



RADNICE

www.breclav.org

únor 2007

ZPRAVODAJ MĚSTSKÉHO ÚŘADU V BŘECLAVI

reklamní agentura
Stilus s.r.o.
Shopping Center Breclav
tel./fax: 519 327 719 • info@stilus.cz

Žáci základních škol se cítí na cestě do školy bezpečněji

Vyplývá to z druhého dotazníku, kterým Česká policie v závěru loňského roku oslovila děti i jejich rodiče.

Do průzkumu se zapojilo přes 70 % rodičů žáků nižších stupňů a téměř 90 % žáků vyšších stupňů základních škol. Z toho 54 % mladších a 72 % starších žáků uvádí, že došlo ke zlepšení bezpečnostní situace. „Ústaly případy, kdy školáky přepadávaly skupinky dětí. Dá se říci, že se problém podařilo ve spolupráci s městem a řediteli základních škol odstranit,“ uvedla mluvčí breclavské policie Kamila Haraštová.

V pořadí druhým průzkumem policisté také zjišťovali, zda se žáci s nějakým násilím již setkali. „Výsledky ukazují, že se děti necítí ohroženy nějakou skupinou, ale sami mezi sebou,“ doplnila Harašto-

vá. V průzkumu děti označily také nejproblematičtější místa. Nejhůře dopadlo hřiště na Slovácké, Shopping centrum a sídliště Na Valtické.

Ne řešení situace se podílí také město. „Zaměřujeme se na okolí školských zařízení, dohlížíme na nejužší křižovatky. Reagujeme také na podněty škol,“ uvedl velitel Městské policie Breclav Zdeněk Herman. Na rodiny nezletilých výtržníků vyvíjí tlak také sociální odbor městského úřadu. Ten mimo jiné ve spolupráci se základními školami klade důraz na potírání záškoláctví. Závažné případy se řeší odebráním sociálních dávek a několik případů skončilo u soudu.



Dohled strážníků nad bezpečnostní situací v okolí základních škol se stal samozřejmostí.

Školy agresivitu ve společnosti nevyřeší, průzkum ředitelů vítají

„Nelíbí se mi, že lidé nerozlišují mezi školou Na Valtické a celým sídlištěm. Často se na nás obracují, abychom řešili případy, které se dějí mimo školu. K tomu ale nemáme žádné pravomoci,“ řekla ředitelka ZŠ Na Valtické Dagmar Krystíková a dodala, že s výsledky dotazníkové akce bude škola dále pracovat. „Je taková doba, vždyt se

o násilí hovoří téměř všude. Za to, co se děje, může především uvolněná morálka, agresivita ve společnosti a problémem jsou i časté hádky v rodinách,“ uvedl ředitel ZŠ Kupkova Igor Huleja. Jeho slova potvrdil také ředitel ZŠ Slovácká Jiří Kruták. „Dnes snad nikdo nemůže říct, že se s agresivitou ve společnosti nesetkal. Zvláště ve školách to není problém jednodu-

chý. Jsem rád, že se také u nás zúčastnilo dotazníkové akce tolik rodičů a žáků. Ze sedmi set dotázaných jich šest set dvacet

odevzdalo vyplněný formulář. Zvýšení bezpečnosti jich potvrdilo přes osmdesát procent,“ poznamenal Jiří Kruták.

Agresivita není problémem jen u starších dětí

Upozornila na to Helena Adamusová z pedagogicko-psychologické poradny. „Do

škol nastupují děti, které mají v mateřských školách volněj-

(pokračování na str. 3)

V Radnici se dále dočtete:

- K druhé spojce centra města a Poštorné... (str. 2)
- Kterým řidičským průkazům končí platnost (str. 2)
- Město nabízí výdělek seniorům a nezaměstnaným (str. 2)
- Změny v oblasti sociálních služeb (str. 4)
- Žádají Povodí o protipovodňová opatření (str. 5)
- Změny v řešení domácího násilí (str. 7)

Oznámení stavebního úřadu

Z důvodu školení pracovníků k novému stavebnímu zákonu nebude dne 20. února Stavební úřad v Breclavi v provozu. Informace v tento den občané obdrží v kanceláři č. 208.

Děkujeme za pochopení



Břeclavští Lvi zvou na hokej

neděle 11. února v 17.00 hodin

Břeclav – Mor. Budějovice



Tiskárna Blažej Pálka, Národních hrdinů 17, 690 02 Břeclav, tel./fax: +420 519 374 305, e-mail: obchod@grafotisk.cz

FLEXOTISK A ARCHOVÝ OFSETOVÝ TISK POD JEDNOU STŘECHOU

Alca PLAST®
KOUPELNOVÉ STUDIO
Břeclav, Bratislavská 2846
Tel.: 519 361 614, 519 323 456
www.alcaplast.cz

Otis
A Control Technologies Company
Jana Opavského 1279, 602 00 Břeclav
www.otis.com

mad-oil s.r.o.
PRODEJ, SERVIS OLEJŮ A MAZIV
SOVADINOVA 10, BŘECLAV
www.madoil.cz
Tel.: 519 321 573
Fax: 519 322 036
ISO 9001:2001

freebone
www.breclav.net

K druhé spojce centra města a Poštorné chtějí využít obchvatu

V souvislosti s mezinárodním projektem Redetral, který je často zmiňován v souvislosti s plánovaným logistickým centrem, dochází k řešení dopravní infrastruktury ve městě. Konkrétní rysy dostává také druhá spojka centra města a Poštorné.

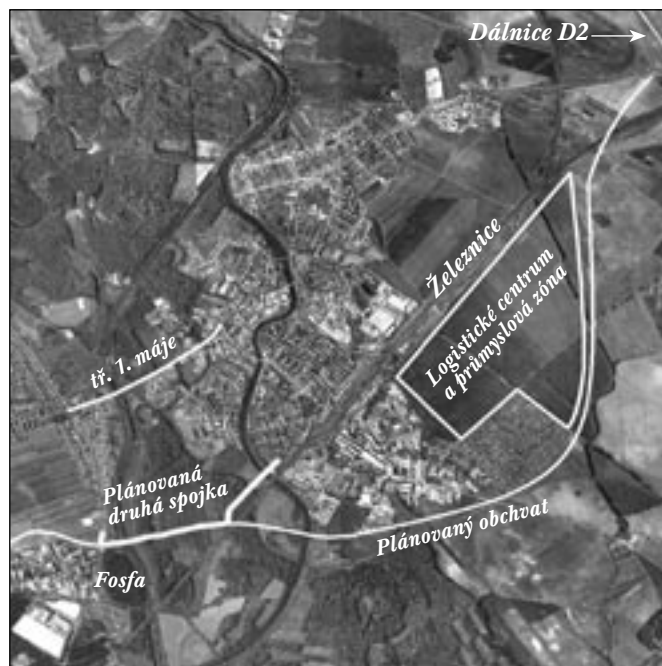
Z celkem tří navrhovaných variant je upřednostňována nejkratší, která se z hlediska vlivu na životní prostředí jeví jako nejméně škodlivá a hlavně realizovatelná. Nová silnice by měla začínat u Vídeňského mostu od ulice Břetislavova a po úseku dlouhém zhruba tři sta metrů je projektováno její napojení na plánovaný obchvat. Nejbližší sjezd je navržen v blízkosti poštorenské Fosfy.

Na novou spojku má v budoucnu navazovat tzv. vnitřní obchvat, který povede kolem hlavní pošty a vlakového nádraží, kde jsou díky zavěšení Integrovaného dopravního systému plánovány větší úpravy. Mezi ty nejzásadnější patří přestěhování autobusového nádraží k vlakovému, ale také řešení dopravy v okolí pěší zóny, kde by měl vzniknout bezbarierový nadchod nad silnicí.

„Kromě velkého obchvatu musíme řešit také dopravní obslužnost centra města.

V letošním roce bude hotova projektová dokumentace, následně budeme žádat o dotace Evropské unie. Investice se odhadují na dvě až tři sta milionů korun,“ potvrdil záměry místostarosta Břeclavi Zbyněk Humlíček. Podle něj by úpravy dopravní infrastruktury ve městě měly navazovat na stavbu velkého obchvatu, jehož realizace je plánována na polovinu roku 2008. Již v letošním roce by mělo Ředitelství silnic a dálnic zahájit výkup pozemků.

Řešení dopravy a především zahájení stavby obchvatu města umožní přípravu logistické zóny, ve které by v budoucnu měly najít práci tisíce lidí. Její přípravě významně pomůže mezinárodní projekt Redetral financovaný ze zdrojů Evropské unie. Do projektu s celkovým rozpočtem 877 tisíc EUR je zapojeno celkem sedm partnerů. Vedoucí úlohu má město Břeclav, které již řadu let



řeší dopravně-logistický problém. Město leží na křižovatce dvou železničních koridorů a dálnice D2 a pro svou polohu v blízkosti hranic s Rakouskem a Slovenskem je ideálním místem pro překladiště kombinované dopravy, tedy logis-

tického centra. Na projektu se podílí také Jihomoravský kraj a dalšími partnery jsou sdružení obcí v Portugalsku a Rakousku, region v Irsku, město Žilina a logistická společnost v Německu.

(pk)

S výměnou řidičského průkazu byste neměli otálet

Na základě platného zákona o provozu na pozemních komunikacích, upozorňujeme řidiče na nutnost výměny řidičských průkazů vydaných od 1. července 1964 do 31. prosince 1993.



Řidičským průkazům vydaným v uvedeném období končí platnost 31. prosince

2007. Včasnou výměnou se držitelé řidičských průkazů vyhnou možným frontám na Odboru správních věcí a dopravy Městského úřadu Břeclav v závěru roku. Řidiči mají navíc jistotu, že nařízenou výměnu, která je osvobozena od správního poplatku, stihnou v zákonem stanovené lhůtě.

Blíže informace občané získají na internetových stránkách Ministerstva dopravy „www.mdcz.cz“ nebo na odboru správních věcí a dopravy, tel. 519 311 336. Vzory měněných průkazů jsou vyvěšeny také na stránkách města

Břeclavi „www.breclav.org“.

Lhůta od podání žádosti po převzetí nového řidičského průkazu činí v současné době 15 až 20 dnů. Ke konci roku mohou být z provozních důvodů výměny řidičských průkazů spojeny s velmi dlouhým čekáním na úřadě. Řidičské průkazy jsou totiž centrálně tištěny pro celou Českou republiku a lze očekávat, že v závěru roku bude tiskárna přetížená, čímž se zcela jistě prodlouží lhůta pro výrobu nových průkazů.

Proto, prosím, s výměnou řidičských průkazů za nové neotálejte! V neposlední řadě je nutno připomenout, že řízením vozidla bez platného řidičského průkazu se řidiči dopouští dopravního přestupku.

Ing. Rostislav Snovický
ved. odb. správních věcí
a dopravy

Zelená Břeclav je příležitostí pro seniory i nezaměstnané

V rámci aktivit souvisejících s údržbou veřejné zeleně a čistoty města si mohou také letos vydělat breclavští nezaměstnaní a senioři. Pod názvem Zelená Břeclav vypisuje město třetím rokem program, během kterého si mohou zájemci vydělat až 3 500 korun za deset dní.

Již dvakrát se tito pracovníci podíleli na údržbě městské zeleně. Prováděli vyhrabávání trávníků, prořezávku keřů a stromů a úklid veřejných prostranství. Na 3 500 korun ponížených o daň si přišli nezaměstnaní a důchodci, jejichž čistá mzda

činila 3 440 a 2 975 korun.

Možnost přivýdělku mají i v letošním roce. Hlavním kritériem pro výběr pracovníků je opět trvalý pobyt v Břeclavi, u seniorů potvrzení o přiznání starobního, popřípadě invalidního důchodu.

Pro jarní turnus vyzýváme seniory a nezaměstnané

Vyzýváme seniory a nezaměstnané, aby zaslali své přihlášky nejpozději do 2. března 2006.

Přihláška musí obsahovat: Jméno, příjmení, adresu trvalého bydliště, datum narození, číslo občanského průkazu, případně telefonický kontakt. U seniorů požadujeme potvrzení o přiznání důchodu. Přihlášky, které nebudou obsahovat potřebné údaje, nebudou zařazeny mezi žadatele a nebude na ně brán zřetel! Případné dotazy zodpovíme na tel. čísle 519 311 408 nebo 731 428 233.

Adresa: Městský úřad Břeclav, odbor vnitřních věcí, nám. TGM 3, 690 81 Břeclav, nebo doručte osobně na uvedenou adresu, odboru vnitřních věcí, kancelář č. 115 – pan Zdeněk Zugarék nebo elektronickou poštou na adresu zdenek.zugarek@breclav.org

Výzvy na přihlášky na další termíny budou včas zveřejněny v tisku a na webových stránkách města www.breclav.org (pk)



Se starostou na téma:

Nedisciplinovanost majitelů psů bojových plemen je impulzem pro zpřísnění obecně závazné vyhlášky



Foto: archiv MP

Na základě telefonického ohlášení vyjžděla v neděli 28. ledna Městská policie Břeclav ke rvačce dvou psů. Na ulici U Zbrodruku ve Staré Břeclavi ohrožoval volně pobíhající pitbulteriér okolní obyvatele a zakousl se do dalšího psa.

Podle výpovědi svědků tahal kříženec pitbulteriéra druhého psa po komunikaci zhruba čtvrt hodiny a nechtěl jej pustit. Po přivolání strážníků psi útočník nereagoval na klakson ani na nařízení policejního vozidla do bezprostřední blízkosti. Nevěnoval pozornost ani dvěma varovným výstřelům ze služební zbraně. Další tři výstřely se mu staly osudným.

Podle místních obyvatel nebyl útok ze strany tohoto psa ojedinělý. Při následném projednávání případu na služebně městské policie majitel usmrčeného psa uvedl, že si je vědom vzniklého nebezpečí a s postupem hlídky městské policie souhlasí.



Agresivní pes, který našťestí bez nějakých vážnějších následků ohrožoval i lidi, napadl jiné zvíře a městské policii nezbylo nic jiného, než ho utratit. Tento případ, který není v naší zemi ojedinělý, je pro nás všechny velkým varováním. Každá taková událost svědčí o velké lidské nezodpovědnosti.

Město musí zvážit nějaký způsob regulace pohybu bojových plemen psů. Ve špatných rukou se takový pes zcela jistě stává nebezpečným. Určitě bychom tuto věc neměli nechat dojít tak daleko, aby špatně vedený pes mohl napadnout člověka nebo dítě, což by jistě přineslo katastrofální následky.

Nezbývá nám, než se snažit nastavit pravidla tak, aby případů, ve kterých jsou lidé ohroženi na životě, bylo co nejméně. Problematiku musíme co nejdříve projednat a zvážit určitá omezení například prostřednictvím městské vyhlášky. Také práce městské policie se musí na tato plemena zaměřit. Především lidé si však musí uvědomit, že chovem takové ho psa na sebe přijímají i osobní zodpovědnost, kterou musí nést.

Ing. Dymo Piškula
starosta města Břeclavi

Žáci základních škol se cítí...

(pokračování z titulní strany)

ší režim. Jsou k sobě mnohdy sobecké a často to přerůstá až v agresivitu, která na prvním stupni neustále narůstá," řekla Helena Adamusová. Podle jejích slov mají zkušenosti s agresivitou nejmenších dětí především vesnické školy. Psychologové se shodují, že k nápravě

situace vede především působení na rodiče dětí.

Přesto trestná činnost dětí v loňském roce poklesla. V roce 2006 zaznamenali policisté třiatdvacet trestných činů spáchaných mladistvými, což je o deset méně než v předchozím roce. (pk)

Poplatky za odpady a psy v roce 2007

Břeclavští zastupitelé schválili v závěru loňského roku novou obecně závaznou vyhlášku o místních poplatcích na rok 2007. Zásadní změna nastala u poplatku za odpadové hospodářství, který se zvyšuje z původních 400 na 480 korun za osobu a kalendářní rok. Výše poplatku pro děti do 6 let a občany nad 65 let činí 300 korun.

Vyhláška je zveřejněna na internetu www.breclav.org (městský úřad, veřejná správa, vyhlášky a nařízení města), k dispozici je i na podatelně městského úřadu.

Na poplatky za odpady a psy nebudou zasílány složenky. Úhradu je potřeba provést na jméno poplatníka a to i v případě úhrady jinou osobou.

(LV)

Psi		
Poplatník:	Držitel psa (fyzická nebo právnická osoba)	
	Za 1 psa	Za 2. a každého dalšího psa
Poplatek: rodinný dům	500 Kč	950 Kč
Poplatek: obytný dům	1 000 Kč	1 750 Kč
Poplatek: občané pobírající invalidní, starobní, vdovský nebo vdovecký důchod, který je jediným zdrojem jejich příjmu a občané pobírající sirotčí důchod	200 Kč	300 Kč
Splatnost:	Nejpozději do 31. března 2007	
Způsob placení:	Bezhotovostně na účet města č. 526-651/0100 nebo přímo na pokladně města Variabilní symbol: 1341 + číslo poplatníka	

Odpady	
Poplatník	Fyzická osoba (občan s trvalým pobytem v Břeclavi)
Poplatek	480 Kč
Občané nad 65 let a děti do 6 let věku	300 Kč
Splatnost	Nejpozději do 31. května 2007
Způsob placení	Bezhotovostně na účet města č. 526-651/0100 nebo přímo na pokladně města Variabilní symbol: rodné číslo poplatníka

AUTHOR BIKE CENTRUM Břeclav - Charvátská N. Ves

Největší výběr kol AUTHOR v Břeclavi!
Doprodějí modelů 2006 za super ceny!
Využijte 10 %-ní slevy na opravy kol - platí pouze v únoru!



Jan Baránek, Tyršův sad 12, Ch.N.Ves

Tel.: 519 333 859, 606 76 90 80

Po-Pá: 8-12.00, 13.30-17.00, So: 8-12.00 h

www.janbaranek.cz

Změny v systému sociálních služeb a sociálních dávek

Od letošního roku nás čekají radikální změny v celém systému sociálních služeb a poskytování sociálních dávek. Nové právní normy nabyly účinnosti 1. ledna 2007. Jedná se o zákon o sociálních službách, o životním a existenčním minimu a pomoci v hmotné nouzi. Současně dochází ke změně několika desítek dalších zákonů.



Základním cílem zákona o sociálních službách (č. 108/2006 Sb.) je zajistit lidem, kteří se ocitli v nepříznivé sociální situaci, pomoc a podporu prostřednictvím nabídky široké škály sociálních služeb, stanovení pravidel pro jejich poskytování a v neposlední řadě zavedení příspěvku na péči. Lidé dostanou větší příležitost spolurozhodovat o tom, jakým způsobem budou situaci řešit. Na základě zjištěných potřeb podpory dostanou dávku – příspěvek na péči, za kterou budou „nakupovat“ potřebné služby.

U jednotlivých druhů služeb sociální péče a služeb prevence je stanoveno, zda se jedná o službu pobytovou (spojenou s ubytováním v zařízeních sociálních služeb), ambulantní (služby, za kterými osoba dochází – bez ubytování) nebo terénní (služby, které jsou osobě poskytovány v přirozeném prostředí).

Pro poskytování sociálních služeb se zřizují zařízení sociálních služeb (v současnosti zařízení včetně ústavů sociální péče). Zákon nezahrnuje ve svém výčtu zařízení sociálních služeb „domovy – penzióny pro důchodce“.

Změny pro poskytovatele služeb

Zásadní změnou proti současnému stavu je registrační povinnost pro poskytovatele sociálních služeb. O registraci rozhoduje na základě žádosti příslušný krajský úřad, který také vede registr poskytovatelů služeb. Pro poskytovatele je zařazení do registru podmínkou. K tomu, aby se uživateli dostalo služeb v náležité kvalitě, pomohou tzv. standardy sociálních služeb. Kontrolu poskytování služeb z hlediska kvality bude zabezpečovat inspekce sociálních služeb.

A jak to bude v praxi?

Osoba může požádat o poskytnutí služby poskytovatele

nebo obec, ve které má trvalý pobyt. O poskytnutí služby uzavírá osoba smlouvu s poskytovatelem (Domov důchodců, charita, Remedia apod.). Smlouva musí být u převážné většiny služeb uzavřena v písemné formě a musí obsahovat předepsané náležitosti (smluvní strany, druh služeb, rozsah, místo a čas poskytování služby, výši úhrady a způsob placení, výpovědní důvody a výpovědní lhůtu, dobu platnosti smlouvy a další ujednání).

Oproti stávající právní úpravě, kdy se o poskytnutí služby a úhradě za ni vydává rozhodnutí ve správním řízení, je nyní poskytování založeno na smluvním principu.

Poskytovatel může odmítnout uzavřít smlouvu pouze v případech vyjmenovaných zákonem (neposkytuje požadovanou službu nebo nemá dostatečnou kapacitu k poskytnutí služby nebo zdravotní stav osoby vylučuje poskytnutí takové služby). Osobu, která není schopna sama jednat a nemá zákonného zástupce, zastupuje při uzavírání smlouvy městský úřad s rozšířenou působností.

Městský úřad Břeclav, odbor sociálních věcí zastupuje od 1. ledna 2007 ve výše uvedených případech osoby s trvalým pobytem v obcích územního obvodu obce s rozšířenou působností. Jedná se o obce: Břeclav, Podivín, Valtice, Tvrdonice, Moravská Nová Ves, Moravský Žižkov, Přítulky, Týnec, Rakvice, Lednice, Kostice, Hlohovec, Velké Bílovice, Zaječí, Bulhary, Ladná, Lanžhot a Hrušky.

Úhrada nákladů za sociální služby

Osoba hradí úhradu ve výši sjednané ve smlouvě uzavřené s poskytovatelem. Bez úhrady nákladů se poskytuje sociální poradenství, raná péče, telefonická krizová pomoc, tlumočnické služby, krizová pomoc, služby následné péče, sociálně aktivizační služby pro rodiny s dětmi, seniory a osoby se zdravotním postižením, terénní programy, služby v kontaktních centrech a nízkoprahových zařízeních pro děti a mládež atd.

Sociální služby poskytované za úhradu

V rozsahu stanoveném smlouvou hradí osoby úhradu za poskytování osobní asistence, pečovatelské služby, tísňové péče, podpory samostatného bydlení, služeb v centrech denních služeb a další. Maximální výši úhrady stanoví prováděcí předpis.

Za pobytové služby (poskytované např. v domovech pro seniory, domovech pro osoby se zdravotním postižením, chráněném bydlení a další) hradí osoba úhradu za ubytování, stravu a za péči. Maximální výši úhrady za ubytování a stravu stanoví prováděcí předpis a po úhradě musí osobě zůstat alespoň 15 % jeho příjmu. Úhrada za péči se stanoví ve výši přiznaného příspěvku na péči.

V příštím pokračování se zaměříme na novou dávku – Příspěvek na péči, která nahradí stávající zvýšení důchodu pro bezmocnost.

*Mgr. Zdeněk Janíček
ved. odboru sociálních věcí*

Neparkujte na zeleni, vyhněte se pokutám

Zeleň a nezpevněné plochy mezi domy a komunikací není určena k parkování. Odstavením vozidla na takových místech řidiči porušují zákon. Město se chystá zakročit.

Vlastníci rodinných domů mohou situaci řešit vybudováním zpevněného vjezdu, na kterém pak řidič může automobil parkovat za předpokladu, že neomezí provoz na silnici, ani chodce na chodníku. V místech, kde je dostatečně velká plocha veřejné zeleně si vlastníci nemovitostí mohou vybudovat i odstavnou plochu. Potřebují k tomu souhlas vlastníka pozemku a pokud se nejedná o již zmíněný přímý vjezd do domu také stavební povolení. Příslušné informace

zájemci obdrží na Městském úřadu Břeclav, odboru vnitřních věcí u p. Létalové, tel.: 519 311 430, e-mail: „jana.letalova@breclav.org“.

Městská policie prozatím řeší tyto přestupky domluvou. Špatná kázeň některých řidičů však směřuje spíše k přísnějším opatřením a pokutám. Podle zákona se přestupku dopustí ten, kdo poškodí nebo neoprávněně zabere veřejné prostranství, veřejně přístupný objekt nebo veřejně prospěšné zařízení. (pk)



Město Břeclav žádá Povodí Moravy o provedení nejnutnějších protipovodňových opatření

V lednu proběhlo na břevclavské radnici jednání se zástupci Povodí Moravy a Jihomoravského kraje, na kterém byla živě diskutována otázka potřebných protipovodňových opatření na území města Břeclavi, ale také ochrana území pod vodním dílem Nové Mlýny až po soutok Moravy a Dyje.



Při jarních povodních loňského roku městem protékala padesátiletá voda. Státní podnik Povodí Moravy předložil návrh řešení na zvýšení protipovodňové ochrany Břeclavi až na stoletou vodu. Její realizace by měla proběhnout v několika etapách a náklady by se měly vyšplhat až na 45 milionů korun. Řešen byl i stávající stav Přítluckého poldru, který je zapojen do systému protipovodňové ochrany území pod vodním dílem Nové Mlýny. Povodím Moravy přednesená opatření jsou však dlouhodobější záležitostí.

Proto byl po dvou prohlídkách nejproblematičtějších míst přímo v terénu vznesen požadavek města, který by mělo Povodí Moravy, jako vlastník hrází, začít řešit v co nejkratší době. Vedoucí odboru životního prostředí Ing. Vyhnaněk zhodnotil současný nevyhovující stav kritických míst

a navrhl Povodí, aby v co nejkratším termínu učinilo taková technická opatření, která by zajistila bezpečné převedení zvýšených povodňových průtoků.

Detailní popis kritických míst je popsán ve zprávě „Protipovodňová opatření – současný stav, návrhy opatření“, která je zveřejněna na www.breclav.org, ve složce „Povodně a protipovodňová opatření“. Ve složce jsou také informace o záplavovém území stoleté povodně a pro občany návod, v jakém rozsahu by měli mít zpracovaný vlastní povodňový plán, pokud se právě v záplavovém území nachází.

Protipovodňová ochrana města Břeclavi je naším prioritním zájmem. Požádali jsme Jihomoravský kraj o zařazení nejslabších míst do „Studie protipovodňových opatření Jihomoravského kraje“ pro území Břeclavska a budeme usilovat o získání finančních zdrojů z dotačních titulů na ochranu před povodněmi.

*Ing. Dagmar Adámková
místostarostka města Břeclavi*



Jednání o protipovodňových opatřeních na břevclavské radnici se zúčastnil také generální ředitel Povodí Moravy, s.p. Pavel Mylbačar (zcela vlevo). Požadavky Břeclavi mu předali vedoucí odboru životního prostředí Vilém Vyhnaněk a místostarostka města Dagmar Adámková.

Protipovodňová opatření navrhovaná městem

Navrhované úseky úprav jsou zobrazeny na mapě pod příslušným číslem.

1. a 2. Navýšení hráze o 0,5 metru od areálu veslařského klubu přes „špicu“ a dále levého břehu odlehčovacího ramene řeky Dyje
3. Stará Břeclav, areál „Na vodě“ (není na mapě) - Kovová svodidla by měla nahradit 0,5 metru vysoká betonová zídka v úseku od areálu Na Vodě po Myslivnu
4. Oprava protipovodňové hráze u Tatranu (rozebrání hráze a vyjmutí staré výpusti)
5. V Poštorné na ulici Dyjová a od ulice Dolní Luční až pod restaurací U Jakuba navýšení hráze o 0,5 metru
6. Zvýšení protipovodňové hráze Včelínku mezi Poštornou a Charvátskou Novou Vsí o 0,5 metru, rekonstrukce všech hrázových prvů
7. Dobudování protipovodňové hráze na ulicích Obránců Míru a U Jezera



RealTeam s.r.o.
Realitní kancelář
Břeclav

Držitel koncesní listiny na provádění veřejných dražeb
Sady 28. října č. 18, Břeclav, tel. 519 32 13 94, tel./fax 519 32 13 95
608/711 350, e-mail: realteam@realteam.cz, <http://www.realteam.cz>

- * Bř.-Pošt., tř. 1. máje, komerční objekt s byty, poz. 437 m² os. jed.
- * Valtice st. poz. na RD 1.017 m², sítě, vč. stav. mat 1,040 tis. Kč
- * Poštorná RD 3+1, vjezd, garáž, hosp. část, v. 327 m² 1,654 tis. Kč
- * St. Břeclav byt 3+1, plast. okna, část. zař., PRONÁJEM os. jed.
- * Bř. Valtická dr. byt 3+1, pěkný, 3.p. nová kuch. linka 810 tis. Kč
- * Bř. kanceláře 25 - 30m², 1.p. parkov. PRONÁJEM 1.500 Kč/m²/r



St. Břeclav přístavba RD 2+KK
PRONÁJ. 7.000 Kč vč. ink./měs.



Bř. hl. třída, nové kanceláře 20-40 m², 1.p. PRONÁJEM, os. jed.

Dlužil dvačtyřicet tisíc a přišel o byt

Další z neplatičů nájemného přišel o bydlení. Celkový dluh osmačtyřicetiletého muže zahrnující nájemné, poplatky z prodlení a exekuci dosáhl částky 42 000 korun. Exekutor navštívil jeho byt na Dělnické ulici v Poštorné hned na počátku roku.

„Případ se táhne od roku 1999. I když se zrovna nejedná o největšího dlužníka, není s ním žádná komunikace a pohybuje se neznámo kde. Již několik let nevíme v jakém stavu se byt nachází,“ uvedl před vstupem exekutora do bytu ředitel Domovní správy Břeclav Josef Matúšek.

Uvnitř bytu čekalo na pracovníky domovní správy a zaměstnance stěhovací firmy nemalé překvapení. Dlouhodobá nepřítomnost nájemníka byla patrná z nepořádku a silného zápachu zkažených potravin. „Nechápu, jak může někdo přežít v takových podmínkách,“ konstatoval Josef Matúšek. Problematické chování pana D., které údajně řešila i policie, potvrdili také přihlížející sousedé, kteří si nepřáli být jmenováni. „Uměl se napít, byl hlučný, opustila ho i žena. Už jsem ho tu dlou-

ho neviděl,“ řekl jeden z nich.

Nájemníci městu dluží téměř pět milionů korun. „I tak je to úspěch, protože v posledních třech letech se nám důsledným vymáháním podařilo snížit dluhy o více jak třetinu,“ komentoval situaci Matúšek. Na seznamu žadatelů o byt figuruje zhruba 250 jmen. Uvolněný byt bude jednomu z nich k dispozici po nejnnutnějších úpravách.

Neplatičům nájemného jistě ztíží život také nový zákon, podle kterého nemusí město žádat soud o přivolení k výpovědi z nájmu. Naopak, soudit se musí nájemník. „Čísla z posledních let jednoznačně ukazují, že se přistoupení k exekucím vyplátilo. Tento případ rozhodně není posledním,“ uvedl tajemník Městského úřadu Břeclav Dalibor Neděla.

(pk)

Liga za práva vozíčkářů informuje veřejnost

Liga za práva vozíčkářů poskytuje informace a podporu v řadě oblastí, které usnadňují život především lidem s tělesným postižením.

Praxe ukazuje, že zdravotně postiženým často chybí základní informace, nevědí jak je získat a na koho se obrátit. Proto naše organizace celorepublikově poskytuje potřebné informace pomocí internetových stránek www.ligavozic.cz nebo na bezplatné lince 800 100 250.

Mimo stěžejní projekt zahrnující poradenství pro zdravotně postižené se organizace věnuje i vyhledávání pracovního uplatnění zdravotně postižených, vydává celorepublikový časopis Vozíčkář a poskytuje rady v oblasti bezbariérového prostředí.

Hana Valová

Liga za práva vozíčkářů, Brno



Síla zápachu zkaženého jídla linoucí se z vystěhované ledničky překvapila i ty otrlejší.

Změny v řešení domácího násilí

Od 1. ledna vstoupil v platnost zákon č.135/2006 Sb., kterým se mění některé zákony v oblasti ochrany před domácím násilím.

Policii ČR přibyla povinnost chránit ohroženou osobu před dalšími nebezpečnými incidenty domácího násilí. K novému úkolu má policie patřičné nástroje. Jedním z nich je například vykazání osoby z domu na 10 dnů. V odůvodněných případech tak společně bydliště nepouští ohrožená osoba, nýbrž osoba násilná.

Další zásadní změnou je role soudu v civilním řízení. Jádrem těchto změn jsou především opatření prodlužující na návrh ohrožené osoby režim vykazání. Především opatření vydává soud ve lhůtě do 48 hodin a násilně osobě se v nich nařizuje dočasně opustit společné obydlí, jakož i jeho bezprostřed-

ní okolí, zdržet se setkávání a navazování kontaktů s ohroženou osobou.

Významnou roli při řešení domácího násilí mají například krizová centra, psychologické poradny, azylové domy, orgány sociálně-právní ochrany dětí atp., která poskytují pomoc v oblasti sociálních služeb. V současnosti také probíhá zřizování specializovaných poradenských míst, jejichž prioritou je rychlé poskytnutí pomoci například právními informacemi a psychologickým poradenstvím tak, aby po uplynutí lhůty deseti dnů byla oběť schopná se zorientovat ve své životní situaci a zodpovědně volit řešení například občanskoprávním řízením.

Kam se můžete obrátit o pomoc a poradenství:

Městský úřad Břeclav, oddělení sociálně-právní ochrany dětí, tel.: 519 311 411

Azylový dům pro matky s dětmi v Poštorné, tel.: 519 331 455

DÓNA centrum Brno www.donacentrum.cz, tel.: 739 078 078

MAGDALENIUM občanské sdružení, tel.: 776 718 459

Azylový dům pro matky s dětmi v Hodoníně, tel.: 518 321 497

Mgr. Zdeněk Janíček, ved. odboru soc. věcí

Vzdělávací centrum pro celou rodinu
Sovadinova 9, Břeclav, tel.: 608 371 801

nabízí pro dospělé a studenty středních škol

Netradiční výuku ANGLIČTINY A NĚMČINY
Nepustilovou drilovací metodou

- neúpíní a chroničtí začátečníci
- mírné a středně pokročilí
- víkendové semináře zaměřené na konverzaci

Výuka vedená zkušenými brněnskými specialisty
spočívá v rychlém zvládnutí gramatiky, převedením znalostí do podvědomí a zautomatizování mluvení.

- zahájení dalšího kurzu v průběhu února
- možnost ukázkové hodiny



BONTY

CHOVATELSKÉ POTŘEBY - AKVARISTIKA

Eukanuba Calibra PROPLAN

Slovácká 82, 690 02 Břeclav
na autobusovém nádraží
tel.: 519 371 816
e-mail: bonty@bonty.cz
www.bonty.cz

- Novinka: Chicopee pro dospělé psy malých plemen
- Krmiva Pro Plan, Eukanuba, Calibra za nové ceny
- Svítilny obojky, svetry pro psy
- Pochoutky na čištění zubů
- Rozvoz zboží po Břeclavi zdarma



TĚŠÍME SE NA VAŠI NÁVŠTĚVU V ROZŠÍŘENÉ PRODEJNĚ

TISKOVÉ PROHLÁŠENÍ klubu zastupitelů ČSSD Břeclav ze dne 20. 12. 2006

Na 2. zasedání Zastupitelstva města Břeclavi se volily jeho kontrolní orgány. Návrhy, které předložila Rada města Břeclavi, v nás vyvolávají oprávněné obavy z ohrožení demokratických principů dělení moci mezi vládnoucí koalici a opozicí. Obsahují v sobě totalitní prvky.

Zákon o obcích ukládá povinnost ustanovit 2 výbory, kontrolní a finanční. Kontrolní výbor má ze zákona povinnost kontrolovat plnění usnesení rady a zastupitelstva, dodržování právních předpisů ze strany ostatních výborů a městského úřadu na úseku samostatné působnosti a plní další úkoly uloženému zastupitelstvem. Finanční výbor provádí kontrolu hospodaření s majetkem a finančními prostředky obce a plní další úkoly dané zastupitelstvem.

Tedy jejich hlavní úlohou je kontrola. V demokracii má vládnoucí koalice a opozice dvě rozdílné role. Jedni vládnou a druhí opozice kontroluje. Rada města Břeclavi navrhuje v obou výborech poměr koalice Proregion-ED a ODS vůči zástupcům opozice ČSSD, KDU-ČSL 3:2. Tento návrh vylučuje podílet se na kontrole zástupcům KSČM a Volby pro město (VPM), dvěma zbývajícím opozičním stranám. Především však vytváří situaci, kdy zástupci opozice nebudou moci řádně naplnit své zákonné právo, právo kontroly. Tím se vytváří totalitní model, kdy ti co vládnou kontrolují sami sebe. Navrhli jsme proto, aby počet členů v obou výborech byl 7 - doplněním po jednom zástupci KSČM a VPM. Přijetí těchto návrhů by zajistilo fungování obou výborů, tak jak je jim uloženo zákonem a bránilo by zneužití moci a sklouznutí k totalitnímu řízení města. Ten-

Současná koalice s prohlášením ČSSD nesouhlasí

Členové Pro Region – SNK ED i ODS jakékoliv ohrožení demokracie ve městě odmítají a s tvrzením zástupců ČSSD nesouhlasí. „Překvapuje mě, že právě sociální demokraté mluví o vytváření totalitního modelu. V minulém volebním období, kdy byla ČSSD součástí koalice, byl poměr složení obou výborů stejný,“ uvedl místostarosta Břeclavi Pavel Dominik, podle kterého složení výborů odpovídá volebním výsledkům. „V náplni kontrolního výboru je pouze kontrolovat plnění usnesení z jednání městského zastupitelstva i městské rady a kontrolovat dodržování právních předpisů ostatními výbory. Všechno je ale přístupné také ostatním zastupitelům opozičním i koaličním. Takže tvrzení, že ostatní zastupitelé to či ono nemohou, je liché. Finanční výbor má kontrolovat hospodaření s majetkem a finančními prostředky obce. I tato problematika je přístupná všem zastupitelům,“ dodal Dominik, který nařčení sociálními demokraty odmítá.

Stejného názoru je i místostarostka Břeclavi Dagmar Adámková. „Nevím, proč zástupci ČSSD kritizují také složení jednotlivých komisí. Je přece normální, že městská rada si do komisí deleguje své poradce, protože především rada je zodpovědná za chod a rozvoj města,“ řekla místostarostka Adámková.

(vac)

to návrh byl však koalici Proregion-ED a ODS odmítnut. Vnímáme to jako ohrožení demokracie ve městě!

Rovněž nesouhlasíme s modelem, který přijala Rada města při sestavování komisí rady. Komise rady jsou poradní a iniciativní orgány Rady města a ta je zřizuje podle vlastního uvážení. Je demokratickým zvykem nejen v Břeclavi, ale ve všech obcích, městech a krajích, že ve všech komisích jsou zastoupeni zástupci všech stran, které se dostaly do zastupitelstva. Umožňuje se tím včasná informovanost o strategických záměrech vedení města a spolupodílení se na odborné a oponentní práci těchto komisí. Zástupci ČSSD jsou připuštěni jen do komise sociálně zdravotní a bytové. Komise, kde se budou řešit strategické záměry města (výstavba a rozvoj města), zůstaly navrženým zástupcům ČSSD uzavřeny. Již na 1. zasedání Zastupitelstva města jsme upozornili na to, že do komisí můžeme nominovat své zástupce až poté co Rada města na svém zasedání rozhodne, které komise ustanoví. Pak by měla být vyhlášena lhůta dokdy, z logiky věci v termínu do dalšího zasedání Rady města, mají být předloženy personální návrhy na jejich složení. Proto argument o pozdním zaslání našich návrhů je nesprávný. Nakonec však sám starosta řekl na zasedání zastupitelstva dne 20. 12. 2006, jak bylo rozhodnuto o zastoupení v komisích. Byli totiž do nich vpuštěni jen ti, kterým rada důvěřuje, kteří jsou radě nějakým způsobem blízcí. Toto řešení vnímáme jako nedemokratické a nemravné. Právním každé volební strany v zastupitelstvu je nominovat své zástupce dle vlastního uvážení.

Navrhujeme proto, aby ve všech komisích města byli zástupci všech politických subjektů zastupitelstva, pokud projeví o toto zájem. Toto řešení by bylo objektivním vyjádřením rozložení politických sil a přínosem pro rozvoj města.

Současný stav zpochybňuje demokratické principy, kterých se tak často Evropští demokraté a ODS dovolávají.

Věříme, že náš návrh bude v nejbližší době akceptován a do řízení města se vrátí demokratické principy.

OČNÍ OPTIKA RUŽOVÉ BRÝLE

Mgr. Barbara Havelková

J. Palacha 17a, 690 02 Břeclav, tel. 519 324 333
(naproti bývalého hotelu Grand)

www.ruzovebryle.wz.cz



30% SLEVA NA VYBRANÉ MODELY



**PO PŘEDLOŽENÍ TOHOTO INZERÁT
15% SLEVA NA OBRUBU**



**10% SLEVA PRO POJIŠTĚNCE VZP
NA MULTIFOKÁLNÍ ČOČKY**



VYŠETŘENÍ ZRAKU ZDARMA



NOVÁ KOLEKCE OBRUB

MUDr. Jiří Tomečka plastický a estetický chirurg

Ambulance plastické a estetické chirurgie Nemocnice Břeclav

Kosmetické operace:

- Plastické operace víček a nosu
- Modelace odstálých uš. boltců
- Vyhl. vrásek ve tváři a na krku
- Plastické operace břicha
- Úprava a modelace prsou
- Liposukce - odsávání tuku
- Odstraňování kožních lézí
- Modelace a zvětvování rtů
- Injekční lipolýza
- Konzultace kosmetických zákroků pomocí laseru

Ordinační doba: středa 9.00 - 15.00 hodin

Tel.: 519 315 609, mobil: 606 282 930, email: info@tomecka.cz

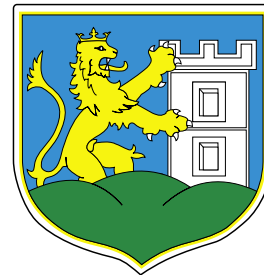
www.tomecka.cz

člen Společnosti plastické a estetické chirurgie,
společnosti laserové estetické chirurgie

Informace v krizových situacích pomocí SMS zpráv

Vážení spoluobčané,

Městský úřad Břeclav pro Vás ve spolupráci s Jihomoravským krajem připravil nový způsob informování v krizových situacích pomocí moderního komunikačního kanálu – posílání SMS zpráv na Váš mobilní telefon. Nepůjde ale vždy jen o krizové situace, SMS zprávy Vám budou přinášet i řadu dalších potřebných informací z běžného života našeho města.



Máte o službu zájem?

Pokud chcete dostávat informace např. o hrozcích povětrnostních vlivech (vichřice, přívalové deště, povodně, atd.), havarijních stavech v dodávkách elektrické energie, plynu, vody, o plánovaných přerušeních jejich dodávek, ale i řadu dalších důležitých informací, napište SMS zprávu ve tvaru (můžete psát i malými písmeny, vše pište bez diakritiky):

jmk mezera breclav mezera informace mezera ano mezera prijmeni mezera jmeno hvězdička ulice hvězdička cislo popisne

Příklad SMS zprávy: jmk breclav informace ano novak stepan*krizikova*20

Zprávu odešlete z Vašeho mobilního telefonu na číslo 900 77 03. Cena této odeslané SMS zprávy je 3 Kč (včetně DPH). Ihned obdržíte zpětnou SMS zprávu potvrzující, že jste do seznamu odběratelů informací zařazeni. Zasláním SMS zprávy dáváte současně souhlas k tomu, aby Vám byly zasílány informace i od dalších subjektů zapojených do integrovaného záchranného systému, případně dalších subjektů jako např. elektrárenské, plynárenské a vodárenské společnosti.

Co když budete chtít službu ukončit?

Posílání SMS zpráv je pro Vás zcela dobrovolné, proto budete-li chtít kdykoliv ukončit odběr informací, pošlete na číslo 900 77 03 SMS ve tvaru:

jmk mezera breclav mezera informace mezera ne

Ihned obdržíte zpětnou SMS zprávu potvrzující, že jste ze seznamu odběratelů informací vyřazeni.

Jak zjistíte jste-li přihlášení?

Chcete-li zjistit, jaký je stav Vašeho přihlášení k odběru informací, pošlete na číslo 900 77 03 SMS zprávu ve tvaru:

jmk mezera breclav mezera informace mezera stav

Informace, které Vám budeme zasílat, jsou pro Vás bezplatné. Vy zaplatíte jen zaslání přihlašovací či odhlašovací SMS zprávy za 3 Kč (vč. DPH).

Jen samé dobré informace Vám přeje Ing. Dymo Piškula, starosta města Břeclavi

Prodejna vinařských a hospodářských potřeb 

Národních hrdinů 22 (areál bývalého cukrovaru)

- Komplettní sortiment potřeb pro vinaře, zahrádkáře a chovatele
- Přijímáme objednávky na sadbové brambory (zájemci se mohou hlásit v prodejně nebo telefonicky)

Aktuální nabídka - semena, osiva, rozvažovaná sazečka a hrách výsevny substráty, hnojiva – malé i 50 kg balení
potřeby pro řez a vázání vinných sadů, zahradnické nářadí krmné směsi, krmiva a vitamíny pro domácí zvířata

Možnost dopravy zboží až k zákazníkovi
Tel: 519 321 235, 774 830 083, e-mail: vinarskepotreby@post.cz

Otevírací doba: Po – Pá 8.00 – 17.00, So 8.00 – 11.00 **Mimo otevírací dobu volejte:** 608 830 082, 606 202 595

www.vinarske-potreby.cz

Vinotéka a vinařské informační centrum 

- nejširší sortiment vybraných moravských vín
- denně ochutnávka 10 vín a 20 pálenek a likérů nejen z Moravy
- dárková balení vín, vína se speciálními etiketami - např. firemní
- prestižní zahraniční vína a destiláty, kubánské doutníky
- skleničky, karafy, vývrtky, gastronomické pomůcky, literatura...
- dárkové poukázky, které Vám zjednoduší výběr dárků
- zájezdy za vínem do významných světových vinařských oblastí
- posezení u vína, kávy Lucaffé

Méně známé odrůdy - Od 15. února ochutnávka vín z méně známých odrůd za akční ceny! Chybět nebude Malverina, Laurot, Ariana, Agni...

Otevřeno: po-ne 11.00 – 21.30, ul. Kpt. Jaroše 18 (areál bývalých kasáren)
Tel: 519 321 098, +420 606 202 595, e-mail: info@moravskysommelier.cz
www.moravskysommelier.cz

Hospodářská komora pomůže nezaměstnaným a začínajícím OSVČ

Centra pro vzdělávání a podporu podnikání jsou dalším nástrojem pro řešení problematiky nezaměstnanosti.

Prostřednictvím center mohou prostředky Evropského sociálního fondu nabídnout lidem, kteří si chtějí vylepšit svoji situaci na trhu práce, hodlají zahájit podnikatelskou nebo jinou výdělečnou činnost jako OSVČ, řadu vzdělávacích, rekvalifikačních a poradenských aktivit. Příjemcem grantu je BEVE, spol. s.r.o., která spolu s partnery Obchodní a hospodářskou komorou Vyškov a Okresní hospodářskou komorou Břeclav, nabízí také v Břeclavi komplexní dlouhodobý program využitelný pro dlouhodobě nezaměstnané, zájemce a uchazeče o zaměstnání nebo pracovníky ohrožené nezaměstnaností. Významnou a rozhodující roli sehraje také úřady práce, odkud se klienti mohou do projektu hlásit. Informace budou k dispozici u realizátorů projektu, na již

zmíněných úřadech práce, v informačních letáčcích a připravovaných webových stránkách. Podrobnosti o průběhu, obsahu, výstupech a možném očekávání zájemci získají na informačních workshopech, které se budou konat v průběhu roku 2007.

Zájemci o zaměstnání mohou absolvovat tyto rekvalifikační kurzy:

Podvojně účetnictví, Základy obsluhy osobního počítače, Manažer malého podniku, Administrativně technický pracovník se zaměřením na skladové hospodářství a další vzdělávací aktivity a personální poradenství.

Rovněž ti, kteří se hodlají pustit do podnikání nebo se o podmínkách a možnostech chtějí něco dovědět, mají velkou příležitost. Nabídka obsahuje motivační program, minikurz pro potencionální

podnikatele, rekvalifikační kurz Základy podnikání, využití moderních poradenských nástrojů jako Virtuální firma, portál Krok za krokem k podnikání a produkt Asistované poradenství, který mohou využít všichni, kteří k podnikání směřují nebo po absolvování některých aktivit podnikání zahájili.

Začínající podnikatelé mohou získat na rozjezd své živnosti bezúročný státní úvěr Start a to až do výše 750 000 Kč s dobou splatnosti 7 let.

Projekt je zaměřen rovněž na podporu vytváření nových pracovních míst. Má pomoci

zaměstnavatelům jednak vyškolit podle potřeb kvalifikované pracovníky a v případě, že nové pracovní místo bude zachováno u malých a středních podnikatelů nejméně 2 roky, i finanční příspěvek na mzdu tohoto účastníka projektu.

Předpokládá se, že se projektu zúčastní na 800 osob v různých aktivitách a že cca 6 milionů korun, což je hodnota projektu, přispěje k dalšímu zlepšení zaměstnatelnosti této cílové skupiny.

Okresní hospodářská komora Břeclav

Proběhla Tříkrálová sbírka

Také letos podali lidé dobré vůle pomocnou ruku potřebným prostřednictvím Tříkrálové sbírky. Na Břeclavsku vybrali kolečníci rekordních 1 330 281 korun. Ti nejšikovnější koledovali ve Velkých Bílovicích, kde se jim podařilo do zapečetěných kasiček nasbírat 82 585 korun. V Břeclavi se vybralo 42 301 korun.

Peníze by měly být použity na nové aktivity Oblastní charity Břeclav, na podporu dobrovolnické činnosti, podporu činnosti farních charit, ale i k zajištění humanitárních výjezdů do zahraničí v roce 2007. Více se dozvíte na „www.charitabreclav.cz“.

(pk)

Letiště zůstalo aeroklubu

Před dvěma lety město vypovědělo smlouvu provozovateli břeclavského letiště. Důvodem byly spory Aeroklubu Břeclav s několika jeho bývalými členy, kteří založili konkurenční Letecký klub Břeclav. Vzájemnou nevráživost tehdy provázela řada stížností a žalob.

Především organizační důvody vedly k tomu, že novým provozovatelem se stal opět aeroklub, který vlastní letištní objekty i pozemky. Hlavním požadavkem vedení města je, aby letiště bylo otevřeno všem zájemcům o létání.

(vac)



BŘECLAVSKÁ
REALITNÍ KANCELÁŘ, s.r.o.

POSVIŤTE SI
na vlastní bydlení




Kupkova 2, 690 02 Břeclav,
tel. + fax 519 321 308, 774 332 222, 774 332 289
bredavskark@quick.cz, www.bvreality.cz

Pro naše klienty hledáme ke koupi a k pronájmu:

- DB i OV 3+1 v Břeclavi, Poštorné
- DB i OV 2+1 v Břeclavi kdekoliv
- 1+1 popř. garsonku v centru Břeclavi

Hledáme RD v Břeclavi a okolí, v Mikulově a okolí
Pro prodávající právní služby a znalecký posudek zdarma.
Platba ihned! Stačí napsat SMS, rádi k Vám přijedeme.
Spolehlivost a serióznost je naší prioritou.





Zabezpečovací systémy Prokeš

Montáž el. zabezpečovacích systémů, domovních telefonů, video telefonů a kamerových systémů do objektů.
Dále nabízíme elektromontážní práce.

Pronájem bezdrátového bezpečnostního napojení na městskou policii po dobu vaší dovolené.

mobil: 603 213 040, 603 333 568 tel./fax se zárn.: 519 333 136

OČNÍ OPTIKA
ZDEŇKA KALUŽÍKOVÁ

Břeclav, ul. J. Palacha 121/8
(v bývalém hotelu Grand), tel.: 519 322 225

10% sleva všech brýlových obrub
(pro pojištěnce VZP)

10% sleva multifokálních čoček
(pro pojištěnce VZP)

10% sleva slunečních polarizačních brýlí

EXPRESNÍ ZHOTOVENÍ BRÝLÍ
(do 1 hodiny)



Městská knihovna informuje

Výročí významných osobností města a regionu v I. pololetí 2007

(výběr z regionálního fondu studovny MK)

Černý, Josef - 65. výr. narození

Zpěvák moravských lidových písní, reprezentant Slovácka a Podluží. Narodil se 14. března 1942 v Čejči, ale jinak je pevně spjatý se Starou Břeclaví, kde žije. Vystupovat začal v útlém dětství, často se svou setrou Květou. Postupně spolupracoval a cimbálovými muzikami Břeclavan a Podlužan, s mnoha dalšími moravskými muzikami, s Brněnským rozhlasovým orchestrem lidových nástrojů, dechovou hudbou Moravanka, aj. V současnosti patří mezi nejznámější interprety lidových písní. Natočil řadu CD, je držitelem sedmi zlatých a šesti platinových desek. V roce 2006 získal od ministra kultury cenu Artis Bohemiae Amicis - Přátel českého umění za dlouhodobé šíření dobrého jména české kultury doma i v zahraničí.

Hnátek, Vladimír - 80. výr. narození

Folklorista, skladatel, vychovatel mladých zpěváků a muzikantů na Podluží. Narodil se 20. března 1927 v Tvrdomicích, dnes žije v Břeclavi. Výborný muzikant, dlouhá léta hrál v cimbálové muzice Břeclavan. Jeho mnohé skladby dnes již zlidověly, další známe v podání dechových hudeb Mistrůňanka a Moravanka. Mezi jeho poslední počiny patří autorské nahrávky Na moravském břehu, které realizoval ve spolupráci se Slovákým krúžkem Charvatčané.

Sovadina, František, MUDr. - 140. výr. narození

Jeden z nejvýznamnějších představitelů českého národního hnutí v Břeclavi. Narodil se 7. dubna 1867 v Bílanech u Kroměříže, zemřel 27. května 1934 v Břeclavi. Byl vůbec prvním českým lékařem v Břeclavi, členem mnoha českých spolků (mj. čtenářského spolku Břetislav) a předním činitelem Matice breclavské. V říjnu 1918 stanul v čele revolučního Národního výboru, v roce 1923 byl zvolen starostou.

Začíná kurz rozvoje osobnosti

V období únor – duben 2007 proběhne v městské knihovně kurz rozvoje osobnosti s lektorkou Mgr. Andreou Baumannovou. Vždy na pondělí od 16.00 do 18.00 hodin je do sálu knihovny připraven tento program:

5. února - Vztahy mezi lidmi

26. února - Vyjednávání a řešení konfliktu

12. března - Komunikační strategie, asertivita

26. března - Osobní rozvoj a sebepoznání

16. dubna - Práce s informacemi a rozvíjení paměti

Další informace lze získat ve studovně knihovny na ulici Národních hrdinů, tel. 519 372 149 nebo na stránkách knihovny: <http://www.knihovna-bv.cz>.

Herben, Jan - 150. výr. narození

Novinář a spisovatel. Narodil se 7. května 1857 v Brumovicích, zemřel 24. prosince 1936 v Praze. Jeho nejvýznamnějším počinem bylo založení a redigování časopisu Čas, který měl velký vliv na český politický a kulturní život. Herben byl známý svou podporou T.G. Masaryka a jeho realistického politického programu. Krom rozsáhlé publicistické tvorby se věnoval i beletrii, z próz věnovaných našemu regionu si připomeňme např. Moravské obrázky, Na dědině, Slovácké děti a zejména román Do třetího a čtvrtého pokolení.

Kučík, Alois - 125. výr. narození

Bibliofil a vlastivědný pracovník. Narodil se 15. května 1882 v Buchlovicích, zemřel 4. května 1956 v Brně. Stál u zrodu breclavského týdeníku Břeclavský kraj, který začal vycházet v roce 1927. Úzce spolupracoval s Chlandovou tiskárnou v Břeclavi, podporoval vydávání literárních časopisů Fujara, Tvar a Stan. Jeho nejvýznamnějším vydavatelským počinem bylo velmi ceněné bibliofilské vydání Slezských písní Petra Bezruče z roku 1937.

Noháč, Jan - 140. výr. narození

Učitel, školský inspektor, národopisný pracovník, historik. Narodil se 22. června 1867 v Butovicích u Prahy, zemřel 10. ledna 1946 v Brně. Roku 1911 se stal řídícím učitelem na škole ve Staré Břeclavi, byl jedním ze zakladatelů Matice breclavské. Uznání si získal jako vlastivědný a národopisný pracovník, působil v mnoha buditelských spolcích. Dodnes ceněná je jeho souborná práce Břeclavský okres, která vyšla roku 1911 jako součást Vlastivědy moravské. Věnoval se i prozaické tvorbě, známé jsou jeho romány A ona zapomněla a Pasák Václav.

Ve Staré Břeclavi proběhl dětský krojový ples

Česká beseda, polka, valčík i vrtěná. Tyto tance byly k vidění v kulturním domě ve Staré Břeclavi, kde již podvanácté uspořádal národopisný soubor Břeclavánek dětský krojový ples.

Mladé tanečnice doprovázely dechová hudba Hornobojani a spojená cimbálová muzika breclavské ZUŠ a domácího Břeclavánku. „Naše cimbálová muzika prodělává jakési omlazovací období. Starší děti odešly na školy nebo za práci a mladší cimbálka neměla dostatečný počet muzikantů. Proto vedoucí muziky František Blažek domluvil spolupráci z breclavskou ZUŠ,“ vysvětlil Dušan Fikr, jeden z vedoucích Břeclavánku. Společnou muziku mohli příznivci folkloru spatřit poprvé na vánočním koncertu.

Plesu, na kterém vystoupilo devět dětských souborů z Břeclavska, Kyjovska a Hustopečska nechyběla ani bohatá tombola, která byla určena především mladým tanečnicům. (pk)



	17. listopadu 2, Břeclav tel./fax: 519 326 108 mobil: 606 720 495 breclav@tipatour.cz
	CHORVATSKO – sleva až 14 % do 31. 3.
Pobytu s polopenzí a autobusovou dopravou v ceně: dospělí od 4.990,-/os., děti od 1.500,-/os.	
Široká nabídka pobytů v ČR a SR SLEVA 6 % do 28. 2.	
Prodáváme zájezdy Ck Exim tours, Firo-tour, Ludor, Sunny Days, Rialto, jízdenky Student Agency aj.	



Městské muzeum a galerie bilancuje

www.muzeum.breclav.org



jistě z čeho vybírat.

Úvodem bych Vám všem, kteří navštěvujete breclavské muzeum, ale i Vám, kteří jste k nám dosud cestu nenašli, popřála do nového roku se šťastnou sedmičkou na konci hodně zdraví, pohody, přátelství, tolerance a opravdového štěstí. Přejí Vám také, abyste v našich prostorách nacházeli stálý zdroj potěšení, zábavy i poučení, neboť bude

PhDr. Evženie Klanicová
ředitelka Městského muzea a galerie Břeclav

V uplynulém roce jsme pro vás připravili více než padesát akcí

K těm nejvýznamnějším akcím z řady přednášek, koncertů, výstav či prezentací v hlavní budově, v synagoze nebo na zámečku Pohansko patřila VINSPIRACE - výtvarná přehlídka na téma víno. Naší ambicí je založit tradici setkání přátel dobrého vína, umění a hudby se sousedy přes hranice států tak, aby se akce stala významnou společenskou událostí a která by v neposlední míře přispěla k propagaci města Břeclavi a celého regionu. Prvního ročníku bienále se účastnilo 56 umělců z Moravy, Čech, Slovenska a Rakouska.

Ne mnoho muzeí má možnost prezentovat světoznámá díla uznávaného malíře a ilustrátora Zdeňka Buriana. Nám se to podařilo. Děti z celého okresu se vydávaly na cesty do pravěku a rovněž prostřednictvím kvízů se seznamovaly s problematikou tohoto vzdáleného a tajemného období. Měly jsme také možnost sledovat „historii písňového rodu“ a nakonec to nejlepší – vláčky a mašinky na výstavě připomínající významný milník v historii Břeclavi, která byla přihlášena do celostátní muzejní soutěže o nejlepší výstavu roku.

Tradičně bohatou nabídku přinesla galerie. Kromě zmíně-



né Vinspirace se prezentovali breclavští výtvarníci Libor Juřena, Ivan Hodonský a členové Sdružení Břeclavských výtvarníků, všestranný a uznávaný výtvarník Vít Ondráček, mladý slovenský umělec Andrej Štefek, měli jsme možnost shlédnout obrazové rekonstrukce podoby dávných obyvatel zdejší krajiny od „novodobého Buriana“ Libora Baláka. Dále také velkoplošné fotografie podmořského světa, tajemných zákoutí židovské čtvrti v Třebíči, samozřejmě i nádherné krajiny Lednicko - valtického areálu z dílny breclavského fotografa Milana Bruchtera a nakonec „Rok na Podluží, aneb děti ze vsí“ v nostalgických fotografiích Dagmar Benešové z Charvátské Nové Vsi.

Na co se můžete v muzeu těšit

Vznik muzeí vycházel z přirozené potřeby identifikovat se s daným prostředím, hledat kořeny a uchovávat paměť na cestě přítomností z minulosti do budoucnosti. I my se snažíme uchovávat paměť Břeclavi a nejbližšího okolí, uchovávat odkaz našich předků, snažíme se kultivovat zdejší prostředí, pěstovat tradice ale i vytvářet nové. Možná i proto se v letošním roce budou konat výstavy jako „Paměť jednoho města“ - fotografie žáků Základní školy Slováká, „Chvála tradice“ - ohlasy podlužáckého folklóru ve výtvarném umění, Mezinárodní bienále Cyrila Urbana GRAFIX Břeclav 2007, „Hoří má panenka“ - z historie Sboru dobrovolných hasičů v Poštorné a mnoho dalších. Věříme, že si najdete čas, chuť, potřebu a hlavně cestu do Městského muzea a galerie Břeclav. Budeme se těšit na vaši návštěvu v roce 2007.

Upozornění pro návštěvníky muzea

Do 22. února, kdy bude o tradiční 17. hodině zahájena muzejní výstava Člověk nepřítel i samaritán, aneb z historie válečných konfliktů, budou prostory breclavského muzea z technických důvodů pro veřejnost uzavřeny.

Poštořenský fašank se blíží

V Poštořně se bude letos fašank slavit v sobotu 17. února. Zahájení je ve 14.00 hodin před poštořenským kostelem. Fašanku, fašanku a Pod šable zahraje na úvod dechová hudba Charvatčanka, zatančí poštořenská chasa. Potom se průvod seřadí a první zastávka bude již tradičně na faře. To už po Hlavní ulici zavoní boží milosti, koblihy, ale i klobásky a nezbytná slivovice. Takových zastávek čeká na chasu hned několik a kdo chce vydržet až do rána, musí postupovat velmi obezřetně. Od 18.00 hodin už bude v sále Na Rožku čekat cimbálová muzika, která se bude střídát s Charvatčankou. O půlnoci se pochová basa a podle starodávného zvyku taneční zábava končí a začíná čtyřicetidenní půst. Dnes se rozdováděná chasa rozchází až nad ránem. Někteří i..., nebudeme však šířit poplašné zprávy.

Na závěr vás chci všechny pozvat, ale také o něco požádat. Až budete připravovat pro sebe nebo své děti nějakou maškaru, tak volte raději něco tradičního, stylového. Uvítáme raději tetky a strýce, děvčátka zabalené do vlňáčků, kluky s baraničkama. Jak za starých časů.

František Schulz

Old Stars Břeclav zve na městský fašank

Občanské sdružení folklorních tanečniců a zpěváků Old Stars Břeclav za finanční podpory města Břeclav, Jihomoravského kraje a EU pořádá dne 18. února třetí ročník městského fašanku.

Zahájení fašankové obchůzky maškar je plánováno na 15.00 hodin od Domu kultury. Na stejném místě bude v 18.00 hodin pochována basa za doprovodu Starobřeclavské cimbálové muziky a reje fašankových maškar.

(IH)



Hypotéky | Úvěry | Investice

Bankovní i nebankovní půjčky do 150.000,- Kč
 • pro zaměstnané • OSVČ (i začínající)
 • pro důchodce do 75let

Bankovní i nebankovní hypotéky
 • hotovostní • bez potvrzení příjmu

Sady 28. října 18 (areál tržnice Moša), 690 02 Břeclav
 Mobil: +420 602 457 122, +420 608 887 392

Blahopřání Mgr. Martě Ondráškové



Kultura a zájmová umělecká činnost provází celým životem paní Martu Ondráškovou, která v uplynulých dnech oslavila významné životní jubileum. Narodila se a dětství prožila v Troskotovicích, obci na hranici okresů Břeclav a Znojmo. Do Břeclavi přišla v roce 1967 po maturitě na gymnázium v Mikulově a po absolutoriu nástavbového studia na Střední knihovnické škole v Brně. V letech 1967 – 1991 pracovala jako metodička pro slovesné obory na Okresním kulturním středisku v Břeclavi. Úzce spolupracovala s Fanošem Mikuleckým, Janem Kružikem st. a Josefem Severinem st. při přípravě národopisných akcí, zejména slavností „Podluží v písni a tanci“ ve Tvrdonicích a národopisných slavností „Kraj beze stínu“ v Krumvíři. Nebyly to však jen akce národopisné, třiačtyřicet let organizovala například okresní přehlídky ochotnického divadla v Kloboukách, přehlídky uměleckého přednesu, aj. Svě záliby – recitaci a diva-

dlo – uplatnila také v břevlavském Divadle poezie Proměna, kde působila pod vedením prof. Bedřicha Kaněry.

V řadách Břeclavanu se objevila v roce 1968 zprvu jako tanečnice a zpěvačka, posléze jako konferenciérka. Postupem času se více věnovala dramaturgii a organizaci. Jako vedoucí oddělení zájmové umělecké činnosti stála u zrodu Hudeckých dnů Slávka Volavého a ve spolupráci s MUDr. Jožkou Kobzíkem a Stanislavem Reichmannem se osobně podílela na přípravě prvních devíti ročníků této přehlídky slováckých muzik. V letech 1991 – 1993 působila na Domě kultury v Břeclavi jako programová pracovnice.

V roce 1989 se zapsala ke studiu kulturologie na katedře teorie kultury Filozofické fakulty UK v Praze, studium úspěšně ukončila v r. 1995 získáním titulu magistra filozofie. Během studia se nadále věnovala Břeclavanu přípravou programů, průvodních slov i přípravou článků do regionálního tisku. V Břeclavi iniciovala a patnáct let organizovala Břeclavské svatováclavské slavnosti. V současné době pomáhá vždy, když je třeba, ať už organizačně nebo průvodním slovem. Od roku 1993 až dosud pracuje jako ředitelka Městské knihovny v Břeclavi. V roce 2002 byla Martě Ondráškové udělena radou města Cena města Břeclavi za významný přínos ke kulturnímu životu města a regionu.

Koncert v Koruně

Čtvrtek 1. 3. v 19.30

VERTIGO A LENKA DUSILOVÁ

Nyní nejlepší jazz v České republice! Ojedinelý koncert kapely, která obdržela cenu ANDEĚL 2005 za nejlepší jazzovou desku vystoupí mimořádně se zpěvačkou L. Dusilovou.

Vertigo Quintet je novou tváří českého jazzu, který utíká od obehřávání standardů k vlastnímu pojetí. Vertigo je inspirováno hudbou a hudebníky jako je C. Debussy, T. Monk, Ch. Mingus, M. Davis, ale také Björk, B. Frisell, J. Zorn a Radiohead.

Všecky krásy světa

Výstava
fotografií

Pokud v únoru navštívíte Městský úřad v Břeclavi, můžete si prohlédnout poutavé fotografie fauny i flóry z celého Břeclavska. Výstava fotografa Davida Mahovského je instalována v prvním patře hlavní budovy úřadu a potrvá do 2. března.

Pozvání na plesy

PLES SPORTOVCŮ

Městský sportovní klub Břeclav pořádá v sobotu 3. března 2006 PLES SPORTOVCŮ. K tanci a poslechu zahraje skupina Apollo a Starobřeclavská cimbálová muzika. Ples začíná v 19.30 hod. v Domě školství, vstupné včetně místenky činí 200 Kč.

Prodej vstupenek: st. a pá. od 12.00 do 16.00 hod. na fotbalovém hřišti Slovanu, tel.: 519 374 836. Bohatá tombola je připravena!

Ples ZŠ Slovácká

Ředitelství ZŠ Slovácká Břeclav srdečně zve všechny rodiče a přátele školy na **SPOLEČENSKÝ PLES**, který se koná v pátek 23. 2. 2007 ve 20.00 hodin v Domě školství. K tanci a poslechu hraje cimbálová muzika VOJARA a skupina RAFFAEL.

Podávejte žádosti o dotace

Upozorňujeme nestátní neziskové organizace na možnost podávání žádostí o dotace na kulturní a sportovní akce a projekty v oblasti kultury a sportu pro rok 2007. Formuláře žádostí jsou k dispozici na podatelně městského úřadu.

Správně vyplněné žádosti, doložené příslušnými náležitostmi, je nutno odevzdat nejpozději do 28. února 2007 na odboru školství, kultury, mládeže a sportu.

(AV)

Centrum volného času Duhovka

Dům dětí a mládeže, Břeclav Na Valtické 727

Jarní prázdniny na Duhovce pro děti 1. – 5. tříd ZŠ od 12. do 16. února 2007

S přespáním nebo denně od 8.00 do 16.00 hodin, cena na den 150 Kč (v případě přespávání), jinak 100 Kč. V ceně je zahrnuto jídlo 3 x denně, pitný režim, návštěva krytého bazénu, zimního stadionu a provozní náklady. Děti potřebují přezůvky, oblečení dle počasí případně podle programu a kartičku zdravotní pojišťovny!

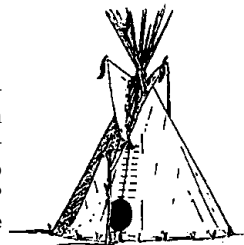
Program: hry a soutěže, sportovní aktivity, výtvarné a rukodělné hříčky.

Přihlášky si můžete vyzvednout denně na CVČ Duhovka – budova Na Valtické i na Lidické.

Typ na letní prázdniny

Je vám minimálně čtrnáct let a ještě nevíte, co budete o velkých prázdninách dělat? Nebaví vás už jezdit na tábory pro „malé“ děti? Chcete prožít něco zajímavého v partě svých vrstevníků? **Pojedte s námi na prázdninové HLEDÁNÍ '07**

Hledání cesty k sobě ... k ostatním ... přírodě i životu. Jedná se o čtrnáctidenní kurz pro všechny zájemce od 14 do 18 let. Bližší informace a přihlášky na Duhovce od března 2007.



Pro zájemce o moderní společenské – deskové hry:

TURNAJ V OSADNÍCÍCH Z KATANU

neděle 25. 2. 2007

Turnaj hráčů do 15 let – v budově na Lidické ulici (na zámečku), od 8.30 hodin registrace hráčů, v 9.00 zahájení turnaje
Turnaj pro starší 15 let – v kině Koruna, od 13.00 hodin registrace hráčů, ve 13.30 zahájení turnaje, vstupné: 30 Kč (neplatí členové Klubu deskových her Duhovka), hodnotné ceny pro první tři účastníky podle pořadí.

Halady upoutal fotografiemi ledňáčků pozornost světoznámého National Geographic

Břeclavský fotograf Jan Halady je veřejnosti známý především vynikajícími snímky zvířat a krajin, které najdeme v mnoha knižních publikacích i kalendářích. Jeho reklamní fotografie zdobí řadu firemních materiálů. Převážně jeho záběry můžeme obdivovat například v knize vydané městem Břeclav „Kam oko dohlédne“. Vloni se prezentoval také zajímavým souborem fotografií mapujících povodně na Břeclavsku. Na počátku roku projevil zájem o jeho práci populárně vědecký měsíčník National Geographic.

Patří focení ledňáčků mezi Vaše specializace?

Po těch letech, co se jim věnuji, se dá říci, že se na ně specializuji. I když s velkou oblibou zamírím svůj teleobjektiv na cokoliv jiného, vždycky se k ledňáčkům rád vrátím. Jsem fascinován jejich krásou a zejména způsobem lovu pod vodou. Člověk by řekl, že už u nich není co objevovat a stejně vás vždycky nějakým tím trumfem z rukávu překvapí.

Poprvé jsem se k nim dostal náhodou při focení úplně něčeho jiného na základní škole. Z ničeho nic to pár metrů ode mě písklo a už se to pohupovalo na větvičce ani ne jeden a půl metru od mého úkrytu. Byl nádherný. Srdce mi bušilo, až mi z toho v uších zaléhalo. Báł jsem se zamířit na něj svůj fotoaparát. Po milimetrech jsem ho natáčel, až se konečně ledňáček objevil v zorném úhlu. Povedlo se! Vlastně nepovedlo. Na tu první fotku se nedá dívat, ale byla první!

Jak náročné je focení tohoto ptáka?

Přes veškeré za léta nasbírané zkušenosti můžu zodpovědně říci, že je to stále náročné. Základem je technika za statisíce, kterou musíte neustále obměňovat. Ať je sebedokonalejší, vždycky u ní musíte sedět a nejen to. Musíte ji dobře, to znamená podvědomě ovládat.

Je něco, co se Vám dosud vyfotit nepodařilo?

Už několik let se snažím vyfotit podle svých představ páreň ledňáčků. V průběhu celého roku jde o pouhých několik dní, kdy je to možné. Všechno bylo připraveno, správný čas nastal. Bylo šest ráno a už jsem netrpělivě seděl v úkrytu a vyčkával. V šest třicet jsem se dočkal. Naběhlo sedm chlapů a v průběhu pěti dnů vyrobili na zakázku z panenského koutu přírody mě-

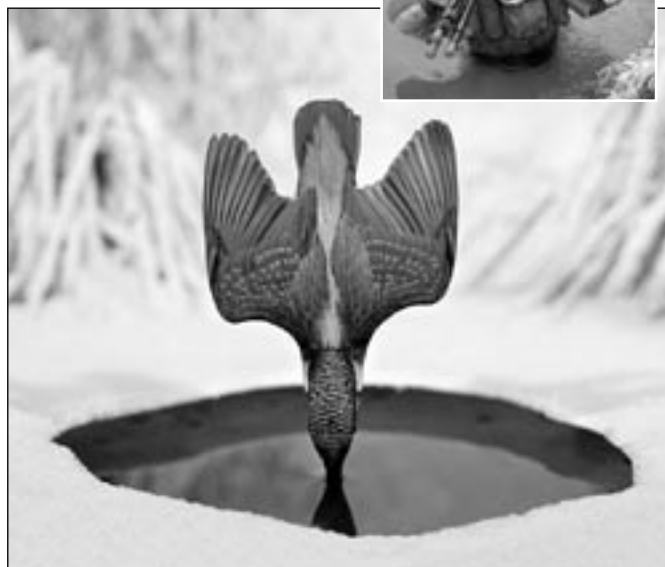


Foto: archiv J. Halady

síční krajinu. Já jsem si ani neškrtl. O rok později mám opět náročnou přípravu i všechna pozorování za sebou. V šest sedím. Prší. V osm mám vodu po lýtka. Sedím dál. V deset zcela sedím ve studené vodě. Ale ještě sedím. K nosním dírkám zbývá ještě plných třicet centimetrů, ale dál to už nejde. Dravý proud si našel cestu a nebezpečně se mnou smýká, jak se mu zlíbí. Druhého dne stojím nad rozbouřenou říčkou a představuji si své nosní dírky. Byly by asi osmdesát centimetrů pod hladinou i s hnízdem ledňáčků, které tam zůstalo. Tak třeba zase příští rok. Možná nebudou padat meteority...

Kde může veřejnost vaše fotografie spatřit?

Myslím, že momentálně je nejdostupnější zlomek z mého archivu na stránkách „www.fotohalady.cz“, případně ještě pár informací k fotografování ledňáčků pod vodou je k nahlédnutí na stránkách National Geographic.

Děkujeme za rozhovor, Pavel Kašuba

Galerie

Břeclav – Slovácká ulice
Antonín Vojtek

99



VÝSTAVA Z DEPOZITÁŘE – únor 2007. V galerii lze shlédnout nejen obrazy Antonína Vojtky, ale i jiných umělců, kteří zde vystavovali v uplynulých letech.

ZAPOMENUTÉ OBRAZY – aneb staré, ale dobré. Výstava starých obrazů, které i dnes mnohé osloví a zaujmou. Ke starému umění cítíme úctu a obdiv, jsou-li tvořena s láskou a skvělým řemeslným kumštem. Výstava bude zahájena začátkem března a potrvá do začátku měsíce května.

KALENDÁŘ pro rok 2007 nazvaný „Do šťastného roku 2007



s obrazy Antonína Vojtky“ lze ještě se slevou získat v Galerii 99.

DŘEVĚNÝ ŠPERK Antonína Vojtky a Jiřího Čechy z Kralic je vystaven ve stálé expozici. Tvůrci preferují moderní a ladné tvary. Jsou vytvořeny ze dřeva „juniperus a mahagon“. Jako symbol vlaštovky jsou šperky symbolem štěstí.

Galerie nabízí: Oceňování obrazů a jiných výtvarných děl, jejich restaurování a veškeré služby zájemcům o výtvarné umění.

Otevřeno: denně mimo pondělí a sobotu od 14.00 do 17.00 hodin. Tel.: 519 372 118, 723 930 015, více informací na www.vojtek-av.com.

BYTOVÁ JÁDRA
Kompletní rekonstrukce koupelen a drobné stavební práce včetně dodávky materiálu, řemesel a odvozu sutin.
Nyní včetně kuchyňských linek
Koupelny Machala
tel: 720 386 219

CHOVATELSKÉ POTŘEBY
Vladimíra Hroudná

Široký sortiment granulí pro psy i kočky
Mražené maso od 18 Kč/kg
Krmné směsi pro hospodářská zvířata
Další chovatelské potřeby

Chcete mě? Krmte mě!

Lednická ul. 10, Charvátská Nová Ves
Po-Pá: 8-12, 14-18, So: 9-11 h.
Mobil: 737 888 105

Truhlářství PÍŽA
Kuchyně a nábytek na míru
Prijedeme za Vámi
Návrhy, kalkulace a montáž zdarma

U Pálenice 194 Hrušky, Tel.: 608 107 104
e-mail: nab.piza@seznam.cz

Alca plast: Rok 2006 byl úspěšný

Rostoucí poptávka po sortimentu se značkou Alca plast vedla majitele společnosti k dalšímu rozšíření kapacit výrobního závodu v Břeclavi.

V loňském roce získala společnost významný podíl na tuzemském trhu ve svém tradičním sortimentu napouštěcích a vypouštěcích ventilů. Nově zařadila do sortimentu vanové sifony s napouštěním, podlahové vpusti a široký doplňkový sortiment. V koupelnovém studiu na Bratislavské ulici proběhla výstavba nových kójí. Zákazník si tak může nechat vyhotovit grafický návrh své koupelny v aktuálních trendech.

Zavedení nových výrobků se kladně odrazilo v nárůstu výkonů společnosti a v získání dalších zákazníků s výhledem na nové trhy. V minulém roce společnost obdržela dotaci ze Společného regionálního operačního programu, který

je spolufinancován Evropskou unií a Jihomoravským krajem, na nákup nových technologií. Pro plánované rozšíření programu tak získala více jak čtyři miliony korun.



Rok 2006 před zaměstnanci zhodnotil ředitel společnosti František Fabičovic. Mimo jiné informoval o investicích do základních prostředků a inventáře, které přesáhly 34 milionů korun.



Příznivý vývoj společnosti má vliv na zvyšování počtu pracovních míst. Alca plast zaměstnává 192 zaměstnanců a jenom v loňském roce stoupl jejich počet o 15.

Zaměstnanec Alca plastu bavit Vladimír Hron

Více jak stovka zaměstnanců Alca plastu slavnostně uzavřela loňský rok v lednickém My Hotelu. Dárkem od vedení společnosti bylo vystoupení populárního Vladimíra Hrona, který přítomné pobavil výběrem z pořadu Abeceda hvězd. Dvouhodinové vánoční pásmo vtipně proložil imitacemi například Michela Jacksona a Eltona Johna, ale zabrousil i do dob dávno minulých v podání Oldřicha Nového.

(tra)



Očkováním proti encefalitidě

Zima je nejvhodnější pro očkování proti klíšťové encefalitidě. Zapotřebí jsou tři dávky, které zaručují imunitu vůči onemocnění. Každé tři roky je doporučeno přeočkování jednou dávkou. Zdravotní ústav nabízí možnost očkování většího počtu osob na vámi určeném místě. Klíšťová encefalita je virové onemocnění probíhající jako nehnisavý zánět mozkových blan nebo mozku. K nákaze dochází v přírodě po přisátí infikovaného klíštěte převážně během teplých měsíců roku. Virus mohou přenášet všechna stádia klíštěte obecného. Výjimečně dochází k nákaze pitím nepasterizovaného mléka.

Jak poznáme encefalitidu?

Začíná za několik dní (2 - 28 dní) po přisátí infikovaného klíštěte. Mívá dvoufázový průběh. První fáze je provázena zvýšenou teplotou a necharakteristickými příznaky (bolestmi hlavy, svalstva, malátností a boláním v krku). Za několik dnů následuje druhá fáze postihující centrální nervový systém a periferní nervy což má za následek vznik obrn, bolesti hlavy a deprese.

Bližší informace: Zdravotní ústav se sídlem v Brně, CENTRUM JIH, pracoviště Břeclav, tel./fax 519 321 886, e-mail: hana.zapletalova@zubrno.cz



SLAVIA, spol. s r.o.
ul. 17. listopadu 21, 690 02 Břeclav

☎ 519 374 042, 607 931 977, 605 883 735; www.slaviark.cz

JIŽ 15 LET NA TRHU S NEMOVITOSTMI,
VAŠE JISTOTA A ZÁRUKA.

NABÍDNĚTE NÁM SVÉ NEMOVITOSTI,
PRODÁVJÍCÍ NEHRADÍ POPLATKY,
VČ. PRÁVNÍHO SERVISU
PRO VÁS ZDARMA!



01176 BŘECLAV
pron.haly 1.179 m²



01371 BŘECLAV - RD 3+1
pob. centra, 1,275 mil.Kč

Počítače - komponenty - příslušenství
recyklace cartridgí - servis počítačů

WWW. PROG4.CZ

17. listopadu 28/48, Břeclav
Tel. 511 110 162, breclav@prog4.cz



DVD půjčovna - hry na PlayStation / PC

Uvidíte v kině Koruna (dolby stereo)

Rezervace vstupenek na tel.: 519 370 818
nebo e-mail: kino@bvz.cz

Úterý 6. 2. a středa 7. 2. v 17.30 a 20.00

KUPEC BENÁTSKÝ

Filmová adaptace jedné z nejslavnějších Shakespearových her o lichváři Shylockovi (Al Pacino).

Přístupno od 12 let – Blue sky - USA - titulky – 138 min.- 65,- Kč

Čtvrtek 8. 2. ve 20.00 a pátek 9. 2. v 17.30 a 20.00

POTOMCI LIDÍ

Sci-fi od A. Cuaróna. Anglie roku 2027, poslední děti se narodily zhruba před čtvrtstoletím. Od té doby lidé z neznámých důvodů ztratili schopnost přirozeného rozmnožování...

Přístupno od 15 let – USA, VB - titulky – 109 min.- 65,- Kč

Sobota 10. 2., neděle 11. 2. v 17.30 a 20.00 a pondělí 12. 2. v 17.30

ERAGON

Po Pánu prstenů přichází Eragon, film podle prvního dílu fantasy trilogie Christophera Paoliniho. Vypráví příběh mladého farmářského chlapce předurčeného stát se vyvoleným a zbavit Alagaesii tyranského krále.

Přístupno – DABING - Bonton - USA - titulky – 104 min.- 65,- Kč

Úterý 13. 2. ve 20.00

VZPOURA VE VĚZNICI CARANDIRU

Doktor Drúzio Varela přijíždí do státní věznice Carandiru. Stovky odsouzenců zde žijí v ponižujících podmínkách. Cely jsou přeplněné, příslušenství se rozpadá a věznicí se šíří různé nákazy...

Přístupno od 15 let – SPI - Brazílie - titulky – 146 min.- 45,- Kč

Úterý 13. 2. a středa 14. 2. v 17.30

SPLÁCHNUTEJ

Myšák Roddy se během vteřiny dostává ze své nobl rodiny do nebezpečných londýnských stok. Potká myšku Ritu a s její pomocí se nejen dostane po čase zpět, ale pomůže jí vybojovat zápas s místním mafiánem Ropušákem.

Přístupno – DABING - Bonton - VB - titulky – 86 min.- 65,- Kč

Středa 14. 2. ve 20.00 a čtvrtek 15. 2. v 17.30 a 20.00

ILUZIONISTA

Na přelomu 19. a 20. století se ve Vídni odehrává temný a dramatický příběh mága, který se doslova kouzly pokusí získat ženu svého srdce z vyšších vrstev společnosti...

Přístupno od 12 let – Bioscop - ČR/USA - titulky – 110 min.- 65,- Kč

Pátek 16. 2., sobota 17. 2. a neděle 18. 2. v 17.30

HAPPY FEET

V Království tučňáků na Antarktidě si každý mladý tučňák hledá svůj životní protějšek zpěvem písně. Náš hrdina Mumble bohužel nezaspívá ani notu, zato však umí skvěle stepovat!

Přístupno – DABING - Warner - USA - titulky – 108 min.- 60,- Kč

Sobota 17. 2. a neděle 18. 2. ve 20.00

DOBŘÝ ROČNÍK

Úspěšný londýnský bankéř Max Skinner (Russell Crowe) zdědí po svém strýci Henrym vinograd. Původně chtěl Max pozemky prodat. Jenže vzpomínky na dětství, krása večerů v Provence a půvabná Fanny plány změní.

Přístupno – Bonton - USA - titulky – 117 min.- 60,- Kč

Středa 21. 2. v 17.30 a 20.00

PRÁZDNINY

Co by měla dělat čerstvě opuštěná holka v depresích krátce před Vánoce? Změnit prostředí. Prostě vypadnout někam, kde jí všechno nebude připomínat, že se její život nápadně podobá zápisům z Deníku Bridget Jonesové.

Přístupno od 12 let – Blonton - USA - titulky – 135 min.- 65,- Kč

Pátek 23. 2. a sobota 24. 2. v 17.30 a 20.00

BORAT

Britský komik Sacha Baron Cohen jako kazachstánský televizní reportér Borat, který vyrazí do USA, aby zjistil jak se tam žije.

Koncert v Koruně

Pátek 16. 2. ve 20.00

OLEŠ-JORGENSMANN-OLEŠ TRIO

(POLSKO/NĚMECKO)

polská jazzová skupina roku 2005 !!!



SCHMIDT
REALITY

VÍCE NA
WWW.SCHMIDT-REALITY.CZ

Pobočka Mikulov, Náměstí 12, tel. 511 110 75
Pobočka Břeclav, ul. 17. listopadu 2, tel. 519 353 911

HLEDÁME MAKLĚRE PRO MIKULOVSKO A HUSTOPEČSKO

Prodej bytů v centru Mikulova

Zahájen výkup pozemků, rodinných domů a bytů v hotovosti

RD 2+1, Břeclav-Poštorná, 699 m ²	1.680 mil.
RD 3+1, Břeclav-Poštorná, 1207 m ²	1.575 mil.
RD 6+2, Břeclav, 850 m ²	4.250 mil.
RD 4+kk, Poštorná-Dily, 264 m ²	2.499 mil.
RD 3+1, Břeclav - centrum, 188 m ²	1.080 mil.
RD 3+1, Břeclav - centrum, 238 m ²	840 tis.
RD hrubá stavba, Břeclav, 458 m ²	1.575 mil.
2xRD 4+1 a 2+kk, Břeclav 3, 1221 m ²	2.960 mil.
pronájem RD k podnikání, Břeclav-centrum, 519 m ²	25.000,- Kč/měs.
Výstavba RD 3+1, Ladná, 584 m ²	1.250 mil.
Výstavba RD 5+1, Rohatec, 306 m ²	2.450 mil.
Výstavba RD 4+1 s garáží, Rohatec, 405 m ²	2.019 mil.
RD 3+1 +podkroví, Hlohovec, 483 m ²	cena v RK.
RD 4+1, Lanžhot, 321 m ²	575 tis.
RD 7+2, Lanžhot, 1166 m ²	2.399 mil.
RD 3+1 a 1+1, Mikulov-centrum, 560 m ²	2.000 mil.
RD 3+1, Moravský Žižkov, 636 m ²	892,5 tis.
RD 3+1, MNV, 572 m ²	299 tis.
RD 3+1, MNV, 523 m ²	1.100 mil.
RD 4+kk, Prušánky, 1035 m ²	2.090 mil.
RD 3+1, Přitluky, 357 m ²	1.155 mil.
RD 3+1, Tvrdonice, 603 m ²	895 tis.
RD 6+1, Tvrdonice, 807 m ²	3.600 mil.
Výstavba 3x RD, Tvrdonice, 500 m ²	3.100 mil.
RD 2+1, Valtice, 600 m ²	735 tis.
RD 6+1, Valtice, 137 m ²	4.920 mil.
RD 6+3, Valtice, 443 m ²	7.800 mil.
OV 3+1, Břeclav, 69,90 m ²	1.365 mil.
OV 4+1 s terasou, Břeclav-centrum, 100 m ²	2.200 mil.
OV 3+1, Břeclav-centrum, 70 m ²	1.150 mil.
OV 4+kk, Břeclav (mezonet), 118 m ²	1.400 mil.
OV 2+1, Břeclav 3,57 m ²	1.100 mil.
pronájem bytu 3+1, Břeclav, 76 m ²	9.000,-Kč/měs.
DB 3+1, St. Břeclav, 65 m ²	1.200 mil.
DB 3+1, Na Valtické, 74 m ²	735 tis.
DB 3+1, Na Valtické, 70 m ²	735 tis.
OV 2+1, Mikulov, 68 m ²	940 tis.
Prodej nově postavených 10-ti bytů v OV, Na Valtické	info v RK
Podstoupení DVD půjčovny, Břeclav, 100 m ²	149 tis.
St. pozemky Mikulov - Na Hradbách, 616 m ² a 1484 m ²	1.100,-Kč/m ²

Chcete rychle prodat či pronajmout byt nebo dům??

Kontaktujte nás!!

tel/fax +420 519 353 911, e-mail info@schmidt-reality.cz

PIZZA
ŠPICA Čech
Vinárna Miluška
Až do domů...
Zavolejte na ...či kanceláře
608 332 855 nebo 519 334 202
a my vám přivezeme horkou pizzu!

Jovární kolonie 43, 691 41 Břeclav Prodej i na stravenky!
Po Břeclavi rozvoz zdarma!

Pátky a soboty nabízíme možnost rezervovat
si vinárnu pro uzavřenou společnost.

Kapacita až 120 míst. Stylové prostředí s tanečním parketem

Využijte naši nabídky! Těšíme se na Vaši návštěvu.

Výpis z usnesení ze zasedání Zastupitelstva města Břeclav č. 2 ze dne 20. 12. 2006

ZM Břeclav schvaluje:

- přijetí zápisu z ustavujícího zasedání ZM ze dne 8. 11. 2006.
- zařazení těchto materiálů na pořad jednání:
 - ORR – změna č. 5.01 územního plánu SÚ Břeclav – vyhodnocení námitek
 - ORR – změna č. 5.01 územního plánu SÚ Břeclav – konečné schválení
 - Delegování zástupce města na valnou hromadu a navržení členů do představenstva společnosti Vodovody a kanalizace Břeclav, a.s.
- stažení materiálů 4/1/5 až 4/1/9 z projednávání.
- prodej části pozemku p.č. 3314/48 v k.ú. Břeclav o výměře cca 210 m² p. Jonášovi, a p. Průdkovi, za cenu 250,- Kč/m², s tím, že na pozemek bude uzavřena smlouva o budoucí kupní smlouvě a kupní smlouva na předmětnou část pozemku, která nebude dotčena stavbou obchvatu, bude uzavřena po zpracování projektové dokumentace pro stavební povolení na stavbu „Břeclav, silnice I/55 – obchvat“, a to do 30ti dnů od nabytí právní moci stavebního povolení, a s tím, že kupní smlouvou bude ve prospěch města Břeclav zřízeno věcné břemeno spočívající v právu průchodu a průjezdu přes pozemek p.č. 3314/48 v k.ú. Břeclav na zbývající části pozemku p.č. 3314/48 v k.ú. Břeclav.
- uzavření dohody o odstoupení od smlouvy o budoucí kupní smlouvě na prodej pozemku p.č. 3652/23 v k.ú. Břeclav o výměře 112 m², odděleného geometrickým plánem č. 3505-265/2002 z pozemku p.č. 3652/1, uzavřené s p. Zúlem, dne 13.10.2003.
- záměr prodeje bytového domu č.p. 2201 na ulici Bří Mrštíků 3 a 5 na pozemku p.č.st. 1971/1 a pozemku p.č.st. 1971/1 – zastavěná plocha a nádvoří, o výměře 1180 m² v k.ú. Břeclav.
- záměr prodeje bytového domu č.p. 805 na ulici Dělnická d A, B na pozemku p.č. 1741, pozemku p.č. 1741 – zastavěná plocha a nádvoří, o výměře 369 m² a části pozemku p.č. 1735/1 o výměře cca 280 m², vše v k.ú. Poštorná.
- záměr prodeje bytového domu č.p. 1106 na pozemku p.č.st. 1260 a pozemku p.č.st. 1260 o výměře 519 m² v k.ú. Břeclav.
- schvaluje záměr prodeje bytového domu č.p. 1107 na pozemku p.č.st. 1259 a pozemku p.č.st. 1259 o výměře 515 m² v k.ú. Břeclav.
- záměr prodeje bytového domu č.p. 2238 na ulici Bratislavská 4 na pozemku p.č.st. 1992, pozemku p.č.st. 1992 – zastavěná plocha a nádvoří, o výměře 130 m², a části pozemku p.č. 3611/1 – ostatní plocha, o výměře cca 700 m², která bude upřesněna geometrickým plánem (viz. příložený náčrtek, jenž je nedílnou součástí usnesení), vše v k.ú. Břeclav.
- prodej pozemku pod garáží, p.č. 1154 v k.ú. Poštorná o výměře 22 m², za cenu 250,- Kč/m², paní Zvěřinové.
- uzavření dohody o zrušení věcného předkupního prá-

va sjednaného ve prospěch města Břeclav na objekt občanské vybavenosti bez č.p. na pozemku p.č.st. 2173/4 a pozemku p.č.st. 2173/4 o výměře 160 m², vše v k.ú. Břeclav, s panem Zúlem.

➤ uzavření dohody o zrušení věcného předkupního práva sjednaného ve prospěch města Břeclav na pozemek p.č. 3704/13 o výměře 1471 m² v k.ú. Břeclav, s Ing. Rylichem.

➤ prodej pozemků p.č.st. 3855/2 zast. pl. o výměře 9 m² a p.č.st. 3855/3 zast. pl. o výměře 3 m², v k.ú. Břeclav, oddělených GP z pozemku p.č. 333/22, do vlastnictví p. Šorfovi, a to za cenu 500,- Kč/m².

➤ záměr prodeje části pozemku p.č. 3723/3 ost. pl. o výměře cca 57 m² v k.ú. Břeclav.

➤ materiál, týkající se záměru prodeje části pozemku PK p.č. 2394 v k.ú. Břeclav, vrátit k dopracování.

➤ záměr prodeje části pozemku p.č. 2516/86 ost. pl. o výměře cca 35 m² v k.ú. Břeclav.

➤ záměr prodeje části pozemku PK p.č. 2394 o výměře cca 800 m² v k.ú. Břeclav.

➤ uzavření dohody o zrušení předkupního práva zřízeného ve prospěch města Břeclav kupní smlouvou a dohodou o předkupním právu OM/05/05 ze dne 25.5.2005 k pozemku p.č.st. 2304/2 v k.ú. Břeclav, a to s manžely Jurovatými, Rudlovými, paní Podmolovou a manžely Anthovými, prodej části pozemku p.č.st. 212/2 v k.ú. Břeclav, nově označené geometrickým plánem č. 4233-185/2006 jako pozemek p.č. 5494 o výměře 70 m², manželům Filipkovým, za cenu 500,- Kč/m².

➤ záměr prodeje části pozemku p.č. 23/1 v k.ú. Břeclav o celkové výměře cca 96 m².

➤ prodej budovy č.p. 2927 na pozemku p.č.st. 3664 a pozemku p.č.st. 3664 o výměře 153 m² a dále budovy bez č.p. na pozemku p.č.st. 3663/2 a pozemku p.č.st. 3663/2 o výměře 45 m², vše v k.ú. Břeclav, společnosti EuroSPRINT-GASTRO, spol. s r.o., se sídlem Břeclav, Národních hrdinů 5, za cenu 300.000,- Kč, s tím, že kupující bude mít v kupní smlouvě, zřízením bezúplatného věcného břemene, zakotvenou povinnost strpět ve svém objektu zařízení a provoz posilovací stanice vody U Splavu.

➤ záměr prodeje nově vzniklých pozemků, oddělených geometrickým plánem č. 4173 – 133/2006 z pozemku p.č.st. 1700/1 a p.č. 5387 v k.ú. Břeclav a to pozemku p.č. 5387/2 o výměře 17 m², p.č. 5387/3 o výměře 17 m², p.č. 5387/4 o výměře 17 m², p.č. 5387/5 o výměře 17 m², p.č. 5387/6 o výměře 17 m², p.č. 5387/7 o výměře 17 m², p.č. 5387/8 o výměře 18 m², p.č. 5387/9 o výměře 17 m², p.č. 5387/10 o výměře 17 m², p.č. 5387/11 o výměře 17 m², p.č. 5387/12 o výměře 17 m², p.č. 5387/13 o výměře 17 m², p.č. 5387/14 o výměře 17 m², p.č. 5387/15 o výměře 17 m² a p.č. 5387/16 o výměře 17 m².

➤ směnu pozemku p.č.st. 2507/7 o výměře 1 m², nově odděleného z pozemku p.č. 290/1 v k.ú. Břeclav ve vlastnictví města Břeclav, za nově vzniklý pozemek p.č. 290/5 o výměře 1 m², oddělený z pozemku p.č.st. 2507/6 ve vlastnictví manželů Znamenáčkových. Pozemky byly odděleny geometrickým plánem č. 3943-097/2005 ze dne 27.5.2005, který zpracovala Ing. Morcová.

➤ uzavření kupní smlouvy mezi městem Břeclav a panem Nazarčukem. Předmětem kupní smlouvy bude pozemek p.č.st. 1700/16 s bývalým vojenským bunkrem o výměře 111 m², pozemek p.č.st. 5664 o výměře 83 m² a části pozemků p.č.st. 1700/1 o výměře 367 m², vše v k.ú. Břeclav, s tím, že přesná výměra bude určena po zpracování geometrického plánu.

➤ záměr budoucího prodeje (rok 2009) budovy č.p. 672 na pozemku p.č. 2175 a pozemku p.č. 2175 v k.ú. Charvátská Nová Ves s tím, že cena bude stanovena podle znaleckého posudku.

➤ zřízení Finančního výboru Zastupitelstva města Břeclav na volební období let 2006-2010 v počtu pěti členů, předsedou finančního výboru Ing. Zugara, členy finančního výboru Ing. Bartoše, Ing. Musila, Mgr. Zemánka, Ing. Parolka a tajemníkem finančního výboru schvaluje Ing. Vašíčka.

➤ zřízení Kontrolního výboru Zastupitelstva města Břeclav na volební období let 2006-2010 v počtu pěti členů, předsedou kontrolního výboru MUDr. Ryšavého, členy kontrolního výboru Mgr. Bakovou, Ing. Marciniszynovou, Ing. Hyklovou a Ing. Hynka a tajemníkem finančního výboru schvaluje Ing. Dočkalovou.

➤ za výkon funkce člena výboru Zastupitelstva města Břeclavi, který není členem zastupitelstva, odměnu ve výši 500,- Kč za každé zasedání, kterého se člen výboru zúčastní.

Pravidla pro vyplácení odměny: odměna bude vyplacena jednorázově zpětně za každé pololetí, dle předsedou výboru předložené evidence účasti členů na zasedání.

➤ navrženou výši měsíčních odměn za výkon funkce nevolněných členům zastupitelstva obce s platností od 1.12.2006 dle přílohy která je nedílnou součástí usnesení.

➤ rozpočtové provizorium na rok 2007 podle přílohy č. 1, která je nedílnou součástí usnesení.

➤ obecně závaznou vyhlášku č. 6/2006 o místních poplatcích ve městě Břeclavi v úplném znění, a to s účinností od 1. ledna 2007. Vyhláška je nedílnou součástí usnesení.

➤ odpis vkladu z majetkového účtu 061-majetkové účasti s rozhodujícím vlivem ve výši 100 000,- Kč z důvodu zániku BV TEREZA BV s.r.o.

Doklad o výmazu z obchodního rejstříku, schválení mimořádné uzávěrky a finančního vypořádání jsou nedílnou přílohou tohoto návrhu.

➤ závazné ukazatele rozpočtu na rok 2006 pro zřízení příspěvkové organizace města.

➤ „Smlouvu o poskytnutí a způsobu použití veřejné finanční podpory/dotace z rozpočtu Města Břeclav v oblasti školství na rok 2006 číslo 1/2006/školství“ Domu dětí a mládeže Břeclav, Na Valtické 727, na pokrytí mzdových nákladů a zákonných odvodů v roce 2006 pro správce objektu, ve výši 109.000,- Kč.

Výš uvedená smlouva je nedílnou součástí tohoto usnesení.

• Poskytnutí investiční dotace z rozpočtu Města Břeclav na rok 2006 občanskému sdružení TJ Tatran Poštorná, Lesní 10, Břeclav 691 41, na projekt „Řešení přepravy mládeže“ – na zakoupení 9 místního osobního automobilu ve výši 300.000,- Kč.

• Uzavření smlouvy č. 93/2006/sport s občanským sdružením TJ Tatran Fosta Poštorná, Lesní 10, Břeclav 691 41, na projekt „Řešení přepravy mládeže“ – na zakoupení 9 místního osobního automobilu.

➤ na základě zákona č. 50/1976 Sb., o územním plánování a stavebním řádu (stavební zákon) v platném znění, vyhlášky č. 135/2001 Sb., o územní plánovacích podkladech a územní plánovací dokumentaci, v platném znění a § 84 odst. 2 písmene b) zákona č. 128/2000 Sb., o obcích (obecní zřízení) změnu č. 5.01 územního plánu SÚ Břeclav vypracovanou firmou Urbanistické středisko Brno s.r.o., Příkop 8, 602 00 Brno.

➤ vymezení závazné části obsažené v příloze č. 7, kterou je závazná část ve formě regulativů.

➤ územní plán sídelního útvaru Břeclav, změna č. 1, změna č. 2, změna č. 3 a změna č. 4 zůstávají v platnosti.

➤ zrušení delegování podle §84 odst. 2 písm. g) zákona č. 128/2000 Sb., o obcích v platném znění Ing. Do-

VODOINSTALACE-TOPENÍ

Libor Helešic

mobil: 776 106 980

tel./fax: 519 372 907

e-mail: clas1@tiscali.cz

minikovi, jako zástupci města na valné hromadě společnosti Vodovody a kanalizace Břeclav, a.s., se sídlem Čechova 23, 690 01 Břeclav, IČ: 49455168 a zároveň zastupitelstvo města schvaluje zrušení delegování Ing. Blahovi, jako jeho zástupci.

ZM Břeclav neschvaluje:

- záměr prodeje pozemku p.č. 416/2 v k.ú. Břeclav o výměře 168 m².
- záměr prodeje bytového domu č.p. 1294 na pozemku p.č.st. 1067/1 a pozemku p.č.st. 1067/1 – zastavěná plocha a nádvoří o výměře 621 m² v k.ú. Břeclav.
- záměr prodeje pozemků p.č.st. 531/13 o výměře 178 m², p.č.st. 531/3 o výměře 248 m², p.č.st. 529/10 o výměře 29 m² a části pozemku p.č.st. 529/1 o výměře cca 800 m², všechny v k.ú. Břeclav.
- záměr prodeje části pozemku p.č. 2516/86 ost. pl. o výměře cca 35 m² v k.ú. Břeclav.
- výkup pozemku p.č. 3748/1 o výměře 255 m², p.č. 3748/5 o výměře 14 m² a p.č. 3748/49 o výměře 65 m², vše v k.ú. Břeclav, z vlastnictví Státního statku Valtice, s.p. v likvidaci, se sídlem Valtice, nám. Svobody 3, do vlastnictví města Břeclav, za cenu 84 200,- Kč.
- návrh MUDr. Ryšavého doplnit finanční výbor o jednoho člena z KSČM a Volby pro město.
- návrh MUDr. Ryšavého doplnit kontrolní výbor o jednoho člena z KSČM a Volby pro město.
- návrh Ing. Krátkého na složení kontrolního výboru ve složení 1 člen ČSSD, 2 členové Pro Region, 1 člen KSČM, 1 člen KDU-ČSL, 1 člen Volba pro měst, 1 člen ODS.
- návrh odměn Ing. Neprašem pro neuvolněné zastupitele ve výši 0,- Kč.

ZM Břeclav revokuje:

- své usnesení ze dne 22.3.2006, kterým schválilo záměr budoucího prodeje části pozemku p.č. 5387 o výměře cca 300 m² v k.ú. Břeclav (přesná výměra bude určena geometrickým plánem) za účelem vybudování garáží s tím, že tento prodej bude realizován nejdří-

ve roce 2010, a to s ohledem na podmínky darovací smlouvy uzavřené s Ministerstvem obrany ČR.

- usnesení ze zasedání Zastupitelstva města Břeclav č. 29 ze dne 12.12.2005, kterým byl navržen pan Dvořák, radní města Břeclavi, jako jednatel ve společnosti MSK Břeclav s.r.o., se sídlem Mládežnická 3, 690 02 Břeclav, IČ: 63487675.

ZM Břeclav navrhuje:

- podle § 84 odst. 2 písm. h) zákona č. 128/2000 Sb., o obcích v platném znění Ing. Adámkovou, jako zástupce města Břeclav do představenstva společnosti HANTÁLY a.s., se sídlem Tovární 22, 691 06 Velké Pavlovice, IČ: 42324068.
- odvolání podle §84 odst. 2 písm. h) zákona č. 128/2000 Sb., o obcích v platném znění Ing. Blaha jako zástupce města Břeclav z představenstva a p. Maděru z dozorčí rady společnosti TEMPOS Břeclav, a.s., se sídlem Sovadinova 2, 690 02 Břeclav, IČ: 48911941.
- navrhuje podle §84 odst. 2 písm. h) zákona č. 128/2000 Sb., o obcích v platném znění pana Buka, jako zástupce města Břeclav do představenstva a Ing. Humlíčka, jako zástupce města do dozorčí rady společnosti TEMPOS Břeclav, a.s., se sídlem Sovadinova 2, 690 02 Břeclav, IČ: 48911941.
- odvolání podle § 84 odst. 2 písm. h) zákona č. 128/2000 Sb., o obcích v platném znění Ing. Parolka a MUDr. Trojana, jako zástupce města Břeclav v představenstvu společnosti Vodovody a kanalizace Břeclav, a.s., se sídlem Čechova 23, 690 11 Břeclav, IČ: 49455168.
- podle § 84 odst. 2 písm. h) zákona č. 128/2000 Sb., o obcích v platném znění pana Buka, PhDr. Rufera a Ing. Zugaru, jako zástupce města Břeclav do představenstva společnosti Vodovody a kanalizace Břeclav, a.s., se sídlem Čechova 23, 690 11 Břeclav, IČ: 49455168.

ZM Břeclav ruší:

- delegování podle § 84 odst. 2 písm. g) zákona č. 128/2000 Sb., o obcích v platném znění panu Dvořákovi, jako zástupci Ing. Piškuly, který zastupuje měs-

to Břeclav na valných hromadách společnosti TEMPOS Břeclav, a.s., se sídlem Sovadinova 2, 690 02 Břeclav, IČ: 48911941

ZM Břeclav deleguje:

- podle § 84 odst. 2 písm. g) zákona č. 128/2000 Sb., o obcích v platném znění Ing. Dominika, jako zástupce Ing. Piškuly, který zastupuje město Břeclav na valných hromadách společnosti TEMPOS Břeclav, a.s., se sídlem Sovadinova 2, 690 02 Břeclav, IČ: 48911941.
- podle § 84 odst. 2 písm. g) zákona č. 128/2000 Sb., o obcích v platném znění Ing. Humlíčka, jako zástupce města na valné hromadě společnosti Vodovody a kanalizace Břeclav, a.s., se sídlem Čechova 23, 690 11 Břeclav, IČ:49455168.

ZM Břeclav bere na vědomí:

- předložený materiál k provizornímu rozpočtu na r. 2007 a rozpočtovému výhledu na rok 2008-2009.
 - zmocnění radě města k provádění rozpočtových opatření v souladu a rozsahu s §16 odst. 3 zákona č. 250/2000 Sb., o rozpočtových pravidlech územních rozpočtů v platném znění.
 - kladné stanovisko nadřízeného orgánu územního plánování, krajského úřadu Jihomoravského kraje, odboru územního plánování a stavebního řádu, k změně č. 5.01 územního plánu SÚ Břeclav č.j. JMK 158391/2006/ÓÚPSŘ ze dne 18.12.2006 (příloha č. 6)
 - dohodu s dotčenými orgány státní správy obsaženou ve „Vyhodnocení stanovisek dotčených orgánů státní správy...“ (příloha č. 1) a rozhoduje o námitkách, vznesených ze strany vlastníků dotčených pozemků a staveb (příloha č. 2).
- ZM Břeclav vydá:**
- změny č. 5.01 územního plánu SÚ Břeclav podle § 84 odst. 2 písm. y) zákona č. 128/2000 Sb., o obcích (obecní zřízení).
- ZM Břeclav ukládá:**
- starostovi zabezpečit při činnosti MÚ respektování schválené změny č. 5.01 územního plánu SÚ Břeclav.

BANKOMAT RADIO JIH

Poslouchej a vyhrávej!



**Jih
RADIO 88.9 FM**

DALŠÍCH 100.000,- Kč PRO VÁS!



www.radiojih.cz

V extralize stolních tenistek panuje napětí

V půlce ledna odstartovala odvetná kola základní části nejvyšší domácí soutěže stolních tenistek, extraligy.

Ženy MSK Břeclav Gumotex po zisku mistrovského titulu v roce 2005 a o rok později na druhém místě jen o vlasek za Frýdlantem nad Ostravicí, patří znovu do elitní trojky, která si mezi sebou takřka jistě rozdělí mistrovské medaile.

Situace v extralize ale doznala v průběhu sezóny výrazných změn. Z celku MSK vypadla ze základní sestavy Zuzana Poliačková, která se nyní připravuje na plnění mateřských povinností. A protože Lucie Gajanová, se kterou bylo počítáno jako s oporou prvotního běčka a kvalitní náhradnicí pro áčko, ještě nezačala pořádně trénovat, rázem došlo k citelnému oslabení úderné síly družstva. Na třetím postu se zatím střídají Pavlína

Režná a Jana Mauserová z celku MSK Břeclav B. Obě ale zatím nejsou výkonnostně natolik zdatné, aby mohly bodově přispět i v těžkých utkáních s Hodonínem a s Frýdlantem. Navíc v Hodoníně začala hrát Číňanka Shi Dan a po mateřské dovolené se do hry vrátila Alena Vachovcová, čímž se Hodonín stal největším favoritem. Dokázal to již v přímém měření sil s Frýdlantem, do té doby neporaženým. Z Hodonína si ale odvezl porážku 3:7, když Shi měla podíl na čtyřech bodech, dvakrát uspěla Vachovcová a bod připojila Monika Šopová. Vrcholem tohoto utkání byl zápas Shi-Štrbíkova, v němž Číňanka porazila nejlepší hráčku ČR 3:2.

(JH)

Turisté zvou veřejnost na seriál akcí

Akce zaměřené zejména pro rodiče s dětmi a mládež mají za úkol zvýšit zájem o turistiku a aktivní poznání našeho regionu. Doplnující informace najdete na vývěskách MSK (bývalé fotbalové hřiště TJ Slovan) nebo Turistického informačního centra Městského úřadu (nám. TGM a u Shopping centra).

- **25. března, neděle: „JOSEFOVSKÝ ŠMAJD“**
Trasa Břeclav – Pohansko (8 km), sraz ve 13.00 hod. u Shopping centra. Pro zdatnější trasa prodloužená Pohansko – Boří les, Poštorná, Břeclav (12 km).
- **14. dubna, sobota: „TOULAVÝ KILOMETR, aneb sejdem se u Tří Grácií“**
I. část seriálu - Dostaň se jak umíš ke Třem Gráciím v době od 11.00 do 15.00 hod. Účastníci obdrží upomínku, ti co absolvují celý seriál získají diplom.
- **23. června, sobota: „TOULAVÝ KILOMETR, aneb sejdem se u Sv. Huberta“**
II. část seriálu – Dostaň se jak umíš ke Sv. Hubertu v době od 13.00 - 16.00 hod. (upomínka pro všechny účastníky, za celý seriál diplom).
- **25. srpna, sobota: „TOULAVÝ KILOMETR, aneb sejdem se u Rendez-vous“**
III. část seriálu – Dostaň se jak umíš k Rendez-vous v době od 13.00 - 16.00 hod (upomínka pro všechny účastníky, za celý seriál diplom).
- **29. a 30. září: „O ZLATÝ HROZEN JIŽNÍ MORAVY“ – 31. ročník**
Mezinárodní etapový pochod a cyklojízda, akce v celostátním turistickém kalendáři.
sobota – pěší trasy 8, 12, 16, 28, 36, 58 km, cyklotrasy 50, 70 km, s cestovním pasem možno absolvovat cyklotrasy do Rakouska (73km) nebo až k pomníku bitvy na Moravském poli (66 km)
neděle – pěší trasy 8, 12, 16, 25, 36 km a cyklotrasy 45, 60 km
Na přání účastníků je možno trasy upravit
- **26. prosince, středa: „POSLEDNÍ KILOMETR, aneb tradiční rozloučení s rokem“**
Společný pochod k Janohradu a zpět (15 km). Start účastníků je v 9.00 hod. u zimního stadionu.

Na vaši účast se těší
KČT Slovan Břeclav, MSK Břeclav-turistika, CVČ Duhovka Poštorná



Poliačková týmu stolních tenistek citelně chybí. Trenér Hýbner zatím povolal dvě hráčky z „B“ týmu. Jednou z nich je Pavlína Režná.

Také v Břeclavi očekávají posilu z Číny

V týmu stolních tenistek MSK Břeclav Gumotex hledají odpověď na hodonínskou výzvu a frýdlantskou sílu v posílení vlastního hráčského kolektivu, rovněž o hráčku z Číny. Přestup Mai Gejie již byl v zimním přestupním termínu schválen a soupiska extraligového družstva byla doplněna. Nejdůležitější je ale fyzická přítomnost hráčky v Břeclavi, a to se ukazuje být nejvážnějším problémem. Vyřídí všechny vizové a bytové formality

není vůbec jednoduché a nezávisí jen na schopnosti funkcionářů MSK. Hodonínu to trvalo dobrého půl roku. A pokud Mai nebude na místě do 11. února, kdy bude Břeclav hostit Frýdlant, začne se naděje na boj o opětovné prvenství v mistrovství ČR reprezentantu Gumotexu pomalu vzdalovat. V každém případě ale nastalo v extralize oživení, boj o titul bude jistě urputný a i diváci si přijdou na své.

Jaroslav Hýbner

Judisté z Břeclavi úspěšní

Nový oddíl judo Břeclav, který zahájil svoji činnost teprve v září loňského roku, se již může pochlubit prvními úspěchy. Mladí judisté získali v sobotu 27. ledna na turnaji mládeže v Uherském Brodě celkem čtyři medaile. Nejlepšího umístění v podobě stříbrné medaile získal v hmotnosti do 21 kg Vojtěch Struhár. Bronzové medaile získali Filip Novák (do 24 kg), Daniel Trubač (do 32 kg) a Martin Lauterbach (do 42 kg). Na čtvrtých místech skončili Šimon Slaný a David Šebestík.

(VK)



Nabíráme judisty – Oddíl judo Břeclav dokončuje nábor členů na výcvik juda a sebeobranu Jiu Jitsu. Do juda se mohou hlásit děti ve věku 6 - 14 let, Jiu Jitsu 15 let a starší. Informace na tel. č. 602 211 720.

Břeclavští Lvi porazili favorizovanou Nedvědicí

Hokejisté břeclavského klubu IHC Břeclav vstoupili do nového roku nadějně.

Počátkem ledna porazili na domácím ledě mužstvo Uherského Ostrohu 8:4. Následně si náš tým odvezl z Uherského Hradiště porážku 3:5, ale pak znovu zazářil na domácím ledě, když porazil favorizovaný tým Nedvědice 7:5. V závěru ledna si břeclavští hokejisté odvezli výhru 4:1 také z Uherského Brodu. Výsledek prvního zápasu v únoru proti Náměšti n. Osla-

vou nebyl do uzávěrky znám.

Před závěrečnými třemi zápasy základní části soutěže se dělili o post nejproduktivnějšího hráče břeclavského mužstva útočník Václav Balát a kapitán Pavel Nohel. Oba měli na svém kontě 27 bodů. Pouze o čtyři body méně měl útočník Martin Roupec. Do úspěšné čtveřice patří také útočník Igor Číkl ml. se 16 body.

(pk)



Trenér Konečný: Vsázíme hlavně na první lajnu

„Zejména první pětka plní to, co se od ní očekává. To znamená dává góly. Zbylé dvě se snaží výsledek udržet. Ne vždy se ale v zápase sejdu tři pětky, protože všichni hráči mají svá zaměstnání a zejména v týdně

pro ně není jednoduché se dostavit na každý zápas.

Teď jde hlavně o postup do play-off. Soutěž je totiž zejména díky příchodu nových hráčů rok od roku kvalitnější,“ uvedl trenér Břeclavských Lvů.

Hledáme mladé hokejisty



Rodiče, máte dítě ve věku 5–9 let? Máte zájem na tom, aby se vaše dítě naučilo hrát nejrychlejší kolektivní hru na světě? Pak neváhejte a přijďte mezi nás každou středu od 17.30 hodin na zimní stadion v Břeclavi. Veškeré dotazy vám rádi zodpovíme na tel.: 519 321 154 nebo 606 554 543.

trenéři a vedení HC Dyje Břeclav, www.hcdyje.cz

Český pohár v zimním plavání poprvé na Dyji

V sobotu 17. února se na řece Dyji v Břeclavi uskuteční premiéra soutěže Českého poháru v zimním plavání pro ročník 2006 - 2007. Loňský 1. ročník těchto závodů musel být zrušen pro úplné zamrznutí řeky Dyje.

Na obvyklých tratích o délce 100, 250, 500, 750 a 1000 metrů se břeclavským divákům představí více než padesát českých a slovenských zimních plavců, mezi kterými bude startovat i několik pokořitelů Kanálu La Manche (Petr Mihola, známý operní pěvec Richard Hahn, Jozef Lendacký, David Čech a Dana Zbořilová).

Závody budou zahájeny v 13.00 hodin v areálu Slovenského veslařského klubu Břeclav Nad Splavem a podle stavu řeky Dyje (její případné zamrznutí nebo rychlost prou-

du) budou otužilci plavat buď po proudu, nebo pouze na vytyčené 250 metrů dlouhé trati okolo bójí přímo v areálu SVK Břeclav.

Pro sportumilovné diváky bude opět připraven prodej domácích zabijačkových specialit, svařeného vína. Nebude chybět ani možnost plavby vyhlídkovou vytápěnou lodí Svatopluk.

Závody 19. kola pořádá TJ FIDES Brno – oddíl plavání, ve spolupráci s Klubem sportovního potápění NAUTILUS Břeclav. (MV)

Omluva plavcům

V lednovém čísle jsme se v reportáži z Vánočního kilometru na Dyji dopustili omylu. Uvedli jsme, že z břeclavských plavců si v hlavním závodu na jeden kilometr nejlépe vedl Jiří Zíma (00:15:24), který doplaval na 19. místě. V čase 00:13:17 však doplaval Arnošt Košťál z klubu Vertical ŠP Břeclav, který skončil na 15. místě. Panu Košťálovi se velmi omlouváme!

(pk)

Veslaři mohou na vodu i v zimě

Břeclavští veslaři mohou na vodě trénovat i při nepříznivém počasí. Umožňuje jim to nový tréninkový bazén, který představili v závěru ledna veřejnosti.

„Pro dosahování dobrých výsledků je důležitý nepřetržitý kontakt s vodou. Teď můžeme na vodě trénovat po celý rok bez přerušení. Konstrukce trenažerů nám umožňuje trénovat párové i nepárové disciplíny,“ popsal základní výhody nového zařízení předseda veslařského klubu František Pafkovič. K veslování v bazénu slouží speciální vesla s otvory. „V bazénu sice používáme dřeváková vesla, ale je to daleko větší námaha. Skutečná loď totiž po vodě klouže, ale tady zabíráte na místě,“ srovnával Adam Šmerda, jeden z mladých veslařů.

Tréninkový bazén vyrostl na ploše 17 x 10 metrů v průběhu jediného roku. K jeho vybudování přispěla zejména státní dotace ve výši 4,5 milionu korun, ale také iniciativa několika firem a jednotlivců. „Stačil nám na to vlastně jediný rok. V únoru jsme začali projektovat, v červnu zahájili stavbu a

v listopadu kolaudovali. Myslíme, že všem, kteří se na stavbě podíleli, patří velký dík,“ řekl architekt Luboš Krátký.

Mladí veslaři předvedli také nové trenažery „na suchu“. Jejich předností je digitální displej, na kterém si sportovec může nastavit maximální rychlost, navolit imaginárního soupeře nebo překonávat vlastní již dosažené výkony. „Na stejných trenažerech se v USA jezdí mistrovství světa. Máme tu i trenažer koncipovaný na pohyblivých nestabilních částech, který imituje skutečný pohyb na vodě a hlídá techniku pohybu veslařů,“ vysvětlil Josef Akai ml.

Rekonstrukcí prošly také šatny a podstatně se zvětšila a dovybavila i posilovna. Tréninkový bazén má sloužit nejen zkušeným veslařům, ale i novým zájemcům o tento sport, kteří si tak mohou nejprve vyzkoušet, co skutečné veslování obnáší. (pk)



prolux REAL ESTATE
CONSULTING Int. s.r.o.

Prodáváte
dům či byt?

NEJRYCHLEJŠÍ
PRODEJ VAŠEHO DOMU I BYTU

volejte zdarma

800 199 299

www.prolux.cz

e-mail: vaicenbacherova.martina@email.cz studio eM

STOP **STOP** **OBEZITĚ**

KURZY SNIŽOVÁNÍ NADVÁHY
pod vedením lektorky **Martiny Vaicenbacherové**
studio eM, T.G.M.4, Břeclav

Kurs obsahuje 12 lekcí, jež povedou k rozumné redukci nadváhy.
Pochopíte, proč se vám doposud nepodařilo zhubnout
a proč diety nefungují.
K trvalému zhubnutí vede jediná cesta:
ZMĚNIT SVŮJ ŽIVOTNÍ STYL

nejbližší termín:
8. března 2007

INFORMUJTE SE NA TELEFON
777 70 22 60

petra
textil

ROZERVEME!!!
pro VÁS
naše CENY!!!

Přijďte si nakoupit výhodně!
Velký výprodej v našich prodejnách!
PRÁDLO-METRÁŽ-KONFEKCE!
Slevy 30 - 50 %

NÁRODNÍHO ODBOJE 10, BŘECLAV

www.textilpetra.breclav.cz

Varan outdoor **nově**

Zimní výbava od Varana

Termoponožky, termoprádlo, tecnopil, polartec, membránové kalhoty a bundy, zateplené bundy a kalhoty, čepice, rukavice, 50 druhů batohů, 20 typů spacáků, kvalitní treková a zimní obuv a další oblečení i vybavení pro volný čas.

Slovácká ulice 82, Břeclav (autobusové nádraží)
Telefon: 519 324 481, 777 062 079
Na Vaši návštěvu se těší **Varan Outdoor s.r.o.**

PRA MOS ŠITBŮRICE
PLASTOVÁ okna a dveře

ZIMNÍ AKCE
slevy až 35%

Ke každé zakázce parapety **ZDARMA!**

Investice do oken v zimě se vyplatí!

✓ Jsme solidní česká firma působící na trhu déle jak 10 let
✓ Pro výrobu plastových oken používáme špičkový
pětikomorový profil HORIZONT PS penta

Břeclav
Lidická 50
tel./fax: 519 374 444
e-mail: breclav@pramos.cz

ZDARMA!

✓ zpracování cenové nabídky
✓ poradenství, zaměření, doprava

Nabídka je platná při podpisu smlouvy do 28.2.2007
Více na www.pramos.cz

800 VOLEJTE ZDARMA 800 100 111