

Smlouva o dílo

Město Břeclav, se sídlem nám. T. G. Masaryka 42/3, 690 81 Břeclav, IČ: 00283061, DIČ: CZ00283061, jehož jménem jedná MUDr. Oldřich Ryšavý, starosta

(dále jen „objednatel“)

a

QCM, s.r.o., se sídlem Bellova 40, č.p. 370, 623 00 Brno, IČ: 26262525, DIČ: CZ26262525, zapsaná v obchodním rejstříku vedeném Krajským soudem v Brně, oddíl C, vložka 40722, poštovní a administrativní kontakt QCM, s.r.o., Heršpická 5, 639 00 Brno, jejímž jménem jedná Ing. David Horký, jednatel

(dále jen „zhotovitel“)

(objednatel a zhotovitel dále společně též jako „smluvní strany“ a každý z nich jednotlivě jako „smluvní strana“)

Vzhledem k tomu, že:

- (A) Objednatel má zájem o vytvoření portálového řešení založeném na implementaci CMS Marwel pro správu webové prezentace a o vytvoření webové prezentace;
- (B) Zhotovitel má rozsáhlé zkušenosti při implementaci CMS Marwel pro správu webové prezentace a při vytváření webových prezentací pro své klienty;
- (C) Smluvní strany mají zájem vzájemně spolupracovat za podmínek stanovených touto smlouvou;

bylo dohodnuto následující:

1. Předmět smlouvy

- 1.1 Zhotovitel se zavazuje provést dílo představované implementací CMS Marwel a vytvořením Portálového řešení města Břeclav na serveru zhotovitele, jak je blíže vymezeno v zadávací dokumentaci objednatele a přesněji specifikované v příloze č. 1 této smlouvy a v dokumentaci pro veřejnou zakázku malého rozsahu na portál města Břeclav – textová část, která tvoří přílohu č. 3 této smlouvy (dále jen „dílo“) vlastním jménem, na vlastní odpovědnost a předat dílo objednateli v rozsahu, kvalitě, termínech a za dalších podmínek dohodnutých v této smlouvě.
- 1.2 Místem provádění díla zhotovitelem je Česká republika.
- 1.3 Podmínky pro oprávnění objednatele užívat dílo a další související produkty vyrobené zhotovitelem na základě této smlouvy jsou stanoveny v samostatné licenční smlouvě uzavřené mezi smluvními stranami.

Za věcnou a formální správnost odpovídá: Bc. Josef Hlavňovský

Za právní správnost odpovídá: JUDr. Roland Vlašić

2. Spolupráce smluvních stran

- 2.1 Smluvní strany jsou si vědomy toho, že pouze jejich vzájemná spolupráce a řádné a úplné plnění jejich smluvních povinností umožní řádné a včasné předání díla objednateli v požadované kvalitě.
- 2.2 Za účelem běžného kontaktu mezi smluvními stranami při poskytování služeb jmenovaly smluvní strany své kontaktní osoby.

Kontaktními osobami poskytovatele jsou:

- pro věci smluvní – Ing. David Horký, jednatel
- pro věci technické a pro věci ohledně provádění díla – Ing. Viktor Čekan,
tel.: 538 702 703, e-mail: viktor.cekan@qcm.cz

Kontaktní osobou objednatele je:

- pro věci smluvní – MUDr. Oldřich Ryšavý, starosta
- pro věci technické a pro věci ohledně provádění díla – Bc. Josef Hlavňovský,
tel.: 519 311 418, e-mail: josef.hlavnovsky@breclav.eu

- 2.3 Smluvní strany se zavazují při provádění díla zejména komunikovat prostřednictvím svých kontaktních osob uvedených v odstavci 2.2 této smlouvy. Každá ze smluvních stran je povinna informovat písemně druhou smluvní stranu o změně kontaktní osoby na své straně písemným oznámením. Změna kontaktní osoby je účinná doručením oznámení příslušné smluvní strany druhé smluvní straně v písemné a/nebo v elektronické formě.
- 2.4 Zhotovitel prohlašuje, že si je vědom skutečnosti, že podle ustanovení § 2 písm. e) zákona č. 320/2001 Sb., o finanční kontrole ve veřejné správě a o změně některých zákonů (zákon o finanční kontrole), ve znění pozdějších předpisů, je osobou povinnou spolupůsobit při výkonu finanční kontroly prováděné v souvislosti s úhradou zboží nebo služeb z veřejných výdajů.
- 2.5 Smluvní strany se dohodly, že po předání díla bude mít objednatel zájem o zajištění provozu a správy díla ze strany zhotovitele po dobu jednoho roku od zahájení pilotního provozu. Tato služba je zahrnuta v ceně díla. V případě zajištění provozu a správy díla i v dalším období se za tímto účelem objednatel zavazuje uzavřít se zhotovitelem servisní smlouvu.
- 2.6 Objednatel se zavazuje uzavřít se zhotovitelem společně s uzavřením této smlouvy licenční smlouvu. Licenční smlouva je uzavírána s odloženou účinností ke dni předání díla podle odstavce 7.4 této smlouvy.

3. Práva a povinnosti zhotovitele

Za věcnou a formální správnost odpovídá: Bc. Josef Hlavňovský



Za právní správnost odpovídá: JUDr. Roland Vlašič



- 3.1 Zjistí-li zhotovitel při provádění díla skryté překážky a tyto překážky znemožňují provedení díla dohodnutým způsobem, je zhotovitel povinen oznámit to v přiměřené lhůtě objednateli a navrhnout změnu díla.
- 3.2 Zhotovitel je povinen upozornit objednatele na nevhodnost věcí převzatých od objednatele a/nebo pokynů daných mu objednatelem. Pokud nevhodné věci a/nebo pokyny brání zhotoviteli v řádném provádění díla, je oprávněn přerušit provádění díla, přičemž o dobu, o kterou bylo nutné přerušit provádění díla, se prodlužuje termín uvedený v odstavci 7.1 této smlouvy.
- 3.3 Jestliže zhotovitel splnil svou povinnost podle odstavce 3.2 této smlouvy, neodpovídá za nemožnost dokončení díla nebo za vady dokončeného díla způsobené nevhodnými věcmi a/nebo pokyny objednatele.

4. Práva a povinnosti objednatele

- 4.1 Objednatel je povinen na vyžádání zhotovitele a na své náklady zajistit při provádění díla konzultace ze strany svých odborných pracovníků.
- 4.2 Objednatel je oprávněn průběžně kontrolovat provádění díla, a to v termínech, které si dohodne se zhotovitelem s dostatečným předstihem.
- 4.3 Objednatel je povinen předat zhotoviteli ve lhůtě 10 dnů informace potřebné k provádění díla. Dále je objednatel povinen, na základě žádosti zhotovitele, předat zhotoviteli veškeré věci a/nebo informace, o které byl požádán, a to ve lhůtě uvedené v žádosti. Veškeré podkladové materiály, nutné pro provedení díla, budou objednatelem předávány zhotoviteli primárně v elektronické podobě. V případě nutnosti převodu podkladových materiálů do podoby elektronické náleží zhotoviteli odměna určená podle ceníku zhotovitele uvedeného v příloze č. 2 této smlouvy. Jestliže bude objednatel v prodlení se splněním své povinnosti předat zhotoviteli věci a/nebo informace podle tohoto odstavce smlouvy po dobu delší než tři měsíce, je zhotovitel oprávněn od této smlouvy odstoupit písemným oznámením doručeným objednateli. Zhotovitel má v takovém případě právo na přiměřenou část ceny díla.
- 4.4 Jestliže je pro řádné vytvoření díla podle této smlouvy zapotřebí součinnosti třetí osoby a/nebo je součástí díla integrace softwarového či jiného obdobného produktu třetí osoby do tohoto díla, je objednatel povinen na své náklady zajistit součinnost takové třetí osoby v termínech a v rozsahu požadovaném zhotovitelem. Jestliže bude objednatel v prodlení se zajištěním požadované součinnosti třetí osoby a/nebo bude třetí osoba v prodlení s poskytováním součinnosti v požadovaném rozsahu po dobu delší než tři měsíce, je zhotovitel oprávněn od této smlouvy odstoupit písemným oznámením doručeným objednateli. Zhotovitel má v takovém případě právo na přiměřenou část ceny díla.
- 4.5 Objednatel bere na vědomí, že jeho prodlení se splněním povinnosti podle odstavce 4.3 a/nebo 4.4 této smlouvy a/nebo prodlení třetí osoby s poskytnutím součinnosti v požadovaném rozsahu podle odstavce 4.4 této smlouvy má vliv na plnění termínu podle odstavce 7.1 této smlouvy. Jestliže se tedy dostane objednatel do prodlení se splněním povinnosti podle odstavce 4.3 a/nebo 4.4 této smlouvy a/nebo se dostane do prodlení třetí osoba s poskytnutím součinnosti v požadovaném rozsahu podle odstavce 4.4 této smlouvy, o stejnou dobu prodlení se prodlužuje termín uvedený v odstavci 7.1 této Smlouvy.
- 4.6 Objednatel nese nebezpečí škody na věcech, které opatřil k provedení díla, a zůstává jejich vlastníkem až do doby, kdy se zpracováním stanou součástí předmětu díla.

Za věcnou a formální správnost odpovídá: Bc. Josef Hlavňovský

Za právní správnost odpovídá: JUDr. Roland Vlašic

- 4.7 Objednatel nesmí používat služeb zhotovitele pro nezákonné cíle. Použití jakéhokoliv materiálu porušujícího zákony je zakázáno. Toto zahrnuje, ale není omezeno na, materiály chráněné proti kopírování, materiály zákonem označené jako pornografické, nebo materiály chráněné výrobním tajemstvím.
- 4.8 Objednatel prohlašuje a zaručuje, že na všechny materiály týkající se vytvoření díla předané zhotoviteli vlastní z hlediska autorských práv a autorského zákona. Příslušné licence opravňující objednatele k užití těchto materiálů za komerčním účelem ve veřejné Internetové prezentaci. Dále objednatel prohlašuje a zaručuje, že u těch materiálů, kde si to jejich charakter a požadavek umístění vyžádá, vlastní licenční oprávnění ke změnám těchto materiálů (změnami se zde rozumí změny nenarušující celkový charakter díla, jako jsou například změny velikosti a bodového rozlišení, výřezy atp.). Podpisem této smlouvy na sebe objednatel výslovně přebírá veškerou právní i věcnou zodpovědnost za případné nedodržení zákona č. 121/2000 Sb., autorský zákon, ve znění pozdějších předpisů, ve vztahu k jím poskytnutým a v prezentaci publikovaným materiálům.
- 4.9 Objednatel se zavazuje dílo od zhotovitele převzít a zaplatit za něj dohodnutou odměnu.


5. Odměna

Objednatel se zavazuje zaplatit zhotoviteli za provedení díla odměnou ve výši **640 000 Kč bez DPH** (slovy: šest set čtyřicet tisíc korun českých), cena s DPH potom činí 774 400 Kč.

- 5.1 Smluvní strany se dohodly, že objednatel je povinen zaplatit zhotoviteli odměnu ve výši 384 000 Kč bez DPH na základě příslušného daňového dokladu (faktury) vystaveného zhotovitelem ve lhůtě do 10 dnů po spuštění pilotního provozu (část 1) a zbylou část odměny ve výši 256 000 Kč bez DPH po podepsání konečného předávacího protokolu (část 2). Splatnost daňového dokladu (faktury) činí 21 kalendářních dnů ode dne doručení daňového dokladu (faktury) objednateli.
- 5.2 Pokud daňový doklad (faktura) nesplňuje všechny zákonem a smlouvou požadované náležitosti, je objednatel oprávněn ji do data splatnosti vrátit s tím, že zhotovitel je poté povinen vystavit nový doklad (fakturu) s novým termínem splatnosti. V takovém případě není objednatel v prodlení s úhradou.

6. Provádění díla

- 6.1 Zhotovitel postupuje při provádění díla samostatně a je při určení způsobu provedení díla vázán pokyny objednatele.
- 6.2 Změna díla, odměny a/nebo dalších podmínek této smlouvy podléhá souhlasu obou smluvních stran.
- 6.3 Jestliže bude nutně po uzavření této smlouvy provést změny ve specifikaci díla na základě změn obecně platných právních předpisů a/nebo rozhodnutí příslušných státních úřadů, aplikuje se v takovém případě ustanovení odstavce 6.4 této Smlouvy.
- 6.4 V případě, že objednatel požaduje změnu smlouvy a/nebo díla, musí zhotovitel na náklady objednatele vypracovat a předat objednateli podrobné hodnocení vlivů příslušné změny na odměnu, termíny provádění díla a na další podmínky této smlouvy. Zhotovitel při tom bude vycházet ze svého ceníku tvořícího přílohu č. 2 této smlouvy. Objednatel se k tomuto podrobnému zhodnocení vyjádří bez zbytečného odkladu po jeho obdržení. Schválené podrobné zhodnocení není samo o sobě dodatkem k této Smlouvě, ale slouží pouze jako

Za věcnou a formální správnost odpovídá: Bc. Josef Hlavňovský 

Za právní správnost odpovídá: JUDr. Roland Vlašic 

podklad pro jeho vypracování a uzavření.

- 6.5 Objednatel nabývá vlastnické právo k dílu úplným zaplacením odměny uvedené v odstavci 5.1 této smlouvy.

7. **Předání a převzetí díla**

- 7.1 Smluvní strany se dohodly, že zhotovitel vytvoří a předá dílo objednateli nejpozději podle harmonogramu v příloze č. 1 smlouvy, za předpokladu přiměřené součinnosti pracovníků objednatele při schvalování jednotlivých etap díla.

- 7.2 Jestliže se dostane objednatel do prodlení s poskytnutím součinnosti zhotoviteli při provádění díla, smluvní strany se dohodly, že o dobu prodlení objednatele s poskytnutím součinnosti se prodlužuje termín uvedený v odstavci 7.1 této smlouvy.

- 7.3 Jestliže bude prodlení objednatele s poskytnutím součinnosti trvat déle než 15 pracovních dnů, smluvní strany se dohodly, že v takovém případě má zhotovitel právo předat objednateli část díla, kterou má do té doby vytvořenou a má nárok na zaplacení tomu odpovídající části odměny podle odstavce 5.1 této smlouvy. Bude-li to účelné, poskytne zhotovitel objednateli rovněž licenci na základě licenční smlouvy.

- 7.4 O předání díla bude mezi smluvními stranami sepsán předávací protokol. Předávací protokol bude vyhotoven ve dvou stejnopisech a bude podepsán zástupci obou smluvních stran. Každá ze smluvních stran obdrží jeden předávací protokol. Součástí předání díla je:

- kontrola funkčnosti implementace díla s možností ovládní jeho uživateli; a
- kontrola úplnosti a kvality informačního obsahu převedeného pod správu redakčního systému.

- 7.5 Zasláním předávacího protokolu je zahájen proces akceptace díla. Objednatel má možnost ve lhůtě 2 kalendářních týdnů upozornit na zjištěné vady díla. Pokud objednatel tak neučiní, považuje se dílo za akceptované. Pokud objednatel dílo neakceptuje, je povinen vystavit protokol o odmítnutí akceptace díla se specifikací důvodů odmítnutí. Pokud bude příčina na straně zhotovitele, zajistí zhotovitel, aby dílo odpovídalo požadavkům uvedeným v této smlouvě.

8. **Důvěrnost**

- 8.1 Žádná ze smluvních stran nepřístupní, ani nepoužije žádnou informaci obsaženou v této smlouvě nebo získanou od druhé smluvní strany v souvislosti s projednáváním nebo plněním této smlouvy (dále jen „**Důvěrná informace**“), s výjimkou případů, kdy (i) druhá smluvní strana udělila předchozí písemný souhlas s takovým zpřístupněním nebo použitím Důvěrné informace; (ii) právní předpis nebo veřejnoprávní orgán stanoví povinnost zpřístupnit nebo použít Důvěrnou informaci; (iii) takové zpřístupnění nebo použití Důvěrné informace je nezbytné pro realizaci smlouvy nebo kroků či činností předpokládaných touto smlouvou a/nebo kdy (iv) je to podle této smlouvy dovoleno. Mezi Důvěrné informace nepatří žádné informace, které (a) jsou v době jejich zpřístupnění nebo použití dostupné veřejnosti; (b) stanou se dostupnými veřejnosti (jinak než jejich nepovoleným zveřejněním nebo použitím); nebo (c) jsou poskytnuty smluvní straně třetí osobou, která má k těmto informacím právo a je oprávněna je zpřístupnit nebo použít.

Za věcnou a formální správnost odpovídá: Bc. Josef Hlavňovský



Za právní správnost odpovídá: JUDr. Roland Vlašic



- 8.2 Smluvní strany si tímto navzájem dávají souhlas k poskytnutí Důvěrných informací smluvní stranou, a to, pokud jsou tito vázáni povinností mlčenlivosti ve vztahu k Důvěrným informacím, právnímu zástupci, auditorovi, účetnímu, daňovému nebo jinému poradci smluvní strany, zaměstnanci nebo jinému zástupci smluvní strany. Každá smluvní strana je povinna zajistit, aby osoba, které jsou Důvěrné informace poskytnuty v souladu s tímto odstavcem smlouvy, tyto Důvěrné informace nezpřístupnila ani nepoužila ani nedopustila jejich zpřístupnění nebo použití třetí osobou s výjimkou případů dovolených podle odstavce 8.1 bodů (i) až (iv) tohoto článku smlouvy.

9. Smluvní sankce

- 9.1 Jestliže kterákoliv ze smluvních stran poruší povinnost mlčenlivosti podle článku 8 této smlouvy, je povinna zaplatit druhé smluvní straně za každý jednotlivý případ porušení smluvní pokutu ve výši 100 000 Kč (slovy: jedno sto tisíc korun českých).
- 9.2 Jestliže se dostane zhotovitel do prodlení s dodáním díla v termínu uvedeném v odstavci 7.1 této smlouvy, je povinen zaplatit objednateli smluvní pokutu ve výši 0,05 % z odměny podle odstavce 5.1 této smlouvy za každý den prodlení.
- 9.3 V případě bezpečnostního incidentu, při kterém dojde k neautorizované změně obsahu prezentace, je objednatel oprávněn účtovat poskytovateli smluvní pokutu ve výši 5 000 Kč za každý incident při splnění podmínky, že pachatel incidentu využije vlastní chyby v produktu poskytovatele, nebo pachatel incidentu využije chybu v produktu třetí strany, která již byla v době incidentu zveřejněna a byla k dispozici její oprava či jiné opatření k zamezení průniku. Smluvní pokuta ve výši 5 000 Kč náleží rovněž objednateli za každý den úplné nedostupnosti aplikace v době pilotního provozu, pokud bude provoz a správu díla zajišťovat zhotovitel.
- 9.4 Jestliže se dostane objednatel do prodlení se zaplacením faktury, smluvní pokuta a úrok z prodlení může být maximálně ve výši stanovené nařízením vlády č. 142/1994 Sb. ve znění pozdějších předpisů, tj. v zákonné výši
- 9.5 Zaplacení smluvní pokuty nemá vliv na právo poškozené smluvní strany žádat náhradu škody v plném rozsahu.

10. Odpovědnost za škodu

- 10.1 Odpovědnost za škodu podle této smlouvy se řídí příslušnými ustanoveními zákona č. 89/2012 Sb., občanský zákoník, ve znění pozdějších předpisů (dále jen „občanský zákoník“).
- 10.2 Zhotovitel není zodpovědný za škodu, která vznikla zaviněním, nečinností, nebo nesoučinností objednatele, a to zejména, avšak nejen, neposkytnutím přístupu k redakčnímu systému, nedodání dat v dohodnutém formátu.

11. Záruka, odpovědnost za vady

- 11.1 Zhotovitel poskytuje objednateli záruku na dílo v délce 12 měsíců ode dne převzetí díla sepsáním předávacího protokolu podle odstavce 7.4 této Smlouvy. Po skončení záruční doby se zhotovitel zavazuje poskytovat i nadále podporu a vyžádané služby. Za tímto účelem může být na základě vzájemného konsensu uzavřena servisní smlouva.

Za věcnou a formální správnost odpovídá: Bc. Josef Hlavňovský



Za právní správnost odpovídá: JUDr. Roland Vlašic



- 11.2 Zjistí-li objednatel jakékoliv vady díla v době záruční lhůty, je povinen telefonicky, následně potom bez zbytečného odkladu, nejdéle však do tří (3) pracovních dnů, písemně vyrozumět zhotovitele.
- 11.3 Zhotovitel se v přiměřené lhůtě po obdržení tohoto oznámení vyjádří k vadě a v případě uznání reklamace ji v přiměřené lhůtě na vlastní náklady odstraní.
- 11.4 Zhotovitel neodpovídá za vady díla, jestliže tyto vady byly způsobeny použitím věcí předaným mu objednatelem a/nebo dodržením nevhodných pokynů objednatele.
- 11.5 Zhotovitel nenese odpovědnost za vady díla, k nimž došlo v důsledku úprav, doplňků nebo změn díla provedených objednatelem. Zhotovitel rovněž nenese odpovědnost za vady, k nimž došlo nedodržováním pokynů k provozu, instalaci a užívání díla, neodbornou obsluhou nebo použitím díla k jiným účelům, pro které nebylo dílo vytvořeno.
- 11.6 Smluvní strany se dohodly, že objednatel nemá právo z vad díla, jestliže objednatel neoznámí vady díla:
- (a) bez zbytečného odkladu poté, co je zjistí;
 - (b) bez zbytečného odkladu poté, co je měl zjistit při vynaložení odborné péče při akceptaci díla; nebo
 - (c) bez zbytečného odkladu poté, kdy mohly být zjištěny při vynaložení odborné péče, nejpozději však do konce záruční doby podle odstavce 11.1 této Smlouvy.

12. Vyšší moc

- 12.1 Smluvní strany se zprošťují veškeré odpovědnosti za nesplnění svých povinností z této smlouvy po dobu trvání vyšší moci do té míry, pokud po nich nebylo možné rozumně požadovat, aby neplnění svých povinností z této smlouvy v důsledku vyšší moci předešly.
- 12.2 Za vyšší moc je ve smyslu této smlouvy považována každá událost nezávislá na vůli smluvních stran, která znemožňuje plnění smluvních závazků a kterou nebylo možno předvídat v době vzniku této smlouvy. Za vyšší moc se z hlediska této smlouvy považuje zejména přírodní katastrofa, požár, výbuch, silné vichřice, zemětřesení, záplavy, válka, stávka nebo jiné události, které jsou mimo jakoukoliv kontrolu smluvních stran.
- 12.3 Po dobu trvání vyšší moci se plnění závazků dle této smlouvy pozastavuje do doby ukončení vyšší moci, popř. odstranění jejích následků, kdy se obě smluvní strany dohodnou písemně na změně některých ustanovení této smlouvy. Lhůta pro oznámení vzniku a ukončení vyšší moci je sedm (7) kalendářních dní a začíná běžet ode dne, kdy se kterákoliv ze smluvních stran o vzniku či ukončení vyšší moci dozví. Každá ze smluvních stran je povinna neprodleně po zjištění případu vyšší moci zahájit kroky vedoucí k odstranění tohoto stavu.

13. Závěrečná ustanovení

- 13.1 Tato smlouva se řídí právním řádem České republiky, zejména příslušnými ustanoveními občanského zákoníku.
- 13.2 Tato smlouva představuje úplnou dohodu smluvních stran ohledně předmětu této smlouvy.
- 13.3 Tato smlouva může být měněna nebo doplňována pouze na základě písemných dodatků podepsaných oběma Smluvními stranami.


Za věcnou a formální správnost odpovídá: Bc. Josef Hlavňovský


Za právní správnost odpovídá: JUDr. Roland Vlašic

- 13.4 Veškeré přílohy této Smlouvy jsou její neoddělitelnou součástí.
- 13.5 V případě, že se kterékoliv ustanovení této smlouvy stane neplatným, neúčinným, nebo nevynutitelným, zůstávají ostatní ustanovení této smlouvy platná, účinná, resp. vynutitelná, pokud z povahy této smlouvy nebo z jejího obsahu anebo z okolností, za nichž byla uzavřena, nevyplývá, že takové neplatné, neúčinné, resp. nevynutitelné ustanovení nelze oddělit od ostatního obsahu této smlouvy.
- 13.6 V patičce intranetu, který je součástí díla, bude umístěn aktivní odkaz s textem „Dodavatel portálového řešení QCM, s.r.o.“ vedoucí na stránku <http://www.qcm.cz>.
- 13.7 Zhotovitel je oprávněn uveřejnit na svých webových stránkách PR článek o spuštění díla s odkazem na implementované dílo objednatele.
- 13.8 Tato smlouva je vyhotovena ve dvou stejnopisech. Každá ze smluvních stran obdrží po jednom řádně podepsaném stejnopisu.
- 13.9 Tato smlouva nabývá platnosti a účinnosti dnem jejího podpisu oběma smluvními stranami.

V Brně dne 4. 6. 2014

Zhotovitel


 Ing. David Horký
 jednatel QCM, s.r.o.


QCM, s.r.o.
 Bellova 370/40, 623 00 Brno
 IČO: 262 62 525
 DIČ: CZ26262525

V Břeclavi dne 3. 6. 2014

Objednatel



 MUDr. Oldřich Rysavý
 starosta

D o l o ž k a

Uzavření smlouvy o dílo bylo schváleno na 89. schůzi Rady města Břeclavi dne 14.5.2014.

V Břeclavi dne 3. 6. 2014


 MUDr. Oldřich Rysavý
 starosta

Za věcnou a formální správnost odpovídá: Bc. Josef Hlavňovský 

Za právní správnost odpovídá: JUDr. Roland Vlašic 

Příloha č. 1

Bližší specifikace díla

Zhotovitel realizuje dílo tak, jak je požadováno v Zadávací dokumentaci ze dne 18. 4. 2014. k veřejné zakázce malého rozsahu „Portálové řešení města Břeclav“.

Předmět díla zahrnuje veškeré práce potřebné pro realizaci oddílu 3. Portál města Břeclav, uvedené v Příloze č. 3 Dokumentace pro veřejnou zakázku malého rozsahu na portál města Břeclav – textová část.

Podrobný přehled klíčových prací na díle

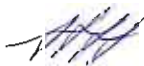
Část 1 – řeší Analýzu, Popis nasazení, Návrh grafiky, Implementaci CMS

- Grafický návrh s responzivním designem
- Instalace prostředí pro portál na vývojový server zhotovitele
- Nastavení potřebných přístupů k aplikaci
- Implementace redakčního systému Marwel s moduly dle přílohy č. 1 Licenční smlouvy
- Implementace schválené struktury DMS
- Nastavení struktury pro jazykové mutace
- Nasazení standardní úřední desky bez rozhraní na spisovou službu
- Zprovoznění automatického mapování stránek
- Nastavení RSS kanálů
- Zprovoznění sekce prezentace místních firem
- Zprovoznění sekce pro prezentace vedení města
- Nastavení sekce povinně zveřejňovaných informací
- Nastavení dvoustupňového workflow
- Převod obsahu v analýze schváleném a dohodnutém rozsahu
- Nastavení odkazů na:
 - + mapový portál (ve stávajícím rozsahu)
 - + rezervační systém (ve stávajícím rozsahu)
 - + vyjádření k inženýrským sítím (ve stávajícím rozsahu)
- Vyškolení redaktorů a administrátorů portálu
- Dodání uživatelských příruček v el. formě

Část 2 - Pilotní provoz

- Nasazení aplikace do ostrého provozu na server zhotovitele
- Dozor nad provozem portálu ze strany zhotovitele, optimalizace provozu
- Zprovoznění přihlašování přes Single Sign-On
- Upřesnění správa oprávnění přes Active Directory
- Možnost nastavení SSL komunikace (běh přes HTTPS) podle závěrů úvodní analýzy
- Finální úprava úřední desky s napojení na spisovou službu Ginis společnosti Gordic
- Finální nastavení přihlašování uživatelů, e-mailová upozornění obsluhy portálu
- Dořešení konečné správy kontaktů - telefonní seznam
- Automatické propojení kontaktů z AD
- Nastavení optimálního způsobu Diskuzí a komentářů na portálu
- Zprovoznění Správy metadat ke grafickému obsahu (fotogalerie, videogalerie umístěné na externím zdroji)

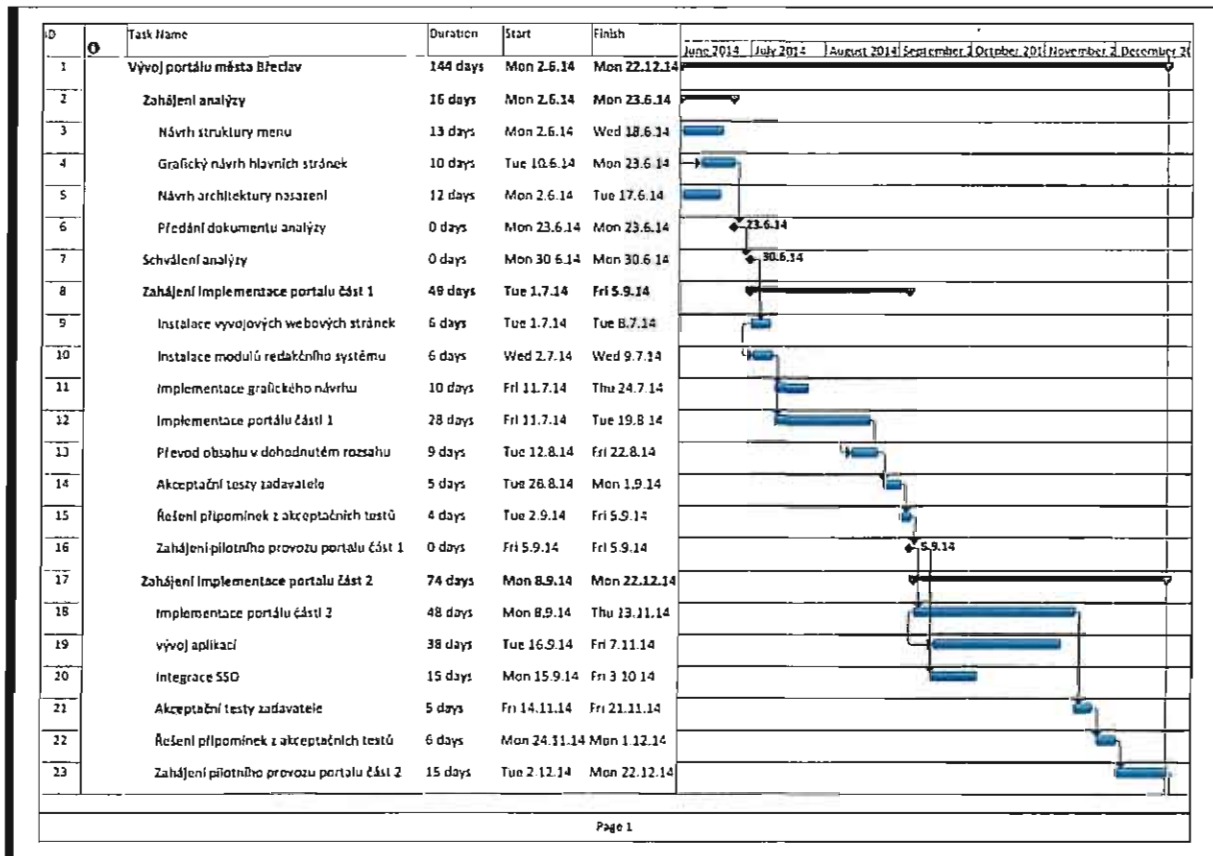
Za věcnou a formální správnost odpovídá: Bc. Josef Hlavňovský



Za právní správnost odpovídá: JUDr. Roland Vlačík



Časový harmonogram prací



Za věcnou a formální správnost odpovídá: Bc. Josef Hlavňovský



Za právní správnost odpovídá: JUDr. Roland Vlašic



Příloha č. 2

Ceník prací zhotovitele

Standardní ceník QCM, s.r.o. platný od 1. 1. 2014, při DPH sazbě 21%

Položka	Cena bez DPH	Cena s DPH
1. Vedení projektu, analytické práce	1 200 Kč/h	1 452 Kč/h
2. Odborné práce (Programování, Stylování, technické práce, školení)	1 000 Kč/h	1 210 Kč/h
3. Rutinní práce (elektronické zpracování podkladů, plnění obsahu aplikace, monitoring serverů, čtení logů)	900 Kč/h	1 089 Kč/h

Za věcnou a formální správnost odpovídá: Bc. Josef Hlavňovský



Za právní správnost odpovídá: JUDr. Roland Vlašic



Příloha č. 3

Dokumentace pro veřejnou zakázku malého rozsahu na portál města Břeclav – textová část.

Za věcnou a formální správnost odpovídá: Bc. Josef Hlavňovský



Za právní správnost odpovídá: JUDr. Roland Vlašic



Popis řešení

Předmětem nabízeného plnění je vytvoření Portálového řešení města Břeclav v souladu se Zadávací dokumentací ze dne 18. 4. 2014. Předmět díla zahrnuje veškeré práce potřebné pro realizaci oddílu 3. Portál města Břeclav, uvedené v Příloze č. 4 Dokumentace pro veřejnou zakázku malého rozsahu na portál města Břeclav.

Navržené řešení umožní postupnou realizaci cílového stavu spočívající v zajištění funkčnosti portálu občana (portál do internetu), Portálu organizací města (Extranet) a Portálu úředníka (Intranet). Prioritou při realizaci Portálového řešení bude jeho **jednoduchost** a **ovladatelnost** pro širokou skupinu uživatelů občanů i pracovníků městského úřadu. Velký důraz bude kladen nejen na využití nejnovějších internetových technologií ale i na kvalitu odvedené práce. Portálové řešení navržené tímto postupem by měl poskytovat **privětlivé prostředí** jeho zamýšleným uživatelům a neodradit je od jeho využívání.

3.1 Grafické řešení

Návrh grafiky

Prvotní návrh grafiky a řešení bude odpovídat tomu, že se bude do budoucna snadno rozšiřovat a upravovat, aby se nemusel v dalších fázích realizovat znovu.

Pro návrh grafiky budou využity nejmodernější technologie, které vyhovují požadavku zadavatele na modulárnost řešení. Jedná o technologie HTML5 a CSS3 jejichž prostřednictvím je web kódován tzv. systémem „Grid„. Tím se rozumí blokové řešení prvků stran, což ostatně musí být využito již s ohledem na responsivní verze webu poptávané v dalším požadavku níže.

Zaměření grafiky

Na návrh grafického designu prezentace bude kladen zvláštní důraz. Využito je vhodné, decentní a přitom inovativní řešení prostředí webu, které zjednoduší a zrychlí přístup k požadovaným informacím. Koncepce grafiky webu navrhovaná v QCM má následující výhody:

- Budování důvěry. Poskytováním kvalitních a včasných informací se prohlubuje důvěra mezi městem a občany.
- Snížení tlaku na zaměstnance. Pro běžnou praxi je typické velké množství opakujících se dotazů. Umístění příslušných informací na web, výrazným způsobem snižuje vytížení úředníků, kteří se mohou věnovat důležitějším aspektům jejich práce.
- Finanční úspory. Finanční zdroje investované do komunikace prostřednictvím webových stránek snižují náklady na péči o občany, aniž by to přinášelo jakékoli negativní ohlasy. Zaměstnanci úřadu tak mají více času na řešení skutečných problémů.

Pro návrh grafiky bude potřeba dodat manuál vizuálního stylu zadavatele. Je vhodné probrat také různé možnosti zpracování grafiky, které manuál povoluje aby výsledný návrh zohledňoval představy zadavatele.

Responsivní design

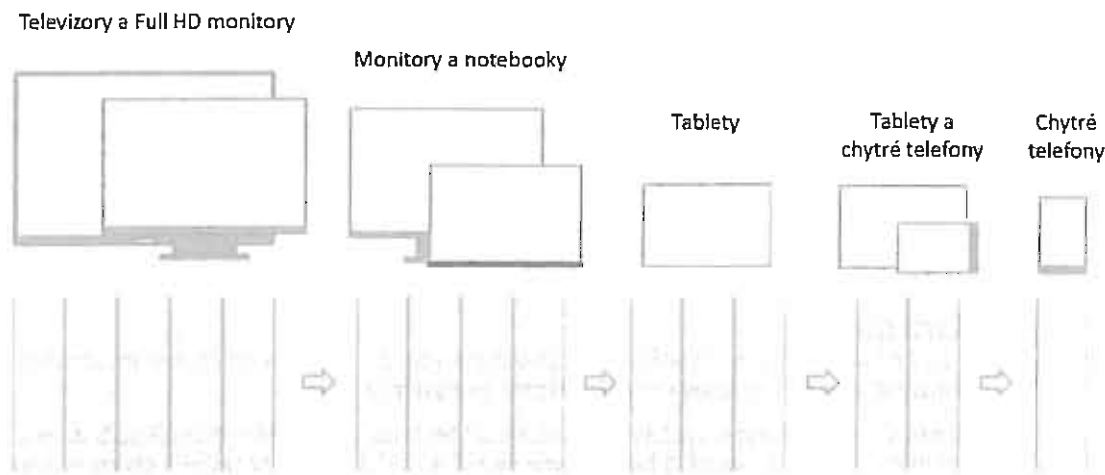
Dodané řešení nového webu mimo standardního rozhraní obsahuje čtyři úrovně zobrazení pro mobilní zařízení. Automatická detekce typu zařízení podle velikosti zobrazované plochy upraví rozvržení a způsob jak data vizualizuje.

Zmíněné čtyři úrovně stačí pro správné zobrazení ve všech běžně používaných zařízeních, ať už se jedná o chytré telefony, nebo tablety. Tyto úrovně jsou automaticky změněny také při otáčení mobilního zařízení ze svislé do podélné polohy a naopak.

Všechny úrovně zobrazení webu samozřejmě obsahují také optimalizace, které zohledňují nižší rychlost připojení k internetu a dotykové ovládání.

Krátký úvod do problematiky řešení webu pro mobilní zařízení

V současnosti stále roste počet mobilních zařízení, která se mohou připojit na internet a ze kterých tedy rapidně stoupá návštěvnost webů. Jedná se především o chytré telefony od levnějších verzí s malým dotykovým LCD až po dražší modely s velikostí obrazovky malého tabletu. Dále pak samozřejmě tablety samotné a často je vhodné počítat také s Full HD televizory s možností přístupu na internet.



Řešení FrontEndu webu (tedy prostředí webu, které vidí návštěvník) se rozšiřuje z těchto základních důvodů:

- Velikost zobrazovací plochy (LCD) Především pro chytré telefony které disponují menší zobrazovací plochou, se řeší optimální rozložení a velikost prvků webu;
- Ovládání zařízení Pro všechna mobilní zařízení se zohledňuje dotykové ovládání webu (případně gesty pro TV);
- Kvalita prohlížečů Zde je vhodné zvážit technologie, na který je použití webu závislé. Zejména možnosti prohlížečů TV mohou být omezené;
- Internetové připojení V případě mobilních zařízení je potřeba počítat s nižší rychlostí připojení k internetu.

Existují cca. 4 základní metody řešení této problematiky a jejich kombinace v případech, pokud je to vhodné:

- | | |
|---------------------|------------|
| • Mobilní web | varianta 1 |
| • Responsivní web | varianta 2 |
| • Nativní aplikace | varianta 3 |
| • Hybridní aplikace | varianta 4 |

Mobilní web

Mobilní verze je provozována na samostatné doméně. Prakticky to znamená úpravu dat a jejich formy do šablon pro mobilní zařízení, která je rozdílná od klasické šablony webu. Příprava je časově náročnější, protože je nutné vydefinovat rozsah zobrazovaného obsahu na mobilních verzích. Provozně je třeba udržovat dvě verze webu. Výhodou řešení je možnost přepnutí do klasického zobrazení z mobilního zařízení. Na úkor přívětivosti poskytovaných dat si tak uživatel může zobrazit obsah, který nebyl při návrhu považován za důležitý, ale v tu chvíli může mít význam velký. Zásadní výhodou je však úspora přenesených dat v mobilní verzi.

Responsivní web

Takto řešený web nejdříve zjistí, na jakém zařízení se má zobrazovat a podle velikosti zobrazované plochy upraví rozvržení a způsob jakým způsobem data vizualizuje. Výhodou je, že odpadá nutnost návrhu, jaký obsah se má zobrazovat a jaký nikoli. Nevýhodou může být objem přenášených dat (to záleží na povaze obsahu konkrétního webu) a omezením je také nepoužitelnost na starších mobilních zařízeních, které tento přístup v době svého vzniku neznaly.

Nativní aplikace

Mobilní aplikace jsou vyvinuty pro konkrétní platformy, resp. operační systémy (android, iOS apod.). Mají řadu výhod (rychlost, spolehlivost, využití HW zařízení) a předpokládají se tedy nějaké specifické požadavky, než pouhá publikace obsahu webu. Mohou tedy být poměrně nákladné.

Hybridní aplikace

Řešení kombinuje výhody řešení popsaných výše a potlačuje nevýhody. Základem je automatická http detekce mobilních zařízení a s použitím adekvátního stylpisu CSS. Web i jeho mobilní verze běží pouze na jedné doméně. Úpravou šablon pro mobilní zařízení se vyselektují důležité informace a odstraní se nevyužitelné prvky s tím, že uživatel má kdykoliv možnost přechodu do klasického zobrazení. Definicí responsive pravidel se pro detekovaná mobilní zařízení ošetří vizualizace dat pro základní velikosti displejů – typické hraniční rozlišení přizpůsobení v krocích na šířky 800, 600, 475-480, 320 pixelů.

Ukázky nasazení mobilních verzí z referencí QCM:

Nové realizace

- www.ndbrno.cz mobilní verze var. 1 s dalšími úpravami

Jedno z posledních dodaných řešení. Link na otestování mobilní verze je v zápatí strany. Při změně velikosti okna se vzhled webu nemění. V mobilním zařízení se příslušná verze načte automaticky.

- www.sklepni-ulicky.cz responsi verze var. 2

Responsivní design se automaticky přizpůsobuje jak velikosti okna prohlížeče, tak zařízení, přes které se na web přistupuje.

- www.hradeckralove.org mobilní verze var. 1 s dalšími úpravami

Mobilní verze je přístupná odkazem v zápatí straně. Toto řešení bylo oceněno v soutěži Zlatý erb 2011 nejlepším portálem měst, získalo také cenu za nepřístupnější portál města.

Starší ukázky

- www.linuxexpres.cz mobilní verze var. 1
- www.olecich.cz mobilní verze var. 1
- www.trutnov.cz mobilní verze var. 1 s dalšími úpravami
- www.qcm.cz mobilní verze var. 2 tzv. responsive design
- www.agados.cz mobilní verze var. 4 tzv. Kombinace
- www.generacey.cz mobilní verze var. 4 tzv. Kombinace

3.2 Portál – společné funkce (Internet, Intranet, Extranet)

Portál bude realizován s využitím redakčního systému Marwel (www.marwel.cz), což je klient-server aplikace, kterou lze s výhodou aplikovat na libovolný grafický design a strukturu webové prezentace. Serverová část běží na centrálním serveru a klient je ovládán prostřednictvím libovolného webového prohlížeče.

Webový portál

CMS systém Marwel plně řeší správu obsahu i správu uživatelů a jejich oprávnění.

Oprávnění může redakční systém spravovat samostatně a nezávisle, nebo lze práva autentizaci i autorizaci redaktorů a správců webu ověřovat proti Active Directory. Správu oprávnění lze provádět zařazením do potřebných skupin v AD.

Šablony jsou pro celý redakční systém jednotné, změnu layoutu lze realizovat na úrovni sekcí webu pomocí obsahových bloků, nebo podmínkami v šabloně.

Informační architektura

Bude řešena na základě požadavků a potřeb města Břeclav po důkladné úvodní analýze.

CMS

Automatické verzování stránek je standardní součástí systému, redaktor má přístup k nastavenému počtu verzí do minulosti, přičemž uchovává se veškerá historie změn článků.

Sledováním (porovnáním) změn aktuálně systém nedisponuje, v případě potřeby bude funkce doprogramována.

WYSIWYG – CMS používá TinyMCE editor.

Články a informace o dokumentech ke stažení (popis, náhled, verze) může redaktor editovat přímo z prostředí webu pomocí editačního toolbaru.

CMS je modulární – je rozšiřitelný pomocí modulů.

Grafickou úpravu řeší CSS styly – obsah je oddělen od vzhledu.

U dosud nepublikovaných článků je možné zobrazit náhled změn před publikováním. Nepublikovaný (neviditelný) obsah se redaktorům zvýrazňuje podbarvením.

CMS může mít obsah v požadovaných jazycích, většina modulů disponuje překlady systémových textů do SK, EN a DE, a některých dalších jazyků. Redakce je standardně v CZ a EN, v případě potřeby je možné doplnit další jazyky administrace (nutno doplnit především překlady pro DE).

Fulltextové vyhledávání hledá v netextovém obsahu webu (dokumenty ke stažení – doc/docx, odt, pdf, xls/xlsx, ods, atd.) v EXIF datech fotografií).

Podrobnosti o použitých funkcionalitách CMS jsou uvedeny v příloze č. 1 Licenční smlouvy.

Document Management System

Charakteristické funkce modulu správce dokumentů lze stručně popsat takto:

- Složky a dokumenty jsou k dispozici uživatelům ve stromové struktuře.
- Snadné vytvoření seznamu dokumentů ze složky v článku pomocí shortcutu.
- Možnost „úklidu“ úložiště dokumentů – přesouvání dokumentů a složek.
- Možnost plánovaného (opožděného) publikování a expirace dokumentu k nastavenému datu.

- Verzování dokumentů – uživatel vždy stáhne aktuální dokument (bez nutnosti změny odkazů na stránkách).
- Řízení přístupu do jednotlivých složek pro požadované uživatelské skupiny.
- Oddělené vyhledávání dokumentů, fulltextové vyhledávání hledá v dokumentech formátů – doc/docx, odt, pdf, xls/xlsx, ods, a dalších.

Prezentační vrstva

CMS je možno nastavit, aby umožňoval převážnou část požadovaných nároků na prezentační vrstvu, zejména:

- Přihlášení Single sign-on.
- Ověřování uživatelů se děje proti AD (případně proti LDAP).
- Prezentační vrstva podporuje vícejazyčnost, redakci lze přepínat do CZ nebo EN.
- Prezentační vrstva umožňuje řízení práv skupin uživatelů nebo jednotlivců do příslušných částí webu. Pokud má uživatel oprávnění z několika skupin, oprávnění se skládají (superpozice). Pokud není nastaveno jinak, zakazovací oprávnění mají vyšší váhu.
- Prezentační vrstva umožní uživatelské přizpůsobování rozložení a umístění aplikačních a obsahových prvků. – vybrané bloky může uživatel skrývat, zobrazovat, nebo přesouvat ve vyhrazené části stránky
- Prezentační vrstva zajistí podporu adaptace poskytnutých služeb a obsahu podle typu, role a kontextu uživatele (personalizace).
- Prezentační vrstva zajistí podporu search engine optimisation (SEO, shromažďování statistik webových prvků a kontextů). CMS Marwel má pro SEO možnost ovlivnit titulek stránky, popis, klíčová slova, frekvenci kontroly a váhu v XML sitemapě.

CMS plně zajišťuje správu webového obsahu, správu dokumentů a má k dispozici nástroje pro spolupráci s uživateli portálu komentáře, dotazníky, blogy apod.

Některé požadované funkcionality prezentační vrstvy budou v rámci portálového řešení individuálně naprogramovány.

Podrobnosti o použitých funkcionalitách CMS jsou uvedeny v příloze č. 1 Licenční smlouvy.

Vlastnosti

Mapa stránek umožňuje definovat počet úrovní stromu, které se mají zobrazit, lze vytvářet dílčí mapy webu. Jednotlivé články lze z mapy webu v případě potřeby vyjmout.

RSS kanály lze definovat v libovolných sekcích webu. Vypnutí grafiky se řeší přepnutím nebo vypnutím CSS stylesheetu.

Mailové notifikace

CMS tuto funkcionalitu plně zajišťuje.

Úřední deska

bude řešena zakázkovým modulem splňujícím vznesené požadavky.

Galerie

(video, foto, virtuální prohlídky apod.). CMS tuto funkcionalitu podporuje.

Telefonní seznam

bude řešen standardním modulem splňujícím vznesené požadavky.

Prezentace odborů

Vzhledem k požadavku na samostatné subdomény bude řešeno samostatnými instancemi CMS.

Odkazy

CMS tuto funkcionalitu plně zajišťuje.

Jazykové mutace

Lze kombinovat jazykové mutace obsahu (propojené objekty) a samostatné stránky v konkrétním jazyce => jazykové verze obsahu mohou být na sobě nezávislé.

Prezentace rady města

CMS tuto funkcionalitu plně zajišťuje.

Povinně zveřejňované info

CMS tuto funkcionalitu plně zajišťuje.

Informace o městě

CMS tuto funkcionalitu plně zajišťuje.

Prezentace místních firem

Pomocí standardního modulu bannery lze do portálu umisťovat bannery a bannerové sady, případně je možné využít modulu burza, umožňujícího realizovat i inzerci formou nabídek a poptávek.

Typové šablony

Architektura CMS Marwel nepracuje s výběrem šablon pro konkrétní vytvářenou obsahovou stránku.

Napojení na profil zadavatele

CMS tuto funkcionalitu plně zajišťuje. Navíc lze zajistit přímé vytvoření certifikovaného profilu zadavatele na elektronickém nástroji E-ZAK od uchazeče QCM, s.r.o.

Aktualizace portálu

CMS umožňuje snadnou a pravidelnou publikaci aktuálních informací bez zbytečného odkladu.

Mapa webu

CMS tuto funkcionalitu plně zajišťuje.

SEO

Již ve fázi přípravy/redesignu webu navrhujeme a řešíme navigaci webu, která je velmi důležitá pro dobrou indexaci obsahu. Řešení je součástí návrhu webové prezentace, zahrnuje hledání výsledné

podoby z požadavků zadavatele s ohledem na dobrou indexaci webu. Samozřejmým předpokladem úspěšné optimalizace je dodržení validity kódu.

Redakční systém má integrovány následující řešení, které přispívají s dobré indexaci obsahu webu:

- URL rewrites (lidsky čitelná url) - propagují klíčová slova do URL odkazu na článek,
- sémanticky správné vyznačování informací v kódu - pomocí odpovídajících značek jazyka XHTML (nadpisy vyznačené jako nadpisy, používání seznamů apod.),
- použití metainformací k článku - klíčová slova, titulek stránek apod.

CMS sám podporuje efektivní indexaci ve vyhledávačích, možnost vkládání klíčových slov pro celou webovou prezentaci i ke každému článku zvlášť (důležité pro SEO).

Propagace

CMS tuto funkcionalitu plně zajišťuje.

Subportál

V CMS funkce změny vzhledu, rozvržení a prezentace obsahu řeší kategorie webu, v případě požadavku na běh na samostatné subdoméně je vhodné uvažovat o samostatné instanci CMS.

Drobečková navigace

CMS tuto funkcionalitu plně zajišťuje.

Propojení dokumentů

CMS tuto funkcionalitu plně zajišťuje.

Oběh dokumentů (workflow)

V Marwelu může článek nabýt následujících stavů :

- Nedokončený (+ rozpracovaný)
- Dokončený (+ ke schválení)
- Publikovaný (+ zveřejněný aktivní)
- Před datem platnosti/po datu platnosti (+ čekající na schválení, zveřejněný neaktivní)

Archivace probíhá přesunutím stránky do sekce tvořící archiv. Jednotlivé sekce webu mají definované své vlastní archivy.

Workflow není navázáno na obsahový objekt, ale na oprávnění redaktora. Nastavením příslušných oprávnění pro jednotlivé redaktoreské skupiny je možné dosáhnout rozdílného workflow v různých částech portálu.

Tvorba obsahu

CMS tuto funkcionalitu plně zajišťuje.

Mailové notifikace

Je možno nastavit odběr zpráv z různých částí webu, ve zprávě se objevuje titulek (aktivní – tvoří odkaz na článek) a anotace článku. Možno rozesílat informace jak o nových, tak i o aktualizovaných článcích.

Verzování dokumentů

Verzování dokumentů-článků na portále je zajištěno funkcionalitou samotného nastavení CMS a může být podle specifických požadavků zadavatele programově doplněno.

Hledání dokumentu

CMS tuto funkcionalitu plně zajišťuje.

Související články

CMS tuto funkcionalitu plně zajišťuje.

Fotogalerie

CMS tuto funkcionalitu zajišťuje, bude nutno doplnit políčko pro autora, jde o malou programovou úpravu.

Diskuze

CMS tuto funkcionalitu rámcově zajišťuje bude nutné programově upravit modul moderované diskuze (tj. o neschválené příspěvky a notifikace).

Kalendář akcí

CMS tuto funkcionalitu plně zajišťuje, notifikace vyžadují důsledné zadávání akcí pomocí článků.

Aktuality

CMS tuto funkcionalitu plně zajišťuje.

Optimalizace na rychlost

Několikaúrovňová optimalizace a cachování je nativní součástí CMS

3.3 Kompatibilita a infrastruktura

Infrastruktura

Portálové řešení bude instalováno a provozováno v prostředí WAMP – ve stávajícím systému Windows 2008 bude nainstalováno prostředí

- Apache
- MariaDB(MySQL)
- PHP

Cloud

CMS a související části portálu mohou být provozovány v outsourcingu.

Klient

Klientská část bude přístupná pomocí některého z obvyklých webových prohlížečů Firefox, Internet Explorer, Mozilla, Chrome, Opera a dalších. Pro plnohodnotnou práci redaktorů CMS je třeba mít povolenou práci s JavaScriptem a Cookies.

Virtualizace

CMS a systém je schopen běhu ve virtualizovaném prostředí.

Konektivita

Aplikace a CMS Marwel je testován v reálném provozu na webech vysoce a nebo průměrně navštěvovaných. Optimální konektivita vstupu a výstup internetového připojení postačí podle předpokládaného zatížení v rozsahu 10-30 Mbs/ 10-30 Mbs. Konektivita na lokální síti je vyhovující v rozsahu 10/100 Mbs.

Předpokládané nároky na HW

Uvádíme minimalistické nároky na hardware, na kterém je schopen CMS a ostatní vytvořené aplikace provozovat.

Procesor Intel Xeon E3-1220 v3(3.1/3.5GHz) a vyšší.

Paměť 8GB DDR3 a vyšší.

Pevný disk 2x1GB v režimu RAID 1 a vyšší.

Disková kapacita na dokumenty, fotogalerie a videogalerie odhad do 100 GB. Námí provozovaná portálová řešení zabírají max 50 GB.

Prohlížeč

Internetová část je přístupná pomocí některého z obvyklých webových prohlížečů Firefox, Internet Explorer od v 9, Mozilla, Chrome, Opera a dalších. Vzhledem ke způsobu aktualizací jsou také podporovány vždy aktuální verze prohlížečů.

Legislativa a normy

Při realizaci našich řešení důsledně postupujeme v souladu s požadavky a pravidly přístupnosti podle v zadání požadované legislativy. Úzce spolupracujeme se spoluautory pravidel přístupnosti.

Dokladem kvality našeho řešení je také ocenění uznávané soutěže Zlatý erb, kde námi dodaný portál statutárního města Hradec Králové www.hradeckralove.org získal ocenění za nejpřístupnější portál. V roce 2012 získaly oficiální stránky Hradce Králové cenu v soutěži Eurocrest o nejlepší internetové stránky měst, obcí a regionů v Evropě.

3.4 Integrace

Integrace

CMS obsahuje integrační rozhraní, které umožní připojení aplikací třetích stran. (Webové služby, API apod.)

Pošta

Notifikace na poštovní systém je běžnou součástí CMS.

Převod obsahu stávajícího webu

Součástí úvodní analýzy bude doporučení, které stránky se budou převádět a které nikoliv. Podle tohoto schváleného scénáře bude převeden stávající obsah.

GIS

CMS zajistí aby jednotlivé stránky bylo možno propojit s Geografickým informačním systémem.

Open data

CMS umožní aby systém spolupracoval s inteligentním řešením Open data.

3.5 Licence

V této části požadovaná licenční ustanovení jsou součástí Licenční smlouvy.

Cena licence jednoho individuálního webového řešení bez omezení počtu uživatelů pro obce ve správním území zadavatele je stanovena dohodou na 20 000 Kč bez DPH. V ceně je implementace základních modulů CMS a standardní grafika.

Uchazeč se zavazuje nabídnout těmto obcím dané služby za uvedenou cenu minimálně po dobu 24 měsíců od podpisu smlouvy o dílo.

3.6 Pilotní provoz

Pilotní provoz bude realizován podle požadavků zadavatele a je zahrnut v ceně plnění. Aplikaci bude možné v pilotním provozu rutinně používat.

3.7 harmonogram

Zahájení plnění bude následovat neprodleně po podpisu smluv a bude dodržen harmonogram navržený zadavatelem.

Součástí nabídky je také elektronická uživatelská příručka uživatele a administrátora CMS.