

Břeclavští strážníci mají nového velitele

Novým velitelem městské policie v Břeclavi jmenovali zastupitelé na prosincovém zasedání čtyřiačtyřicetiletého Stanislava Hrdličky. Ten doposud pracoval jako zástupce vedoucího revíru Městské policie Brno – Jih, ale u městské policie pracoval již od roku 2002, a to konkrétně jako zástupce vedoucího Jednotky operativního zásahu Městské policie Brno. Jako dobrovolník věnuje svůj čas i Vodní záchranné službě Nové Mlýny, kde je velitelem už sedm let.



„Hledali jsme skutečného profesionála a jsem přesvědčený, že v osobě Stanislava Hrdličky jsme jej našli. Očekáváme od něj výraznou kvalitativní změnu ve fungování městské policie, výrazný tlak z jeho strany na podřízené tak, aby se zlepšila situace ve veřejném pořádku a bezpečnost v ulicích města,“ uvedl k výběru břeclavský starosta Oldřich Ryšavý.

Jak dodal, při druhém výběrovém řízení se přihlásilo více uchazečů, kteří splňovali podmínky města. Na rozdíl od toho prvního, v němž komise nevybrala žádného kandidáta. „Nový velitel projevil zájem se přestěhovat do Břeclavi. To vítám, je lepší, když bude velitel obyvatelem města a bude denně k dispozici lidem. Pokud nastane problém, bude ihned schopný jej řešit,“ netajil se starosta.

„Hned po prvním lednu bych se rád seznámil se všemi zaměstnanci městské policie, a to osobně. Zajímá mě jejich názor. Rád bych změnil pohled na městskou policii, aby ji lidé vnímali mnohem lépe. Chci zvýšit kondici strážníků, zapojit je do celoživotního vzdělávání. Rozhodně nechci nikoho propouštět, všichni stojí na stejné startovací čáře,“ uvedl budoucí velitel Hrdlička.

Ten chce v Břeclavi začít s projektem Okrsek, kdy by jednotlivé části Břeclavi měly svého okrskáře. Jeho hlavní náplní práce by mělo shromažďování informací, znalost sociálních poměrů, komunikace s lidmi, prevence kriminality, prostě vše, aby se na něj lidé mohli obrátit s jakýmkoliv problémem. To chce však čas, protože vybraní strážníci musí projít řadou odborných kurzů.

Do výběrového řízení se přihlásilo třináct uchazečů, k ústnímu pohovoru pozvala komise pět z nich. Součástí byl i test osobnosti. Komise jako nejvhodnějšího navrhla právě Stanislava Hrdličku, kterého odsouhlasila i rada města.

(ewi)

Senior point už je i v Břeclavi

Také Břeclav už se může pochlubit Senior pointem, tedy kontaktním bodem pro starší obyvatele. V prosinci jej v budově oblastní charity Břeclav slavnostně otevřel starosta Břeclavi Oldřich Ryšavý, břeclavský děkan Josef Ondráček a ředitel oblastní charity Břeclav Josef Gajdoš. Břeclav se tak stala už šestým místem na jižní Moravě, které má informační centrum pro seniory.

V Senior pointu se lidé dozvědí, jak nenaletět podvodníkům nabízejícím pochybné finanční produkty a nevýhodné půjčky či jak postupovat v dědickém řízení nebo bytových problémech. Senioři se mohou přijít poradit také např. v oblastech zdravotnictví nebo sociální péče. Mimo to je v centru k dispozici bezplatný in-

ternet a samozřejmě možnost setkání s dalšími vrstevníky. Součástí centra je i Senior pas – produkt, který po registraci nabízí množství slev lidem nad 55 let v oblastech zdravotnictví, lázeňství, wellness, cestování, stravování, ubytování, vzdělání a dalších.

„Jsem opravdu rád, že šestý Senior Point se otevřel právě v Břeclavi. Podobných aktivit pro starší spoluobčany je málo a přitom jsou tak potřebné. Věřím, že senioři z Břeclavska tuto službu ocení a Senior Pointu se bude dařit,“ uvedl starosta Břeclavi Oldřich Ryšavý. (dav, sko)

| Otevírací doba Senior pointu | |
|------------------------------|-------------------|
| Pondělí | 9.00 h – 12.00 h |
| Středa | 12.00 h – 15.00 h |
| Čtvrtek | 9.00 h – 12.00 h |

Břeclavané uctili památku Havla



Tak jako jiná města, i Břeclav zřídila v prosinci před Vánoci místo k uctění památky zesnulého prezidenta Václava Havla. Bývalého nejvyššího představitele Československého a později Českého státu mohli lidé uctít zapálením svíčky před městským úřadem v Břeclavi nebo zápisem do kondolenčních knih v turistickém informačním centru na Lichtenštejnském domě či v budově MěÚ Břeclav. (dav)

 **Otis**
A United Technologies Company

Výroba, montáž a servis výtahů a eskalátorů

Jana Opletala 1279, 690 59 Břeclav
www.otis.com

 **madoil**[®]

Prodej, servis olejů a maziv
ISO: 9001:2001

Sovadinova 10, Břeclav
Tel.: 519 321 573
www.madoil.cz

Na Facebooku města Břeclavi naleznete mnoho aktualit, snímků a fotoreportáže z akcí ve městě

Na úvodní straně www.breclav.eu klikněte na modrou ikonu „F“

E-maily zaměstnanců MěÚ se změnilý!

Místo @breclav.org

nyní používejte @breclav.eu

Hazard z Břeclavi zmizí do konce roku 2014

Zastupitelé Břeclavi v prosinci schválili vyhlášku, díky které by měly z města zmizet do tří let veškeré výherní hrací přístroje či jiná herní technická zařízení. Obecně závazná vyhláška, která reguluje provozování sázkových her, loterií a jiných podobných her na území města začne pla-

tit od 1. ledna 2012. Nejpozději do konce roku 2014 budou muset předčasně ukončit činnost i provozovatelé, kteří mají víceleté smlouvy. Dosud automaty regulovala pouze stometrová vzdálenost od veřejných budov. Na území města je přítom v současné době 57 výherních hra-

cích přístrojů a 517 videoloter-ních terminálů v šedesáti provozov-nách. „Rada se jednomyslně shodla na tom, že chceme bojovat s hazardem. K dispozici jsme měli pouze tři možná řešení. A to buď nemít žádnou vyhlášku, nebo upravit současnou vyhlášku podle platných zákonů nebo

jít nad rámec stávající vyhlášky. A tak jsme také učinili,“ uvedl ještě před schválením vyhlášky breclavský starosta Oldřich Ryšavý. Jak dodal, všechny koalicní strany měly ve svém programu přísnou regulaci hazardu a v tomto směru se mezi stranami objevila shoda. (ewi)

Obyvatele kolonie Hájků – Habrová Seč přijal starosta, kvůli silnici

Na čtyři desítky lidí přišly na setkání s breclavským starostou Oldřichem Ryšavým. Důvodem byla situace kolem výstavby nové cesty, která by spojila silnici první třídy s účelovou cestou vedoucí k nově vystavěné kolonii Hájků – Habrová Seč.

„Opakovaně jsem se sešel s investorem celé stavby, panem Jaroslavem Brandalíkem. Byl jsem přesvědčený, že jsme se dohodli. A to na tom, že město Břeclav je připravené vstoupit do řešení napojení této oblasti k silnici první třídy, ale pouze tehdy, pokud investorská firma zajistí územní rozhodnutí a stavební povolení na dopravní napojení k silnici včetně chodníků a veřejného osvětlení,“ uvedl starosta. A doplnil, že město má připravené potřebné peníze na stavbu. Zatím ale k naplnění dohody nedošlo, a to právě ze strany Jaroslava Brandalíka.

Jak uvedla Milena Osíčková, vedoucí odboru stavebního řádu a obecního živnostenského úřadu, při vydávání původního územního rozhodnutí a staveb-

ního povolení v roce 2009 stavební úřad nepostupoval zcela v souladu se stavebním zákonem. „Nezkontroval právě propojení z kolonie na silnici první třídy po účelové cestě, která tam je. Zástavba byla původně povolena na dvacet rodinných domů, které měly být postavené do tvaru šneka. Na to měl skutečně investor povolení. Ale protože začal budovat zcela jinou stavbu ve tvaru E pro pětadvacet domů, pohlíží se na pravomocná povolení tak, jakoby vydaná nebyla, respektive byla vydaná na jinou stavbu, která se neuskutečnila,“ popsala Osíčková s tím, že protože musí stavební úřad novou stavbu povolovat, zkoumá se znovu, z územního i stavebního hlediska i to, zda je zajištěn bezpečný příjezd ke stavbám rodinných domů. Tedy i propojení kolonie se silnicí I. třídy Břeclav - Valtice, na které zatím není povolení.

K tomu chybí podle Osíčkové řada zásadních podkladů, které musí žadatel doložit, včetně úplné projektové dokumentace.

(ewi)

Radnice chce pomoci podnikatelům s propagací

Co nejpřesnější seznam restaurací, ubytování, zábavy a všeho, co souvisí s pobytem v Břeclavi. Tak by měl v budoucnu vypadat soupis podnikatelů, kteří chtějí propagovat své služby směrem k návštěvníkům Břeclavi.

„V našem městě je mnoho podnikatelů, kteří jsou závislí na cestovním ruchu. Mezi ně patří majitelé restaurací, hotelů, kaváren, ubytovacích zařízení, prodejny a servisy kol a další různé zábavní aktivity pro turisty,“ uvedl místostarosta Břeclavi Luboš Krátký s tím, že právě pro ně by v dohledné době mělo na stránkách města vzniknout místo, kde budou moci informovat své zákazníky o rozličných službách.

Jak dodal, od příštího roku tak mohou podnikatelé z Břeclavi vystavit své služby na internetových stránkách města za nových

a mnohem výhodnějších podmínek. „Chtěli bychom tím pomoci s propagací všem místním podnikatelům, kteří v oblasti cestovního ruchu pracují,“ netajil se a doplnil, že umístění základních informací o provozovně, včetně odkazu na domovskou internetovou stránku bude za pět set korun za rok, bez zmíněného odkazu bude informace zdarma.

„Chceme navázat s podnikateli i dalšími aktivní komunikací. I z toho důvodu jim nabízíme možnost umístit do kulturního kalendáře všechny akce, které v Břeclavi pořádají. Stačí jen, pokud organizátor pošle plakát ve formátu pdf e-mailem do turistického informačního centra,“ poradil místostarosta. Díky tomu pak může docházet i k lepší koordinaci jednotlivých akcí.

(ewi)

Kulturní kalendář města

Město Břeclav hodlá i na příští rok připravit kulturní a sportovní kalendář, ve kterém bude zvýrazněna propagace města i aktivity městských organizací podílejících se na kulturním, sportovním a společenském vyžití obyvatel města. Proto Vás žádáme o poskytnutí potřebných informací o Vašich aktivitách v roce 2012. Podklady můžete zasílat nebo osobně doručit na Turistické informační centrum (Lichtenštejnský dům), U Tržiště 8, 690 02 Břeclav (tel./fax: 519 326 900, mobil: 731 428 235 (250), e-mail: info@breclav.eu). K jednotlivým akcím nezapomeňte doplnit následující údaje: pořadající organizace (název a přesná adresa, e-mail, www); název akce; místo konání akce; termín a přesný čas zahájení; jméno a telefon odpovědného pracovníka a stručnou charakteristiku akce.



antény satelity

CHLUP VLASTIMIL

DIGITÁLNÍ TELEVIZE

prodej • montáž • servis

www.anteny-chlup.cz ☎ 724 038 668



Hill's

Science plan

6+1 ZDARMA

platí pouze v lednu 2012



Veterinární klinika

Břeclav - Poštorná, J. Fučíka 63
MVDr. Michal Nesňal

Ordinační hodiny:
Po-Pá: 9.00 - 12.00 14.00-18.00
Po dohodě i mimo ordinační hodiny

! **POHOTOVOST NON-STOP**

☎ **773 691 241**

www.veterina-postorna.cz





Se starostou na téma



Vážení obyvatelé Břeclavi, nejprve bych Vám chtěl popřát mnoho osobních i pracovních úspěchů, ale také zejména pevné zdraví a co nejlepší vykročení do roku 2012, který bude pro lidstvo svým způsobem přelomový. A to nejen mediální masáží spojenou s koncem Mayského kalendáře a tedy nejrůznějšími polemikami o „zaručeném“ konci světa. Věřme, že ekonomická recese se navzdory některým prognózám neprohloubí a problémy spojené s Evropskou unií se zásadním způsobem nepromítnou do české ekonomiky.

Pro Břeclav byl však obdobím plným změn také rok minulý. Současná koalice nastoupila do svých funkcí v nepříliš příznivé ekonomické době. V prvním roce volebního období jsme přesto, mnohdy za pomoci získaných dotačních titulů, rekonstruovali silnice, budovali cyklostezky, rekonstruovali veřejné osvětlení, zprůhlednili jsme práci města, zastupitelstva, zadávání veřejných zakázek, a v neposlední řadě jsme se zapojili do několika

důležitých projektů, které by svou podstatou měly zásadně pomoci obyvatelům města.

V roce 2012 uděláme pro Břeclav a její obyvatele opět vše, co bude v našich silách. Kromě oprav komunikací bude důležitou investiční akcí např. kompletní zařazení domova seniorů včetně výměny oken. Obyvatelé tak konečně dostanou zasloužený tepelný komfort. Chceme také změnit vnímání městské policie breclavskou veřejností, k čemuž by měl

zásadně dopomoci nový velitel, kterého jsme představili na titulní straně této Radnice. Jedním z prioritních úkolů pro rok 2012 bude samozřejmě další zvyšování bezpečnosti nejen v rizikových lokalitách města, ale také v Břeclavi jako celku. Důležitým krokem bylo mimo jiné přijetí vyhlášky, díky které z Břeclavi do konce roku 2014 vymizí veškerý hazard v podobě výherních hracích automatů a město se tak zbaví nechalvalného častování „jihomoravské Las Vegas“. Ještě podstatnější však je, že by vymizení hazardu z Břeclavi mělo mít za následek snížení trestné činnosti. Jsem přesvědčen, že absence automatů ve městě pomůže odvrátit finanční katastrofy v mnoha sociálně slabších rodinách. Chceme také, aby byl breclavský úřad co nejvíce přístupnější k obyvatelům města, kteří si sem přijdou vyřídit nejrůznější náležitosti. S přeměnou, vytváře-

jící pro lidi přívětivější a přehlednější vyřizování věcí, jsme začali už v roce 2011 a v tomto roce budeme pokračovat.

Předchozí vedení breclavské radnice vyprodalo majetek města, čímž si vytvořilo větší finanční prostor pro investice, ale bohužel také pro mnohé kontroverzní zakázky, jak po stránce finanční, tak po stránce užité hodnoty (miniatury, rollboardy apod.). Zjistili jsme také, že předchozí vedení radnice se příliš nezapojovalo do výzev o dotační tituly, čímž mohlo rozpočtu ušetřit desítky milionů. Bytový Majetek města je tedy rozprodán a my se musíme v o to větší míře soustředit právě na získávání dotací. To se nám už daří a věřím, že i v roce 2012 získáme peníze na další opravy a zútulnění Břeclavi, abyste se v ní Vy, její obyvatelé, cítili co nejlépe.

MUDr. Oldřich Ryšavý
Starosta města Břeclavi

Peněz na kulturu a sport bude více. V plánu jsou i nové akce

Až třikrát více peněz než v roce 2011 si mezi sebe rozdělí žadatelé o dotace z oblasti kultury a sportu po Novém roce. Obyvatelé Břeclavi a její návštěvníci se také mohou těšit na zbrusu novou zábavu. A to v červnu, kdy si na své přijdou milovníci vážné hudby i nejrůznějších kulturních aktivit.

„V roce 2011 jsme pro sport a kulturu v každé oblasti rozdělili na dotacích půl milionu korun. V příštím roce by to mělo být milion a půl. Na akce pořádané přímo městem by také mělo být více peněz. Z původních necelých dvou milionů to v příštím roce bude o sedm set tisíc více,“ nastínila plán vedoucí odboru školství, kultury, mládeže a sportu Zdeňka Baková.

Mezi ty tradiční městské akce už neodmyslitelně patří ples, Svatováclavské slavnosti, Vánoční slavnosti a oslava příchodu nového roku. Novinkami by měl být koncert vážné hudby v rámci projektu Concertus Moraviae v poštorenském kostele a Den pro Břeclav.

„Na kulturní akce, které se neplánovaně vždy během roku ob-

jeví, musíme pak složitě hledat peníze v jiných položkách. I proto jsme peníze na kulturu navýšili. Navíc bychom chtěli kulturu a sport, hlavně akce pro mládež a spolky, více podpořit,“ vysvětlil místostarosta Miloš Petřů důvod, proč došlo pro příští rok k navýšení rozpočtu v této oblasti.

Podle něj více peněz, které si mezi sebou mohou pořadatelé akcí rozdělit, může řadu z nich i motivovat. Město totiž nechce kulturu podporovat stoprocentní dotací, ale jen se na ní spolupodílet.

„Navýšení peněz v oblasti tradičních městských akcí je i z toho důvodu, že si v příštím roce budeme připomínat stočtyřicáté výročí povýšení Břeclavi na město. V pátek při Svatováclavských slavnos-

tech chceme uspořádat den družebních měst, kam pozveme jejich soubory, které se pak zapojí i do dalšího programu,“ nastínil Petřů.

Baková ještě doplnila, že už na odboru kultury začínají přemýšlet nad uspořádáním Dne pro Břeclav v červnu. „Máme vizi, že by to nebyla jen akce čistě pod zámkem, ale zapojili bychom do toho i jiné pořadatele, a zábava by tak byla po celém městě,“ navrhla.

V prvním kole výběrového řízení si v oblasti kultury mohou zájemci zažádat o peníze na také již oblíbené a tradiční akce. A to na Kulturní léto, které letos bylo na schodech kulturního domu Delta, Otevírání Lichtenštejnských stezek a nově se připravuje i jednodenní festival pod zámkem. Zaměřený by měl být na jeden hudební žánr.

(ewi)

Protikorupční e-mail v Břeclavi již funguje

Vedení Břeclavi splnilo, co slíbilo. V rámci protikorupční strategie, kterou město přijalo, nechal starosta města Oldřich Ryšavý zřídit protikorupční e-mail. Na něj mohou lidé posílat informace o korupčním jednání.

„Součástí protikorupční strategie je také zřízení e-mailu, na kte-

rý mohou lidé psát, pokud budou svědky korupčního jednání na úřadě či v příspěvkových organizacích. E-mail bude směřovaný na mě a na útvar interního auditu,“ popsal starosta novinku.

Lidé tak mohou v případě podezření psát na adresu bezkorupce@breclav.eu. (ewi)



Zabezpečovací systémy Prokeš

Montáž el. zabezpečovacích systémů, domovních telefonů, video telefonů a kamerových systémů do objektů.
Dále nabízíme elektromontážní práce.

Pronájem bezdrátového bezpečnostního napojení na městskou policii po dobu vaší dovolené.

mobil: 603 215 040, 603 533 568 tel/fax se zázn.: 519 333 136

KLÍČOVÁ SLUŽBA



Prodej a montáž:
kvalitních zámků, vložek, kování, bezpečnostních dveří, mříží, trezorů, shrnovacích dveří, čalounění dveří...

Služby:
nouzové otevírání dveří a aut

Shopping Center Břeclav, mobil.: 728 553 010 | www.zamky-valis.cz

Policista roku: Jasno jsem měl už od malička



Policista roku s kolegy při náviku vyhledání a zneškodnění teroristy.

Policista roku 2011 – takovým oceněním se nyní může pyšnit breclavský policista Tomáš Komenda. Krajské ředitelství policie Jihomoravského kraje totiž právě Komendu vyhlásilo na sklonku minulého roku nejlepším policistou kraje. Komenda je u policie sedm let, během kterých si postupně vypracoval pověst jednoho z nejlepších policistů breclavského obvodu. Jak sám ale říká, bez dobrého týmu tuto práci dělat nelze.

Na nejlepšího policistu ho nominovalo vedení breclavské policie. „Tento policista opakovaně dosahuje vynikajících výsledků ve všech oblastech. Letos vyhledal třináct celostátně hledaných osob. Navíc se podílel na objasnění více než padesáti trestných činů, patnáct z nich vyřešil zcela sám,“ vyjádřil se vedoucí Územního odboru Břeclav plukovník František Klimus.

Komenda má výbornou znalost místního prostředí, má přehled o lidech, kteří měli problémy se zákonem. Navíc si u mnohých získává stále více respektu. Profesionál ve všech ohledech policejní práci žije často i ve dnech svého osobního volna.

„Už od malička jsem chtěl být policistou. Nebyl to kosmonaut, pilot nebo popelář, já měl jasno už od tří let,“ směje se Komenda. A co že se skrývá za jeho uměním objasňovat trestné činy a vyhledávat celostátně hledané zločince? „Zčásti je za tím povtařina. Než se dopracujeme k výsledku, je třeba udělat mnoho věcí. Je to mravenčí práce. A hlavně práce celého týmu, bez kterého by to nešlo. K odhalování trestných činů je však mnohdy zapotřebí i šestý smysl, instinkt, jinak to nelze vysvětlit,“ říká nejlepší jihomoravský poli-

cista, který honí zločince v civilu i v uniformě.

Jeho práce se mnohdy podobá kriminálnímu seriálu. „Tam ale vyšetřování policistů často zlehčují. Mohu však potvrdit, že třeba honičky v autech, či zbesilé úprky pachatelů občas zažíváme. Když máme tip na místo, kde se pachatel skrývá, snažíme se využít momentu překvapení. Právě tato chvíle je mnohdy rozhodující při jeho dopadení. Zločinci trvá několik vteřin, než se zorientuje,“ líčí Komenda, který zatím nemusel při zásahu použít střelnou zbraň. „Někdy je však situace opravdu vyhrčená, a to zejména, když se kolem člověka shlukne několik příbuzných či kamarádů pachatele. Musím si poté dávat pozor na zbraň, být mnohem více ostražitý, zásah je třeba provést velmi rychle. Několikrát se mi stalo, že jsem se do takového ohrožení dostal a nebylo to nic příjemného,“ popisuje policista dramatické okamžiky při zásazích. Strach prý cítí až po akci. „Strach určitě hraje svoji roli, ale při zásahu si jej člověk neuvědomuje, soustředí se na to, co je třeba udělat.“ A co říká na práci policisty roku jeho rodina? „V práci jsem často i přesčas, mám ale tolerantní přítelkyni, která mě navíc i podporuje,“ dodává. (dav, har, foto dav)



Jeho rajónem je Břeclav, jeho tempo je zbesilé...Tomáš Komenda patří k nejlepším policistům v Břeclavi.

Placené stání v ulicích Fintajslova a Bří Mrštíků se změní

Od 1. února 2012 se rozšíří tzv. zóny placeného stání, konkrétně budou zřízeny rezidentně abonentní zóny na ulicích Fintajslova a Bří Mrštíků. Touto změnou vznikne cca 148 parkovacích míst pro obyvatele uvedených lokalit. Pro zajištění parkování v uvedených ulicích je nutné vyřízení tzv. rezidentní parkovací karty u společnosti City Parking Group s.r.o., která pro město provozně zajišťuje placené parkování. Sídli v Břeclavi na ul. Národních hrdinů 16 (vchod z ul. U Stadionu, budova bývalého ZZN) a otevřeno má v pondělí a ve středu od

8:00 do 17:00 hodin. Podrobnější informace k vydání karet naleznete na webových stránkách města. Návštěvníci nemocnice a polikliniky, kteří uvedených ulic používali k odstavení svých vozidel, mohou nyní využívat dostatečně dimenzovaná placená parkoviště u uvedených zdravotnických zařízení.

Dále dochází ke zrušení možnosti bezplatného parkování s parkovacím kotoučem v rezidentně abonentní zóně na ulici Čermákova a Jungmanova a v návštěvnické zóně U Stadionu. (OSVD)

CLAS GROUP S.R.O.

VODOINSTALACE TOPENÍ

Havlíčková 232/31, Břeclav 4, 691 41
mobil: 776 106 980
e-mail: clas1@tiscali.cz

Předvánoční čas nabídl jarmarky i živý Betlém



Také letos před Vánocemi připravilo město Břeclav několik dní, plných vánoční nálady. Do akce se zapojily všechny městské části. Lidé nejprve mohli ochutnat zabijačkové speciality v Charvátské Nové Vsi, prodej tradičních pochutin nabídnul Vánoční jarmark sv. Lucie v Poštorné, Stará Břeclav pro změnu lákala na živý Betlém. Největší pozornost se tradičně soustředila na pěší zónu před breclavským gymnáziem, kde

byl připraven bohatý kulturní program. Děti nadchla živá hospodářská zvířátka, příchozí mohli ochutnat svařák starosty Oldřicha Ryšavého a přispět tak na nákup elektrického lůžka pro klienty charitní ošetrovatelské a pečovatelské služby. Dohromady se vybralo přes 16 tisíc korun. Kvůli státnímu smutku skončila akce o den dřív, o zakončení se postaral Tichý ohňostroj, kterému přihlížely stovky lidí.

(dav)





Nový rok - Nový styl

Nové zdraví

Nový přístup ke spinningu!!

Tel: 602 161 861

SPINNING LINKA

| | |
|------------------|---------------|
| Lekce | 75,- |
| 10 vstupů | 700,- |
| 20 vstupů | 1350,- |
| 30 vstupů | 1950,- |

www.golfbreclav.com



U NÁS ZA EXKLUZIVNÍ CENY

| | |
|---|---|
| <ul style="list-style-type: none"> • Golfové odpaliště 100,- Kč/hod. • Golfový simulátor 200,- Kč/hod. • Tenis 200,- Kč/hod. • Spinning 75,- Kč/hod. <li style="padding-left: 20px;">Spinning linka: 602 761 861 • Fitnes 60,- Kč/hod. • Bodybuilding — Břišní partie 40,- Kč/hod. • Cardio Belly dance 100,- Kč/hod. |  |
| <ul style="list-style-type: none"> • Golfova akademie pro začínající (dětí i dospělé) • Dárkové poukazy • Golf Café • Aloe Wellnes kosmetika a masáže • Konferenční sál s projekcí |  |
|  | |
| <p>KDE NÁS NAJDETE: Na Hrudách 1147, Břeclav 690 02, tel.: 739 918 000 GPS 48°45'36.454"N, 16°53'50.626"E</p> | |
|  | |

Teplo Břeclav: Cenu tepla v roce 2012 měnit nebudeme



Navzdory razantnímu skoku cen ropy a plynu nemusí obyvatelé Břeclavi, zejména ti, kteří jsou připojeni na společnost TEPLA Břeclav, s.r.o., s obavami hledět na údaje teploměru v předtuše neskutečných nákladů na vytápění. Dobré hospodaření firmy nám umožnilo eliminovat nárůst cen.

Městská společnost

TEPLO nezdrazuje cenu tepla pro následující rok. Do předkalkulace průměrné ceny za jednotku tepla (GJ) pro rok 2012 se promítlo pouze navýšení DPH o 4%. Dokázali jsme se vypořádat s nepříznivým vývojem cen ve všech oblastech. Nejvýznamnější nákladovou položkou je pro nás plyn, všechny tepelné zdroje, které obhospodařujeme, jsou plynové kotelny. I když např. nejvýznamnější regionální dodavatel plynu zdrazil v roce 2011 celkem o takřka 30 procent cenu plynu pro koncové zákazníky, nám se podařilo na základě souběhu opatření eliminovat tento negativní vývoj do ceny tepla.

Co jsme pro to udělali?

Jsou to tři oblasti, na které jsme se zaměřili. Předně se v technické sféře cesta k úsporám otevřela zvyšováním účinnosti

hořáků, kompletní revitalizací nové převzatých kotelen a v době letních snížených odběrů tepla sloužila k ohřevu vody jen jedna blokovaná kotelná v lokalitě Na Valtické. Ve správní oblasti se úkolem pro letošní rok stalo snížení režijních nákladů a tlak na cenu dodavatelů. Třetí oblastí je postavení na trhu. V našem případě to bylo hledání nových odběratelů tepla. Platí jednoduchá vazba. Získání vyšší otopné plochy a počtu odebraných jednotek tepla sníží fixní náklady a tím můžeme mít příznivější cenu pro koncového zákazníka. Převčeno do praxe, pro nás to znamenalo převzít vytápění zimního stadionu s následnou revitalizací kotelny. Místo starých kotlů s velmi nízkou účinností máme kondenzační kotle s vysokou efektivitou výroby tepla. Totéž jsme udělali po převzetí vytápění MŠ Osvození a příští rok se chystáme ke stejnému kroku v MŠ Kupkova a Domově seni-

orů. Díky těmto opatřením, nárůstu otopné plochy a zvýšením produkce tepla se daří udržet přijatelnou cenu za GJ pro koncové zákazníky.

Největší vliv na zachování ceny měl ale výhodný nákup zemního plynu na rok 2012. Bedlivě a detailně jsme sledovali trendy vývoje ceny této komodity a kurzu eura. Při příznivé ceně obou veličin jsme podepsali smlouvu o dodávkách zemního plynu na celý rok 2012. Výsledek pro odběratele tepla, ať je to obyvatel bytu či provozovny? Fixní cena pro celý následující rok bez obav z následujících možných negativních trendů vývoje kurzu eura a komoditní ceny plynu. Dodavatel nás musí brát vážně, jako společnost nakupujeme plyn za desítky milionů korun, malá osamocená a domovní kotelná není pro dodavatele tak významná, aby dosáhla na cenu, za jakou nakupujeme my.

Věřím, že garancí stabilních cen tepla přispějeme k lepší pohodě v domácnostech našich zákazníků a přeji všem lidem dobré vůle

mnoho zdraví a štěstí (nejen) v roce 2012

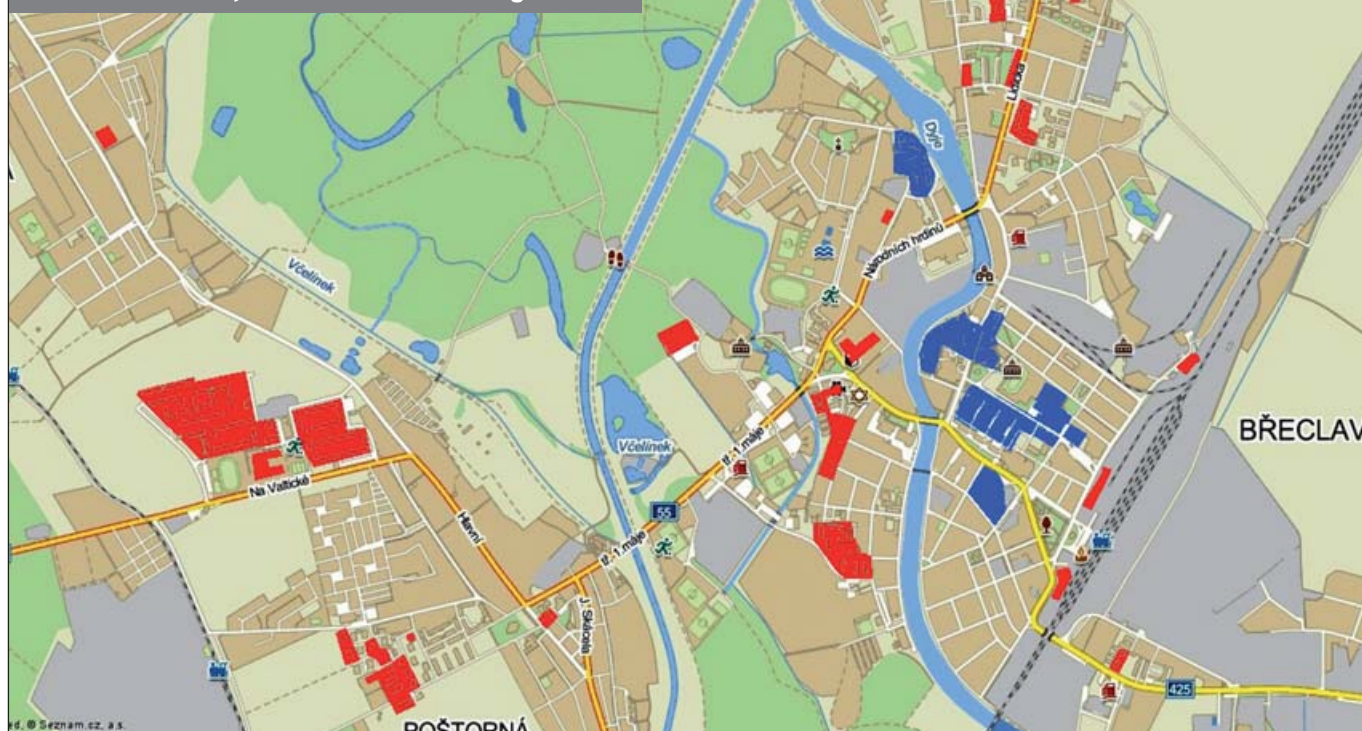
*Ing. Pavel Rouček
jednatel společnosti
TEPLO Břeclav, s.r.o.*

Kdo je TEPLA Břeclav, s.r.o.?

Společnost provozující bezmála 40 kotelen v Břeclavi. Teplo dodává např. pro lokalitu Na Valtické, Budovatelská, Fintajslova, atd. Provozuje automatické tlakové stanice do výškových budov v centru města, zajišťuje správu domů. Více informací o společnosti a aktualitách se dozvíte na našich webových stránkách www.teplobreclav.cz. Sídlo firmy: 17. listopadu 2995/1a, 690 02 Břeclav



Přehled vytápění z blokovaných kotelen v Břeclavi – červené TEPLA, modré KA Contracting



Lidé kontejnery zneužívají. Proto bude jeden odstraněn

Společnost Tempos Břeclav a.s. zajišťuje již několik let svoz a likvidaci odpadů ve městě Břeclav, spolu se zimní údržbou a technickými službami (jako např. údržba a oprava městského mobiliáře a veřejného osvětlení). Podstatnou část všech těchto služeb tvoří právě svoz a likvidace odpadů, kde mimo jiné společnost Tempos Břeclav a Město Břeclav poskytují občanům města i tzv. velkoobjemové kontejnery, které jsou určené na odpad typu nábytek, koberce, matrace apod. Tyto nádoby mají možnost využít Břeclavané celkem na dvaceti šesti místech.

V poslední době tyto velkoobjemové kontejnery zneužívají podnikatelé, lidé do nich odkládají také nebezpečné odpady a vedle některých přeplněných velkoobjemových kontejnerů se objevují tzv. „černé skládky“, které ohrožují bezpečnost obyvatel Břeclavi. Jelikož chceme předejít výše uvedeným skutečnostem a máme povinnost respektovat platnou legislativu, rozhodli jsme se, že **od 16. 1. 2012 odstraníme jeden z 26 velkoobjemových kontejnerů, který se nachází nejbližší sběrnému dvoru společnosti a to v lokalitě Na Zvolenci (cca 300m od are-**

álu Sběrného dvora společnosti Tempos Břeclav na Sovadinově ulici č. 2).

Lidé, kteří doposud využívali tento velkoobjemový kontejner k ukládání předepsaného odpadu, mohou nyní využít v otvíracích hodinách areál společnosti TEMPOS v Sovadinově ulici č. 2, kde jim zaměstnanci společnosti ochotně poskytnou své služby.

Věříme, že pochopíte výše uvedené opatření, jejichž cílem je především zvýšit bezpečnost lidí v okolí kontejnerů

a předejít sankcím z České inspekce životního prostředí, které by měly za důsledek dopad na cenu poskytovaných služeb všem občanům.

TEMPOS Břeclav a.s.
a Město Břeclav

Sběrný dvůr Břeclav

Sovadinova 2
Břeclav, 690 94

Otevírací doba:

úterý a čtvrtek od 7 do 19 hodin
sobota od 7 do 17 hodin.

Hráz je zpevněná, zabezpečená proti bobrovi

Obyvatelé Staré Břeclavi už opět mohou klidně spát. Levobřežní hráze řeky Dyje na nábřeží Antonína Dvořáka, kterou v minulosti poškodil bobr evropský, se konečně dočkala své opravy. „Stavba je dokončená od začátku prosince. Již v roce 2009 totiž Povodí Moravy zjistilo, že levobřežní ochranná hráze řeky Dyje ve Staré Břeclavi na nábřeží Antonína Dvořáka je vážně narušená činností bobra evropského. V hrázi zjistili pracovníci několik desítek nor bobra a docházelo k propadání hráze,“ uvedl Jarmil Goldman z oddělení vodního hospodářství a ovzduší odboru životního prostředí breclavské radnice.

Jak dodal, na základě mimořádné technicko-bezpečnostní prohlídky pak zástupci Povodí Moravy zjistili, že situace je



Hráz ve Staré Břeclavi, kterou poškodili bobři, je už opravená.

opravdu vážná a v případě vodní hrozí reálné nebezpečí, že by se hráze mohla protrhnout.

„Akce byla rozdělena do dvou etap s tím, že první etapu museli pracovníci Povodí Moravy upravit. Proto opravili nejkritičtější úsek v délce sedmdesát metrů. S druhou etapou pak začali v dru-

hé polovině roku 2011,“ uvedl Goldman.

Druhá etapa zahrnovala opravu ochranné hráze v délce šest

set padesát metrů, a to štětovou stěnou, která byla vybudovaná v ose hráze. Následovala také oprava třisetmetrového úseku pravého břehu kamennou rovnalinou.

„Toto řešení zajišťuje stabilitu hráze a tím protipovodňovou ochranu města Břeclavi a současně zachová možnost dostatečného prostoru pro výskyt a život bobra evropského. Oprava levého břehu štětovou stěnou zajišťuje stabilitu hráze, na pravém břehu je možnost výskytu bobra v úseku s bermou, což je prostor mezi hrázi

a vodním tokem. Úsek bez bermy opevnili pracovníci kamennou rovnalinou,“ doplnil Goldman.

(ewi, foto dav)

Vyplácení dávek přešlo nově na úřad práce

Nepojistné sociální dávky již nevyplácí městský úřad. Na základě schválené důchodové, daňové a sociální reformy přešla tato služba na úřad práce. Jedná se o dávky hmotné nouze, tedy příspěvek na živobytí, doplatek na bydlení a mimořádnou okamžitou pomoc. Dále také příspěvek na péči a v neposlední řadě soubor sociálních dávek pro občany se zdravotním postižením.

„Od prvního ledna 2012 jsou taky tyto dávky evidované a rovněž vyplácené úřady práce dle místa bydliště,“ uvedl vedoucí odboru sociálních věcí breclavské radnice Zdeněk Janiček s tím, že na Městském úřadu v Břeclavi dochází v současné době k vyplácení sociálních dávek nikoliv v prvním patře, ale již nově v přízemí. Tedy v chodbě, kde byly v minulosti vyplácené dávky státní sociální podpory. (ewi)

Skate park je zavřený, je nebezpečný pro děti

Špatný technický stav je důvod, proč se děti na sídlišti Na Valtické nedostanou na tamní skate park. Kvůli nebezpečným herním prvkům se město rozhodlo jej dočasně uzavřít.

„Původní skate park, který byl vybudovaný před třinácti lety, byl u příznivců této aktivity velice populární. Časem se ale objevila řada technických problémů a některé překážkové prvky již přestaly vyhovovat současným požadavkům bezpečnosti,“ uvedla vedoucí odboru rozvoje a správy Jana Šupová s tím, že skate park se tak stal nevyhovujícím a hlavně nebezpečným pro jeho uživatele.

Právě proto došlo k uzavření parku do doby, než se odboru povede nebezpečí odstranit.

„Jelikož se jedná o jediné zařízení na území města, odbor rozvoje a investic připravuje nový projekt s cílem obnovy prvků parku. Zejména by mělo dojít k výměně nevyhovujících „U“ rampy a k navýšení bezpečnosti a snížení hluchosti tohoto zařízení,“ doplnila Šupová, podle které by peníze mohla radnice získat například od nadace ČEZ v rámci programu Oranžová hřiště. „Uvítáme také připomínky obyvatel města k tomuto projektu,“ požádala vedoucí. (ewi)

Město Břeclav nabízí ke koupi

• **byt 1+kk v domě Okružní 5 v Poštorné**
(bytová jednotka č. 999/8 v budově č.p. 999 na pozemku p.č. 1888 v k.ú. Poštorná a k ní příslušející podíly na společných částech domu č.p. 999 a na pozemku p.č. 1888, o velikosti 2730/139410)

Bytová jednotka je bytem 1. kategorie, typu 1+kk o velikosti podlahové plochy 27,30 m², je umístěná ve 3. nadzemním podlaží. Jednotka se skládá z pokoje a kuchyňského koutu (19,80 m²), předstíň (4,50 m²) a social. zařízení (3,00 m²). K bytu přísluší sklepni kóje o velikosti 2,90 m². Byt je s ústředním vytápěním a s dodávkou teplé vody z domovní kotelny. Byt je v dobrém stavu.

Bytová jednotka, včetně podílu k ní příslušejících, se nabízí **minimálně za cenu 400 000 Kč.**

• **byt 4+1 v domě Okružní 5 v Poštorné**
(bytová jednotka č. 999/17 v budově č.p. 999 na pozemku

p.č. 1888 v k.ú. Poštorná a k ní příslušející podíly na společných částech domu č.p. 999 a na pozemku p.č. 1888, o velikosti 7880/139410)

Bytová jednotka je bytem 1. kategorie, typu 4+1 o velikosti podlahové plochy 78,80 m², je umístěná v 5. nadzemním podlaží. Jednotka se skládá ze čtyř pokojů (16,10 m², 12,20 m², 8,00 m² a 18,50 m²), kuchyně (12,10 m²), předstíň (8,30 m²), koupelny (2,60 m²) a WC (1,00 m²). K bytu přísluší balkon o velikosti 2,30 m² a sklepni kóje o velikosti 2,40 m². Byt je s ústředním vytápěním a s dodávkou teplé vody z domovní kotelny. Byt je v dobrém stavu.

Bytová jednotka, včetně podílu k ní příslušejících, se nabízí **minimálně za cenu 1 094 959 Kč.**

• **byt 3+1 v domě Okružní 5 v Poštorné**
(bytová jednotka č. 999/19 v budově č.p. 999 na pozemku p.č. 1888 v k.ú. Poštorná a k ní

příslušející podíly na společných částech domu č.p. 999 a na pozemku p.č. 1888, o velikosti 6940/139410)

Bytová jednotka je bytem 1. kategorie, typu 3+1 o velikosti podlahové plochy 69,40 m², je umístěná v 5. nadzemním podlaží. Jednotka se skládá ze tří pokojů (16,10 m², 14,40 m² a 12,20 m²), kuchyně (12,10 m²), šatny (2,70 m²), předstíň (8,30 m²), koupelny (2,60 m²) a WC (1,00 m²). K bytu přísluší balkon o velikosti 2,30 m² a sklepni kóje o velikosti 4,20 m². Byt je s ústředním vytápěním a s dodávkou teplé vody z domovní kotelny. Byt je v dobrém stavu.

Bytová jednotka, včetně podílu k ní příslušejících, se nabízí **minimálně za cenu 974 782 Kč.**

Byty se nachází v domě panelového typu s výtahem (celkem 25 bytových jednotek). Dům je umístěn v klidné části města, mimo hlavní silniční tahy. V blízkosti domu se nachází mateřská škola, nákupní středisko a autobusové zastávky MHD.

Zájemci o nabízené bytové jednotky mohou podávat své žádosti o prodej písemně na adresu:

Městský úřad Břeclav, nám. TGM 3, 690 81 Břeclav, odbor majetkový - Simona Buzrlová, a to do 31.1.2012.

Nabídka uchazeče musí obsahovat výši nabízené ceny.

Prohlídku bytů lze uskutečnit na základě telefonické domluvy - tel. číslo 519311287 (p. Osíčka).

Další informace je možno získat na internetových stránkách města - www.breclav.eu.

Upozornění pro poskytovatele a zprostředkovatele spotřebitelského úvěru

Od 1. ledna platí zákon č. 145/2010 Sb., o spotřebitelském úvěru a o změně některých zákonů, který novelizoval živnostenský zákon. Tímto zákonem vznikla nová vázaná živnost „Poskytování nebo zprostředkování spotřebitelského úvěru“.

Přechodné ustanovení uvedeného zákona umožnilo podnikatelům, kteří poskytovali nebo zprostředkovali spotřebitelský úvěr v rámci živnosti volné, v této činnosti pokračovat po dobu 1 roku ode dne účinnosti zákona (tj. do 31. 12. 2011). Pokud před uplynutím této doby podnikatel živnostenskému úřadu oznámil, že hodlá v provozování této činnosti pokračovat a doložil doklady prokazující splnění odborné způsobilosti, a doklady prokazu-

jí, že uvedenou činnost v rámci živnosti volné provozoval, provedl živnostenský úřad zápis do živnostenského rejstříku a podnikatel dostal výpis s uvedením nové vázané živnosti „Poskytování nebo zprostředkování spotřebitelského úvěru“.

Pokud podnikatelé poskytující nebo zprostředkovávající spotřebitelský úvěr neoznámili do 31. 12. 2011 živnostenskému úřadu, že hodlají pokračovat v provozování činnosti, zaniklo jim 01. 01. 2012 oprávnění k poskytování nebo zprostředkování spotřebitelského úvěru a tuto činnost již dále nemohou vykonávat. Případné dotazy k tomuto oznámení zodpoví Ing. Michalíková, tel. č. 519311330.

(OŽÚ)

Nezapomeňte na daň z nemovitosti.

V souvislosti s digitalizací nezastavěného území v katastrálním území Břeclav upozorňuje finanční úřad na povinnost podat příznání k dani z nemovitosti nejpozději do konce ledna letošního roku. Digitalizace polí, luk, lesů a případně budov stojících mimo zastavěnou část obce se uskutečnila v závěru loňského roku.

V případě nepodání nebo pozdního podání příznání dani

z nemovitosti vzniká daňovému subjektu, pokud je toto zpoždění delší než pět pracovních dní, povinnost uhradit pokutu, a to minimálně pět set korun.

Více informací podávají pracovníci Katastrálního pracoviště Břeclav v Domě školství od druhého do třináctého ledna. Informovat by se měli přijít všichni vlastníci pozemků v daném katastrálním území.

(ewi)

Břeclavané se seznámí s digitalizací katastrálního operátu

Nahlédnout do listinných katastrálních map, které čeká převod do digitální podoby, mohou Břeclavané v lednu. Změnu provádí Katastrální úřad pro Jihomoravský kraj, Katastrální pracoviště Břeclav, a týká se katastrálního území Břeclav.

Od druhého do třináctého ledna 2012 mají lidé možnost nahlédnout do těchto map v Domě školství v ulici 17. listopadu, a to v místnosti 201 ve druhém pat-

ře. K dispozici jim bude pracovník katastrálního úřadu, který je seznámí s činnostmi souvisejícími s touto digitalizací. Zároveň také mohou vlastníci pozemků vznést případné námítky proti změnám údajů katastru nemovitostí.

Do Domu školství je možné přijít vždy v pondělí, úterý, čtvrtek a pátek od 8 do 13 hodin a ve středu od 12 do 17 hodin.

(ewi)

STAVEBNÍ VÝSTAVA

**Stavíte, opravujete, zařizujete?
Přijďte se inspirovat či poradit na výstavu.**



**STAVÍME
BYDLÍME**
stavební výstava
VSTUP ZDARMA • VÝSTAVNÍ SLEVY

HODONÍN, Dům kultury Horní Valy
27. – 28. ledna
pátek 9-18 hod., sobota 9-17 hod.

BŘECLAV, Kulturní dům Delta
17. – 18. února
pátek 9-18 hod., sobota 9-17 hod.

omnis Omnis Olomouc, a.s., Horní lán 10a, 779 00 Olomouc, www.omnis.cz
přidání výstav tel.: 588 881 427, fax: 588 881 445, mobil: 776 711 499, e-mail: fuglickova@omnis.cz

Zápis do prvních tříd základních škol

ZŠ Slovácká www.slovacka.cz

Zápis dětí do prvního ročníku pro školní rok 2012/2013 na ZŠ Břeclav, Slovácká 40 proběhne **ve středu 1. 2. 2012 od 13.00 do 18.00 hodin**.

K zápisu se dostaví děti narozené od 1. 9. 2004 do 31. 8. 2005. U zápisu jsou rodiče (zákonní zástupci) povinni předložit rodný list dítěte.

Na ZŠ Slovácké je celkem 28 tříd. Žáci 1. stupně mají možnost navštěvovat od 6.30 hodin ranní družinu, po vyučování s dětmi pracují vychovatelky v 6-ti odděleních do 16.30 hodin. K dispozici je velký výběr zájmových kroužků, např. pohybové hry, atletika, gymnastika, fotbal, florbal, netradiční sporty, počítače, výtvarné činnosti, hra na flétnu, dramatický kroužek. Prvněákům zajišťujeme kroužek angličtiny, od třetí třídy mohou žáci navštěvovat kurz angličtiny pod vedením rodilého mluvčího. Kroužek němčiny navštěvují třetí a čtvrtáci. Součástí výuky na 1. stupni je kurz bruslení a plavecký výcvik. Ve 4. ročníku jezdíme na ozdravný pobyt do školy v přírodě.

Mimoškolní činnost je zaměřena především na sport, kde patříme mezi pět nejúspěšnějších městských škol v České republice. Mimořádných výsledků dosahujeme také v konverzačních soutěžích cizích jazyků a ve výtvarné oblasti.

Při výuce je využíváno atelieru (keramická pec, el. hrnčířský kruh), odborné učebny českého jazyka a OV, počítačových učeben, učebny jazyků, sluchátkové učebny jazyků, dalších odborných učeben a 9 interaktivních tabulí. Ve škole jsou využívány 2 tělocvičny, posilovna a nový sportovní areál přímo u školy.

Pro budoucí prvňáky i letos otevřeme osvědčený přípravný kurz (10 lekcí, březen – květen).

Na škole je zřízeno poradenské pracoviště ve složení: výchovná poradkyně pro 1. stupeň, pro 2. stupeň a metodik prevence. Dětem, které jsou v péči PPP je k dispozici 1 logopedický a 3 dyslektické kroužky. S přípravou na vyučování pomáhá žákům asistent pedagoga.

V průběhu docházky mohou být žáci zařazeni do tříd se sportovním nebo cizojazyčným zaměřením (rozvíjejí se spolupráce se školami podobného zaměření v rámci EU).

Chcete-li poznat se svým dítětem prostředí naší školy, navštivte ji v „Den otevřených dveří“ v pondělí 23. 1. 2012 v odpoledních hodinách (14.00-17.00 hodin).

ZŠ Na Valtické www.zsvalticka.cz

Zápis do 1. třídy ZŠ Na Valtické 31 A se bude konat **20. 1. 2012 od 13. do 18. hodin**.

Do 1. ročníku se u nás mohou hlásit děti narozené v období od 1. září 2005 do 31. srpna 2006. Zákonný zástupce předloží průkaz totožnosti a rodný list dítěte.

Na budoucí prvňáčky se těší plně kvalifikovaní a odborně připravení pedagogové a starší spolužáci z 8. třídy, kteří je jako šmoulové a šmoulinky provedou po celé škole. Žáky čeká příjemné prostředí s pěknými třídami a odbornými pracovníky. K dispozici máme multimedialní počítačovou a jazykovou učebnu. Oddělení školní družiny jsou každý den otevřená od 6.30 do 17.00.

Vyučujeme podle Školního vzdělávacího programu pro základní vzdělávání ve všech ročnících. Koncepce školy je zaměřená na výchovu ke zdravému životnímu stylu, na výuku jazyků a na sport, zejména na míčové hry. Nabízíme volitelné i nepovinné předměty a zájmové útvary. Spolupracujeme s partnerskými školami v Rakousku, připravujeme pro žáky poznávací exkurze, vzdělávací programy a sportovní utkání. Hodiny jsou obohaceny o projektové vyučování. Realizujeme akce na prevenci sociálně patologických jevů, zabezpečujeme žákům mimoškolní činnosti. Na pomoc dětem ze sociálně znevýhodněných rodin zřizujeme přípravnou třídu, jejímž smyslem je pomoci těmto žákům s lepším začleněním do vyučovacího procesu. Také tato učebna byla nově vybavena tak, aby se v ní dětem líbilo.

Naši absolventi jsou úspěšně přijímáni na střední školy.

Snažíme se naplňovat naše motto, které zní: „Škola přátelská a partnerská“.

ZŠ Komenského www.zspostorna.cz

ZŠ Břeclav, Komenského zve budoucí školáky k zápisu do 1. třídy **ve čtvrtek 19. 1. 2012 od 13 do 18 hodin** v budově „bílé“ školy.

Nabídka školy:

- Škola rodinného typu
- Pozitivní klima školy
- Individuální přístup k žákům
- Velký výběr školních a mimoškolních aktivit
- Využití volného času žáků v zájmových kroužcích
- Dlouhodobá mezinárodní spolupráce s partnerskými školami v Rakousku a na Slovensku
- Moderně vybavené odborné učebny
- Kvalitně zpracovaný preventivní program
- Kvalitní výchovné a profesní poradenství

A co Vás čeká?

Práce s kvalifikovaným a zkušeným týmem pedagogů ve škole s moderním vybavením tříd a učeben, sportovním areálem, třemi nadstandardně vybavenými odděleními školní družiny i s ranním provozem.

Pro budoucí prvňáčky organizujeme v květnu kurz pro lepší adaptaci na školní prostředí.

Další informace naleznete na našich webových stránkách www.zspostorna.cz, na tel. čísle 519 372 155, popřípadě využijte referencí rodičů našich současných žáků.

Přijďte se sami přesvědčit!

ZŠ Kpt. Nálepky www.kptnalepky.cz

Zápis dětí do 1. třídy na ZŠ Kpt. Nálepky 7 v Charvátské Nové Vsi proběhne **26. 1. 2012 od 14.00 do 18.00 hod.**

V naší škole vzděláváme podle školního vzdělávacího programu Škola základ života. Nabízíme příjemné prostředí a přátelskou atmosféru.

Vyučujeme s využitím interaktivních vzdělávacích programů, interaktivních tabulí a učebnic, využíváme jazykovou, ICT učebnu, odbornou učebnu pro výuku přírodovědných předmětů, sportovní halu a přírodní učebnu na školním pozemku.

Vzhledem k poloze školy klademe důraz na environmentální výchovu. Jejím smyslem je vést děti k ochraně životního prostředí.

Nabízíme řadu mimoškolních aktivit a kroužků, už od první třídy kroužek angličtiny, kvalifikovanou výuku 2 cizích jazyků, výuku tělesné výchovy vhodné doplňujeme turistikou, cykloturistikou, bruslením a plaváním. Každoročně organizujeme lyžařské výcvikové kurzy, školu v přírodě, pro předškoláky organizujeme přípravný kurz s názvem Škola nanečisto.

O žáky pečují i kvalifikovaná výchovná poradkyně, metodička prevence, pro děti s výukovými problémy otvíráme dyslektické kroužky, logopedickou nápravu, k dispozici máme také asistenty pedagoga. Méně početné třídy umožňují individuální přístup a efektivní práci se žáky.

Provoz školní družiny je od 6.00 do 16.00 hod. Školní družina nabízí činnosti, které děti aktivizují a rozvíjí jejich osobnost.

Bližší informace získáte na telefonním čísle 519 332 282 nebo na webových stránkách školy www.kptnalepky.cz

TRUHLÁŘSTVÍ
JANOSEK

Nábytek na míru - skříně
- kuchyně
- kancelářský nábytek

<http://truhlarstvi.janosek.info>

Čalounictví - 721 380 769

774 990 769 Tyršův Sad 11
truhlarstvi@janosek.info Břeclav 6

Zápisy do prvních tříd základních škol

ZŠ Kupkova
www.kupkova.cz

Zápis dětí do 1. třídy na ZŠ a MŠ Břeclav, Kupkova 1 se koná **20. 1. 2012 (pátek) od 14.00 do 18.00 hod., v budově 1. stupně na ulici Sovadinova 1.** Zápis se týká všech dětí narozených v době od 1. 9. 2005 do 31. 8. 2006. Rodiče u zápisu musí předložit následující doklady: občanský průkaz zákonného zástupce a rodný list dítěte.

Naše škola nabízí:

- plynulý přechod žáků z MŠ, která je součástí naší školy
- zkušený, plně kvalifikovaný pedagogický sbor
- odborné školní poradenské pracoviště (školní psycholog, výchovný poradce, metodici prevence, asistenti pedagoga)
 - pro předškoláky edukativně-stimulační skupina, kde se děti připravují nenásilnou a zábavnou formou na školní docházku
- výuka jazyka anglického již od 2. ročníku
- tři oddělení školní družiny (provoz 6.15 – 16.45 hodin)
 - jedno oddělení zaměřeno na výuku anglického jazyka
- vybavené odborné učebny
- školní klub (vyplnění volnočasových aktivit v kroužcích mnoha zaměřeních)
- dyslektické a logopedické kroužky
- sportovní využití s možností spolupráce s atletickými a hokejovými trenéry
- zařazení týdenního lyžařského kurzu pro žáky 1. stupně a předškoláky MŠ v Němčičkách
- školní jídelnu, výběr ze dvou jídel, internetové přihlašování obědů
- srovnatelné výsledky v přijímání žáků na víceletá gymnázia, ve sportovních a vědomostních soutěžích
- možnost ukázky vyučovacích hodin – **Den otevřených dveří: 10. 1. 2012**
- bezproblémový přechod na druhý stupeň

Škola se nachází v centru města s dobrou dopravní dostupností, v blízkosti školy se nachází základní umělecká škola a přímo v budově působí hudební škola Yamaha a taneční studio Actiivity.

Bližší informace Vám rádi kdykoliv sdělíme na tel. č. 519 370 785
- ředitelství školy tel. č. 519 326 543

ZŠ Jana Noháče
www.zsjnbreclav.cz

ZŠ Jana Noháče, Školní 16, Břeclav 3 ráda přijme Vaše dítě do první třídy mezi své nynější žáky.

Pokud se Vám líbí, že se jedná o školu se 152 žáky, kde učí pedagogové s dlouholetou praxí a kde mají žáci k dispozici velký dvůr se zahradou, přiveďte je dne **17. ledna 2012 mezi 14.00 až 18.00 hod. k zápisu.** Budete moci nahlédnout do prostor školy, jídelny, školních družin a rádi Vám zodpovíme všechny dotazy.

Je to škola s dlouholetou tradicí, ale také s moderním vybavením, kde nechybí úzká spolupráce s DDM Duhovka, zajišťující po celý rok kroužky, o které mají žáci velký zájem. Naše škola nabízí výuku cizích jazyků již od druhé třídy, přičemž kroužky s touto výukou jsou již v první třídě. Velkou předností školy je, že ač je rozměrově velká, panuje zde pohoda, která je možná jen na takovém typu školy, jako je ta naše.

Mateřská škola a Základní škola, Břeclav, Herbenova 4
www.herbenka.breclav.cz

ZÁPIS dětí do 1. ročníků

KDY: **Ve středu 15. února 2012 od 14 do 16 hodin**

KDE: Budova školy Břeclav, Herbenova 4

Nad rámec standardního vzdělávání v základní škole praktické a v základní škole speciální nabízíme:

- svozy tělesně postižených dětí do školy
- celodenní vzdělávací a zdravotnickou péči (ve spolupráci s Remedia Plus o.p.s.)
- poradenství pro rodiče zdravotně postižených dětí
- individuální výuku podle možností a potřeb dětí
- úzkou spolupráci s odbornými pracovišti
- rehabilitační terapie, náhradní komunikaci, strukturovanou výuku

Vezměte s sebou rodný list dítěte a přijďte za námi.

Actiivity DC: šest medailí Děti pomohly dětem



Actiivity DC zaujali i návštěvníky vánočních slavností v Břeclavi.

Dohromady šest medailí si ze soutěže v Písku přivezla breclavská taneční skupina Actiivity DC. Do soutěže se přitom mohl přihlásit kterýkoliv taneční klub z České republiky. Tanečníci Actiivity DC bojovali v několika kategoriích. Soutěž hostila na osmdesát choreografií různých tanečních stylů. Břeclaváci uspěli ve všech věkových kategoriích, od dětí až po seniory. Kromě zlatých a stříbrných

medailí získala skupina Actiivity DC také speciální cenu. „Získali jsme cenu poroty za nejprofesionálnější provedení, což nás pasovalo na nejlepší tanečníky v soutěži,“ řekla umělecká vedoucí skupiny Veronika Tučková, která zároveň jedním dechem dodala, že její tanečníci na soutěž neskutečně dřeli. „Připravovali jsme

se opravdu poctivě, a tvrdá dřina se vyplatila,“ neskrývala nadšení Tučková. Konkurence totiž podle ní byla velká. „I přesto, že se nejednalo o mistrovství republiky, se soutěže zúčastnilo mnoho kvalitních tanečních skupin z různých koutů země a konkurence tak byla opravdu silná. O to víc nás úspěch těšil, největší euforii prožívaly děti. Atmosféra na soutěži byla skvělá,“ popsala. (dav)



Taneční skupina E. M. Dancers připravila v kině Koruna projekt Děti Dětem, který byl zaměřený na pomoc postiženým dětem. Celý projekt pojali tanečníci E. M. Dancers jako zábavnou pohádkovou taneční show na motivy známé české hudební pohádky Šíleně smutná princezna, kterou převedli do divadelní podoby. Pozvání k účasti v této taneční

show přijali také taneční skupiny N. C. O. D, dále taneční studio NARIN a v hereckých rolích se představili herci z divadelního souboru Břetislav. Jelikož bylo

zapotřebí obsadit do hlavních rolí jak herce, tak i tanečníky, půjčili si E. M. Dancers prince a princeznu z taneční skupiny Actiivity DC. O zvuk a světla se postarala Agentura ZVUK.

Všech pět představení mělo obrovský úspěch, výtěžek ze vstupného, skvělých šedesát jedna tisíc korun, poputuje do denního stacionáře UTILIS v Břeclavi.



Břeclavská knihovna informuje

Městská knihovna připravuje na leden 2012

Základy práce s notebookem - úterý 10. ledna 2012 v 9 hodin

Srdečně Vás zveme na počítačový kurz Základy práce s notebookem, který se koná v úterý 10. ledna 2012 v 9 hod. Dozvíte se v něm především, jaké jsou rozdíly mezi notebookem a stolním počítačem a prací na něm. Kurz má jednu dvouhodinovou lekci od 9 do 11 hodin v internetové studovně Městské knihovny Břeclav.

Počítačový kurz SEZNÁMENÍ S POČÍTAČEM od středy 11. ledna 2011

Kurz Seznámení s počítačem začíná ve středu 11. LEDNA 2012 v 9 hodin. Má čtyři lekce a bude probíhat každou středu a pátek od 9 do 11 hodin internetové studovně knihovny. Zájemci mohou pokračovat přímo navazujícím kurzem pro mírně pokročilé.

POHÁDKY BABIČKY ANIČKY 13. ledna 2012 od 16:30 do 18:00 na pobočce v Poštorné

Oblíbené čtení pohádek pro nejmenší čtenáře proběhne letos poprvé 13.ledna 2012 odpoledne od 16:30-18:00 na pobočce v Poštorné. Krom toho je na pobočce připravena pro dětské čtenáře vědomostní soutěž „Hurvínkovy třesky plesky“ k 120 vř. narození J. Skupy, zakladatele divadla Spejbla a Hurvínka. Soutěž potrvá až do konce února 2012.

KURZU TRÉNOVÁNÍ PAMĚTI PRO ZAČÁTEČNÍKY začíná v úterý 17. ledna 2012 v 16 hodin

Na nové zájemce tak čeká další řada KURZU TRÉNOVÁNÍ PAMĚTI PRO ZAČÁTEČNÍKY, pořádaného pod záštitou České společnosti pro trénování paměti a mozkový jogging. Úvodní, volně přístupná přednáška kurzu pro začátečníky se bude konat v úterý 18. ledna 2011 v 16 hodin v malém sále knihovny. Kurz se krom úvodní přednášky bude skládat z osmi praktických lekcí.

Počítačový kurz PRO MÍRNĚ POKROČILÉ začíná ve středu 25. ledna 2012 v 9 hodin

Počítačový kurz pro mírně pokročilé začíná ve středu 25. ledna 2012 v 9 hodin. Dozvíte se na něm vše podstatné o ovládání počítače, seznámíte se s možnostmi internetu, osvojíte si základy práce se soubory, s textovým a tabulkovým editorem, naučíte se upravovat obrázky a seznámíte se i s dalšími grafickými možnostmi počítače.

Kurz má deset lekcí a bude probíhat každou středu a pátek od 9 do 11 hod v internetové studovně městské knihovny.

Předběžné přihlášky na kurzy lze získat ve všech provozech Městské knihovny Břeclav, Národních hrdinů 9, další informace na tel. 519 372 149, mobilu 725 107 305 nebo na e-mailu cech@knihovna-bv.cz. Na kurzy je možné přihlásit i online přihláškou na stránkách knihovny <http://www.knihovna-bv.cz/>

Lékařská služba první pomoci v Břeclavi

| Poskytovatel | Rozsah služby | Ordinační doba | |
|---|--|----------------|----------------|
| | | všední den | vikendy/svátky |
| Nemocnice Břeclav, p.o. Břeclav, Místo LSPP - Bří Mrštíkú 38 | LSPP pro dospělé | 17.00-22.00 | 8.00-20.00 |
| Nemocnice Břeclav, p.o. Břeclav, Místo LSPP - U Nemocnice 1 | LSPP děti | 17.00-22.00 | 8.00-20.00 |
| | Služba ohledání zemřelých pro okr. Břeclav | 18.00-06.00 | nepřetržitě |
| Nemocnice Břeclav, p.o. Břeclav, Místo LSPP - Bří Mrštíkú | LSPP stomalogická | x | 8.00 - 13.00 |

madoil®

oleje • maziva • aditiva

Děkujeme vám za projevenou důvěru v uplynulém roce a do nového roku 2012 vám přejeme hodně zdraví, štěstí, osobních i pracovních úspěchů.

kollektiv pracovníků společnosti MADOIL, s. r. o.

Sovadinova 10, 690 02 Břeclav
www.madoil.cz
 e-shop: www.olejecz.cz

KOVI

www.kovi.cz

KVALITNÍ OKNA

7 SEDM VÝHOD PRO VÁS

- VÍCE TEPLA
- VÍCE KLIDU
- VÍCE BEZPEČÍ
- VÍCE KOMFORTU
- VÍCE JISTOTY
- VÍCE STABILITY
- MÉNĚ STAROSTÍ

Obchodní kancelář:
 Sady 28.října 15
 690 02 Břeclav
 tel.: 519 324 241
 mobil: 606 732 215
 e-mail: kovi@kovi.cz

Děláme to pro vás rádi.

Tempos Břeclav 



Třídění odpadů zamezuje vzniku nových skládek.

Důvodem pro třídění odpadů je možnost jejich dalšího využití a tedy šetření přírodních zdrojů.

Již 2/3 z nás odpad třídí, přidejte se i vy...

Ale kam se vzniklým odpadem? Do jaké nádoby co patří? Poradíme vám...

Odpad určený do nádob:

Směsný komunální odpad

Nádoby: plechové, černé nebo zelené

Vhazujte: odpad z běžného chodu domácnosti mimo separované složky odpadu specifikovány dále



Separovaný odpad – SKLO

Nádoby: označené zelené nádoby nebo tzv. zvony

Vhazujte: skleněné láhve a nádoby, střeby, tabulové sklo, skleněné obaly apod.

Nevhazujte: porcelán, keramika, zrcadla, automobilová skla, varné desky, skla zpevněná drátem, žárovky, zářivky, výbojky, plexisklo



Separovaný odpad – PAPÍR

Nádoby: modré

Vhazujte: papír, časopisy, noviny, sešity, knihy, brožury, reklamní tiskoviny, účtenky, dopisní obálky, kartony apod.

Nevhazujte: mastný a jinak znečištěný papír



Separovaný odpad – PLASTY

Nádoby: žluté

Vhazujte: PET láhve, plastové nádoby a obaly, kelímky, fólie, sáčky, polystyren, plastové hračky, krabice od mléka a džusů, CD, DVD apod.

Upozornění: PET láhve před vyhozením sešlápněte nebo zmáčkněte



Odpad určený na různá místa sběru:

Objemný odpad

Patří sem: nábytek, koberce, matrace, textil apod.

- Místa sběru:**
- Sběrný dvůr Břeclav
 - Třídírna Hrušky
 - velkoobjemové kontejnery přistavované v pravidelných intervalech



Nebezpečný odpad

Patří sem: odpad s obsahem škodlivin, léky, baterie, akumulátory, zářivky, výbojky, barvy, ředidla, oleje, repelenty, zbytky čisticích prostředků a hnojiv, apod.

- Místa sběru:**
- Sběrný dvůr Břeclav
 - Mobilní sběrný dvůr přistavovaný v pravidelných intervalech
 - léky lze odevzdat v lékárně



Bioodpad

Patří sem: posekaná tráva, seno, sláma, listí, květiny, zelenina, ovoce, slupky z brambor a citrusových plodů, kávové sedliny, vyluhované čajové sáčky, zbytky pečiva, kousky větví stromů i keřů do 30 cm apod.

Nepřijímáme: zbytky jídel, vaječné skořápky, maso a kosti, oleje a tuky, uhynulou zvěř, popel z uhlí a briquet, zvířecí exkrementy, kamení, smetky z chodníku a silnic apod.

Místa sběru:

- Třídírna Hrušky
- Sběrný dvůr Břeclav

**Kovové obaly**

Patří sem: plechovky od potravin a nápojů, plechové obaly od kosmetiky, alobal, hliníkové nádoby, plechy apod.

Místa sběru:

- Sběrný dvůr Břeclav

**Elektrická a elektronická zařízení**

Patří sem: staré nebo nepoužívané elektrospotřebiče, elektronika, chladící zařízení, televize, monitory, pračky, (bílá technika), apod.

Upozornění: zařízení musí být v kompletním stavu včetně přívodní šňůry i vidlice do elektrické zásuvky

Místa sběru:

- Sběrový dvůr Břeclav
- Elektrozařízení v rámci zpětného odběru lze odevzdat u jejich prodejců
- červené nádoby

**Stavební odpad**

Místa sběru:

- Třídírna Hrušky (zde možnost uložení většího množství odpadu)

Přijímá: dřevo, znečištěné plastové obaly, asfaltové směsi neobsahující dehet, zemina a kámen neobsahující nebezpečné látky, směsný stavební a demoliční odpad neobsahující rtuť a další nebezpečné látky, beton, cihly, tašky, keramické výrobky, izolační materiály, stavební odpad na bázi sádry

• Sběrný dvůr Břeclav

Přijímáme navíc: veškerý stavební odpad obsahující nebezpečné látky, kovy (včetně jejich slitin), plastové podlažní krytiny, plastové potrubí

Jednotlivé složky odpadu se nesmí míchat.

Adresy:

TEMPOS Břeclav a.s.
třídírna - Hrušky
Břeclav, 690 94

Tel.: 519 372 051

Otevírací doba:

Letní provoz Po až Pá: 6:00 – 14:30

Zimní provoz Po až Pá: 7:00 – 15:30

Občané jsou povinni hradit všechny odpady.
Zdarma se odebírá pouze komunální odpad
do 100 kg.

Sběrný dvůr Břeclav
Sovadinova 2
Břeclav, 690 94

Tel.: 519 326 044

Otevírací doba:

úterý a čtvrtek od 7 do 19 hodin

sobota od 7 do 17 hodin.

Občanům jsou odebírány odpady zdarma,
kromě stavební sutě, ta je odebírána za úplaty.
Za pneumatiky je vybírán manipulační poplatek.

Knihovně přibývají čtenáři. Těží i ze státních maturit

Více návštěvníků, více vypůjčených knih a dokonce i více čtenářů. Tím se mohla v roce 2011 pochlubit breclavská knihovna. Jak spokojeně přiznal ředitel knihovny Marek Uhlíř, trend, kdy si knížky chodilo půjčovat stále méně lidí, se již zastavil. A to také díky tomu, že breclavská knihovna již neslouží jen čtenářům. Ale také všem, kteří hledají oddych, chtějí se něco zajímavého dozvědět nebo se zapojit do velké nabídky například výtvarných soutěží.



„Doufám, že do knihovny chodí více lidí i díky tomu, jak se nám podařilo zpříjemnit jim tady prostředí. V roce 2010 jsme měli dva měsíce zavřeno kvůli rozsáhlé opravě. Do konce listopadu máme přihlášených téměř tři tisíce sedm set čtenářů, z toho je skoro tisíc dětí,“ usmíval se Uhlíř s tím, že do knihovny zavítalo buď osobně, nebo prostřednictvím internetu sto deset tisíc návštěvníků, kteří si půjčili dvě stě třicet tisíc knížek, časopisů a cedéček. Na webové stránky se přitom podívalo čtyřiatřicet tisíc lidí.

Kromě toho přispívali knihovníci i do blogu a na facebookové stránky, které chtějí v příštích týdnech ještě více oživit, a přiblížit se tak i mladé generaci čtenářů, která především tento způsob komunikace využívá. Čtenáři si mohou od září navíc knížky vybírat přes nový katalog, na nějž získala knihovna dotaci. „Pořád je ještě ve zkušební

verzi. Ještě musíme vše doladit,“ doplnil.

Facebook by měl navíc do knihovny přilákat nové čtenáře právě z té skupiny obyvatel, která si pro knížky nechodí až tak často. „Umíme dobře pracovat s dětmi i se seniory. Se skupinou mladých lidí je to už složitější,“ přiznává ředitel. Podle něj je navíc kulturní a vzdělávací nabídka pro lidi od osmnácti do čtyřiceti let velmi široká, takže se pokusí najít rezervy. A kvalitní knihovnici pro ně jistě podle jeho slov najdou nejlepší možné akce. Novinkami, které by mohly přilákat další zájemce, by mohly být elektronické čtečky knih.

„Podle mě nám opět přibývají čtenáři i kvůli ceně knížek. Jsou dost drahé. Televize nám sice také dost lidí odloudila, ale mnoho čtenářů se už nechce dívat jen na vraždy, intriky a násilí. Sáhnu raději po dobré knížce,“ zamyslel se Uhlíř. Ten chce

v roce 2012 oslovit Breclavany a i ostatní návštěvníky knihovny s dotazníkem, jak jsou se službami spokojeni. A zeptají se i těch, kteří do knihovny nechodí, proč tomu tak je, co by se případně dalo ještě zlepšit.

Uhlíř by v knihovně viděl i prostor, kde by se lidé mohli scházet, dát si případně něco k pití a v klidu se třeba začíst do knížky. „Kavárna v pravém smyslu to asi nebude. Musíme na to také získat peníze, místo máme. Svě uživatele si to určitě najde,“ je přesvědčený.

Prekvapením pro mnohé je také informace, že čím dál více

čtenářů, převážně mladých, začalo do knihovny chodit i kvůli státní maturitě. „Pomohla nám hodně. Mnoho knížek už není běžně k sehnání a jsou přítom v povinné četbě. Studenti si půjčovali i zvukové knihy a předpokládám, že to tak bude i letos,“ smál se Uhlíř.

Podle něj se v loňském roce rozhodně povedla akce nazvaná Malovaná říkadla, do knihovny dorazily stovky prací nejen z breclavských škol. Velký úspěch měla i Akademie nejen pro seniory, která nejspíše bude pokračovat.

(ewi, foto dav)

INTERIÉROVÉ DVEŘE

- vnitřní dýhované a laminované dveře
- plastová a dřevěná okna
- dřevěné a laminátové plovoucí podlahy
- bezpečnostní a protipožární dveře

SIRELI
DVEŘE A ZÁRUBNĚ

BEDEX
ČESKÝ VÝROBCEK

E EGGER

tilo

Autorizovaný prodejce - od roku 1992

OTEVÍRACÍ DOBA: 8.00 – 12.00 12.30 – 16.30

DETA spol. s r.o.
 Růžičkova 5, 690 02 Břeclav
 tel./fax: 519 322 385, mobil: 724 067 050
 e-mail: breclav@deta.cz, www.deta.cz

ZASKLENÍ LODŽIÍ
ZIMNÍ ZAHRADY
RENOVACE VERAND

VLADIMÍR NEČESANÝ
605 933 956
vnsklo@seznam.cz
www.vnsklo.cz

Valtice SERVIS

v areálu nemocnice
ve Valticích nabízí

PRANÍ A MANDLOVÁNÍ
PRÁDLA

DOPRAVA ZDARMA

Tel.: 519 363 171, 519 363 172
www.valticeservis.cz

OPRAVY PLYNOVÝCH SPOTŘEBIČŮ
REVIZE DOMOVNÍCH PLYNOVODŮ

AUTORIZOVANÝ SERVIS VÝROBKŮ

Ariston, Baxi, Buderus, Dakon, Destila, Férolji, Gruppo Imar, Hermann, Immergas, JohnWood, Junkers, Karma, Mora, Mora-Top, Protherm, Quadriga, Quantum, Thermona, Vafky, Vaillant, Viessmann

Provádíme opravy, čištění, kontroly, servisní prohlídky a revize uvedených značek, chemické čištění kotlů, otopných systémů, ohřívačů vody, pozáruční opravy ostatních značek

Petr Nešpor
777 629 623

René Nešpor
775 629 689

Pracovní doba dle dohody.

Břeclav pod hákovým křížem

Na únor a březen letošního roku připravuje Městské muzeum a galerie Břeclav ve spolupráci s Klubem vojenské historie Břeclav výstavu s názvem „Břeclav 1938-1945 – město pod hákovým křížem“. V úvodu expozice připomene napjaté, poslední měsíce první republiky a dále se již nejvíce bude věnovat letům 1939-1945, kdy byla Břeclav až do osvobození Rudou armádou součástí říšské župy Dolní Podunají (Reichsgau Niederdonau). Součástí výstavy bude velké množství zbraní a vojenské výstroje nejen ozbrojených složek Československé republiky, ale hlavně armád bojujících ve druhé světové válce i osobní věci vojáků.

Návštěvníci se také dozvědí o civilním životě v okupovaném městě – jaká byla například situace ve školství, průmyslu, dále o existenci zajateckých táborů, kterých bylo na katastru našeho města hned několik. Připo-



meneme si i likvidaci pomníků a symbolů masarykovské republiky, kterou provedli okupanti společně s domácími Němci a kolaboranty již v prvních dnech a týdnech po zaboru. Stručně bude připomenuta i tragická historická etapa breclavských židovských spoluobčanů (více se jim věnuje stálá expozice v synagoze).

Závěrečná část výstavy bude věnována světlé stránce tohoto období, a to protinacistickému odboji, do kterého se zapojilo v Břeclavi téměř sto osob. Tito hrdinové postupně bojovali jak v západních československých jednotkách, tak i ve východní armádě generála Ludvíka Svobody. Čtyři breclavští rodáci byli vysa-

zeni na padácích do Protektorátu Čechy a Moravy jako členové výsadekových skupin. Jedním z nich byl například Josef Černota, příslušník paravýsadku Wolfram, operující na severní Moravě. Musíme vzpomenout i oběti okupace, kterých bylo v Břeclavi také mnoho. A to jak padlých v boji, umučených a popravených civilistů a také civilní oběti náletu na Břeclav v listopadu 1944 a osvobozovacích bojů Rudé armády s německým Wehrmachtem.

Vystavené exponáty pocházejí ze sbírek soukromých sběratelů, ze sbírky Klubu vojenské historie Břeclav, Městského muzea a galerie Břeclav a historického oddělení Moravského muzea v Brně. Vernisáž výstavy proběhne 31. ledna a potrvá do 25. března tohoto roku.

*PhDr. Alena Káňová
ředitelka Městského muzea
a galerie Břeclav*

Hromniční dílny v muzeu

V loňském roce Městské muzeum a galerie premiérově připravilo pro dětské návštěvníky letní muzejní dílničky a po velkém úspěchu a zájmu dílničku vánoční. I ta se zaplnila do posledního místa a příjemné, adventní chvíle prožili děti s rodiči a prarodiči v muzejních prostorech společně. Zároveň jako novinka byla spuštěna pro dětské-

ho návštěvníka akce „Muzejní pas“ – kdy děti při individuální (ne v rámci školní) návštěvě jakékoli akce muzea získají razítko a po vyplnění celého pasu je potom na konci roku čeká odměna. Všechny tyto aktivity připravujeme s vědomím vychovávat si návštěvníky muzea již od útlého věku a zároveň plnit poslání muzejních institucí, mezi

která mj. patří i předávání tradic a obyčejů.

Právě seznámit nejen dětské návštěvníky s jedním důležitým výročním obyčejem je záměr Hromniční dílny, kdy se bude vyprávět o tomto křesťanském svátku (který ovšem navázal na staré pohanské tradice a představuje a hrál důležitou roli zejména u starých Slovanů) a také vyrábět

tradiční i netradiční rukodělné svíčky. Návštěvníci si zakoupí muzejní žeton (50,- Kč), a ten potom bude sloužit jako vstupenka do výtvarné dílny. Akce se uskuteční v prostorech synagogy v sobotu 4. února od 14 do 17 hod. Velmi se těšíme na další inspirativní setkání s malými i velkými návštěvníky.

PhDr. Alena Káňová

Úspěšné zakončení Akademie nejen pro seniory

Akademie nejen pro seniory, která v breclavské knihovně probíhala celý podzim, se dočkala v prosinci slavnostního zakončení. Cyklus poutavých přednášek spojených s poznávacím výletem a řadou počítačových kurzů dokončilo čtyřicet seniorů, kterým pamětní list předal starosta Břeclavi Oldřich Ryšavý, neboť celá akce probíhala pod záštitou Města Břeclav.

Senioři se na přednáškách mohli mimo jiné dozvědět více o historii knihovny, města i celého breclavského regionu, ale dostalo se jim i poučení z oblasti finanční, právní, bezpečnostní, dopravní nebo zdravotní.

Účastníci Akademie byli s průběhem velmi spokojeni

a tak se už dnes uvažuje o pokračování celé akce na podzim roku 2012. Senioři se domluvili s vedením knihovny, že do té doby se v sále knihovny budou pravidelně scházet každý měsíc na přednáškách pořádaných mimo vlastní Akademie.

Knihovna celé akci poskytla organizační a technické zázemí. Hlavními organizátory za místní organizaci Svazu důchodců ČR byli paní Jiřina Lhotská a Jan Krátký, kteří do této akce vložili spoustu času a energie, za což jim patří velký dík. Neméně poděkování pak patří Zlatě Maděříčové a Jihomoravské komunitní nadaci, která pořádání Akademie nejen pro seniory podpořila finančně. (jč)



Galerie

Břeclav - Slovácká
Antonín

99

ulice
Vojtek

Uhrín, Antonín Vojtek. Jde o autory, kteří tvoří v naší oblasti nebo z ní pocházejí, což je v jejich tvorbě znát. Výstava bude otevřena 12. ledna 2012 a potrvá do středy 29. února 2012.

Galerie nabízí – stálou expozici šperků ze dřeva, více než sto grafických děl, veškeré služby související s poradenstvím a výtvarným uměním, oceňování obrazů, restaurování, atd.

V lednu 2012 vstupuje Galerie 99 do třináctého roku výstavní činnosti. Galerie připravila na leden a únor tyto autory – Karel Beneš, Jaroslav Blažek, František Hodonský, Vitali Komarov, Miroslav Mráz, Zdeněk Skála, Miloš

Otevřeno: úterý až pátek od 14.00 do 17.00 hodin, případně po telefonické domluvě kdykoliv. 519 372118, 723 930 015, 723 887 977. Galerie AV na ul. J. Moláka na zavonění nebo na telefon.

14. ledna 2012
Vás Českomoravský kaprařský spolek
zve na 6. ročník

Carp Show Moravia 2012

akce proběhne od 8.30 - 18.00 hodin
na domu kultury Delta Břeclav

**prodejní výstava a přednášky
předních českých i zahraničních kaprařů**

vstupné 130 Kč, občerstvení zajištěno

kompletní info najdete
na www.kaprařskyspolek.cz



® MEGARON REALITY
Lidická 1, Břeclav (u splavu)
724 174 124, 519 321 845
www.megaronreality.cz

Penzion pro 10 osob s vinným sklepem, CP 151 m².....Velké Bílovice 2.200.000,- Kč
RD 1+1, dvorek, CP 88 m².....Podivín 400.000,- Kč
RD 2+1 a 1+1, dvůr, zahrada, garáž, CP 455 m².....Stará Břeclav 2.200.000,- Kč
RD 3+1, dvůr, zahrada, vinný sklep, CP 945 m².....Přítulky 970.000,- Kč
RD 5+1, dvůr, CP 699 m².....Tvrdonice 1.200.000,- Kč
RD 5+1, dvůr, zahrada, vinný sklep, CP 550 m².....Valtice 1.590.000,- Kč
RD 4+1, dvůr, zahrada, k rek. nebo na stav. pozemek, CP 468 m².....Hrušky 550.000,- Kč
RD 6+kk, NOVOSTAVBY, garáž, pozemek od 1153 m².....Lednice od 4,25 mil. Kč
RD 4+1, zahrada, bazén, garáž, stání, vinný sklep, CP 262 m².....BV-Poštorná 4,2 mil. Kč
DB 4+1 s jídelnou, lodžie, 2x WC, plast. okna, 3.NP/6,86 m².....BV-Valtická 1.060.000,- Kč
DB 3+1, balkon, plast. okna, 2.NP/8, 73 m².....BV-centrum 700.000,- Kč
DB 2+1, 5.NP/6, 46 m².....BV-Valtická 530.000,- Kč
OV 3+1, lodžie, plast. okna, 6.NP/6, 69 m².....BV-Valtická 790.000,- Kč
DB 2+1, šatna, lodžie, plast. okna, komora, 12.NP/13,59 m².....BV-centrum 650.000,- Kč
OV 3+1, 2x balkon, 3.NP/8, 75 m².....BV-centrum 950.000,- Kč
Stavební pozemek k výst. rodinného domu, 458 m².....Kostice 350.000,- Kč
... kompletní a aktuální nabídku všech nemovitostí najdete na www.megaronreality.cz

ESKOMAX

REALITNÍ SPOLEČNOST BŘECLAV-POŠTORNÁ

Hlavní 43/30, 691 41 Břeclav-Poštorná, www.eskomax.cz, eskomax@seznam.cz
Tel: 775 116 228, 723 560 654

**MAXIMÁLNÍ SLUŽBY, MAXIMÁLNÍ SPOKOJENOST
ZDARMA VÁM PORADÍME A POMŮŽEME S PRODEJEM NEMOVITOSTI**

Vybíráme z naší nabídky:

RD 2+1 Moravská Nová Ves, po rekonstrukci, dvůr, zahrada, PĚKNÝ 1.250.000,- Kč
RD 5+2 Valtice, CP: 1949 m², přízemní, rohový, dobrý tech. stav. PO SLEVĚ 1.850.000,- Kč
RD hrubá stavba s garáží, St.Břeclav, CP: 535 m², průchozí ze dvou stran 2.100.000,- Kč
DB 3+1 s garáží Moravský Žižkov, CP: 79 m², INP 995.000,- Kč
OV 3+1 s balkonem, Poštorná CP: 72 m², ihned volný 750.000,- Kč
OV 3+1, 2x lodžie Břeclav-centrum. CP: 74 m², pěkný, udržovaný 920.000,- Kč
OV 4+kk podkroví s terasou, Břeclav-centrum. CP: 113 m², cihlový cenainfo v RK
DB 2+1 Na Valtické, pěkný, slušný, ll.p. s výtahem 530.000,- Kč
Zaběhlá PRÁDELNA s bytem = bydlení s pracovní příležitostí, 122 m² 1.400.000,- Kč
Více nabídek bytů, rodinných domů i komerčních objektů na www.eskomax.cz.

BŘECLAVSKÁ REALITNÍ KANCELÁŘ, s.r.o.

Kupkova 2, 690 02 Břeclav, tel.+fax 519 321 308, 774 332 222, 774 332 289
breclavskark@breclav.net, www.bvreality.cz

Z naší nabídky vybíráme:

PRODEJ:
11214 RD Břeclav-Poštorná 990.000,- Kč vč. prov. RK
11205 RD V. Bílovice info. v RK
11211 RD Hlohovec 650.000,- Kč vč. prov. RK
11212 RD Mor. Žižkov (velmi zajímavé) 2.100.000,- Kč bez prov. RK

PRONÁJEM:

nebytové prostory poblíž centra o výměře cca 140 m² včetně zázemí cena info v RK
nebytové prostory na ul. J. Palacha podrobnější info v RK

Celá nabídka na www.bvreality.cz

tel.: +420 774 332 222



RealTeam s.r.o.
Realitní kancelář
Břeclav

Sady 28. října č. 23, Břeclav, tel. 519 32 13 94, tel./fax 519 32 13 95
608 711 350, e-mail: realteam@realteam.cz, <http://www.realteam.cz>



* Bf. centrum pěkná dr. garsonka s balkonem, 10. p., vým. 24 m², 2 komory na chodbě, sklep. Nízké měsíční náklady, lze do OV . . 515.000 Kč

* Bf. centrum komerční prostory po rekonstrukci – 2 místnosti, koupelna s WC, 68 m², zvýšené přízemí, samostatné topení PRONÁJEM 6.000 Kč+energie

Z NAŠÍ NABÍDKY VYBÍRÁME:

* Bf. centrum patrový dům, v přízemí kanceláře 80 m², v patře byt 3+kk, parkování u objektu PRONÁJEM 12.000 Kč/měs. + inkaso
* Bf. býv. cukrovar, komerč. prostory 120 m²; přízemí 40 m²; mezipatro 20 m²; galerie 60 m²; volné leden 2012 PRONÁJEM 10.000 Kč + energie
* Bf. centrum rohový, část. podsklep. RD 3+1, veranda, menší dvůr, dílna, vým. 166 m², vhodné k bydlení i podnikání 1.070.000 Kč
* Bf. RD 4+1 v klidné části s vjezdem, 2 garážemi, dvorem a zahradou, údržba dobrá, vhodná modernizace, výměra 627 m² 2.562.500 Kč
* Bf. centr. nový mezonet. byt 2+1 s terasou, 3.p. 79 m² PRONÁJEM 8.500 Kč/měs. + el.
* Bf. Kupkova RD 4+1, přízemní s podkrovím, zatravněný dvůr, 150 m² 1.648.000 Kč
* Bf. U Splavu dr. byt 1+1 panel, 7. patro, balkon, 33,05 m², bez úprav 570.000 Kč
* Bf. centr. byt 3+1 OV, přízemí, cihla, sam. top. část. rekons. 110 m² 1.545.000 Kč
* Bf. centr. byt 3+1 OV, 12.p. dva balkony, udržovaný, bez úprav 1.025.000 Kč
* Kostice stav. pozemek s výstavbou hrubé stavby, vým. 971 m² 2.060.000 Kč
* Bf. atraktivní třípodlažní polyfunkční dům s obchody a kancelářemi, vlast. parkovištěm pro 30 aut. pozemek 1.195 m² info v RK
* Bf. centr. 1.p. nadstand. kancelář, vzorková prodejna 68 m² PRONÁJEM 12.000 Kč/měs.
* Bf. kanceláře 25 m², 1.p. polyf. domu, klimatizace, internet, parkoviště PRONÁJEM

KINO KORUNA BŘECLAV 3D JE PLNĚ DIGITALIZOVÁNO SE ZVUKEM 7.1

Pátek 6.1. a sobota 7.1. v 17:00 a neděle 8.1. v 15:00

ALVIN A CHIPMUNKOVÉ 3

Naši staří známí vyrazí užít prázdniny na luxusní výletní loď, kterou svým dováděním během chvíle obrátí naruby. Veškerá legrace ale končí ve chvíli, kdy ztroskotají na opuštěném ostrově, ze kterého, jak se zdá, není úniku...

Animovaný, rodinný, USA, 2011, DABING, přístupno, 87 min., 95,- Kč.

Čtvrtek 5.1., pátek 6.1. a sobota 7.1. ve 20:00

SHERLOCK HOLMES: HRA STÍNŮ

PREMIÉRA NOVÉHO FILMU

Sherlock Holmes býval nechyťtější mužem salónu... Na scéně se objeví nový mozek - profesor Moriarty (Jared Harris), který se mu nejen vyrovná, ale může ho i předstihnout... **Režie:** Guy Ritchie. **Hrají:** Robert Downey Jr., Jude Law.

Dobrodružný, USA, 2011, přístup. 12 let, titulky, 129 min., 100,- Kč.

Středa 11.1., čtvrtek 12.1. ve 20:00

DŮM

Intimní drama otce a dcery, o lásce, střetu snů generací a neutuchající touze po svobodě. Imrich buduje svůj vlastní životní sen - staví dům pro svoji mladší dceru Evu... **Režie:** Zuzana Liová. **Hrají:** Miroslav Krobot, Taťjana Medvecká.

Drama, ČR, SR, 2011, od 15 let, 100 min., 80,- Kč.

Pátek 13.1. v 17:00 a ve 20:00 sobota 14.1. ve 20:00

VYMĚŘENÝ ČAS

Představte si, že můžete žít jen do 25 let. Pak zemřete. Pokud nevyděláte, neukradnete nebo nezdědíte nějaký čas navíc.

Režie: Andrew Niccol. **Hrají:** Justin Timberlake, Alex Pettyfer.

Sci-fi, USA, 2011, titulky, od 12 let, 109 min., 100,- Kč.

Neděle 15.1. v 17:00 a 20:00

U2 - 3D

PRVNÍ 3D ZÁZNAM KONCERTU NA SVĚTĚ

Živé vystoupení legendární U2 během turné Vertigo. **Režie:** Mark Pellington, Catherine Owens **Hrají:** Bono, Adam Clayton, Larry Mullen Jr., The Edge.

Koncert, USA, 2011, přístupný, 85 min., 150 Kč.

Středa 18.1., čtvrtek 19.1. ve 20:00

ČERNÁ HODINA **horror**

Mladí američtí turisté vyrazí do Evropy poznávat krásy a krásky ruské metropole, může to skončit velkou nekonečnou party v moskevských klubech, nebo také zběhlým bojem o přežití. **Režie:** Chris Gorak. **Hrají:** Emile Hirsch, Olivia Thirlby.

Horor, USA, 2011, titulky, od 12 let, 89 min., 140,- Kč.

Pátek 20.1., sobota 21.1. ve 20:00

HRANAŘI

Hložovi a Slámovi, žijí poklidný život. Hložová (Kateřina Brožová) se Slámovou (Vilma Cibulková) mají agenturu s VIP hosteskami, Hlož (Saša Rašilov) šéfuje agentuře a Sláma (Miroslav Etzler) stavební firmě. Sláma se rozhodne pro velkou hru - naruší zaběhnutý systém, z toků peněz už nebude „krmit“ nikoho dalšího.

Do přípravy této vzpoury namočí i nic netušícího přítele... **Režie:** Tomáš Zelenka.

Drama, ČR, 2011, od 15 let, 96 min., 80,- Kč.

Pátek 20.1. v 17:00 a neděle 22.1. v 15:00

VELKÁ VÁNOČNÍ JÍZDA

RODINNÝ FILM

Animovaná odpověď na otázku, která nedá spát žádnému dítěti: Jak jen to Santa dělá, že dokáže během jedné noci nadělit všechny dárky? **Režie:** Sarah Smith.

Animovaný, VB, USA, 2011, DABING, přístupný, 98 min., 130,- Kč.

Úterý 24.1. v 17:00 a ve 20:00

ALOIS NEBEL

Na železniční stanici Bílý Potok, slouží jako výpravčí Alois Nebel (Miroslav Krobot). Nebel je samotář, kterého za čas přepadně podivná mlha. Nejčastěji se mu v ní zjevuje Dorothe (Tereza Voříšková), oběť násilného odsunu Němců...

Režie: Tomáš Luňák. **Hrají:** Miroslav Krobot, Karel Roden.

Animované drama, ČR, Německo, 2011, od 12 let, 84 min., 80,- Kč.

Středa 25.1., čtvrtek 26.1. v 17:00 a ve 20:00

LÁSKA JE LÁSKA

Nová česká komedie s hvězdným obsazením... **Režie:** Milan Cieslar.

Hrají: Petr Nárožný, Eliška Balzerová, Aneta Krejčíková, Ondřej Vetchý.

Komedie, ČR, 2012, přístupný, 100,- Kč

Pátek 27.1. v 17:00 a ve 20:00, sobota 28.1. ve 20:00

UNDERWORLD: PROBUZENÍ

Užasná nová dimenze do epické bitvy mezi upíry a Lycany, tentokrát ve 3D. Kate Beckinsale, hvězda prvních filmů, se vrací ve své hlavní roli jako upírka válečnice Selene. **Režie:** Mans Marlind, Björn Stein. **Hrají:** Kate Beckinsale, Scott Speedman.

Sci-fi, USA, 2012, titulky, přístupný, 85 min., 160,- Kč.

Úterý 31.1. v 17:00 a ve 20:00

POUPATA

Příběh o postupném rozkladu rodiny, žijící na malém městě. Každá z postav žije svým ideálem. Skutečný a přesvědčivý pokus o záchranu rodiny přijde ve chvíli, kdy je pozdě... **Režie:** Zdeněk Jiráský. **Hrají:** Vladimír Javorský, Malgorzata Pikus.

Drama, ČR, 2011, od 12 let, 94 min., 100,- Kč.

Středa 1.2., čtvrtek 2.2. ve 20:00

DĚTI MOJE

George Clooney ve filmu podává další ze svých životních výkonů. Život se mu začne sypat ve chvíli, kdy jeho žena skončí v kómatu a on musí výchovu vlastních dětí zvládnout sám. **Režie:** Alexander Payne. **Hrají:** G. Clooney, Shailene Woodley.

Komedie, USA, 2011, titulky, od 12 let, 115 min., 95,- Kč

Pátek 3.2. ve 20:00 a sobota 4.2. v 17:00 a 20:00

MUŽI, KTERÍ NENÁVIDÍ ŽENY

Mikael (Daniel Craig) je jedním z nejbohatších průmyslníků ve Švédsku, Henrikem (Christopher Plummer), povolán, aby rozluštil tajemství dávného zmizení jeho milované neteře Harriet... **Režie:** Daniel Craig, Rooney Mara.

Thiler, USA, Švédsko, 2011, titulky, od 12 let, 158 min., 85,- Kč.

Pátek 3.2. v 17:00 a neděle 5.2. v 15:00

ŠMOULOVÉ **tentokrát**

Animovaný, USA, 2011, DABING, přístupný, 102 min., 130,- Kč.

Úterý 17.1. v 19:00

HRADIŠŤAN

KONCERT S DĚTSKÝMI HOSTY

Vstupné: 260,-Kč

Úterý 14.2. v 19:00

Robert KŘEŠŤAN & DRUHÁ TRÁVA

20. LET NA JEVIŠTI a NOVÉ CD

Vstupné: 220,-Kč

Středa 15.2. v 19:00

Paweł KACZMARCZYK - TRIO

HUDEBNÍ LAHŮDKA - PIANISTA CENĚNÝ V JAZZOVÉ EVROPĚ
JEDNOZNAČNĚ NEJLEPŠÍ POLSKÝ JAZZOVÝ PIANISTA

Vstupné: 160,-Kč

kinocafeterie: otevírací doba – předprodej

otevřeno: ÚT-PÁ 15:00 – 22:00, SO 15:00 – 20:00

rezervace: kino@bvx.cz, tel: 519 370 818, www.kinobreclav.webnode.cz

REZERVOVANÉ VSTUPENKY SI VYZVĚDNĚTE NEJPOZDĚJI:
30 MIN. PŘED FILMEM A 1 DEN PŘED KONCERTEM.
POTOM JE DÁVÁME DO VOLNÉHO PRODEJE !

Z Akcí v Břeclavi – leden 2011

Stálá expozice

Židovská Břeclav

Termín: celoročně, otevřeno denně kromě pondělí 10.00 – 17.00 hodin

Místo konání: synagoga

Charakteristika: stálá expozice Židovská Břeclav – historie židovské komunity v Břeclavi

Toulky po kolejičkách

Termín: 10. 11. 2011 – 15. 1. 2012

Místo konání: synagoga

Charakteristika: fotografie Milana Vojtky

David Mahovský – Divoká Morava

Termín: 2. 12. 2011 – 28. 2. 2012

Místo konání: Poliklinika Břeclav (rentgenologické pracoviště)

Charakteristika: výběr z tvorby, včetně fotografií oceněných na prestižních celorepublikových fotosoutěžích, s tematikou fauny a krajiny nejen okolí Břeclavi a Lednicko-valtického areálu

HC Břeclav – TJ Sršni Kutná Hora

Termín: 14. 1. 2012 v 17.00 hodin

Místo konání: Alcaplast aréna (zimní stadion), Zámecké náměstí 2, Břeclav

Charakteristika: druholigový hokejový zápas

Hradišťan

Termín: 17. 1. 2012, začátek v 19.00 hodin

Místo konání: kino Koruna

Charakteristika: koncert s dětskými hosty, vstupné Kč 260,-

Nevhodné chování dětí a jeho spojitost s potřebami dítěte

Termín: 18. 1. 2012, začátek v 17.00 hodin

Místo konání: Duhovka – středisko volného času, Na Valtické

Charakteristika: seminář pro rodiče s pracovníci Institutu efektivního rodičovství (Centrum pro rodinu a sociální péči v Brně), cena Kč 50,-

Mikuláš Kovařík

Termín: 19. 1. (vernisáž v 17.00 hodin) – 26. 2. 2012

Místo konání: synagoga

Charakteristika: výstava obrazů a kreseb (z poštorenského ateliéru)

Ples dobrovolných hasičů

Termín: 21. 1. 2012, začátek v 20.00 hodin

Místo konání: Dům kultury, Poštorná

HC Břeclav – KLH Vajgar Jindřichův Hradec

Termín: 21. 1. 2012 v 17.00 hodin

Místo konání: Alcaplast aréna (zimní stadion), Zámecké náměstí 2, Břeclav

Charakteristika: druholigový hokejový zápas

Nostalgia Quartet

Termín: 22. 1. 2012, začátek v 16.00 hodin

Místo konání: sál ZUŠ Břeclav

Charakteristika: koncert smyčcového kvarteta

HC Břeclav – HC Lvi Chotěboř

Termín: 25. 1. 2012 v 18.00 hodin

Místo konání: Alcaplast aréna (zimní stadion), Zámecké náměstí 2, Břeclav

Charakteristika: druholigový hokejový zápas

Krojový ples

Termín: 28. 1. 2012

Místo konání: kulturní dům, Poštorná

Charakteristika: již tradiční zábava spojená s tombolou, dobrou náladou a tancem

Krojový ples

Termín: 28. 1. 2012

Místo konání: kulturní dům „Na Obecní“, Stará Břeclav

Karneval sportovců

Termín: 28. 1. 2012, začátek v 19.30 hodin

Místo konání: sokolovna Charvátská Nová Ves, ul. Tyršův sad 4

Charakteristika: tradiční maškarní karneval. Nejlepší masky budou odměněny!

Výlet do Bonga

Termín: 28. 1. 2012

Místo konání: Brno – zábavný park

Charakteristika: oblíbený výlet pro děti školního věku do zábavného střediska s atrakcemi, prolézačkami, trampolínami... pohyb, relax, adrenalin

Dětský maškarní karneval

Termín: 29. 1. 2012, začátek v 14.00 hodin

Místo konání: sokolovna Charvátská Nová Ves, ul. Tyršův sad 4

Charakteristika: tradiční maškarní karneval. Nejlepší masky budou odměněny!

Břeclav 1938 – 1945 město pod hákovým křížem

Termín: 31. 1. (vernisáž v 17.00 hodin) – 25. 3. 2012

Místo konání: muzeum pod vodárnou

KULTURNÍ DŮM DELTA BŘECLAV

www.kdbreclav.cz
 tel. 519 327 019

14. 1. 2012 sobota 8.00 hodin

CARP SHOW MORAVIA 2012

rybářský veletrh spojený s řadou přednášek

17. – 18. 2. 2012 pátek, sobota

STAVÍME-BYDLÍME 2012

stavební veletrh

PLESOVÁ SEZÓNA 2012

| | |
|-------------------|---------------------------|
| sobota 21. ledna | Gumotex |
| sobota 28. ledna | Obchodní akademie Břeclav |
| sobota 4. února | České dráhy |
| sobota 11. února | Ples sportovců |
| sobota 25. února | Gymnázium Břeclav |
| pátek 2. března | ZŠ Slovácká Břeclav |
| pátek 9. března | Město Břeclav |
| sobota 17. března | Country ples |

Kulturní dům DELTA Břeclav, tel. 777 794 207

Info centrum Břeclav

Facebook: Kulturní dům DELTA Břeclav

Jdete s dětmi do muzea? Ochutnejte muzejní kafe

Až do poloviny ledna mohou lidé navštívit v břevlavském muzeu výstavu Pohádkový svět českých ilustrátorů. Novinkou pro rodiče, kteří na výstavu přijdou s dětmi, je takzv. muzejní kafe. „Za symbolických dvacet korun si rodiče mohou vychutnat kvalitní kávu z originálního porcelánového servisu. Muzejní kafe tak zpříjemní rodičům chvíle nejen při výstavách, na které zavítají společně se svými ratolestmi, ale také při různých akcích, jako je například Vánoční dílnička,“ vysvětlila ředitelka břevlavského muzea a galerie Alena Káňová. Zajímavá novinka od-

startovala v prosinci, právě společně s akcí Vánoční pohádková dílnička, kde si děti vyzkoušely, jaké je to být ilustrátorem knihy a sami si postupně na sedmi různých stanovištích knihu vyrobily.

Na muzejní kafe láká hned u vstupu do muzea tabule s figurínou černouška, která pochází z první republiky, pravděpodobně z koloniálu na Břevlavsku. „V příštím roce bude černoušek součástí výstavy 'Koloniál u pana Bajzy' právě s tematikou obchodu první republiky. Známosti Břevlavští doplní i o další kousky z místního muzea. (dav)



Vánoční dílnička měla u dětí úspěch.

Královna slavila kulatiny, kino zaplnili absolventi



Téměř polovina ze všech absolventů břevlavského divadla poezie Regina přijela slavit do kina Koruna. Soubor si totiž v prosinci připomínal čtyřicet let svého působení na prknech, která znamenají svět. Jak ale podotkli hned na začátku režiséři Reginy, kdo v ní nebyl, nemůže pochopit, co je to fenomén Regina.

„Reginou za čtyřicet let prošlo na dvě stě lidí. Na oslavu přijela necelá polovina. Je to dáno i tím, že na některé absolventy jsme nesehnali kontakt, jiní jsou třeba

v zahraničí,“ uvedli režiséři Zdeněk Miklín a Martin Janků, kteří v současné době soubor vedou. A v jejich režii byl i celý večer.

Ten začal vzpomínkově. Na plátně se postupně střídaly jednotlivé roky, které má Regina za sebou. Díky zvukové ukázkce hned na začátku promluvil i zakladatel divadla Bedřich Kaněra. Jeho žena pak okomentovala i ostatní zvukové ukázky, fotografie či videa. A v sále to při každém roce jen zašumělo. „To jsem zpívala já,“ neslo se co chví-

li sálem. Léta, ze kterých chyběl jakýkoliv záznam, pohotově vyplnily ukázky živé.

„Když můj muž před čtyřiceti lety Reginu zakládal, nevěřili jsme, že by se mohla dožít takového výročí. Podle mě je tak úspěšná tolik let i díky klukům, kteří se souboru po nás ujali. Zdeněk i Martin s námi spolupracovali už pár let předtím. Myslím, že je to čím dál lepší, našli si vlastní rukopis a mám ze souboru velkou

radost. A Bedřich by na tom byl stejně,“ netajila se Jana Kaněrová. Ta si nenechá ani po letech, kdy ze souboru odešla, ujít téměř žádné jeho představení.

Regině by Jana Kaněrová popřála hlavně hodně dalších dobrých nápadů a předloh. „A aby pořad režiséři vedli soubor takovým mladickým kamarádkým způsobem. Hlavně nesmí ztratit optimismus,“ byla přesvědčená. (ewi)

Geržův kalendář stále v prodeji

Kalendář pro výtvarníky a milovníky umění. Tak vypadá nový kalendář na rok 2012 od břevlavského umělce Bedřicha Gerži. Představil jej v synagoze, kterou jeho obdivovatelé zcela zaplnili.

„S nápadem udělat kalendář přišel Zdeněk Filípek, kterému moc děkuji, že mi s ním pomohl. V kalendáři se objevují má díla, která mám doma v archivu. A zásadně je neprodávám,“ prozradil autor, který část obrazů a plastik přivezl ukázat i do synagogy. Celému kalendáři dominuje krásná sluneční vitráž, která rozzářila i úterní slavnostní akci. Geržův kalendář si ještě i v lednu lidé mohou koupit v synagoze nebo v prodejně Europrinty.

Zimní plavci se ponořili do studené Dyje, vystřídalaly je ploutve



Teplota vody dva a půl stupně, vzduchu čtyři. Takové počasí přálo zimním plavcům, kteří se už po sedmatřicáté sešli v areálu Slováckého veslařského klubu. Celkem se na tratě sto, dvě stě padesát, pět set a sedm set padesát metrů postavilo třiatdvacet žen a mužů, kteří všem předvedli, jak

je skvělé se o Vánocích ponořit do studené vody.

„Do hlavního závodu na jeden kilometr, tedy na Vánoční kilometr v distančním ploutvovém plavání, se nám přihlásilo dvaatřicet závodníků. Přijeli například z Prahy, Vídně, Slovenska, Přerova, Brna a dalších měst,“ prozradil



pořadatel Milan Vojta s tím, že počasí letos plavcům vyšlo, ale lepší časy kazil pomalý proud Dyje.

Na březích Dyje jako každoročně postávaly stovky zvědavců. Zahřívaly se svařeným vínem a mnoho z nich se na již tradiční akci sešlo se svými přáteli, s nimiž si popřáli krásný nový rok. Někteří se i v cíli mnohokrát zasmáli, když uslyšeli vtipy plavců. „Dal bych si studené pivo. Nebo raději dvě,“ odpověděl jeden ze zimních plavců na otázku, zda se nechce zahrát čajem.

Mezi účastníky se objevili i plavci z Prahy. Přitom v hlav-

ním městě mají svou vlastní akci. „Někteří zimní plavci do Prahy odmítají jezdit. Podle nich by se totiž o Vánocích nemělo soutěžit. V hlavním městě se akce původně konala spontánně, ale časem z toho udělali závod. Takže zimní plavci jsou nuceni tam jet kvůli potřebným bodům,“ prozradil Vojta.

Ten by všem zimním plavcům chtěl do nového roku 2012 popřát hlavně hodně zdraví. „I když jsou více imunní vůči běžným prochlazením a respiračním chorobám, občas je to umí sklátit,“ doplnil. (ewi, foto dav)

Starosta ocenil mladé talenty



Mladé talenty v oblasti sportu, divadla a výtvarné činnosti přijal v prosinci na radnici breclavský starosta Oldřich Ryšavý. Většina z desítek žáků místních základních škol excelovala ve sportu. Starosta žákům ze základních škol Slovácká, Komenského a Kupkova, i jejich učitelům poděkoval za vzornou reprezentaci města a předal dárkové balíčky. (red)



Fotbalisté MSK nabírají síly na jaro

Podzimní část mistrovských soutěží skončila v převážné většině pro celky fotbalistů MSK Břeclav (muži, dorost, žactvo) úspěšně. Aby na ně navázalo neméně vydařené jaro, to je náplní činnosti klubu v přechodném zimním období. Po krátkém odpočinku, věnovaném regulaci zdravotního stavu jednotlivých hráčů, odpočinku po první polovině sezóny a prožití svátků v kruhu rodin se v lednu začalo znovu s pravidelnými tréninky a s přípravnými zápasy.

Áčko mužů bude mít jako prvního soupeře k prověření aktuální připravenosti v sobotu 28.ledna fotbalisty Znojma, s týdenními odstupy pak tréninkový týden uzavře přátelskými zápasy ve Skalici, v Myjavě, doma se Slovanem Bratislava B a s Račou, v Třebíči, doma s Tasovicemi a v Sedlci se Spartou Brno. 3. ligu zahájí v neděli 25.března domácím zápasem s béčkem Zbrojovky Brno. Program je jistě dobře vyskládaný, polovina přátelských zápasů bude porovnáním české a slovenské ko-

pané. Béčko mužů a dorost U19 čeká jako hlavní program zimy účast na zimním turnaji osmi družstev, který tradičně pořádá MSK. Zimní turnaj odstartuje prvním kolem 28.ledna, čtyřikrát se bude hrát v únoru a dvakrát v březnu, naposledy 10.3., čeká se již jen na definitivní potvrzení účasti hostujících družstev.

Dorost U18 a U16 má naplánovanou sérii přátelských zápasů. Ten první odehraje sólo šestnáctka 29.ledna doma s Mutěnicemi, pak nastoupí společně oba celky 3.února s Hodonínem, 12.února ve Skalici, 26.2. s Myjavou, 11.3. s Znojmem a 17.3. v Hodoníně. O týden později, 24.března, začne jarní část dorostenecké divize zápasy osmnáctky a šestnáctky MSK v Prostějově. Jednotlivé ročníky kategorií žactva se budou v zimním období účastnit halových turnajů a hrát budou i venku na umělé trávě. Bilancování podzimu bylo v MSK radostné. V klubu dělají vše pro to, aby i po skončení celé sezóny 2011-2012 byly důvody jen ke spokojenosti. (jh)

Zlatý kulturista: Dřel jsem pro světové prvenství



Takových výsledků dosáhl mladý kulturista během dvou let intenzivního cvičení.

Na sklonku loňského roku se stal juniorským mistrem světa v klasické kulturistice. Závodně přitom posiluje teprve dva roky. Nejen o tom, jak je možné za tak krátký čas vypěstovat dokonalou postavu, jsme si povídali s jednadvacetiletým Břeclavákem Milanem Obořilem.

Už loni jste na mistrovství světa juniorů exceloval ziskem čtvrtého místa. Letos jste si odvezl nejennější kov. Před soutěží jste se nechal slyšet, že je vaším cílem zlato. To se nakonec stalo. Bylo by stříbro zklamáním?

Ano, v roce 2010 v Turecké Antalyi jsem obsadil 4. místo. Letos se mi podařilo odvézt si to, pro co jsem tvrdě dřel. Moje představa a jasný cíl bylo zlato, člověk si musí určit cíl a jít si pevně za ním! Člověk si musí věřit a neustoupit. Stříbro by určitě nebylo zklamáním, ale celou mou přípravu a odříkání jsem směřoval k zlaté medaili.

V kulturistice soutěžíte teprve druhým rokem. Jak je to ale s posilováním? Je vůbec možné dosáhnout za dva roky takového výsledku, nebo posilujete už dříve. Jaký sport jste provozoval před kulturistikou?

Kulturistiku dělám aktivně dva roky, nyní budu začínat třetí. Určitě je možné dosáhnout takového výsledku. Je pár věcí, které musí člověk dodržovat a splňovat.

Musí mít genetické předpoklady, dále se kvalitně stravovat, dobře regenerovat, musí dostatečně spát, hodně trénovat a hlavně nic nešidit! Cvičil jsem už před kulturistikou, ale jen jako běžný návštěvník posiloven, občas když se mi chtělo, spíše rekreačně, nedržel jsem zásady zdravé výživy, a vlastně žádné věci, které by měl kulturista správně dělat. Před kulturistikou jsem se aktivně věnoval asi deset let fotbalu.

Předpokládám, že dopracovat se k takovému tělu, vyžaduje spoustu vůle a odříkání. Je třeba jíst speciální doplňky a omezovat se v jídlu. Nedělá vám to problémy?

Předpokládáte velmi správně, jediný čas, kdy si takzvaně užívám pořádného jídla a sladkostí, jsou tři týdny po závodě, kdy jen odpočívám a regeneruji tělo po vyčerpávající dietě před soutěží. V průběhu přípravy na závody jím pouze kvalitní suroviny a ty se skládají především z jasmínové rýže, rýžových chlebičků, pečených brambor a výjimečně z těs-



Milan Obořil (uprostřed) pózuje na mistrovství světa.

tovin. Tuto stravu využívám jako zdroj kvalitních sacharidů. Zdroj vlákniny čerpám hlavně ze zeleniny a důležitý prvek v mém stravovacím režimu tvoří bílkoviny, především kuřecí maso a hovězí zadní kýta. Takové stravování vyžaduje velmi silnou vůli a odhodlání. Když si na to ale zvyknete, stane se to vaším životním stylem a problémy vám to dělat nebude.

Je vám jedenadvacet let. Máte tedy ještě celou kariéru před sebou. Jaká je vaše další meta, kterou byste si rád splnil?

Můj další cíl je jasný, pokusím se obhájit titul mistra světa juniorů v roce 2013. Jelikož se posunula věková hranice juniorů na 23 let, tak mi před přestupem do mužské kategorie zbývají ještě dva roky v juniorech. Na muže se však také těším, už jsem dokonce dostal nabídku od státního trenéra mužů, jestli bych neměl zájem

startovat na Mistrovství Evropy v mužské kategorii.

Lze se vůbec kulturistikou uživit, nebo vykonáváte mimo kulturistiku i civilní zaměstnání či studujete?

Kulturistikou se bohužel uživit nedá. Velmi špatně se shánějí sponzoři, protože si tento sport stále dost lidí spojuje se steroidy. Málokdo však vnímá, že závodník u nás v ČR musí dělat antidopingové kontroly celý rok. Kontrolor může přijít kdykoliv k závodníkovi domů a zkontrolovat ho. Proto musím pracovat a pracně shánět jakoukoliv pomoc na přípravu na závody. Živím se jako obráběč kovů, obsluha CNC strojů. Byl bych velmi rád, kdyby lidé v tomto sportu viděli tu obrovskou dřinu, odříkání a odhodlání splnit si svůj sen a měli snahu těmto závodníkům pomoci ke splnění jejich snů. (dav)

TOPMONT
PROJEKT → INSTALACE → REVIZE

TOPENÍ VODA PLYN

zavlažovací a solární systémy

Vítězslav HASÍK www.topmont-bv.cz Petr GASZCZYK

Podivínská 514, 691 02 Velké Bílovice Rybáře 10, 691 53 Tvrdonice

Tel.: 777 868 174 Tel.: 777 868 173



Stavební činnost -Václav Martinec
Skopalíkova 1710/26 psč: 690 03
Břeclav 3

Tel.: +420 776 189 950
Tel.+fax: +420 511 146 146

Email : martinecvaclav@seznam.cz
www.stavbymartinec.cz

Břeclavský dětský a mládežnický hokej v sezoně 2011/2012

Občanské sdružení HC Lvi Břeclav o.s. (děti a mládež) je sdružením občanů zajišťujících výuku ledního hokeje pro děti a mládež. Klub vznikl v roce 2011 jako nástupce sdružení organizujícího lední hokej v Břeclavi v minulosti. Na základě smlouvy s HC Břeclav o.s. trénuje mladé nadějně hokejisty. Cílem klubu je všeobecná sportovní výchova, celková sportovní zdatnost dětí a mládeže se zaměřením na lední hokej a přípravu talentované mládeže pro soutěže organizované Českým svazem ledního hokeje.

V současné době trénuje klub 112 aktivních hráčů v žákovských a mládežnických kategoriích. V hokejové přípravce je okolo 30 dětí. Členskou základnu tvoří především žactvo z Břeclavi a okolních obcí např. z Moravské Nové Vsi, Zaječí, Kostic, Rakvic, Mikulova a dalších. Další posilou klubu jsou hráči, kteří dojíždějí ze Slovenska. Klub chce, vzhledem k dlouhodobé koncepci rozvoje dětského a mládežnického hokeje v Břeclavi, zachovat také mužstvo seniorů a umožnit tak plynulou posloupnost mezi jednotlivými hráčskými kategoriemi.

Pro kvalitní růst mladých hokejistů jsou důležitým faktorem trenéři. Klub disponuje kvalitním trenérským zázemím. Licenci B vlastní tři trenéři - Bartál, Klimovič a Sítek. Licenci C vlastní pět trenérů - Kuriál st., Hodonský, Gabriška, Šenekl a Folber. Pro plynulý chod klubu je zapotřebí minimálně sedm hlavních trenérů a čtyři asistenti. Každá kategorie má svá specifika a z toho důvodu i potřebný počet trenérů. Nejnáročnější na výuku jsou nejmladší kategorie, kde je potřeba nejvíce trenérů na tréninkové jednotce. Současně to musí být ti nejzkušenější, kteří jsou schopni mladé hokejisty naučit správně bruslit. Sportovní trénink u jednotlivých kategorií má odlišnou náplň a tomu také odpovídá počet tréninkových hodin:

- příprava - předškoláci a začínající děti I. stupně ZŠ - 3 hodiny týdně;
- 1. - 4. třída, 4 hodiny týdně na ledě + všeobecná příprava na suchu 2 hodiny;
- mladší žáci (5. - 6. třída) 4 hodiny týdně na ledě + všeobecná příprava na suchu 3 h;



- starší žáci (6. - 7. třída) 4 hodiny týdně na ledě + všeobecná příprava na suchu 3 h;
- ml. dorost - liga ml. dorostu - 4 hodiny týdně + všeobecná příprava na suchu 4 h;
- st. dorost + juniorka - 4 hodiny týdně + všeobecná příprava na suchu 4 h.

Program výchovy dětí a mládeže v následujících letech

V probíhající sezoně 2011/2012 má klub přihlášeno celkem 7 mládežnických mužstev do soutěží organizovaných ČSLH:

- 2. třída - krajská liga 2. tříd;
- 4. třída - krajská liga 4. tříd a Eurominliga (mezinárodní soutěž, účastníci: z Česka, Slovenska a Rakouska);
- liga mladších žáků - SCM - sportovní středisko mládeže dle pravidel ČSLH;
- liga starších žáků - SCM - sportovní středisko mládeže dle pravidel ČSLH;
- liga mladšího dorostu - SCM L - sportovní středisko mládeže dle pravidel ČSLH;
- starší dorost - liga staršího dorostu (krajská liga dorostu);
- krajská liga juniorů (liga juniorů).

Mimo výše uvedené kategorie klub zajišťuje přípravku ledního hokeje a školu bruslení. Děti z mateřských škol z Břeclavi a obcí regionu Břeclavsko jsou trénovány školenými trenéry klubu. Dvakrát týdně probíhá jejich výuka v rámci náboru do přípravy. V rámci náborové strategie bude klub:

- pořádat sportovní dny pro děti předškolního a mladšího školního věku;
- spolupracovat s vedením základních škol v Břeclavi

- a okolí se zaměřením na žáky I. stupně ZŠ;
- pořádat besedy na ZŠ za účasti dětí a jejich rodičů, na kterých bude prezentovat práci, výsledky a koncepci klubu.

Mimo soutěžní utkání a tréninky klub pro jednotlivá mužstva zabezpečuje přípravná utkání, turnaje, Mikulášský den, brankářské a hráčské kempy. Důležitou součástí všeobecné sportovní přípravy je letní příprava, která probíhá v měsících květnu a červnu. Obsahem této přípravy je rozvoj motorických, rychlostních, silových, vytrvalostních a obratnostních dovedností hráčů včetně regenerace (plavání a masáže). Vyvrcholením letní přípravy je soustředění pořádané ve sportovních areálech v ČR, jehož součástí jsou sportovní testy zaměřené na vybrané dovednosti potřebné pro lední hokej a utužení kolektivu.

Mladí hokejisté jsou úspěšní

Nutno podotknout, že do určitého věku se dle nařízení ČSLH nevedou tabulky ani bodování hráčů v jednotlivých soutěžích. Nicméně se naše žactvo pravidelně umísťuje v pomyslných tabulkách na špici. Např. loni získali naši hokejisté 2. místo v lize Mladších žáků. Starší žáci obsadili v lize 4. místo. Mladší i starší dorost odehrál první ligu, což je pro nás top, co jsme schopni pro mládež zajistit. Čtvrté třídy se umís-

tily 4. v lize. Mladší kategorie hrají turnajovým způsobem a naše 3. třídy neměly ve své kategorii konkurenci. Na republice obsadili 2. místo, kdy nestačili pouze na Prahu Letňany, což je nejlepší mládežnický klub a středisko v ČR. V letošním roce ovládají Eurominligu, kdy po úvodní části ještě neztratili ani bod. Každá kategorie se účastní turnajů, z nichž si vozí me-

daile za přední umístění. Mladší žáci se v loňské sezoně probojovali na republiku. Odchovanci břeclavské mládeže se prosazují i v nejvyšších soutěžích. Ondřej Nedvěd hraje Juniorskou KHL v Popradu. Sára Sadílková a Sabina Duroňová jsou v mládežnických reprezentacích. Další naši hráči hostují v extraligových mládežnických mužstvech a někteří se již prosazují v 2. lize mužů.

Kluby, jako je břeclavský, mají obrovskou podporu ČSLH, protože právě z těchto menších klubů rostou budoucí naděje České hokeje.

Hlavním partnerem je město Břeclav

Lední hokej je sport kolektivní, výkonnostní růst jednotlivých kategorií je dán mimo jiné počtem hráčů v mužstvu a tím vzniklé konkurenci. Lední hokej nelze provozovat a hrát pouze s těmi hráči, jejichž rodiče jsou finančně dobře zajištěni, ale v každém mužstvu je potřeba minimálně 15 hráčů. A jelikož finanční náklady na hráče a na provoz klubu jsou nesrovnatelně vyšší, než je tomu u jiných sportů, je velmi důležité, aby se našli vstřícní partneři, ochotní podílet se na zajištění chodu klubu. Velmi si vážíme ochoty města Břeclavi být hlavním partnerem břeclavského hokeje a věříme, že spolupráce mezi oběma subjekty HC Lvi Břeclav o.s. (děti a mládež) a město bude pokračovat i v následujících letech. (rr)

ÚČETNÍ KANCELÁŘ

» vedení účetnictví
» mzdy, daně

Michal Duhonský
Sokolovská 5, Břeclav, 690 02

www.md-ucetnictvi.cz tel.: 776 798 272

Domácí lvíčata skončila na turnaji o pohár starosty druhá



Vánočního turnaje o Pohár starosty města Břeclavi se ve čtyřech kategoriích (žáci 3. tříd, žáci 4. tříd, mladší žáci a starší žáci) zúčastnilo dvacet čtyři družstev s čtyřmi sty padesáti hráči za doprovodu trenérů a rodičů. Po tradičním Memoriálu Ivana Hlinky to byl největší turnaj letošního roku, který by nebylo možné pořádat bez podpory města Břeclavi, rodičů pořádatelů klubu HC Lvi Břeclav o.s. (děti a mládež) a podpory sponzorů. Všem patří velký dík.

Poslední z řady mládežnických turnajů skončil den před silvestrovskou nocí. V dvou denním klání se domácí hokejisté čtvrtých tříd pod vedením Miroslava Hodonského střetli

s týmy Šumperka, Vimperka, Českého Krumlova, Nitry, Trenčína a Prostějova.

První den se lvíčatům nedařilo podle představ. Po prohře 2:4 s budoucími vítězi ze Šumperka si čtvrtáci připsali remízu 2:2 s Vimperkem a porazili 5:1 Prostějov. Druhý den už ale domácí celek nezaváhal a došel si zaslouženě pro stříbrné medaile. Duklu Trenčín zdolali Břeclavané 2:1, Nitru 5:1 a nakonec i Český Krumlov 8:2. Zlaté medaile a pohár si převzali z rukou starosty města Břeclavi hokejisté Šumperka. Domácí Břeclav získala stříbro a bronz si odvezl domů Vimperk. Nejlepším brankářem byl vyhlášen domácí M. Salay.

(hc)

CHCETE VĚDĚT, JAK DOPADLY TÝMY BŘECLAVI V DALŠÍCH TURNAJÍCH? PODÍVEJTE SE NA STRÁNKU WWW.HCBRECLAV.CZ

Forma Myslivečkové a Browna roste



Vrcholem sezony 2011 pro české krasobruslaře bylo Mezinárodní Mistrovství České republiky v Ostravě. Jediní zástupci oddílu KRASO Břeclav, nově vzniklý taneční pár Lucie Myslivečková a Neil Brown, se v konkurenci neztratil. Lucie s Neilem měli na opravu chyb ze závodu v Zagrebu pouze tři dny a spolu s trenérem Rostislavem Šinycynem je zvládli eliminovat. V krátkém tanci předvedli všechny povinné prvky a ujali se ve-

dení v závodě. Navíc si vylepšili hodnocení o 5 bodů. Také volnou jízdu předvedli bez viditelných chyb, avšak příliš dlouhé zvedáčky je stály dva body. Bohužel volnou jízdu zajeli lépe Kubová-Kiselev, Lucie a Neil se proto stali vicemistry České republiky. Lucie s Neilem potvrzují, že jejich výkonnost den ode dne roste a předpokládá se, že v případě nominace na ME, budou stávajícím mistrům ČR velkými soupeři. (mys)

V poháru lépe než v extralize

Stolní tenistky MSK ČP Břeclav Gumotex absolvovaly v prosinci dva dílčí vrcholy sezóny 2011-2012. **Ve finále Českého poháru**, který samy pořádaly ve sportovní hale ve Valticích, získaly cennou trofej již počtvrté. Cestu k ní ale neměly vůbec snadnou.

V semifinále narazily na SK Dobré, se kterým v neúplné sestavě prohrály v semifinále poháru v Českých Budějovicích 4:5 a do finále postoupily ze druhého místa. I tentokrát Dobré zlobilo, po úvodní porážce Lenky Harabaszové s někdejší hráčkou MSK Olesjou Stachovou 0:3 a nečekaném klopýtnutí Vivien Ellö se Šlehobrovou dokonce vedlo 2:1.

Další zápas ale již hráčky MSK nepustily. Hvězdou utkání byla Kristýna Mikulcová se třemi body, uplatnila se i náhradnice Lucia Truksová (vystřídala Harabaszovou) výhrou nad Šlehobrovou, svůj druhý zápas vyhrála Ellö a s výsledkem 5:2 postoupila Břeclav do finále. V něm se střetla již poněkolkáté s tradičním pohárovým rivalem SK Frýdlant nad Ostravicí. Po úvodní porážce Mikulcové s Blaškovou a třech bodech opory Frýdlantu Bartošové byl před závěrem stav 4:4. Do té doby bodovaly za MSK shodně dvakrát Ellö a Harabaszová. V souboji dvou hráček, které ještě ve finálovém utkání nevyhrá-

ly, prohrála Mikulcová první set s Tomanovskou a dobře nezačala ani v setu druhém (1:4). Pak ale totálně průběh zápasu obrátila, vyhrála 3:1 a konečný výsledek 5:4 znamenal zmíněné čtvrté prvenství MSK v Českém poháru.

Ve Valticích soutěžili o Český pohár i muži, zvítězil Sokol Králův Dvůr před obhájcem trofeje SF SKK El Niño Praha a SF Kotlářka Praha.

Méně byly úspěšné breclavské stolní tenistky v závěrečných kolech **extraligy**. Na stolech svého velkého soupeře SKST Mart Hodonín prohrály 3:6 a musely mu tak přenechat vedení v tabulce. Mají s ním stejný počet

bodů, stejně na tom je i třetí Frýdlant, o pořadí rozhodly výsledky vzájemných utkání této trojice. V Hodoníně se v dobrém světle ukázala jen Ellö, která bodovala dvakrát a jedničkou Martu Kateřině Pěnkavové podlehla až po velkém boji 1:3. Harabaszová po hladkých prohrách s trojkou Hodonína I. Pelcmanovou a s Pěnkavovou již nestačila přival bodů domácích zastavit závěrečnou výhrou 3:2 nad Vachovcovou, Mikulcová začala dobře s Vachovcovou (2:3), další dva zápasy ale také prohrála výrazným rozdílem. Bitva byla prohraná, ale válka, boj o mistrovský titul pro rok 2012 ještě není zdaleka rozhodnut. (jh)

Sbohem břicho!

Hledáme 100 žen
pro studii Zabíják břicha!

S revolučním pásem Slim Belly budete za 4 týdny štíhlejší až o dvě konfekční velikosti! Spalování tuku, zmenšení obvodu pasu, zpevnění tkáně a pokožky – toto všechno se Vám podaří s novým programem Slim Belly.

O účincích pásu Slim Belly se již přesvědčilo více než 300 000 lidí v celé Evropě. Zapojili jsme se do rozsáhlé studie, která má Slim Belly ještě jednou důkladně otestovat. Studie trvá 4 týdny s 30 - 40ti minutovými tréninkovými jednotkami 3krát týdně. Je určena pro ženy s nadváhou 3-20 kg.

Účastnický poplatek: 490 Kč/týden.

Omezený počet účastníků.

Uzávěrka přihlášek: 21. 1. 2012

Zavolejte hned a přihlaste se na telefonním čísle: 777 702 260

www.wellnessclub-m.cz



SLIM BELLY
ZABÍJÁK BŘICHA

Wellness Club
M

DOMÁCÍ ZABÍJAČKA u nás ve dvoře

28. ledna 2012
od 11.00 h



restaurant • cafe
HARMONIE

- zabíjačka ve dvoře u naší restaurace
 - ZDARMA teplá zabíjačková polévka podávaná přímo z kotle
 - ovar, jitrničky, tlačěnka, guláš a další zaručeně čerstvé zabíjačkové pochoutky
- MOŽNOST NAKOUPIT SI I DOMŮ!**
Teplé speciality budou podávány v restauraci.

+420 515 531 992

www.restauraceharmonie.cz

Břeclavská kabelová televize

FENIX

je nyní i na internetu.

Na webových stránkách

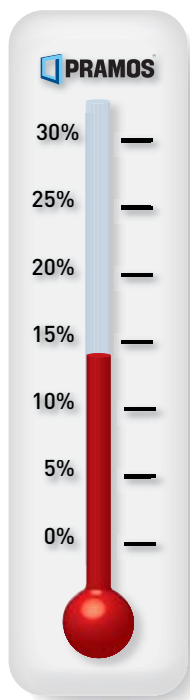
www.tvfenix.cz

si můžete spustit zpravodajská videa z aktuálního dění ve městě Břeclavi a okolí.

Kromě zpravodajství můžete zhlédnout i zajímavé kulturní a sportovní akce či aktuality z městského úřadu pod názvem Minuty z Radnice.

Vaše sleva
v lednu **14%**

V lednu zaplatíme zvýšené DPH za Vás



**Předpověď slev
na zimu 2012 je
u nás více než příznivá**

Leden 2012:



ČESKÝ VÝROBEK

Pobočka Břeclav: Lidická 50
tel: **777 035 925, 777 555 925**
e-mail: breclav@pramos.cz

PRAMOS

Okna s novým rozměrem



**když chcete
opravdová OKNA**

☎ **519 374 444**

Sleva platí pouze pro koncové zákazníky
Více na www.pramos.cz