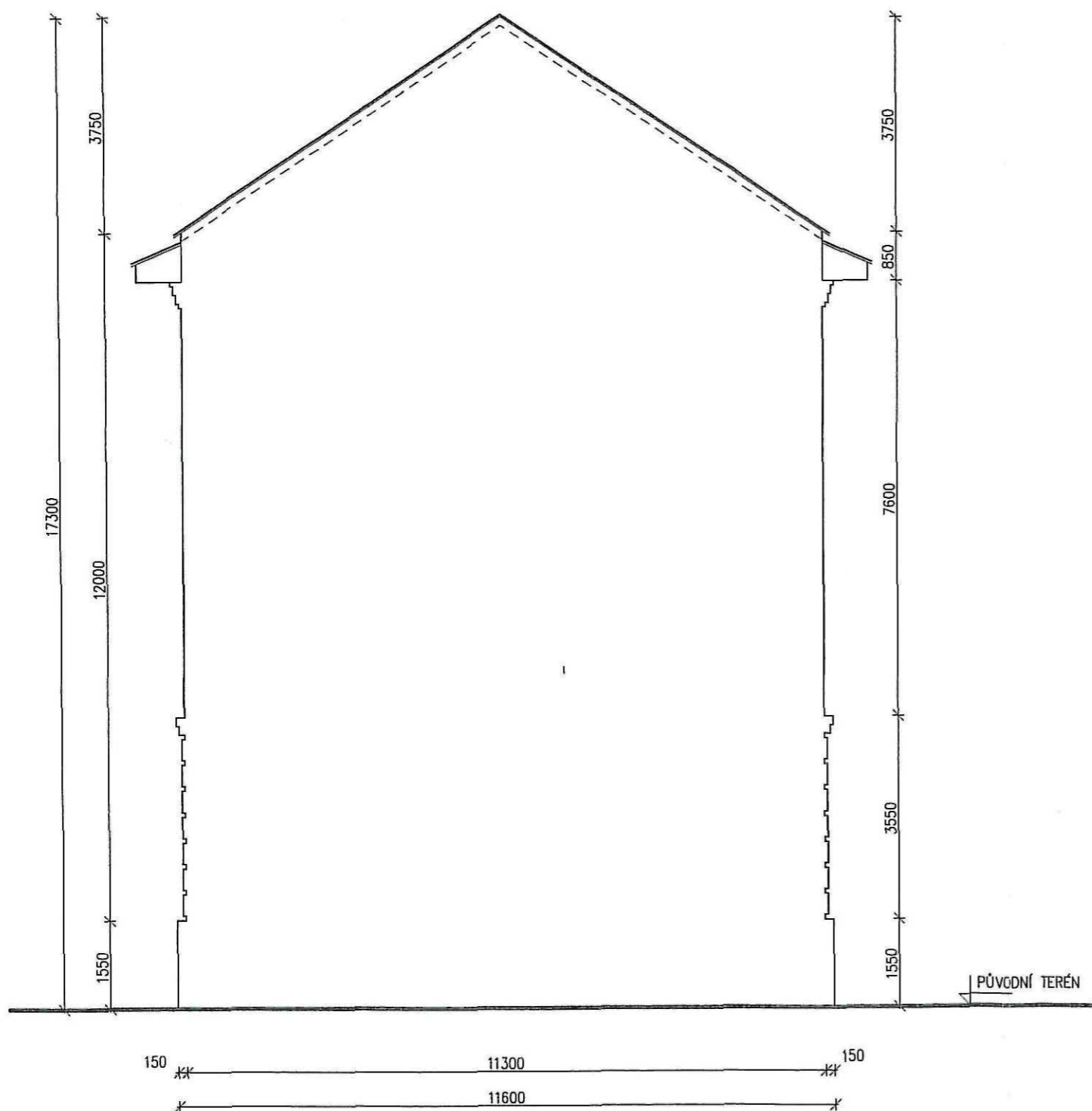


POHLED PŮVODNÍ STAV




LEGENDA POVRCHOVÝCH ÚPRAV

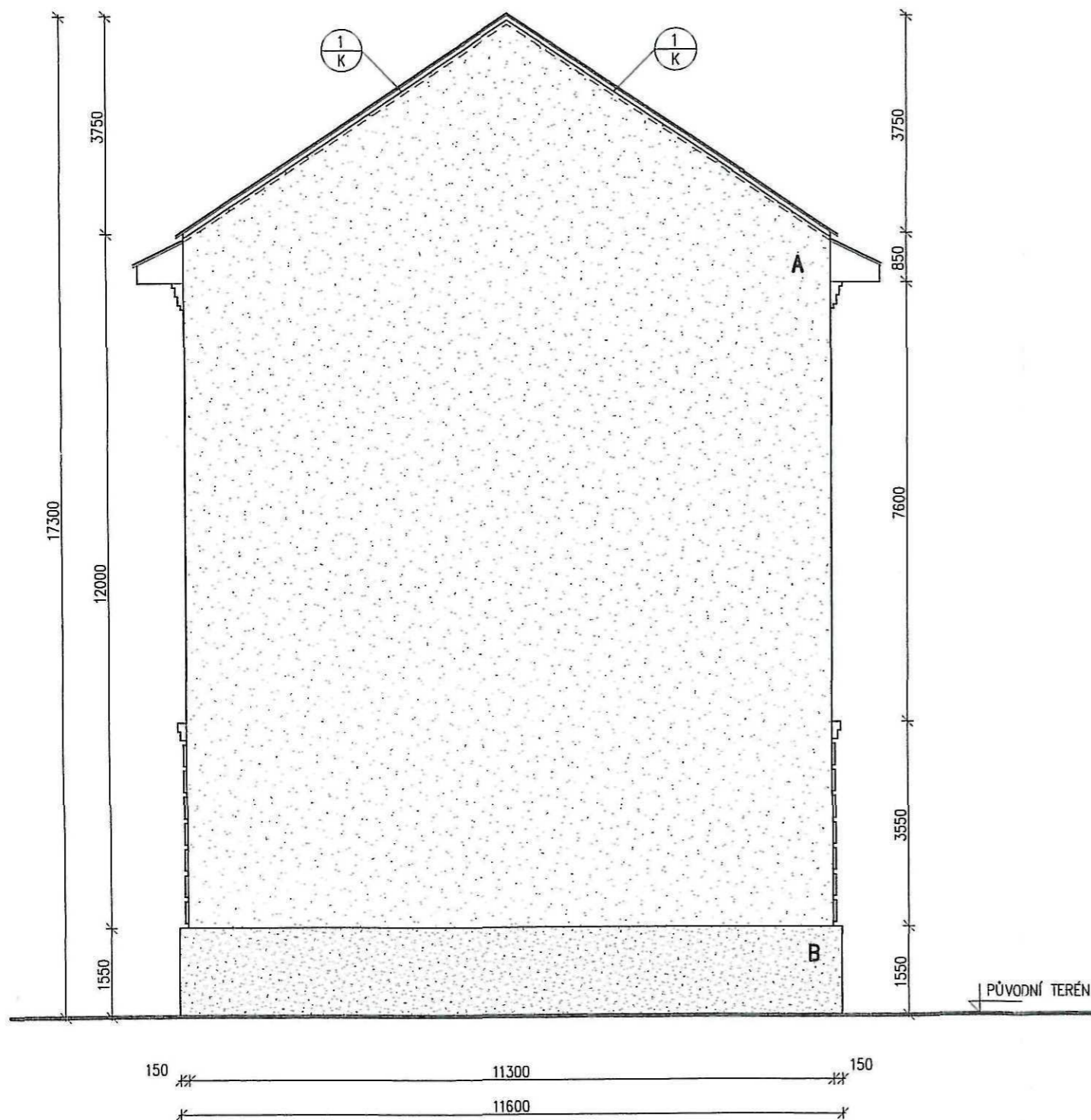
- Sokl stávající: omítka vápenocementová hladká jednovrstvá s fasádním nátěrem, omítka je značně poškozená, fasádní nátěr oprýskaný
- Fasáda stávající: omítka vápenocementová hladká jednovrstvá s fasádním nátěrem, omítka je značně poškozená, fasádní nátěr oprýskaný
- Krytina stávající: falcová krytina z pozinkovaného plechu
- Klempářské prvky: oplechování štítové zdi z pozinkovaného plechu



ČÍSLO ZMĚNY	DATUM	POPIS ZMĚNY	PROVEDL	PODPIS

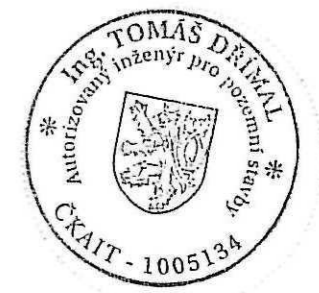
ODPOVĚDNÝ PROJEKTANT ing. Tomáš DŘMAL	VYPRACOVAL Alena OMASTOVÁ	KONTROLOVAL, SCHVÁLIL ing. Ludvík JANČÁLEK	 JANČÁLEK S.R.O. <small>projektová činnost, inženýrská činnost poradenská činnost, realizace, realitní kancelář U Tržbiš 22, 690 02 BŘECLAV IČ: 26234149, DIČ: CZ26234149 tel. 519 360 710, e-mail: office@jancalek.cz</small>	
OBEC Břeclav	KRAJ Jihomoravský	FORMÁT 2 A4	KOPIE 1	
INVESTOR Město Břeclav, Nám. T. G. Masaryka 3, 690 81 Břeclav	DATUM 07/2014	ZAK. Č. 1136.1	STUPEŇ DVZ	
STAVBA ZATEPLENÍ BOČNÍHO ŠTÍTU BYTOVÉHO DOMU RIEGROVA 27 – BŘECLAV	SOUBOR Riegrova – zateplení.AEC	MĚŘÍTKO 1:100	OZNAČENÍ 2.	
OBJEKT	OBSAH POHLED – PŮVODNÍ STAV	ZMĚNA 0		

POHLED NÁVRH



LEGENDA POVRCHOVÝCH ÚPRAV

- Sokl navržený: **B** kontaktní zateplovací systém ETICS, izolant extrudovaný polystyren XPS tl. 140 mm, omítka tenkovrstvá akrylátová mozaiková
- Fasáda navržená: **A** kontaktní zateplovací systém ETICS, izolant fasádní polystyren EPS 100 F tl. 160 mm, omítka tenkovrstvá silikonová probarvená v pastelových barvách
- Klempířské prvky: $\frac{1}{K}$ oplechování sklady kontaktního zateplení s izolantem tl. 160 mm u štítové zdi materiál – pozinkovaný plech tl. 0,6 mm, RŠ 330 mm, délka 2 x 7,0 m



ČÍSLO ZMĚNY	DATUM	POPIS ZMĚNY	PROVEDL	PODPIS

ODPOVĚDNÝ PROJEKTANT ing. Tomáš DRMÁL	VYPRACOVAL Alena OMASOVÁ	KONTROLOVAL, SCHVÁLIL ing. Ludvík JANČÁLEK	JANČÁLEK s.r.o. projektová činnost, inženýrská činnost poradenská činnost, realizace, realitní kancelář U Tržiště 22, 690 02 BŘECLAV IČ: 26234149, DIČ: CZ26234 tel. 519 360 710, e-mail: office@jancalek.cz	
OBEC Břeclav	KRAJ Jihomoravský	FORMÁT 2 A4	KOPIE 1	
INVESTOR Město Břeclav, Nám. T. G. Masaryka 3, 690 81 Břeclav	DATUM 07/2014	ZAK. Č. 1136.1	STUPEŇ DV	
STAVBA ZATEPLENÍ BOČNÍHO ŠTÍTU BYTOVÉHO DOMU RIEGROVA 27 – BŘECLAV	SOUBOR Riegrova-zateplení.AEC	MÉRÍTKO 1:100	ZMĚNA 0	
OBJEKT	OZN. VÝKRESU 3.			
OBSAH POHLED – NÁVRH				

SMLOUVA O DÍLO

číslo smlouvy Objednatele: OM/...../2014

číslo smlouvy Zhotovitele:

která je uzavřena dle § 2586 a následujících zákona č. 89/2012 Sb., občanský zákoník (dále jen „občanský zákoník“), za předpokladu dodržení především těchto závazných ujednání:

1. Smluvní strany

Objednatel:

Název: MĚSTO BŘECLAV
Sídlo: Náměstí T. G. Masaryka 42/3, 690 81 Břeclav
IČ: 00283061
DIČ: CZ00283061
Zastoupeno: starostou města

Zhotovitel:

Název:
Sídlo:
IČ:
DIČ: CZ.....
Zastoupen:
Bankovní spojení:
Zapsán v OR: vedenémsoudem v, oddíl... vložka

2. Předmět smlouvy

2.1. Rozsah předmětu smlouvy

2.1.1. Předmětem plnění veřejné zakázky je realizace stavebních prací „ZATEPLENÍ ŠTÍTOVÉ ZDI DOMU RIEGROVA 27-BŘECLAV- BŘECLAV“

2.1.2. Předmětem plnění veřejné zakázky je realizace stavebních prací „Zateplení štítové zdi bytového domu Riegrova 27- Břeclav“, dle podrobného popisu předmětu plnění v zadávací dokumentaci „Dokumentace pro výběr zhotovitele“, vypracované firmou Jančálek s. r.o., zakázkové číslo 1136.1 z července 2014, odpovědný projektant Ing. Tomáš Dřimal. Součástí předmětu plnění jsou veškeré související práce a dodávky (zejm. demontáž nefunkčních rozvodů elektrické energie na štítové zdi, úprava funkčních rozvodů pro umístění do kontaktního zateplovacího systému, úprava a oprava podkladu – stávajících omítek, potěry, aplikace kontaktního zateplení, srovnání, vyspravení a očištění zpevněné plochy kolem štítové zdi povrchová úprava silikonovou a mozaikovou omítkou, nové klempířské prvky s ochranným nátěrem, zabezpečení a úklid staveniště, doprava, likvidace vzniklého odpadu, apod.).).

Podrobný popis předmětu plnění je uveden v technické dokumentaci.

- 2.1.3. Zhotovením stavby se rozumí úplné, funkční a bezvadné provedení všech stavebních a montážních prací a konstrukcí, včetně dodávek potřebných materiálů a zařízení nezbytných pro řádné dokončení díla, dále provedení všech činností souvisejících s dodávkou stavebních prací a konstrukcí jejichž provedení je pro řádné dokončení díla nezbytné (např. zařízení staveniště, bezpečnostní opatření apod.) včetně koordinační a kompletační činnosti celé stavby.
- 2.1.4. Rozsah předmětu stavby je vymezen technickou dokumentací předanou Objednatelem Zhotoviteli.
- 2.1.5. Pro stavbu „ZATEPLENÍ ŠTÍTOVÉ ZDI DOMU RIEGROVA 27-BŘECLAV-BŘECLAV“ je technická specifikace vymezena v technické dokumentaci, vypracované firmou JANČÁLEK s.r.o., U Tržiště 3166/22, 690 02 Břeclav, IČ: 26234149, číslo zakázky 1136.1.
- 2.1.6. Mimo všechny definované činnosti patří do dodávky stavby i následující práce a činnosti:
- 2.1.7.1 zajištění všech nezbytných průzkumů nutných pro řádné provádění a dokončení díla včetně vytyčení inženýrských sítí,
- 2.1.7.2 zajištění a provedení všech opatření organizačního a stavebně technologického charakteru k řádnému provedení díla,
- 2.1.7.3 zajištění a provedení všech nutných zkoušek dle ČSN (případně jiných norem vztahujících se k prováděnému dílu včetně pořízení protokolů),
- 2.1.7.4 zajištění atestů a dokladů o požadovaných vlastnostech výrobků (i dle zákona č. 22/1997 Sb. – prohlášení o shodě) a revizí veškerých elektrických zařízení s případným odstraněním uvedených závad,
- 2.1.7.5 zajištění všech ostatních nezbytných zkoušek, atestů a revizí podle ČSN a případných jiných právních nebo technických předpisů platných v době provádění a předání díla, kterými bude prokázáno dosažení předepsané kvality a předepsaných technických parametrů díla,
- 2.1.7.6 zřízení a odstranění zařízení staveniště včetně napojení na inženýrské sítě,
- 2.1.7.7 odvoz a uložení vybouraných hmot a stavební sutí na skládku včetně poplatku za uskladnění v souladu s ustanoveními zákona 185/2001 Sb. - o odpadech,
- 2.1.7.8 uvedení všech povrchů dotčených stavbou do původního stavu (komunikace, chodníky, zeleň, příkopy, propustky apod.),
- 2.1.7.9 dílo bude provedeno v souladu se všemi platnými zákonnými ustanoveními (např.: zák. 89/2012 Sb, zák. 183/2006 Sb., vyhl. 137/1998 Sb., vyhl. 369/2001 Sb., vyhl. 499/2006 Sb., zák. 13/1997 Sb., vyhl. 104/1997 Sb., vyhl. 146/2008 Sb., zák. 309/2006 Sb., zák. 22/1997 Sb. a další) a v souladu se všemi platnými ČSN,
- 2.1.7.10 zajištění povolení případných uzavírek a dopravního značení.

3. Termíny a místo plnění

3.1. Termíny zahájení:

- 3.1.1. Předpokládaný termín zahájení stavby je **1. 12. 2014.**

- 3.1.2. Zahájením stavby se rozumí den, ve kterém dojde k předání a převzetí staveniště.
- 3.2. Termíny předání a převzetí dokončeného díla:
- 3.2.1. Termín dokončení stavby je **19. 12. 2014**.
- 3.3. Místo plnění:
- 3.3.1. Místem plnění je Břeclav, bytový dům Riegrova 27, v k.ú. Břeclav, okres Břeclav.

4. Cena díla a podmínky pro změnu sjednané ceny

- 4.1. Výše sjednané ceny
- 4.1.1. Obě smluvní strany sjednaly za provedení díla nejvýše přípustnou cenu ve výši:
- | | |
|--------------------------------|----------|
| Cena stavby dle smlouvy | |
| Cena bez DPH | Kč |
| DPH 15 % | Kč |
| Cena včetně DPH | Kč |
- 4.2. Obsah ceny
- 4.2.1. Cena díla je oběma smluvními stranami sjednána v souladu s ustanovením § 2 zákona č. 526/1990 Sb., o cenách a je dohodnuta bez daně z přidané hodnoty (DPH).
- 4.2.2. Cena je stanovena podle technické dokumentace předané objednatelem zhotoviteli. Pro obsah sjednané ceny je rozhodující soupis stavebních prací, dodávek a služeb s výkazem výměr, který je součástí předané technické dokumentace.
- 4.2.3. Sjednaná cena obsahuje veškeré náklady a zisk Zhotovitele nezbytné k řádnému a včasnému provedení díla.
- 4.2.4. Zhotovitel nemá právo domáhat se zvýšení sjednané ceny z důvodů chyb nebo nedostatků v Položkovém rozpočtu, pokud jsou tyto chyby důsledkem nepřesného nebo neúplného ocenění Soupisu stavebních prací, dodávek a služeb – nabídkového rozpočtu.
- 4.2.5. Veškerá manipulace se stavebním materiálem, popřípadě s vybouranými hmotami nebo vytěženou zemínou je obsahem nabídkové ceny. Pokud objednatel výslovně písemně nestanoví, kam má být vytěžená zemina nebo vybourané hmoty odvezena, pak je povinností zhotovitele zajistit místo pro jejich uložení v souladu s příslušnými právními předpisy a odvoz a uložení na zhotovitelem zajištěné místo je součástí nabídkové ceny bez ohledu na to, jaká vzdálenost vodorovného přesunu těchto hmot je obsažena v položkovém rozpočtu zhotovitele.
- 4.3. Podmínky pro změnu ceny
- 4.3.1. Sjednaná cena je cenou nejvýše přípustnou a může být změněna pouze za níže uvedených podmínek.
- 4.3.2. Změna sjednané ceny je možná pouze
- a) pokud po podpisu smlouvy a před Termínem dokončení díla dojde ke změnám sazeb DPH;

b) pokud Objednatel bude požadovat i provedení jiných prací nebo dodávek, než těch, které byly předmětem Projektové dokumentace nebo pokud Objednatel vyloučí některé práce nebo dodávky z předmětu plnění;

- 4.4. Způsob sjednání změny ceny
- 4.4.1. Nastane-li některá z podmínek, za kterých je možná změna sjednané ceny je Zhotovitel povinen provést výpočet změny nabídkové ceny a předložit jej Objednateli k odsouhlasení.
- 4.4.2. Zhotoviteli vzniká právo na zvýšení sjednané ceny teprve v případě, že změna bude odsouhlasena Objednatелеm.
- 4.4.3. Zhotoviteli zaniká jakýkoliv nárok na zvýšení sjednané ceny, jestliže písemně neoznámí nutnost jejího překročení a výši požadovaného zvýšení ceny bez zbytečného odkladu poté, kdy se ukázalo, že je zvýšení ceny nevyhnutelné. Toto písemné oznámení však nezakládá právo Zhotovitele na zvýšení sjednané ceny. Zvýšení sjednané ceny je možné pouze za podmínek daných těmito obchodními podmínkami.
- 4.4.4. Objednatel je povinen vyjádřit se k návrhu Zhotovitele nejpozději do 10ti dnů ode dne předložení návrhu Zhotovitele.
- 4.4.5. Obě strany následně změnu sjednané ceny písemně dohodnou formou Dodatku ke smlouvě.

5. Platební podmínky

- 5.1. Zálohy
- 5.1.1. Objednatel neposkytuje Zhotoviteli zálohu.
- 5.2. Postup plateb
- 5.2.1. Cena za dílo bude uhrazena na základě daňového dokladu (dále jen faktura) vystavených Zhotovitelem po úspěšném protokolárním předání a převzetí díla bez vad a nedodělků.
- 5.2.2. Fakturací bude uhrazena cena díla až do výše 90 % z celkové sjednané ceny.
- 5.3. Zádržné (pozastávka)
- 5.3.1. Částka rovnající se 10 % z celkové sjednané ceny slouží jako zádržné, které bude uhrazeno Objednatелеm Zhotoviteli až po úspěšném protokolárním předání a převzetí díla.
- 5.3.2. Pokud Objednatel převezme dílo, na němž se vyskytují vady či nedodělky, bude zádržné uhrazeno až po odstranění posledního z nich.
- 5.3.3. Zádržné bude uhrazeno Objednatелеm Zhotoviteli na základě daňového dokladu vystaveného Zhotovitelem, v němž bude uvedeno, že se jedná o Konečnou fakturu.
- 5.4. Lhůty splatnosti
- 5.4.1. Objednatel je povinen uhradit fakturu Zhotovitele nejpozději do 30 dnů ode dne následujícího po dni doručení faktury. Stejná lhůta platí i pro úhradu zádržného.

6. Majetkové sankce

- 6.1. Sankce za neplnění dohodnutých termínů předání a převzetí dokončeného díla
 - 6.1.1. Pokud bude Zhotovitel v prodlení proti Termínům předání a převzetí dokončeného díla, je povinen zaplatit Objednateli smluvní pokutu ve výši 5.000,- Kč za každý i započatý den prodlení.
 - 6.1.2. Pokud bude Zhotovitel v prodlení proti Termínu předání a převzetí díla o více jak 15 dnů, je povinen zaplatit Objednateli souběžně další smluvní pokutu ve výši dalších 10.000,- Kč za šestnáctý a každý další i započatý den prodlení.
 - 6.1.3. Prodlení Zhotovitele proti Termínu předání a převzetí díla sjednaného dle Smlouvy delší jak třicet dnů se považuje za podstatné porušení smlouvy.
- 6.2. Sankce za neodstranění vad a nedodělků zjištěných při předání a převzetí díla
 - 6.2.1. Pokud Zhotovitel nenastoupí do pěti dnů od Termínu předání a převzetí díla k odstraňování vad či nedodělků uvedených v zápise o předání a převzetí díla, je povinen zaplatit Objednateli smluvní pokutu 1.000,- Kč za každý nedodělek či vadu, na jejichž odstraňování nenastoupil ve sjednaném termínu a za každý den prodlení.
 - 6.2.2. Pokud Zhotovitel neodstraní nedodělky či vady uvedené v zápise o předání a převzetí díla v dohodnutém termínu zaplatí objednateli smluvní pokutu 2.000,- Kč za každý nedodělek či vadu, u nichž je v prodlení a za každý den prodlení.
- 6.3. Sankce za neodstranění reklamovaných vad
 - 6.3.1. Pokud Zhotovitel nenastoupí ve sjednaném termínu, nejpozději však ve lhůtě do deseti dnů ode dne obdržení reklamace Objednatele k odstraňování reklamované vady (případně vad), je povinen zaplatit Objednateli smluvní pokutu 2.000,- Kč za každou reklamovanou vadu, na jejíž odstraňování nenastoupil ve sjednaném termínu a za každý den prodlení.
 - 6.3.2. Pokud Zhotovitel neodstraní reklamovanou vadu ve sjednaném termínu, je povinen zaplatit Objednateli smluvní pokutu 5.000,- Kč za každou reklamovanou vadu, u níž je v prodlení a za každý den prodlení.
 - 6.3.3. Označil-li objednatel v reklamaci, že se jedná o vadu, která brání řádnému užívání díla, případně hrozí nebezpečí škody velkého rozsahu (havárie), sjednávají obě smluvní strany smluvní pokuty v dvojnásobné výši.
- 6.4. Sankce za nevyklizení staveniště
 - 6.4.1. Pokud Zhotovitel nevyklidí staveniště ve sjednaném termínu, nejpozději však ve lhůtě do patnácti dnů od Termínu předání a převzetí díla, je povinen zaplatit Objednateli smluvní pokutu 5.000,- Kč za každý i započatý den prodlení.
- 6.5. Úrok z prodlení a majetkové sankce za prodlení s úhradou
 - 6.5.1. Pokud bude Objednatel v prodlení s úhradou faktury proti sjednanému termínu je povinen zaplatit Zhotoviteli úrok z prodlení ve výši 0,05 % z dlužné částky za každý i započatý den prodlení.

7. Staveniště

- 7.1. Předání a převzetí Staveniště
- 7.1.1. Objednatel je povinen předat Zhotoviteli Staveniště (nebo jeho ucelenou část) prosté práv třetí osoby nejpozději v den předpokládaného termínu zahájení stavby dle odst. 3.1., pokud se strany písemně nedohodnou jinak. Splnění termínu předání Staveniště je podstatnou náležitostí smlouvy, na níž je závislé splnění Termínu předání a převzetí díla.
- 7.1.2. O předání a převzetí Staveniště vyhotoví Objednatel písemný protokol, který obě strany podepíší. Za den předání Staveniště se považuje den, kdy dojde k oboustrannému podpisu příslušného protokolu.
- 7.2. Vyklizení staveniště
- 7.2.1. Zhotovitel je povinen odstranit zařízení staveniště a vyklidit Staveniště nejpozději do 15 dnů ode dne Předání a převzetí díla, pokud se strany nedohodnou jinak.
- 7.2.2. Nevyklidí-li Zhotovitel Staveniště ve sjednaném termínu, je Objednatel oprávněn zabezpečit vyklizení Staveniště třetí osobou a náklady s tím spojené uhradí Objednateli Zhotovitel.

8. Stavební deník

- 8.1. Povinnost vést stavební deník
- 8.1.1. Zhotovitel je povinen vést ode dne předání a převzetí staveniště o pracích, které provádí, stavební deník (v souladu s vyhl. 499/2006 Sb.).
- 8.1.2. Stavební deník musí být v pracovní dny od 7.00 do 17.00 hod. přístupný oprávněným osobám Objednatele, případně jiným osobám oprávněným do Stavebního deníku zapisovat.
- 8.1.3. Zápisy do stavebního deníku se provádí v originále a dvou kopiích. Originály zápisů je Zhotovitel povinen předat Objednateli nejméně 1x měsíčně, pokud se strany nedohodnou jinak.
- 8.1.4. Do Stavebního deníku zapisuje Zhotovitel veškeré skutečnosti rozhodné pro provádění díla. Zejména je povinen zapisovat údaje o
- stavu staveniště, počasí, počtu pracovníků a nasazení strojů a dopravních prostředků;
 - časovém postupu prací;
 - kontrole jakosti provedených prací;
 - opatřeních učiněných v souladu s předpisy bezpečnosti a ochrany zdraví;
 - opatřeních učiněných v souladu s předpisy požární ochrany a ochrany životního prostředí;
 - událostech nebo překážkách majících vliv na provádění díla.
- 8.1.5. Všechny listy Stavebního deníku musí být očíslovány.
- 8.1.6. Ve Stavebním deníku nesmí být vynechána volná místa.
- 8.1.7. V případě neočekávaných událostí nebo okolností mající zvláštní význam pro další postup stavby pořizuje Zhotovitel i příslušnou fotodokumentaci, která se stane součástí Stavebního deníku.

8.2. Kontrolní dny

- 8.2.1. Pro účely kontroly průběhu provádění díla organizuje Objednatel Kontrolní dny v termínech nezbytných pro řádné provádění kontroly, nejméně však jedenkrát měsíčně. Objednatel je povinen oznámit konání Kontrolního dne písemně a nejméně pět dnů před jeho konáním.

9. Provádění díla a bezpečnost práce

9.1. Provádění díla

- 9.1.1. Zhotovitel je povinen provést dílo s maximální odbornou péčí, v obvyklé kvalitě, na svůj náklad a na své nebezpečí, ve sjednané době. Objednatel je povinen včas a řádně provedené dílo převzít. Objednatel není povinen převzít dílo s vadami a nedodělky. Zhotovitel je povinen při realizaci díla dále postupovat tak, aby případná nezbytná omezení vlastníků nemovitostí dotčených stavbou byla jen na nezbytně nutnou dobu (zajištění přístupu a příjezdu k objektům, přerušování zásobování vodou, elektrickou energií...). Pokud k těmto omezením bude nutno přistoupit je povinen zhotovitel všechny vlastníky dotčených nemovitostí v dostatečně dlouhém předstihu o těchto omezeních prokazatelně informovat. Zhotovitel je povinen trvale zajistit přístup do objektů dotčených stavbou. Příjezd do objektů je možné omezit jen na nezbytně nutnou dobu. Konkrétní termíny přerušování příjezdu k objektu musí být projednány s vlastníky přilehlých nemovitostí, tak aby bylo zajištěno zásobování provozoven dotčených stavbou.
- 9.1.2. Při provádění díla postupuje zhotovitel samostatně. Zhotovitel se však zavazuje respektovat veškeré pokyny objednatele. Zjistí-li zhotovitel, že pokyny objednatele jsou nevhodné, je povinen o této skutečnosti objednatele ihned písemně vyrozumět na adresu jeho sídla uvedenou v této smlouvě a vyčkat jeho stanoviska, jinak odpovídá za vzniklou škodu. Objednatel se vyjádří písemně na adresu zhotovitele uvedenou v této smlouvě do 48 hodin po doručení vyrozumění.
- 9.1.3. Věci, které jsou potřebné k provedení díla, je povinen opatřit vlastním nákladem zhotovitel, pokud v této smlouvě není výslovně uvedeno, že je opatří objednatel. Objednatel je oprávněn kdykoli kontrolovat provádění díla. Zjistí-li objednatel, že zhotovitel provádí dílo v rozporu se svými povinnostmi, je objednatel oprávněn dožadovat se toho, aby zhotovitel odstranil vady vzniklé vadným prováděním a dílo prováděl řádným způsobem. Jestliže zhotovitel díla tak neučiní ani v přiměřené lhůtě mu k tomu poskytnuté, je objednatel oprávněn odstoupit od smlouvy.
- 9.1.4. Zhotovitel je povinen písemně upozornit objednatele na jeho adresu uvedenou v této smlouvě bez zbytečného odkladu na nevhodnou povahu věcí převzatých od objednatele nebo pokynů daných mu objednatelem k provedení díla, jestliže zhotovitel mohl tuto nevhodnost zjistit při vynaložení odborné péče. Zhotovitel se v rámci svého plnění dle této smlouvy rovněž zavazuje přezkoumat projektovou dokumentaci z hlediska její správnosti a na případně zjištěné nedostatky bezodkladně písemně upozornit objednatele a zpracovatele projektové dokumentace.
- 9.1.5. Zhotovitel je povinen vyzvat písemně objednatele ke kontrole a prověření prací, které v dalším postupu budou zakryty nebo se stanou nepřístupnými alespoň 3 pracovní dny předem. Pokud tak neučiní, je povinen na žádost

objednatele tyto práce vlastním nákladem odkrýt v termínu stanoveném objednatelem.

9.1.6. Pro případ, že se objednatel ke kontrole nedostaví ani v náhradním termínu, který zhotovitel písemně oznámí zápisem ve stavebním deníku a který nebude starší než 24 hodin, je zhotovitel oprávněn předmětné práce zakrýt. Souhlas nebo nesouhlas se zakrytím vydá objednatel nejpozději do 24 hodin po jejich prověření písemně, formou zápisu ve stavebním deníku. V případě porušení povinnosti tohoto bodu smlouvy zhotovitelem má objednatel právo na náklady zhotovitele požadovat odkrytí zakrytých prací v termínu stanoveném objednatelem. Kontrola prováděná objednatelem nezbavuje zhotovitele odpovědnosti za vady realizovaného díla. Platí v pracovní dny. Kontrola ve dnech pracovního volna musí být oznámena min. 48 hodin předem a dohodnuta oběma stranami.

9.1.7. Zhotovitel se zavazuje dodržet při provádění díla veškeré podmínky a připomínky vyplývající ze stavebního řízení. Pokud nesplněním těchto podmínek vznikne objednateli škoda, hradí ji zhotovitel v plném rozsahu.

9.1.8. Zhotovitel je povinen při realizaci díla dodržovat veškeré ČSN a bezpečnostní předpisy, veškeré zákony a jejich prováděcí vyhlášky, které se týkají jeho činnosti. Pokud porušením těchto předpisů vznikne jakákoliv škoda, nese veškeré vzniklé škody a náklady zhotovitel. Zhotovitel je povinen zabezpečit dílo proti krádeži.

9.1.9. Veškeré odborné práce musí vykonávat pracovníci zhotovitele nebo jeho subdodavatelů mající příslušnou kvalifikaci. Doklad o kvalifikaci pracovníků je zhotovitel na požádání objednatele povinen kdykoli ihned doložit.

9.2. Pokyny Objednatele

9.2.1. Při provádění díla postupuje Zhotovitel samostatně. Zhotovitel se však zavazuje respektovat veškeré pokyny Objednatele, týkající se realizace předmětného díla a upozorňující na možné porušování smluvních povinností Zhotovitele.

9.2.2. Zhotovitel je povinen upozornit Objednatele bez zbytečného odkladu na nevhodnou povahu věcí převzatých od Objednatele nebo pokynů daných mu Objednatelem k provedení díla, jestliže Zhotovitel mohl tuto nevhodnost zjistit při vynaložení odborné péče.

9.3. Dodržování bezpečnosti a hygieny práce

9.3.1. Zhotovitel je povinen zajistit při provádění díla dodržení veškerých bezpečnostních opatření a hygienických opatření a opatření vedoucích k požární ochraně prováděného díla, a to v rozsahu a způsobem stanoveným příslušnými předpisy.

9.3.2. Zhotovitel v plné míře zodpovídá za bezpečnost a ochranu zdraví všech osob v prostoru staveniště a zabezpečí jejich vybavení ochrannými pracovními pomůckami. Dále se zhotovitel zavazuje dodržovat hygienické či případně jiné předpisy související s realizací díla.

9.4. Odpovědnost Zhotovitele za škodu a povinnost nahradit škodu

9.4.1. Pokud činností Zhotovitele dojde ke způsobení škody Objednateli nebo třetím osobám z titulu opomenutí, nedbalosti nebo neplněním podmínek vyplývajících ze zákona, technických nebo jiných norem nebo vyplývajících z této smlouvy je Zhotovitel povinen bez zbytečného odkladu tuto škodu

odstranit a není-li to možné, tak finančně uhradit. Veškeré náklady s tím spojené nese Zhotovitel.

9.4.2. Zhotovitel odpovídá i za škodu způsobenou činností těch, kteří pro něj dílo provádějí.

9.4.3. Zhotovitel odpovídá za škodu způsobenou okolnostmi, které mají původ v povaze strojů, přístrojů nebo jiných věcí, které zhotovitel použil nebo hodlal použít při provádění díla.

9.5. Archeologické nálezy

9.5.1. Jestliže zhotovitel při provádění prací narazí na archeologické nálezy, je povinen přerušit práce a informovat písemně objednatel a všechny oprávněné orgány státní správy či jiné oprávněné organizace. Objednatel je povinen rozhodnout o dalším postupu.

10. Předání a převzetí díla

10.1. Organizace předání díla

10.1.1. Zhotovitel je povinen písemně oznámit Objednateli nejpozději 5 dnů předem, kdy bude dílo připraveno k předání a převzetí. Objednatel je pak povinen nejpozději do tří dnů od termínu stanoveného zhotovitelem zahájit přejímací řízení a řádně v něm pokračovat.

10.2. Protokol o předání a převzetí díla

10.2.1. O průběhu předávacího a přejímacího řízení pořídí Objednatel zápis (protokol).

10.2.2. Obsahuje-li dílo, které je předmětem předání a převzetí Vady nebo Nedodělky, musí protokol obsahovat i:

- soupis zjištěných Vad a Nedodělků
- dohodu o způsobu a termínech jejich odstranění, popřípadě o jiném způsobu narovnání
- dohodu o zpřístupnění díla nebo jeho částí Zhotoviteli za účelem odstranění Vad nebo Nedodělků

10.2.3. V případě, že objednatel odmítá dílo převzít, uvede v protokolu o předání a převzetí díla i důvody, pro které odmítá dílo převzít.

10.2.4. Objednatel je oprávněn při přejímacím a předávacím řízení požadovat provedení dalších dodatečných zkoušek včetně zdůvodnění proč je požaduje a s uvedením termínu do kdy je požaduje provést. Tento požadavek však není důvodem k odmítnutí převzetí díla.

11. Záruka za jakost díla

11.1. Odpovědnost za vady díla

11.1.1. Zhotovitel odpovídá za vady, jež má dílo v době jeho předání a dále odpovídá za vady díla zjištěné v záruční době.

11.1.2. Záruční lhůta je stanovena v délce 36 měsíců.

11.1.3. Záruční lhůta neběží po dobu, po kterou Objednatel nemohl předmět díla užívat pro vady díla, za které zhotovitel odpovídá.

- 11.1.4. Pro ty části díla, které byly v důsledku oprávněné reklamace Objednatele Zhotovitelem opraveny, běží záruční lhůta opětovně od počátku ode dne provedení reklamační opravy.
- 11.2. Podmínky odstranění reklamovaných vad
- 11.2.1. Zhotovitel je povinen nejpozději do 5ti dnů po obdržení reklamace písemně oznámit Objednateli zda reklamaci uznává či neuznává. Pokud tak neučiní, má se za to, že reklamaci Objednatele uznává. Vždy však musí písemně sdělit, v jakém termínu nastoupí k odstranění vad(y). Tento termín nesmí být delší než 10 dnů ode dne obdržení reklamace, a to bez ohledu na to zda Zhotovitel reklamaci uznává či neuznává.
- 11.2.2. Nenastoupí-li Zhotovitel k odstranění reklamované vady ve sjednané lhůtě, je Objednatel oprávněn pověřit odstraněním vady jinou odbornou právníčkou nebo fyzickou osobu. Veškeré takto vzniklé náklady uhradí Objednateli Zhotovitel.
- 11.2.3. Jestliže Objednatel v reklamaci výslovně uvede, že se jedná o havárii, je Zhotovitel povinen nastoupit a zahájit odstraňování vady (havárie) nejpozději do 48 hod po obdržení reklamace (oznámení).

12. Vlastnictví díla a nebezpečí škody na díle

- 12.1. Vlastnictví díla
- 12.1.1. Vlastníkem zhotovovaného díla je od počátku Objednatel.
- 12.2. Nebezpečí škody na díle
- 12.2.1. Nebezpečí škody nese od počátku Zhotovitel, a to až do doby řádného předání a převzetí díla mezi Zhotovitelem a Objednatelem.

13. Pojištění díla

- 13.1. Pojištění zhotovitele
- 13.1.1. Zhotovitel je povinen být pojištěn proti škodám způsobeným jeho činností včetně možných škod pracovníků zhotovitele, a to až do výše ceny díla. Doklady o pojištění je povinen na požádání předložit objednateli.
- 13.1.2. Náklady na pojištění nese Zhotovitel a má je zahrnuté ve sjednané ceně.

14. Vyšší moc

- 14.1. Definice vyšší moci
- 14.1.1. Za vyšší moc se považují okolnosti mající vliv na dílo, které nejsou závislé na smluvních stranách a které smluvní strany nemohou ovlivnit. Jedná se např. o válku, mobilizaci, povstání, živelné pohromy apod.
- 14.2. Práva a povinnosti při vzniku vyšší moci
- 14.2.1. Pokud se provedení předmětu díla za sjednaných podmínek stane nemožným v důsledku vzniku vyšší moci, strana, která se bude chtít na vyšší moc odvolat, požádá druhou stranu o úpravu smlouvy ve vztahu k předmětu, ceně a době plnění. Pokud nedojde k dohodě, má strana, která se důvodně

odvolala na vyšší moc, právo odstoupit od smlouvy. Účinnost odstoupení nastává v tomto případě dnem doručení oznámení.

15. Zvláštní ustanovení smlouvy

15.1. Subdodavatelé

15.1.1. Zhotovitel je povinen zajistit a financovat veškeré subdodavatelské práce a nese za ně odpovědnost a záruku v plném rozsahu dle této smlouvy, jako by je provedl sám osobně. Smluvní vztah zhotovitele se subdodavatelem musí být v souladu s touto smlouvou – za to odpovídá zhotovitel a objednatel má právo tuto skutečnost kdykoli zkontrolovat a žádat po zhotoviteli seznam subdodavatelů i předložení smluv se všemi subdodavateli v termínu, který určí. Pokud zhotovitel na žádost objednatele ve stanoveném termínu seznam všech subdodavatelů nebo smlouvy se všemi požadovanými subdodavateli nepředloží nebo bude zjištěn nesoulad těchto subdodavatelských smluv s touto smlouvou o dílo, bude tato skutečnost posuzována jako podstatné porušení této smlouvy o dílo ze strany zhotovitele se všemi důsledky.

15.1.2. Změna subdodavatele, jehož prostřednictvím zhotovitel prokazoval v zadávacím řízení kvalifikaci, je možná pouze po předchozím schválení ze strany objednatele, a to za předpokladu, že nový subdodavatel prokáže před uzavřením smlouvy mezi zhotovitelem a subdodavatelem kvalifikaci v rozsahu minimálně shodném s rozsahem, kterým kvalifikaci prokazoval původní subdodavatel.

15.2. Technický dozor

15.2.1. Technický dozor na stavbě nesmí provádět zhotovitel ani osoba s ním propojená.

16. Změna smlouvy

16.1. Forma změny smlouvy

16.1.1. Jakákoliv změna smlouvy musí mít písemnou formu a musí být podepsána osobami oprávněnými za Objednatele a Zhotovitele jednat a podepisovat nebo osobami jimi zmocněnými.

16.1.2. Změny smlouvy se sjednávají jako dodatek ke smlouvě s číselným označením podle pořadového čísla příslušné změny smlouvy.

17. Závěrečná ustanovení

17.1. Tato smlouva může být upravována a měněna pouze se souhlasem obou smluvních stran. Tyto změny musí být provedeny písemně formou dodatku ke smlouvě.

17.2. Tato smlouva je sepsána ve 2 vyhotoveních, přičemž každá ze smluvních stran obdrží 1 vyhotovení.

17.3. Tato smlouva o dílo nabývá platnosti a účinnosti dnem podpisu obou smluvních stran.

17.4. Právní vztahy touto smlouvou výslovně neupravené se řídí právním řádem ČR.

17.5. Smluvní strany prohlašují, že tato smlouva je projevem jejich svobodné vážné a určité vůle a na důkaz toho připojují své podpisy. Obě strany tímto prohlašují, že jsou osoby níže uvedené oprávněny tuto smlouvu podepsat.

Přílohy a součásti Smlouvy:

- Položkový rozpočet
- „Dokumentace pro výběr zhotovitele“, vypracované firmou Jančálek s. r.o., zakázkové číslo 1136.1 z července 2014, odpovědný projektant Ing. Tomáš Dřimal.

Za objednatele:

Jméno a funkce: _____, starosta města

Podpis: _____

Datum: V Břeclavi dne: 2014

Za zhotovitele:

Jméno a funkce: _____

Podpis: _____

Datum: V Břeclavi dne:.....2014