



Vodovody a kanalizace Břeclav, a.s.

VÝROČNÍ ZPRÁVA

2014



Obsah:

ÚVODNÍ SLOVO	4
Základní údaje o akciové společnosti	5
Údaje o činnosti a předmětu podnikání společnosti	8
Údaje o hospodářských výsledcích a finanční situaci společnosti	21
Hlavní záměry společnosti pro rok 2015	24
Řádná roční účetní závěrka k 31. 12. 2014 (včetně Příloh)	26
ZPRÁVA AUDITORA	38





Úvodní slovo:

Vážení akcionáři,

v návaznosti na ukončení dalšího roku hospodaření Vám představenstvo společnosti Vodovody a kanalizace Břeclav, a.s. předkládá Výroční zprávu za rok 2014. V ní naleznete základní informace o hospodaření společnosti a stavu jejího majetku za rok 2014 a podnikatelský záměr na rok 2015.

Hlavní činností naší společnosti je dodávka pitné vody a odvádění a čištění odpadních vod. V těchto základních činnostech nedošlo v roce 2014 k žádným větším problémům ani výkyvům. Byl zajištěn plynulý provoz ve všech těchto základních oblastech naší činnosti.

V uplynulém roce jsme zaznamenali mírné zvýšení odebrané pitné vody. Množství fakturované pitné vody za uplynulý rok 5 019 tis. m³ bylo o 90 tis. m³ vyšší než skutečnost minulého roku. Obdobný trend sledujeme i u vody odpadní.

Množství fakturovaných odpadních vod v roce 2014 a to 3 369 tis. m³ bylo vyšší, než byla skutečnost roku 2013 o 64 tis. m³.

Pro rok 2014 představenstvo schválilo cenu za 1 m³ vody pitné o 7,7 % vyšší, jak tomu bylo v roce 2013, a to ve výši 34,20 Kč bez DPH za 1 m³ fakturované pitné vody resp. 39,33 Kč za 1 m³ včetně DPH.

Cena fakturované vody odpadní se v roce 2014 v porovnání s rokem 2013 zvýšila o 1,2 % a činila 37,69 Kč bez DPH za každý fakturovaný m³ odvedené odpadní vody resp. 43,34 Kč za 1 m³ včetně DPH. Do této ceny se promítají zvýšené náklady provozu čistíren odpadních vod a kanalizací.

V roce 2014 společnost vykázala celkové tržby a výnosy ve výši 318 096 tis. Kč, celkové náklady činily 315 417 tis. Kč. Hospodaření společnosti v roce 2014 skončilo ziskem ve výši 2 679 tis. Kč. Lze konstatovat, že společnost v roce 2014 dosáhla příznivého ekonomického výsledku.

Společnost v roce 2014 hradila veškeré své provozní finanční závazky z vlastních zdrojů a byla po celé hodnocené období solventní. Úvěr na provozní potřeby nebyl v průběhu roku 2014 čerpán.

Povinnosti vůči financující bance v podobě splátek investičních úvěrů a plateb úroků byly v termínech plněny.

V rámci investiční činnosti se společnost zaměřuje na rekonstrukce a modernizace vlastního vodohospodářského majetku a výstavbu nových vodohospodářských kapacit.

Společnost v průběhu roku 2014 zajišťovala úkoly dané plánem pořízení majetku pro rok 2014. Vlastní investiční činnost společnosti se soustředila především na stavební úpravy stávajících vodovodů.

V průběhu roku 2014 pokračovala stavební část investiční akce „Břeclav – úpravna vody Kančí obora“, jejíž dokončení je plánováno v první polovině roku 2015.

Dále byly zahájeny stavební části investičních akcí „Úpravna vody Zaječí – intenzifikace a rekonstrukce“ a „ČOV Rakvice“, dokončení těchto akcí s rozpočtem cca 590 mil. Kč je plánováno v druhé polovině roku 2015.

Všechny projekty jsou z podstatné části financovány z dotací přiznaných v rámci Operačního programu životního prostředí.

Činnost v roce 2015 bude úzce navazovat na předchozí období. Vychází z podnikatelského záměru na rok 2015. Maximální pozornost bude věnována hlavnímu předmětu činnosti a.s. tj. kvalitnímu provozování vodovodů a kanalizací, péči o zákazníka a péči o vodohospodářský majetek.

Poděkování patří všem členům představenstva a dozorčí rady za zodpovědné vedení společnosti, ale také všem zaměstnancům společnosti za aktivní přístup a zodpovědnost při plnění svých úkolů k dosažení stanovených cílů společnosti. Děkujeme také našim akcionářům za projevenou důvěru a podporu.

Představenstvo společnosti
Vodovody a kanalizace Břeclav, a.s.

I. ZÁKLADNÍ ÚDAJE O AKCIOVÉ SPOLEČNOSTI

Obchodní firma:	Vodovody a kanalizace Břeclav, a.s.
Sídlo:	Čechova 1300/23, 690 11 Břeclav
Právní forma:	Akciová společnost
IČ:	494 55 168
DIČ:	CZ49455168

Akciová společnost byla založena dne 25. 10. 1993 podle § 172 Obchodního zákoníku.

Dne 1. 1. 1994 byla akciová společnost zapsána do obchodního rejstříku, vedeném Krajským soudem v Brně, oddíl B, vložka I 176.

Předmět podnikání (viz Stanovy čl. 5):

- provozování vodovodů a kanalizací pro veřejnou potřebu
- diagnostika vodovodních a kanalizačních sítí
- provádění analýz vzorků vod
- podnikání v oblasti nakládání s nebezpečnými odpady
- projektová činnost ve výstavbě
- investorská a inženýrská činnost
- provádění staveb včetně jejich změn, udržovacích prací na nich a jejich odstraňování
- koupě zboží za účelem jeho dalšího prodeje a prodej
- silniční motorová doprava
- montáž měřidel
- pronájem strojů a strojních zařízení

Společnost není součástí žádného koncernu, nemá přímou ani nepřímou účast v žádné osobě a není součástí konsolidačního celku. Společnost nemá žádnou organizační složku v zahraničí.

Společnost nemá aktivity v oblasti výzkumu a vývoje.

Péče o životní prostředí

Veškeré prováděné práce v rámci akciové společnosti jsou realizovány tak, aby byly v souladu s ochranou životního prostředí. Ochrana životního prostředí je jednou z priorit naší společnosti. Nejvíce přispívá k ochraně životního prostředí naše činnost v oblasti odvádění a čištění odpadních vod. Modernizací čistíren odpadních vod a postupnou obnovou původního technologického zařízení byla zvýšena účinnost čištění odpadních vod a to především u znečištění stanoveného jako celkový dusík a fosfor. Díky modernizaci čistíren odpadních vod se podařilo snížit celkové znečištění vypouštěné do toků. U celkového dusíku a fosforu došlo ke snížení vypouštěného množství o 50 %. Zvyšuje se kvalita čistírenského kalu, který se využívá na výrobu kompostů a rekultivačních zemín. Bioplyn vznikající stabilizací kalu se na ČOV Břeclav využívá pro výrobu elektrické energie a vytápění. Na ČOV Břeclav je podíl vyrobené elektrické energie na celkové spotřebě ČOV 11 %. Spalováním bioplynu se ušetří 40 % z celkové spotřeby zemního plynu.



Údaje o základním kapitálu společnosti

Základní kapitál společnosti zapsaný v obchodním rejstříku činí 1 112 703 000,- Kč.

Základní kapitál společnosti je rozdělen na 1 112 703 akcií, všechny o jmenovité hodnotě 1000,- Kč.

Společnost vlastní 1 akcii.

V zaknihované podobě jsou vydány cenné papíry:

a) akcie na majitele	ISIN CZ 0009064952	v počtu	53 239 kusů	4,79 %
b) akcie na jméno	ISIN CZ 0009065066	v počtu	438 190 kusů	39,38 %
c) akcie ve vlastnictví společnosti		v počtu	1 kus	

V listinné podobě jsou vydány cenné papíry:

akcie na jméno	v počtu	621 273 kusů	55,83 %
----------------	---------	--------------	---------

Počet akcií ve vlastnictví měst a obcí činí 1.068.116 kusů tj. 95,99 % z celkového počtu akcií.

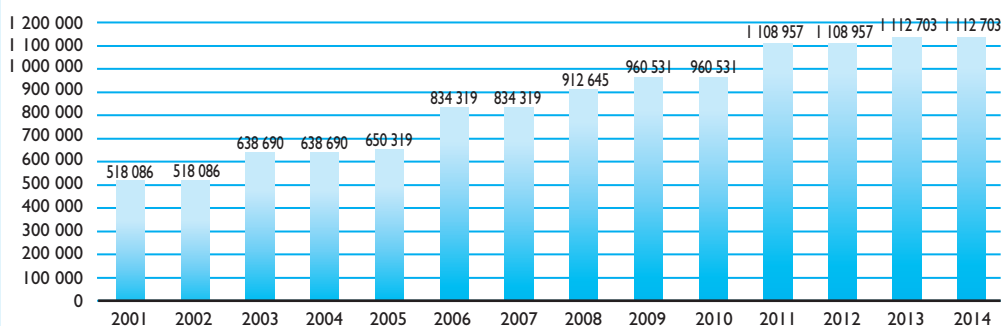
Vlastnictví akcií společnosti

Akcie ve vlastnictví ostatních akcionářů
4,01 %



Akcie ve vlastnictví měst a obcí 95,99 %

Hodnota základního kapitálu v tisících Kč



Akcie na majitele jsou volně převoditelné, převádějí se změnou registrace majitele cenného papíru v zákonem stanovené evidenci podle zákona o cenných papírech.

Rozhodnutím Komise pro cenné papíry, které nabylo právní moci dne 21. 5. 2003, byly akcie na majitele ISIN CZ 0009064952 vyřazeny z obchodování na veřejném trhu organizovaném RM-Systemem.

Převoditelnost akcií na jméno je omezena podle článku č. 7 Stanov společnosti.

Majitelé více než 5 % akcií společnosti dle stavu k 31.12.2014:

Město Břeclav, IČ: 00283061	- 25,74 % akcií
Město Pohořelice, IČ: 00283509	- 11,92 % akcií
Město Hustopeče, IČ: 00283193	- 11,54 % akcií
Město Mikulov, IČ: 00283347	- 7,85 % akcií
Obec Lednice, IČ: 00283339	- 5,88 % akcií

Orgány společnosti

Valná hromada:

Řádná Valná hromada akcionářů, konaná dne 25. června 2014, projednala a schválila zprávu o podnikatelské činnosti a stavu majetku společnosti za rok 2013, zprávu o účetní závěrce za rok 2013, rozdělení zisku za rok 2013 a zprávu dozorčí rady. Projednala a schválila podnikatelský záměr na rok 2014. Dále projednala a schválila změnu stanov společnosti v návaznosti na nový občanský zákoník a zákon o obchodních korporacích, schválila auditora společnosti, pověření představenstva zvyšovat základní kapitál a smlouvy o výkonu funkce členů představenstva a dozorčí rady.

Jména a údaje o statutárních a dozorčích orgánech společnosti:

Složení představenstva k 31.12.2014:

Ing. Jaroslav Parolek	předseda představenstva
Rostislav Košťial	místopředseda představenstva
Ing. Luboš Kuchynka	místopředseda představenstva
Ing.arch. Anna Procházková	členka představenstva
Ing. Pavlína Vlková	členka představenstva
Ing. Petr Marcinčák	člen představenstva
Ing. Josef Svoboda	člen představenstva

Složení dozorčí rady k 31.12.2014:

Petr Slezák	předseda dozorčí rady
František Trefilík	místopředseda dozorčí rady
RNDr. Miloš Petřů	člen dozorčí rady
Tomáš Bílek	člen dozorčí rady
František Studýnka	člen dozorčí rady
Ing. Zdeněk Adámek	člen dozorčí rady

Dne 21. 1. 2015 vypršel mandát všem členům představenstva a dozorčí rady, kteří byli zvoleni mimořádnou valnou hromadou, konanou dne 21. 1. 2011.

Valná hromada akcionářů konaná dne 20. února 2015 zvolila nové orgány společnosti, představenstvo a dozorčí radu v tomto složení:

a) představenstvo společnosti:

Ing. Jaroslav Válka (představenstvem zvolen předsedou představenstva dne 12. 3. 2015)
 Ing. Pavlína Vlková (představenstvem zvolena místopředsedkyní představenstva dne 12. 3. 2015)
 Bořivoj Švásta (představenstvem zvolen místopředsedou představenstva dne 12. 3. 2015)
 Ing. Pavel Dominik
 RNDr. Libor Kabát
 Rostislav Košťial
 Ing. Josef Svoboda

b) dozorčí rada společnosti:

Ing. Zdeněk Adámek (dozorčí radou zvolen předsedou dozorčí rady dne 11. 3. 2015)
 Bc. Tomáš Frýdek (dozorčí radou zvolen místopředsedou dozorčí rady dne 11. 3. 2015)
 Tomáš Bílek
 František Studýnka
 František Trefilík

Společnost Vodovody a kanalizace Břeclav, a.s. není ovládanou osobou ve smyslu zákona o obchodních korporacích.



II. ÚDAJE O ČINNOSTI A PŘEDMĚTU PODNIKÁNÍ SPOLEČNOSTI

Hlavním předmětem podnikání společnosti je zásobování obyvatelstva a podnikatelské sféry pitnou vodou, odvádění a čištění odpadních vod. Společnost provozuje vodohospodářská zařízení v 73 městech a obcích Břeclavska, Hustopečska, Mikulovska a Pohořelicka.

Hlavní fakturované výrobky a služby jsou voda pitná (vodné) a voda odpadní (stočné) v následujícím množství:

Rok	2012	2013	2014
Voda pitná v tis.m ³	5 089	4 929	5 019
Voda odpadní v tis.m ³	3 389	3 305	3 369

Výrazné změny v podnikání v roce 2014 nenastaly.

Sídla organizačních složek:

- 1) Hustopeče, Nádražní 9 – středisko vodovodů
- 2) Mikulov, Hraničářů 6 – středisko vodovodů
- 3) Břeclav, Bratislavská – středisko vodovodů
- 4) Břeclav, Kančí obora, Bratislavská – středisko laboratoří
- 5) Břeclav, Bratislavská – středisko kanalizací a ČOV
- 6) Břeclav, Čechova 1300/23 – správa společnosti

Oblast zásobování pitnou vodou:

Základem podnikání a poslání naší akciové společnosti je výroba a dodávka pitné vody v návaznosti na provoz vodohospodářských zařízení jako jsou úpravní vody (Břeclav-Kančí obora, Lednice a Zaječí), vodojemy, čerpací stanice a vodovodní sítě. Do této činnosti patří rovněž ochrana a údržba vodních zdrojů. S těmito činnostmi úzce souvisí i provoz akreditované laboratoře, bez které nelze žádný chod výše jmenovaných zařízení zajišťovat.

V roce 2014 jsme zaznamenali mírný nárůst odběrů vody z vodovodní sítě. Dokumentuje to množství fakturované pitné vody. Specifická spotřeba dosáhla v roce 2014 průměrné výše 81 litrů na obyvatele a den. Z celkového množství odebralo obyvatelstvo 64 % vody a ostatní odběratelé 36 %.

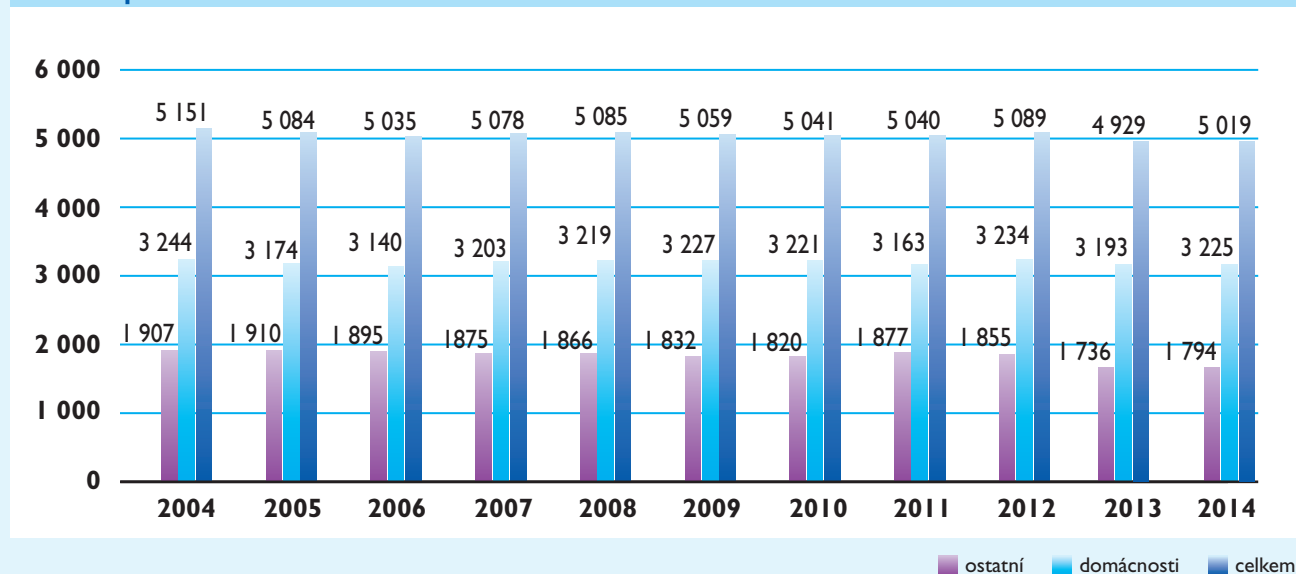
Můžeme konstatovat, že zásobování pitnou vodou v roce 2014 bylo spolehlivé, bez větších výpadků. V průběhu roku nedošlo k významnějšímu výpadku dodávky vody, který by vyžadoval mimořádná opatření či náhradní řešení v zásobování obyvatel pitnou vodou. Významnou roli má vodárenský dispečink, který se stal spolehlivým nástrojem k řízení výroby a distribuci pitné vody v celém vodárenském systému.

Přehled tržeb a výnosů podle činností (v tis. Kč):

Tržby a výnosy / rok	2012	2013	2014
Za vodné	159 528	155 685	168 203
Za stočné	118 559	122 118	126 794
Za ostatní činnosti	34 915	32 205	23 099
Tržby a výnosy celkem	313 002	310 008	318 096

Veškeré tržby a výnosy jsou realizovány v tuzemsku.

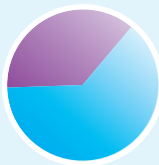
Voda pitná fakturovaná v letech 2004 až 2014 v tis. m³



Struktura fakturované vody pitné v tis. m³ za rok 2014

Ostatní odběratelé: 1 794

Domácnosti: 3 225



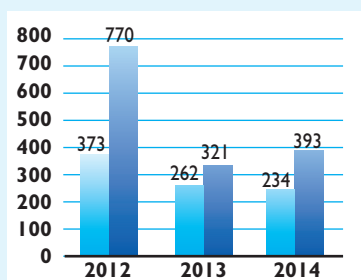
Oblast pitných vod	2010	2011	2012	2013	2014
Počet napojených obyvatel	114 338	115 433	109 641	111 800	109 073
Podíl napojených obyvatel v %	92	93	88	90	89
Délka vodovodní sítě v km	915	926	933	940	950
Počet osazených vodoměrů	33 891	34 207	34 390	34 623	35 030
Voda vyrobená v tis. m ³	5 973	6 053	6 014	5 869	5 996
Voda převzatá v tis. m ³	355	347	366	324	308
Voda fakturovaná pitná v tis. m ³	5 041	5 040	5 089	4 929	5 019
z toho pro domácnosti v tis. m ³	3 221	3 163	3 234	3 193	3 225
pro ostatní odběratele v tis. m ³	1 820	1 877	1 855	1 736	1 794
Ztráty vody v celkem v tis. m ³	1 287	1 013	1 005	978	995
Spotřeba v litrech/obyvatel/den	77	75	81	78	81
Počet úpraven vody	3	3	3	3	3
Kapacita úpraven vody v l/sec	285	285	285	285	285
Počet vodojemů	70	70	70	70	70
Objem akumulace vodojemů v m ³	28 075	28 075	28 075	28 075	28 075



Porovnání počtu nalezených a odstraněných poruch v letech 2012 až 2014

	Středisko	2012	2013	2014
poruchy na vodovodních řádech	Hustopeče	168	130	150
	Mikulov	159	106	63
	Břeclav	46	26	21
	Celkem	373	262	234
poruchy na vodovodních přípojkách	Hustopeče	425	169	161
	Mikulov	275	123	206
	Břeclav	70	29	26
	Celkem	770	321	393

V roce 2014 řešily provozy vodovodů celou řadu havárií a poruch na vodovodní síti a na přípojkách. Havárie i poruchy byly odstraňovány bezprostředně po jejich nahlášení se snahou obnovit dodávku pitné vody v co nejkratší době. Delší odstávky vody byly řešeny náhradním nouzovým zásobováním.

Přehled poruch v letech 2012 až 2014



 poruchy na vodovodních řádech
 poruchy na vodovodních přípojkách



Kvalita pitné vody

Četnost a rozsah kontroly kvality zdrojů pitné vody jsou stanoveny vyhláškou Ministerstva zemědělství č. 428/2001 Sb., kterou se provádí zákon č. 274/2001 Sb., o vodovodech a kanalizacích pro veřejnou potřebu.

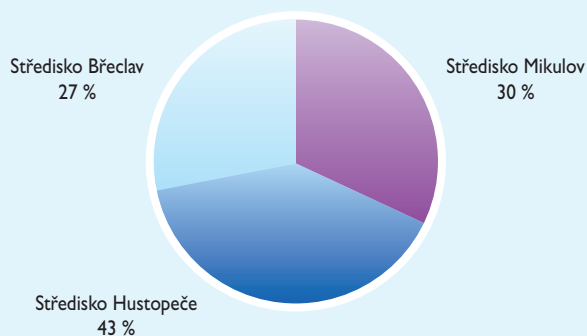
Kontrola kvality pitné vody v rozvodné síti se v roce 2014 prováděla dle vyhlášky Ministerstva zdravotnictví č. 252/2004 Sb., kterou se stanoví hygienické požadavky na pitnou a teplou vodu a četnost a rozsah kontroly pitné vody.

V roce 2014 byly prováděny průběžné analýzy denně odebíraných vzorků vody na dílčích technologických částech a na výstupu z úpraven vody. Vodohospodářské laboratoře společnosti jsou akreditovány Českým institutem pro akreditaci, o. p. s. Předmětem akreditace jsou chemické, fyzikální, mikrobiologické, biologické a senzorické rozborů podzemních, pitných, povrchových a odpadních vod a kalů.

Kvalitu pitné vody upravené na úpravárnách vody Břeclov, Lednice a Zaječí uvádí tabulka:

ukazatel	jednotky	Limit dle vyhl. č. 252/2004 Sb.	Břeclov	Lednice	Zaječí
vyrobené množství	tis.m ³ /rok	1 626	1 476	954
barva	mg/l Pt	max.20	5	5	5
zákal	ZF	max.5	0,12	0,002	0,002
pH	6,5 - 9,5	8,1	7,4	8,0
vápník+hořčík	mmol/l	2 - 3,5	3,19	3,49	2,75
železo	mg/l	max.0,2	0,029	0	0,006
amonné ionty	mg/l	max.0,5	0	0	0
dusičnany	mg/l	max.50	3,07	4,69	2,49
mangan	mg/l	max.0,05	0,014	0,005	0
duřitany	mg/l	max.0,1	0	0	0
sírany	mg/l	max.250	127	149	145
chloridy	mg/l	max.100	59	87	52
konduktivita	mS/m	max.125	72,6	88	68,4
CHSK _{Mn}	mg/l	max.3	1,9	1,9	1,9

Výroba vody v roce 2014



Oblast odvádění a čištění odpadních vod

V roce 2014 provozovala společnost Vodovody a kanalizace Břeclav, a.s. čistírny odpadních vod (ČOV) a stokové sítě v městech a obcích Břeclav, Rakvice, Hustopeče, Lednice, Hlohovec, Nejdeč, Kobylí, Kostice, Lanžhot, Mikulov, Nová Ves, Novosedly, Nový Přerov, Perná, Podivín, Pohořelice, Cvrčovice, Smolín, Přítluky, Nové Mlýny, Šakvice, Valtice a Velké Pavlovice. ČOV a stokové sítě v obcích Hlohovec, Kostice, Lanžhot, Novosedly, Nový Přerov, Přítluky, Nové Mlýny, Perná a Šakvice provozujeme na základě smluv o provozování uzavřenými s vlastníky ČOV a stokových sítí tj. s obcemi.

Na těchto kanalizačních sítích je celkem 58 čerpacích stanic a 18 čistíren odpadních vod. Přes ČOV protéklo v roce 2014 celkem 6 895 tis. m³ odpadních vod.

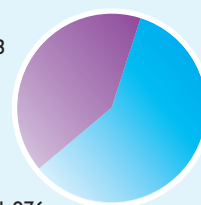
Za rok 2014 celkové množství fakturovaných odpadních vod činilo 3 369 tis. m³ z toho připadlo na domácnosti 1 976 tis. m³ a na ostatní producenty 1 393 tis. m³ odpadních vod. Množství fakturovaných odpadních vod se zvýšilo u obyvatelstva i u ostatních odběratelů v porovnání s rokem 2013.

Na zvýšení kvality čištění odpadních vod se výrazně podílí rekonstruované čistírny odpadních vod v městech a obcích Břeclav, Hustopeče, Lednice, Mikulov, Podivín, Pohořelice a Valtice.

V oblasti stokových sítí je kladen důraz na opravy poruch, revize, údržbu a čištění stokové sítě.

Struktura fakturované vody odpadní v tis. m³ za rok 2014

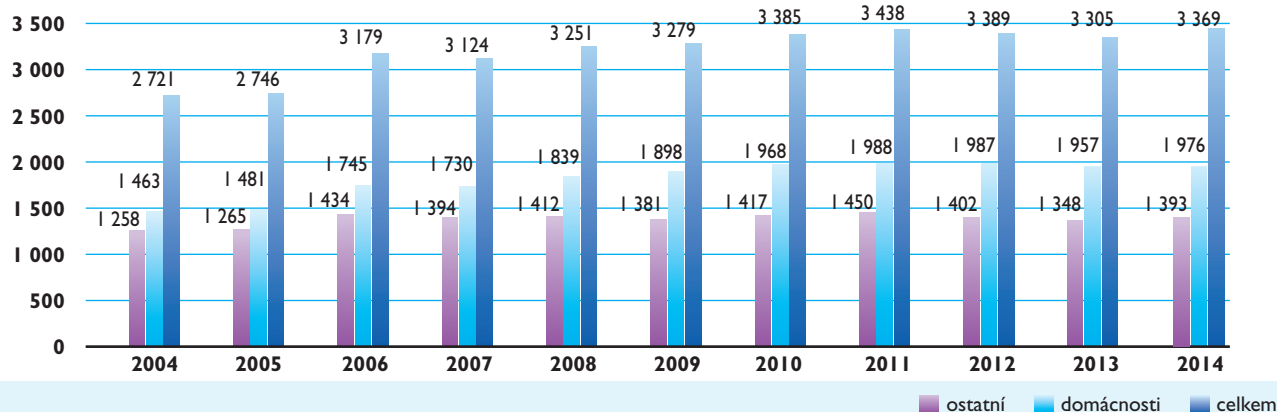
Ostatní producenti: 1 393



Domácnosti: 1 976

Oblast odpadních vod	2010	2011	2012	2013	2014
Počet obyvatel napojených na veřejnou kanalizaci	71 048	71 685	70 012	69 553	69 110
Podíl napojených obyvatel v %	57,3	57,4	57,4	57	57,2
Počet čistíren odpadních vod	18	17	17	18	18
Délka kanalizační sítě v km	263	307	307	310	315
Množství čištěných odpadních vod v tis. m ³	6 117	6 719	5 435	7 552	6 895
Množství fakturovaných odpadních vod v tis. m ³	3 385	3 438	3 389	3 305	3 369
z toho domácnostem v tis. m ³	1 968	1 988	1 987	1 957	1 976
ostatním v tis. m ³	1 417	1 450	1 402	1 348	1 393

Voda odpadní fakturovaná v letech 2004 až 2014 v tis. m³





Zdroje vody:

ÚV Břeclav – Kančí obora

ÚV Moravská Nová Ves

ÚV Lednice

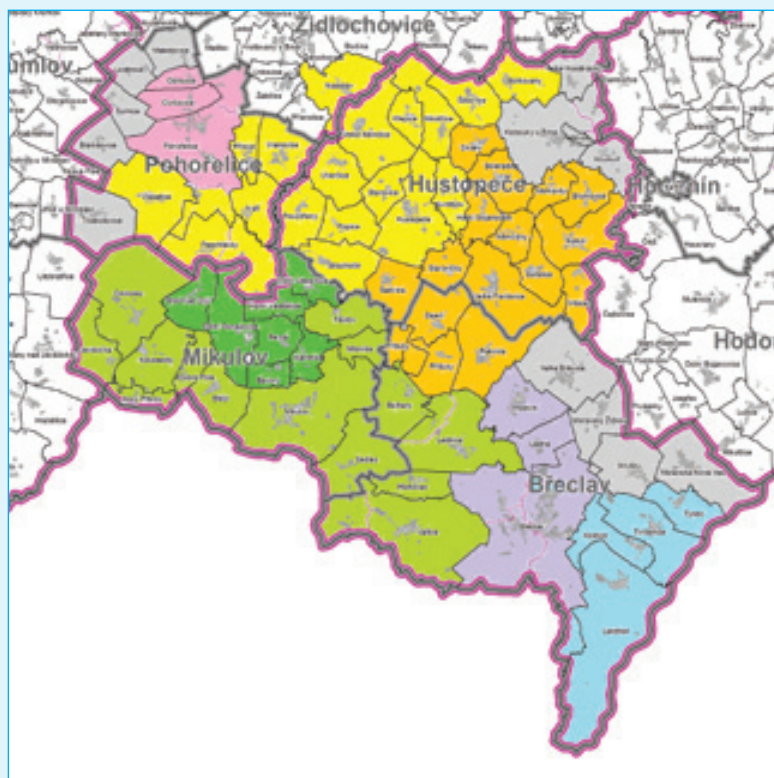
Prameniště Brod nad Dyjí

ÚV Zaječí

Prameniště Vranovice
a Nová ves u Pohořelic

Prameniště Cvrčovice

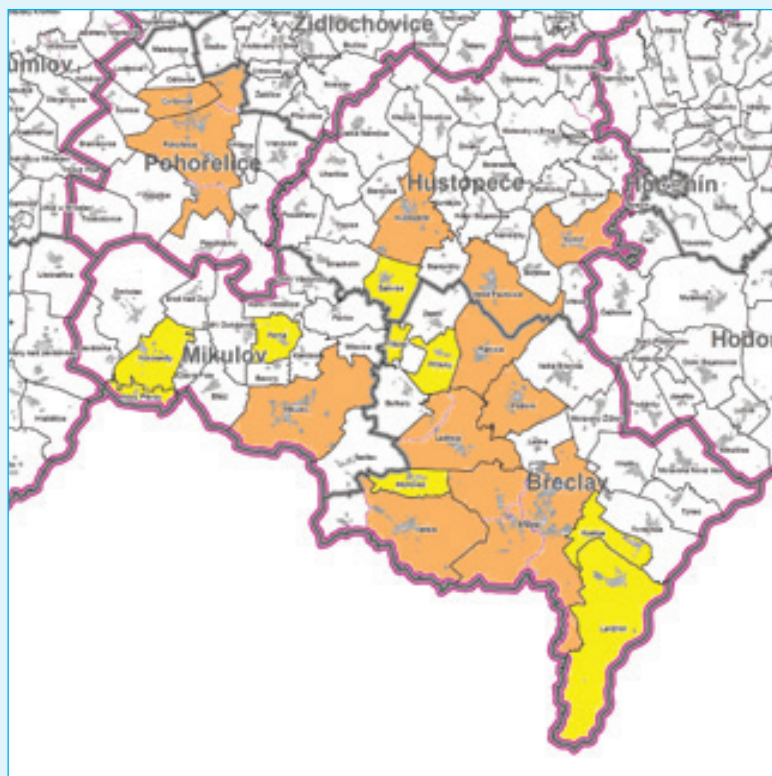
V obcích neprovozujeme vodovod



ČOV a kanalizace:

Cizí – provozované na základě smlouvy

V našem majetku



Investice, pořízení dlouhodobého majetku
Investiční činnost v roce 2014

Investiční činnost byla v roce 2014 převážně zaměřena na provádění rekonstrukcí stavebních objektů a liniových staveb – vodovodních řadů a kanalizačních stok, které jsou v majetku společnosti, zčásti pak byla provedena i výstavba objektů nových. Nejvýznamnějšími stavbami byly rekonstrukce částí vodovodní sítě ve Velkých Pavlovicích, Velkých Němčicích či Popicích a stokové sítě ve Valticích. Z rekonstruovaných stavebních objektů uvádíme např. správní budovu v areálu ČOV Břeclav, VDJ Brumovice, skládka sypkých hmot pro středisko vodovodů Mikulov. Ze strojního vybavení bylo významné pořízení tří dodávkových automobilů, tří osobních vozidel a jednoho zemního stroje.

Přehled hlavních stavebních akcí:

Název stavby	Investiční náklady (tis. Kč)	Způsob výstavby
Velké Němčice – ul. Zádvořník, U rybníka a U potoka – stavební úpravy vodovodu	2 562	dodavatelsky a vlastními pracovníky
ČOV Velké Pavlovice Intenzifikace aerace	1 963	dodavatelsky
Vodní zdroj Vranovice II, Násoskový řad + spouštěná studna	1 872	dodavatelsky a vlastními pracovníky
Mikulov – ul. Piaristů, stavební úpravy vodovodu	1 661	dodavatelsky a vlastními pracovníky
Brumovice – ul. Hlavní II. etapa, stavební úpravy vodovodu	1 258	dodavatelsky a vlastními pracovníky
ČOV Břeclav, zastřešení správní budovy	1 174	dodavatelsky
Popice – ul. Větrná a Nová, stavební úpravy vodovodu	1 145	vlastními pracovníky
VDJ Brumovice, stavební úpravy fasády	485	dodavatelsky

V rámci stavebně montážních činností prováděných vlastními pracovníky společnosti pro jiné právnické osoby byla provedena výstavba či přeložky vodovodních řadů v obcích Rakvice a Boleradice.



Velké Němčice – ul. Zádvořník, U rybníka a U potoka

Rozvodná vodovodní síť ve Velkých Němčicích byla postupně budována od čtyřicátých let dvacátého století. Vodovodní řady jsou místy poruchové a místy natolik inkrustované, že potřebují výměnu. Ve třech zmíněných lokalitách byly provedeny výměny vodovodních potrubí po vzájemné dohodě s Městyssem Velké Němčice, který následně realizoval kompletní rekonstrukci chodníků, pod kterými jsou řady vedeny. Zemní práce byly provedeny dodavatelsky, montáž trubního vedení vlastními pracovníky. Fotografie znázorňují přípravu staveniště a pokládku potrubí.



Mikulov – ul. Piaristů, stavební úpravy vodovodu

Původní vodovodní řad pocházející z padesátých let minulého století je již za hranicí životnosti. Objevují se zde časté poruchy, které jsou vlivem silničního provozu a blízkosti velkého množství podzemních inženýrských sítí velmi náročné na opravu. Stavba byla provedena v období říjen – listopad 2014, tedy po hlavní turistické sezóně. Po jednání, kdy provozovatel komunikace původně požadoval opravu poloviny šíře vozovky, bylo dohodnuto a odsouhlaseno, že bude provedena úprava jen nad výkopovou rýhou. Z hlediska realizace a koordinace se jednalo o náročnou stavbu.



Valtice – ul. Střelecká, sanace kanalizace bezvýkopovou metodou

Původní železobetonová stoka ze čtyřicátých let minulého století je vedena v úzké sklepní uličce a současně ve značné hloubce. Z důvodu předcházení škod na okolních stavbách zde byla navržena sanace kanalizace bezvýkopovou metodou, což znamená vyložkování kanalizace sanačním rukávem, který je následně za přetlaku vzduchu vytvrzován ultrafialovým zářením. Metoda je značně šetrná vůči svému okolí a vyžaduje pouze malý zábor veřejného prostranství. Prakticky veškerá činnost probíhá pod povrchem. Fotografie znázorňují vtahování rukávce a instalaci UV lamp pro vytvrzovací proces.



VDJ Brod nad Dyjí – VDJ Dolní Dunajovice, přívodný řad

Vodovodní řad propojující vodojem Brod nad Dyjí s vodojemem Dolní Dunajovice je proveden z ocelových trub DN 200 a pochází ze šedesátých let minulého století. Řad byl často poruchový. Byla proto provedena výměna potrubí v celé jeho trase, což činí 2 188 m. Realizace části trasy byla komplikovaná, vodovodní řad je veden vinicemi, lesem, kde kříží vodní tok a také svahy s prudkými sklony.





ČOV Břeclav – správní budova, zastřešení

Správní budova čistírny odpadních vod v Břeclavi byla vystavěna v sedmdesátých letech minulého století. Objekt byl zastřešen plochou jednoplášťovou střechou s krytinou z asfaltových pásů. Asfaltové pásy již nebyly vodotěsné a docházelo k občasnému zatékání dešťové vody do objektu. Při porovnání pořizovacích nákladů a doby životnosti výměny asfaltové krytiny a nové dvouplášťové střešní konstrukce bylo rozhodnuto o realizaci nové valbové střechy. Nosná konstrukce je zhotovena z dřevěných vazníků a střešní plášť tvoří plechová střešní krytina. Fotografie znázorňují stávající a původní stav.



Vodojem Brumovice – oprava fasády

Vodojem Brumovice, který patří k nestarším stavbám v majetku společnosti, byl uveden do provozu již v roce 1932. Vlivem povětrnostních podmínek byla poškozena střecha a fasáda objektu. Docházelo zde k degradaci zdiva. Byla tedy navržena a provedena stavební úprava fasády, která spočívala v zateplení extrudovaným polystyrenem, následně v obložení nadzemních částí obvodového zdiva gabionem, tj. kamenným obkladem a bylo provedeno nové oplechování střechy a osazeny nové vstupní dveře. Fotografie zachycují stav po a před opravou.



Stavba „Břeclav-úpravna vody Kančí obora“

V r. 2014 pokračovaly práce na stavebních objektech a na montážích technologického zařízení podle aktualizovaných harmonogramů stavby. V jímacích územích byla dokončena a dána do provozu nová východní násoska v JÚ Charvatská Nová Ves. Celkem bylo v tomto jímacím území (dále jen JÚ) vybudováno 13 jímacích vrtů a 1 548 m násoskových řadů. Z provozu bylo odstaveno JÚ Hlohovské a zde byly zahájeny práce na sanaci násosek a výtlačku a práce na čerpací stanici. Na úpravnu vody byla dodávána surová voda v potřebném množství pouze z JÚ CH. N. Ves. Do provozu byl uveden nový výtlačný řad do Břeclavi v délce 965 m, vyřešilo se náročné zásobování vodou při odstávkách při přepojování výtlačku na stávající vodovodní rozvody. V areálu úpravně vody byly průběžně zahajovány práce na stavebních objektech a inženýrských sítích. Rekonstrukce technologické linky úpravně: aerace, flokulace a sedimentace, filtrace, čerpání pitné vody, probíhala po částech a za provozu stávající technologie. Do provozu byla nová technologie uváděna na základě komplexních zkoušek a laboratorního sledování kvality vody. Kvalita vody byla po celou dobu výstavby v r. 2014 dodržena. Na stavbě se konají pravidelné týdenní porady účastníků výstavby a měsíční kontrolní dny. Nepředvídatelné změny oproti projektové dokumentaci (dodatečné práce) jsou řešeny změnovými listy v souladu se zákonem o veřejných zakázkách. Dodatečné práce v r. 2014 byly vyčísleny na 4 086 464 Kč (čerpání z finanční rezervy).

Prostavenost:

Finanční plnění k datu 31.12.2014 k aktualizovanému finančnímu HMG:

Cena stavby dle Dod. č. 4 k SOD: 321 725 045 Kč.

Plán: 277 163 271 Kč.

Skutečnost: 277 239 695 Kč, tj. 86,17 % z celkových nákladů stavby.

Kontrolní body pro plnění SOD (milníky 2 a 3) stanovené jako termínové splnění 35 % a 60 % zhotovovacích prací byly v průběhu roku splněny.

Výhled na r. 2015

V r. 2015 bude dokončena celá stavba v termínech dle SOD, tj.:

- do 30.4.2015 budou ukončeny všechny zhotovovací práce kromě zkušebního provozu, bude provedeno komplexní vyzkoušení a stavba bude uvedena do 6-ti měsíčního zkušebního provozu
- do 31.10.2015 bude ukončen zkušební provoz, vydán protokol o převzetí díla a provedena kolaudace





Stavba „Úpravna vody Zaječí-intenzifikace a rekonstrukce“

Stavba byla zahájena v plánovaném termínu předáním staveniště zhotoviteli-Sdružení „Úpravna vody Zaječí-IMOS+AR-KO+VHS“- dne 11.8.2014. Realizace stavby probíhá podle realizační dokumentace, průběžně zpracovávané společností AQUA PROCON s.r.o. Správce stavby zajišťuje společnost AP INVESTING, s.r.o. Stavební práce probíhaly kromě rekonstrukce ČS Šakvice a přívodného řadu Šakvice na všech stavebních objektech. V jímacím území bylo vybudováno všech 15 ks jímacích a pozorovacích vrtů, zahájeny práce na armaturních šachtách, sběrných jímkách a na rekonstrukci čerpací stanice. Provedly se všechny násoskové řady (Novomlýnská, Příkladcká I a II), výtlač surové vody z Příkladcké II a částečně podtlakové zkoušky. Kromě propojovacích úseků se realizoval výtlačný řad surové vody do ÚV Zaječí, výtlačný řad pitné vody do VDJ Zaječí a bezpečnostní přepad z ÚV. V areálu ÚV byly zrušeny dvě kalové pole a zahájeny stavební práce na stávající budově a na nových objektech, technologické budovy, akumulaci II, kalovém hospodářství, strojovně a rozvodně. Na stavbu byla dodána část technologického zařízení. Zahájeny byly stavební práce na výstavbě nové konstrukce vodojemu Zaječí. Kvalita a množství dodávané pitné vody byla i za ztížených podmínek vyhovující. Na stavbě se konají pravidelné týdenní porady a měsíční kontrolní dny.

Prostavěnost:

Finanční plnění k datu 31.12.2014 k aktualizovanému finančnímu HMG:

Cena stavby dle SOD: 334 895 067 Kč.

Plán: 100 468 520 Kč.

Skutečnost: 155 954 457 Kč, tj. 46,57 % z celkových nákladů stavby.

Kontrolní termín pro plnění SOD - milník č. I-30% kotovacích prací k 26.12.2014 - byl splněn.

Výhled na r. 2015

V listopadu 2014 byl podepsán Dodatek č. I k SOD, který řešil změnu dokončení díla do 30.9.2015.

Nové termíny realizace díla:

- do 30.9.2015 dokončení všech zhotovovacích prací, ukončení zkušebního provozu, předání díla
- do 30.11.2015 dokončení stavby (kolaudace)



Stavba „Rakvice – ČOV“

Projekt nazvaný „Rakvice – ČOV“ řeší intenzifikaci čistírny odpadních vod, opravu stávajících a výstavbu nových kanalizačních stok v Rakvicích. Výstavbu zajišťuje sdružení firem nazvané „Společnost Rakvice, ARKO – VHS Břeclav – VHS plus“ na základě dokumentace pro provedení stavby vypracované společností AQUA PROCON, s. r. o. Technický dozor investora vykonává firma AP Investing, s. r. o.

Stavební a montážní práce byly zahájeny dne 31. 10. 2014. Po předání staveniště začala demolice kalových polí, které bránily ve výstavbě nové čistírenské linky. Současně začalo beranění štětových stěn pro objekt biologického čištění. V měsíci listopadu byly provedeny úplné zemní práce na aktivační nádrži (viz. obrázek č. 1). Odstranění betonových konstrukcí stávajících kalových polí (viz. obrázek č. 4). Ve stejné době začala pokládka kanalizačních trub v ulici Svislá (viz. obrázek č. 3). V prosinci byla provedena betonáž dna biologické nádrže a byly vybudovány 4 kontrolní čerpací studny (viz. obrázek č. 2). Současně byla zprovozněna nová trafostanice NN poblíž křižovatky ulic Dolní a Rybářská.

Prostavenost:

Finanční plnění k datu 31.12.2014 k aktualizovanému finančnímu HMG:

Cena stavby dle SOD: 84 698 938 Kč.

Plán: 9 340 160 Kč.

Skutečnost: 9 018 071,91 Kč, tj. 10,65 % z celkových nákladů stavby.

Výhled na r. 2015

Ukončení stavebních prací je plánováno do 31. 8. 2015. V průběhu roku 2015 dojde k postupnému vybudování objektů biologického čištění, mechanického předčištění, čerpací stanice, kalové koncovky a třetího stupně čištění. Současně proběhne rekonstrukce stávající provozní budovy a sanace dešťové zdrže. Na kanalizační síti se dokončí rekonstrukce a výstavba stok. Po skončení stavebních prací bude následovat půlroční zkušební provoz technologické linky čistírny odpadních vod.

Celkové investiční náklady projektu jsou 119 mil. Kč (bez DPH), z této částky je 74 mil. Kč (bez DPH) podpora Operačního programu životního prostředí a 45 mil. Kč (bez DPH) jsou vlastní zdroje VaK Břeclav, a.s.





Personální struktura společnosti

Počet zaměstnanců společnosti:

Rok	2012	2013	2014
počet zaměstnanců celkem	229	224	221

z toho

provozy vodovodů	103	102	101
provoz kanalizací a ČOV	57	56	54
nákladní doprava	11	11	10
laboratoře	14	14	14
vedení a správa	44	41	42

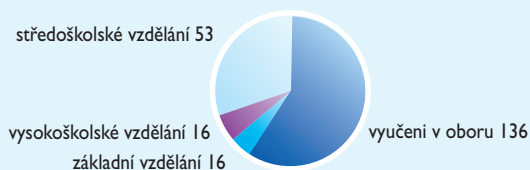
Kvalifikační struktura zaměstnanců:

Vzdělání	Počet osob
vysokoškolské vzdělání	16
středoškolské vzdělání	53
vyučení v oboru	136
základní vzdělání	16
Celkem zaměstnanců	221

Profesní struktura zaměstnanců:

Profese	Počet osob
montér vodovodní sítě	39
vodárenský dělník	2
čistič kanalizačních zařízení	7
provozní zámečník	9
provozní elektrikář	7
strojník vodohospodářských zařízení	42
řidič nákladních vozidel a pracovních strojů	19
ostatní dělnické profese	17
technicko-hospodářští pracovníci	79
Celkem zaměstnanců	221

Kvalifikační struktura zaměstnanců - počty zaměstnanců



III. ÚDAJE O HOSPODÁŘSKÝCH VÝSLEDČÍCH A FINANČNÍ SITUACI SPOLEČNOSTI

Společnost na základě roční účetní závěrky roku 2014 vykázala účetní hospodářský výsledek po zdanění, zisk ve výši 2 679 tis. Kč. Celkové tržby a výnosy dosáhly částky 318 096 tis. Kč, celkové náklady částky 315 417 tis. Kč.

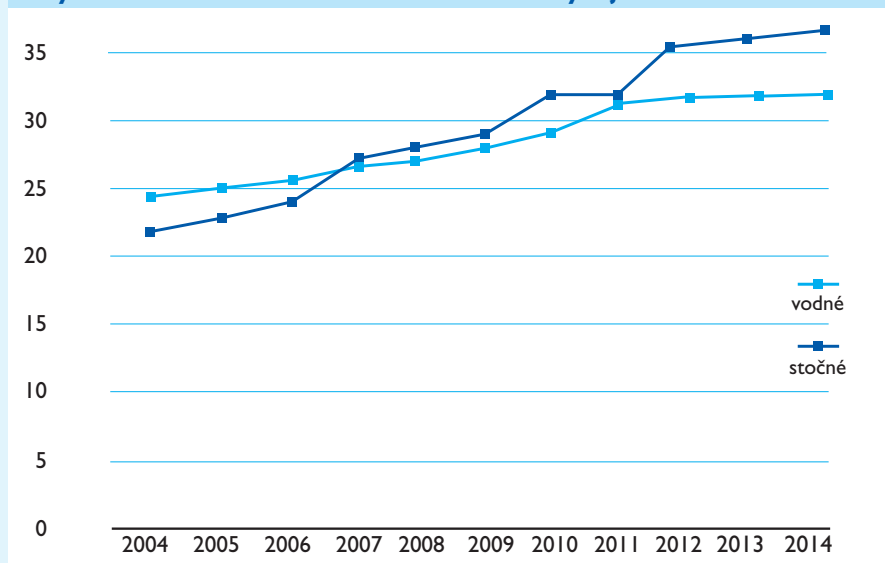
Ceny vodného a stočného v roce 2014

V roce 2014 byla cena: vodného 34,20 Kč za 1 m³ (s DPH 39,33 Kč za 1 m³)
stočného 37,69 Kč za 1 m³ (s DPH 43,34 Kč za 1 m³)

Cena vodného a stočného byla jednotná pro všechny odběratele.

Meziroční zvýšení ceny v sobě zahrnuje nárůst ekonomicky oprávněných nákladů.

Ceny vodného a stočného bez DPH Kč/m³ – vývoj v letech 2004 až 2014



Tržby a výnosy (v tis. Kč)

Tržby a výnosy / rok	2012	2013	2014
Tržby za vodné	159 528	155 685	168 203
Tržby za stočné	118 559	122 118	126 794
Tržby za SMČ a služby	10 912	8 083	9 060
Aktivace stavebních prací	7 482	8 601	2 915
Ostatní tržby a výnosy	13 808	13 716	10 795
Finanční výnosy	2 713	1 804	329
Tržby a výnosy celkem	313 002	310 007	318 096

Celkové tržby a výnosy dosáhly v roce 2014 částky 318 096 tis. Kč.

Rozhodující tržby za vodné a stočné dosáhly částky 294 997 tis. Kč a tvořily 93 % celkových tržeb a výnosů roku 2014. Meziročně se zvýšily tržby za vodné a stočné o 17 194 tis. Kč. Výši celkových tržeb a výnosů dosažených v roce 2014 mimo uvedené ovlivňují výnosy příštích období.



Náklady

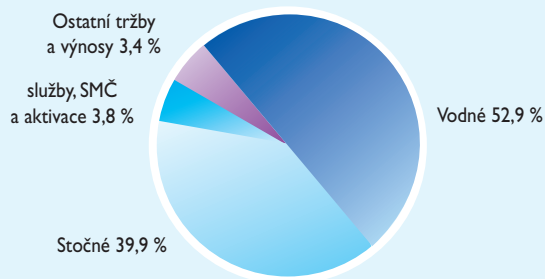
náklady / rok v tisících Kč	2012	2013	2014
Spotřeba materiálu a PH	38 801	37 441	39 217
Spotřeba energie	32 654	32 504	30 000
Opravy a udržování	10 902	14 903	28 230
Ostatní služby	21 463	16 761	18 439
Osobní náklady	88 372	88 900	90 881
Daně a poplatky	13 832	14 238	14 139
Odpisy, rezervy, opr. položky	86 765	92 922	84 168
Finanční náklady	12 186	5 082	4 263
Ostatní provozní náklady, zůst. cena prodaného majetku	4 867	4 079	3 803
Daň odložená, splatná	567	467	2 277
Náklady celkem	310 409	307 297	315 417

Společnost na svoji činnost v roce 2014 vynaložila náklady v celkové výši 315 417 tis. Kč.

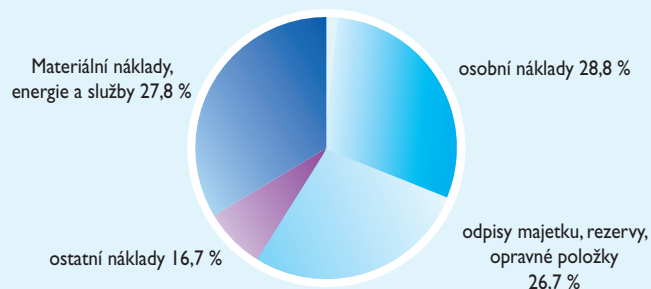
V porovnání s rokem 2013 se náklady zvýšily o 2,6 %.

Výraznějšího meziročního zvýšení jsme zaznamenali u položek nákladů spotřeba materiálu, opravy a udržování a nakupované služby. Ostatní položky nákladů byly v relaci roku 2013 nebo nižší.

Struktura tržeb a výnosů za rok 2014



Struktura nákladů za rok 2014



Finanční situace společnosti

Přehled o změnách vlastního kapitálu za poslední tři účetní období v tis. Kč

Položka / Rok	2012	2013	2014
Základní kapitál	1 108 956	1 112 702	1 112 702
Kapitálové fondy	172 632	171 190	171 190
Zákonný rezervní fond	69 591	71 535	73 576
Statutární fondy	687	576	454
Hospodářský výsledek běžného roku	2 593	2 711	2 679
Vlastní kapitál celkem	1 354 459	1 358 714	1 360 601
Počet akcií kusů	1 108 957	1 112 703	1 112 703
Vlastní kapitál na 1 ks akcie	1 221	1 221	1 223

Vlastní kapitál společnosti zaznamenal meziroční zvýšení o 1 887 tis. Kč.

Údaje o majetku a finanční situaci společnosti:

Přehled o stavu majetku společnosti je v účetní rozvaze k 31.12.2014

Podle zpracované rozvahy k 31.12.2014 vykazuje společnost stav aktiv a pasiv ve výši 2 298 920 tis. Kč. Meziročně se tato hodnota zvýšila o 305 628 tis. Kč.

Dlouhodobý majetek, kam patří veškerý hmotný a nehmotný majetek a.s. včetně nedokončených investic, tvoří 78 % hodnoty aktiv. V porovnání se skutečností roku 2013 se hodnota dlouhodobého majetku zvýšila o 322 342 tis. Kč. Účetní stav nedokončených investic se v roce 2014 zvýšil o hodnotu představující stavební investice na úpravách vody Kančí obora, Zaječí a čistírně odpadních vod v Rakvicích.

Stav oběžných aktiv se meziročně snížil o 23 423 tis. Kč na stav 429 515 tis. Kč. K datu 31.12.2014 vykazujeme výrazné zvýšení stavu krátkodobých pohledávek a značné snížení krátkodobého finančního majetku.

Vlastní kapitál v hodnotě 1 360 601 tis. Kč tvoří 59 % pasiv. Do vlastního kapitálu je zahrnut základní kapitál společnosti, fondy společnosti a výsledek hospodaření společnosti. Základní kapitál zapsaný v obchodním rejstříku se v roce 2014 nezměnil.

Další část pasiv tvoří cizí zdroje tj. zejména rezervy, závazky a úvěry. Stav cizích zdrojů je v porovnání s minulým obdobím vyšší o 318 244 tis. Kč a dosahuje k 31. 12. 2014 částky 927 674 tis. Kč. K výraznému zvýšení cizích zdrojů došlo především zaúčtováním dotace na akce „Úpravna vody Zaječí – intenzifikace a rekonstrukce“ ve výši 276 173 tis. Kč a „ČOV Rakvice“ ve výši 72 230 tis. Kč.

Společnost vykazuje podíl vlastního kapitálu na jednu akcii ve výši 1 223,- Kč.

V průběhu roku 2014 se společnost nedostala v oblasti provozní do platební neschopnosti. Hlavní finanční zdroje tvořily tržby z vodného a stočného.

Další informace:

Společnost za poslední tři účetní období nevyplácela dividendy.

Společnost nemá uzavřenou smlouvu se žádným bankovním domem nebo finanční institucí k vykonávání majetkových práv spojených s akciemi společnosti.

Společnost nemá přímou či nepřímou účast u žádné fyzické či právnické osoby.

Společnost v roce 2014 a dříve nebyla emitentem dluhopisů.

Vodovody a kanalizace Břeclav, a.s. není ovládanou osobou ve smyslu zákona o obchodních korporacích.



IV. HLAVNÍ ZÁMĚRY SPOLEČNOSTI PRO ROK 2015

Údaje o očekávaných hospodářských a ekonomických výsledcích v roce 2015:

Vývoj fakturované vody za poslední 2 roky, výhled na rok 2015:

	jednotka	Sk. 2013	Sk. 2014	Pl. 2015
Voda pitná fakturovaná (vodné)	tis. m ³	4 929	5 019	4 975
Voda odpadní fakturovaná (stočné)	tis. m ³	3 305	3 369	3 381

Vývoj tržeb a výnosů, nákladů a hospodářského výsledku za poslední 2 roky, výhled na rok 2015:

	jednotka	Sk. 2013	Sk. 2014	Pl. 2015
Tržby a výnosy	tis. Kč	310 008	318 096	323 480
Náklady	tis. Kč	307 297	315 417	320 990
Zisk po zdanění	tis. Kč	2 711	2 679	2 490

V roce 2015 se společnost plně soustředí na hlavní náplň své činnosti tj. výroba a dodávka pitné vody a odvádění a čištění odpadních vod.

Společnost neočekává výraznější změnu v odběrech pitné vody. S přihlédnutím ke skutečným odběrům vody v letech minulých předpokládáme mírný pokles fakturované pitné vody.

U odpadní vody se počítá s množstvím fakturované odpadní vody zhruba na úrovni skutečnosti roku 2014. V roce 2015 půjde především o to, napojit další nemovitosti na stávající stokovou síť, především tam, kde došlo k její rekonstrukci či rozšíření.

Stavebně-montážní činnosti pro cizí a rekonstrukce stávajícího majetku vlastními pracovníky v rámci aktivace investic plánujeme ve finančním rozsahu 8,8 mil. Kč.

V roce 2015 plánujeme náklady, tržby a výnosy vyšší oproti roku 2014 o zhruba 2 %.

Údaje o hlavních plánovaných investicích na rok 2015:

Hlavní pozornost v roce 2015 v oblasti investic bude zaměřena na dokončení staveb:

1. „Břeclav – úpravna vody Kančí obora“

Dodavateli stavebních prací a souvisejících služeb jsou:

- projektové práce: Aqua Procon s.r.o., projektová a inženýrská společnost Brno
- stavební práce: „Sdružení ÚV Kančí obora“ – sdružení firem SMP CZ, a.s. Arko Technology a.s. a VHS Břeclav, s.r.o.
- správce stavby: AP Investing, s.r.o.

Dle schváleného harmonogramu stavby je termín dokončení 04/2015. Termín ukončení zkušebního provozu díla je 10/2015.

V roce 2015 je předpokládán rozsah provedených prací 71 971 tis. Kč.

2. „Úpravna vody Zaječí – intenzifikace a rekonstrukce“

Dodavateli stavebních prací a souvisejících služeb jsou:

- projektové práce: Aqua Procon s.r.o., projektová a inženýrská společnost Brno
- stavební práce: „Úpravna vody Zaječí – IMOS + ARKO + VHS“ sdružení firem IMOS Brno, a.s., Arko Technology, a.s. a VHS Břeclav s.r.o.
- správce stavby: AP Investing, s.r.o.

Dle schváleného harmonogramu stavby je termín dokončení 09/2015. Termín ukončení zkušebního provozu díla je 11/2015.

V roce 2015 je předpokládán rozsah provedených prací 216 271 tis. Kč.

3. „ČOV Rakvice“

Dodavateli stavebních prací a souvisejících služeb jsou:

- projektové práce: Aqua Procon s.r.o., projektová a inženýrská společnost Brno
- stavební práce: „Společnost Rakvice, ARKO – VHS Břeclav – VHS plus“ sdružení firem Arko Technology, a.s. a VHS Břeclav s.r.o. a VHS plus, Vodohospodářské stavby, s.r.o. Veselí nad Moravou
- správce stavby: AP Investing, s.r.o.

Dle schváleného harmonogramu stavby je termín dokončení 08/2015. Termín ukončení zkušebního provozu díla je 02/2016.

V roce 2015 je předpokládán rozsah provedených prací ve výši 85 654 tis. Kč.

Stavby jsou zařazeny do Operačního programu Životní prostředí. Na stavby je poskytnuta podpora EU z Fondu soudržnosti a dotace ze SFŽP.

Na rok 2015 se připravují rekonstrukce či stavební úpravy částí vodovodní sítě v Břeclavi, Velkých Pavlovicích, Velkých Němčicích, Mikulově, Nosislavi a v Rakvicích, rekonstrukce kanalizace v Břeclavi, Valticích a v Mikulově.

Finanční zdroje na ostatní investice roku 2015 budou tvořit především účetní odpisy majetku, tzn. vlastní zdroje společnosti. Mimo financování plánovaných staveb musíme splnit své závazky vůči Komerční bance, a.s. v podobě splátek dlouhodobého úvěru.

Hlavní pozornost v roce 2015 budeme věnovat:

- technologické kázni u vodovodů za účelem dodržování kvality pitné vody,
- zlepšení efektivnosti provozů čistíren odpadních vod a upřesnění smluvních vztahů na odvádění odpadních vod,
- investiční výstavbě, zajištění rekonstrukcí a modernizací stávajících vodovodů a kanalizací a rozšiřování vodohospodářské infrastruktury,
- zajištění úkolů při realizaci staveb „Břeclav – úpravná vody Kančí obora“, „Úpravná vody Zaječí - intenzifikace a rekonstrukce“ a „ČOV Rakvice“,
- naplnění usnesení Valné hromady.

Chceme být nadále stabilizovanou vodárenskou firmou, která bude svým zákazníkům poskytovat kvalitní služby. K tomu přispěje i naše činnost v roce 2015.

Věříme, že nás v realizaci podnikatelského záměru podpoří všichni naši akcionáři.



V. ŘÁDNÁ ROČNÍ ÚČETNÍ ZÁVĚRKA K 31.12.2014

Příloha k účetní závěrce v plném rozsahu

sestavena dle prováděcí vyhlášky č. 500/2002 Sb., hlava IV, § 39 k 31. 12. 2014

I. § 39 (I) Obecné údaje

1. Název účetní jednotky:

Vodovody a kanalizace Břeclav, a.s.

Sídlo: Břeclav, Čechova 1300/23, PSČ 690 11

IČ: 494 55 168

Právní forma: Akciová společnost

Předmět podnikání: Projektová činnost ve výstavbě, provádění staveb, jejich změn a odstraňování, silniční motorová doprava - nákladní vnitrostátní provozovaná vozidla o největší povolené hmotnosti do 3,5 tuny včetně, nákladní vnitrostátní provozovaná vozidla o největší povolené hmotnosti nad 3,5 tuny, výroba, obchod a služby neuvedené v přílohách 1 až 3 živnostenského zákona.

Datum vzniku: Společnost byla založena dne 25. 10. 1993 Fondem národního majetku ČR. Je zapsána u Krajského soudu v Brně v oddíle B, vložka 1176.

Datum zápisu I. I. 1994.

Okamžik sestavení ÚZ: 20. březen 2015

Rozvahový den: 31. prosinec 2014

2. Fyzické a právnické osoby s podílem 20 a více procent na základním kapitálu

Jméno, název podílníka	Výše vkladu v %	
	2013	2014
Město Břeclav	25,74	25,74

3. Popis změn a dodatků provedených v uplynulém účetním období v obchodním rejstříku

V uplynulém účetním období byl vymazán zápis z obchodního rejstříku (OR): 591 ks akcie na majitele v listinné podobě ve jmenovité hodnotě 1 000,- Kč a zapsáno do OR 621 273 ks kmenové akcie na jméno v listinné podobě ve jmenovité hodnotě 1 000,- Kč. Dále bylo zapsáno, že obchodní korporace se podřídila zákonu jako celku postupem podle § 777 odst. 5 zákona č. 90/2012 Sb., o obchodních společnostech a družstvech a dále pověření valné hromady představenstvu společnosti ohledně rozhodování o zvýšení základního kapitálu. Byl také proveden zápis o počtu členů představenstva a dozorčí rady společnosti.

4. Organizační struktura účetní jednotky a její zásadní změny během uplynulého účetního období

Organizační struktura je přílohou.

5. Jména a příjmení členů statutárních a dozorčích orgánů k rozvahovému dni

Jméno a příjmení	Funkce
Ing. Jaroslav Parolek	předseda představenstva
Ing. Luboš Kuchynka	místopředseda představenstva
Rostislav Košťál	místopředseda představenstva
Ing. Pavlína Vlková	členka představenstva
Ing. Josef Svoboda	člen představenstva
Ing. arch. Anna Procházková	členka představenstva
Ing. Petr Marcinčák	člen představenstva
Petr Slezák	předseda dozorčí rady
František Trefilík	místopředseda dozorčí rady
František Studýnka	člen dozorčí rady
Ing. Zdeněk Adámek	člen dozorčí rady
RNDr. Miloš Petřů	člen dozorčí rady
Tomáš Bílek	člen dozorčí rady

Valná hromada konaná dne 20.2.2015 zvolila nové členy představenstva a dozorčí rady. Členy představenstva se staly: Ing. Jaroslav Válka, p. Bořivoj Švásta, Ing. Pavel Dominik a RNDr. Libor Kabát. Funkční období skončilo u Ing. Jaroslava Parolky, Ing. Luboše Kuchynky, Ing. arch. Anny Procházkové a Ing. Petra Marcinčáka. Členem dozorčí rady se stal Bc. Tomáš Frýdek. Funkční období skončilo u p. Petra Slezáka a RNDr. Miloše Petřů.

Dne 12.3.2015 na zasedání představenstva společnosti byl zvolen předsedou představenstva Ing. Jaroslav Válka a místopředsedy představenstva p. Bořivoj Švásta a Ing. Pavlína Vlková.

Dne 11.3.2015 na zasedání dozorčí rady společnosti byl zvolen předsedou dozorčí rady Ing. Zdeněk Adámek a místopředsedou dozorčí rady Bc. Tomáš Frýdek.

II. § 39 (2) Údaje o propojených osobách

1. Obchodní firmy a sídla účetních jednotek, v nichž má účetní jednotka větší než dvacetiprocentní podíl na jejích základních kapitálech

Účetní jednotka nemá žádný podíl v jiných společnostech.

2. Dohody mezi společníky, které zakládají rozhodovací práva bez ohledu na výši podílu na základním kapitálu u těchto obchodních společností nebo družstev

Účetní jednotka nemá žádné dohody mezi společníky.

3. Uzavřené ovládací smlouvy nebo smlouvy o převodech zisku a povinnosti z nich vyplývající

Účetní jednotka nemá uzavřenu ovládací smlouvu.

III. § 39 (3) Údaje o zaměstnancích a orgánech společnosti

	v tis. Kč	
	2013	2014
Průměrný přepočtený počet zaměstnanců	222	222
- z toho členové řídicích orgánů	0	0
Výše osobních nákladů na zaměstnance	88 900	90 881
- z toho na členy řídicích orgánů	0	0
Výše odměn statutárním orgánům (jednatele)	0	0
Výše odměn členům statutárních orgánů (členové představenstva)	0	0
Výše odměn členům dozorčích orgánů (členové dozorčí rady)	85	86
Výše vzniklých nebo sjednaných penzijních závazků bývalých členů statutárních nebo dozorčích orgánů	0	0



IV. § 39 (4) Údaje o půjčkách, úvěrech a ostatních plněních

1. Výše půjček, úvěrů, poskytnutá zajištění a ostatní plnění jak v peněžní, tak v nepeněžní formě osobám, které jsou statutárním orgánem, členům statutárních nebo jiných řídicích a dozorčích orgánů včetně bývalým osobám a členům těchto orgánů

Účetní jednotka neposkytla členům statutárních orgánů a řídicím pracovníkům žádné půjčky, úvěry, ani jim neposkytla jakékoliv záruky. Společnost dle uzavřené smlouvy hradila pojištění odpovědnosti manažerů a dále bylo sjednáno životní pojištění členů orgánů společnosti, na které bylo vynaloženo 1 060 tis. Kč v roce 2013 a 1 060 tis. Kč v roce 2014.

V. § 39 (5) Další informace

1. Informace o aplikaci obecných účetních zásad a o použitých účetních metodách

Společnost používá účetní metody a postupy dle zákona o účetnictví.

2. Způsoby oceňování

- nehmotný majetek tvořený vlastní činností účetní jednotka nemá, hmotný majetek vytvořený vlastní činností účetní jednotka má
- cenné papíry a majetkové účasti účetní jednotka nemá

Definice některých pojmů:

- > Pořizovací cena - cena, za kterou byl majetek pořízen a náklady s jeho pořízením související
- > Reprodukční pořizovací cena - cena, za kterou by byl majetek pořízen v době, kdy se o něm účtuje
- > Vlastní náklady u zásob vytvořených vlastní činností - přímé náklady vynaložené na výrobu nebo jinou činnost, popřípadě i část nepřímých nákladů, která se vztahuje k výrobě nebo k jiné činnosti
- > Vlastní náklady u hmotného majetku kromě zásob a nehmotného majetku kromě pohledávek vytvořeného vlastní činností - přímé náklady vynaložené na výrobu nebo jinou činnost a nepřímé náklady, které se vztahují k výrobě nebo jiné činnosti, vymezené v souladu s účetními metodami

Druh aktiv	Ocenění
Dlouhodobý hmotný majetek	Pořizovací cena, vlastní náklady
Dlouhodobý nehmotný majetek	Pořizovací cena
Zásoby nakupované	Pořizovací cena

Způsob stanovení reprodukční pořizovací ceny:

- > Reprodukční pořizovací cena odpovídá kvalifikovanému ocenění příslušného majetku v daném čase

Druhy vedlejších pořizovacích nákladů souvisejících s pořízením zásob:

- > Přeprava
- > Aktivace přepravného v případě vlastní dopravy

3. Způsoby odpisování

Skupina majetku	Životnost v letech	Odpis v %
Dlouhodobý hmotný majetek:		
- budovy, haly	45, 50	2,22 2,0
- stavby	30, 45	3,33 2,22
- stroje	4, 8, 15	25,0 12,5 6,67
- přístroje	4, 8, 15	25,0 12,5 6,67
- zařízení	4, 8, 15	25,0 12,5 6,67
- dopravní prostředky - osobní	8	12,5
- nákladní	8, 15	12,5 6,67
- inventář	8	12,5
Dlouhodobý nehmotný majetek:		
-software	4	25,0

4. Podstatné změny způsobu oceňování, postupů odpisování a postupů účtování oproti předcházejícímu účetnímu období

Nebyly provedeny podstatné změny ve způsobu oceňování, postupů odepisování, postupů účtování, uspořádání položek.

5. Informace o odchylkách od metod podle § 7 (5) zákona o účetnictví s uvedením jejich vlivu na majetek a závazky, na finanční situaci a výsledek hospodaření účetní jednotky

Účetní jednotka žádné odchylky nemá.

6. Způsob stanovení opravných položek s uvedením zdroje informací pro stanovení výše opravných položek

Účetní opravné položky k majetku

v tis. Kč

Název majetku	Úč. hodnota majetku		Výše opravné položky	
	2013	2014	2013	2014
Pohledávky	12 462	11 900	5 262	5 492

Pozn.: účetní hodnota majetku je společná pro tvorbu účetních i daňových opravných položek (OP) k pohledávkám. Výše tvorby účetních opravných položek k pohledávkám:

- po lhůtě splatnosti 0-6 měsíců: tvorba OP ve výši 20 % (s výjimkou pohledávek v insolventi, konkurzu kde je daňová OP ve výši 100%)
- po lhůtě splatnosti nad 6 měsíců: tvorba OP ve výši 100 %

Daňové opravné položky k pohledávkám

v tis. Kč

Daňové pohledávky	Výše opravné položky	
	2013	2014
Pohledávky	3 435	3 504



7. Způsob uplatnění při přepočtu údajů v cizích měnách na českou měnu

Pro přepočet majetku a závazků vyjádřených v cizí měně na českou měnu:

- > Denní kurz – směnný kurz devizového trhu vyhlášený ČNB předcházející den ve 14.30 hod.
- > Pevný kurz pro pokladní operace – dle kurzu ČNB vyhlášeným první pracovní den měsíce, kurz platný pro celý kalendářní měsíc

Přepočet se provádí ke dni uskutečnění účetního případu.

Den uskutečnění účetního případu:

- > Vydaná faktura: den vystavení faktury (nebo obdobného dokladu) účetní jednotkou, uvedený na faktuře a den provedení úhrady podle výpisu z účtu z banky
- > Přijatá faktura: den uskutečnění zdanitelného plnění (na faktuře nebo obdobném dokladu) a den provedení úhrady podle výpisu z účtu z banky
- > Den provedení finanční operace (vklad nebo výběr z bankovního účtu, čerpání nebo splacení bankovního úvěru) podle výpisu z účtu z banky

Pro přepočet majetku a závazků vyjádřených v cizí měně ke dni sestavení účetní závěrky se používá výhradně denní kurz (směnný kurz devizového trhu vyhlášený ČNB) platný v den, ke kterému se sestavuje účetní závěrka.

8. Způsob stanovení reálné hodnoty příslušného majetku a závazků, které se v souladu se zákonem oceňují reálnou hodnotou

Účetní jednotka neúčtuje.

9. Popis použitého oceňovacího modelu při ocenění cenných papírů a derivátů reálnou hodnotou

Účetní jednotka neúčtuje.

10. Změny reálné hodnoty včetně změn v ocenění podílu ekvivalencí podle jednotlivých druhů finančního majetku a způsob jejich zaúčtování

Účetní jednotka neúčtuje.

11. Cenné papíry, podíly a deriváty, které nebyly oceněny reálnou hodnotou nebo ekvivalencí – důvody a případná výše opravné položky

Účetní jednotka nemá opravné položky k výše uvedenému.

VI. § 39 (6) Doplnující informace k rozvaze (bilance) a výkazu zisku a ztráty

I. Významné položky nebo skupiny položek z rozvahy (bilance) nebo výkazu zisku a ztráty, jejichž uvedení je podstatné pro analýzu a pro hodnocení finanční a majetkové situace a výsledku hospodaření účetní jednotky a tyto informace nevyplývají přímo ani nepřímo z rozvahy (bilance) a výkazu zisku a ztráty

- V aktivech (položka B.II.7.) je vykázán zůstatek 5 12 969 tis. Kč, který je zejména tvořen investiční akci Úpravna vody Kančí obora v hodnotě 307 980 tis. Kč, investiční akci Úpravna vody Zaječín v hodnotě 1 76 763 tis. Kč a investiční akci ČOV Rakvice v hodnotě 14 633 tis. Kč.
- V aktivech (C.III.6.) je vykázán rozdíl mezi zaplacenými zálohami na poplatek za odběr podzemních vod za rok 2014 a vyúčtováním poplatku za rok 2014. Rozdíl ve výši 8 026 tis. Kč, který je veden k rozvahovému dni na účtu 345 700 jako pohledávka za státním rozpočtem, byl vrácen na bankovní účet společnosti v průběhu měsíce března roku 2015.
- V aktivech (C.III.9.) je vedena pohledávka na dotaci (zádržné dotace) ze SFŽP v souvislosti s projektem „Břeclavsko – rekonstrukce a výstavba vodohospodářské infrastruktury v povodí řeky Dyje“ představující částku 5 796 tis. Kč. Dále je zde vedena pohledávka na dotaci ze SFŽP v návaznosti na investiční akci Úpravna vody Kančí obora ve výši 3 181 tis. Kč a z FS ve výši 54 079 tis. Kč. Další pohledávky na dotace s investiční akci Úpravna vody Zaječín a to ze SFŽP ve výši 8 834 tis. Kč a z FS 150 186 tis. Kč. U investiční akce ČOV Rakvice se jedná o pohledávku na dotaci ze SFŽP ve výši 3 614 tis. Kč a z FS 61 445 tis. Kč. Celkové nároky na dotace jsou vykázány v pasivech položka B. III. 7.

- d) V aktivech (D. I. 3.) jsou zaúčtovány nevyfakturované dodávky vodného a stočného ve výši 75 615 tis. Kč.
- e) V pasivech (B. II. 9.) je veden zůstatek dlouhodobé části závazku ve výši 3 264 tis. Kč spočívající z přijetí finančních prostředků na intenzifikaci vodního zdroje.
- f) V pasivech (B. III. I.) jsou vykázány závazky z běžných obchodních vztahů (9 900 tis. Kč) a závazky vůči dodavatelům investičních prací a to na úpravy vody Kančí obora, Zaječí a ČOV Rakvice ve výši 1 988 tis. Kč a ostatní investice ve výši 4 266 tis. Kč.
- g) Na účtech skupiny 346 – dotace ze státního rozpočtu (pasiva položka B. III. 7.) vykazuje společnost nárok na dotaci (zádržné) ze SFŽP na projekt „Břeclavsko – rekonstrukce a výstavba vodohospodářské infrastruktury v povodí řeky Dyje“ představující částku 5 796 tis. Kč. Další zaúčtované nároky na dotace dle investičních akcí a poskytovatelů jsou v následující tabulce:

Investiční akce	částka tis. Kč
Úpravna vody Kančí obora - SFŽP	16 243
Úpravna vody Kančí obora - FS	276 137
Úpravna vody Zaječí - SFŽP	15 343
Úpravna vody Zaječí - FS	260 830
ČOV Rakvice – SFŽP	4 013
ČOV Rakvice – FS	68 217

- h) Položka pasiv B. IV. : v roce 2008 poskytla Komerční banka, a.s. společnosti municipální úvěr na profinancování investičních nákladů akce „Břeclavsko – rekonstrukce a výstavba vodohospodářské infrastruktury v povodí řeky Dyje – projekt CCI 2004/CZ/16/C/PE/016“ v celkové výši 250 000 tis. Kč. Úvěr je splácen v průběhu let 2009 až 2019. Roční splátky úvěru činí 25 000 tis. Kč. K datu 31. 12. 2014 činil závazek v podobě nesplaceného úvěru částku 1 12 500 tis. Kč.
- i) Výdaje příštích období (pasiva C. I. I.) tvoří zejména dodávky energií, vody a stavebních prací.

Přehled o majetku, jehož tržní ocenění je výrazně vyšší než jeho ocenění v účetnictví

U žádného majetku nebylo doposud provedeno tržní ocenění, proto účetní jednotka neviduje různou výši ocenění.

2. Přírůstky a úbytky významných položek aktiv

Přírůstky a úbytky dlouhodobého nehmotného majetku (tis. Kč):

pořizovací cena	stav k 31. 12.13	přírůstky 2014	úbytky 2014	stav k 31. 12.14
nehmotné výsledky výzkumu	1 298	0	0	1 298
software	16 326	2 444	0	18 770
ocenitelná práva	1 200	0	0	1 200
celkem	18 824	2 444	0	21 268

oprávky a opravné položky	stav k 31. 12.13	přírůstky 2014	úbytky 2014	stav k 31. 12.14
nehmotné výsledky výzkumu	1 298	0	0	1 298
software	13 021	1 333	0	14 354
ocenitelná práva	600	300	0	900
celkem	14 919	1 633	0	16 552



zůstatková cena	stav k 31. 12.13	stav k 31. 12.14
nehmotné výsledky výzkumu	0	0
software	3 305	4 416
ocenitelná práva	600	300
celkem	3 905	4 716

Přírůstky a úbytky dlouhodobého hmotného majetku (tis. Kč):

pořizovací cena	stav k 31. 12.13	přírůstky 2014	úbytky 2014	stav k 31. 12.14
budovy a stavby	2 070 595	7 150	965	2 076 780
samostatné movité věci	313 295	10 783	12 829	311 249
pozemky	16 369	991	0	17 360
nedokončený dlouh. hm. maj.	135 283	396 609	18 923	512 969
celkem	2 535 542	415 533	32 717	2 918 358

oprávky a opravné položky	stav k 31. 12.13	přírůstky 2014	úbytky 2014	stav k 31. 12.14
budovy a stavby	838 527	56 858	964	894 421
samostatné movité věci	230 121	18 220	12 830	235 511
pozemky	0	0	0	0
nedokončený dlouh. hm. maj.	0	0	0	0
celkem	1 068 648	75 078	13 794	1 129 932

zůstatková cena	stav k 31. 12.13	stav k 31. 12.14
budovy a stavby	1 232 068	1 182 359
samostatné movité věci	83 175	75 738
pozemky	16 369	17 360
nedokončený dlouh. hm. maj.	135 283	512 969
celkem	1 466 895	1 788 426

3. Významné údaje, které nejsou v rozvaze (bilance) a výkazu zisku a ztráty samostatně vykázány

Přehled o zákonných rezervách

Nejsou tvořeny.

Přehled o ostatních rezervách

v tis. Kč

Druh rezervy	Poč. stav	Tvorba	Čerpání	Kon. stav
Rezervy na odvody IŽP	931	406	0	1 337
Rezervy na plateb. výměr FÚ	15 390	0	0	15 390
Rezervy na opravy	18 181	26 990	18 181	26 990
Rezervy na čištění kanalizací	1 900	0	1 900	0
Rezervy na pojistné události	31	40	31	40

Rozpis dlouhodobých bankovních úvěrů

Rozpis úvěrů	Zajištění úvěru
Úvěr na investiční akci Břeclavsko	Pozemky, budovy areál Břeclav

Přijaté dotace na investiční a provozní účely

v tis. Kč

Druh dotace	Částka	Účel
investiční	181 702	Investiční akce úpravna vody Kančí obora
investiční	117 152	Investiční akce úpravna vody Zaječí
investiční	7 171	Investiční akce ČOV Rakvice

Doměrky splatné daně z příjmů za minulá účetní období

Doměrky splatné daně z příjmů účetní jednotka nemá.

Odložená daň

V účetnictví společnosti je zachycen odložený daňový závazek z dočasného rozdílu mezi účetními a daňovými odpisy dlouhodobého majetku ve výši 37 875 tis. Kč snížený o odloženou daňovou pohledávku z titulu tvorby opravných položek k pohledávkám ve výši 730 tis. Kč.

V roce 2014 bylo zahájeno daňové odepisování majetku zařazeného v roce 2010 v rámci investiční akce „Břeclavsko“.

VII. § 39 (7) Informace týkající se majetku a závazků

1. Pohledávky z obchodních vztahů po lhůtě splatnosti

v tis. Kč

	2013	2014
Po lhůtě splatnosti do 30 dnů	2 567	1 650
Po lhůtě splatnosti 31-90 dnů	1 658	1 171
Po lhůtě splatnosti 91-365 dnů	2 221	1 765
Po lhůtě splatnosti nad 365 dnů	5 821	7 032

2. Pohledávky s dobou splatnosti delší než 5 let

Účetní jednotka nemá.

3. Závazky z obchodních vztahů po lhůtě splatnosti

v tis. Kč

	2013	2014
Po lhůtě splatnosti do 30 dnů	903	1 683
Po lhůtě splatnosti 31-90 dnů	17	227
Po lhůtě splatnosti 91-365 dnů	0	0
Po lhůtě splatnosti nad 365 dnů	0	0

4. Závazky s dobou splatnosti delší než 5 let

Účetní jednotka nemá.

5. Závazky nevykázané v rozvaze (bilanci)

Účetní jednotka nemá.



6. Závazky vůči státnímu rozpočtu – daňové závazky, pojistné na sociální zabezpečení a příspěvek na státní politiku zaměstnanosti (ve lhůtě splatnosti).

v tis. Kč

Druh závazku	2013	2014
Pojistné na soc. zabezpečení a příspěvek na st. politiku zaměstnanosti	1 904	2 014
Veřejné zdravotní pojištění	834	881
Daňové nedoplatky:		
- daň z příjmů právnických osob	0	403
- daň z příjmů fyzických osob ze závislé činnosti	715	755
- clo	0	0
- DPH	1 308	1 198
- spotřební daň	0	0
- silniční daň	40	29
- daň z nemovitostí	0	0
- daň z převodu nemovitostí	0	0
- ostatní	0	0
CELKEM	4 801	5 280

7. Penzijní závazky

Účetní jednotka v souladu s vnitřním předpisem přispívá 500,- Kč/měsíc zaměstnancům na penzijní připojištění.

8. Závazky vůči účetním jednotkám v konsolidačním celku

Závazky vůči účetním jednotkám v konsolidačním celku účetní jednotka nemá.

9. Dlouhodobý hmotný majetek pořízený formou finančního pronájmu

Dlouhodobý hmotný majetek pořízený formou finančního pronájmu účetní jednotka nemá.

10. Majetek zatížený zástavním právem (věcným břemenem) s uvedením převedeného nebo poskytnutého zajištění

Účetní jednotka má svoje pozemky a budovy v areálu ČOV Břeclav zatíženy zástavním právem na zajištění dlouhodobého investičního úvěru.

11. Cizí majetek uvedený v rozvaze (bilanci), např. majetek v rámci najatého podniku nebo jeho části

Výše uvedený majetek účetní jednotka nemá.

12. Přehled významných událostí mezi rozvahovým dnem a okamžikem sestavení účetní závěrky

Viz. § 39 (1) bod č.5 jména a příjmení členů statutárních a dozorčích orgánů k rozvahovému dni.

Významné potencionální ztráty, na které nebyla vytvořena rezerva (např. soudní spory)

Krajským soudem v Brně byly dne 12. 4. 2011 vydány dva platební rozkazy ve prospěch společnosti D.I.S., spol. s r.o. Brno z titulu uhrazení způsobené škody (ušlého zisku a vynaložených nákladů) na veřejnou zakázku „Břeclavsko-rekonstrukce a výstavba vodohospodářské infrastruktury v povodí řeky Dyje“. Společnost Vodovody a kanalizace Břeclav, a.s. podala v zákonném termínu odpor proti těmto platebním rozkazům. V roce 2014 proběhlo jednání – odročeno – doložení nových znaleckých posudků.

Na přelomu roku 2013/2014 účetní jednotka obdržela rozhodnutí Odvolacího finančního ředitelství v souvislosti s kontrolou Finančního úřadu pro Jihomoravský kraj, která byla ukončena v roce 2013. V rozhodnutí se uvádí, že odvolání proti rozhodnutí, kterým byl platební výměr Finančního úřadu pro Jihomoravský kraj na odvod za porušení rozpočtové kázně ve výši 769 473 tis. Kč, se zamítá. Důvodem pro vystavení platebního výměru bylo dle finančního úřadu nedodržení termínu realizace investiční akce „Břeclavsko – rekonstrukce a výstavba vodohospodářské infrastruktury v povodí řeky Dyje – projekt CCI 2004/CZ/16/C/PE/016“. V průběhu roku 2013 využila účetní jednotka všechny dostupné opravné prostředky.

V lednu roku 2014 účetní jednotka podala u Krajského soudu v Brně žalobu na zrušení rozhodnutí finančního úřadu i odvolacího finančního ředitelství se žádostí o přiznání odkladného účinku a současně podala žádost o prominutí odvodu za porušení rozpočtové kázně.

V březnu 2014 účetní jednotka obdržela Usnesení Krajského soudu v Brně, kterým soud odkladný účinek přiznal, jednání nebylo nařízeno. Tvorbou rezervy k tomuto je uvedena v přehledu o ostatních rezervách.

VIII. § 39 (9) Informace které nejsou vykázány v Rozvaze (bilanci)

I. Celková výše závazků, pokud je tato informace významná

v tis. Kč

Krátkodobé závazky	2013	2014
závazky z obchodních vztahů	31 588	16 154
závazky k zaměstnancům	4 571	4 858
závazky za sociální a zdravotní pojištění	2 738	2 895
daňové závazky a dotace	300 200	648 936
krátkodobé přijaté zálohy	49 897	52 343
dohadné účty pasívní	5 455	4 168
jiné závazky	1 425	1 654
krátkodobé závazky celkem	395 874	731 008

Na meziročním snížení závazků z obchodních vztahů se projevilo snížení závazků vůči dodavatelům investičních prací ve výši 20 206 tis. Kč.

Krátkodobé závazky z obchodních vztahů po lhůtě splatnosti činí 1 910 tis. Kč, v minulém účetním období činily 920 tis. Kč.

V položce daňové závazky a dotace jsou vedeny nároky na dotace ze SFŽP a FS v návaznosti na investiční akce, popsáno v bodu § 39 (6), odst. 1, bod g).

Dlouhodobé závazky jsou tvořeny odloženým daňovým závazkem a jinými závazky - popsáno výše viz. § 39 (6) odst. 1, bod e) a odst. 3 odložená daň.

2. Drobný nehmotný a hmotný majetek neuvedený v rozvaze (bilanci)

v tis. Kč

	2013	2014
Drobný hmotný a nehmotný majetek	10 708	10 702

Tento majetek vede účetní jednotka v rámci podrozvahové evidence.

IX. § 39 Tržby z prodeje zboží, výrobků a služeb

v tis. Kč

Druh činnosti	Tuzemsko+EU		Zahraničí mimo EU	
	2013	2014	2013	2014
tržby za prodej vlastních výrobků	294 181	309 400	0	0
tržby z prodeje služeb	4 004	4 760	0	0



X. § 39 Další předepsané údaje

- Nákup nebo prodej nemovitého majetku, u kterého byl podán návrh na zápis do katastru nemovitostí a k okamžiku sestavení účetní závěrky katastr tuto skutečnost nezapsal**
Účetní jednotka takový případ nemá.

XI. § 39 (11) Náklady na odměny statutárnímu auditorovi

Druh činnosti	v tis. Kč	
	2013	2014
Povinný audit účetní závěrky	397	253
Jiné ověřovací služby	0	0
Daňové poradenství	46	32
Jiné neauditorské služby	0	0

XII. § 39 (12) Informace o akciích, dluhopisech nebo podobných cenných papírech

- Počet, jmenovitá hodnota nebo ocenění vydaných akcií během účetního období**
Během účetního období účetní jednotka nevydala žádné akcie.
- Zvýšení nebo snížení podílů a jejich ocenění**
Účetní jednotka nemá žádné podíly.
- Informace o vyměnitelných dluhopisech nebo podobných cenných papírech nebo právech**
Účetní jednotka nemá žádné dluhopisy ani cenné papíry ani práva.
- Významné položky zvýšení nebo snížení u jednotlivých složek vlastního kapitálu**
Viz tabulka Přehled o změnách vlastního kapitálu
- Struktura vlastního kapitálu po přeměně**
Účetní jednotka neprovedla přeměnu kapitálu.

XIII. § 39 (14)

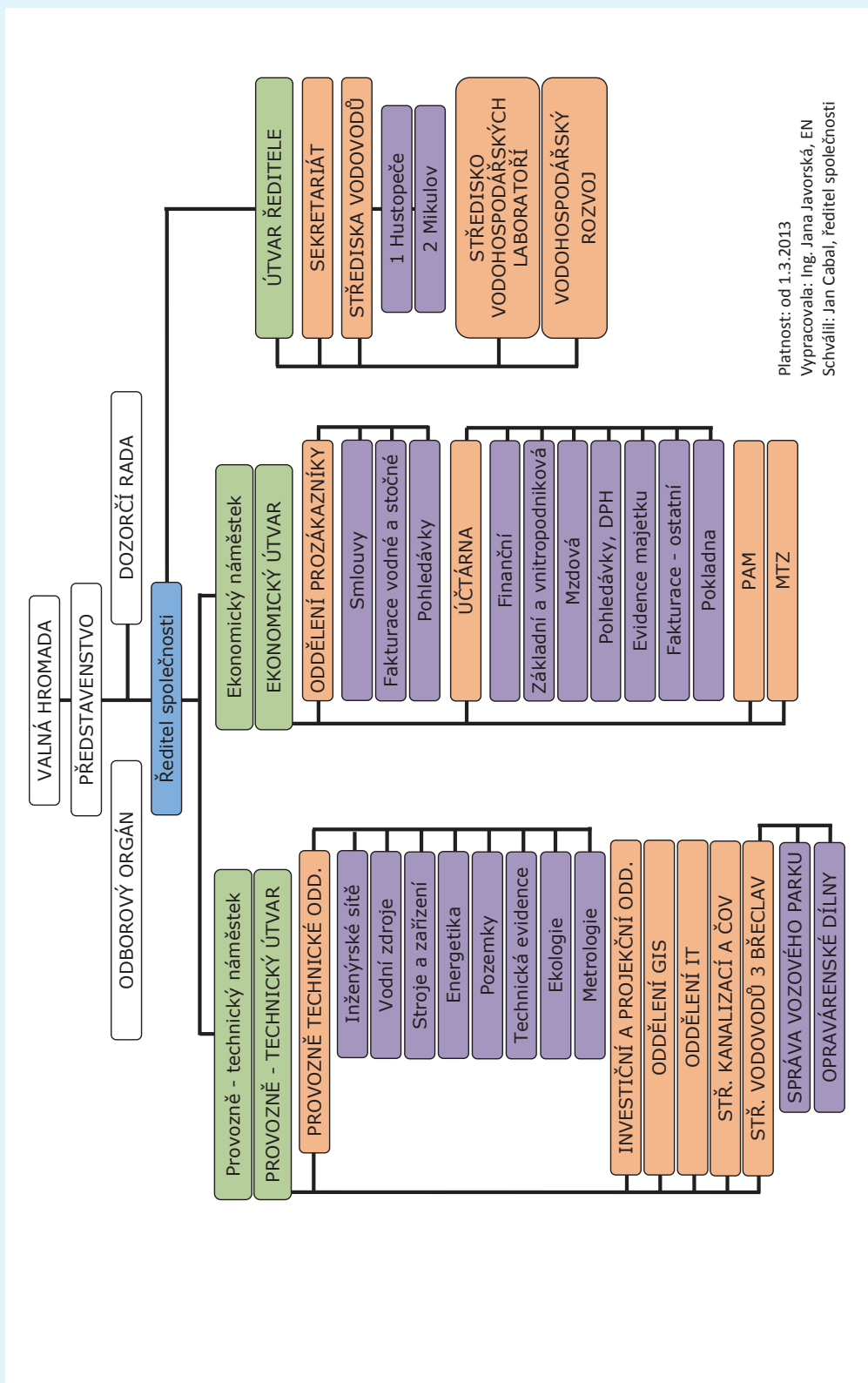
V případě existence významné nejistoty spočívající zejména ve skutečnosti, která nasvědčuje tomu, že účetní jednotka nemusí být schopna nepřetržitě pokračovat ve své činnosti a v důsledku toho v rámci své běžné podnikatelské činnosti například plnit své závazky, popíše případná opatření nebo návrhy řešení.

Účetní jednotka nepředpokládá ukončení své činnosti.

V Břeclavi, dne 20.3.2015
Podpis statutárního zástupce:



Organizační schéma Vodovody a kanalizace Břeclav, a.s.



Platnost: od 1.3.2013
 Vypracovala: Ing. Jana Javorská, EN
 Schválil: Jan Cabal, ředitel společnosti



ZPRÁVA NEZÁVISLÉHO AUDITORA o ověření roční účetní závěrky společnosti Vodovody a kanalizace Břeclav, a.s. dle českých účetních předpisů k 31. 12. 2014

Určena: akcionářům a statutárnímu orgánu účetní jednotky Vodovody a kanalizace Břeclav, a.s.
Čechova č. 1300/23, PSČ 690 11 Břeclav, IČO 49455168

Provedl jsem audit přiložené účetní závěrky společnosti Vodovody a kanalizace Břeclav, a.s., která se skládá z rozvahy k 31.12.2014, výkazu zisku a ztráty, přehledu o změnách vlastního kapitálu a přehledu o peněžních tocích za rok končící 31.12.2014 a přílohy této účetní závěrky, která obsahuje popis použitých podstatných účetních metod a další vysvětlující informace. Údaje o společnosti Vodovody a kanalizace Břeclav, a.s. jsou uvedeny v bodě 5 přílohy této účetní závěrky.

Odpovědnost statutárního orgánu účetní jednotky za účetní závěrku

Statutární orgán společnosti Vodovody a kanalizace Břeclav, a.s. - předseda představenstva: Ing. Jaroslav Válka, místopředseda představenstva: Bořivoj Švásta, místopředseda představenstva: Ing. Pavlína Vlková je odpovědný za sestavení účetní závěrky, která podává věrný a poctivý obraz v souladu s českými účetními předpisy, a za takový vnitřní kontrolní systém, který považuje za nezbytný pro sestavení účetní závěrky tak, aby neobsahovala významné (materiální) nesprávnosti způsobené podvodem nebo chybou.

Odpovědnost auditora

Mojí odpovědností je vyjádřit na základě mého auditu výrok k této účetní závěrce. Audit jsem provedl v souladu se zákonem o auditorech, Mezinárodními auditorskými standardy a souvisejícími aplikačními doložkami Komory auditorů České republiky. V souladu s těmito předpisy jsem povinen dodržovat etické požadavky a naplánovat a provést audit tak, abych získal přiměřenou jistotu, že účetní závěrka neobsahuje významné (materiální) nesprávnosti.

Audit zahrnuje provedení auditorských postupů k získání důkazních informací o částkách a údajích zveřejněných v účetní závěrce. Výběr postupů závisí na úsudku auditora, zahrnujícím i vyhodnocení rizik významné (materiální) nesprávnosti údajů uvedených v účetní závěrce způsobené podvodem nebo chybou. Při vyhodnocování těchto rizik auditor posoudí vnitřní kontrolní systém relevantní pro sestavení účetní závěrky, podávající věrný a poctivý obraz. Cílem tohoto posouzení je navrhnout vhodné auditorské postupy, nikoli vyjádřit se k účinnosti vnitřního kontrolního systému účetní jednotky. Audit též zahrnuje posouzení vhodnosti použitých účetních metod, přiměřenosti účetních odhadů provedených vedením i posouzení celkové prezentace účetní závěrky.

Jsem přesvědčený, že důkazní informace, které jsem získal, poskytují dostatečný a vhodný základ pro vyjádření mého výroku.

Výrok auditora

Podle mého názoru účetní závěrka podává věrný a poctivý obraz aktiv a pasiv společnosti Vodovody a kanalizace Břeclav, a.s. k 31.12.2014 a nákladů, výnosů a výsledku jejího hospodaření [a peněžních toků] za rok končící 31.12.2014 v souladu s českými účetními předpisy.

Aniž bych vyjadřoval výrok s výhradou, upozorňuji na skutečnosti uvedené v bodu 12 přílohy k účetní závěrce. Zejména na část, kde společnost vystupuje jako odpůrce v soudním sporu za porušení rozpočtové kázně. Společnost podala žalobu u Krajského soudu v Brně a v současné době probíhá soudní řízení, jehož konečný výsledek nelze odhadnout.

V Hodoníně dne 26. 3. 2015

Ing. Mikuláček František
Zelničky 489/4
69501 Hodonín
Číslo auditorského oprávnění auditora: 1448



Rozvaha v plném rozsahu - AKTIVA (v celých tisících Kč) k: 31.12.2014

IC: 49455168

Název účetní jednotky: Vodovody a kanalizace Břeclav, a.s.

Ozn.	AKTIVA	Číslo řádku	Běžné účetní období			Minulé úč. období
			Brutto	Korekce	Netto	Netto
a	b	c	1	2	3	4
	AKTIVA CELKEM	001	3 454 400	-1 155 480	2 298 920	1 993 292
A.	Pohledávky za upsaný základní kapitál	002				
B.	Dlouhodobý majetek	003	2 939 626	-1 146 484	1 793 142	1 470 800
B. I.	Dlouhodobý nehmotný majetek	004	21 268	-16 552	4 716	3 905
B. I. 1.	Zřizovací výdaje	005				
2.	Nehmotné výsledky výzkumu a vývoje	006	1 298	-1 298	0	0
3.	Software	007	18 770	-14 354	4 416	3 305
4.	Ocenitelná práva	008	1 200	-900	300	600
5.	Goodwill (+/-)	009				
6.	Jiný dlouhodobý nehmotný majetek	010				
7.	Nedokončený dlouhodobý nehmotný majetek	011				
8.	Poskytnuté zálohy na dlouhodobý nehmotný majetek	012				
B. II.	Dlouhodobý hmotný majetek	013	2 918 358	-1 129 932	1 788 426	1 466 895
B. II. 1.	Pozemky	014	17 360	0	17 360	16 369
2.	Stavby	015	2 076 780	-894 421	1 182 359	1 232 068
3.	Samostatné movité věci a soubory movitých věcí	016	311 249	-235 511	75 738	83 175
4.	Pěstitelské celky trvalých porostů	017				
5.	Základní stádo a tažná zvířata	018				
6.	Jiný dlouhodobý hmotný majetek	019				
7.	Nedokončený dlouhodobý hmotný majetek	020	512 969	0	512 969	135 283
8.	Poskytnuté zálohy na dlouhodobý hmotný majetek	021				
9.	Oceňovací rozdíl k nabytému majetku (+/-)	022				
B. III.	Dlouhodobý finanční majetek	023	0	0	0	0
B. III. 1.	Podíly v ovládaných a řízených osobách	024				
2.	Podíly v účetních jednotkách pod podstatným vlivem	025				
3.	Ostatní dlouhodobé cenné papíry a podíly	026				
4.	Půjčky a úvěry - ovládající a řídicí osoba, podstatný vliv	027				
5.	Jiný dlouhodobý finanční majetek	028				
6.	Požizovaný dlouhodobý finanční majetek	029				
7.	Poskytnuté zálohy na dlouhodobý finanční majetek	030				
C.	Oběžná aktiva	031	438 511	-8 996	429 515	452 938
C. I.	Zásoby	032	7 114	0	7 114	5 818
C. I. 1.	Materiál	033	7 097	0	7 097	5 818
2.	Nedokončená výroba a polotovary	034	17	0	17	0
3.	Výrobky	035				
4.	Zvířata	036				
5.	Zboží	037				
6.	Poskytnuté zálohy na zásoby	038				
C. II.	Dlouhodobé pohledávky	039	0	0	0	0
C. II. 1.	Pohledávky z obchodních vztahů	040				
2.	Pohledávky - ovládající a řídicí osoba	041				
3.	Pohledávky - podstatný vliv	042				
4.	Pohledávky za společníky, členy družstva a za účastníky sdružení	043				
5.	Dlouhodobé poskytnuté zálohy	044				
6.	Dohadné účty aktivní	045				
7.	Jiné pohledávky	046				
8.	Odložená daňová pohledávka	047				
C. III.	Krátkodobé pohledávky	048	339 478	-8 996	330 482	285 254
C. III. 1.	Pohledávky z obchodních vztahů	049	38 887	-8 996	29 891	23 947
2.	Pohledávky - ovládající a řídicí osoba	050				
3.	Pohledávky - podstatný vliv	051				
4.	Pohledávky za společníky, členy družstva a za účastníky sdružení	052				
5.	Sociální zabezpečení a zdravotní pojištění	053				
6.	Stát - daňové pohledávky	054	8 119	0	8 119	9 385
7.	Krátkodobé poskytnuté zálohy	055	4 161	0	4 161	5 025
8.	Dohadné účty aktivní	056	145	0	145	802
9.	Jiné pohledávky	057	288 166	0	288 166	246 095
C. IV.	Krátkodobý finanční majetek	058	91 919	0	91 919	161 866
C. IV. 1.	Peníze	059	147	0	147	191
2.	Účty v bankách	060	91 772	0	91 772	161 675
3.	Krátkodobé cenné papíry a podíly	061				
4.	Požizovaný krátkodobý finanční majetek	062				
D. I.	Časové rozlišení	063	76 263	0	76 263	69 554
D. I. 1.	Náklady příštích období	064	648	0	648	502
2.	Komplexní náklady příštích období	065				
3.	Příjmy příštích období	066	75 615	0	75 615	69 052



Výroční zpráva 2014

Rozvaha v plném rozsahu - PASIVA (v celých tisících Kč) k: 31.12.2014

IČ: 49455168

Název účetní jednotky: Vodovody a kanalizace Břeclav, a.s.

Ozn.	PASIVA	Číslo řádku	Běžné účetní období	Minulé účetní období
a	b	c	5	6
	PASIVA CELKEM	067	2 298 920	1 993 292
A.	Vlastní kapitál	068	1 360 601	1 358 714
A. I.	Základní kapitál	069	1 112 702	1 112 702
A. I. I.	Základní kapitál	070	1 112 703	1 112 703
2.	Vlastní akcie a vlastní obchodní podíly (-)	071	-1	-1
3.	Změny základního kapitálu (+/-)	072		
A. II.	Kapitálové fondy	073	171 190	171 190
A. II. I.	Emisní ážio	074	118 127	118 127
2.	Ostatní kapitálové fondy	075	53 063	53 063
3.	Oceňovací rozdíly z přecenění majetku a závazků (+/-)	076		
4.	Oceňovací rozdíly z přecenění při přeměnách (+/-)	077		
5.	Rozdíly z přeměn společností	078		
A. III.	Rezervní fondy, nedělitelný fond a ostatní fondy ze zisku	079	74 030	72 111
A. III. I.	Zákonný rezervní fond / Nedělitelný fond	080	73 576	71 535
2.	Statutární a ostatní fondy	081	454	576
A. IV.	Výsledek hospodaření minulých let	082	0	0
A. IV. I.	Nerozdělený zisk minulých let	083		
2.	Neuhrazená ztráta minulých let (-)	084		
A. V.	Výsledek hospodaření běžného účetního období	085	2 679	2 711
B.	Cizí zdroje	086	927 674	609 430
B. I.	Rezervy	087	43 757	36 433
B. I. I.	Rezervy podle zvláštních právních předpisů	088		
2.	Rezerva na důchody a podobné závazky	089		
3.	Rezerva na daň z příjmů	090		
4.	Ostatní rezervy	091	43 757	36 433
B. II.	Dlouhodobé závazky	092	40 409	39 623
B. II. I.	Závazky z obchodních vztahů	093		
2.	Závazky - ovládající a řídicí osoba	094		
3.	Závazky - podstatný vliv	095		
4.	Závazky ke společníkům, členům družstva a k účastníkům sdružení	096		
5.	Dlouhodobé přijaté zálohy	097		
6.	Vydané dluhopisy	098		
7.	Dlouhodobé směnky k úhradě	099		
8.	Dohadné účty pasivní	100		
9.	Jiné závazky	101	3 264	4 352
10.	Odložený daňový závazek	102	37 145	35 271
B. III.	Krátkodobé závazky	103	731 008	395 874
B. III. I.	Závazky z obchodních vztahů	104	16 154	31 588
2.	Závazky - ovládající a řídicí osoba	105		
3.	Závazky - podstatný vliv	106		
4.	Závazky ke společníkům, členům družst. a k účastníkům sdružení	107		
5.	Závazky k zaměstnancům	108	4 858	4 571
6.	Závazky ze sociálního zabezpečení a zdravotního pojištění	109	2 895	2 738
7.	Stát - daňové závazky a dotace	110	648 936	300 200
8.	Krátkodobé přijaté zálohy	111	52 343	49 897
9.	Vydané dluhopisy	112		
10.	Dohadné účty pasivní	113	4 168	5 455
11.	Jiné závazky	114	1 654	1 425
B. IV.	Bankovní úvěry a výpomoci	115	112 500	137 500
B. IV. I.	Bankovní úvěry dlouhodobé	116	87 500	112 500
2.	Krátkodobé bankovní úvěry	117	25 000	25 000
3.	Krátkodobé finanční výpomoci	118		
C. I.	Časové rozlišení	119	10 645	25 148
C. I. I.	Výdaje příštích období	120	10 645	25 148
2.	Výnosy příštích období	121		

Výkaz zisku a ztráty (v celých tisících Kč) k: 31.12.2014

IC: 49455168

Název účetní jednotky: Vodovody a kanalizace Břeclav, a.s.

Označení	TEXT	Číslo řádku	Skutečnost v účetním období	
			běžném	minulém
a	b	c	1	2
I.	Tržby za prodej zboží	01		
A.	Náklady vynaložené na prodané zboží	02		
+	Obchodní marže	03	0	0
II.	Výkony	04	317 092	306 786
II. 1.	Tržby za prodej vlastních výrobků a služeb	05	314 160	298 185
2.	Změna stavu zásob vlastní činnosti	06	17	0
3.	Aktivace	07	2 915	8 601
B.	Výkonová spotřeba	08	115 886	101 609
B. 1.	Spotřeba materiálu a energie	09	69 217	69 945
B. 2.	Služby	10	46 669	31 664
+	Přidaná hodnota	11	201 206	205 177
C.	Osobní náklady	12	90 881	88 900
C. 1.	Mzdové náklady	13	65 719	64 095
C. 2.	Odměny členům orgánů společnosti a družstva	14	86	85
C. 3.	Náklady na sociální zabezpečení a zdravotní pojištění	15	22 245	21 810
C. 4.	Sociální náklady	16	2 831	2 910
D.	Daně a poplatky	17	14 139	14 238
E.	Odpisy dlouhodobého nehmotného a hmotného majetku	18	76 546	77 218
III.	Tržby z prodeje dlouhodobého majetku a materiálu	19	420	383
III. 1.	Tržby z prodeje dlouhodobého majetku	20	4	70
III. 2.	Tržby z prodeje materiálu	21	416	313
F.	Zůstatková cena prodaného dlouhodobého majetku a materiálu	22	229	755
F. 1.	Zůstatková cena prodaného dlouhodobého majetku	23	0	572
F. 2.	Prodaný materiál	24	229	183
G.	Změna stavu rezerv a opravných položek v provozní oblasti a komplexních nákladů příštích období (+/-)	25	7 622	15 704
IV.	Ostatní provozní výnosy	26	255	1 035
H.	Ostatní provozní náklady	27	3 574	3 324
V.	Převod provozních výnosů	28		
I.	Převod provozních nákladů	29		
*	Provozní výsledek hospodaření	30	8 890	6 456
VI.	Tržby z prodeje cenných papírů a podílů	31		
J.	Prodané cenné papíry a podíly	32		
VII.	Výnosy z dlouhodobého finančního majetku	33	0	0
VII. 1.	Výnosy z podílů v ovládaných a řízených osobách a v účetních jednotkách pod podstatným vlivem	34		
VII. 2.	Výnosy z ostatních dlouhodobých cenných papírů a podílů	35		
VII. 3.	Výnosy z ostatního dlouhodobého finančního majetku	36		
VIII.	Výnosy z krátkodobého finančního majetku	37		
K.	Náklady z finančního majetku	38		
IX.	Výnosy z přecenění cenných papírů a derivátů	39		
L.	Náklady z přecenění cenných papírů a derivátů	40		
M.	Změna stavu rezerv a opravných položek ve finanční oblasti (+/-)	41		
X.	Výnosové úroky	42	329	496
N.	Nákladové úroky	43	3 816	4 573
XI.	Ostatní finanční výnosy	44	0	1 308
O.	Ostatní finanční náklady	45	447	509
XII.	Převod finančních výnosů	46		
P.	Převod finančních nákladů	47		
*	Finanční výsledek hospodaření	48	-3 934	-3 278
Q.	Daň z příjmů za běžnou činnost	49	2 277	467
Q. 1.	– splatná	50	403	0
Q. 2.	– odložená	51	1 874	467
**	Výsledek hospodaření za běžnou činnost	52	2 679	2 711
XIII.	Mimořádné výnosy	53		
R.	Mimořádné náklady	54		
S.	Daň z příjmů z mimořádné činnosti	55	0	0
S. 1.	– splatná	56		
S. 2.	– odložená	57		
*	Mimořádný výsledek hospodaření	58	0	0
W.	Převod podílů na výsledku hospodaření společníkům (+/-)	59		
***	Výsledek hospodaření za účetní období (+/-)	60	2 679	2 711
****	Výsledek hospodaření před zdaněním (+/-)	61	4 956	3 178



Přehled o změnách vlastního kapitálu za účetní období od 1. 1. 2014 do 31. 12. 2014 (v tis. Kč)

	počáteční zůstatek	zvýšení	snížení	konečný zůstatek
A. základní kapitál zapsaný v OR	1 112 703	0	0	1 112 703
B. základní kapitál nezapsaný v OR	0	0	0	0
součet A+B	1 112 703	0	0	1 112 703
C. vlastní akcie a obchodní podíly	-1	0	0	-1
součet A+B+C	1 112 702	0	0	1 112 702
D. emisní ážio	118 127	0	0	118 127
E. rezervní fondy	71 535	2 041	0	73 576
F. ostatní fondy ze zisku	576	670	792	454
G. kapitálové fondy	53 063	0	0	53 063
H. rozdíly z přecenění nezahrnuté do HV	0	0	0	0
I. zisk minulých účetních období	0	0	0	0
J. ztráta minulých účetních období	0	0	0	0
K. zisk/ztráta za účetní období po zdanění	2 711	2 679	2 711	2 679
celkem	1 358 714	5 390	3 503	1 360 601

v Břeclavi dne 20. 3. 2015

Podpisový záznam:







Vodovody a kanalizace Břeclav, a.s.

Čechova 1300/23, 690 11 Břeclav

Tel.: 519 304 611

E-mail: info@vak-bv.cz