

Město zvýší výdaje na kulturu a sport Investice míří k hranici 200 milionů

Výdaje na kulturu a sport v milionech Kč

	rok 2003	rok 2004	rok 2005	rok 2006	rok 2007	rok 2008	*rok 2009
Kultura	25,1	35,3	35,4	50,9	40,1	43,1	80
Sport	22,8	21,6	24,2	37,6	37,8	36,1	35,9
Celkem	47,9	56,9	59,6	88,5	77,9	79,2	115,9

(*Návrh v rozpočtu na letošní rok.)

V roce 2009 čeká městskou pokladnu rekordní tok peněz. Rozpočet je navržen jako vyrovnaný, výdaje i příjmy mají dosáhnout až 660 milionů korun.

Vyčleněno je téměř 36 milionů korun na sport a 80 milionů pro oblast kultury, kde jsou zahrnuty také náklady na nedávno zahájené opravy hlavní dominanty města – brnělavského zámku. „Na stavební investice má být použito až 200 milionů korun,“ potvrdil vedoucí ekonomického odboru města Brnělav Ladislav Vašíček.

Podle jeho slov budou do investičních prostředků zapojeny také peníze získané prodejem městských bytů. Mezi největší položky patří zejména opravy a rekonstrukce brnělavského zámku, dalších komunikací, náměstíček ve Staré Brnělavě a Charvát-

ské Nové Vsi, pěší zóny na ulici J. Palacha, ZŠ Slovácká, Domova seniorů, ale také zateplení a výměna oken v Domě školství.

V roce 2008 město zapojilo do hospodaření část přebytků z minulých let. Celkové příjmy dosáhly 586 milionů a výdaje 601 milionů korun.

„Na akce stavebního charakteru bylo proinvestováno 104 milionů korun, došlo k posílení výdajů na kulturu a sport a ke zvýšení podpory vlastních i jiných subjektů na území města Brnělavě. Větší pozornost byla věnována také církevním stavbám,“ informoval Vašíček.

(pk)

Úvěrové zatížení klesá

Zatímco průměrná zadluženost obcí v rámci republiky činí zhruba dvanáct tisíc korun na občana, Brnělav je na tom nesrovnatelně lépe. Zadlužení Brnělavě v přepočtu na občana dosahuje pěti tisíc korun a dluh města neustále klesá. V roce 2003 činil dluh města celkem závažných 181 milionů korun. „Dnes se pohybujeme pod hranicí sto milionů a pokud nenastane nějaká nepředvídatelná situace, zatížení města nebude patřit mezi problémy vyžadující pozornost,“ uvedl starosta Brnělavě Dymo Piškula.

(pk)

Radnice chce opravit památku LVA

Město Brnělav si od Národního památkového ústavu na tři roky pronajalo kapli svatého Huberta. Zanedbanou a neudržovanou památku chce brnělavská radnice zrekonstruovat.

Peníze na opravu se město bude snažit získat z dotací, popřípadě i ze svého rozpočtu. Celkové náklady na obnovu významné památky se budou pohybovat v řádu několika milionů korun.

Ke kapli ročně zamíří tisíce turistů. V porovnání s ostatními salety v Lednicko-valtickém areálu je kaple památkou relativně malou, o to více však tajemnou. Na jejich zdech jsou dosud nerozluštěné zednářské znaky



nebo iniciály téměř všech stavitelů památek LVA.

(red) Foto Pavel Kašuba

V Radnici se dále dočtete

- Brnělavský web má novou úřední desku (str. 4)
- Městský ples: 14. březen (str. 5)
- Přijměte pozvání na Poštorenský fašank (str. 6)
- Rozhovor o setkání starosty s občany (str. 7)
- Vedení klubu HC Brnělav pod palbou fanoušků (str. 22)
- Evropská liga stolního tenisu (str. 23)

madoil[®]
PRODEJ, SERVIS OLEJŮ A MAZIV
Sovadinova 10, Brnělav
Tel.: 519 321 573
www.madoil.cz
ISO 9001:2001

Otis
A United Technologies Company
www.otis.com

freebone
vysokorychlostní internet
www.freebone.cz

Alca PLAST[®]
KOUPELNOVÉ STUDIO
Brnělav, Bratislavská 2846
tel.: 519 361 614, 519 323 456
www.alcaplast.cz

Janíček: Chceme Romy dostat na střední školy

V loňském roce si breclavská radnice nechala vypracovat analýzu zabývající se romskou problematikou ve městě. „V analýze jsou zpracovány veškeré oblasti včetně trhu práce, bydlení, sociálních služeb a dalších,“ vyjádřil se vedoucí odboru sociálních věcí v Břeclavi Zdeněk Janíček.

Následně přistoupila Břeclav k realizaci problémových bodů, vyplývajících z analýzy. „Jedním z dalších kroků je spolupráce se sdržením IQ Roma servis Brno, které v budově poštorenské knihovny zřídilo na konci loňského roku pobočku. Její pracovníci v součinnosti s městem zajišťují především poradenské, sociální a vzdělávací služby pro romskou komunitu v Břeclavi,“ vysvětlil Janíček.

Pracovníci pobočky v Poštorné však nesedí jen v kanceláři. S Romy o problémech diskutují i v terénu. Prioritou v problémových oblastech je zejména práce s mládeží a dětmi. „Máme už vytipovány breclavské základní školy, ve kterých bychom chtěli s romskými dětmi více pracovat

a posléze je umístit do některé z brněnských středních škol, se kterými je už spolupráce domluvena,“ doplnil Janíček.

S prevencí však Břeclavští chtějí začínat už v předškolním věku. „Oproti ostatním městům máme náskok. Podle studie navštěvuje mateřské školy v Břeclavi téměř polovina romských dětí, zatímco v jiných městech je to třeba jen deset procent,“ dodal šéf odboru sociálních věcí.

Tento rok se Břeclavští ve vztahu k Romům zaměří zejména na řešení bytové otázky a trhu práce. Plánuje se i vybudování klubovny pro volnočasové aktivity mladých Romů, která by měla být vybavena mimo jiné i počítači s internetem.

(dav)

Upozornění pro stavebníky

Stavební úřad upozorňuje na poslední novelu zákona č. 406/2000 Sb., o hospodaření energií, která nabývá účinnosti dnem 1. 1. 2009.

Z novely tohoto zákona vyplývá pro stavebníky povinnost dokládat k žádosti o stavební povolení průkaz energetické náročnosti budov (PENB). Toto se týká všech rodinných domů a všech budov, které mají zdroj vytápění.

Průkaz energetické náročnosti budov může vypracovávat pouze osoba oprávněná podle zákona č. 406/2000 Sb., o hospodaření energií, nebo osoba autorizovaná podle zák.

č. 360/1992 Sb., o výkonu povolání autorizovaných architektů a o výkonu povolání autorizovaných inženýrů a techniků činných ve výstavbě v platném znění přezkoušená MPO podle vyhl. č. 148/2007 Sb., o energetické náročnosti budov.

Seznam osob oprávněných ke zpracování těchto průkazů najdete na stránkách ministerstva průmyslu a obchodu <http://www.mpo.cz/cz/energetika-a-suroviny/usporo-energie/>.

Strážníci zneškodnili několik agresorů

Přelom prosince a ledna byl pro breclavské strážníky synonymem několika zásahů proti agresorům. Ve všech případech se policistům výtržníky podařilo za pomoci chvatů a hmatů sebeobranou zpacifikovat.

V závěru roku 2008 přivolalo hlídku strážníků tísňové tlačítko herny v centru Břeclavi. „Na místě policisté uviděli agresivního muže, který neměl na zaplacení útraty a napadal obsluhu herny. Když muž spatřil strážníky, pokusil se o útek. Hlídka jej zadržela a vzhledem k tomu, že napadal i policisty, mu strážníci za pomoci sebeobraných chvatů nasadili pouta a předvedli na služebnu policie ČR,“ popsal dramatickou událost velitel městských strážníků v Břeclavi Zdeněk Herman.

Další agresor řádl na začátku ledna v breclavské nemocnici, kde napadal personál a rozbíjel vybavení. „Přivolání strážníků uviděli nepřičetného muže, který demoloval vše, co mu stálo v cestě. Muž zaútočil i na strážníky, ti jej proto zneškodnili

chvaty a nasadili mu pouta. Přivolaná hlídka policie ČR převezla muže na doporučení lékařů do zdravotnického zařízení v Kroměříži,“ vysvětlil Herman.

V polovině ledna přijeli městští policisté do hotelu Terežka. Tam se pohyboval muž s nožem a vyhrožoval personálu i hostům. „Hlídka na místě zadržela muže s nožem s čepelí o délce asi 35 cm, který mu odebrala. Pro podezření z trestného činu převzali muže k dalšímu šetření státní policisté,“ potvrdil Herman.

Před umrznutím zachránili městští strážníci bezvládně ležícího opilého bezdomovce na Smetanově nábřeží. Policisté přivolali rychlou záchranou službu, která muže ošetřila a přivolaná hlídka státní policie jej převezla na záchytku. (dav)

Zákaz odbočení vlevo mnozí řidiči stále nerespektují

Už několik měsíců zakazuje dopravní značka řidičům, jedoucím ze směru od polikliniky, na křižovatce u kulturního domu (památníku Moravské orlice) odbočit vlevo.



něk Herman. Už u budovy střední průmyslové školy je přítomná značka, která upozorňuje na značení zákazu odbočení vlevo o několik set metrů dále.

Značka je na křižovatce umístěna zejména kvůli autobusům, které mnohdy právě kvůli autům odbočujícím vlevo, musely nebezpečně manévrovat, aby stísněným prostorem silnice projely.

Při kontrolách, které budou probíhat i nadále, mohou policisté provinilcům udělit blokovou pokutu. Chycení přestupců se navíc musí smířit s odebraným bodem.

(dav)

Městská policie však stále řeší časté přestupky, kdy řidiči i přes zákaz vlevo odbočili. „Strážníci kontrolují porušování zákazu odbočení několikrát týdně. Stále je bohužel mnoho řidičů, kteří značku nerespektují. Zpočátku jsme je jen napomínali, nyní už jsme však přikročili k pokutám. Jak se zdá, někteří lidé jsou nepoučitelní,“ potvrdil velitel městské policie v Břeclavi Zde-

Nově
otevřeno!

Veterinární klinika

Břeclav - Poštorná, J. Fučíka 63
www.veterina-breclav.cz

Ordinační hodiny:
Po-Pá: 9.00-12.00 14.00-18.00
So: 9.00-12.00 (po předchozím objednání)
! Po dohodě i mimo ordinační hodiny!

773 691 241

CO DĚLAT ?

v případě potíží s PC

Okamžitá pomoc,
uživatelská podpora:

+420 777 815 937
+420 725 597 184

www.openpc.cz Břeclav a okolí info@openpc.cz



Se starostou na téma:

Ekonomika zatím jen zpomalila, krize však může být za dveřmi

Naše ekonomika dlouhou dobu výrazně posilovala. Posilování bylo tak výrazné a dlouhé, že to mnozí z nás začali brát jako stav samozřejmý a trvalý. Jak jinak si totiž vysvětlit neustálé zadlužování naší země, které měl krýt právě růst hrubého domácího produktu.



Snad proto přišla tak velká nejistota a nervozita, když ekonomika začala zpomalovat v důsledku problémů na hypotéčním trhu. Určitě nejde o krizi, která se přesto skloňuje ve všech pádech a tím se pravděpodobnost jejího příchodu bohužel jenom zvyšuje. Zásadním způsobem se mění chování investorů a spotřebitelů, kteří v této situaci vyčkávají, kterým směrem se neočekávaná situace bude vyvíjet.

Odhadnout ekonomický vývoj v příštích měsících si troufne málokdo. Ekonomika se může zklidnit a vrátit se do svého růstového tempa, stejně tak může pokračovat její zpomalování, které může skončit jejím dlouhodobějším poklesem a příchodem skutečné hospodářské krize na kterou Česká republika není nejlépe připravena.

Ať už se situace bude vyvíjet kterýmkoli směrem, je nutné si přiznat, že naše ekonomické chování nebylo vůbec zodpovědné a můžeme za něj tvrdě zaplatit. Předně je potřeba zdůraznit, že i státní dluh se musí splácet a jeho výše není neomezená. Dnes na každého občana České republiky připadá dluh ve výši 90 000 Kč. To samo o sobě není strašidelné čís-

lo. Strašidelný je fakt, že jsme tyto dluhy tvořili v časech „bohatých“, kdy rozpočty naší země měly být prebytkové a dluhy měly klesat. Přejde-li opravdu skutečná krize, můžeme mít možná problémy své dluhy splácet, ale určitě nebudeme mít velkou sílu pomoci ekonomice státními zásahy, po kterých mnoho politiků začíná volat čím dál hlasitěji. Nutno poznamenat, že nesprávně mířené finanční injekce do ekonomiky, můžou přinést více problémů než užítku, a proto zde platí třikrát měř a jednou řež. V tomto směru by mohl být pro nás velkým varováním Island. Kdyby mi totiž nějaký ekonom před rokem předpověděl islandský příběh, vysmál bych se mu.

Co si tedy v této situaci počít? Snad se poučit. Mnoho politiků si za nás rádo vezme velkou půjčku, ale splácet dluh za nás politici nebudou. Občané by se měli více zajímat, jak stát hospodaří. Trvalé zadlužování naší země nikoho vůbec nevzrušovalo a vytvořit vyrovnaný rozpočet bylo nad síly našich politiků. Je to však i chyba nás všech. Každého politika, který přišel s návrhem reformy, které měly zvýšit efektivitu ekonomického chování státu, jsme ve volbách nemilosrdně popravili.

*Ing. Dymy Piškula
starosta města Breclavi*

Městský zpravodaj Radnice je k nahlédnutí i na internetových stránkách www.breclav.org. Kromě aktuálního čísla na webu naleznete i výtisky z let minulých.



Jak to vidí radní:

Sociální problematika města

Postihnout sociální problematiku města v celé její šíři na stránkách Radnice není pro její rozsáhlost a zejména rozmanitost dost dobře možné. Je to však tematika, která se dotýká, přímo či zprostředkovaně, každého z nás - od nejútlejšího věku až po chvíle poslední.



Přímy m dokladem oné každodennosti je i to, že se jí zabývá celý jeden odbor městského úřadu. Široká škála agendy je členěna na dva úseky: na oddělení sociálně právní ochrany dětí a oddělení sociálních služeb a příspěvků hmotné nouze. Zatímco první dotčená organizační jednotka se věnuje dohledu nad školní docházkou dětí, sociálně patologickým jevům mezi dětmi a mládeží a působí v širokém spektru prevence, druhá řeší agendu příspěvků na péči a výplatu všech typů státních příspěvků. Téže problematice se věnuje i komise sociální, ve které mají zastoupení jednotlivé subjekty zvolené do zastupitelstva, nebo instituce poskytující sociální služby ve městě.

Naše město patří mezi obce, které se snaží sociální služby rozvíjet i dobře plánovat, a tím posunout svou činnost v této oblasti na vyšší úroveň. K tomuto účelu působí na odboru sociálních věcí koordinátor komunitního plánování rozvoje sociálních služeb, tedy takových služeb, které slouží našim spoluobčanům znevýhodněným a postiženým zdravotně, sociálně či společensky. V součinnosti s ostatními subjekty v této sféře - občanskými sdruženími, příspěvkovými organizacemi či organizacemi řízenými církvemi i s jinými institucemi je ve spolupráci s Krajským úřadem Jihomoravského kraje dostupnost

a rozvoj těchto služeb v regionu pragmaticky plánován.

Mimo běžnou agendu s občany dále zmíněný odbor:

- provádí sociální šetření pro řízení o přidělení bytu v Domě s pečovatelskou službou

- vytváří a realizuje programy sociální prevence

- monitoruje a vyhodnocuje situaci negativních jevů dětí a mládeže

- spolurozhoduje o umístění občanů do zařízení, které provozuje jako příspěvkové organizace - domov seniorů

- zabývá se protidrogovou politikou v úzké součinnosti s dalšími odborníky

- řeší i romskou problematiku včetně konzultace situace v regionu s předními odborníky pro tuto oblast

Pro větší informovanost občanů a celkový přehled o možnostech využívání sociálních služeb nejenom v našem městě, ale i na Břeclavsku, vydalo Město Břeclav již podruhé aktualizovaný Katalog poskytovatelů sociálních služeb. Tím vyšlo také vstříc jak těm, kteří tu či onu službu potřebují, tak i jejich rodinným příslušníkům. Propracovanost, šíře, ale i spravedlnost sociální politiky je vizitkou každého města. Když se podívám na stav a vývoj této oblasti v Břeclavi, tak myslím, že nejenže se nemáme za co stydět, ale dokonce jdeme ostatním městům příkladem.

*PhDr. Jiří Rufer
radní města Břeclavi,
předseda sociální komise*

Stavíte, opravujete, zařizujete?
Přijďte se inspirovat, či poradit na výstavu.

STAVÍME BYDLÍME
stavěbní výstava
VSTUP ZDARMA • VÝSTAVNÍ SLUŽBY

18. - 19. února
Kulturní dům DELTA
BŘECLAV
středa 9 - 18 hod., čtvrtek 9 - 17 hod.

ČMÚS Český úřad zeměměřičský a inženýrský, PT2 51 Československo, www.cmmis.cz
tel./fax: 395 220 966, mobil: 777 102 013, e-mail: zosclerova@cmis.cz

„I AUTOMOBIL MŮŽE BÝT DOBRŮU INVESTICÍ“

- INDIVIDUÁLNÍ DOVOZ OJETÝCH VOZŮ VŠECH ZNAČEK Z EU
- ODPOČET DPH
- ZAJISTÍME FINANCOVÁNÍ

SMauto

MICHAEL SKULÍNEK • TEL.: 774 466 186
e-mail: skulinek.m@seznam.cz

Břeclav bude mít „své“ pivo

Zanedlouho se v Břeclavi začne prodávat nové pivo. Láhev s etiketou Břeclavská jedenáctka bude obsahovat tradiční ležák vařený v Rodinném pivovaru Bernard.

Z pivovaru v Humpolci k zákazníkovi pivo urazí 160 kilometrů. K dostání bude v nově zřízené značkové prodejně na ulici U Nemocnice. Cena za půllitr má být těsně pod hranici deseti korun. Město bude prezentovat pivní etiketa, na které má své místo fotografie breclavského zámku i městský znak.



„Nechali jsme si zpracovat průzkum prodeje a známosti značky Bernard v Břeclavi a okolí. Výsledky ukázaly, že značku zná téměř každý, ale pouze třetina dotázaných naše pivo ochutnala. Většina jako důvod uvedla špatnou dostupnost. Proto jsme se rozhodli jít Břeclavákům naproti a otevřít zde malou firemní prodejnu,“ zdůvodnil krok pivovaru jeho marketingový specialista Jaroslav Svoboda.

Z každé prodané lahve Břeclavské jedenáctky slíbil pivovar věnovat deset haléřů na aktivitu, kterou si Břeclaváci sami vyberou v anketě. Prodej nového piva by měl být zahájen v průběhu února.

(pk)

Web má novou úřední desku

Prokázat, zda byl na elektronické úřední desce v určitou dobu vystaven konkrétní dokument, bylo dřív téměř nemožné. To změnila nová úřední deska, která funguje na webových stránkách Břeclavi od ledna letošního roku.

Informatiči města na její finální podobě pracovali čtyři měsíce. Kromě snadného prokázání data vyvěšení a stažení konkrétní věci je nová deska daleko přehlednější.

„Systém dřívější úřední desky byl založen na archivaci do jednotlivých měsíců. Byl velmi nepřehledný a dohledání data vystavení starých událostí bylo dosti problematické,“ vysvětluje vedoucí oddělení informatiky Josef Hlavňovský.

Nová deska tak umožňuje snadné vyhledání konkrétního případu například podle jedna-

ciho čísla, které dříve na úřední desce vůbec nefigurovalo. Místo složitého pátrání v archívech naleznou nyní lidé hledanou věc i po vložení konkrétního data.

Jednou z nejdůležitějších inovací je takzvané časově generované razítko. „Každou půlnoc se vygeneruje a uloží obrázek toho, co bylo ten den vyvěšeno na úřední desce. Toto razítko slouží jako důkaz pro eventuální právní řízení ohledně prokazování vystavení materiálů na úřední desce,“ doplňuje Hlavňovský.

(dav)

Dodržujte provozní dobu, vyhnete se pokutě!

Nejen provozovatelé restaurací, kteří budou chtít mít otevřeno déle, musí požádat Městský úřad v Břeclavi o výjimku. Od ledna letošního roku totiž platí nová městská vyhláška, která stanovuje pevnou provozní dobu pro restaurace, kavárny, vinárny, cukrárny a další podniky, provozující hostinskou činnost v obytné zástavbě města.

Ve dnech předcházejících dnu pracovního klidu (pátek, sobota) a ve dnech před státním a církevním svátkem mohou být tyto provozovny otevřeny od 6.00 h do 24.00 h, v ostatní dny jen do 22.00 h.

Výjimku, která umožní podnikům mít otevřeno déle, však nedostane každý. Provozovna musí zabezpečit pořádek tak, aby i při nočním provozu nerušila noční klid v okolí.

Žádost o výjimku musí obsa-

hovat pravdivé údaje o provozní době, IČO a místo, kde se podnik nachází. V případě, že provozovatel nepožádá o výjimku a přesto nebude dodržovat stanovenou otvírací dobu, riskuje pokutu až 200 tisíc korun. Městští strážníci totiž budou na dodržování vyhlášky pravidelně dohlížet.

(dav)
Více informací poskytne pracovnice odboru vnitřních věcí MěÚ Břeclav Petra Slunská, tel. 519 311 350

Velvyslanec v Břeclavi



V prosinci zavítal do Břeclavi velvyslanec USA v České republice Richard W. Graber, který přijel na jižní Moravu podpořit nově vzniklou Jihomoravskou komunitní nadaci. Navštívil firmu Otis, důležitou americkou investici v regionu, a ochutnal vína v Zámeckém sklepe Moravský sommelier ve sklepení breclavského zámku. Zde mu sommelier Libor Nazarčuk (na snímku vpravo) nejenom představil jihomoravská vína, ale seznámil velvyslance i s historií breclavského zámku.

(red)

Banka Vám nepůjčila?  Přijďte k nám!

Snadno, rychle a bez poplatku půjčka pro:

- zaměstnance, OSVČ
- důchodce
- úvěr zaručen autem
- úvěr na nemovitost

☎ 602 457 122, 608 887 392

Truhlářství PÍZA
Kuchyňe a nábytek na míru
Prijedeme za Vámi
Návrhy, kalkulace a montáž zdarma

www.nabytekpiza.cz
U Pálenice 194 Hrušky, Tel.: 608 107 104
e-mail: nab.piza@seznam.cz

VODOINSTALACE-TOPENÍ
Libor Helešic
mobil: 776 106 980
tel./fax: 519 372 907
e-mail: clas1@tiscali.cz

X. REPREZENTAČNÍ PLES MĚSTA BŘECLAVI

14. března 2009, 20.00 hod.



**Sokolovna
Charvátská Nová Ves**

- Slosovatelné vstupenky o ceny
- Cena vstupenky 450 Kč
- Dárek pro dvojici - film na DVD
Putování
Lednicko-valtickým areálem

PROGRAM

zahájení - Moravská beseda
vystoupení kouzelníka

Jiří Zonyga

kapela BAFF!BAND, CM HUDCI

moderují - Lukáš Makovec a Petr Indra



Rezervace: Turistické informační centrum Brno, tel.: 519 326 900

Vinotéky Moravský sommelier®

- nejširší sortiment vybraných moravských vín
- dárková balení vín, vína se speciálními etiketami
- prestižní zahraniční vína, ušlechtilé značkové destiláty, kubánské doutníky
- skleničky, karafy, vývrtky, gastronomické pomůcky, literaturu...
- posezení u vína, svařáku, kávy Lucaffé



Ovocné destiláty = něco pro zahřátí

Od 15. února ochutnávka ovocných pálenek a likérů nejen z Moravy.

VINOTÉKA A ZÁMECKÝ SKLEP

Zámecké náměstí - sklepení břeclavského zámku

Tel.: 725 610 555

Út - Čt 17.00 - 23.00,

Pá a So 17.00 - 24.00, Ne 15 - 20.00 hod

tel.: 606 202 595, e-mail: info@moravskysommelier.cz, www.moravskysommelier.cz

VINOTÉKA V AREÁLU

BÝVALÝCH KASÁREN

Ulice Kpt. Jaroše 18, Brno

Tel: 519 321 098

Po - Ne 11.00 - 21.30 hod

**HOTEL
IMOS**

www.hotelimos.cz

Komenského nábřeží 3, Brno

CATERINGOVÉ SLUŽBY

Ušetřete čas a věnujte se svým hostům.
Starosti nechejte na nás!

Připravíme pohostění (oblíbené mísy, chlebičky, chuťovky) na firemních, rodinných oslavách a svatbách. Pro Vaši zahradní party připravíme utomou kytu, nádobné stůlky, guláš, rybí speciality atd. Zajistíme kompletní raut včetně dovozu a velkého servisu, občerstvení na sportovních a společenských akcích.

**REZERVACE na tel. 21
+420 519 236 110**

Regiontour 2009: 0 sto procent víc cizinců než loni

Na brněnském výstavišti proběhl v polovině ledna další ročník mezinárodního veletrhu turistických možností v regionech Regiontour 2009. Město Břeclav se této prestižní prohlídky zúčastnilo ve stánku Dobrovolného svazku obcí Lednicko-valtického areálu.

Společná expozice prezentovala všechna města a obce našeho regionu. Návštěvníci, jejichž počet se podle tiskové zprávy BVV zvýšil zejména u zahraničních zájemců o více než sto procent, se živě zajímali nejenom o historické a přírodní památky Lednicko-valtického areálu, možnosti ubytování a stravování,

ale také o turistické atrakce v podobě jízdy na koních, kočárech, plavby lodí a další. O zpestření programu se mimo jiné postarala i dětská CM Notečka z CH. N. Vsi, která hudbou a zpěvem zaujala spoustu posluchačů. Kromě starostů obcí a samotných podnikatelů v oblasti cestovního ruchu zavítal na veletržní stánek také nový hejtman Jihomoravského kraje Michal Hašek a pohovořil s Martinem Radkovičem, radním Města Břeclav, a Jaroslavem Martinkem z Lednice.

*Ing. Katarína Pavlačková
Turistické informační
centrum Břeclav*

Foto Veronika Fischerová



MUDr. Ivan Krupa praktický zubní lékař

upozorňujeme na změnu sídla ordinace:
Nerudova 17, Břeclav tel. +420 519 370 243,
www.ivan-krupa.cz, info@ivan-krupa.cz

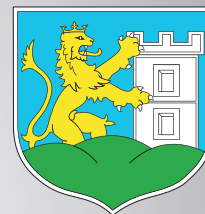
Ordinační hodiny: po-pá 7.30 - 14.30
úť 11.00 - 18.30

Smluvní pojišťovny: OZP (207), HZP(205),
ČNZP(222)



Slovácký krúžek Poštorná - Koňaré a Město Břeclav zvou
na

POŠTORENSKÝ FAŠANK 21. února 2009



14.00 hod.

sraz chasy a maškar u kostela, fašankový průvod Poštornou, tradiční fašankové tance i „pod šable“

18.00 hod.

fašanková zábava v sále kulturního domu, Lanžhotčanka a CM Břeclavan

24.00 hod.

počování basy za velkého nářku

10 let trvání Slováckého krúžku Poštorná



Setkání starosty s občany se radnici osvědčilo

Už 6 let obyvatelé Břeclavi využívají setkání starosty s občany na radnici. Oproti zastupitelstvu mají tyto schůzky neformální až rodinnou atmosférou. Radnici se tato setkání osvědčila a proto v nich hodlá pokračovat i nadále. Doposud se asi 30 jednání se starostou zúčastnilo na 600 lidí. Detaily nejen o vzniku a důležitosti těchto schůzek nám prozradil tajemník Městského úřadu v Břeclavi Dalibor Neděla.



Jak nápad pořádat taková setkání vznikl?

Jednání zastupitelstva je svázáno jednacím řádem a na případné dotazy občanů se dostane až v jeho závěru. Napadlo nás, že by nebylo na škodu pořádat méně formální schůzky starosty s občany, kde by právě názory a myšlenky obyvatel byly hlavním bodem jednání.

Kdy se schůzky konají, může na ně přijít opravdu kdokoliv?

Setkání je volně přístupné všem, začíná vždy ve 14.00 h ve stanovený den a trvá 3 hodiny, tj. do 17.00 h. V průběhu diskuze se starostou může přijít člověk v kteroukoliv hodinu. Často se dokonce stává, že někteří lidé přijdou až těsně před pátou hodinou. V podvečer chodí spíše lidé, kteří jsou před tím v práci, zatímco na začátek setkání přijdou třeba důchodci nebo maminky na mateřské.

Kdo se jednání účastní?

Na schůzce je přítomen starosta, tajemník, velitel městské policie a vedoucí odboru vnitřních věcí. Může nastat situace, kdy je kvůli přesnému zodpovězení dotazu třeba přivolat konkrétního úředníka. To však není problém, protože sezení pořádáme v čase pracovní doby pracovníků úřadu.

S jakými dotazy lidí na schůzky chodí?

Většinou jsou to věci týkající se provozu města. Lidé se tedy často dotazují na pořádek v ulicích města, na práci úřadu nebo městské policie. Občané také chodí starostu přesvědčovat, že právě jejich ulice potřebuje nový asfaltový povrch nebo osvětlení. Někdy lidé přijdou i s osobními problémy, které se nejčastěji týkají partnerského soužití.

Mají setkání pro město význam?

Určitě ano. Úředníci, ale i lidé ve vedení města často trpí provozní slepotou. Za ty roky už se zkrátka na některé věci neumíme podívat pohledem, kterým je vidí právě breclavští občané.

A právě jejich pohled je pro nás mnohdy velmi inspirativní

a důležitý. Lidem v zásadě vadí drobnosti jako je například špatný výhled do křižovatky skrze vzrostlé keře nebo odcizené víko

nového systému parkování. Na základě připomínek obyvatel Břeclavi do něj i nadále budeme vstupovat, když bude třeba. Za dobu, co je parkovací systém zaveden, doznal na základě podnětů lidí řady změn. Jednou z posledních aktualizací je možnost parkovat půl hodiny zdarma. To ale člověk musí doložit parkovacím kotoučkem za sklem svého vozu.

Většina záležitostí se vyřeší přímo na místě a pokud tomu tak není, vznikne zápis a ten je pak poslán zainteresovanému odboru nebo instituci. Ty pak mají určitou dobu na vyřešení věci.

Některé požadavky občanů však nemůžeme řešit my ani žádný náš odbor či instituce pod město spadající, protože věc, které se dotaz týká, není v majetku města.

Chodí lidé za starostou jen s problémy a stížnostmi?

Občas se stane, že lidé přijdou i poděkovat. Měli jsme tu paní, která poděkovala za rozmístění košů na psí exkrementy, jiná za posečení trávníku. Jedna z obyvatelk přišla říci své díky za to, že město na základě jejího podnětu přistoupilo na kastraci toulavých koček. Tím jsme zamezili jejich dalšímu množení a přitom je mohli ponechat v jejich přirozeném prostředí.

(dav)

Setkání starosty s občany

Setkání starosty s občany se uskuteční 16. 2. ve 14.00 h v zasedací místnosti č. 39 budovy MěÚ Břeclav

od kanálu. Tyto drobnosti jsou však pro nás velice cenným a důležitým přínosem.

Co se podařilo na základě podnětu občanů změnit?

Případů, kdy jsme se inspirovali názory občanů, je opravdu mnoho, proto uvedu jen několik příkladů. Před lety setkání hojně navštěvovali například tělesně postižení a stěžovali si na nedostupné chodníky. Dohodli jsme se tedy se zástupci jejich svazu, aby nám vytipovali místa, která jsou pro vozíčkáře problémová. Ta místa jsme poté dle finančních a technických možností města předělali a upravili.

Vzpomínám si také na velice intenzivní jednání, kdy si vozíčkáři stěžovali, že se nemohou dostat do budovy hlavní pošty. Nejdříve jsme vedení pošty přesvědčili k tomu, aby do přízemí pořídilo komunikátor pro tělesně postižené. Posléze pošta vybudovala pro vozíčkáře speciální výtah.

V poslední době jsme na základě informací od občanů zrekonstruovali pruský památník na centrálním hřbitově nebo vybudovali samostatný vjezd a výjezd parkoviště před finančním úřadem, kde bylo předtím najíždění na plochu velmi nepohodlné. Auta si musela vyhybat a jezdit na i z parkoviště po velmi úzké rozbité cestě.

Jeden z občanů nás také upozornil, že složenky na odpad mnohdy přijdou novorozencům dříve než jsou vítáni, načež jsme nové občanky města od placení odpadů osvobodili.

Zažíváte období, kdy přijde nepoměrně více lidí, než obvykle?

Návštěvnost se samozřejmě zvýší, když město řeší problém týkající se větší části Breclavanů. Opakovaně velkou návštěvnost jsme zaznamenali při zavádění

Další vlnu dotazů občanů jsme zaznamenali při prodeji městských bytů. Mnozí lidé se obávali, že město bude prodávat byty třetím osobám. Na několika schůzkách jsme tedy jasně deklarovali, že tomu tak nebude.

Řeší se dotazy lidí přímo na schůzce?

Rozkvetlá Břeclav patřila ženám



Také letos vyhlásila radnice soutěž Rozkvetlá Břeclav.

V kategorii A – Rozkvetlé okno získala nejvíce hlasů Květoslava Zálešáková z Tovární kolonie, stříbrná byla Jana Vogelová z ulice Skopalíkova a třetí paní Ořešská z Olbrachtovy ulice.

Kategorii B – rozkvetlá lodžie a balkon ovládla Iva Jakubíková (K. H. Máchy), druhá skončila Anna Zajacová z Chodské ulice a bronzová byla Jarmila Uhlířová (Na Valtické).

Kategorie C – Rozkvetlá předzahrádka patřila Anně Zajacové, stříbrnou pozici obsadila Lenka Doležalová (U Jánského dvora) a třetí místo získala paní Zemánková (Skopalíkova). Všem výherkyním gratulujeme!

(red)



VETERINÁRNÍ
KLINIKA BŘECLAV

POZOR! NOVĚ OTEVŘENO

Veterinární klinika Břeclav
MVDr. Magda Jašková

Za kasárnami 3344 Břeclav (vchod z ulice Jana Opletala)
Tel. 777 766 500, 777 066 250, www.veterinabreclav.cz

Poukázka na veterinární ošetření na Veterinární klinice Břeclav, platí pouze jednorázově

100 Kč

Poplatky ze psů a odpadů v roce 2009

Nové záležitosti místních poplatků ze psů a komunálních odpadů upravuje Obecně závazná vyhláška č.7/2008, o místním poplatku ze psů, za provozovaný výherní hrací přístroj a za provoz systému shromažďování, sběru, přepravy, třídění, využívání a odstraňování komunálních odpadů. Významnou změnou pro občany je u komunálních odpadů osvobození od poplatku pro děti narozené ve zploštěném období. Důležitým požadavkem města ve vztahu k poplatníkům pro přiznání osvobození a úlev jak u psů, tak komunálních odpadů, je bezdlužnost poplatníka u příslušného poplatku k 31.12. předcházejícího kalendářního roku.

Vyhláška je zveřejněna na internetu www.breclav.org → městský úřad → veřejná správa → vyhlášky a nařízení města. K dispozici je i na podatelně městského úřadu. Rychlé informace lze získat na tel. číslech 519311369 a 519311425.

Nadále trvá možnost přihlášení se k placení uvedených poplatků prostřednictvím soustředěného inkasa plateb obyvatelstva (SIPO).

Doplňující informace k SIPO a místním poplatkům jsou též k dispozici na www.breclav.org • informace pro občany • SIPO, Informace o místních poplatcích.

*Ing. Ladislav Vašíček
vedoucí ekonomického odboru*

Poplatek ze psů	
Poplatník:	Držitel psa (fyzická nebo právnická osoba)
	Za 1 psa Za 2. a každého dalšího psa
Rodinný dům	500,- Kč 700,- Kč
Ostatní domy	1 000,- Kč 1 500,- Kč
Občané pobírající invalidní, starobní, vdovský nebo vdovecký důchod, který je jediným zdrojem jejich příjmu a občané pobírající sirotčí důchod	200,- Kč 300,- Kč
Splatnost:	Nejpozději do 31. března 2009
Způsob placení:	Bezhotovostně na účet města č. 526651/0100, přes SIPO nebo přímo na pokladně města. Variabilní symbol: 1341 + číslo poplatníka

Poplatek z komunálních odpadů	
Poplatník:	Fyzická osoba (občan s trvalým pobytem) a fyzická osoba vlastníci stavbu k indiv.rekreaci
Poplatek:	480,- Kč
Občané nad 65 let a děti do 6 let věku	300,- Kč
Splatnost:	Nejpozději do 31. května 2009
Způsob placení:	Bezhotovostně na účet města č. 526-651/0100, přes SIPO nebo přímo na pokladně města. Variabilní symbol: rodné číslo poplatníka



**otevřít jarní semestr
jazykové výuky v
Břeclavi a Mikulově**

- jazykové kurzy pro veřejnost
- angličtina a němčina
- pro zájemce anglická konverzace
- výuka v malých skupinkách

**telefon
607 993 834
www.jalingua.cz**

Začátek v týdnu od 16. 2. 2009
přihlášky
telefonicky do 9. 2. 2009

Projednáváme změnu územního plánu

Vážení občané,

Městský úřad Břeclav zahajuje projednávání zadání změny č.7 územního plánu sídelního útvaru Břeclav. Dokumentace této změny je vystavena k veřejnému nahlédnutí od 7.1.2009 do 21.2.2009 na MÚ Břeclav – odbor stavebního řádu územního plánování, oddělení úřad územního plánování, 2.patro, dveře č.226, v úřední dny (pondělí a středa 8.00 – 18.00 hodin, úterý a čtvrtek 8.00 – 14.00 hodin), jinak podle telefonické dohody (tel. 519 311 357). Projednávaná změna je zveřejněna i na internetových stránkách Města Břeclav www.breclav.org (Městský úřad/ Struktura a kontakty/ Odbor stavebního řádu a územního plánování /rozpracovaná ÚPD města Břeclav).

Předmětná dokumentace řeší 21 dílčích změn a to:

7.01 – doplňuje trasy cyklostezek, v k.ú.Břeclav, Poštorná a CH.N.Ves

7.02 – navrhuje novou plochu pro občanské vybavení mezi železnicí a komunikací na Pohansko.

7.03 – navrhuje novou plochu pro bydlení na k.ú.CH.N.Ves u vodojemu při komunikaci na Valtice.

7.04 – navrhuje novou plochu bydlení v CH.N.Vsi při ul.A.Kuběny.

7.05 – navrhuje novou plochu bydlení na severním okraji CH.N.Vsi.

7.06 – navrhuje novou plochu pro parkoviště mezi pekárnou a ul.Sladová, Břeclav

7.07 – navrhuje novou plochu pro vinné sklepy, cykloturistiku v CH.N.Vsi – Rytopeky

7.08 – navrhuje rozšíření zahrádkářské kolonie v blízkosti kempu Apollo v CH.N.Vsi

7.09 – mění plochu občanského vybavení v Břeclavi za ul.J.Moláka na plochu pro bydlení

7.10 – mění plochu zahrádkářské kolonie v Poštorné – Tovární kolonie na plochu pro bydlení

7.11 – navrhuje protipovodňová opatření v okolí toku Dyje,

odlehčovacího ramene řeky Dyje a vodního toku Včelínek

7.12 – zakresluje stávající stav v území – tj. bydlení a navrhuje tuto plochu pro výrobu v Břeclavi

ul.Lanzhotská

7.13 – navrhuje plochu smíšené centrální funkce v areálu bývalého pivovaru v Břeclavi

7.14 – navrhuje plochu pro sport a rekreaci (kemp) v CH.N.Vsi za areálem bývalého ZD u vodního toku Včelínek

7.15 – mění část areálu bývalého ZD ve St.Břeclavi na plochu pro občanské vybavení

7.16 – navrhuje plochu pro smuteční síň v blízkosti hřbitova v CH.N.Vsi

7.17 – zakresluje trasu plánovaného VVTL plynovodu (přebíráme z nadřazeného ÚP VÚC Břeclavsko)

7.18 – navrhuje umístění nového autobusového nádraží (A) a zároveň navrhuje plochu občanského vybavení a plochu smíšené funkce centra v těsné blízkosti vlakového nádraží v Břeclavi (B)

7.19A – řeší přemostění řeky Dyje v prodloužení ul.Zahradní

7.19B – řeší přemostění řeky Dyje v prodloužení ul. U Stadionu a ul. Křížkovského

7.19C – řeší přemostění odlehčovacího ramene Dyje

7.20 – řeší rozšíření ploch výrobních aktivit v návaznosti na areál firmy Moraviapress

7.21 – řeší areál autokempinku v blízkosti zámku a navrhuje nové využití této plochy pro sport a rekreaci a občanské vybavení

V souladu ustanoveními stavebního zákona může každý do 21.2.2009 uplatnit své připomínky na adresu pořizovatele: MěÚ Břeclav, odbor stavebního řádu a územního plánování, oddělení úřad územního plánování, Nám. T.G.M. 3, 690 81 Břeclav. K připomínkám uplatněným po uvedených lhůtách se nepřihlíží. Připomínky musí být podány písemně, opatřeny identifikačními údaji a podpisem osoby, která je uplatňuje.

*Náměty na články, tipy na sportovní a kulturní akce,
a další příspěvky můžete posílat na adresu
david.mahovsky@breclav.org*

Dotace na památky

Ministerstvo kultury založilo pro rok 2008 nový dotační program Podpora obnovy kulturních památek prostřednictvím obcí s rozšířenou působností.

Žadatelem byl vlastník kulturní památky a jeho povinností bylo podílet se minimálně 10 % z nákladů, k nimž se poskytnutý příspěvek vázal. Pro správní obvod Městského úřadu Břeclav byla Ministerstvem kultury určena kvóta ve výši 661.000,- Kč. Po vyhodnocení shromážděných žádostí a jejich doporučení prostřednictvím odboru dotací a rozvoje MěÚ Břeclav, byly na Ministerstvo kultury ČR zaslány čtyři žádosti o poskytnutí finanční podpory z tohoto programu. Po provedeném správním řízení MK ČR byl poskytnut finanční příspěvek na všechny podané žádosti a to ve výši:

Rímskokatolická farnost

Poštorná – oprava oplocení fary – finanční příspěvek ve výši Kč 500.000,-,

Obec Kostice – oprava kapličky Balíkových – finanční příspěvek ve výši Kč 95.000,-,

Obec Rakvice – restaurátorské ošetření kříže u kostela – finanční příspěvek ve výši Kč 18.000,-.

Obec Rakvice – restaurátorské ošetření sochy sv. J. Nepomuckého – finanční příspěvek ve výši 27.000,-.

Celkem bylo z dotačního programu za rok 2008 poskytnuto 640.000,-.

*Městský úřad Břeclav
odbor dotací a rozvoje
úsek památkové péče*

Břišní tanec: kila navíc nevadí

Břišní tance – orientální umění, na které se mnoho Evropanů stále neprávem dívá skrz prsty. Vznik tanců se přitom datuje do období daleko před narozením Krista.



Kromě účinků na fyzickou kondici tance dokáží zlepšit i psychiku. „Žena si zvedne sebevědomí, přestane se stydět za své tělo, zlepší si fyziku. Kila navíc nejsou při břišním tanci překážkou. Spíše naopak. Zatímco štíhlé holky se více nadřou, ženy obléžších tvarů mají s přirozeným pohybem při tanci obvykle méně práce,“ popisuje Lidka Pavlovová, která v Břeclavi břišní tance vyučuje.

Podle ní nejsou břišní tance omezeny věkem. „Na stáří opravdu nezáleží. Existují různé úrovně tance. Takže tančit může sedmiletá holčička, i sedmdesátiletá babička,“ usmívá se.

Učitelka tance se občas setkává i s negativními ohlasy. „Někteří lidé vnímají břišní tanec jako jakýsi pouliční striptýz. Filozofie tance je však úplně jiná. Je to umění s pozitivními účinky ověřenými tisíciletími. Dokáže zmírnit menstruační potíže, velmi dobře působí na vnitřní orgány,“ vysvětluje Pavlovová.

Protože jsou břišní tance velmi specifickou záležitostí, radí lektorka vždy tančit jen pod dohledem odborníků. „Pokud někdo začne tančit sám třeba doma, riskuje poškození páteře. Při odborném dohledu se naučí správně držet a používat celé tělo bez zdravotních rizik,“ dodává. Více o břišních tancích na www.aysun.cz. (red)

Carp show v Břeclavi



Leden v breclavském kulturním domě patřil kaprařům ze všech koutů republiky. K vidění i zakoupení byly nejen návnady a nástrahy a pruty. Rybáři z Max Carpu se například pyšnili kapitálním těměř 30 kg vázícím kaprem z Mušova. Součástí velkolepé show byly i přednášky kaprařů ze zahraničí. Nechyběly ani názorné ukázky lovu nebo filmy o výlovu rekordních kaprů. (red)

Zveme na
**výroční členskou schůzi
SVAZU TĚLESNĚ POSTIŽENÝCH ČR
místní organizace Břeclav**

17. února úterý ve 14.00 h,
zasedací místnost MěÚ Břeclav č. 112

Součástí programu schůze budou
volby do výboru, hodnocení roku 2008,
plán na rok 2009
Účast nutná!

Pomoc zrakově postiženým

Podle statistických údajů žije na Břeclavsku asi 700 lidí s těžkým postižením zraku, z toho více než 100 úplně nebo prakticky nevidomých.

Většina z nich však neví, že přímo v Břeclavi již dva roky působí detašované pracoviště obecně prospěšné společnosti TyfloCentrum Brno, které jim může pomoci lépe zvládat specifické potíže těžkého zrakového postižení.

Břeclavské TyfloCentrum je zájemcům z řad občanů s těžkým zrakovým postižením k dispozici každý všední den v době od 9.00 do 17.00 na adrese Sovadinova 6. Každou všední středu odpoledne od 13.00 do 17.00 hodin mohou zájemci z řad občanů s těžkým zrakovým postižením přijít, aniž by si předem schůzku dohodli.

Na této adrese najdou těžce zrakově postižení občané pomoc při vyřizování sociálních příspěvků a dávek, ucelené informace o nejrůznějších kom-

penzačních pomůckách, o tom, jak tyto pomůcky získat, ale i o jiných možnostech, které zrakově postiženým občanům mohou v leccems usnadnit život. Kromě těchto poradenských služeb nabízí breclavské TyfloCentrum pro občany s těžkým zrakovým postižením celou řadu zajímavých přednášek, besed, exkurzí a poznávacích výletů, speciálně přizpůsobených potřebám lidí s těžkým zrakovým postižením. V případě potřeby zajistíme i doprovod a nejen k návštěvě našeho pracoviště nebo při akci, kterou pořádáme..

Bližší informace o TyfloCentru v Břeclavi a o poskytování služeb získáte na telefonním čísle 774 715 106 nebo na webových stránkách <http://www.tyflocentrum-bm.cz/breclav>. (red)

Zabezpečovací systémy Prokeš
Montáž el. zabezpečovacích systémů, domovních telefonů,
video telefonů a kamerových systémů do objektů.
Dále nabízíme elektromontážní práce.
Přivážíme bezdrátového bezpečnostního napojení na městskou policii
po dobu vaší dovolené.
mobil: 603 215 040, 603 333 368 tel./fax se služb.: 519 333 136

Centrum UTILIS nově v Domě kultury

Obecně prospěšná společnost Remedia Plus, středisko Utilis, nabízí už čtvrtým rokem sociálně aktivizační služby pro osoby ohrožené sociálním vyloučením pod názvem Integroční centrum (IC) UTILIS. Do konce roku 2008

byla tato služba poskytována v prostorách Speciální školy Břeclav. Centrum UTILIS odstartovalo v Domě kultury začátkem února

Činnost IC se odvíjí od třech základních úkolů:

a)	zprostředkování kontaktu se společenským prostředím,
b)	sociálně terapeutické činnosti,
c)	pomoc při uplatňování práv, oprávněných zájmů a při obstarávání osobních záležitostí.

Sociálně terapeutické činnosti budou probíhat formou kroužků a cílených aktivit, pro měsíc únor nabízí IC činnosti dle následující rozvrhu.

ÚNOR 2009	Dopoledne (9.15 - 11.30)	Odpoledne (13.00 - 15.00)
Pondělí	Čtecí kroužek	Tvořeníčko
Úterý	Koláž Kavárna	Dramaterapie
Středa	Tvořeníčko Dramaterapie	Práce se zvířaty
Čtvrtek	Ubrousková technika Vlastivědný kroužek	Kavárna Modelářský kroužek POZOR: ve čtvrtek odpolední program od 14 do 16.30 hodin!!!
Pátek	Malování Dámský klub	Individuální program dle potřeb uživatelů služeb

Děti z Herbenky úspěšnými výtvarníky

Děti z Herbenky jsou nejen zdatnými sportovci, ale i úspěšnými malíři. Již řadu let se účastní výtvarných soutěží nejen v okresech a celostátním měřítku, ale také na poli mezinárodním. Svými díly oslovují nejednu porotu a získávají významná ocenění.



Tak tomu bylo i v letošním roce. V mezinárodní soutěži Lidice 2008 získal žák René Gašparik za svoji práci čestné uznání.

Čtěl bych se však zmínit o mezinárodní soutěži Mladí tvůrci pro Dunaj, kterou vyhlašuje Mezinárodní komise pro ochranu Dunaje (MKOD, ICPDR) se sídlem ve Vídni.

Soutěž byla ekologicky zaměřená a týkala se využití povodí Moravy a Dunaje. Úkolem bylo vytvořit prostorové umělecké dílo zakomponované přímo u řeky. Při tvorbě měly být použity jen přírodniny a to, co k řece nepatří (odpad). My jsme se letos zúčastnili poprvé. Do soutěže se zapojili žáci 7. a 8.

ročníku naší školy. Vytvořili pět krásných děl, odrážející v sobě nejen výtvarnou dovednost dětí, ale hlavně celkovou atmosféru, ve které vznikaly. Nadšení a společné úsilí, krásné počasí a také komické okamžiky – nádherně prožité dopoledne, na které jistě nezapomeneme. Tím spíše, že práce Pavla Danihela Rybář byla z 229 soutěžních prací vybrána mezi 15 nejlepších a oceněna Cenou nadace Veronica, kterou si osobně převzal 29. listopadu na slavnostním ceremoniálu v Uherském Hradišti.

Co na závěr dodat? Učme děti tvořit, ale hlavně je učme prožívat.

*Mgr. Alice Magdonová
učitelka*

Projekt VAŠE CESTA K BEZPEČÍ

Na stránkách Radnice vám každý měsíc přineseme seriál Vaše cesta k bezpečí, který poradí, jak se zachovat v krizových situacích.

Ochrana obyvatelstva:

1. Jak správně nahlásit mimořádnou událost?
2. Co dělat, když zazní sirény?
3. Jak správně postupovat při opuštění domácnosti/objektu při evakuaci?
4. Improvizované ukrytí – kdy a jak se ukrýt v případě nebezpečí?
5. Co má obsahovat evakuační zavazadlo?
6. Jak se ochránit v zamořeném prostředí?
7. Jak se zachovat v případě nálezu podezřelého zavazadla nebo jiného předmětu?

Více o projektu na www.firebrno.cz/vase-cesty-k-bezpeci

Ochrana obyvatelstva

Jak správně nahlásit mimořádnou událost?

Volejte příslušnou linku tísňového volání:

- 150 – Hasičský záchranný sbor ČR
- 155 – Zdravotnická záchranná služba JM kraje
- 156 – Městská policie
- 158 – Policie ČR
- 112 – Jednotné evropské číslo tísňového volání

Operátorovi nahlaste:

CO SE STALO? „Hlásím požár bytu ve 4. patře panelového domu. Z okna vychází hustý dým.“


KDE SE TO STALO? „V Břeclavi, na ulici Slovacká číslo 3.“

KDO VOLÁ? „Jmenuji se Leona Bauerová, můj telefon je: ...“

Nezavěšujte, vyčkejte na případné dotazy operátora. Po ukončení hovoru očekávejte možný zpětný telefonát pro ověření události.

KLIENSKÉ CENTRUM INVIA .CZ BŘECLAV

- největší internetová agentura v České republice
- nejnavštěvovanější server v oblasti cestovního ruchu
- sleva při rezervaci do 2. 3. 2009, až 10%, na vybrané zájezdy
- na stránkách www.invia.cz najdete zájezdy od 200 cestovních kanceláří
- v současné době nabízíme přes 17000 recenzí hotelů z celého světa a každý den přibývají nové
- nejjednodušší vyhledávání a rezervace zájezdů z pohodlí domova

 800 800 688

Shopping Center Břeclav • www.invia.cz

TIPA tour nově najdete na pobočce
cestovní agentury TORA tour Břeclav



- » nabízíme tuzemské i zahraniční zájezdy
- » slevy až 10%, za včasný nákup
- » nástupní místo Břeclav
- » možnost rezervace zájezdu při zaplacení zálohy 500 Kč
- » slevy pro držitele Spere Card

 800 800 688

BŘECLAV « Shopping Center « J. Palacha 3197
tel.: 519 324 160 « e-mail: ck@tora.cz

NEJLEPŠÍ CENY U NÁS I NA NOVÉ MODELY

Nový **Ford Fiesta Trend**

Již od **269.990 Kč**

Bohatá standardní výbava:

- 5dveřové provedení
- motor 1,25i 60k
- klimatizace
- rádio s CD přehrávačem
- centrální zamykání s dálk. ovl.
- el. ovl. př. okna a zrcátka
- airbagy řidiče a spolujezdce

Nový **Ford Fiesta** v provedení Ambiente již od **234.990 Kč**



Plně vybavený
Ford Fusion Ebony

Nyní již za **249.990 Kč**

Standardní výbava:

- motor 1,4i 80k
- klimatizace
- rádio s CD přehrávačem
- 15" kola z lehkých slitin
- el. ovl. přední okna a zrcátka
- centrální zamykání s dálk. ovl.
- airbagy řidiče i spolujezdce
- kožený volant
- přední mlhová světla

Spotřeba a emise CO2 pro model Fiesta 1.25/60 k: město/mimo město/kombinovaná 7,3/4,3/5,4 l/100 km; CO2: 128 g/km, Fusion Duratec 16V 1,4/80 k: město/mimo město/kombinovaná - 8,5/5,3/6,5 l/100 km; CO2: 154 g/km. Foto je pouze ilustrací.

Nový autorizovaný
prodejce vozů **Ford**

AUTOPARD, s.r.o.

Bratislavská 3150
(směr Lanžhot)

BŘECLAV

Tel.: 519 324 436

**Skvělé akční ceny
i na ostatní modely!**

Přijďte se s atraktivní
cenovou nabídkou modelů
Ford seznámit do
naší nové prodejny.





AUTOPARD, SPOL. S R. O.
BRATISLAVSKÁ 3150
SMĚR LANŽHOT
690 02 BŘECLAV
TEL.: 519 324 436
WWW.AUTOPARD.MAZDADEALER.CZ

Mazda6 má další důvod oslavovat. Po všech pozitivních testech v tisku získala totiž trofej nejčestnější - byl jí udělen titul Auto roku Klubu motoristických novinářů 2009 v České republice. Mazda6 už je ale na potlesk zvyklá - první generace tohoto vozu totiž tento titul získala v roce 2003. V letošním roce vybírala odborná porota složená ze 38 novinářů ve dvou kolech ze 47 novinek a ve finále z pěti vozů zvolila právě Mazda6. Vzhledem k nesporným kvalitám všech pěti finalistů na sebe může být Mazda6 opravdu pyšná - její inovativnost, skvělé jízdní vlastnosti a v neposlední řadě také atraktivní design prostě udělaly své.



Kombinovaná spotřeba 5,6-8,1 l/100 km,
emise CO₂ 161-193 g/km.

MAZDA.CZ

výprodej sportovního zboží

-20% -30%
-40% až -50%

SPORT MARTIN RUČKA
POD ZÁMKEM 2 (U BILLY)
BŘECLAV
519 321 571



F&K&B

TAŘADL, s.r.o.
 Na Velké 720/9, 391 41 Breclav 4
 tel: 315 316 320, e-mail: info@fkab.cz
 gsm: 882 719 196, 882 319 388

- stavební, projektční a obchodní společnost, založena v roce 1992
- architektonický atelier - urban. studie, návrhy staveb a interiéru včetně softwarové vizualizace
- projektování příjezdu všech druhů pozemních staveb
- zpracování všech stupňů proj. dokumentace (územní a stavební řízení, realizace stavby) včetně inženýrské činnosti
- realizace všech druhů pozemních staveb

www.fkb.cz

6 - REALIZACE - NÁVRH
STAVEB - PROJEKCE -

04. Rodinný dům David Šimůnek
05. Zákazní střediská města v Breclavi
06. Městské muzeum v gótu Breclav
11. Katedra Breclav - přírůstek na byt. úm.
12. Rodinný dům Věra
www.fkb.cz

07. Půjčovna autů „Na Veselce“ - Breclav - Pajsterné
07. Breclavský hotel COOP Husáček
08. Křemlova hala - specializace Moravoprosy v Brněni
09. Závazek Breclav - projektová dokumentace revitalizace
10. Půjčovna objektů typu „Jablko“ v Breclavi
10. Brno - výhled „Na přelom“ v Brněni
11. Původní výhled jednotky v Breclavi - revitalizace



F&K&B

**BYTOVÝ SOUBOR
LIDICKÁ - SENIORŮ
STARÁ BRECLAV**

TAŘADL, s.r.o.
 Na Velké 720/9, 391 41 Breclav 4
 tel: 315 316 320, e-mail: info@fkab.cz
 gsm: 882 719 196, 882 319 388

- 29 bytových jednotek do osob. vlastnictví
- bytové jednotky ve velikostech 2 + 90K a 3 + 90K
- přízemní bytové jednotky s vlastní předzahrádkou
- rozšíření zázemí bytové domy (kuchyně, sklepní kóje), klidová plocha v ánu mezi domy
- snadná dostupnost občanské vybavenosti (obchodní sídliště, škola, hřiště, ...)
- nadstandardní míra zateplení objektu.

www.fkb.cz

KOLAUDACE LEDEN 2009

POSLEDNÍ VOLNÉ BYTY NA PRODEJ

NADSTANDARDNÍ ZATEPLENÍ OBJEKTU

NA PŘÍKLADU UVÁDÍME:

NORMOVÁ (MAXIMÁLNÍ) HODNOTA
SOUČINITELE PROSTUPU TEPLA
OBVODOVÝCH STĚN

$U_n = 0,38 \text{ W/m}^2 \cdot \text{K}$

SOUČINITELE PROSTUPU TEPLA
OBVODOVÝCH STĚN BYTOVÉHO
SOUBORU LIDICKÁ - SENIORŮ

$U = 0,20 \text{ W/m}^2 \cdot \text{K}$

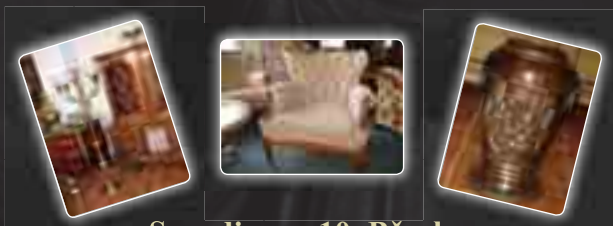
ANTICO NÁBYTEK



Prodáváme stylový nábytek z masivu
- dovoz z Francie, Belgie

Dále nabízíme:

starý nábytek v zámeckém stylu,
mramorové stoly, zrcadla, kožené sedačky,
měděné a mosazné nádoby.



Sovadinova 10, Břeclav

Tel.: 519 370 696,
Mobil: 608 400 172

www.antico-nabytek.cz

nej-tv

2 megabity za 444 Kč!

Připojte se k internetu přes kabelovou televizi
rychlostí 2048/400 kbps za 444 Kč včetně DPH
bez omezení objemu přenesených dat a bez agregace
(o přenosovou rychlost se s nikým nedělíte).

Do konce roku, bez instalačního poplatku.

Podrobnější informace najdete v bulletinu,
který najdete v nejbližší době ve své poštovní schránce.

www.nej-tv.cz • tel: 519 370 546 • www.nej-tv.cz

nej-tv (dříve: RTV-5 s.r.o.)

Slovácká 39 • 690 02 Břeclav • P.O.BOX 20

Provozní doba pro zákazníky:

Pondělí 8.00 - 11.30 • 12.00 - 17.00 hod.
ÚT - PÁ 8.00 - 11.30 • 12.00 - 14.30 hod.

Roční Mercedes

Autocentrum hm

U Nemocnice 3137/4, 690 02 Břeclav

Jednatel společnosti: Petr Šálek

E-mail: salek@auto-hm.cz

Web: www.auto-hm.cz

Tel.: 724 353 963



*Uvažujete o nákupu zánovního vozidla?
Chcete řídit vůz prémiové značky?
Kontaktujte nás!*

*Díky našemu přímému napojení na výrobce jsme schopni dodat
roční vozidlo s minimálním počtem najetých kilometrů.
Vozidla vždy disponují velmi bohatou nadstandardní výbavou,
protože byla provozována jako manažerská či předváděcí.
Mají plnou tovární záruku s možností prodloužení o dalších 12 měsíců.*

Úspora oproti ceníkovým cenám může dosáhnout až 50%.

Uvidíte v kině Koruna (dolby stereo)

Rezervace vstupenek na tel.: 519 370 818
nebo e-mail: kino@bvxcz

Středa 11. 2. v 19.00

KAUZA LITVINĚNKO

Geniální dokument o vraždě špióna.

Přístupno – Rusko - titulky - 105min. - 65,-Kč

Pátek 13. 2. v 16.30 a neděle 15. 2. v 16.30

VESMÍRNÍ OPIČÁCI

promítání pro celou rodinu

Přístupno - USA - DABING - 50,-Kč

Pátek 13. 2. v 19.00 a sobota 16.30 a 19.00

HLÍDAČ Č 47

Režie: Filip Renč. Film České televize, který vznikl na motivy románu Josefa Kopty. Josef Douša je železniční hlídač, který jednoho dne zachrání mladého muže před skokem pod vlak. Zachráněný muž se ovšem po incidentu zamiluje do Doušovy manželky.

Přístupno - ČR - 104min. - 80,-Kč

Úterý 17. 2. a středa 18. 2. v 19.00

ZRCADLA

Přístupno od 15 let - USA - titulky - 110min. - 75,-Kč

Čtvrtek 19. 2. v 19.00, pátek 20. 2. a sobota 21. 2. v 16.30 a 19.00

SNĚZENKY A MACHŘI PO 25 LETECH

Nový film se starými známými...

Přístupno - ČR - 104min. - 80,-Kč

Středa 25. 2. a čtvrtek 26. 2. v 19.00

AUSTRALIE

Lady Ashly je bohatá anglická aristokratka, která se rozhodla vzdát se veškerého svého komfortu a přestěhovat se do Austrálie, kde právě zdědila statek o velikosti Marylandu a k tomu dvoutisícihlavé stádo dobytka.

Přístupno - USA - 165min. - 80,-Kč

Pátek 27. 2. v 16.30 a neděle 29. 2. v 16.30

ZA PLOTEM

promítání pro celou rodinu

Přístupno - USA - DABING - 83min - 50,-Kč

Pátek 27. 2. v 19.00 a sobota 28. 2. v 16.30 a 19.00

ŽENY

Bohatá Newyorčanka Mary Haines (Meg Ryan) opouští svého manžela kvůli nevěře, kterou se dozví od svých přítelkyň a společně s ostatními se odebrá do vyhledávaného místa. Hrají: Meg Ryan, Annette Bening,

Debra Messing, Eva Mendes, Jada Pinkett Smith

Přístupno od 12 let - USA - titulky - 113min - 75,-Kč

Pátek 6. 3. sobota 7. 3. a neděle 8. 3. v 16.30

CESTA NA MĚSÍC 3D

peo celou rodinu s 3D brýlemi...

Přístupno - USA - DABING - 85min. - 70,-Kč

KONCERT

Úterý 10.2.v 19,30,00

FLERET A JARMILA ŠULÁKOVÁ

Fleret se svým repertoárem již téměř 20 let minimálně desetkrát do měsíce brázdí zpravidla vyprodané koncerty po celé České Republice, ale dokáže rozezpívat a roztančit i mnohatisícové publikum na obřích festivalech world music v sousedním Polsku nebo Slovensku, kde má tradičně svou četnou obec příznivců.

A tak, ačkoliv by člověk tu a tam přece jenom potřeboval ke čtení textů Fleretu slovník valašsko-český, jeho muzika s texty spojená mluví jazykem nadnárodním. vystoupení spolu s „královnou lidové písně“ Jarmilou Šulákovou je ojedinělým zážitkem.

Vstupné - předprodej: 200,-Kč, na místě 230,-Kč

290 let existence suverénního lichtenštejnského knížectví

1. část

Současné suverénní Lichtenštejnsko si v lednu 2009 připomnělo 290 let od svého povýšení na 343. samostatné říšské knížectví Svaté říše římské..., jehož základem byla dvě říšská panství Vadus (zakoupený 1712) a Schellenberg (zakoupený 1699).

V dějinách českých zemí je jen málo případů, kdy významné osobnosti nebo rodiny, či rody, zanechaly svojí přínosnou činnost tak pozitivní stopy v regionu, jak je tomu u knížat z Lichtenštejna.

Úspěšné hospodářské podnikání na svých moravských, českých a dolnorakouských panstvích zúročili v kultivování svého sídelního území – Valticka a Lednicka. S výsledky jejich záslužné činnosti se setkáváme i dnes v podobě ojedinělého přírodního a stavebního skvostu, který se dostal do seznamu památek kulturního světového dědictví UNESCO pod názvem Lednicko – valtický areál.

Našich národních dějin se

rod Lichtenštejnů dotkl v roce 1227, když v květnu téhož roku podnikl slavný minesengr Ulrich z Lichtenštejna cestu do Valtic a řeku Dyji pak překročil po mostě u Lednice, a tak vstoupil na území Moravy. Lichtenštejnských rod, který má své kořeny ve Štýrsku, se v průběhu 13. století rozdělil na linii štýrskou (von Murau) a rakouskou (von Rohrau a von Petronell). Prvním Lichtenštejnem, který se začal psát von Liechtenstein zu Nikolsburg byl Heinrich, jenž za své věrné služby Přemyslu Otakarovi II., jako markraběti moravskému, obdržel Mikulov a část Lednice.

Lichtenštejnský rod se postupně zakupoval na moravské i dolnorakouské straně hranic. V roce 1332 obdrželi Lichtenštejnové od krále Jana Lucemburského celé bývalé panství Sirotků včetně Lednice a roce 1395 se stali vlastníky celých Valtic a zdejšího panství. Stále se formující větve rodu neustále ohrožovaly díky seniorátnímu

nástupnickému řádu celistvost rodového majetku. Na toto nebezpečí upozornila mj. i dědická smlouva z 3. března 1504, která potvrdila vznik tří linií – mikulovské, steieregské a valtické. V roce 1560 musela mikulovská větev pro špatné hospodaření a nákladný životní styl rodový Mikulov a vše, co k němu patřilo, prodat. Tehdy byla ohrožena i Lednice, patřící k Mikulovu, ale roku 1575 koupil lednické panství představitel valtické větve rodu Hartmann II., a tak zůstala Lednice v držení Lichtenštejnů až do roku 1945.

Skutečný vzestup rodu začal teprve za synů Hartmanna II, a to za Karla (1569-1627), který jako místodržící v českém království po Bílé hoře nezanechal po sobě dobrý dojem, Maxmiliána (1578-1643) a Gundakara (1580-1658). Všichni tři bratři uzavřeli ve Valticích roku 1606 novou dědickou smlouvu o fideikomisu, k jehož rodovému a nezczitelnému majetku patřila panství: Valtice, Lednice, Her-

renbaumgarten, Hohenau, Mistelbach, Rigelsdorf, Plumlov a Prostějov se všemi městy, hrady, vesnicemi, tržišti a vším, co k tomu patřilo, vše jako nerozdělitelné pro tři bratry a jejich potomky. Hlavní osobností v rodě Lichtenštejnů, který tvořily tři linie, se stal prvorozený v linii prvorozeného jako vladař celého rodu. Každá linie se opírala o vlastní přidělené majetky, z nichž některé spadaly do fideikomisu, tedy do svěřenství, za něž byl zodpovědný vladař rodu. Tak se stal Karel nejenom správcem fideikomisu, ale i vlastníkem majetku valtické linie, ke kterému patřily Valtice, Herrenbaumgarten, Plumlov, Prostějov, Úsov a Černá Hora. Maxmilián byl pánem na Rabensburgu, Hohenau, Bučovicích, Pozořicích a Nových Hradech a nejmladší z bratrů Gundakar pak vlastnil Wilfersdorf, Mistelbach, Poysdorf a Ringelsdorf.

PhDr. Miroslav Geršič
Pokračování
v příští Radnici

Nejen dcera Karla Gotta, ale i břeclavská miminka se učí angličtinu!

Před časem proběhla českými médii zpráva, že dvouapůlletá Charlotte Ella Gottová, dcera našeho Českého slavíka společně s dětmi jiných českých celebrit navštěvuje v Praze školu anglického jazyka. Miminka v plenkách a s nočníkem ve školních lavicích? Lze si to vůbec představit? Vždyť ještě pořádně neumějí mluvit česky, natož anglicky! A protože stejné výukové centrum Helen Doron Early English zahájilo koncem léta loňského roku činnost i v Břeclavi, velmi nás zajímalo, jak vlastně taková výuka nemluvnat funguje a jak jsou sami žáčci i jejich rodiče s učením spokojeni.

„Školní lavice ani katedru u nás nenajdete. Místo toho máme spoustu hraček, obrázků a jiných pomůcek. Děti se učí formou hry. Mluví se na ně anglicky a doma se opakuje poslechem CD. Písničky, pohybové aktivity, říkadla, kreslení a modelování, to je náplň školní hodiny“ doplnili naše informace přímo v jazykovém centru.

„Helen Doron Early English je jedinečná, zábavná a především přirozená metoda založená na principu, kterým se dítě učí svému mateřskému jazyku - tedy na opakovaném poslechu a pozitivním posilováním znalostí. Metodika a materiály HDEE pro výuku angličtiny dětí od 3 měsíců do 14 let jsou obecně považovány za zcela unikátní. U dětí nad 3 měsíce jde spíše o poslech cizího jazyka, než o učení. Celé lekce jsou postaveny na běžném denní životě kojenců. A víme o nich, že si broukají, pomalu začínají objevovat svět svými smysly a později začínají lézt a od toho se odvíjí i naše kurzy. Děti si od počátku zvyknou na to, že vedle češtiny existují i jiné řeči.

Nabízíme angličtinu pro nemluvnata, mladší děti, 3 roky konverzace, čtení a psaní pro starší děti. Tyto programy poskytují vše, co děti potřebují, aby hravě ovládaly angličtinu s přízvukem,

gramatikou a slovní zásobou tak, jako by to byl jeho mateřský jazyk. Po 3 měsících k nám chodí 20 dětí z Břeclavi a okolí a pro následující pololetí otevíráme další kurzy pro nové zájemce.“

Více informací na www.helendoron.cz, tel. 606 614 680

A reakce maminek?

Proč jste přihlásila své dítě do HDEE?

„Nejprve mi šlo o angličtinu samotnou a také mě zajímalo, jak vlastně taková výuka probíhá. Po téměř dvou letech co můj syn chodí do těchto lekcí (začali jsme v Brně) jsem si uvědomila, že si oblíbil nejen anglické písničky a říkanky, ale také skupinku dětí, se kterými se pravidelně každý týden schází. Navíc si osvojil i cestu k zapamatování si různých jiných věcí či situací hned napoprvé. Zkrátka když začneme mozek posilovat, např. paměť, velice brzy se dostaví zpětná vazba. Ondrá-

šek již používá řadu anglických slovíček a frází a dokáže spontánně reagovat při rozhovoru s rodičím mluvčím“.

maminka Ondráška

„Již po první lekci jsme doma poslouchali CD a Anička zpívala anglickou písničku sama. Byla jsem příjemně překvapena.“

Veronika Č.

„Se Sofinkou jsme se přihlásily také proto, že nechodí do školky. Takto si zvyká na děti a já mám možnost být s ní v hodině. Tímto způsobem se začít učit cizí jazyk, vidím jako velmi zajímavé. Čím dříve dítě začne, tím větší má možnost se s cizím jazykem přirozeně sžít. Po 3 měsících se Sofinka neustále těší na každou hodinu, protože každá lekce je vždy jiná. Dcera je napjatá, co nového zase přijde. Bere to jako hru a vůbec si neuvědomuje, že se vlastně učí.“

maminka Sofinky

OČNÍ OPTIKA RUŽOVÉ BRÝLE

Mgr. Barbara Havelková

J. Palacha 17a, 690 02 Břeclav, tel. 519 324 333

www.ruzovebryle.wz.cz



**OPTIKA BUDE OD 1. BŘEZNA PŘESTĚHOVÁNA
DO PRODEJNY ZLATNICTVÍ BENEŠ
(OD OPTIKY 50 METRŮ BLÍŽE K NÁDRAŽÍ)**



10% SLEVA NA MULTIFOKÁLNÍ ČOČKY ZN. NIKON

Galerie

Břeclav – Slovácká
Antonín

99

ulice
Vojtek

Ve čtvrtek 12. února 2009 od 17 hodin uspořádá Galerie 99 vzpomínkový klubový podvečer s malířem Františkem Hodonským (1925-1999), který galerii navštěvoval nejčastěji s Cyrilem Urbanem.

František Hodonský byl vášnivým krajinářem našeho kraje. Potkávali jsme ho na cestách krajinou, sedávat v polích, na březích rybníků, v lukách, na Pálavě. Maloval olejomalby, tempery, ale zejména pastely. Zachycoval krajinu ve všech ročních dobách. Vytvořil řadu barevných grafik. V galerii představíme také jeho tvorbu. Vzpomínat na něho budou s láskou jeho blízcí, přátelé, lidé, kteří se s ním setkali.

Galerie připravuje: Jan Kristofori (1931-2004) - v měsíci březnu bude zahájena ojedinělá výstava významného malíře, sochaře, grafika, který se prosadil v době emigrace i v zahraničí.

Galerie nabízí - stálou expozici šperků ze dřeva, více než sto grafických děl, veškeré služby související s poradenstvím a výtvarným uměním, oceňování obrazů, restaurování, atd.

Otevřeno: úterý až pátek od 14.00 do 17.00 hodin, případně po telefonické domluvě kdykoliv. 519 372 118, 723 930 015, 723 887 977. Galerie AV na ul. J. Moláka na zazvonění nebo na telefon.



SLAVIA, spol. s r.o.

ul. 17. listopadu 21, 690 02 Břeclav

☎ 519 374 042, 607 931 977, 605 883 735; www.slaviark.cz

01452 HLOHOVEC - RD 5+1 a 1+1 (část.penzion) 2,545 mil. Kč
01432 BŘECLAV - pron. nových obch.prost. 200 m² 40.000,- Kč



01487 HLOHOVEC
RD 3+1, dvůr, zahrada,
ihned k bydlení
1,485 mil. Kč

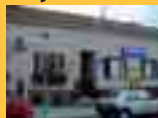
01470 BV-POŠTORNÁ
Starší RD s velkým
pozemkem 9.023 m²
- DOHODOU

BŘECLAVSKÁ

REALITNÍ KANCELÁŘ, s.r.o.

Kupkova 2, 690 02 Břeclav, tel.+fax 519 321 308, 774 332 222, 774 332 289
breclavskark@breclav.net, www.bvreality.cz

Dvojdomek Břeclav



o výměrách cca 100 m², z nichž jeden je obyvatelný ihned. Dům je po celkové rekonstrukci, s možností okamžitého užívání.

cena: info v RK

Komerční objekt Břeclav



Komerční objekt se nachází u hlavní silnice směrem na Hodonín. Zastavěná plocha činí 1 344 m².

cena: info v RK

Ples seniorů

Termín: 20. 2., začátek v 17.00 hodin

Místo konání: sál Dělnického domu

Organizátor: Svaz důchodců ČR,

tel.: 606 555 824 (Jiřina Lhotská)

Charakteristika: společenská akce,
setkání seniorů na plesu

VÁŠ SPRÁVNÝ KLÍČ K BYDLENÍ JE...

Sady 28.října 15, Břeclav,
(vedle katastrálního úřadu)

www.zelenykluc.cz

e-mail: zelenykluc@zelenykluc.cz

☎ 777 212 480, 777 212 486

REALITNÍ
KANCELÁŘ BŘECLAV



Zelený klíč

KOMERČNÍ PROSTORY, SKLADY, PLOCHY - PRONÁJEM:

BŘECLAV - LIDICKÁ OBCHODNÍ PROSTOR - 50 m², cena 8 500,- Kč/měs.+ energie ☎ 777 212 480

BŘECLAV - CENTRUM J.PALACHA - OBCHODNÍ PROSTOR - 60 m²
cena 23 000,- Kč/měs.+ energie. ☎ 777 285 615

BŘECLAV - VELKÝ OBCHODNÍ PROSTOR 210 m², cena 33 000,- Kč/měs. + energie. ☎ 777 285 615

LANŽHOT - HALA 220 m², 8 500,- Kč/měs.+energie. ☎ 777 212 480

BŘECLAV - CENTRUM, 2 GARÁŽE, PARKOVÁNÍ, KANCELÁŘE 30 m² a 16 m².
..... ☎ 777 285 615

STARÁ BŘECLAV - KANCELÁŘE

4 kanceláře k pronájmu i samostatně, od 13 m² do 72 m², I. patro, parkování.
Cena 2 500,- Kč/m²/rok + DPH, vč. energie. ☎ 777 212 480

MIKULOV - PRONÁJEM SKLADOVÝCH PROSTOR

120 m², 110 m², 119 m² i jednotlivě. Rampa, vysokozdvizný vozík, hlídání areál, IS: 220, 380.
Cena 800,- Kč/m²/rok vč. energií. ☎ 777 212 480

BŘECLAV - PRŮMYŠLOVÁ ZÓNA, HALA, KANCELÁŘE, SÍDLO FIRMY
administrativní budova 213 m², sklad 140 m², parkování, dobrá dostupnost, provoz neomezeně. IS všechny. ☎ 777 212 480

LANŽHOT - PRONÁJEM REKLAMNÍ PLOCHY u hlavní silnice.
Cena 10 000,- Kč/rok. ☎ 777 285 615

BŘECLAV-CH.N.VES - PRONÁJEM SKLADU, AUTODÍLNÝ,
manipulační plochy, možnost kanceláře. Výměra 230 m². Cena 9 000,- Kč/měs.
..... ☎ 777 212 480

BŘECLAV - KANCELÁŘE, NÁM. T.G.M.
výběr ze 3 kanceláří 14 m², 39 m², 20 m². ☎ 777 212 480

BŘECLAV - KANCELÁŘE KULTURNÍ DŮM

3 kanceláře s kuchyňkou, IS: všechny + parkování. Cena 2000,- Kč/m²/rok. ☎ 777 212 480

BŘECLAV-POŠTORNÁ - LUXUSNÍ KANCELÁŘE, SÍDLO FIRMY, SALON, ORDINACE
prostory po rekonstrukci, 3 kanceláře, parkování, klimatizace, koupelna, 2x WC, 9 tel. linek, alarm, reklamní plochy. Cena 11 900,- Kč/měs./+energie. ☎ 777 285 615

BŘECLAV-VALTICKÁ - OBCHODNÍ PROSTORY V SUPERMARKETU. Bezbariérový přístup, reklama, IS: všechny, Plocha 50 m². Cena 6 500,- Kč + DPH+energie/měs. ☎ 777 212 480

HUSTOPEČE - OBCHODNÍ PROSTORY, RESTAURACE
Nově vybudovaný bar. Výměra 250 m², dvůr 750 m². Míst k sezení 55. Vhodné jako ordinace, salon, bar. aj. Cena 20 000,- Kč/měs.+ energie. ☎ 777 212 480



RealTeam s.r.o.

Realitní kancelář

Břeclav

Držitel koncesní listiny na provádění veřejných dražeb

Sady 28. října č. 23, Břeclav, tel. 519 32 13 94, tel./fax 519 32 13 95
608 711 350, e-mail: realteam@realteam.cz, <http://www.realteam.cz>



* Bř. centr. atrak. obch. prostory 67 m²,
parkování PRONÁJEM.....21.000 Kč/měs.



* Bř. centr. PRONÁJEM nov. nadst. mezonet.
bytu 3+1, sam. měřiče.....12.000 Kč/měs.

Z NAŠÍ NABÍDKY VYBÍRÁME:

* Břeclav nadstandard., zařízený byt 2+1 PRONÁJEM, volný ihned os. jednání
* Bř. Slovácká byt 1+1 OV, 3.p, balkon, 37 m², plast. okna, úpravy 820.000 Kč
* Bř. centr. dr. byt 2+1, 12. p., balkon, komora, udržovaný, volný ihned 1.030.000 Kč
* Bř. Fintajslova byt 2+1 OV, 3.p, po celkové rekonstr., balkon 1.442.000 Kč
* Bř. centr. byt 3+1 OV, přízemí, cihla, sam. top. část. rekon. 110 m² 1.560.000 Kč
* Bř. centrum půdní byt 4+1, OV v jedné, vlastní topení, terasa 143 m² os. jednání
* Bř. - cukrovár obch. prostory (přízemí+patro) 86 m², parkoviště 12.500 Kč/měs.
* Bř. centr. komerční prostory cca 140 m², přízemí + sklep PRONÁJEM os. jednání
* Bř. obch. prostory, přízemí, polyfunkční dům, 53 m², park., internet 12.905 Kč/měs.
* Bř. kancel. prostory 2 x 24 m² v polyf.domě, internet, parkoviště os. jednání

Pozvánky z kulturního kalendáře

Kompletní kalendář kulturních a sportovních akcí
najdete na www.breclav.org

Ples školy

Termín: 13. 2., začátek ve 20.00 hodin

Místo konání: hotel Terežka

Organizátor: Soukromá SOŠ manažerská a zdravotnická s. r. o., tel.: 519 326 067 (Ing. Šárka Kamenská), e-mail: ssoss.breclav@post.cz, www.mzbv.cz

Krojový ples

Termín: 14. 2., začátek v 19.00 hodin

Místo konání: sokolovna Ch. N. Ves

Organizátor: Slováký krúžek Charvatčané, tel.: 775 136 410
(Martin Radkovič)

Charakteristika: hraje dechová hudba Legrúti

Princeznovský bál

Termín: 14. 2., začátek ve 14.00 hodin

Místo konání: Dělnický dům

Organizátor: Sociálně demokratické ženy Břeclav, tel.: 519 321 125 (Alena Andělová, DiS.), e-mail: sdz-breclav@centrum.cz a SVC Duhovka, www.duhovka.cz

Břeclavská laťka

Termín: 19. 2., začátek v 8.30 hodin

Místo konání: tělocvična školy

Organizátor: ZŠ Břeclav Slovacká, tel.: 519 370 876 (Mgr. Iva Jobánková), e-mail: slovacka@slovacka.cz, www.slovacka.cz

Charakteristika: soutěž družstev
i jednotlivců ve skoku vysokém

Botičky stonožky Žofinky

Termín: 23. – 27. 2., každý den
od 8.00 do 16.00 hodin

Místo konání: SVC Duhovka Břeclav, Lidická 4

Organizátor: SVC Duhovka Břeclav, tel.: 519 370 075 (Dagmar Poláchová), www.duhovka.cz

Charakteristika: jarní příměstský tábor zaměřený na poznávání a ochranu přírody

Jarní prázdniny pro „Objevitele“

Termín: 23. – 27. 2. každý den
od 8.00 do 16.00 hodin

Místo konání: SVC Duhovka Břeclav, Na Valtické

Organizátor: SVC Duhovka Břeclav, tel.: 519 373 061 (Mgr. Alena Kordová), www.duhovka.cz

Charakteristika: příměstský tábor pro všechny zájemce – hry, sport, pokusy...

Antonín Vojtek

Termín: 26. 2. (vernisaž) – březen

Místo konání: Městské muzeum a galerie Břeclav

Organizátor: Městské muzeum a galerie Břeclav, tel.: 519 323 050, 519 324 493, e-mail: info@muzeumbv.cz, www.muzeumbv.cz

Charakteristika: výstava obrazů

Změna programu, data a místa konání akce vyhrazena

Žáci a učitelé ZŠ Břeclav, Na Valtické 31 A
si Vás dovoluují pozvat na

1. REPREZENTAČNÍ PLES,

který se koná 6. března 2009 v 19.30 hodin
v Sokolovně v Ch. N. Vsi.

K tanci a poslechu hraje skupina „The Teachers,,
Vstupenky je možno zakoupit od 2. 2. 2009 na ZŠ Břeclav,
Na Valtické 31 A u Bc. Jitky Masaříkové
a Mgr. Kateřiny Gajdové.

Cena jedné vstupenky s místenkou je 50,-Kč.

Bližší informace na www.zsvalticka.cz.

Všichni jste srdečně zváni.

Dámská jízda

tanečního klubu Starstep

Taneční klub Starstep nabízí od pondělí 19. ledna 09
mimo jiné i taneční hodiny jen a pouze pro ženy.
Tato nabídka přilákala na první hodinu do Kulturního
domu v Poštorné mnoho milovnic tance a pohybu
z Břeclavi a okolí.

Pod vedením manželů Fenčákových se ženy
v uvolněné a přátelské atmosféře seznámily
s prvními kroky salsy, mamba i brazilské samby.
Touto dámskou jízdou tak úspěšně začala nová aktivita
tanečního klubu, jehož členové Vás srdečně zvou
do svých řad.

TK Starstep nabízí taneční trénink
pro všechny věkové kategorie, od dětí z mateřských škol
až po aktivní seniory.

Informace pro zájemce na tel.č. 724592203.

Vlastivědná společnost regionu Břeclavsko
a Městské muzeum a galerie Břeclav srdečně zvou
zájemce o regionální historii

na přednášku

PhDr. Miroslava Geršice

věnovanou 90.letému výročí připojení Valticka
a problematice hraničního vývoje Československa
v letech 1918–1920.

Přednáška se uskuteční

ve čtvrtek 5. března v prostorách synagogy v 18 hod.

Jste ambiciózní a komunikativní?

Máte obchodního ducha?

Pracovní příležitost pro vás

Tel. 724 119 068

DHD BŘECLAV

okna dveře vrata

Slovácká 2587 • 690 02 Břeclav
E-mail: info@dhdokna.cz
Tel.: 519 326 122 • Non Stop 777 134 682

www.dhdokna.cz

NOVĚ OTEVŘENO


**ALFA
VALTICE**

DIGITÁLNÍ TELEVIZE

DIGITÁLNÍ TELEVIZE BŘECLAV
Sovadinova 10, Břeclav, www.alfavaltice.cz

Otevřeno: Po - Pá 8⁰⁰-12⁰⁰/13⁰⁰-17⁰⁰ hodin



Zákaznické linky:
+420 519 352 200
+420 602 504 939
+420 777 588 322

skylink 

PŘEJDETE NA DIGITÁLNÍ VYSÍLÁNÍ SE SPECIALISTOU V OBORU

TV ANTÉNY - Montáže a servis.

CS LINK - Digitální satelit (špičková kvalita obrazu i zvuku).

NEJEN ČESKÉ A SLOVENSKÉ PROGRAMY BEZ MĚSÍČNÍCH POPLATKŮ.

Sky link, Gital - ČT, NOVA, BARRANDOV TV, Z1, Óčko, Prima, STV, JOJ...

UPC DIRECT - Autorizovaný prodejce a servisní místo.

Od 399,- Kč (Rodina) **PŘEDPLACENÁ KARTA: 2100,- Kč**
na 6 měsíců nabídka Rodina.



ELEKTRONICKÉ ZABEZPEČOVACÍ SYSTÉMY

OKO 1 - Víc než alarm

OASIS - Bezdrátový zabezpečovací systém

OKO 1
... víc než alarm

SPLÁTKOVÝ PRODEJ CETELEM.

Digitální satelitní komplety, karty, přijímače setoboxy, příslušenství
pro digitální příjem...

PRODEJ, MONTÁŽ, SERVIS

SPECIALISTA NA DIGITÁLNÍ TELEVIZNÍ PŘÍJEM A ZABEZPEČOVACÍ SYSTÉMY

15 milionů párů se v něm poprvé milovalo.



Také proto se snažíme o co nejlepší využití vnitřního prostoru našich vozů.

Volkswagen Golf je ve své šesté generaci opět o velký kus přede všemi. Dokonalé zpracování a přesné linie v sobě ukrývají čistý styl a eleganci. Pod kapotou najdete novou generaci moderních, silnějších a úspornějších motorů. Prostě Golf, tak jak ho znáte už 35 let. Jeho sebevědomí pramení ze životní zkušenosti.

Od 359 900 Kč.

Vyzkoušejte si ho také právě teď u nás.

**Nový Golf.
Životní zkušenost.**

Kombinovaná spotřeba a emise CO₂:

4,5–7,1l/100 km, 119–166 g/km.

Vyobrazený vůz obsahuje i příplatkovou výbavu.



Autorizovaný prodejce Volkswagen **TOP CENTRUM car**

Brněnská 4031, 695 01 Hodonín, tel.: 518 389 811, www.topcentrumcar.cz

Městské muzeum a galerie Břeclav informuje

Sochy kolem nás – rozměrný reliéf na vlakovém nádraží

Když vystoupíte z vlaku na břevlavském nádraží máte možnost prvního osobního kontaktu s konkrétním výtvarným dílem. Přímo ideálním nástupním prostorem pro naše toulky je dle mého názoru vstupní hala břevlavského nádraží. V této klasicistní budově z roku 1889 byla v roce 1968 instalována keramická mozaika nazvaná Velkomoravská říše.

Toto rozměrné výtvarné dílo vytvořila trojice výrazných umělců, dnes již starší generace. Jde o malíře a grafika Vladimíra Jarcovjáka, malíře a grafika Jaroslava Blažka a keramika Otakara Siveru. Vladimír Jarcovják (1924 – 2007) je rodák ze Zlína. Vystudoval Vysokou školu uměleckou průmyslovou v Praze u profesora Emila Filly. Odborná literatura uvádí, že tento autor provedl od roku 1962 řadu realizací pro architekturu. Pro tuto práci byl předurčen svým talentem. Akademický malíř Jaroslav Blažek (1927), pocházející z nedalekých

Kostic studoval v letech 1948 – 1950 na Vysoké škole výtvarných umění v Bratislavě a v roce absolvoval Akademii výtvarných umění v Praze. Studoval u pro-



esorů Vlastimila Rady a Miroslava Holého. I tento autor v průběhu své umělecké dráhy realizoval řadu monumentálních děl v keramice i technice art protis. Keramik Otakar Sivera (1933) se narodil v Českých Velenicích. Po ukončení keramické SUPŠ v Bechyni vystudoval VŠUP v Praze u profesorů Otto Eckerta a Jana Kavana. Souběžně se věnoval komorní a užité keramice a

pracím pro architekturu. Dnes je již těžké zjistit, co tyto výrazné výtvarné individuality pracovníčně spojilo.

Výsledkem jejich společ-

né tvůrčí práce je rozměrná keramická mozaika umístěná na čelní ploše vstupní haly břevlavského nádraží. Členitá, fragmentální kompozice z rezných poštoreské kameniny je umístěna v ploše o rozměrech 4,8 m x 15 m. Tematicky je zaměřena na jedno z nejstarších a nejslavnějších historických období Moravy prezentované v našem prostoru velkomorav-

skými archeologickými nalezišti ze Starého Města, Mikulčic a Pohanska. Prohlédneme-li si nosné motivy, nalezneme zde stylizovanou postavu sokolníka (Staré Město), oranta či muže s insigniemi světské moci. (Mikulčice) Známa figurální témata jsou doplněna o zoomorfni ornamenty z výzdoby gombiků.

Právě specifické vlastnosti poštoreské kameniny ve spojení s osobitými výtvarnými trendy šedesátých let a autorskou erudicí dávají tomuto uměleckému dílu trvalou životnost. Neglazovaný povrch spolu s umírněným použitím dalších, zdánlivě neefektivních materiálů (kysličníky kovů, modré a kovově šedé glazury, natavené křemité obilázky) umocňují celkové vyznění keramické mozaiky. Toto umělecké dílo je zároveň i ojedinělou výtvarnou pozvánkou k návštěvě některé z výše uvedených archeologických lokalit.

Dr. Karel Křivánek

Artšrot a Křivánek



Hned dvě nové výstavy otevřelo v lednu břevlavské muzeum a galerie. Nejprve za hojné účasti zahájila ředitelka muzea Jana Kramářová v synagoze výstavu výtvarníka, básníka, fejetonisty, moderátora, muzikanta a pedagoga Karla Křivánka. Expozice se kryla s jeho kulatým životním jubileem 60 let. Křivánkovo Barevné menu je přehledem výtvarných děl umělce z let 2006 – 2009.

I na vernisáž další výstavy přišly davy zvědavců. Na konci ledna v budově muzea představilo expozici Artšrot Sdružení břevlavských výtvarníků. Díky podpoře firmy Alba-metal dostali výtvarníci nevšední příležitost pracovat s materiálem, který je na hony vzdálen zavedeným malířským a grafickým technikám. Z kovového šrotu tak svařováním a dalšími postupy vznikaly sochy a objekty. (red)

Vinárna a penzion „u Doubků“

Vás srdečně zve

5. - 8. 2. Domácí speciality
12. - 15. 2. Rybí speciality
19. - 22. 2. Kuřecí speciality
26. 2. - 1. 3 Domácí speciality

Tel: 519 334 095

www.udoubku.cz

najdete nás v Poštorné u PKZ

VP VINAŘSKÉ
POTŘEBY

www.vinarske-potreby.cz

Kompletní sortiment potřeb pro vinaře, zahrádkáře a chovatele

Aktuální nabídka:

- sadbové brambory
- potřeby pro řez a vázání vinohradů i sadů
- vinařské preparáty pro ošetření rmutů, moštů a vína
- krmné směsi, krmiva a vitamíny pro domácí zvířata

Otevírací doba: Po – pá 8.00 – 17.00
So 8.00 – 11.00

Nestihli jste nakoupit v tyto hodiny?
Zavolejte: 608 830 082, 606 202 595

Vinařské potřeby – areál bývalého cukrovaru, Národních hrdinů 22, Břeclav
Telefon: 519 321 235, gsm: 774 83 00 83, e-mail: vinarskepotreby@post.cz



Městská knihovna informuje

Nová řada kurzu trénování paměti

V těchto dnech skončil v Městské knihovně premiérový kurz Trénování paměti. Byl zahájen v Týdnu knihoven, a pak jsme se společně scházeli každé úterý v sále Městské knihovny a zkoušeli něco provést s tím, co nás všechny trápí – zapomínáním. Některým se dařilo více, některým méně, ale všichni absolventi si po skončení kurzu pochvalovali nové metody pro zlepšení paměti. Všem se třeba moc líbila metoda zapamatování si pomocí symbolů.

Jednou z mála výtek, kterých se mi dostalo, bylo, že kurz byl příliš krátký. Slíbil jsem proto, že od podzimu spustíme pro absolventy kurzu pokračování s dalšími metodami pro tříbení paměti a zvýšení výkonnosti mozku.

Nabízíme ale novou možnost i pro ty zájemce o kurz, kterým to na podzim nevyhovovalo nebo se na ně nedostalo. Počátkem února startuje nová řada lekcí kurzu tréno-

vání paměti znovu od začátku.

Jednotlivé lekce kurzu budou doplněny koncentračními cvičeními, slovními hřítkami a dalšími technikami k procvičování mozku. Kurz je připravován tak, aby účastníci z tréninku získali dlouhodobý prospěch i v každodenním životě. Součástí kurzu je tzv. terapie příjemného šoku, kdy si účastníci prostřednictvím paměťových technik ověří, že jejich paměť je nejen stále funkční, ale naopak je schopna pojmout i věci zdánlivě nezapamatovatelné.

Zkuste se přihlásit i Vy. Informace můžete už nyní získat ve studovně Městské knihovny Břeclav, Národních hrdinů 9, tel. 519 372 149, e-mail: cech@knihovna-bv.cz nebo na stránkách knihovny www.knihovna-bv.cz popř. na knihovnickém blogu breclav.blogspot.com.

*Mgr. Jaroslav Čech
certifikovaný trenér
paměti II. stupně*

Turisté zvou na akce

Akce zaměřené zejména pro rodiče s dětmi a mládež mají za úkol zvýšit zájem o turistiku a aktivní poznání našeho regionu.

- 22. března, neděle: „ZAHAJOVACÍ AKCE“
Trasa Břeclav – Pohansko (8km), sraz ve 13.00 hod. u Shopping centra. Pro zdatnější trasa prodloužená Pohansko – Boří les, Poštorňá, Břeclav (12 km).
- 18. dubna, sobota: „TOULAVÝ KILOMETR, aneb sejdem se u Tří Grácií“
I. část seriálu – Dostaň se jak umíš ke Třem Gráciím v době od 11.00 do 15.00 hod. Účastníci obdrží upomínku, ti co absolvují celý seriál získají diplom.
- 20. června, sobota: „TOULAVÝ KILOMETR, aneb sejdem se u Sv. Huberta“
II. část seriálu – Dostaň se jak umíš ke Sv. Hubertu v době od 13.00 - 16.00 hod. (upomínka pro všechny účastníky, za celý seriál diplom).
- 22. srpna, sobota: „TOULAVÝ KILOMETR, aneb sejdem se u Rendez-vous“
III. část seriálu – Dostaň se jak umíš k Rendez-vous v době od 13.00 - 16.00 hod (upomínka pro všechny účastníky, za celý seriál diplom).
- 26. a 27. září: „O ZLATÝ HROZEN JIŽNÍ MORAVY“ – 33. ročník
Mezinárodní etapový pochod a cyklojízda, akce v celostátním turistickém kalendáři. Velký výběr tras různých délek pro pěší i cykloturisty.
- 26. prosince, sobota: „POSLEDNÍ KILOMETR, aneb tradiční rozloučení s rokem“
Společný pochod k Janohradu a zpět (15km). Start účastníků je v 9.00 hod. u zimního stadionu.
Více info na tel.: 519 370 394

(Ně)

Bobr opět v Břeclavi

V sobotu 14. února 2009 od 13.00 hod. se na řece Dyji v areálu Slováckého veslařského klubu Břeclav Nad Splavem bude konat již III. ročník závodů zimních plavců Břeclavský bobr 2009, který je současně 19. kolem soutěže Českého poháru v zimním plavání ročníku 2008–2009. Pořadatelé z Klubu sportovního potápění NAUTILUS Břeclav a T.J. FIDES Brno - oddílu plavání vypsali pro soutěžící opět všechny trasy na 100, 250, 500, 750 a 1000 metrů.

Břeclavští diváci tak budou mít možnost vidět v Dyji téměř všechny české zimní plav-

ce, startující v dlouhodobé soutěži 25 závodů, včetně několika úspěšných pokořitelů Kanálu La Manche (operní pěvec Richard Haan, Petr Mihola, David Čech a.j.), startovat budou i zimní plavci ze Slovenska, snad přijede i účastník z Německa a nejvzdálenější až z Belgie.

Jak je v Břeclavi zvykem, na nejkratší trati 100 metrů bude start mimo soutěž umožněn i neregistrovaným – příchozím otužilcům z okolí, kteří se budou moct představit břeclavské veřejnosti.

(mv)

Ples sportovců MSK
Sobota 28. 2. v 19.30 na domě školství
v Břeclavi
Zveme širokou veřejnost!

Lezecký kroužek s nadšením přijme nová horolezčata.

Nábor do kroužku sportovního lezení bude probíhat celý leden, ale můžete se přihlásit i později. Tento kroužek je určen po děti ve věku 8 – 13 let. Tréninky jsou každé úterý a čtvrtek od 16 do 18 hodin.

Kontakty: Martin Mitrič tel. 603 744 811
Veronika Srholcová 733 650 470

Kovovýroba v Alcaplastu úspěšně zahájena

Společnost Alcaplast nadále rozšiřuje svoji výrobu. Nejnověji investovala 22 milionů Kč do kovovýroby, jež zajistí potřebné komponenty pro montáž předstěnových systémů. Automatické CNC stroje se vyznačují vysokou přesností a kapacitou a umožní zařadit do sortimentu Alcaplastu i stále populárnější podlahové žlaby s nejvyšší průtočností na evropském trhu.



Vedení klubu pod palbou fanoušků

Na lednovou besedu fanoušků HC Břeclav s klubovým vedením dorazila do útroby zimního stadionu necelá třicítka zvědavců. Beseda byla svolána hlavně kvůli vyvrácení spekulací a zabránění šíření lží, které se na diskusním fóru webových stránek breclavského hokejového klubu objevují stále častěji. To nejzajímavější z dotazů fanoušků vám nyní přinášíme.

Úvodní slovo si vzal místopředseda klubu pro A-tým Mgr. Zdeněk Petr:

Nechci tvrdit, že jsme na tom dnes nějak špatně. Samozřejmě, vy to vidíte tak, že se klub pohybuje na dně tabulky, dneska jsme předposlední. Já to vidím vašim i svým pohledem. My jsme se od poloviny listopadu dostali do jiné pozice. Z posledních dvanácti utkání jsme sedm vyhráli. Jestli tohle není dobrá bilance, tak se tu dnes s Vámi nemáme o čem bavit. Mužstvo se teď povedlo pod vedením nového trenéra rozjet, není mu moc co vytknout. Vytknout mu můžete jen postavení v tabulce, ale to je dědičství toho minulého období. S tím, že se bude hrát o záchranu, a nebude to jednoduché, mě pan Stloukal seznámil hned při druhém našem sezení. Zkrátka budeme až do konce sezóny hrát o udržení. Ta šesti nebo sedmibodová ztráta, kterou jsme na začátku nabrali, se v této konkurenci nedá dohnat v několika zápasech. Za úspěch v naší situaci považujeme například bilanci deset zápasů a šest výher.

V zápasech před Vánocemi byl trenér kritizován za neustálé točení sestavou. Když už něco pár zápasů fungovalo, tak se to další utkání zase rozhodilo a hrálo se úplně jinak, hráči se poté na ledě hledali.

Pavel Stloukal (hlavní trenér A-týmu): Když jsem k mužstvu přišel, tak byli klíčoví hráči zranění, jmenovitě Mífek a Nohel. Já jsem nastoupil na konci října do rozjetého vlaku a přiznám se, že jsem neznal ani vlastní hráče, natožpak soupeře. Byla to pro mě zkouška odvahy. Musel jsem

mužstvo sladit tak, aby fungovalo, ale to se na tréninku nepozná, musí se to otestovat v zápasech. Měl jsem jisté informace o tom, jak mužstvo funguje, ale tyto informace byly někdy dost zkrzeslené a navíc i staré. Postupně jsem zjistil, že se ukázali jako potřební hráči, kteří byli dříve odepisováni. Kdybych tu byl od začátku sezóny, mohly být tyto „porodní bolesti“ vyřešeny mnohem dříve. Až během mistráků jsem zjistil, že mohu Kárného použít jako centra, i když předtím hrál pořád jen křídlo. Mífka jsem zase posunul z centra na křídlo.

Často se stává, že náš útočník vezme puk a dostane se do útočného pásma, tam se ohlédně a je tam sám, ostatní mezitím střídají.

Pavel Stloukal: Jsou dva typy útoku, postupný a rychlý. Já se přiznám, že méně hokejová mužstva jako Šternberk mě překvapila a zároveň vyškolila tým, když ukázala, o čem že ta druhá liga vlastně je. Začali jsme tedy také trénovat toho „bloudivého hráče“, který jezdí za obránci soupeře a čeká na brejk. Utkání s Valašským Meziříčím nás ale zase vrátilo zpět na zem. Musíme si uvědomit, že musíme zapracovat i na postupném útoku. Po první třetině Meziříčím jsme se dohadovali, jestli nadále čekat a hrát si to své, nebo hru otevřít a riskovat. Na vabank je ale vždycky času dost. Zaplatpánbůh jsme



se rozhodli hru jen maličko otevřít a postupně jsme se dostali do zápasu.

Co udělat s tím, že máme nejhorší útok v celé druhé lize?

Pavel Stloukal: Jako tým bojující o záchranu si nemůžeme dovolit hrát otevřenou hru, a to bohužel ani doma! To by jste měli jako fandové pochopit. Mým úkolem je mužstvo zachránit, a má práce musí stát na tom v prvé řadě gól nedostat.

V Šumperku jsme se o tom přesvědčili, přijeli jsme k profíkům a oni doma ani proti předposlednímu mužstvu za celou první třetinu nepředvedli otevřenou hru. Doma proti Šumperku byla po vyrovnání fáze hry, kdy jsme létali nahoru dolů. Tak se s nimi však nedá hrát, musí se to uklidnit. Jen z lavičky to ale udělat nejde, nemůžu klukům do pití nalít brzdovou kapalinu. Hokej v naší situaci nemusí být líbivý, musí být efektivní.

Letos slavíme výročí 75 let breclavského hokeje. Chystá se nějaká akce?

Zdeněk Petr: První zaregistrované oficiální utkání nějakého breclavského klubu se tu odehrálo 13. 1. 1934. Chystáme vzpomínkové utkání, které by měli odehrát naši veteráni proti veteránům Komety (Zetoru nebo Rudé Hvězdy) Brno. Chtěli jsme to udělat teď, aby to kolidovalo s výročím, ale z mnoha důvodů jsme se rozhodli odložit utkání na konec letošní sezóny nebo na začátek příští. Navíc z brněnské strany se teď některé osobnosti,

kteří bych na breclavském stadionu rád viděl, jako je Machač nebo Farda, pro nedostatek času omluvily.

Nedávno jste mluvil o možnosti utkání A-týmu reprezentace v Břeclavi. Je to stále aktuální?

Zdeněk Petr: Náš vztah se svazem nedávno trošku ochladl, jelikož zemřel můj blízký přítel pan Šampalík. Nicméně to nic nemění na tom, že generální tajemník svazu pan Urban mi slíbil, že odčiní to nedorozumění, kdy u nás měla hrát loni v září reprezentace Francie s naší reprezentací. Mám tedy tento příslib, že nejbližší možné utkání naší reprezentace na české půdě se odehraje v Břeclavi. Když říkám nejbližší možné, tak mám na mysli s takovým soupeřem, jako je Slovensko nebo nějaká hokejově slabší země. Utkání ČR s Kanadou nebo Ruskem by bylo určitě umístěno do Prahy nebo jiných do větších arén. Přesný termín Vám tedy teď neřeknu.

Chystáte nějaké novinky do budoucna?

Zdeněk Petr: Na horní části severní tribuny bychom chtěli postavit ještě letos jednu jednodušší VIP místnost, kde by bylo i zázemí pro kameru třeba při utkání reprezentace. Tento nebo příští rok bychom chtěli pod nově zastavěným prostorem pod severní tribunou postavit něco jako klubovnu pro fanoušky, kde by jste se mohli scházet, mohly by tam být obrazovky, třeba i kulečníkový stůl. Vše ale záleží na penězích.

Besedu do písemné podoby zpracoval Martin Daneš



Wellness Club

Nově otevřeno solárko na náměstí

nám. TGM 4, Břeclav
tel.: 777 70 22 60, 774 22 00 21
vaicenbacherova.martina@email.cz
www.em-linie.cz

Kosmetika a masáže Jana Dimmel

Nabízím masáže horkými lávovými kameny

AKCE

1. Masáž zad horkými kameny a klasická masáž zad 250 Kč + masáž šíje zdarma

2. Celková masáž horkými kameny 450 Kč + klasická masáž zad a šíje zdarma

Na ul. Karla Čapka 3A, Břeclav
(vedle hospody U Ingra)
Tel.: 607 858 633

STUDIO ANNA MARIA

Jitka Košťálová

NOVĚ OTEVŘENÝ MASÉRSKÝ SALÓN

Možnost objednávky přes telefon
724 122 754

ZAVÁDĚCÍ CENY

Na Valtické 1175, 69141, Břeclav 4

Stolní tenistky MSK v semifinále Superligy

Družstvu stolních tenistek MSK Břeclav Gumotex se v sezóně 2008-2009 daří. Po výhře v Českém poháru a vedení v nejvyšší domácí soutěži, extralize, postoupily nyní do semifinále mezinárodní středoevropské Superligy.

Ve dvou čtvrtfinálových utkáních porazily celek LZ Linz Froschberg v domácím prostředí vysoko 6:1 a i na jeho půdě dokázaly vyhrát, a to v poměru 6:2. K prvnímu střetnutí (21. 1.) nastoupily oba celky v kompletním složení. Za MSK bodovaly Renáta Štrbíkova a Ivana Weberová dvakrát ve dvouhrách a společně vyhrály čtyřhru, jeden bod připojila Olesja Stachova.

Evropská liga národů ve stolním tenise žen

ČR – Srbsko

24. 2. v 17.00 h ve sportovní hale ZŠ Kpt. Nálepky v Ch. N. Vsi
Za českou reprezentaci nastoupí i breclavská Renáta Štrbíkova,
ve hře je i další hráčka domácího MSK Ivana Weberová

Čestný úspěch Rakušank ziskala reprezentantka Slovenska Alena Kmotorková výhrou 3:1

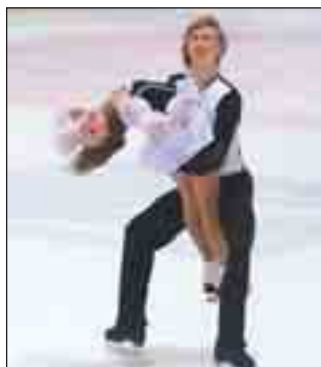
nad Stachovou, rakouské reprezentantky Petzner a Heine vyšly bodově naprázdno. V Linzi (27. 1.) chyběly Břeclavi Weberová (po viróze) a domácími Kmotorková

dily svou klasu, stoprocentní byly Štrbíkova (3 body) a Stachova (2), které uspěly společně i v úvodní čtyřhře. Linz uhrál dva body na úkor Malíkové, která nestačila na herní vyzrálost Petzner a Heine. První semifinále Superligy s největším favoritem soutěže Linz AG Froschberg se hrálo 3. února v Linzi, odvěta bude na programu ve druhé polovině února v Břeclavi. Protože ale oficiální termín (24. 2.) koliduje s utkáními Evropské ligy reprezentančních družstev, bude se jednat o jeho změně.

(jh)

Břeclavská cena v krasobruslení už podvacáté

Zimní stadion v Břeclavi pořádá 20. ročník Břeclavské ceny v krasobruslení.



I přes nepříznivé počasí, kdy teplota na zimním stadionu nestoupala nad nulu, se představilo 140 závodnic a závodníků z celé ČR. Diváci mohli shlédnout boje sólistů o nominace na Mistrovství světa juniorů, které se bude konat za měsíc v Sofii.

Břeclavský krasobruslařský oddíl v pátek reprezentovali nejmladší závodnice. V kategorii nováčci mladší se představily nejmladší oddílové závodnice Karolína Gulíšková a Elisabetta Daví. Obě děvčata předvedla volnou jízdu bez chyb a se všemi předepsanými skokovými elementy. Gulíšková skončila čtvrtá, Daví devátá.

Největší zastoupení měl oddíl KRASO v kategorii nejmladší žačky. V plně obsazeném závodě třiceti závodnic si nejlépe Karolína Legdanová. Tato zkušená závodnice předvedla ve volné jízdě všechny předepsané prvky, kvůli pádu v dvojitém salchowu se však na stupních vítězů neumístila a skončila šestá. Perfektní volnou jízdu předvedla Gabriela Gulíšková, která poprvé do volné jízdy zařadila a úspěšně předvedla dvo-

jitého rittberga. Rozhodčí ocenili její výkon osmou příčkou.

V kategorii žačky mladší startovala Karolína Judasová. Po bezchybném krátkém programu se mezi dvaceti devíti závodnicemi ujala vedení. Judasová předvedla téměř bezchybnou volnou jízdu, pouze nezvládla kombinaci dvou dvojitých tulopů a nezařadila do programu dvojitého lutza, které nevládá se stoprocentní jistotou. Desátá volná jízda ji z vedoucí pozice odsunula na celkové šesté místo.

Největším želízkiem na medailové pozici byl start Veroniky Paličkové v kategorii žačky. Paličková se po krátkém programu ujala vedení v závodě. Dvakrát zařazený dvojitý axel, předvedení náročných piruet a vynikající bruslení ocenili i rozhodčí a Paličková zvítězila s vysokým bodovým náskokem.

Jediný mužský zástupce breclavského bruslení Adam Klimovič reprezentoval oddíl KRASO v kategorii juniorů. Předvedl dvojitého axela, vydařený trojitý salchow, dva trojitě tulupy, řadu dvojitých skoků a skončil celkově stříbrný.

Poslední republikový závod před odjezdem na Juniorské Mistrovství Světa zde v Břeclavi odjel i náš reprezentační taneční pár Lucie Myslivečková a Matěj Novák. Všechny části programu jak povinný tanec, originální tak i volný tanec zajeli svěřenci pana Sinicyna s jistotou a v tempu. Diváci mohli vidět náročné krokové pasáže, piruety a zvedačky, ladnost bruslení a dokonalost choreografie všech programů. (mys)

Malár hraje za Břeclav



Dřívější působení v poštorenském Tatraru pro něj bylo vstupenkou k vyšším soutěžím. Odchovanec Hrušek Vladimír Malár v minulých letech získal prvotní fotbal v pražské Spartě i Slavii. Zahrál si i v Plzni, Slovácku nebo Zlíně. Teď se vrátil a bude hrát za breclavský MSK. A to i přesto, že jej chtěla druholigová Olomouc. Malár se předvedl hned v prvním přípravném utkání, kdy suverénně zavěsil do branky Leobendorfu z 1. Landesligy a dopomohl tak MSK k vítězství 4:0.

(red)



INTERIÉROVÉ DVEŘE

- vnitřní dýhované a laminované dveře
- plastová a dřevěná okna
- dřevěné a laminátové plovoucí podlahy
- bezpečnostní a protipožární dveře









Autorizovaný prodejce - od roku 1992

OTEVÍRACÍ DOBA PO-PA 8.00 - 17.00

DETA spol. s r.o.
 Růžičkova 5, 690 02 Břeclav
 tel./fax: 519 322 385, mobil: 724 067 050
 e-mail: breclav@deta.cz, www.deta.cz

Výhradní zastoupení - AUTHOR - KELLYS - DEKA - CTH



SLEVY 20-40%
na modely 2008

Velký výběr jízdních kol,
náhradních dílů a doplňků

Opravy jízdních kol všech typů

Užhodný splátkový prodej bez noučření

Otevřeno: Pondělí-Pátek : 08.00-12.00 13.00-17.00
Sobota : 08.00-11.00

Adresa: Lidická 30, Břeclav - Tel: 519 371 524

Web: www.sedlak-petr.cz E-mail: info@sedlak-petr.cz

„KVALITNÍ AUTOMOBIL NEMUSÍ BÝT VŽDY NOVÝ“

- INDIVIDUÁLNÍ DOVOZ VŠECH ZNAČEK Z EU
- REFERENČNÍ A PŘEDVÁDĚČÍ VOZY
- ZAJISTÍME FINANCOVÁNÍ



SMauto
tel.: 774 466 186

MICHAEL SKULÍNEK • e-mail: skulinek.M@seznam.cz

...OŠETŘETE SVŮJ VŮZ I AUTOKOSMETIKOU



AUTOSERVIS-PNEUSERVIS
**PRODEJNA
AUTOMOBILOVÝCH
OLEJŮ**

www.merlinplus.cz

HRUŠKY U BŘECLAVI • ☎ 519 324 329



TOTAL
autorizovaný distributor

TISK JAKO VÍNO



etiflex **tisk páłka**

ETIFLEX, s.r.o. / TISK PÁLKA, s.r.o.
Národních hrdinů 17, CZ - 690 02 Břeclav
Tel.: +420 519 372 015, fax: +420 519 374 305
e-mail: obchod@etiflex.cz, www.etiflex.cz



Okna s novým rozměrem

Šetřete tam, kde je to nejsnadnější!



Novinka roku 09

- Společnost PRAMOS, a.s. Vám nabízí novinku roku 2009. Sedmikomorová plastová okna vyrobená z profilů **HORIZONT PS penta plus**. Dokonalá tepelná izolace, moderní vzhled, snadná údržba. Veškerý sortiment doplňků - parapety, žaluzie, sítě proti hmyzu, více jak 20 možností barevného provedení oken. Kompletní dodávky včetně montáže a zednického zapravení.
- Pro mimořádný zájem jsme prodloužili akci při nákupu plastových oken PRAMOS **zaplatíme 9% DPH za Vás!**
- Obchodní kancelář BŘECLAV
Lidická 50
tel/fax: 519 374 444, mobil: 777 035 925
e-mail: breclav@pramos.cz

Akce platí pouze do 16.2.2009

www.pramos.cz

PRAMOS - tradiční český výrobce oken od roku 1995