

## „Dno“ břeclavského zámku odkrylo unikát!



„Teď jsme na dně,“ konstatoval archeolog Miroslav Dejmal. Jílovité podloží už týmu archeologů nedovolí jít níž. Hrozilo by totiž riziko zaplavení prostor výzkumu spodní vodou. I tak jsou však tisíc let hluboko. „Po tomto podloží se nejspíš procházel i kníže Břetislav,“ zapřemýšlel Dejmal.

Už měsíce provádí archeologové výzkum břeclavského zámku. Když asi před půl rokem objevili zachovalé pozůstatky hradby, byl to unikátní nález. Stejným unikátem je objev z konce února. V základech tisíc let staré hradby totiž archeologové našli pozůstatky tří lidí.

Objev je to vskutku jedinečný. Kostry lidí byly nalezeny v těsné

blízkosti a v extrémních pozicích. „Nález nasvědčuje tomu, že ti lidé mohli být svázáni. Rovněž lze předpokládat násilnou smrt. Napříč přes všechna těla jsou navíc zbytky velkého kovového předmětu, který se nám dosud nepodařilo identifikovat. I přesto, že někdy kolem roku 1050 už v oblasti bylo křesťanství, celá věc působí jako rituální zvyk. Pohanské zvyky

někde přetrvávaly ještě dlouho po zavedení křesťanství. Zatím jde o hypotézy, které budeme podrobovat společně s dalšími odborníky zkoumání. Nicméně už teď je jasné, že jde minimálně z celorepublikového pohledu o skutečně vzácný nález,“ vysvětlil Dejmal působící pod hlavičkou brněnské společnosti Archaia, která ve spolupráci s břeclavským muzeem vede práce na průzkumu zámku.

Potvrdil přitom, že lidé byli umístěni na podloží vysypaném kamením. „Nikde v Břeclavi zdroje kamení nejsou, pracujeme proto s hypotézou, že sem byly doveze-

ny z Pohanska, kde lidé rozebrali již zaniklé hradisko. Celá hradba je jinak z dřev a hlíny,“ doplnil.

I přesto, že na pozůstatky působil obrovský tlak, navíc v průběhu let hradba shořela a s ní i zbytky těl, jsou kostry dobře rozpoznatelné.

„Teď nás čeká maraton dokumentování, kdy se mimo jiné budeme snažit zjistit detaily, tedy pohlaví nebo věk. Podle genetického rozboru chceme také zjistit, jestli nešlo o příbuzné, jestli trvale žili zde, nebo pochází odjinud.“

*Pokračování na str. 8*

**madoil**  
OLEJE • MAZIVA • AUTOSERVIS

Sovadinova 3552/10a, Břeclav  
ZDARMA: 800 213 214  
www.madoil.cz

**Alca PLAST**  
**PRACOVNÍ  
PŘÍLEŽITOSTI**

**PŘIDEJTE SE K NÁM**  
www.alcaplast.cz/kariera

**OTIS**  
výroba, montáž a servis  
výtahů a eskalátorů

OTIS A.S.  
J. OPLETALA 3506/45  
690 02 BŘECLAV  
www.otis.com

Výpisy usnesení  
ze zasedání zastupitelstva  
města Břeclavi naleznete na  
[https://breclav.eu/urad/  
zastupitelstvo](https://breclav.eu/urad/zastupitelstvo)

# Obřadní síň se utká s projekty z celého světa

V národním kole prestižní soutěže Rigips Trophy, která oceňuje kvalitu řemeslného zpracování sádrokartonu, excelovala břeclavská smuteční obřadní síň!

Soutěžila přitom s více než 50 objekty z celého Česka. Mezi přihlášenými byly rozmanité projekty, od hotelů, obchodních center až po sportovní a kulturní zařízení nebo i rodinné domy.

Odborná porota, kterou letos nejvíce oslovila právě břeclavská stavba postavená podle plánů Ing. Arch. Libora Foukala, hodnotila originalitu, ale také technologickou a technickou úroveň.



Obřadní síň, kterou nechala postavit břeclavská radnice, tak zvítězila nejen v kategorii „společenské a kulturní zařízení“, ale vyhrála také hlavní cenu! Díky tomu bude reprezentovat Břeclav a Českou republiku v mezinárodním kole, které se uskuteční 3. dubna 2020 v Aténách. Obřadní síň navíc získala také cenu za technickou náročnost, jako nejlepší stavbu ji ocenili také diváci. „V krátké době je to už druhé celorepublikové prestižní oce-

nění pro břeclavskou smuteční obřadní síň a já tímto opět tleskám architektovi Liboru Foukalovi i stavebníkům, kteří celý projekt vytvořili. Zároveň držím palce při srovnání s projekty z celého světa, kterého se břeclavská síň zúčastní v dubnu,“ okomentoval úspěch projektu břeclavský starosta Svatopluk Pěček.

V Aténách se břeclavská síň utká s 350 projekty z 32 dvou zemí světa! (dav)

## Alarmující výsledky měření rychlosti

Z výsledků měření Městské policie Břeclav vyplynulo někdy až dvojnásobné překročení povolené rychlosti ve městě. Na výjezdech z města Břeclavi na ulicích Lednická a Bratislavská bylo změřeno celkem 481 258 vozidel, z nichž nejvyšší povolenou rychlost překročila téměř polovina z nich.

Ve sledovaném období od 15. listopadu 2019 do 29. ledna tohoto roku provedla Městská policie Břeclav na ulicích Lednická a Bratislavská orientační měření rychlosti.

Na ulici Lednická bylo změřeno 186 279 vozidel, přičemž povolenou rychlost překročilo 70 448 z nich. Z měření dále vyplynulo, že 158 vozidel zde překročilo rychlost více než 100 km/h.

Obdobně měření proběhlo i na ulici Bratislavská, kde bylo změřeno 294 979 vozidel, přičemž povolenou rychlost zde překročilo 166 032 z nich. I zde se prokázalo překročení rychlosti více než 100 km/h, a to v 484 případech.

V koaličním programovém prohlášení je jedním z bodů příslib, že vedení města zvýší bezpečnost silničního provozu na vjezdech do města. Z tohoto důvodu bylo toto kontrolní měření město zadáno.

Uvedená dopravní analýza vznikla na základě orientačního měření. Znamená to, že nebyly udělovány žádné pokuty a sankce za překročení rychlosti. Cílem akce bylo získání podkladů pro další rozhodování vedení města o opatřeních, která mají vést k větší bezpečnosti na silnicích. (jp, an)

## Baterkománie pomohla Markétce



Městský úřad Břeclav obsadil třetí místo v soutěži Baterkománie v Jiho-moravském kraji a získal finanční prémii 20 000 korun. Už od začátku soutěže bylo rozhodnuto, že případná výhra poputuje jako pomoc k Markétce z Charvátské Nové Vsi, která trpí dětskou mozkovou obrnou.

V únoru starosta města Svatopluk Pěček společně s Kristýnou Uhrovou z odboru životního prostředí předal rodičům Markétky šek na 20 000 korun a zároveň jim sdělil, že rada města jim schválila finanční dar ve stejné výši.

Poděkování za výborný výsledek v Baterkománii patří také žákům ZŠ Kupkova, ZŠ J. Noháče, ZŠ a MŠ Slovácká a ZŠ Kpt. Nálepky, kteří se do soutěže zapojili prostřednictvím Zdravého města Břeclav. (juh)



## Slovo starosty

# Rychlíky na Záhumní zpomalí retardéry



Vážení obyvatelé Břeclavi, pokud občas projedete ulicí Záhumní v Poštorné, určitě jste si všimli zpomalovacích příčných prahů, tzv. retardérů, které břeclavská radnice nechala v lokalitě před nedávnem instalovat. Požadavek přitom vyplynul z podnětů občanů, kteří v lokalitě žijí. V souvislosti s dopravní špičkou totiž mnozí řidiči volí ulici Záhumní jako objízdnou trasu k tomu, aby se dostali do centra města o chvíli dříve.

Bohužel bezohlednost některých spěchajících řidičů nezná rychlostních limitů, a tak v ulici Záhumní nebyli výjimkou řidiči překračující maximální povole-

nou rychlost o desítky kilometrů. Rychlý průjezd ulicí tak snižoval bezpečnost lokality. Instalovali jsme proto, na základě ankety mezi obyvateli Záhumní ulice, do místa zpomalovací prahy, které už podle první kontroly ke zklidnění dopravy na této ulici výrazně pomohly. Zvolili jsme navíc nehučnou variantu.

V souvislosti s umístěním informace o nových retardérech v Poštorné na sociální síť jsme zaznamenali rozsáhlou diskusi, kde lidé upozorňovali na další místa, která podle nich trpí rychlými průjezdy vozidel a která by si zvýšení bezpečnosti právě vybudováním retardérů také zasloužila.



Za takovou zpětnou vazbu jsem opravdu velmi rád a iniciativy břeclavských občanů v souvislosti se zvýšením bezpečnosti ve městě si vážím. Podněty občanů v diskusi evidujeme a budeme s nimi dále pracovat. Předpokládám, že prvním krokem bude

projednání podnětů vyplývajících z diskuse obyvatel Břeclavi na dopravní komisi.

Ještě jednou mi dovoluje poděkovat za vaši iniciativu Břeclaváci.

*Bc. Svatopluk Pěček,  
starosta Břeclavi*

## Břeclavská radnice už rozdělila na dotacích přes 18 milionů

**O rozdělení dotací pro oblast tělovýchovy a sportu, kultury a sociálních služeb rozhodli členové Zastupitelstva města Břeclav. Z rozpočtu na městské dotace je na rok 2020 vyčleněno celkem 21 350 000 Kč. Nyní bylo z rozpočtu na rok 2020 do městských dotací rozděleno 18 162 691 Kč.**

Dotace na svou činnost dostávají všichni žadatelé letos výrazně dříve než v předchozích letech a zastupitelstvo o nich rozhodlo už na svém prvním zasedání v roce 2020. Důvodem je změna v termínech odevzdání žádostí. Žádosti mohli žadatelé podávat do 15. listopadu loňského roku, což celý proces výrazně urychlilo. Podmínkou pro podání žádostí v tomto termínu bylo odevzdání vyúčtování dotací za uplynulý rok 2019.

„Snažili jsme se o dřívější vyřízení žádostí, protože to logicky znamená také dřívější vyplacení finančních prostředků. V minu-

losti se jich žadatelé dočkali až v jarních měsících, což některým komplikovalo činnost. Nyní tedy dostávají spolky a organizace dotace zhruba o dva měsíce dříve," vysvětlil místostarosta Richard Zemánek. „Věříme, že se tato novinka osvědčí, protože vychází žadatelům vstříc.“

Doposud bylo z rozpočtu na rok 2020 do městských dotací rozděleno 18 162 691 Kč. Prostředky byly rozděleny do sedmi vyhlášených dotačních programů.

Na podporu rozvoje v oblasti tělovýchovy a sportu bylo rozděleno 11 800 000 Kč (z celkové částky 12 500 000 Kč určené na rok 2020), rozvoj v oblasti kultury byl podpořen částkou 1 700 000 Kč (z plánované částky 2 700 000 Kč na rok 2020) a rozvoj v oblasti sociálních služeb podpořila v jednotlivých oblastech celková částka 4 662 691 Kč.

O žádostech o příspěvky na podporu činnosti spolků a organizací do 50 000 korun z dotačních

prostředků rozhoduje Rada města Břeclavi. V průběhu roku 2020 bude ještě vyhlášen nový dotační program pro podporu cestovního ruchu, na který bude vyčleněno dalších 300 000 korun. Částka

500 000 korun je také letos vyčleněna na individuální dotace.

Podrobnosti k rozdělení konkrétních dotací najdete na: <http://konsiliar.breclav.eu:8543/> (jp)

## Hledají se řešení pro parkování

Z ekonomické analýzy pro město Břeclav vyplynulo, že možnost vytvoření nových parkovacích míst u parku by byla velmi drahá varianta řešení. "Náklady by se podle studie vyšplhaly téměř k 5 milionům korun, což by bylo krajně neekonomické. Uvažujeme proto o levnějších variantách řešení, které dojde k rozšíření možností parkování pro lidi, kteří dojíždí denně vlakem za prací nebo tuto dopravu používají často," uvedl místostarosta Jakub Matuška.

V úvahu připadají podle vedení města různé možnosti řešení pro parkování typu P + R (park + ride). Jednou z nich je postavení parkovacího domu na bývalém autobusovém nádraží, dalším ře-

šením by mohlo být vybudování nových parkovacích míst v ulici Břetislavova. "Jednáme také o využití parkovacích ploch, které jsou v majetku soukromých subjektů," doplnil místostarosta.

V současné době probíhají koordinované schůzky s jednotlivými subjekty, kterých se úpravy prostoru přednádraží týkají. Proběhla jednání s taxikáři, v plánu jsou další setkání s Českými drahami nebo s Českou poštou. Zároveň pokračují práce architekta na dorezacování celého projektu architektonické podoby prostoru přednádraží. Pokud vše půjde podle plánu, mohlo by se s úpravami začít na podzim letošního roku. (jp)

# Nápady pro Břeclav město ocení

Chtěli byste ve svém okolí něco změnit, nebo si naopak vyzkoušet, jak dotáhnout svůj projekt od návrhu až k jeho realizaci? Pak je tato příležitost právě pro Vás. Město Břeclav vyčlenilo ze svého rozpočtu 100 000 Kč, které mohou získat občané nebo právnické osoby na své projekty v rámci 1. ročníku vytvoření tzv. participativního rozpočtu.

„Považuji za důležité, aby měli občané možnost podílet se na věcech veřejných. Chceme, aby o věcech ve svém bezprostředním okolí, mohli rozhodovat obyvatelé sami. Proto jsme se rozhodli vyčlenit část rozpočtu města a dát lidem možnost rozhodnout, do jakých projektů tyto finance investujeme. V případě, že bude výzva úspěšná, plánuje vedení města navýšení celkové částky na projekty občanů,“ řekl místostarosta Richard Zemánek. Město Břeclav je od roku 2011 zapojeno do mezinárodních programů Zdravé město a místní Agenda 21. Právě Zdravé město je garantem výzvy participativního rozpočtu.

Co je participativní rozpočet? - možnost pro občany, aby ve

svém okolí něco změnili, - možnost občanů podílet se na tvorbě města Břeclavi, - možnost města získat náměty od občanů, které mohou pomoci zvýšit kvalitu života ve městě, - možnost pro občany, aby si vyzkoušeli, jak vytvořit projekt od návrhu až po jeho realizaci.

Návrhy je možné podávat od 1. dubna 2020 do 30. června 2020 a projekty může předkládat každý obyvatel s trvalým bydlištěm v Břeclavi nebo právnická osoba se sídlem ve městě. Pro rok 2020 je stanovena maximální částka ve výši 100 000 Kč, ale minimální náklady na jeden projekt nesmí být menší než 20 000 Kč. Maximální částka zahrnuje náklady na vlastní realizaci, stejně jako nezbytné náklady na související dokumentaci. Podmínkou přihlášení projektu je doložení podpory aspoň 30 obyvatel města. Hlasování o předložených návrzích projektů bude probíhat prostřednictvím Mobilního rozhlasu. Zájemci o hlasování, kteří nemají přístup k internetu, budou moci přijít hlasovat do TIC města. (jp, an)

## Uklidme na jaře společně Břeclav!

21. března od 13 h

KDE?! Lokalit je mnoho!

Vyberte si tu, která je vám nejbližší

Více informací naleznete na

<https://www.ardeabreclav.cz/>


<https://www.facebook.com/events/929263257525503/>

Nebo na tel., 739 370 492,

e-mail [ardea.breclav@brontosaurus.cz](mailto:ardea.breclav@brontosaurus.cz)

## Poděkování Technickým službám

Na žádost městské organizace Senioři ČR se v lednu zúčastnil naší výroční členské schůze zástupce Technických služeb pan Pavka, aby breclavské seniory blíže seznámil s vyhláškou o třídění odpadu ve městě Břeclavi. Otázek bylo mnoho, času málo, a protože pan Pavka byl ochoten zodpovědět všechny otázky, přišel za námi na Stromořadí ještě čtyřikrát během února. Vždy plná jídelna svědčila o velkém zájmu a přítomní velmi ocenili ochotu a způsob, jakým jim bylo vše vysvětleno, a současně se zde mohli zaevidovat do svých odpadových účtů. Děkujeme panu vedoucímu Technických služeb a panu Pavkovi za vstřícnost a ochotu s jakou jsme se setkali. Ladislava Procházková, předsedkyně organizace



## PARTICIPATIVNÍ ROZPOČET

Město Břeclav Mobilní Rozhlas


### Nápady pro Břeclav

Město Břeclav vyčlenilo 100 000 Kč na Vaše projekty, které vylepší prostředí, ve kterém společně žijeme. Stačí je navrhnout. Návrhy můžete podávat od 1. 4. do 30. 6. 2020.


Hlasování o schválených projektech bude probíhat v průběhu září a října 2020. Více informací naleznete na [www.participace.mobilnirozhlas.cz/NapadyProBreclav](http://www.participace.mobilnirozhlas.cz/NapadyProBreclav) nebo na radnici města Břeclav.



**Podání návrhu**  
Podějte návrh osobně na městském úřadě nebo přes web.



**Hlasování občanů**  
Vy občané rozhodnete hlasováním o vítězném projektu.



**Realizace projektu**  
Vítězné projekty se realizují v celkové hodnotě do 100 000 Kč z městského rozpočtu.

**Výhody participativního rozpočtu**

- Návrh můžete podat jako fyzická osoba
- Podílíte se na utváření svého města
- Spolurozhodujete, kam půjdou peníze z městského rozpočtu


**Cíle participativního rozpočtu**


- Zvýšit kvalitu života ve městě
- Oživit veřejný prostor města
- Posílit občanskou pospolitost

📡 Dostávejte aktuální informace z města nejen o participativním rozpočtu. Jak na to? Zaregistrujte se ZDARMA na: [www.breclav.mobilnirozhlas.cz](http://www.breclav.mobilnirozhlas.cz)



ZDARMA si stáhněte aplikaci Mobilní Rozhlas na: [www.mobilnirozhlas.cz/ekosystem/aplikace](http://www.mobilnirozhlas.cz/ekosystem/aplikace)

Verze pro iOS: 

Verze pro Android: 

## Dárci krve na radnici



Zástupci Českého červeného kříže, transfúzní stanice Břeclav a města Břeclav ve čtvrtek 20. února ve velké zasedací místnosti breclavské radnice předali sedmi desítkám bezpříspěvkových dárců krve stříbrné a zlaté Jánského plakety.

"Rád bych vyjádřil svůj obdiv a respekt za to, co děláte," přivítal dárce na radnici tajemník městského úřadu Ivan Kejík. K poděkování se přidala i primářka hematologicko-transfúzního oddělení breclavské nemocnice Renata Kelnarová: "Stříbrná plaketa za 20 odběrů představuje téměř 10 litrů krve, zlatá 20 litrů. Je úžasné, že v dnešní době je někdo ochotný nezištně něco udělat pro druhé." (juh)

# Přidejte se k těm, kteří v Břeclavi adresně třídí odpady

Na začátku ledna letošního roku vstoupil do města Motivační a evidenční systém pro odpadové hospodářství (MESOH), který nabízí občanům Břeclavi adresný systém třídění odpadů za odměnu. Jako každý velký projekt, i tento potřebuje trochu času a trpělivosti, aby bylo možné využít všech možností, které nabízí. Cílem navrženého systému je snaha o snížení produkce směsného odpadu, zlepšení třídění a zároveň předcházení samotnému vzniku odpadu.

Domácnosti v rodinných domech dostaly zdarma pytle na třídění plastu a papíru, aršíky s vlastními kódy na označení pytlů pro jejich evidenci a pytle jsou pravidelně každý týden odváženy přímo od domu (sudý týden – papír, lichý týden – plasty). Nádoby na tříděný odpad na sídlištích a u činžáků jsou také označeny QR kódem, což umožňuje třídění také domácnostem v činžovních domech.

Dalším krokem, který od konce února probíhá, je evidence

všech nádob na směsný odpad ve městě. Všechny nádoby a kontejnery na směsný odpad budou v průběhu jara označeny podobnými čárovými/QR kódy, kterými jsou od ledna 2020 označeny nádoby na plast a papír v celém městě.

Postupně dojde k označení všech popelnic a kontejnerů na směsný odpad. Podle odpadové vyhlášky budou unikátními QR kódy označeny také popelnice u rodinných domů. Cílem Technických služeb je označovat tyto nádoby ve svozové dny s ohledem na jejich majitele.

V roce 2019 byla Břeclav vyhodnocena jako nejlépe třídící město v republice. Odměnou za vítězství byla částka 100.000,- Kč. Za tu pořídilo vedení města pro občany deset nových kontejnerů na kovový odpad, které rozmístilo v ulicích.

Z jednání o novém odpadovém zákonu plyne snaha o výrazné zvýšení

## Třídění odpadu krok za krokem

1) Dostali jste v obálce vlastní přihlašovací kód. Pokud z nějakého důvodu kód nemáte, kontaktujte Technické služby města Břeclav, adresa Kupkova 3 – areál mezi Městskou policií a ZŠ Kupkova, tel: 519 311 311 nebo pošlete mail s Vaším jménem a adresou na [infots@breclav.eu](mailto:infots@breclav.eu) - kód Vám bude vygenerován.

2) Přihlaste se do svého odpadového účtu na webu [www.mojedpadky.cz](http://www.mojedpadky.cz) - v pravém horním rohu. V případě problému najdete videonávod pro vyplnění dotazníku na odkazu <https://tsbreclav.cz/mesoh/>

3 a) Bydlíte v činžáku

Třídíte stejně jako dosud a do stejných kontejnerů, kam jste nosili tříděný odpad. Jediná změna je v tom, že kontejnery byly označeny kódy a čísla - takže čísla z vašich kontejnerů zadejte do svého odpadového účtu - a dál je vše automatické, jen se Vám začnou načítat body za třídění do Vašeho odpadového účtu.

3 b) Bydlíte v rodinném domě

Dostali jste spolu s přihlašovacím kódem také vytištěné čárové kódy a průhledné pytle na třídění. Plast a papír budete třídít přímo ke svozu od Vašeho domu. Vytištěné čárové kódy nalepíte přímo na pytel nebo na libovolný kartón, který přivažete k naplněnému pytlí s papírem (sudý týden) nebo s plastem (lichý týden) a pytel dejte ve svozový den před dům. Pytle se vyvážejí zhruba od 7 hodin ráno (plán svozových dnů najdete zde: <https://tsbreclav.cz/mesoh/> nebo přímo ve Vašem odpadovém účtu. (jp)

ceny za vyvezenou tunu vyprodukováného odpadu, za tzv. skládkovné. Během příštích let tato cena pravděpodobně několikanásobně vzroste. Vedení města chce jít v této

chvíli cestou předcházení vzniku odpadů, aby se pokusilo ušetřit občany skokového zdražení, které z novely zákona pravděpodobně vyplyne. Připojením k systému adresného třídění MESOH může tedy každá domácnost ovlivnit budoucnost všech občanů Břeclavi. (jp)



**Kontaktní místo pro pomoc a radu k systému MESOH: Technické služby města Břeclav, Kupkova 3, Břeclav (v pracovní dny od 8 do 15 h.)**  
[www.tsbreclav.cz](http://www.tsbreclav.cz)  
 e-mail: [infots@breclav.eu](mailto:infots@breclav.eu)  
 tel.: 519 311 254, 519 311 311



Od jara 2020 si do svých účtů budete moci přidat také kódy nádob na směsný odpad. Od konce února jsou polepeny nádoby na směsný odpad na sídlišti Na Valtické a polepování popelnic na komunální odpad ve městě pokračuje. Postupně budou v souladu s vyhláškou o odpadech polepeny kódy také nádoby na směsný komunální odpad u rodinných domů. Technické služby města se budou snažit polepovat popelnice u RD ve stanovené svozové dny pro směsný odpad v jednotlivých městských částech. (jp)



Takto vypadá označení kontejnerů čárovými/QR kódy u činžáků. Z těchto nálepek si opište spodní část kódu, tedy např. BREC10000999. Důležité je, abyste napsali kód velkými písmeny BREC a bez mezery opsali všechna čísla. Kód je možné si vyfotit chytrým telefonem. Opsané kódy z vašich kontejnerů, kam pravidelně vyhazujete papír a plast, vložte do svého odpadového účtu. Neodlepujte prosím kódy z nádob, aby se do svých odpadových účtů mohli přihlásit i sousedé. (jp)

## Príspevky zastupitelských klubů

### Ještě několik slov k třídění odpadu

Vážení občané, nepodařilo se nám zajistit třídění odpadu i na hřbitovech, ale podařilo se alespoň zajistit, aby na všech městských hřbitovech byly umístěny nádoby na separovaný sběr vybitých baterií z elek-

trických svíček.

Baterie obsahují toxické látky nebezpečné pro životní prostředí, jako olovo, rtuť nebo zinek, a patří tak do nebezpečného odpadu. Vyhadzováním baterií do koše s komunálním odpadem se

toxické látky rozšiřují do životního prostředí.

Chraňme si proto přírodu a nádobu na tento nebezpečný odpad využijeme. Zpětný separovaný sběr, který významně omezuje znečišťování přírody cizorodými

látkami, současně omezuje plýtvání surovinami, protože materiál ze zpětně sebraných baterií lze znovu využít.

*JUDr. Hana Dědová,  
zastupitelka za KSČM*

### Mobily ze škol

Francouzský parlament v roce 2018 přijal zákon zakazující ve školách používání mobilních telefonů. Ti „Frantíci“ mají ale starosti! Také školská komise města Břeclavi by zdejším školám nejraději doporučila zákaz užívání mobilů. Bohužel, nemá tak velkou pravomoc, proto jen navrhuje radě města doporučit místním základním školám sjednotit školní řády větou: „Žáci ukládají mobilní telefon s ostatními věcmi do osobních uzamykatelných skříněk.“

Copak jste se všichni zbláznili? Přetahování mezi pedagogy a dětskými psychology, kteří mají popis vývoje dětského mozku v náplni práce, se zbytekem „moderní“ společnosti, probíhá v České republice několik let. V řadě škol omezili používání

mobílů i mimo vyučování. Na stížnosti rodičů, že potřebují být v trvalém kontaktu se svým dítětem, reagovala školská inspekce a takové omezení podmiňují souhlasem rodičů.

Co je tak hrozného na mobilech? U malých capartů rodiče ostražitě sledují, kdy začnou lézt, chodit, mluvit. Je to signál, že se dítě, a především jeho mozek, vyvíjí obvyklým tempem. Tato starost po přijetí na základní školu mizí. Jen pedagogové to řeší. Co vidí? Mezinárodní šetření PISA konstatuje, že žáci z nejrozvinutějších zemí mají horší školní výsledky než žáci ze zemí nerozvinutých. Ví se, že mozek je zapotřebí cvičit podobně jako svaly při sportu. Není namístě ulehčovat dětskému mozku práci tím,

že digitální technologie za něj nahrazují potřebu soustředění a přemýšlení. Sociální sítě jako Facebook nebo Instagram nebyly vytvořeny proto, aby rozvíjely lidské myšlení, naopak vedou k rychlému a plochému zjednodušování poznávání světa.

Předpokládáme, že se první komunikace Homo sapiens před statisíci lety skládala z výkřiků „Zvěř, hlad, lovi!“ Vývojem řeči u následujících generací se rozvinula do složitých souvětí, která dokonale vysvětlují souvislosti myšlenek. Vzpomínáte na paní učitelku na základní škole, která vás nutila: „Odpovídej celou větou!“ Ale vašemu línému mozku se nechtělo, uspokojil ho výkřik jednoho slova. Dnes se vracíme k jednomu palci nahoru. Facebook a SMS přímo

nadbíhají lenosti a povrchnosti našeho myšlení.

Samostatnou kapitolou je skutečnost, že dnešní člověk je díky mobilům stále „online“. Po několika týdnech delšího chatování a hraní her si mozek dítěte navykne, že kdykoliv může přijít zpráva, podnět, a v očekávání tohoto podnětu, podobně jako u drogy, se ve vyučovací hodině nedokáže plně soustředit na jinou myšlenkovou činnost.

Doplnění školních řádů o více citovanou větu situaci moc nepomůže. Nyní je řada na ředitelích škol a rodičích, aby se dohodli, jak „zjednodušovací mor“ ve školách omezit.

*PhDr. Leo Čuda,  
předseda školské komise  
za KDU-ČSL*

### Co čekám od MESOHU?

V minulé Radnici jsme měli možnost se na straně 5 seznámit se zaváděním motivačního systému sběru a evidence odpadu MESOHU v příkladech a s informacemi, kdy a kde je možno získat další informace od autora MESOHU. Protože začátek celého systému nebyl nejšťastnější, a řada obyvatel Břeclavi byla pominuta, je brzo na jakékoliv hodnocení systému samotného. Co však můžeme dělat již nyní? Důvodem zavedení systému je snížení produkce směsného komunálního odpadu. Proto očekávám, že v rámci objektivního hodnocení bude stejná pozornost, jako propagaci systému, věnována též tvrdým datům, která jsou na náklady města shromažďována. To by umožnilo nadšencům i váhajícímu dělat závěry na základě relevantních údajů. Jak si to představuji já? V každé Radnici bude tabulka, v níž je uveden počet obyvatel zapojených do ME-

SOHU a množství (po měsících od 01 do 12 nárůstem) vysbíraných plastů, papírů, skla a směsného komunálního odpadu (asi v litrech / tunách na základě převodního koeficientu). Pro porovnání by první sloupeček tabulky měl být údaj za rok 2019.

Je předpoklad, že systém bude úspěšný v rodinných domech, jelikož je adresný a kontrolovatelný. Papír svázan a označen, plasty sešlápnuty a pytel naplněn a označen, taktéž popelnice na směsný odpad. Kontrola jednoduchá pohledem, potěškáním. U směsného odpadu lze popelnici vysypat a odpad roztřídit a je hned zřejmé, kdo při vypisování dotazníku podváděl a nedostane ekobody. Jenže obyvatelé rodinných domů činí 40 % obyvatel Břeclavi. Pak jsou tu bytové domy, kde se všechno zprůměruje, do „jejich“ veřejně přístupných kontejnerů (plasty, papír, sklo, směsný komunální od-

pad) nanosí odpad řada občanů z chat, chalup, občanů nehlášených v Břeclavi a mohu spekulovat, že i ti, kteří budou chtít mít málo směsného komunálního odpadu. Proto jsem na začátku celé akce označil systém za diskriminační vůči občanům bytových domů. Budu rád, když se budu mýlit. Nic-

méně meziroční snížení produkce směsného komunálního odpadu by mělo být rozhodujícím kritériem pro stanovení finanční hodnoty ekobody zastupiteli.

*Ing. Jaroslav Válka,  
zastupitel města za ČSSD a člen  
sociálně-zdravotního výboru  
Zastupitelstva Jihomoravského kraje*

Zveme na komedii Františka Ringo Čecha

## DÍVČÍ VÁLKA

Představení se koná 19. 3. 2020 (čtvrtek) od 19.00 hod.  
v KD DELTA - BŘECLAV.

Předprodej vstupenek:

Turistické IC Břeclav  
- Lichtenštejský  
dům, ul. U Tržiště 8,  
Po-Pá: 8-16hod.,  
Tel: 519-326 900

PRODEJ VSTUPENEK  
ON-LINE:  
www.ticketstream.cz



## Příspěvky zastupitelských klubů

### Reakce na článek „Kdy radnice vyřeší parkování před nádražím“

V reakci na článek pana Války z minulých Radnic nebudu tak expresivní, nemám takové plané výkřiky moc rád. Začneme parkováním u nádraží. Ulice Sady 28. října se bude rekonstruovat, dojde ke snížení počtu parkovacích míst. Nechali jsme prověřit, zda by šlo protějščí, málo využívaný chodník přebudovat na parkovací místa. Tato investice by se ale prodražila i vzhledem k tomu, že bychom museli zasáhnout do parku. Nebudeme tedy na této straně ulice žádné změny realizovat.

Pro obytnou zónu kolem Šilingrovy se zpracovává studie na zavedení systému jednosměrek, kterou po jejím dopracování předložíme k veřejnému projednání. O vzniku dalších P+R parkovišť v dosahu nádraží v těchto týdnech jednáme se soukromými i státními společnostmi. A samozřejmě uvažujeme i o vybudování parkovacího domu, který už mimochodem dávno mohl stát, kdyby pan Válka v minulém období nepřeslapoval na místě, ale řešil, z čeho se to zaplatí.

Třeba investice DPS Hájová, o které pan Válka tolik psal, a o které teď již ze zřejmých důvodů mlčí. Pan Válka ji připravil tak, že by v ní byt o ploše 45m<sup>2</sup> vyšel na 4 miliony korun. Za tolik se, myslím, prodávají byty leda v centru Prahy. Nebo centrum sociálních služeb, které by vyšlo na 100 milionů. Obě tyto investice jsme stoplí.

Při plánování investic posuzujeme to, kolik občanů Břeclavi bude mít z té které investice užitek. Pokud budeme jenom stavět parkoviště, budou nám prostředky chybět jinde. Přitom eviduje-

me špatný technický stav školních budov stejně jako některých inženýrských sítí, mnohá veřejná prostranství, jako to před školou Komenského, si zaslouží lepší kabát, podobně jsou na tom sídliště atd. V roce 2016 jsem p. Válku nazval mistrem světa v budování parkovišť a myslím jsem to vážně. Parkování je samozřejmě potřeba řešit, obzvláště například Na Valtické a vlastně na všech sídlištích. Funkce a úloha měst ale nespočívá jen v zajištění parkování.

*Bc. Jakub Matuška, místostarosta za Mladé a neklidné*

## Místní poplatky města Břeclavi v roce 2020

### Poplatek ze psů

Místní poplatek ze psů je zaveden obecně závaznou vyhláškou města Břeclavi č. 7/2019, o místním poplatku ze psů.

Poplatek ze psů platí fyzická nebo právnická osoba, která je při-

hlášena nebo má sídlo na území České republiky

**Sazby poplatků zůstávají nezměněny. Poplatky jsou splatné bez vyměření, čili občané neoddrží poštou žádné upozornění či složenku.**

Poplatek ze psů	
Poplatník:	Držitel psa (fyzická nebo právnická osoba)
	Za 1 psa                      Za 2. a každého dalšího psa
Rodinný dům	500,- Kč                      700,- Kč
Ostatní domy	1 000,- Kč                      1 500,- Kč
<b>Občané nad 65 let věku, a to od počátku kalendářního roku, ve kterém poplatník dovrší uvedený věk</b>	200,- Kč                      300,- Kč
Splatnost:	Nejpozději do <b>31. května 2020</b>
Způsob placení:	Bezhotovostně na účet města č. <b>526651/0100</b> , přes SIPO nebo přímo v pokladně města <b>Variabilní symbol:</b> přidělen při přihlášení psa.

### Poplatek za komunální odpady

Místní poplatek za provoz systému komunálních odpadů je zaveden obecně závaznou vyhláškou města Břeclavi č. 8/2019, o místním poplatku za provoz systému shromažďování, sběru, přepravy, třídění, využívání a odstraňování komunálních odpadů.

Poplatek za komunální odpady platí: a) fyzická osoba přihlášená v obci,

b) fyzická osoba, která má ve vlastnictví stavbu určenou k individuální rekreaci, byt nebo rodinný dům, na území města Břeclavi, ve kterých není přihlášená žádná fyzická osoba.

**Sazby poplatků zůstávají nezměněny. Poplatky jsou splatné bez vyměření, čili občané neoddrží poštou žádné upozornění či složenku.**

Poplatek za komunální odpady	
Poplatník:	Fyzické osoby uvedené ve vyhlášce
Poplatek:	600,- Kč
<b>Občané nad 65 let a děti do 6 let věku</b>	400,- Kč
Splatnost:	Nejpozději do <b>31. května 2020</b>
Způsob placení:	Bezhotovostně na účet města č. <b>526651/0100</b> , přes SIPO nebo přímo v pokladně města <b>Variabilní symbol:</b> rodné číslo poplatníka

### Poplatek za užívání veřejného prostranství

Místní poplatek za užívání veřejného prostranství v roce 2020 je zaveden obecně závaznou vyhláškou města Břeclavi č. 6/2019 o místním poplatku za užívání veřejného prostranství.

Vyhláška řeší výběr poplatku za zvláštní užívání veřejného prostranství, kterým se rozumí provádění výkopových prací, umístění dočasných staveb a zařízení sloužících pro poskytování prodeje a služeb, pro umístění stavebních nebo reklamních zařízení, zařízení cirkusů, lunaparků a jiných obdobných atrakcí, umístění skládek, vyhrazení trvalého parkovacího místa a užívání tohoto prostranství pro kulturní, sportovní a reklamní akce nebo potřeby tvorby filmových a televizních děl.

**Nová vyhláška mění sazbu některých poplatků.**

### Poplatek z pobytu

Na základě novely zákona č. 565/1990 Sb. o místních poplatcích zanikl ke dni 31.12.2019 místní poplatek z ubytovací kapacity a místní poplatek za lázeňský nebo rekreační pobyt a novela zavedla jediný poplatek, a sice **poplatek z pobytu**. Místní poplatek z pobytu je zaveden s účinností od 1.1.2020 obecně závaznou vyhláškou města Břeclavi č. 9/2019 o místním poplatku z pobytu.

Předmětem poplatku je úplatný pobyt trvajícím nejvýše 60 po-

sobě jdoucích kalendářních dnů u jednotlivého poskytovatele pobytu. Poplatníkem poplatku je osoba, která v obci není přihlášená.

**Plátcem poplatku je poskytovatel úplatného pobytu, který je povinen vybrat poplatek od poplatníka. Aby bylo možné zpětně prověřit správnost odvedení poplatku, je poskytovatel pobytu povinen vést evidenční knihu, do které zapisuje údaje o pobývajících, kterým byl poskytnut pobyt za úplatu. Sazba poplatku činí 21 Kč za každý započatý den pobytu, s výjimkou dne jeho počátku.**

**Vyhlášky** jsou zveřejněny na internetu [www.breclav.eu](http://www.breclav.eu) → úřad a radnice → vyhlášky a nařízení → místní poplatky.

**Doplňující informace** jsou zveřejněny na internetu [www.breclav.eu](http://www.breclav.eu) → kontakty → hledat odbor → Odbor ekonomický → oddělení rozpočtu a místních poplatků.

**Rychlé informace** lze získat na telefonních číslech 519 311 369 (poplatky ze psů), 519 311 248 (poplatky za odpady), 519 311 400 (poplatek za zábor veřejného prostranství a poplatek z ubytování)

*Ing. Martin Černý vedoucí odboru ekonomického*

# „Dno“ břevlavského zámku odkrylo unikát!

Pokračování ze str. 1

V té době totiž bylo běžné otroctví. Je proto možné i to, že tito tři lidé mohli být třeba z otročenými válečnými zajatci, kteří posloužili jako oběti proto, aby zde stavba dlouho vydržela," dodává.

Kromě kosterních pozůstatků nacházejí archeologové při průzkumu břevlavského zámku také cenné fragmenty různých předmětů. „Už teď můžeme říci, že jsme objevili zdobené kousky nádob z 10. století, což je doba před Břetislavem. Našli jsme dokonce i kousek bronzového šperku. A to jsou jen ty věci, které jsme našli při průzkumu hradeb. Uprostřed hradiště se zajisté budou nacházet jiné skvosty. Ty ale oko člověka nikdy nespátří a zůstanou tam tak zakonzervovány napořád. To

bychom totiž museli podobnou jámu vyhloubit na zámeckém náměstí, což samozřejmě není reálné," uzavírá archeolog s tím, že už nyní se objevy z archeologického zámku nesmazatelně zapsaly do dějin Břevlavi i Česka.

Unikátní objev oceňují i v břevlavském muzeu. „Podle nálezů, které archeologové v posledních měsících objevili, už asi nyní mohu konstatovat, že na téma života v Břevlavi a blízkém okolí před tisíci lety určitě vznikne výstava nebo delší expozice. Je úžasné, že budeme moci takovou výstavu doplnit reálnými nálezy, fotografiemi z průzkumu zámku, a možná také vizualizací, která návštěvníky zavede do dob dávno minulých," sdělil ředitel břevlavského muzea Petr Dlouhý. (dav)





**SERVIS OKEN A DVEŘÍ**  
TEL: 605 031 168

**SEŘÍDÍME A OPRAVÍME:**

- byty, rodinné domy, chaty
- školy, školky
- komerční objekty

AZEL COMPANY S.R.O. | WWW.AZEL.CZ



**NOVÁ KOLEKCE  
SLUNEČNÍCH  
BRÝLÍ  
JIŽ V PRODEJI**

**2020**

**MĚŘENÍ ZRAKU ZDARMA!**

**DR. OPTIK Moravia**  
Shopping centrum BŘECLAVE,  
J. Palacha 3197/13, BŘECLAV  
tel.: 777 700 536

[www.doctoroptic.cz](http://www.doctoroptic.cz)

## Zapište se do historie Břevlavi

Město Břevlav nechalo zhotovit pamětní desku k příležitosti výročí 180 let od příjezdu prvního vlaku do Břevlavi. Nyní břevlavská radnici dává možnost přispět na pamětní desku nejen železničním nadšencům a břevlavským patriotům.

Jméno dárce bude s jeho souhlasem na desce trvale zobrazeno.

Minimální výše příspěvku je stanovena na 3 000 Kč a maximální počet dárců je omezen na sto lidí.

Deska bude znázorňovat historický výjev události příjezdu prvního vlaku do Břevlavi a umístěním na opravené výpravní budově nádraží v Břevlavi bude uvádět prostory nového muzea železnice.

Dary budou použity na krytí nákladů spojených s pořízením desky. V případě, že výše darů převyšuje cenu pamětní desky, bude tento přebytek použit na úhradu nákladů spojených se zřízením expozice muzea železnice.

Více informací o příspěvcích podá Lucie Losová [lucie.losova@breclav.eu](mailto:lucie.losova@breclav.eu), tel. 519 311 222. Přispívat můžete do 31. 3. 2020 nebo do naplnění kapacity 100 příspěvateľů. (dav)



# Zápis do prvních tříd základních škol

## ZŠ Slovácká

[www.slovacka.cz](http://www.slovacka.cz)

Zápis do první třídy proběhne

ve **čtvrtek 2. 4. 2020 od 13:00 do 17:00 hodin.**

Srdečně Vás zveme na

**Den otevřených dveří v pondělí 30. 3. 2020 od 14:00 do 17:00 hodin.**

Bližší informace na tel.: 519 370 876, e-mail: [reditel@slovacka.cz](mailto:reditel@slovacka.cz)  
Těší se na Vás vedení školy a pedagogové ZŠ Slovácká.

## ZŠ Komenského

[www.zspostorna.cz](http://www.zspostorna.cz)

Přijďte na Den otevřených dveří, který bude ve **středu 25. 3. 2020 od 8.00 do 13.30 hodin.**

Zápis do první třídy se uskuteční **ve čtvrtek 2. 4. 2020 od 13.30 do 17.30 hodin** v budově Komenského 14 (bílá škola).

Zákonný zástupce je povinen pro školní rok 2020/2021 přihlásit dítě, které je narozené v období od 1. 9. 2013 do 31. 8. 2014 a děti s odkladem školní docházky z loňského školního roku.

U zápisu předloží rodiče svůj občanský průkaz a rodný list dítěte.

Těšíme se na společnou práci při vzdělávání Vašeho dítěte.

Další informace na tel.: 519 372 155;  
e-mail: [reditelka@zspostorna.cz](mailto:reditelka@zspostorna.cz); [www.zspostorna.cz](http://www.zspostorna.cz)

## ZŠ a MŠ Kpt. Nálepky

[www.kptnalepky.cz](http://www.kptnalepky.cz)

Zápis do 1. třídy se koná

ve **čtvrtek 2. 4. 2020 od 14.00 do 17.00 hodin.**

Srdečně vás zveme na Den otevřených dveří

dne 19. 3. 2020 od 14.00 do 17.00 hodin.

e-mail: [info@kptnalepky.cz](mailto:info@kptnalepky.cz)

tel: 519 333 339

## ZŠ Na Valtické

[www.zsvalticka.cz](http://www.zsvalticka.cz)

Zápis do 1. třídy ZŠ Břeclav Na Valtické 31A se uskuteční

ve **čtvrtek 2. 4. 2020 od 13.00 do 16.00 hodin.**

Zákonný zástupce u zápisu předloží rodný list dítěte a svůj průkaz totožnosti.

Neváhejte a přijďte se k nám podívat.

Naši školu Vám ochotně kdykoliv ukážeme a všechny Vaše dotazy rádi zodpovíme. Těšíme se na Vás.

Bližší informace získáte na tel. čísle 519 334 211 nebo na webových stránkách školy [www.zsvalticka.cz](http://www.zsvalticka.cz).

## ZŠ Jana Noháče

[www.zsjananohace.cz](http://www.zsjananohace.cz)

Zápis do první třídy – ZŠ Jana Noháče, Břeclav, Školní 16

Srdečně Vás zveme na zápis do první třídy školního roku 2020/2021, který proběhne **ve čtvrtek 2. 4. 2020 od 14.00 do 18.00 hodin.**

K zápisu se dostaví i děti, kterým byl vloni povolen odklad povinné školní docházky. Přineste s sebou rodný list dítěte a občanský průkaz zákonného zástupce. Pokud budou rodiče žádat o odklad povinné školní docházky, vyplní ve škole žádost a doloží doporučením příslušného poradenského zařízení (PPP) a odborného lékaře.

Naši školu si můžete prohlédnout osobně nebo je možné využít virtuální prohlídku na Google Maps. V případě dotazů nás můžete kontaktovat na tel. čísle 777 104 959.

## MŠ a ZŠ Herbenova

[www.zsherbenova.cz](http://www.zsherbenova.cz)

Zápis dětí do 1. ročníku

KDY: **6. 4. 2020 od 14.00 do 17.00 hodin**

KDE: Budova školy Herbenova 4, Břeclav 3

Přijímáme děti s doporučením školského poradenského zařízení (SPC, PPP) a lékaře.

Rodiče, nezapomeňte rodný list dítěte a Váš průkaz totožnosti.

## ZŠ a MŠ Kupkova

[www.kupkova.cz](http://www.kupkova.cz)

Zápis dětí do 1. ročníku

se koná **ve čtvrtek 2. dubna 2020 od 14.00 do 18.00 hodin.**

Proběhne v budově 1. stupně na ulici Sovadinova 1.

Jedná se o děti narozené v době od 1. 9. 2013 do 31. 8. 2014.

Zákonný zástupce u zápisu je povinen předložit občanský průkaz a rodný list dítěte.

Bližší informace Vám rádi sdělíme na sekretariátu Sovadinova, tel.č. 519 370 785, ředitelství školy, tel.č. 519 326 543.

Těší se na Vás kolektiv pracovníků školy




**BRIGÁDA / ČÁSTEČNÝ ÚVAZEK**

**HLEDÁME VÝPOMOC V PRODEJNĚ DĚTSKÉHO OBLEČENÍ**

**V SHOPPING CENTRU BŘECLOVE**

**COCCODRILLO@BRECLOVE.CZ**



**INDOORGOLF BŘECLAV  
V NOVÉM**

*Navštivte nové centrum pohybu, zdraví a energie v Břeclavi*

**Co u nás najdete?**

- TENIS, BADMINTON, GOLF
- JÓGA, FITNESS, PERFECT BODY
- CVIČENÍ S VLASTNÍ VAHOU
- JUMPING, POWERSPINN
- BODYSTYLING, SPINNING
- VIRTUÁLNÍ STŘELNICE
- LOTUS HERBS - ETNOBOTANICKÝ E-SHOP

**Sportem to teprve začíná!**

KONZULTACE, JÍDELNÍČKY, PŘÍPRAVA,  
PRONÁJEM SPORTOVIŠTĚ A PROSTOR,  
PŘEDNÁŠKOVÝ SÁL, RELAXAČNÍ ZÓNA  
VYNIKAJÍCÍ KÁVA V NAŠÍ KAVÁRNĚ A  
SPOUSTA DALŠÍHO

*Těšíme se na Vaši návštěvu!*

**739 918 000**  
NA HRŮDÁCH 1147, BŘECLAV  
[www.lotuscentrum.cz](http://www.lotuscentrum.cz)



**SLEVA 15 %  
PŘI PŘEDLOŽENÍ TOHOTO  
INZERÁTU NA PRODEJNĚ**

**NOVÁ KOLEKCE  
JARO - LÉTO**

**DĚTSKÁ  
A NOVĚ DÁMSKÁ  
I PÁNSKÁ OBUV**

*Značky Rieker,  
Tamaris, Caprice,  
Mustang, Bugatti  
a další...*

**NAVŠTIVTE NÁS**

**PO-PA**  
9.00–12.00 a 13.00–17.00

**SO**  
9.00–11.00

**BŘECLAV**  
Pod zámekem 2,  
690 02 Břeclav

**724 228 924**

NAVŠTIVTE TAKÉ NÁŠ E-SHOP – [WWW.JKOBUV.CZ](http://WWW.JKOBUV.CZ)



**Velikonoční  
inspirace**

**28. března 2020**

**synagoga**  
**od 9:30 do 15:00 hodin**  
učinkují:  
DFS Koňarci z Poštorné - DSK Charvatčánek  
DFS Kordulka ze Starého Poddvorova - DNS Borověnka z Valtic  
DNS Palavánek a CM Kolík při ZUŠ Mikulov

Bohatý doprovodný program  
kreativní a tvořivé dílničky nejen pro děti  
ukázka tradičních řemesel

[www.muzeumbv.cz](http://www.muzeumbv.cz)



**BŘECLAVSKÝ  
PIVNÍ KOŠT**  
Břeclav craft beer tasting

**20.-21.3.2020**  
**Hala Rena - Cukrovar**

• PÁTEK 18-24 H / SOBOTA 14-24 H  
• piva českých a slovenských minipivovarů

hudební program

• **Pátek BANDABAND** (blues, Ostrava)

• **LETROUROU** (rock'n'roll, Brno)

• **Sobota Open Mic** - volné pódium pro místní i přespolní muzikanty

• **DOBRÉ RÁNO BLUES** (blues, Praha)

• **LUBOŠ ANDRŠT A ENERGIT** (rock, Praha)

vstupné  
jeden den - 100 Kč  
dva dny - 150 Kč

## Pomáhají potřebným

# IQ Roma servis v Břeclavi působí už 10 let

Zapsaný spolek IQ Roma servis je nestátní neziskovou organizací, která v ČR působí již více než 20 let. V Břeclavi organizace působí od roku 2008, v roce 2009 zde otevřela pobočku. Z původních 4 zaměstnanců má dnes pobočka 10 zaměstnanců a 15 stálých externistů.

Poskytuje bezplatné sociálně právní poradenství, výchovné, vzdělávací a aktivizační služby osobám ohroženým sociálním

vytlučením, především romského původu. Organizace poskytuje služby jednotlivcům i celým rodinám, aktivně spolupracuje v rámci sociálně právní ochrany dětí jak s OSPOD, tak se základními školami a dalšími organizacemi. Je členem mnoha pracovních skupin i Komunitního plánování sociálních služeb.

Pomoc poskytuje prostřednictvím registrovaných sociálních služeb – Terénní programy

a Sociálně aktivizační služby pro rodiny s dětmi. **Terénní program** nabízí pomoc jednotlivcům od 15 let při zprostředkování zaměstnání, hledání a udržení bydlení, poradenství v zadluženosti nebo pomoc v orientaci v systému sociálního zabezpečení. **Sociálně aktivizační služby pro rodiny s dětmi** nabízí pomoc rodinám v oblasti zvyšování rodičovských kompetencí, bydlení, zdravotní péče, vzdělávání a trávení volného času dětí.

Mimo registrované sociální služby, organizace rozšířila své aktivity o **Komunitní program**,

kde spolu s místní komunitou organizuje např. komunitní úkoly, fotbalový turnaj nebo oslavy Mezinárodního dne Romů a Dluhovou poradnu. **Dluhová poradna** nabízí pomoc v komunikaci s věřiteli, poradenství v zadluženosti, zpracování insolvenčního návrhu a vzdělávací aktivity pro klienty i veřejnost.

Pro více informací nás kontaktujte na adrese: Tř. 1. Máje 39, Břeclav. Tel.: 519 324 849 nebo emailu: breclav@iqrs.cz. V případě zájmu o dluhové poradenství na emailu: dluhovaporadna@iqrs.cz.

Mgr. Karolína Laubová

Taneční oddíl TJ Sokol Ch. N. Ves z.s.  
pořádá v místní sokolovně 14. 3. v 19.30 h

## Country bál

Hraje CK Amulet

Předprodej místenek na tel. 724 124 957



**Nemčina Břeclav**  
NĚMECKY LOGICKY

**!!! POZOR !!!**  
Nově od září 2019

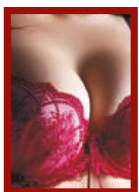
**kurzy pro žáky a studenty**

základních škol a středoškoláky - pouze 8 + 8 studentů  
tel.: +420 777 318 677 | [www.nemcinabreclav.cz](http://www.nemcinabreclav.cz)

# OBCHOD S DÁMSKÝM A PÁNSKÝM SPODNÍM PRÁDLEM



Obchodní dům Shopping Břeclav, ul. J. Palacha 3197, Břeclav  
Nově otevřený obchod v prvním poschodí za obchodem dětské prádlo COCCODRILLO

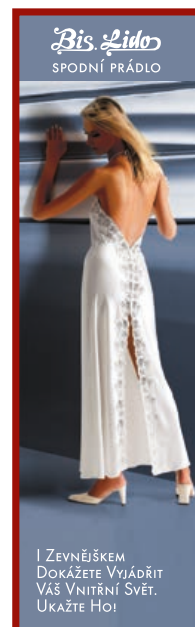


- podprsenky ve velikostech od 65 do 125, košíčky od A až po M a H, mateřské podprsenky
- župany dětské, dámské, pánské
- punčochové zboží, stahovací a formující prádlo, sexy prádlo
- velký výběr nočního dámského a pánského prádla - pyžama, noční košile od S do 6XL
- velký výběr trenek, trenkoslipů a funčního teplého prádla od S do 6XL
- velký výběr kalhotek od S do 6XL
- velký výběr triček a svetříků od S do 6XL
- vycházkové kostýmy, dámské svetry, pánské svetry s norským vzorem (výprodej)



VŠE ZA PŘÍZNIVÉ CENY  
RÁDI VÁM PORADÍME S VÝBĚREM PODPRSENEK

Při nákupu můžete použít slevový kupon z tohoto letáku  
a dostanete slevu 10 % na jeden nákup.



slevový kupon

**- 10 %**

slevový kupon

**- 10 %**

Ludmila Žilková  
OBCHOD BIS LIDO  
tel.: +420 728 605 777

OTEVÍRACÍ DOBA:  
PO – PA 9.00 – 17.30 hod.  
SO 9.00 – 12.00 hod.

## Městská knihovna Břeclav připravuje na březen 2020

### Festival ProTibet 2020

Zveme všechny zájemce na další ročník festivalu *ProTibet*. Festival se uskuteční **v úterý 10. března od 18 hodin** ve velkém sále knihovny. Festival zahájí **koncertem na tibetské mísy** a další tradiční nástroje muzikoterapeutka Lucie Hodonská. Následovat bude krátký dokumentární snímek Viliama Poltikoviče **Dalajlamovo poselství**. Festival bude zakončen promítáním francouzského dokumentárního filmu **Kálačakra: Probuzení** z roku 2017.

### Listování.cz: Bitevní pole

V neděli **15. března od 17 hodin** je ve velkém sále knihovny připraveno další scénické čtení z cyklu *LiStOVáNí*. Tentokrát na motivy knihy Jérôme Colina **Bitevní pole**. V hlavní roli se představí Lukáš Hejlík (kterému bylo čtyřicet), dále účinkuje Pavla Dostálová (alternuje Věra Hollá). Vstupné 100 Kč, v předprodeji 80 Kč, předprodej v oddělení naučné literatury.

### Thajsko nejsou jen pláže

V **úterý 17. března zveme od 18 hodin** do malého sálu knihovny na cestovatelskou přednášku Radky Denemarkové nazvanou **Thajsko nejsou jen pláže**. Popíše Vám v ní své čtrnáctidenní putování po jižních oblastech Thajska v okolí města Hua Hin, Bangkoku, Pattayi a ostrovu slonů Ko Chang. Vstupné dobrovolné.

### Zaniklé cihelny okresu Břeclav

Příznivce regionální historie zveme na sérii dvou přednášek Mgr.

& Mgr. Daniela Lyčky věnovaných **zaniklým cihelnám na okrese Břeclav**. V první přednášce, která se bude konat ve **středu 18. března od 18 hodin** v malém sále knihovny představí historii cihelen Valtice, Úvaly, Mikulov, Pohořelice, Loděnice a Blučina a **ve středu 1. dubna od 18 hodin** to budou zaniklé cihelny Lednice, Bulhary, Drnholec, Vlasatice a Dolní Dunajovice. Vstupné dobrovolné.

### Kurz pokročilých úprav fotografií v programu Zoner

Zájemce o úpravu digitálních fotografií zveme na **Kurz pokročilých úprav fotografií v programu Zoner**, který začíná **ve středu 25. března v 9 hodin** v počítačové učebně. Kurz se bude skládat ze čtyř dvouhodinových lekcí, výuka bude probíhat ve středu a v pátek od 9 do 11 hodin na počítačích s nainstalovanou verzí profesionálního grafického programu *Zoner 18 Pro*. Kurz navazuje na předchozí kurz *Úprava obrázků a digitálních fotografií v počítači I*. Cena kurzu je 300,- Kč, maximální počet je 9 přihlášených.

### Apollo 13: Houstone, máme problém!

Měla to být triumfální cesta Jima Lovella a jeho posádky k Měsíci. Výbuch kyslíkové nádrže však změnil let třetí americké měsíční expedice v boj o život. Blížící se 50. výročí dramatického příběhu Apolla 13 představí Milan Halousek z *České astronomické společnosti* na přednášce, která se uskuteční **v úterý 31. března od 18 hodin**

v malém sále knihovny. Vstupné dobrovolné.

### Akce pro děti

Od počátku se velkého zájmu mladých čtenářů těší **Klub videoher**, který se koná jednou za 14 dní v počítačové učebně od 14 do 18 hodin, další setkání klubu se konají ve čtvrtek 12. 3. a 25. 3.

Na pátek 20. března od 13 do 18 hodin je pro děti přichystána v dětském oddělení knihovnická dílna **Vítání jara v knihovně** – jarní tvoření.

V pátek 27. března proběhne **Vyhlášení čtenáře roku** a pro čtenáře je připraven jubilejní 20. ročník **Noci s Hansem Christianem Andersenem** – oblíbené spaní v knihovně.

Ve čtvrtek 9. dubna zveme děti na **Velikonoční prázdniny** v dětském oddělení, připraveno pro ně bude **Dovádění s Kinetem** od 10 do 12 hodin a **Klub deskových her** od 13 do 16 hodin.

### Akce pro děti na pobočce v Poštorné

Na pobočce v Poštorné bude od 2. do 6. března během půjčovny doby probíhat knihovnická dílnička **Přání maminkám a babičkám**. V pátek 20. března se od 16.30 mohou děti těšit na další tematické vyprávění s dílničkou z cyklu *Povídám, povídám* pohádku, tentokrát na motivy knihy **Příběh velryby Gerdy**. V pátek 27. března se i na pobočce koná **Noc s Andersenem** - spaní v knihovně, na akci je nutno se předem přihlásit.

### Ve Staré Břeclavi každý pátek za odměnu

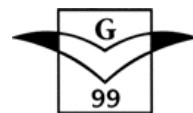
Na pobočce Stará Břeclav se děti od 6. března mohou každý pátek těšit na drobné úkoly, za které budou sbírat trochu netradiční body. Kdo do 24. dubna splní všechny úkoly, získá odměnu. Soutěž je určena pro registrované dětské čtenáře.

## Galerie

Břeclav – Slováká Antonín

## 99

ulice Vojtek



TO JSTE JEŠTĚ NEVIDĚLI! To je název výstavy obrazů A. Vojtka, která pokračuje do konce měsíce března 2020.



portrétů až po představy a vize. Detaily připravujeme.

Opravdu jste výstavu ještě neviděli? Řada z našich občanů ano, ale také přijíždí zvidaví a umění-milovní diváci z jiných měst a obcí a nejvíce z Brna. Myslíme si, že je to dobré. Propagujeme naše město a těší nás, že naše galerie v Břeclavi může nabídnout umění pod heslem: umíme vám poradit, umíme nabídnout kvalitní obrazy, grafiku, plastiku. V nejnovější nabídce jsou nyní saténové šátky s motivy z obrazů Antonína Vojtka. Pro každého je na výběr šest různých motivů, krajina i abstrakce. Přijďte, poradíme!

Začátkem dubna přivítáme malířku Lenku Vojtěchovou, kterou v Břeclavi představíme poprvé, ale její díla na plakátech vám dělala radost a krátila čekání na autobusových zastávkách již v minulém roce. Malířka vystaví olejomalby středních rozměrů od

výstavou Umělci na cestách se uskuteční

v Galerii 99 od července 2020. Přihlaste se v galerii, můžete se tak představit divákům naší galerie a my se těšíme na nové umělce. Účast na výstavě je bezplatná, jediným kritériem je kvalita výtvarného díla. Výstava potrvá tři měsíce. Osobní konzultaci můžete domluvit na telefonním čísle 723887977 nebo na vojtkova@vojtek-av.com.

**Galerie nabízí:** stálou expozici šperků ze dřeva, více než sto grafických děl, veškeré služby související s poradenstvím a výtvarným uměním, oceňování obrazů, restaurování atd.

**Otevřeno:** úterý až pátek od 14.00 do 17.00 hodin, případně po telefonické domluvě kdykoliv 519 372118, 723 930015, 723 887 977. Galerie AV na ul. J. Moláka na zavonění nebo na telefon.

Novinky sledujte na [www.vojtek-av.com](http://www.vojtek-av.com) nebo na Facebooku.

## KARNEVAL V BETHSEDĚ

Kde můžete potkat na jednom místě princeznu, dinosaura, spidermana, čarodějku nebo jiné vaše oblíbené postavy? Přijďte na karneval do Bethsedy v sobotu 14. března od 16.00 do 20.00.

Od 16. hodiny pro vás máme připraveno vyrábění a tvoření. V 17 hodin mezi nás přijde kouzelník. V plánu máme i bubnování, tancování, hry a soutěže pro děti i dospělé v maskách. Masky si můžete přinést, nebo si vyrobit jednoduché přímo na místě. K dispozici budou i barvy na obličej, které můžete použít nebo se nechat namalovat.

Za vstup na karneval se neplatí, příspěvek na kreativní materiál je dobrovolný a budeme za něj vděční. Jelikož máme omezený počet míst, na akci je třeba se přihlásit na [bethseda@bethseda.cz](mailto:bethseda@bethseda.cz) nebo na facebooku Bethseda, centrum pro děti.



Město Brno  
Folklorní soubor Old Stars Brno a Město Brno  
pod záštitou starosty Bc. Svatopluka Pěčka  
porádá koncert

# „Napříč generacemi“

u příležitosti 20. výročí  
založení Old Stars Brno

28. března 2020 | 18.00 | Dům školství

*Hosté:*

DNS Brnělavánek, NS Brnělavan, FS Bruch, Jaroslav Švach a Jan Huňář,  
bývalí členové souboru Old Stars Brno

Po skončení hlavního programu následuje beseda u cimbálu.

*Cena vstupného: 100 Kč*

Pořadem provází Marta Stružková.

Koncert se uskuteční za finanční podpory Města Brna.  
Předprodej vstupenek od 1. 3. 2020: Turistické informační centrum Brno,  
U Tržiště 8, Brno

## Homedica

**Ambulance plastické a estetické chirurgie**

Velkomoravská 12, Hodonín

MUDr. Libor Polák – plastický chirurg

MUDr. Pavel Krejzlík – plastický chirurg a stomatochirurg

Provádíme:

- Konzultace kosmetických zákroků
- Korekce nosu, očních víček, ušních boltců a lalůček
- Zmenšení, zvětšení prsou, modelace
- Odstraňování kožních lézí
- Operace převrstěného břicha, liposukce
- Zvětšování rtů
- Facelift
- Aplikace Botoxu

### Dermatoporadna a hojení ran

Bílková Gabriela - všeobecná sestra

Provádí:

- Obličejová poradna – bezplatně
- Odstranění rozšířených žilek (obličej, trup, dolní končetiny)
- Laseroterapie – hojení jizev pooperačních, poúrazových, popáleninových, keloidních, hojení oparů
- Hluboká laseroterapie svalových, šlachových a vazivových onemocnění a poranění
- Plasmolifting – omlazení pleti vlastní plazmou
- JETT plasma – ošetření pleti, výrůstků, nerovnosti a jizev

Možno objednat denně mezi 8. - 11. hodinou  
na tel. +420 518 343 026

Email: [homedica@email.cz](mailto:homedica@email.cz)

[www.homedica.cz](http://www.homedica.cz)

Poštoreňští vinaři Vás srdečně zvou na letošní

## DEGUSTACI PŘED KOŠTEM VÍN

v neděli 8. března 2020 od 9.30 hod

v Kulturní dům Poštorná

## KOŠT VÍN

v sobotu 14. března 2020 od 10 hod

v Kulturní Dům Poštorná

Zahraje vám Cimbálová muzika Petra Kostky

## Repríza BřecLIVE: Výtěžek pro Modrou vážku

Rádi byste zhlédli brnělavský film a zároveň přispěli na dobrou věc? Přijďte na reprízu BřecLive 17. 3. ve 20 hod. do kina Koruna! Celý výtěžek ze vstupného bude věnován brnělavské Modré vážce, organizaci, která pomáhá rodinám s dětmi postiženými autismem.

„Natáčení filmu byla zábava, autismus je ale každodenní realita. Chceme přispět na činnost lidem, kteří pomáhají druhým. Proto jsme se rozhodli poskytnout celý výtěžek z naší reprízy právě organizaci Modrá vážka,“ vysvětlil jeden z tvůrců filmu Jakub Hotař.

## MÓDA PROSTĚJOV

# KONEC LIKVIDACE!

např.  
**PÁNSKÉ  
SAKO**  
od ŠOKUJÍCÍCH **59,- Kč**

Likvidujeme pánské košile od 99,- Kč, pánské kalhoty od 59,- Kč, pánská saka od 59,- Kč a pánské i dámské kabáty se slevou až 89%. Vše platí do vyprodání zásob! Všechny tyto slevy jsou z důvodu ukončení výroby vybraných druhů látek. **A pozor! To není vše!!!**

**KUPON - 500,- Kč na OBLEK**

Při nákupu jakéhokoliv obleku (platí i pro novou kolekci) a odevzdání tohoto kuponu při placení, vám **odečteme fantastických 500,- Kč**. Využijte tuto neopakovatelnou příležitost a přijďte výhodně nakoupit. Platnost do 31. 3. 2020. Těšíme se na Vás.

[www.modaprostejov.cz](http://www.modaprostejov.cz)

**KDE? BŘECLAV, ul. 17. listopadu 21**  
naproti ČSOB

**5-6/červen  
2020**  
ZÁMECKÝ AREÁL BŘECLAV

# Slavnosti

BŘECLAVSKÉHO PIVA



**KUP DO 31. 3.  
A UŠETŘI AŽ 200 Kč**

**JAREK NOHAVICA**  
**RYBIČKY 48 / TOMÁŠ KLUS / NO NAME**  
**TŘI SESTRY / HORKÝŽE SLÍŽE / KALI / WOHNOUT**  
**POLEMIC / TRAUTENBERK / POKÁČ / COCOTTE MINUTE**  
**DARK GAMBALLE / CIRCUS PROBLEM / DENOI**



Město  
Břeclav



coop JEDNOTA

Vstupenky koupíš na [www.slavnostibreclavskehopiva.cz](http://www.slavnostibreclavskehopiva.cz)

# madoil<sup>®</sup>

PŘIJĎTE SI NATANKOVAT

# PRÉMIOVOU NAFTU

Slovnaft  
*ExtraDrive*



**STAŇTE SE  
ČLENEM  
MADOIL CLUBU**

madoil<sup>®</sup>  
ZÁKAZNICKÁ KARTA

MADOIL s.r.o., Sokolovo 255/21, 699 02 Břeclav  
+420 599 325 979 | +420 602 213 214



**A ZÍSKEJTE  
SLEVOU 1 Kč Z  
CENY NAFTY**

Sovadinova, Břeclav

f/madoilsro

[WWW.MADOIL.CZ](http://WWW.MADOIL.CZ)

# KINO KORUNA<sup>3D</sup> BŘECLAV

- 3.3. úterý** 17:00 **V SÍTI**  
Dokumentární, ČR, 2019, od 12 let, 100 min., 100,- Kč  
20:00 **V SÍTI**  
Dokumentární, ČR, 2019, od 12 let, 100 min., 100,- Kč
- 4.3. středa** 17:00 **V SÍTI: ZA ŠKOLOU**  
Dokumentární, ČR, 2019, od 12 let, 63 min., 90,- Kč  
20:00 **V SÍTI**  
Dokumentární, ČR, 2019, od 12 let, 100 min., 100,- Kč
- 5.3. čtvrtek** 17:00 **PŘILÍŠ OSOBNÍ ZNÁMOST**  
Romantický, ČR/SK, 2020, od 15 let, 107 min., 130,- Kč  
20:00 **NEVIDITELNÝ**  
Thriller, horor, USA, 2020, titulky, od 15 let, 125 min., 130,- Kč
- 6.3. pátek** 17:00 **FRČÍME**  
Animovaný, USA, 2020, DABING, přístupný, 130,- Kč  
20:00 **JUMANJI: DALŠÍ LEVEL**  
Dobrodružný, USA, 2019, DAB., příst., 123 min., 130,- Kč
- 7.3. sobota** 17:00 **FRČÍME**  
Animovaný, USA, 2020, DABING, přístupný, 160,- Kč  
20:00 **MIZEROVÉ NAVŮZDY**  
Akční, komedie, USA, 2020, tit., od 12 let, 124 min., 130,- Kč
- 8.3. neděle** 15:00 **FRČÍME**  
Animovaný, USA, 2020, DABING, přístupný, 130,- Kč  
18:00 **CHLAP NA STRÍDAČKU**  
Komedie, romantický, ČR, 2020, od 12 let, 112 min., 130,- Kč
- 11.3. středa** 17:00 **MALÉ ŽENY**  
Drama, romantický, USA, 2019, titulky, přístupný, 135 min.,  
20:00 **V SÍTI**  
Dokumentární, ČR, 2019, od 15 let, 100 min., 100,- Kč
- 12.3. čtvrtek** 17:00 **3BOBULE**  
Komedie, ČR, 2020, přístupný, 103 min., 130,- Kč  
20:00 **3BOBULE**  
Komedie, ČR, 2020, přístupný, 103 min., 130,- Kč
- 13.3. pátek** 17:00 **BLOODSHOT**  
Akční, drama, fantasy, USA, 2020, od 12 let, 110 min., 130,-  
20:00 **3BOBULE**  
Komedie, ČR, 2020, přístupný, 103 min., 130,- Kč
- 14.3. sobota** 17:00 **BLOODSHOT**  
Akční, drama, fantasy, USA, 2020, od 12 let, 110 min., 130,- Kč  
20:00 **BLOODSHOT**  
Akční, drama, fantasy, USA, 2020, od 12 let, 110 min., 130,- Kč
- 15.3. neděle** 10:00 **TLAPKOVÁ PATROLA: VŮZDY VE STŘEHU**  
Animovaný, USA, 2020, DABING, přístupný, 65 min., 120,- Kč  
15:00 **ZAPOMENUTÝ PRINC**  
Rodinný, komedie, Francie, 2020, přístupný, 102 min., 130,- Kč  
18:00 **3BOBULE**  
Komedie, ČR, 2020, přístupný, 103 min., 130,- Kč
- 17.3. úterý** 20:00 **Břeclive**  
ČR, 2019, 35 min., 100,- Kč
- 19.3. čtvrtek** 17:00 **PRINCEZNA ZAKLETÁ V ČASE**  
Pohádka, rodinný, dobrodružný, ČR, 2020, přístupný, 100 min.,  
20:00 **3BOBULE**  
Komedie, ČR, 2020, přístupný, 103 min., 130,- Kč
- 20.3. pátek** 17:00 **PRINCEZNA ZAKLETÁ V ČASE**  
Pohádka, rodinný, dobrodružný, ČR, 2020, přístupný, 100 min.,  
20:00 **3BOBULE**  
Komedie, ČR, 2020, přístupný, 103 min., 130,- Kč
- 21.3. sobota** 17:00 **PRINCEZNA ZAKLETÁ V ČASE**  
Pohádka, dobrodružný, ČR, 2020, přístupný, 100 min., 130,-  
20:00 **TICHÉ MÍSTO IL**  
Thriller, horor, USA, 2020, titulky, od 12 let, 98 min., 130,- Kč
- 22.3. neděle** 15:00 **LEDOVÁ SEZÓNA: ZTRACENÝ**  
Animovaný, USA, 2019, DABING, přístupný, 90 min., 130,- Kč  
18:00 **PRINCEZNA ZAKLETÁ V ČASE**  
Pohádka, dobrodružný, ČR, 2020, přístupný, 100 min., 130,- Kč
- 24.3. úterý** 20:00 **PROXIMA**  
Drama, FR/Něm., 2019, titulky, od 12 let, 107 min., 130,- Kč

- 25.3. středa** 17:00 **3BOBULE**  
Komedie, ČR, 2020, přístupný, 103 min., 130,- Kč  
20:00 **PROXIMA**  
Drama, FR/Něm., 2019, titulky, od 12 let, 107 min., 130,- Kč
- 26.3. čtvrtek** 17:00 **3BOBULE**  
Komedie, ČR, 2020, přístupný, 103 min., 130,- Kč  
20:00 **DOKONALÝ PACIENT**  
Thriller, Švédsko, 2019, titulky, od 15 let, 122 min., 130,- Kč
- 27.3. pátek** 17:00 **MULAN**  
Dobrodružný, USA, 2020, DAB., přístupný, 106 min., 160,- Kč  
20:00 **ŠARLATÁN**  
Drama, ČR/Irsko/SK, 2020, DABING, od 12 let, 118 m., 130,- Kč
- 28.3. sobota** 17:00 **MULAN**  
Dobrodružný, USA, 2020, DABING, přístupný, 106 min., 130,- Kč  
20:00 **MULAN**  
Dobrodružný, USA, 2020, DABING, přístupný, 106 min., 130,- Kč
- 29.3. neděle** 15:00 **MULAN**  
Dobrodružný, USA, 2020, DAB., přístupný, 106 min., 130,- Kč  
18:00 **ŠARLATÁN**  
Drama, ČR/Irsko/SK, 2020, DAB., od 12 let, 118 m., 130,- Kč
- 31.3. úterý** 20:00 **PIJAVICE**  
Thriller, Srbsko/Chor/2019, tit. od 15 let, 90 min., 130,- Kč
- 1.4. středa** 17:00 **AFRIKOU NA PIONÝRU**  
Dokument, SK, 2019, od 12 let, 104 min., 130,- Kč  
20:00 **V SÍTI**  
Dokumentární, ČR, 2019, od 15 let, 100 min., 100,- Kč
- 2.4. čtvrtek** 17:00 **ŠTĚSTÍ JE KRÁSNÁ VĚC**  
Komedie, ČR, 2020, přístupný, 99 min., 130,- Kč  
20:00 **ŠTĚSTÍ JE KRÁSNÁ VĚC**  
Komedie, ČR, 2020, přístupný, 99 min., 130,- Kč
- 4.4. sobota** 20:00 **NOVÍ MUTANTI**  
Horor, akční, sci-fi, USA, 2020, titulky, 130,- Kč
- 5.4. neděle** 15:00 **KRÁLÍČEK PETR BERE DO**  
Rodinný, komedie, USA, 2020, DABING, přístupný, 130,- Kč  
18:00 **ŠTĚSTÍ JE KRÁSNÁ VĚC**  
Komedie, ČR, 2020, přístupný, 99 min., 130,- Kč
- 7.4. úterý** 20:00 **CORPUS CHRISTI**  
Drama, Polsko, 2019, titulky, od 15 let, 116 min., 130,- Kč
- 9.4. čtvrtek** 17:00 **3BOBULE**  
Komedie, ČR, 2020, přístupný, 103 min., 130,- Kč  
20:00 **NENÍ ČAS ZEMŘÍT**  
Akční, krimi, VB/USA, 2020, titulky, od 15 let, 130,- Kč
- 10.4. pátek** 17:00 **KRÁLÍČEK PETR BERE DO**  
Rodinný, komedie, USA, 2020, DABING, přístupný, 130,- Kč  
20:00 **NENÍ ČAS ZEMŘÍT**  
Akční, krimi, VB/USA, 2020, titulky, od 15 let, 130,- Kč

## KONCERTY

- 10.3. pátek** 19:00 **NEREZ LUCIA**  
vstupné: 300,-/350,- Kč
- 16.4. čtvrtek** 19:00 **Peter LIPA & band**  
vstupné: 350,- Kč
- DIVADLO PRO DĚTI**
- 26.4. neděle** 15:00 **ČTYŘLÍSTEK a TALISMAN MOCI**  
vstupné: 150,- Kč

## BŘEZEN 2020

**21.5. čtvrtek** 19:00 **HRADIŠŤAN SLUNOV RATU**  
... o tom co bývalo a znovu kdysi bude  
hudebně - taneční pásmo na motivy básní Jana SKÁCELA a lidové poezie  
DIVADELNÍ SÁL Domu kultury Břeclav  
vstupné: 550,-/450,-/400,-/300,- Kč

## DIVADLO

**1.3. neděle** 19:00 **SLEČNA JULIE**  
vstupné: 430,-/380,- Kč

**18.3. středa** 19:00 **IVANA JIREŠOVÁ ŽENA OBECNÁ**  
Žena obecná je one woman show Iwany Jirešové, které se odehrává v její hlavě. Jaká by byla definice ženy dnes? Není žena dnes tak trochu muž? Kdy se to stalo a jak z toho ven. Otevřená komediální zpráva, kterou byste si v reálném životě nedovolili. Ale když jde o meditaci?  
vstupné: 330,-/300,- Kč

**3.4. pátek** 19:00 **GO TAKHLE KE ZPOVĚDI**  
ABO Petr NÁROŽNÝ a další  
Anglická komedie s Petrem Nárožným v hlavní roli...  
vstupné: 580,-/350,- Kč

**8.4. středa** 19:00 **CAVEMAN**  
ONE MAN SHOW  
vstupné: 380/350,- Kč

**6.5. středa** 19:00 **LAKOMEC**  
divadlo RADKA BRZOBOHATÉHO  
vstupné: 350,-/300,- Kč

**13.5. středa** 19:00 **Lukáš PAVLÁSEK**  
KDO NEPLÁČE NENÍ ČECH  
vstupné: 250/200,- Kč

**23.5. sobota** 19:00 **TŘETÍ PRST NA LEVÉ RUCI**  
ABO Iva PAZDERKOVÁ - Martina RANDOVÁ  
Hra o blízkosti, bezpodmínečné lásce, tanci a naději...  
vstupné: 400,-/350,- Kč

doprodej vstupenek od 17.3. v 16:00 na pokladně  
**1.6. pondělí** 19:00 **DVA NAHATÝ CHLAPI**  
ABO Martin ZOUNAR - Martin KRAUS  
Martina RANDOVÁ  
vstupné: 500,-/550,- Kč

předprodej od 17.3. v 16:00 na pokladně  
**14.6. neděle** 19:00 **SEX PRO POKROČILÉ**  
Karel RODEN - Jana KRAUSOVÁ  
vstupné: 580,-/550,- Kč

ON-LINE rezervace a prodej vstupenek:  
[www.kinobreclav.cz](http://www.kinobreclav.cz)

POKLADNA OTEVŘENA: ST-PÁ: 10:00 – 12:00 a 16:00 – 20:00,  
SO: 16:00 – 20:00

v jiné dny 1 hodinu před představením  
!! Nevzbytné rezervace se ruší automaticky...

**KINO KORUNA JE PROVOZOVÁNO  
ZA FINANČNÍ PODPORY MĚSTA BŘECLAV**

ZMĚNA PROGRAMU VYHRAŽENA - DĚKUJEME

### INFORMACE K PŘEDPRODEJÍ VSTUPENEK NA DIVADELNÍ PŘEDSTAVENÍ A KONCERTY:

Předprodej zahájen většinou třetí PONDĚLÍ v měsíci v 16:00 na pokladně kina. On-line prodej a rezervace je spuštěna stejný den v 18:00.  
U představeních zařazených do ABONENTNÍ ŘADY dáváme do volného prodeje zbylé vstupenky. U ostatních cca 50 procent kapacity sálu.  
V den zahájení předprodeje nebereme telefonické ani emailové rezervace vstupenek.  
V případě zájmu o hromadnou objednávku nás kontaktujte na email ihned po uveřejnění termínu akce.

REZERVACE NA FILM KONČÍ - 30 MIN. PŘED PŘEDSTAVENÍM, NA OSTATNÍ AKCE - 5 DNŮ OD ZADANÍ REZERVACE



# NOVĚ OTEVŘENO

od  
**19. 3.**

NC TESCO  
Lidická

 [www.DATART.cz](http://www.DATART.cz)



**211**

- Péče o zdraví více než **1 300 000** našich klientů
- Více než **750 000 000** Kč za rok vynaloženo na prevenci z veřejného zdravotního pojištění
- Více než **90** clientských center po celé ČR
- Více než **100** bonusových příspěvků
- Služba Lékař na telefonu **24** hodin denně zdarma
- Slevy a výhody u více než **800** našich obchodních partnerů



## Díky všem

Děkujeme, že s námi vítězíte.  
Být u 211 je výhra i pro vaše zdraví.

Klientské centrum Polštářov | Poděbradova 26

Přestupní termín pro změnu zdravotní pojišťovny platí od **1. ledna** do **31. března**

[www.211.cz](http://www.211.cz)





# Fašankové masky zaplavily Břeclav

Prvně Stará Břeclav, týden na to Poštorná. Obnovený Starobřeclavský fašank přilákal za krásného počasí na 60 masek a davy přihlížejících. Nechyběl tradiční fašankový tanec „pod šable“. Počasí vyšlo také poštorenskému fašanku. Veselo bylo nejen u kostela, ale také v celé Poštorné, kterou ovládly právě rozdováděné fašankové masky v průvodu. První zastávka byla tradičně na faře, kde poněkud "pochroumaný" poštorenský farář popřál účastníkům fašanku hlavně pevně zdraví a nezapomněl přítomné bohatě pohostit. Následovala zastavenička u dalších příbytků a fašanková zábava v poštorenském kulturáku. (dav, juh)



## V muzeu se budete bát



Dracula a ti druzí. Upířská výstava v břeclavském muzeu pod vodárnou skutečně není pro malé děti a slabší povahy. Milovníky knih či filmů s upíry však nejspíš nadchne. Putovní výstava o krvavé historii vám až do 5. dubna představí smyšlené bytosti, ale zejména reálné postavy z dávné minulosti toužící po lidských štávkách. (dav)





**OPRAVUJEME ŽALUZIE**  
**TEL: 739 029 037**

- utrhnutý silon
- přetrhnutý řetězek
- nové žaluzie
- síta proti hmyzu

AZEL COMPANY S.R.O. | WWW.AZEL.CZ

## Anna Jaborníková je Talentem roku



Cyklistka Sportcomplexu Břeclav Anna Jaborníková suverénně ovládla anketu České unie sportu o nejlepšího sportovce Břeclavska v kategorii Talent do 20 let. Druhý skončil atlet Lokomotivy Tomáš Oberndorfer a třetí Sůkal.

V kategorii dospělých zvítězil sportovní střelec Radek Kozák z Hustopečí, který získal o jediný bod více než veslařka SVK Břeclav Markéta Nedělová, na bronzové příčce skončila stolní tenistka MSK Břeclav Dana Čechová.

Mezi týmy dospělých triumfovaly extraligové týmy - zvítězili softbalisté Locos Břeclav před stolními tenistkami MSK Břeclav. Třetí skončilo družstvo veslařů SVK Břeclav. Mezi mládežnickými týmy zvítězili volejbalisté Lokomotivy Břeclav, kteří získali o bod více než družstvo cyklistek Sportcomplexu Břeclav, třetí příčku obsadili břeclavští veslaři.

Mezi trenéry zvítězil Dušan Borbély (softbal) před Petrem Hermanem (cyklistika) a Vlastimilem Fabiokvičem (volejbal). Osobností roku, vybranou ze sportovců, kteří již působí mimo Břeclavsko, byl vyhlášen nadhazovač české softbalové reprezentace Michal Holobrádek. Sportovní akcí roku se stalo Hustopečské skákání. (juh)

## Volejbalistky ve finále turnaje Českého poháru



O víkendu 15.-16. února 2020 pokračoval dalším kolem Český pohár ve volejbale žákyň, kde Břeclavanky excelovaly! Do Chomutova - Jirkova přijela bojovat družstva SK Plzeň, BVC Chodov, Lokomotiva Fosfa Břeclav, VK Prostějov, TJ Baník Rytyně, TJ Orion Praha, Volejbal Přerov a domácí VK Jirkov.

Žákyně Lokomotivy Fosfa Břeclav na úvod turnaje porazily SK Plzeň. Ve druhém utkání se jim vůbec nedařilo podání a prohrály s BVC Chodov. To znamenalo, že pokud chtěly pomýšlet na postup do finálového turnaje, tak si už nemohly dovolit další zaváhání. Velice důležité bylo utkání s Jirkovem. Jirkov chtěl využít domácího prostředí a postoupit do finále. Břeclavanky vstoupily do rozhodujícího utkání plně koncentrované. Dokázaly splnit všechny taktické pokyny a po zásluze Jirkov porazily 2:0. Oplatily tak soupeři porážku z minulého kola.

I v dalších utkáních si musejí Břeclav připsat všechny body,

aby měla jistotu postupu do finále. To se dařilo až do nedělního zápasu s TJ Baník Rytyně. Po prvním vyhraném setu přišla nepochopitelná ztráta herní koncentrace a Lokomotiva druhý set ztratila poměrem 12:25. Ve rozhodujícím setu se Břeclav vrátila k úspěšné sobotní sestavě a třetí set jasně ovládla 15:5. Celý zápas vyhrála 2:1 a ztratila tak jeden důležitý bod. Tím nabídla možnost domácímu Jirkovu se na Lokomotivu bodově dotáhnout v případě vítězství nad vedoucím BVC Chodov. Soubor těchto dvou týmů se odehrál až v posledním zápase. Byl velice dramatický. Jirkov jasně vyhrál první set a pouhý jeden set jej dělil od druhého postupového místa. Chodov však dokázal svou neporazitelnost. Obrátil nepříznivý průběh utkání a vyhrál nad Jirkovem 2:1. V celkové tabulce turnaje Lokomotiva Fosfa Břeclav uhájila před Jirkovem druhé postupové místo o jeden bod. V polovině března si tak po zásluze zahraje finálový turnaj Českého poháru. (ryl)

**Galfin**  
KDYŽ BANKA ŘEKNE NE

**NEBANKOVNÍ**  
úvěry a hypotéky

Sady 28. října 17, BŘECLAV 690 02  
Mobil: +420 608 887 392, [www.galfin.cz](http://www.galfin.cz)

**Cykloterasa s občerstvením**

**RANČ U PEPEHO** Pořádání firemních a soukromých akcí

Možnost grilování a zajištění rautů

Adresa: Hraniční 205 (U Fosfy), 691 41 Poštorná  
Tel: +420 776 280 507

**MELS**

**SERVIS**  
počítačů,  
notebooků,  
tiskáren,  
tabletů, ...

MELS s.r.o., Lednická 68, BŘECLAV - Ch.N.Ves  
[www.mels.cz](http://www.mels.cz), tel. 515 553 553, 605 888 787

**ZASKLENÍ**  
**LODŽÍ**  
ZIMNÍ ZAHRADY - POSUVNÉ DVĚŘE

**PLASTOVÉ**  
**PLOTY**

**VLADIMÍR NEČESANÝ**  
Tel: 605 933956  
[vnsklo@seznam.cz](mailto:vnsklo@seznam.cz)  
[www.vnsklo.cz](http://www.vnsklo.cz)  
[www.plastoveploty.info](http://www.plastoveploty.info)

# Stolní tenistky zakončily extraligu výhrami

**Stolní tenistky MSK Gumotex Břeclav ZFP Group ukončily základní část nejvyšší domácí soutěže, extraligy, dvěma shodnými výhrami 6:3.** Jejich soupeřkami byly ženy dvou ostravských celků. KST Ostrava patří do dolní části tabulky, CDU Sport ST Ostrava je jedním z vážných uchazečů o mistrovské medaile 2020. Výhry jsou cennější o to, že celek MSK nehrál v nejsilnějším složení, ze základního kádru chyběla Maďarka Leonie Hartbrich, kterou nemohla výkonnostně nahradit Tereza Pytlíková, hráčka Vlašimi, která má v Břeclavi povolený střídavý start.

Při pátečním utkání s KST Ostrava Adámková porazila postupně Slovenku Emu Labošovou, Janu Vašendovou a Barboru Březinovou, Čechová (na snímku) po dvou výhrách ke třetí dvouhře nenastoupila ze zdravotních důvodů, mezitím zabodovala i Pytlíková a bylo jasné, že tři body zůstanou doma.

**MSK Gumotex Břeclav ZFP Group-KST Ostrava 6:3.**

Adámková-Labošová 3:0 (9,2,7), Čechová-Březinová 3:0 (9,3,6), Pytlíková-Vašendová 0:3 (-12,-9,-8), Čechová-Labošová 3:0 (6,10,8), Adámková-Vašendová 3:0 (4,9,8), Pytlíková-Březinová 3:0 (15,8,5), Čechová-Vašendo-

vá 0:3 w.o., Adámková-Březinová 3:0 (8,7,4).

Utkání s výrazně těžším soupeřem, jakým je celek Marie Hrachové CDU Sport ST Ostrava, přineslo mnohem urputnější boj o dílčí body. Již v úvodu musela Čechová odvracet hrozbu porážky s někdejší hráčkou MSK Kristýnou Mikulcovou. Prohrávala 0:2 na sety, ve čtvrté sadě stahovala ztrátu 5:8, aby v rozhodujícím pátém dějství dominovala, což potvrzuje výsledek setu 11:3. Po jednom setu ztratila Čechová s Barborou Kapounovou i Simonou Šlehobrovou, vždy ale dokázala včas odpor soupeřek zastavit a v závěru bylo jasno, kdo je na stole pánem. Adámková zkopírovala páteční výkon a vyhrála třikrát 3:0. S Mikulcovou poslední a se Šlehobrovou druhý set zvládla až ve vyrovnané setbolové koncovce díky chytré a odvážné hře, Kapounovou si k tělu vůbec nepřipustila. Tři body získala Ostrava na úkor Pytlíkové, která měla ve své hře dobré momenty, s Kapounovou odehrála pětisetový boj a po setu získala na Šlehobrovou i Mikulcovou. V rozhodujících chvílích se ale ukázala herní převaha jejich vyzrálejších soupeřek.

**MSK Gumotex Břeclav ZFP Group-CDU Sport ST Ostrava 6:3.**



Čechová-Mikulcová 3:2 (-4,-8,6,9,3), Adámková-Šlehobrová 3:0 (6,12,5), Pytlíková-Kapounová 2:3

(-4,-6,6,5,-5), Adámková-Mikulcová 3:0 (8,7,11), Čechová-Kapounová 3:1 (5,-9,4,4), Pytlíková-Šlehobrová 1:3 (3,-7,4,-8), Adámková-Kapounová 3:0 (5,8,5), Pytlíková-Mikulcová 1:3 (10,-6,-6,-5), Čechová-Šlehobrová 3:1 (7,-10,8,5).

**Tabulka: 1.MSK Gumotex Břeclav ZFP Group – 47 bodů (16 utkání), 2.SKST Stavoimpex Hodonín A – 46 (16), 3.SK Dobré – 39 (16), 4.CDU Sport ST Ostrava – 35 (17), 5.TT Moravský Krumlov – 34 (16), 6.SKST Baník Havířov – 33 (16), 7.SVS Hradec Králové**

– 28 (16), 8.Ostrava KST – 24 (17), 9.SKST Stavoimpex Hodonín B – 22 (16), 10.MK Řeznovice – 16 (16).

Obě utkání závěrečného dvoukola ženy MSK předehrály, s Hodonínem A prohrály 3:6, Hodonín B porazily 6:0. Po odehrání všech utkání základní části extraligy tak zůstanou v tabulce druhé o jeden bod za Hodonínem A. Oba tyto celky tak v nadstavbovém play off o mistra ČR 2020 budou přesazeny přímo do semifinále, družstva ze 3.-6.příčky extraligové tabulky budou muset projít čtvrtfinálovými boji na dvě vítězná utkání.

Jaroslav Hýbner  
(foto D. Mahovský)

## Veslaři bojovali na trenažerech

Ve finále českého poháru ve veslování na trenažerech v Děčíně se skvěle předvedli břeclavští veslaři.

Do severočeského města přijelo i několik medailistů z nedávného mistrovství Evropy 2020, ale také mistři ČR v halovém veslování. Pro většinu zúčastněných to byla poslední možnost, jak si v této zimní sezóně vylepšit osobní rekordy a případně získat body do celkového hodnocení v českém poháru.

V Děčíně startovali také tři veslaři z břeclavského veslařského klubu. Jako první se představil v dorostenecké kategorii Matěj Halady, který ze 72 startujících skončil na 11. místě a svůj osobní čas si zlepšil o 3,2 vteřiny.

Poté následovala kategorie mužů, která byla plná veslařů z Dukly Praha, a kde si vedl velmi

dobře Aleš Pospíšil. Na dvoukilometrové trati skončil mezi elitními muži na šestém místě, zlepšil si týden starý osobní rekord (6:08,0), mezi muži do 23 let se umístil na druhém místě a získal i krásný pohár za třetí místo v celkovém hodnocení Českého poháru.

Ve stejném závodě startoval i Dalibor Neděla, který si sice zlepšil letošní maximum, ale svůj loňský osobní nejlepší čas se mu pokořit nepodařilo a skončil na místě třináctém.

V závodě juniorek se představila břeclavská odchovankyně Magdaléna Novotná, která studuje na sportovním gymnáziu v Pardubicích a hájí barvy místního klubu ČVK Pardubice. Vybojovala zde třetí místo, ale protože dvakrát zvítězila v předešlých závodech českého poháru, odvezla si pohár za celkové vítězství. (aka)

## Břeclavanka s týmem stříbrná



Břeclavanka Aneta Štollová (6. zleva) byla součástí českého krasobruslařského týmu BIG BANG, který v mezinárodním závodě v synchronizovaném bruslení Zagreb Snowflakes Trophy v chorvatském Záhřebu v konkurenci 9 týmů z ČR, Itálie, Rakouska, Maďarska a Chorvatska vybojoval skvělou stříbrnou medaili! Gratulujeme! (dš)



**HOTEL CELNICE**

**WWW.HOTELCELNICE.CZ**



# CHŘESTOVÉ SPECIALITY

**OD DUBNA V NAŠÍ RESTAURACI**



Pořídte si opravdu česká okna s výbornými  
izolačními vlastnostmi a **zárukou 7 let**

Akce platí do 31.3.2020

**Poptejte okna a dveře PRAMOS**

**s jarní slevou!**

**OPRAVDU  
ČESKÁ OKNA**

**TRADICE  
od roku 1995**

Okna, dveře, fasády, PVC, hliník  
Dále dodáváme garážová vrata KRUŽÍK  
v ceně od 19.990 Kč včetně dopravy, montáže a DPH

**PRAMOS®**

**PRAMOS, pobočka Břeclav, Lidická 50, tel: 519 374 444  
mobil: 777 035 925, e-mail: breclav@pramos.cz**