

Umění v ulicích města: Rozvaděče prohlédly



Čtyři rozvaděče v rámci soutěže Zanech svou stopu ve veřejném prostoru, kterou pořádala břeclavská radnice ve spolupráci se Zdravým městem Břeclav a společností E.ON, zkrášlili umělci v ulicích Břeclavi.

Po úspěšném pilotním projektu, kdy studentky rozjasnily rozvaděč v centru u Dyje, kde jim jako motiv posloužil právě život na řece, tak o letních prázdninách vznikly další projekty. Mezi obchodními řetěz-

ci Lidl, Billa a Penny vytvořila břeclavská studentka Eliška Procházková osvěžující dílo, kdy jí jako motiv posloužily potraviny. Podle vlastních slov jednoduše proto, že se rozvaděč nachází právě mezi obchody s potravi-

nami. Prostor navíc syté barvy výrazně oživily.

Do odvážného projektu se pustila studentka Bára Helešicová. Na jeden z břeclavských rozvaděčů (mezi ulicemi Husova a Nová) zvětšila lidské oči. Ty přitom podle slov výtvarnice symbolizují rasy celého světa.

Dagmar Benešová a Eliška Ščuková si daly dostaveníčko u rozvaděče

na poštořenské ulici Záhumní, aby jej oživily folklorními motivy. Inspirace modrotiskem je jasná na první pohled.

Mužské pohlaví zastupoval v soutěži Hynek Zugar, který pracoval na rozvaděči v Poštorné na ulici Okružní. Inspirací mu bylo hvězdné nebe, v trávě leží helma prorostlá zelení, z druhé strany září měsíc.

(dav)

madoil
OLEJE • MAZIVA • AUTOSERVIS

Soyadinova 3552/10a, Břeclav
ZDARMA: 800 213 214
www.madoil.cz

Alca PLAST
**PRACOVNÍ
PŘÍLEŽITOSTI**

PŘIDEJTE SE K NÁM
www.alcaplast.cz/kariera

OTIS
výroba, montáž a servis
výťahů a eskalátorů

OTIS A.S.
J. OPLETALA 3506/45
690 02 BŘECLAV
www.otis.com

Výpisy usnesení
ze zasedání zastupitelstva
města Břeclavi naleznete na
[https://breclav.eu/urad/
zastupitelstvo](https://breclav.eu/urad/zastupitelstvo)

Potřebné opravy kanalizace omezí dopravu ve městě

O prázdninách začala společnost Vodovody a kanalizace Břeclav s opravami kanalizace v havarijním stavu. To znamenalo dopravní omezení a objížďky v centru města. V současnosti probíhá II. etapa oprav, která potrvá podle investora do 15. září 2020. Přístup a pohyb pro pěší a cyklisty bude v opravované části zachován, stejně jako příjezd pro záchranné složky IZS a zásobování. Prosíme cyklisty, aby se chovali ohleduplně a byli opatrní při projíždění kolem stavby. Děkujeme všem za pochopení.

Investor akce společnost Vodovody a kanalizace Břeclav, a.s., (VaK) řeší havarijní stav více než stoleté kanalizační stoky na ulici 17. listopadu. Musí vyměnit celou poškozenou část stoky od kulturního domu a Komenského náměstí na ulici 17. listopadu až ke kostelu sv. Václava. Dokončení celé opravy plánuje investor do konce listopadu 2020. K pokládce finální vrstvy komunikace se VaK vrátí na jaře 2021.

Plánovaný průběh stavby a uzavírání jednotlivých úseků bude probíhat ve čtyřech etapách:

Etapa I.: 4. – 20. 8. 2020

Etapa II.: 21. 8. – 15. 9. 2020

Etapa III.: 16. 9. – 20. 10. 2020

Etapa IV.: 21. 10. – 30. 11. 2020

S uzávěrami souvisí také změny v trasách MHD v Břeclavi, přesuny některých zastávek autobusů a náhradní objížděné trasy pro řidiče automobilů, které se budou podle jednotlivých etap stavby lišit. Občany prosíme o pochopení a trpělivost.



Změny v MHD:

Práce v rámci I. etapy začaly od 4. 8. 2020 a byly ukončeny 20. 8. 2020.

II. etapa potrvá od 21. 8. 2020 do 15. 9. 2020

Uzavřen je vjezd a výjezd pro vozidla na náměstí Komenského a ul. 17. listopadu po nám. T. G. M. Objížděná trasa pro motorová vozidla povede přes ul. Na Zahradách a Sovadinova. Pro linky 561 – 564 a 566 – 569 městské autobusové dopravy jsou zpracovány výlukové jízdní řády. Zastávka Dům kultury nebude obsluhována. Je zřízena dočasná zastávka na ul. Sladová pro autobusové spoje k poliklinice.

III. etapa od 16. 9. 2020 do 20. 10. 2020

Otevřeno bude Komenského náměstí, uzavřena ul. 17. listopadu. Objížděná trasa pro automobily bude vedena přes ul. Sovadinova a Na Zahradách. Pro linky 561 –

564 a 566 – 568 budou zpracovány výlukové jízdní řády.

IV. etapa od 21. 10. 2020 do 30. 11. 2020

Otevřeno bude Komenského náměstí, uzavřena ul. 17. listopadu. Uzavřena bude polovina komunikace na náměstí T. G. M. na straně městského úřadu. Objížděná trasa vozidel povede přes ul. Sovadinova a Na Zahradách. Výlukové jízdní řády budou zpracovány společně s etapou 3.

Podrobné trasy autobusové dopravy a výlukové jízdní řády pro etapy II.–IV. budou řešeny postupně i s ohledem na zkušenosti získané v etapě I. Cestující musí počítat s výraznými změnami vedení autobusových linek a časových poloh jízdních řádů, stejně jako se zpožděním jednotlivých spojů.

Mapy objížděných tras v plánovaných etapách oprav najdete na: <https://1url.cz/@opravyvb> (jp, foto dav)

Břeclav začala s revitalizací svých dětských hřišť



Maminkám s dětmi slouží ve všech městských částech celkem 22 dětských hřišť ve vlastnictví města. Ta nyní na základě výsledků odborné revize čistí a opravují pracovníci Technických služeb. Odplevelení, pročištění pískoviště,

dovoz nového písku nebo opravy herních prvků jsou jednou z letních priorit Technických služeb města. Práce se rozběhly v srpnu na dětských hřištích U splavu a Pastvisko. Na opravách a čištění dalších hřišť se bude pokračovat. (jp)

SENIOR POINT BŘECLAV OZNAMUJE,

že od 1. 10. 2020 bude sídlit na nové adrese:

BUDOVA ŠKOLSKÉHO ÚŘADU, UL. 17. LISTOPADU 1A
(vedle kulturního domu),

3. PATRO, KANCELÁŘ Č. 415.

Případné dotazy volejte na 722 933 057 – Senior point



Slovo starosty

Pro seniory od srpna vaří v novém



Vážení obyvatelé Břeclavi, ve l m i mě t ěší, že od srpna může břeclavský Domov seniorů poskytovat nejen svým klientům jídlo z nové kuchyně, která odpovídá standardům 21. století. Rekonstrukci potřebovalo toto stravovací zařízení už dlouho. Práce na nové kuchyni byly zahájeny v červnu loňského roku v rámci první etapy rozsáhlých rekonstrukcí Domova seniorů. Ze stamilionové investice přitom břeclavská radnice získala dotaci 44 milionů od ministerstva práce a sociálních věcí.

V nové prostorné a moderně vybavené kuchyni jsou oddělené sektory pro zpracování jednotlivých druhů potravin (např. maso, zelenina, pečivo), jsou zde také dostatečné skladovací kapacity včetně chladicích boxů. Ve všech prostorách přístavby je výkonná vzduchotechnika. Přečechod z původní kuchyně do nové pracovníci domova úspěšně zvládli během jednoho dne.

Rekonstrukce objektu zahrnovaly také přístavbu se zázemím, ve které je vybudována strojovna vzduchotechniky pro všechny objekty Domova seniorů, dále skladovací prostory, dílny a garáže. Ve druhém patře vznikly kanceláře pro pracovníky, kteří nepřicházejí do kontaktu s klienty. Jejich původní kanceláře se změnil v zázemí pro klienty domova. Pod nájezdem k nákladové rampě navíc vznikla potřebná a zastíněná parkovací místa.

Protože nebylo možné připojit ke stávající kanalizaci dešťovou vodu stékající z nové budovy a okolních prostor, vznikla na zahradě domova retenční nádrž a také ohrázený prostor (poldr), do kterého dešťovka při dosažení určité hladiny v nádrži začne odtékat. Věřím, že rozsáhlé opravy břeclavského Domova seniorů, které navíc budou v následujících



letech pokračovat dalšími etapami, ocení nejen klienti, ale také jejich rodinní příslušníci, i další občané Břeclavi. Populace v celé zemi stárne. Je proto potřeba mít objekty, které se pečují o seniory zabývají, v dobré kondici.

leťech pokračovat dalšími etapami, ocení nejen klienti, ale také jejich rodinní příslušníci, i další občané Břeclavi. Populace v celé zemi stárne. Je proto potřeba mít objekty, které se pečují o seniory zabývají, v dobré kondici.

Bc. Svatopluk Pěček,
starosta Břeclavi

Místopředsedkyně vlády navštívila Břeclav



Místopředsedkyně vlády a ministryně financí zavítala v srpnu do Břeclavi, aby prodiskutovala aktuální témata s místními obyvateli. S břeclavskými seniory, ale také studenty, se setkala na půdě rad-

nice, kde společně debatovali více než hodinu. Ministryni ale zajímaly také břeclavské provozy, navštívila proto třeba i výrobní komplex Alcaplastu nebo Zámeckého pivovaru Břeclav. Na návštěvě Břeclavi ji



doprovázel starosta Svatopluk Pěček, ale také jihomoravský hejtman

Bohumil Šimek a krajský radní pro zdravotnictví Milan Vojta. (dav)



SERVIS OKEN A DVEŘÍ
TEL: 605 031 168

SEŘÍDÍME A OPRAVÍME:

- byty, rodinné domy, chaty
- školy, školky
- komerční objekty

AZEL COMPANY S.R.O. | WWW.AZEL.CZ

Jak uplatnit reklamaci, jak odstoupit od smlouvy, jak nenaletět nekalým praktikám?

Pomůže vám PORADNA Břeclav

pod hlavičkou Sdružení obrany spotřebitelů Moravy a Slezska, z. s.

Naleznete ji na Městském úřadě v Břeclavi
Bezplatná poradna je otevřena každý 1. čtvrtěk
v měsíci od 12 do 16 hodin

Tel. 596 111 252, 773 901 773, e-mail: poradna@sos-msk.cz

(Mimo poradní den můžete volat od 9 do 16 hodin
tel. 608 722 582)

Jak má v budoucnu vypadat areál cukrovaru?

Bezmála 900 respondentů odpovědělo na otázky v anketě o budoucí podobě cukrovaru a podpořilo svými postoji představu vedení města o funkci tohoto jedinečného prostoru uprostřed Břeclavi.

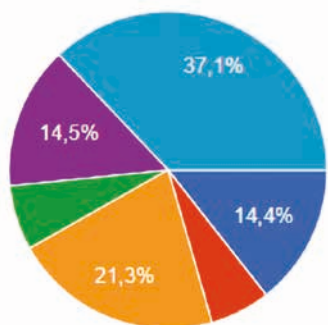
Více než 78,4 % zúčastněným se líbí popsaná vize revitalizace bývalého cukrovaru s novou knihovnou (47 %), multifunkční halou (50,4 %), bytovými domy (63 %), kavárnami a restauracemi (57 %) a náplavkou, tj. propojení areálu s řekou (58 %). Předložený návrh řešení prostoru cukrovaru plně podporuje z 800 odpovědí celkem 626 lidí.

Velký podíl zeleně a park tady chce mít skoro 68 % respondentů, prostor pro tržiště by se líbil 60 % odpovídajících. Další by tady rádi dětské hřiště (46 %) nebo menší multifunkční sportoviště (38 %). O coworkingové centrum by stálo 26 % respondentů.

Záchytné parkoviště pro centrum města by zde vybudovalo 26 % hlasujících. V jednotkách se potom pohybují respondenti, kteří chtějí přivést do areálu cyklostezky napojené na ostatní trasy pro cyklisty nebo ti, kteří zde navrhnou vytvořit místo pro vyžití dětí všech věkových kategorií, oplocené hřiště pro psy, vodotrysky nebo Kaufland. V menšině se ocitly také návrhy na postavení parkovacího domu.

Chcete, aby byla významná část areálu vyčleněna pro účely bydlení? Jedná se o vyčlenění zhruba jedné čtvrtiny plochy pro bytové domy. Na tyto otázky přišlo 847 odpovědí.

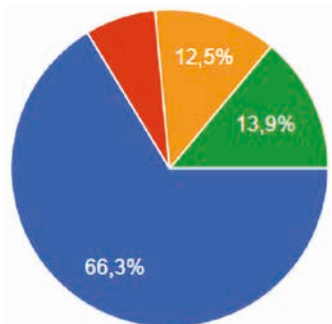
S výstavbou bytů souhlasí skoro 63 % respondentů. Pro byty s rovnoměrnou podlahovou plochou je 14,5 %, zhruba stejné procento souhlasí s výstavbou bytů, ale nemá názor na jejich velikost. Přes 21 % re-



spondentů by zde rádo vidělo středometrážní byty s obytnou plochou 40–75 m², o velké byty nad 75 m² plochy by stálo 6,5 % a malometrážní byty do 40 m² by tady chtělo postavit 6 % hlasujících. Celkem 37,1 % respondentů nesouhlasí s významným zastoupením bytové zástavby v areálu.

Přes 66 % účastníků ankety souhlasí s přesunem knihovny do areálu cukrovaru. Na otázku odpovědělo 843 lidí.

Současná budova knihovny nesplňuje nároky na provoz, není bezbariérová a ani další desítky milionů investic nemohou zajistit plnění funkcí moderní knihovny. Město dostalo nabídku od ministerstva spravedlnosti, které chce budovu současně knihovny odkoupit pro umístění státních zástupců. Přesun knihovny do areálu cukrovaru by dovolil vybudovat zde knihovnu moderního střihu se spoustou dalších funkcí.



- Souhlasím s přesunem městské knihovny do areálu cukrovaru
- Souhlasím s přesunem městské knihovny, ale jinam než do areálu cukrovaru
- Nesouhlasím s přesunem městské knihovny, ať je dále na stávající adrese
- Nedokážu posoudit

Co všechno byste chtěli v nové knihovně?

Studovna – 63 %
Kavárna, bistro – 60 %
Konferenční sál pro 50 návštěvníků – 55 %

Prostory pro spolky působící v Břeclavi – 38 %

Rodinné patro s dětským koutkem – 37 %

Coworkingové centrum – 35 %

Technologický hub pro brečlavské školy – 32 %

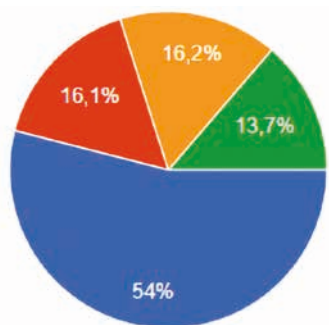
3D tiskárny – 27 %

Hudební zkušebna – 23 %

Audiovizuální studie – 23 %

Jen 6 % respondentů z 808 odpovědí chce, aby knihovna fungovala ve stávajícím formátu, ostatní hlasující nacházeli další a další možnosti využití.

Chybí v Břeclavi multifunkční hala pro sálové sporty s kapacitou zhruba 500 diváků, kterou by bylo možné použít i pro kulturní akce (koncerty, plesy, divadla, veletrhy, výstavy vín apod.)? Na otázku odpovědělo 836 osob:



- Ano, takové zařízení v Břeclavi chybí. Mělo by být umístěno v areálu bývalého cukrovaru
- Ano, takové zařízení v Břeclavi chybí, ale mělo by být umístěno jinde než v areálu bývalého cukrovaru
- Ne, Břeclav takové zařízení nepotřebuje
- Nedokážu posoudit

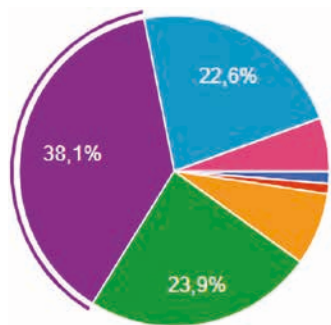
Součástí záměru je, že jádro lokality bude tvořit tzv. smíšená zástavba. Bytové domy primárně určené pro bydlení by mohly být doplněny menšími provozovny. Jaké drobné provozovny by tu měly být?

Téměř 60 % lidí si umí představit malometrážní prodejny potravin nebo pekárny, podle 61 % by zde neměly chybět kavárny a bistra, 42 % tady chce služby jako kadeřnictví, kosmetika nebo salón krásy, přes 31 % je pro jesle a školku, přes 28 % odpovídajících

chce lékárnou a lékařské ordinace, kolem 20 % lidí sem chce dát bowling a stejný počet hlasujících fitness.

Aktivní a příjemné trávení volného času v lokalitě cukrovaru chybět nebude. Kombinace volného času a zeleně byla pro respondenty důležitá. Největší zájem je o dětské hřiště, které je důležité pro 57 % lidí, téměř 55 % chce menší multifunkční sportoviště, 35 % lezeckou stěnu, skoro 30 % chce hřiště na pétanque a vždy 18 % lidí chce v areálu prostor pro cyklotrial, U-rampu a hřiště na street basketbal.

A jak velkou plochu by měla zabírat veřejná zelen?



- Nutné minimum
- do 5 % ploch (do cca 1/4 hektaru)
- 5–10 % plochy (cca 1/4 až 1/2 hektaru)
- 10–20 % plochy (cca 1/2 až 1 hektar)
- 20–40 % plochy (cca 1 až 2 hektary)
- víc než 40 % plochy (víc než 2 hektary)
- Nevím, nemám v tomto směru preference

Jaké další nápady jste měli?

Více než 80 % lidí by se líbilo propojení lokality s řekou Dyjí zpřístupněním říční náplavky a napojením na současnou ulici 17. listopadu.

„Chytré lavičky, dostatek prostoru pro odpočinek, vodní prvky (fontána), dostatek stromů, nezapomenout na odpadkové koše. V areálu by se mělo dbát také na bezpečnost (kamerový systém apod.). Připomínku dřívějšího využití areálu? :) Prostor pro menší venkovní akce (divadla, koncerty, přednášky).“

„Zřídil bych venkovní posezení se stoly, veřejné grily a pítka. Vodní prvky by určitě také nebyly na škodu.“

„Vybudovat důstojné turistické informační centrum, např. formou příjemné kavárny, klidně může být součástí knihovny nebo haly. Zaměření by mohlo být více na cyklistiku a vše s ní spojené. Mapy cyklotras, servis, půjčovna atd.“

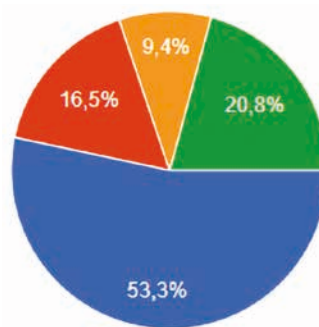
Chtěli jste také třeba mini zoo, hřiště pro psy, bruslařský okruh nebo rozhlednu na komíně.

Přes 56 % respondentů souhlasí s tím, že je třeba v oblasti územního rozvoje prioritně řešit areál cukrovaru a přes 42 % s tím souhlasí, ale chce řešit souběžně rozvoj také jiných lokalit. Nejčastěji padaly návrhy na rozvíjení sídliště Na Valtické, revitalizaci sídlišť obecně, úpravy veřejných prostranství na sídlišťích, ve městě a ve všech městských částech. Pozornost je třeba podle hlasujících věnovat také zámku a jeho okolí.

Ankety se zúčastnilo 49,5 % žen a 50,5 % mužů. Přes 50 %

účastníků bylo ve věku 26–40 let, bezmála 20 % mezi 41–55 let, 17 % v rozmezí 15–25 let a deset

procent hlasujících bylo v kategorii 55+.

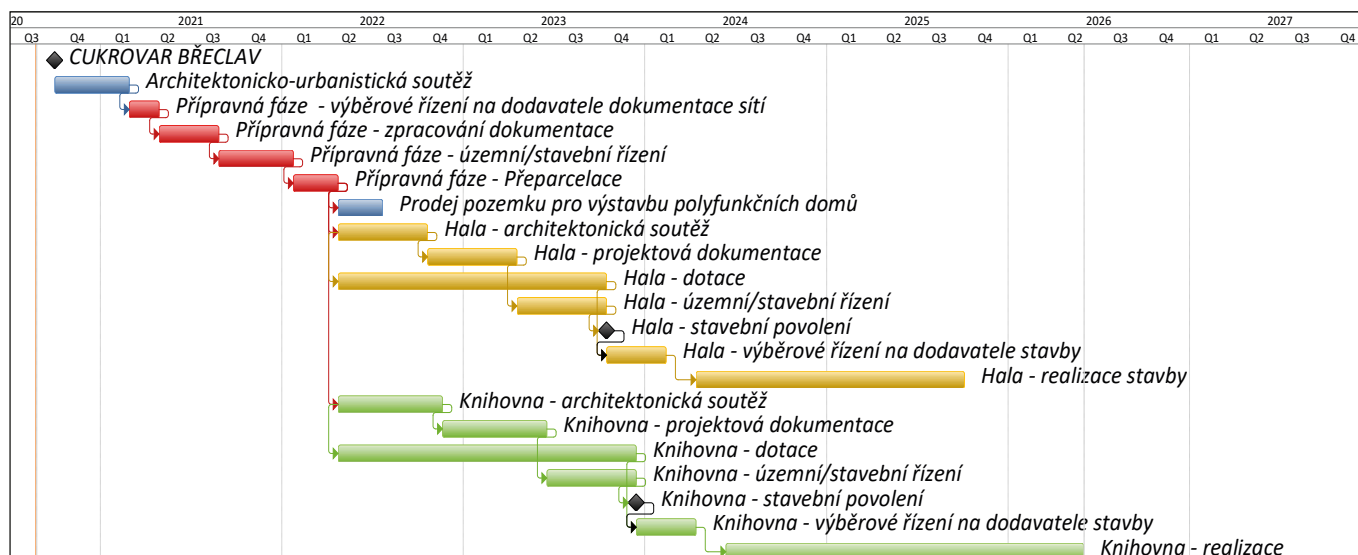


Hlasování podle městských částí:

- Širší centrum města
- Poštorná
- Charvátská Nová Ves
- Stará Břeclav

Cukrovar – kdo to zaplatí?

Cukrovar Břeclav – předběžný harmonogram



V tomto čísle Radnice se můžete podívat na to, jak dopadlo hlasování o námi nabídnutém plánu práce s areálem bývalého cukrovaru. Výsledky této ankety, které se zúčastnilo zhruba 900 z vás (tímto všem děkujeme), jsme zahrnuli do zadání pro urbanistickou soutěž, která proběhne v termínu od 1. 10. 2020 do 15. 1. 2021.

Zásadní otázkou u takového projektu je financování. Kdo to tedy zaplatí? Zde je důležité zmínit, že revitalizace areálu bude realizována po etapách. V první řadě etapa síťování (příprava) území, v druhé řadě prodej části parcel pro výstavbu polyfunkčních domů, za třetí etapa Knihovna a za čtvrté etapa Městská hala. To je ve zkratce systém, kterým bychom rádi postupovali.

Protože areál by měl z větší části sloužit jako veřejný, je třeba hledat vícezdrojové financování.

Část peněz získáme prodejem majetku – zhruba 20 % areálu bude vydraženo pro výstavbu výše zmíněných polyfunkčních

domů, z čehož předpokládáme příjem cca 30 milionů korun.

Dalších odhadem 15 milionů korun bychom chtěli získat od státu za převod budovy současné knihovny Ministerstvu spravedlnosti za účelem rozšíření Městského soudu. Toto máme s ministerstvem projednané, oficiálně potvrdili zájem o tuto nemovitost. Přijem z prodeje knihovny by měl pokrýt větší část financování výstavby nové knihovny z městského rozpočtu.

Samotné budovy se budou projektovat v další fázi, zatím počítáme s rozpočtem na knihovnu v objemu 120 milionů korun. Pro výstavbu nové knihovny s centrem pro školy, zázemí pro děti,

bistrem atd. Za tímto účelem sledujeme dotační titul pro výstavbu knihoven s regionální funkcí, kde by se spoluúčast měla pohybovat kolem 80 % a je možné získat příspěvky na provoz.

Poslední fázi – městskou halu pro sport a kulturu – chceme financovat z dotačních titulů. Předpokládaný rozpočet cca 100 milionů korun bude třeba dokrýt do výše zhruba 40 milionů korun z městského rozpočtu. O možnosti zisku dotace jednáme s Národní sportovní agenturou a budeme hledat zdroje z fondů EU. Provozní náklady se budeme maximálně snažit pokrýt pronájem částí budovy (obchody se sportovním zbožím, restaurace).

Navázaná veřejná prostranství budovaná ve standardu modrozelené infrastruktury lze financovat z Operačního programu životní prostředí (spoluúčast je zde často do 15%), případně z programů regenerace brownfieldů.

Je zjevné, že takovou investici není možné realizovat v průběhu několika málo let. V příštím roce chceme tedy vybrat koncept, který se bude dále rozvíjet, provést geometrická zaměření a vyprojektovat inženýrské síť. V následujícím roce pak provést síťování a sanaci území. Zároveň bychom chtěli projekčně spustit další etapu – ať už halu nebo knihovnu podle toho, kde budou možnosti financování.

Celkové investiční náklady města v tuto chvíli odhadují na cca 500 milionů korun, což je zhruba jeden roční rozpočet Břeclavi. Když se nám podaří udržet dotační tituly nad hranicí 60 %, město Břeclav by to mohlo stát 200 milionů korun, což v možnostech města určitě je. Věřím, že se to podaří, a že realizace tohoto projektu pozvedne naše město na novou úroveň.

Bc. Jakub Matuška, místostarosta Břeclavi

Příspěvky zastupitelských klubů

Nechceme slevu zadarmo

Uplynul rok od podepsání smlouvy na motivační systém třídění odpadu MESOH. Smlouva s firmou ISNO IT s.r.o. byla již 2x prodloužena, a jak to tak chodí, i o 140 % zdražena. Zajímavostí je, že v současné době máme souběžně uzavřeny dvě smlouvy. Jednu s ISNO IT s.r.o. a druhou s firmou Tectronik s.r.o.

Od prvního dne byli obyvatelé strašeni tím, že v důsledku nové legislativy dojde v budoucnu ke zdražení poplatku za skládkování směsného komunálního odpadu (dále SKO). Jak je to skutečně? Již dnes kromě nákladů na likvidaci

odpadu přibýly další náklady na motivační systém. Slovy známé povídky Šimka a Grosmana „...nechci slevu zadarmo...“ Tedy ne pokles nákladů, ale jejich nárůst. Pokles objemu SKO se nekoná. Za co platíme? Skoro za nic. Za detailní evidenci o tom, kolikrát si obyvatelé rodinných domů nechali vyvézt popelnici či odvézt pytel s tříděným odpadem. Jedinou smysluplnou akcí byl květnový rozbor SKO, který potvrdil, že rozhodující složka směsného komunálního odpadu – biologicky rozložitelný odpad – činí v průměru 50 % (pro zajímavost rodinné domy jej produkují 65 %).

Biologicky rozložitelný odpad je jádrem celého problému. V minulém čísle Radnice jsem vedení města doporučoval nejprve řešit podstatné věci a podružnými se zabývat naposledy. Pokud by odpovědní svoji činnost zaměřili na řešení svozu a likvidace bioodpadu, pak je nesmysl utrácet za MESOH, který nevyřeší nic. Svoz a kompostování bioodpadu řeší náš problém! Jestliže jsme v roce 2019 skládkovali 4 000 tun SKO, potom by bylo při vyřešení sběru a likvidace bioodpadu množství skládkovaného odpadu až poloviční. Pokud je dnešní

cena za uložení SKO 1.528,- Kč/t s DPH mohla by již dnes být úspora 3.000.000,- Kč. Pokud dojde k státem avizovanému navýšení poplatku za skládkování, lze očekávat nárůst ceny za skládkování až na 3.000,- Kč/t s DPH, pak by byla úspora 6.000.000,- Kč. Je férové říci, že tento postup bude generovat náklady nezbytné na zřízení a provozování komunitní kompostárny. Žádný bioterner ani tři slepičky problém nevyřeší. To snad za rok pochopili všichni. Nebo, že by ještě ne?

*Ing. Jaroslav Válka,
zastupitel města za ČSSD*

Příprava a realizace investic

V minulém vydání Radnice jsem se dočetl, že město Břeclav je dřevou lodí, a naším úkolem by mělo být nejprve ucpat díry a poté opravit kormidlo a plachty.

S tím nemohu úplně souhlasit. Je samozřejmě nutné ucpat díry v hospodaření města, což je ostatně oblast, které se intenzivně věnujeme. Je však nutné rovněž investovat, vidíme totiž spoustu oblastí, kde je prostor pro výrazné zlepšení. Nebudu se pouštět do polemik, kdo je viníkem této situace, protože je to naprosto zjevné, ale chci se zaměřit na budoucnost, kterou můžeme ovlivnit.

V současnosti pracujeme na mnoha investičních záměrech, byť musíme začínat doslova od nuly. Město totiž nemělo k dispozici téměř žádné připravené projekty, které by se daly realizovat, kromě studie DPS Hájevá s rozpočtem na jednu jednotku jako u luxusního rezidenčního komplexu.

Nechali jsme zpracovat novou studii na úpravu prostoru před nádražím, která reflektuje potřeby daného místa a svou kvalitou překonává starý projekt. Připravujeme také první etapu výstavby parkovacího domu na bývalém autobusovém nádraží, která nám umožní budoucí další nástavbu.

Na tuto stavbu navázanou na přístupní uzel lze získat dotační prostředky, a protože nechceme jen tak utratit 50 milionů korun na stavbu, kterou nemusíme nutně financovat výhradně z rozpočtu města, hodláme tyto prostředky využít, dokud jsou k dispozici.

Obecně se snažíme vždy hledat finanční prostředky z dotačních titulů, protože jejich nevyužití pro kvalitní investiční záměry by nás v budoucnu mohlo mrzet, stejně jako tomu je nyní u nevyužitých dotačních titulů z minulosti.

Dalšími projekty, na kterých pracujeme, jsou úpravy veřejných prostranství v městských částech,

architektonická studie využití areálu bývalého cukrovaru, úprava předzámčí, rekonstrukce městských sportovišť atd. Všechny jistě nestihneme připravit a realizovat za čtyři roky, nicméně my přemýšlíme dál než na konec tohoto volebního období. Chceme, aby další vedení radnice, která třeba přijdou po nás, měla k dispozici kvalitně připravené projekty, protože nám jde především o budoucnost tohoto města. To byla, je a vždy bude hlavní motivace našeho působení v breclavské politice.

*Mgr. Ondřej Ďuriš,
zastupitel města
za Mladé a Neklidné*

Opravme spolu sídliště v Poštorné

Většina breclavských sídlišť prošla revitalizací, ale sídliště v Poštorné vymezené ulicemi Nádražní, Hájevá, B. Šmerala, Okružní – včetně ulic Budovatelská a Gagarinova – nebylo přes svůj neutěšený stav na seznamu. Jako rodilá poštornanka jsem viděla změny ve složení obyvatel – dětský boom, odliv mladých a současný návrat rodin s dětmi. Zázemí zestárla: špatné chodníky i vozovky, chybějící parkovací místa, problémy s odpadky, skelety hřišť, zeleň i městský mobiliář potřebují obnovit. Ztížený průjezd záchraných složek je bezpečnostní riziko.

V listopadu 2016 jsem proto iniciovala petici na zahájení revitalizace sídliště. Projektu byla dána ze strany města zelená a já se mu intenzivně věnuji. Zatím se podařilo schválit nebo projednat odkup či směnu téměř všech zbývajících pozemků v I. etapě a další se řeší. Investiční akce Revitalizace sídliště Budovatelská – I. etapa: ulice Nádražní, Okružní, část Budovatelská byla zařazena (6 mil. Kč) do rozpočtu pro rok 2020. Děkuji proto všem zúčastněným za vstřícný a zodpovědný přístup.

Několik faktorů však proces komplikovalo: volby v roce 2018,

povolební pád koalice, změna priorit vedení města i COVID-19, jakož i nedorozumění pozemkové vztahy a náročnost projektu (cca 3–4 etapy, dotace nutné). Bohužel se nestihla zpracovat projektová dokumentace, aby bylo možné letos na podzim žádat o dotaci.

Je nezbytné nutné nenechat projekt usnout! Občané, apelujte na vedení města, aby začlenilo tuto investiční akci do rozpočtu na příští rok a okamžitě zadalo zpracování projektové dokumentace (alespoň I. etapy a následně další), aby byla hotova na jaře 2021, mohlo se žádat na podzim

o dotaci a následně začít projekt realizovat.

Podpořte i menší akce a opravy, mimo revitalizaci: nové osvětlení a chodník namísto stávající asfaltové spojnice ulic Budovatelská – Gagarinova a oprava navazujícího chodníku od ul. Gagarinova – B. Šmerala, chodník ke hřbitovu atd.

Bez vašeho zapojení a bez vstřícného a konstruktivního přístupu se projekt nedá realizovat. Proto spolupracujme, vytvářejme tlak na vedení města. Jen tak se více podaří. Děkuji za vaši podporu!

*Dagmar Švendová, BA, LL.M.,
zastupitelka města za KSČM*

Nová dětská skupina v Břeclavi

Nová dětská skupina pro děti od dvou let do začátku školní docházky vznikla v Břeclavi. Dětská skupina má kapacitu zhruba 12 dětí, které sem budou přijímány průběžně. První děti nastoupily už 3. srpna.

„Dětské skupiny jsou rozšířením nabídky služeb pro rodiče předškolních dětí. V tomto případě jsme se dohodli s provozovatelem, že zachová nižší školné s tím, že klienty budou děti rodičů, kteří se chtějí vrátit do zaměstnání,“ řekl místostarosta města Jakub Matuška při otvírání nových prostor. Jedná se o službu také pro rodiče registrované na úřadu práce, kteří si aktivně hledají práci, nebo absolvují rekvalifikační kurzy.

O děti se budou starat tři chůvy a zaměřovat se budou hlavně na zvládání sebeobsluhy, fungování v kolektivu, roz-



voj řeči nebo jemné motoriky. Úhrada za školné je 1.500 korun měsíčně + 75 korun denně za stravné (dvě svačiny, oběd, pitný režim), měsíc s 20 pracovními

dny vyjde celkem na 3.000 korun. Provozní doba bude od 6:30 do 17:00 hodin. Další informace a podrobnosti získáte na e-mailu klubikbreclav@seznam.cz

Vznik dětské skupiny podpořilo město Břeclav a zařízení získalo také dotaci z Operačního programu zaměstnanost ESF.

(jp, foto dav)

Přes deset milionů korun na sociální projekty

Více než deset milionů korun získala břeclavská radnice na sociální projekty. Úspěšné byly obě žádosti, které město na Ministerstvo práce a sociálních věcí podalo.

Dva miliony korun míří na pokračování projektu Domovník-preventista, který funguje už od ledna 2018 v lokalitě Na Zahradách/Riegrova/Krátká. Vyškolení domovník-preventisté budou dál zajišťovat udržování pořádku a větší bezpečnost v oblasti.

Částkou osm a půl milionu korun byl podpořen nový projekt na podporu dlouhodobě nezaměstnaných s názvem "Odstranění bariér při vstupu na trh práce v Břeclavi". Jedná se o pomoc dlouhodobě nezaměstnaným, matkám vracejícím se po

mateřské dovolené nebo osobám s nestabilním zaměstnáním. Těmto skupinám pomůže projekt s orientací na trhu práce a získáním nových dovedností. Odborníci jim pomohou se vzděláváním v oblasti počítačové gramotnosti, zlepšením komunikačních dovedností na pracovišti a se získáním dalších potřebných znalostí z fungování pracovního trhu.

„Součástí projektu je i vytvoření tréninkových pracovních míst. Prostřednictvím reálné pracovní zkušenosti a zlepšováním

pracovních návyků chceme dojít k tomu, aby účastníci získali trvalou práci. Těm úspěšným bude potom nabídnuto stálé pracovní místo v Technických službách,“ řekl místostarosta Jakub Matuška. „Nový projekt není zaměřený jen na ty, kteří dlouhodobě neppracují, ale chce pomáhat matkám po mateřské při návratu do práce, dlouhodobě nemocným nebo zdravotně postiženým,“ dodává místostarosta.

V Technických službách města vzniknou tréninková pracovní místa, kde si účastníci projektu vyzkouší různé typy činností a s pomocí mentora zís-

kají nové zkušenosti, které jim pomůžou se zapracováním. Zájemci budou moci využít i právní, dlouhodobé, pracovní nebo psychologické poradenství.

Projekt je výsledkem dlouhodobé spolupráce města s Agenturou pro sociální začleňování a práce pracovních skupin odborníků s lidmi, kteří bojují s předlužením, problémy s bydlením, nezaměstnaností, nefungujícími rodinnými vztahy nebo pácháním trestné činnosti. Oba projekty jsou financovány Ministerstvem práce a sociálních věcí z Operačního programu Zaměstnanost.

(jp)

Kontaktujte Technické služby města Břeclavi

Přetékající odpadkové koše, nepořádek kolem nich, neupravená městská zeleň, suché a polámané stromy, rozbité lavičky, poškozené komunikace a chodníky, četné černé skládky, pozmárané fasády. Právě to jsou problémy, se kterými se přes níže uvedené kontakty nově obračejte na Technické služby města Břeclavi.

www.tsbreclav.cz • infots@breclav.eu
tel. 519 311 311 • mob. 736 166 420

Výprava do minulosti

Putování do časů minulých s malou Liduškou a dědou Jožinem – tak se jmenuje příběh o historii Břeclavi vyprávěný v obrázcích a mapách. Odkaz na něj můžete najít na webu města, v sekci *Kultura a volný čas*, podsekcí *Cestovní ruch*, nebo přímo na adrese <https://arcg.is/0e8Siu>. Příběh vytvořil Dominik Ambrož, student Univerzity Palackého, v rámci své praxe na našem městském úřadu. Podklady a konzultace mu poskytli v městské knihovně, za což děkujeme. Znáte všechny názvy, které Břeclav nesla? Viděli jste Břeclav na mapě 500 let staré? Víte, jak to bylo s železnicí? Je možné, aby ulice 17. listopadu měla 5 názvů? Ponořte se do příběhu, určitě Vás pohltní!

(kom)

OZNÁMENÍ

o době a místě konání voleb do zastupitelstva kraje

Starosta města Břeclavi v souladu s ustanovením § 27 zákona č. 130/2000 Sb., o volbách do zastupitelstev krajů a o změně některých zákonů, ve znění pozdějších předpisů oznamuje:

1. Volby do zastupitelstva Jihomoravského kraje se uskuteční:

v pátek dne 2. října 2020 od 14:00 hodin do 22:00 hodin a v sobotu dne 3. října 2020 od 8:00 hodin do 14:00 hodin

2. Místem konání voleb

Volební okrsek č. 1

volební místnost: Základní škola, Kpt. Nálepky 186/7, část Charvátská Nová Ves, pro voliče s trvalým pobytem
ul. Palackého, S. K. Neumanna, SNP, Lednická č.or. 1 - 159 lichá, Kollárova, M. Kudeřikové, Wolkerova, Nezvalova, Na Špitálce, Kpt. Nálepky, Tyršův sad, Františka Kňourka

Volební okrsek č. 2

volební místnost: Základní škola, Kpt. Nálepky 186/7, část Charvátská Nová Ves, pro voliče s trvalým pobytem
ul. Lednická č.or. 2 - 160 sudá, Kapusty, Údolní, Chaloupky, Křivá, U Jezera, Obránců míru, Revoluční, A. Kuběny, Nový Dvůr, U Apolla, Tři Grácie

Volební okrsek č. 3

volební místnost: Základní škola, Komenského 60/2, část Poštorná, (červená budova), pro voliče s trvalým pobytem
ul. Nádražní č.or. 1 - 43 lichá, Nádražní č.or. 2 - 54 sudá, Nádražní č.or. 45 - 83 lichá, Nádražní č.or. 56, 58, 60, B. Šmerala, Gagarinova, Hájová č.or. 1,2,4,6,8, Dělnická Tylova, Záhumní, Slunečná

Volební okrsek č. 4

volební místnost: Základní škola, Na Valtické 641/31a, část Charvátská Nová Ves, pro voliče s trvalým pobytem
Tovární kolonie, Hlavní, Čs. armády

Volební okrsek č. 5

volební místnost: Základní škola, Komenského 60/2, část Poštorná (červená budova), pro voliče s trvalým pobytem
ul. Havlíčkova, Polní, Osvobození, Sadová, Kovářská, Rovnice, Komenského, Úzká, J. Skácela, Hraniční, Horní Luční, Dolní Luční, Prostřední, J. Fučíka, Dyjová, Lesní, tř. 1. máje (pouze část Poštorná), Celnice-středisko služeb, Věžnice Poštorná

Volební okrsek č. 6

volební místnost: Základní škola, Komenského 60/2, část Poštorná (červená budova), pro voliče s trvalým pobytem
ul. Nádražní č.or. 85 - 99, Nádražní č.or. 100 - 143, Okružní, Budovatelská, Hájová č.or. 3, 5, 7, 9

Volební okrsek č. 7

volební místnost: Základní škola, Kupkova 1020/1, pro voliče s trvalým pobytem
ul. Kupkova, U Cukrovaru, U Splavu, Veslařská, Haškova

Volební okrsek č. 8

volební místnost: Základní škola, Kupkova 1020/1, pro voliče s trvalým pobytem
ul. Fibichova, J. Černého, Mahenova, Národních hrdinů, nám. T. G. Masaryka, U Stadionu, Zámecké náměstí, Pod Zámkem, Kančí obora, Sladová, U tržišť, 17. listopadu, Fintajslava č.or. 1 - 19 lichá, Fintajslava č.or. 2 - 14 sudá, Za Bankou, Kuffnerovo nábřeží, Věžnice Břeclav

Volební okrsek č. 9

volební místnost: budova bývalého školského úřadu, ul. 17. listopadu 2995/1a, pro voliče s trvalým pobytem
ul. Růžičkova, Pyskatého, Čermákova, Fintajslava č.or. 21 - 51 lichá, Fintajslava č.or. 16 - 52 sudá, nábř. Komenského, Fügnerova, Brí. Mrštíků, U Nemocnice, tř. 1. máje (pouze část Břeclav)

Volební okrsek č. 10

volební místnost: Obchodní akademie, Smetanovo nábřeží 1224/17, pro voliče s trvalým pobytem
ul. Národního odboje, Nerudova, Čechova, Jungmannova, Smetanovo nábř. č.or. 1 - 24, J. Palacha, Žerotínova, Jiráskova

Volební okrsek č. 11

volební místnost: Mateřská škola, Břetislavova 578/6, pro voliče s trvalým pobytem
ul. Šilingrova, Denisova, K. Čapka, Fleischmannova, Smetanovo nábřeží č.or. 25 - 36, 38, Břetislavova, Sokolovská, Sady 28. října č.or. 9 - 19,

Bratislavská, K Pohansku, Mládežnická, Železniční, Lanžhotská, Březinova, Na Širokých

Volební okrsek č. 12

volební místnost: Základní škola, Slovácká 2853/40, pro voliče s trvalým pobytem
ul. Husova, Libušina, Nová, B. Němcové, Sady 28. října č.or. 1 - 7, Riegrova, Svatoplukova, Stromořadí, Slovácká č.or. 41 - 49, 50, 54, 56, 61, 73, 79, 81, 82, 83, Žižkova, nám. Svobody, Krátká, Na Zahradách, Hrnčířská, nám. P. Bezručce, sídl. Dukelských hrdinů č.or. 25 - 29

Volební okrsek č. 13

volební místnost: Základní škola, Slovácká 2853/40 pro voliče s trvalým pobytem
ul. Slovácká č.or. 6 - 40, Na Hrudách

Volební okrsek č. 14

volební místnost: Základní škola, Sovadinova 565/1 pro voliče s trvalým pobytem
sídl. Dukelských hrdinů č.or. 1 - 24, Slovácká č.or. 1, 1A, 2, 3, 4, 5, Křížkovského

Volební okrsek č. 15

volební místnost: Domov seniorů, Na Pěšině 2842/13, pro voliče s trvalým pobytem
Domov seniorů, ul. Seniorů, Nemocnice Břeclav

Volební okrsek č. 16

volební místnost: Dům dětí a mládeže, Lidická 506/4a, pro voliče s trvalým pobytem
ul. J. Opletala, Na Řádku, Chodská, Kosmákova, K. H. Máchy, Kpt. Jaroše, Lidická č.or. 1 - 19 lichá, Lidická č.or. 2 - 22 sudá, Na Pěšině č.or. 1 - 11 lichá, Na Pěšině č.or. 4 - 18 sudá, Sovadinova, Za Kasárnami, U Póny, Kobzíkova

Volební okrsek č. 17

volební místnost: Základní škola, Herbenova 2969/4, pro voliče s trvalým pobytem
ul. Herbenova, Olbrachtova, Vančurova, Jaselská, U Jánského dvora, Hybešova, Sušilova, Lidická č.or. 21 - 33 lichá, Lidická č.or. 24 - 40 sudá, Mendlova, Družstevní

Volební okrsek č. 18

volební místnost: Základní škola, Školní 1589/16 (Stará Břeclav), pro voliče s trvalým pobytem
ul. Mánesova, Pastervní, Na Pěšině č.or. 15 - 49 lichá, Na Pěšině č.or. 18A - 48 sudá, Skopalíkova, U Zbrodruku, Lidická č.or. 35 - 89 lichá, Lidická č.or. 42 - 96 sudá, Vinohradní, Příbylova, J. Moláka, Lidická č.or. 91 - 149 lichá, Lidická č.or. 100 - 150 sudá, Na Zvolenci, U Padělku, Přednádraží, U Sýpce

Volební okrsek č. 19

volební místnost: Základní škola, Školní 1589/16 (Stará Břeclav), pro voliče s trvalým pobytem
ul. Ostrov, nábř. A. Dvořáka, U Lesa, Říční, Zahradní, Rybářské uličky, gen. Šimka, Školní, Hřbitovní, U Rybníka, Na Kopci, Letišť, Široký dvůr, Bažantnice, Česká, Písníky

Volební okrsek č. 20

volební místnost: Mateřská škola Duhovka, Na Valtické 727/92, část Charvátská Nová Ves, pro voliče s trvalým pobytem
ul. Na Valtické č.or. 55 - 100

Volební okrsek č. 21

volební místnost: Základní škola, Na Valtické 641/31a, část Charvátská Nová Ves, pro voliče s trvalým pobytem
ul. Na Valtické č.or. 1 - 23, č.or. 9a, 101, Habrová seč

Volební okrsek č. 22

volební místnost: Mateřská škola Duhovka, Na Valtické 727/92, část Charvátská Nová Ves, pro voliče s trvalým pobytem
ul. Na Valtické č.or. 24 - 54

- Voliči bude umožněno hlasování poté, kdy prokáže svou totožnost a státní občanství České republiky (platným občanským průkazem, cestovním, diplomatickým nebo služebním pasem České republiky anebo cestovním průkazem České republiky).
- Každému voliči budou dodány 3 dny před dnem voleb hlasovací lístky. Ve dnech voleb do zastupitelstva kraje může volič obdržet hlasovací lístky i ve volební místnosti.
- K zajištění pořádku a důstojného průběhu voleb ve volební místnosti je každý povinen uposlechnout pokynů předsedy okrskové volební komise.

DEN SOCIÁLNÍCH SLUŽEB 2020

Město Břeclav pořádá
12. ročník informativní kampaně
s prezentací sociálních služeb

18. 9. 2020
od 12 - 18 hodin
před Domem školství, 17. listopadu 2995, Břeclav

Program:

- prezentace sociálních služeb poskytovaných na Břeclavsku
- ukázky kompenzačních pomůcek
- divadelní představení, a mnoho dalšího



Na akci srdečně zvou pracovníci Městského úřadu Břeclav, poskytovatelé sociálních služeb a účastníci komunitního plánování. Blíže informace na telefonním čísle 519 311 217, 731 428 275.

Festival národních kuchyní

Město Břeclav pořádá
1. ročník festivalu národních kuchyní

18. 9. 2020
od 12 - 18 hodin
před Domem školství, 17. listopadu 2995, Břeclav

Program:

- prezentace různých zemí a jejich národních pokrmů a zvyků
- ochutnávka pokrmů zdarma
- akce bude doprovázena tradiční hudbou dle přítomných národních menšin




Na akci srdečně zvou pracovníci Městského úřadu Břeclav. Blíže informace na telefonním čísle 519 311 217, 731 428 275. Tato akce je pořádaná v rámci projektu „Integrace etnik ve městě Břeclav“ na integraci etniků společnosťovského Ministerstva vnitra ČR.

Dobrovolnické centrum ADRA Břeclav rozšiřuje své aktivity

Cílem dobrovolnického centra je propojovat lidi, kteří chtějí pomáhat, s lidmi, kteří pomoc potřebují.

Většina dobrovolníků dochází do Domova seniorů, kde seniorům čtou, hrají s nimi hry nebo si společně povídají. Toto léto začaly také společné výlety klientů z domova na kávu a zmrzlinu, kde naši dobrovolníci pomáhají. Osamocení senioři však nežijí pouze v zařízeních a někteří dobrovolníci za nimi docházejí i do jejich domácností. Pokud žijete sami a uvítali byste, že by s vámi někdo pravidelně trávil čas vaší oblíbenou aktivitou, nebojte se nás kontaktovat.

Další skupinou, se kterou dobrovolníci tráví čas, jsou děti ze sociálně znevýhodněného prostředí. Pomáhají jim nejen s přípravou do školy, ale mnohdy jsou pro ně i starším kamarádem.

1. října otevíráme na adrese Slovácká 3575 charitativní obchůdk, jehož výtěžek půjde na rozvoj dob-



rovolnických aktivit. I zde uvítáme dobrovolníky, kteří budou pomáhat s provozem. Zároveň budeme rádi za darování pěkného oblečení, knih, nádobí či hraček, které už nepotřebujete, ale někomu dalšímu by tyto věci mohly ještě posloužit.

Pokud byste chtěli svůj čas věnovat někomu potřebnému, rádi se s Vámi potkáme na **školení dobrovolníků, které proběhne 23. 9. v 17 h na adrese Stromořadí 5, Břeclav**. Školení se koná pravidelně každý měsíc. Aktuální termíny se dozvíte na našich webových stránkách www.adrabreclav.cz nebo na našem Facebooku [@adrabreclav](https://www.facebook.com/qadrabreclav).

Kolektiv DC ADRA Břeclav

Startuje hospodský kvíz

Od 21. září startuje podzimní sezóna Hospodského kvízu! V Břeclavi si tato týmová vědomostní soutěž našla mnoho příznivců a od září začíná nová sezóna. V ní se místní týmy přátel a známých potkávají týden co týden, aby poměřily své znalosti, vědomosti, důvtip i štěstěnu ve vědomostním hospodském kvízu. Kvízy se konají každou středu od 19:00 v breclavském Dvoře nebo Piksle a je vítán každý, kdo se chce pobavit, zahrát, dát si pivo a něco se dozvědět.

Celým večerem provází moderátorka a na jeho konci čekají nejlepší týmy tekuté ceny. Témata jdou napříč všemi obory lidského vědění od historie, sport, přírodovědu, hudbu, společnost, techniku či aktuálním děním. Kvíz se skládá každý týden z deseti různých témat a dopředu nemůžete tušit, na které zrovna ten týden narazíte.



Hospodský kvíz není ale jen o soutěžení mezi jednotlivými týmy v hospodě, ale i v rámci kraje i celé republiky. Mezi hospodská liga Jižní Moravy a Vysočiny je soutěží, v níž se porovnávají výsledky týmů v rámci tohoto kraje. Takže svoje vědomosti neporovnáváte jen s týmy v Břeclavi, ale i Brně, Znojmu, Jihlavě, Boskovcích či Blansku. Pro nejlepší týmy daných krajů má Hospodský kvíz připraveny ceny od Captain Morgan, Albi, pivovaru Bernard a Deníku N.

Přihlásit svůj tým můžete přes stránky www.hospodskykviz.cz nebo ve facebookové skupině Hospodský kvíz – Břeclav – Dvůr/Piksle. Hraje se každou středu od 19:00 ve Dvoře či Piksle. (tp)

Rajčata u synagogy lákala na exotiku



Řecké speciality, rajské polévky, výborné chilli, Tomato Fresh, rajčatové quiche, sušená rajčátka... To je jen malý výčet pochutin, které mohli návštěvníci letošních Slavností rajčat u synagogy otestovat. Oblíbený svátek rajčat letos přilákal mnohé Břeclavany i přespolní také na exotické pokrmy. Příchozí tak mohli ochutnat pravou španělskou paellu, speciality z Guatemaly nebo argentinskou kuchyni. Nechybělo ani rajčatové pivo, rajský burčák nebo Bloody Mary. Akci, která rok od roku získává na popularitě, výborně doplnila cimbálka Břeclavan, latino Samba Carnival Band a Mario Bihari s Bachtale Apsa. (dav)



Veletrhu pod zámek přálo počasí



I přes ne zcela příznivou předpověď se Veletrhu volnočasových aktivit špatné počasí v závěru srpna vyhýbalo téměř po celou dobu jeho konání. Děti si tak mohly pod zámek vyzkoušet desítky činností, kterými mohou vyplnit svůj volný čas. Dnes už tradiční veletrh pořádá Zdravé město Břeclav a breclavská radnice. (dav)





Nemčina Břeclav
NĚMECKY LOGICKY

KURZY NĚMECKÉHO JAZYKA

tel: 777 318 677 • www.nemcinabreclav.cz

- pro děti (ZŠ, SŠ)
- pro dospělé (úroveň úplný začátečník až pokročilý)
- málopočetné skupinky posluchačů
- individuální přístup

doctor optic Moravia

POUZE U NÁS

SLEVA 40%

NA MULTIFOKÁLNÍ BRYLOVÁ SKLA

VČETNĚ SAMOZABARVOVACÍCH

MĚŘENÍ ZRAKU ZDARMA A BEZ ČEKÁNÍ

Shopping centrum BŘECLAVE, J. Palacha 3197/13, Břeclav, tel.: 777 700 536
email: breclav@droptik.cz

DrOptikMoraviaSro | [dr_optik_moravia](https://www.instagram.com/dr_optik_moravia) | www.doctoroptik.cz

Akce platí do 31.10. 2020.



Okresní hospodářská komora Břeclav
nám. T. G. Masaryka 38/10, 690 02 Břeclav



VZDĚLÁVACÍ AKCE OHK BŘECLAV ZÁŘÍ - PROSINEC 2020

14. 9. (9:30 – 14:00)	DAŇOVÉ A ÚČETNÍ AKTUALITY <ul style="list-style-type: none"> Ing. Jiří Klíma 1 090,- (členové) / 1 690,- (nečlenové) 	7. 10. (10:30 – 17:30)	MODERNÍ MARKETING I BEZ ROZPOČTU - INOVACE <ul style="list-style-type: none"> Miloslav Formánek 1 990,- (členové) / 2 590,- (nečlenové)
15. 9. (9:30 – 13:30)	VELKÁ NOVELIZACE ZÁKONÍKU PRÁCE <ul style="list-style-type: none"> JUDr. Irena Valíčková, MBA, advokátka JUDr. Adam Valíček, MBA, advokát 1 300,- (členové) / 1 600,- (nečlenové) 	22. 10. (9:00 – 10:30)	ABECEDA ETIKETY – JAK SE CHOVAT NA JEDNIČKU <ul style="list-style-type: none"> Daniel Šmíd 70,-
16. 9. (8:00 – 15:30)	DEN OTEVŘENÝCH DVEŘÍ OHK BŘECLAV	26. 10. (9:00 – 14:00)	JAK POROZUMĚT ÚČETNÍM VÝKAZŮM <ul style="list-style-type: none"> Ing. Zdeňka Šulcová, Ph.D. 1 090,- (členové) / 1 490,- (nečlenové)
21. 9. (9:00 – 14:00)	CELNÍ ŘÍZENÍ PRAKTICKY <ul style="list-style-type: none"> Ing. Bc. Lenka Tomáš Sabelová 1 190,- (členové) / 1 690,- (nečlenové) 	5. 11. (8:00 – 17:00)	BŘECLAVSKÝ FORTEL 2020
23. 9. (10:30 – 17:30)	MODERNÍ MARKETING I BEZ ROZPOČTU - EFEKTIVITA <ul style="list-style-type: none"> Miloslav Formánek 1 990,- (členové) / 2 590,- (nečlenové) 	25. 11. (10:30 – 17:30)	MODERNÍ MARKETING I BEZ ROZPOČTU - STRATEGIE <ul style="list-style-type: none"> Miloslav Formánek 1 990,- (členové) / 2 590,- (nečlenové)
24. 9. (9:00 – 13:00)	CESTOVNÍ NÁHRADY AKTUÁLNĚ V ROCE 2020 <ul style="list-style-type: none"> RNDr. Ivan Brychta 1 290,- (členové) / 1 690,- (nečlenové) 	30. 11. (9:30 – 14:00)	DAŇOVÉ A ÚČETNÍ AKTUALITY <ul style="list-style-type: none"> Ing. Jiří Klíma 1 090,- (členové) / 1 690,- (nečlenové)
29. 9. (9:00 – 15:00)	TIME MANAGEMENT, EFEKTIVITA A ZVLÁDÁNÍ STRESU <ul style="list-style-type: none"> Ing. Hana Ondrušková 1 390,- (členové) / 1 890,- (nečlenové) 	1. 12. (9:30 – 13:30)	VELKÁ NOVELIZACE ZÁKONÍKU PRÁCE <ul style="list-style-type: none"> JUDr. Irena Valíčková, MBA, advokátka JUDr. Adam Valíček, MBA, advokát 1 300,- (členové) / 1 600,- (nečlenové)

INFORMACE A PŘÍHLÁŠKY:

Jana Václavíková, tel. č.: +420 604 345 400 email: info@ohkbreclav.cz

Přihlásit se můžete online na www.ohkbreclav.cz



- Péče o zdraví více než **1 300 000** našich klientů
- Více než **750 000 000** Kč za rok vynaloženo na prevenci z veřejného zdravotního pojištění
- Více než **27 000** lékařů a zdravotnických zařízení po celé ČR
- Více než **90** klientských center
- Více než **100** bonusových příspěvků
- Služba Lékař na telefonu **24** hodin denně zdarma



Díky všem

Děkujeme, že s námi vítězíte.
Být u 211 je výhra i pro vaše zdraví.

Klientské centrum Břeclav | nám. T. G. Masaryka 10

Přestupní termín pro změnu zdravotní pojišťovny
platí od **1. července** do **30. září**.

www.211.cz



Lednicko-valtický hudební festival téměř vyprodán!

Pátý ročník Lednicko-valtického hudebního festivalu, který se uskuteční od 3. do 17. října, se letos těší obrovskému zájmu publika. O tajemství tohoto úspěchu, inspiracích a programu letošního ročníku jsme si povídali s jeho uměleckým ředitelem Jiřím Partykou.

Program letošního ročníku LVHF čerpá z bohatých inspiračních zdrojů jižní Moravy – folklórních motivů, orientálních prvků Lednicko-valtického areálu či bohaté židovské kulturní tradice. Co vás k tomuto tématu inspirovalo?

Vlastně mě k němu přivedl soubor Janoska Ensemble, který je znám svým propojováním klasické hudby s jinými žánry, a na který se můžeme těšit 3. října v Lednici, kde zahájí letošní ročník LVHF. Vracel jsem se z jejich koncertu, a právě v ten moment mne napadlo dát tentokrát festivalu multikulturní přesah. Lichtenštejnové se o jiné kultury vždy velmi zajímali – postavili minaret, čínský pavilon, maurskou vodárnu. Navíc repertoárově je z čeho vybírat, nápady by vydaly na mnoho festivalových ročníků. Věřím, že se nám podařilo objevit

pro posluchače něco nového, jedinečného, a jsem nesmírně rád, že lidé to vnímají stejně. O koncerty je opravdu obrovský zájem, což mě velmi těší.

Jeden z osmi koncertů se uskuteční i v břeclavské synagoze?

Ano, jde o koncert z klezmer hudby. Zrovna ten je ale již beznadějně vyprodán. Je snad šance, že se uvolní několik vstupenek, ale mluvíme určitě o kusech. Pokud má někdo zájem zapsat se na čekací listinu, může nám zavolat nebo napsat (zákaznická linka: 774 710 621, prodej@lvhf.cz). Rád bych ale Břeclavany pozval na přednášku historičky Aleny Káňové o významném hospodářském, kulturním a filantropickém odkazu břeclavské větve židovské rodiny Kuffnerů, která se uskuteční v neděli 4. října v pro-



storu Obřadní síně židovského hřbitova. Vstupné je dobrovolné a bude použito na rekonstrukci náhrobků židovského hřbitova.

Na které koncerty je tedy možné ještě vstupenky získat?

Určitě bych všechny rád pozval na skvělý koncert na zámku v Mikulově, kde se propojí hned několik fantastických umělců a souborů – houslista Václav Hudeček, zpěvačka Klára Blažková, která je přirovnávána k legendární Jarmile Šulákové, cimbališta Jan Rokyta, Ensemble FLAIR a Janáčkův komorní orchestr. Program je nesmírně barevný od funky motivů přes rumunské a maďarské tance, až po virtuózní skladby Pabla de Sarasateho a Maurice Ravela, jež obě čerpají z romské hudby. Díky vysoké kapacitě zámecké jízdárny ve Valticích mají zájemci stále ještě možnost zakoupit vstupenky na závěrečný koncert Čechomoru. Zvu vás také na koncert Markéty Janouškové a Cimbálové muziky Jiřího Janouška na zámku Wilfersdorf. Na ostatní akce zbývá více méně pár posledních vstupenek, ale občas se něco vrací do pro-

deje, takže doporučuji průběžně sledovat naše stránky www.lvhf.cz.

Na který „úlovek“ – interpreta, kterého jste pro festival získal, jste nejvíc pyšný?

Na všechny! Všichni jsou na prosté špičce ve svém oboru a naši příznivci to vědí. Důvěřuji nám. Sázím na zvědavost a důvtip našeho publika, že se ti, kdo mají zájem o klasickou hudbu, přijdou podívat na naše webové stránky, dohledají si informace a poslechnou si hudbu, kterou nabízíme.

Jaký vzkaz byste poslal Břeclavanům?

Všichni jsme prožili dost složitě období, které zřejmě ještě úplně neskončilo. Já ale věřím, že bude dobře. Chtěl bych Břeclavanům vzkázat, že děláme vše, co je v našich silách, abychom všem divákům zajistili bezpečí a komfort a abychom si všichni společně užili krásný a plnohodnotný festival. A chci jim také velice poděkovat za jejich zájem o festival a mnohým i za jejich pomoc. Velice se těším, že se s nimi budu v říjnu opět osobně potkávat! (*lvhf*)

První
KRATOM
obchod v té naší
Břeclavi

Přijďte si vybrat
Váš oblíbený
etnobotanický
vzorek a rozšířit
svou sbírku

KratomLove.cz

ve spolupráci s
LotusCentrum.cz
ul. Na hrudkách 1147

LOTUS

Dotazy: info@kratomlove.cz

**moravia
comfort**
matrace

Výrobce matrací s dlouholetou tradicí
HLEDÁ DO SVÉHO TÝMU

- Šičky
- Obsluha strojů

Zavolejte: +420 739 555 112
Pište na email: personalni@molitan.cz

www.moravia-comfort.cz



mmgb
Městské
muzeum
a galerie
Brno

jihočeský kraj

XXIX. Brněnské svatobratrské slavnosti

25. 9. 2020 – pátek

Areál pod zámekem

16:00 Stavění máje
18:30 **Brixtn**
20:00 **Irnis**
22:00 **Lucie Revival**

26. 9. 2020 – sobota

Areál pod zámekem

11:00 Tradiční jarmark
13:00 - 16:00 **Přehlídka dětských folklorních souborů**
16:15 Taneční skupina Activity D. C.
17:00 **Jakub Děkan & band**
18:30 Taneční skupina E.M. Dancers
18:40 Taneční skupina N.C.O.D.
19:00 **Jiří Zonyga a Větry z jihu**
22:00 **Queen revival Princess**

27. 9. 2020 – neděle

Kino Koruna

15:00 Sváteční promítání zdarma

Kostel sv. Václava

10:30 Slavnostní mše
14:00 Hodový krojový průvod

Areál pod zámekem

15:00 Hodová zábava, hraje **DH Zlatulka**
Vystoupení chasy,
místních slováckých krúžků a folklorních souborů

Akce trvající po celou dobu slavnosti

Muzeum pod vodárnou – Mysterium času, Cyril Urban
Synagoga – Vily a démoni, Antonín Průdek, Aneta Garčicová
Lichtenštejnský dům – Na počátku byla bitva
Brněnský zámek – vyhlídková věž
Vodárenská věž – vyhlídka

Změna v programu vyhrazena. V případě nepříznivé počasí se dětský program přesouvá do Domu školství.



Klobáskobraní pošestnácté

Již XVI. Klobáskobraní, které pořádali břeclavští rybáři, se stalo jedním z nejúspěšnějších ročníků. Jeho kvalitu navíc podtrhl i zájem výrobců klobásek ze sousedního Slovenska. Porota hodnotila účtyhodných a velmi kvalitních 33 vzorků. Na vítězství z roku 2018 navázal Rudolf Vidlář ml. z Ch. N. Vsi (klobása se zeleným pepřem). Na druhém místě skončila léta oceňovaná klobása Gaston z lanžhotského řeznictví Hakalík a na třetím kouřová klobása ze stejného řeznictví. Novinkou letošního ročníku se stala Cena veřejnosti, kterou získalo Řeznictví U Rybků z nedalekého Podivína. Porota hodnotila také desítku domácích pomazánek, mezi nimiž dominovala česneková od Alexe Duroně před škvarkovou pomazánkou Lucie Tesařkové. Na děleném 3.–4. místě skončila kaviárová pomazánka Jaromíra Floruse a hůlková pomazánka Natálie Hyklové. O hudební doprovod se také letos postarala břeclavská country skupina Čtyřlístek.



V sobotu 19. 9. 2020 v 19.00 hod.

uvede divadelní soubor Pohnuté divadlo Loukov
v sokolovně v Charvátské Nové Vsi divadelní komedii

Paní plukovníková

Pořádá TJ Sokol Charvátská Nová Ves z.s.

MYSTÉRIUM ČASU

**CYRIL
URBAN**

MUZEUM POD VODÁRNOU
10. 9. - 4. 10. 2020
VERNISÁŽ 9. 9. 2020 V 17 HODIN

mmgb Městské muzeum Brno
www.muzeumbv.cz

uzesum Atelier of Graphic Art

Koláč pro hospic v Břeclavi

Koláč pro hospic je sbírka s tradicí. Od roku 2017 veřejná sbírka Koláč pro hospic probíhá na celém území brněnské diecéze. Také letos se uskuteční tradičně v Břeclavi 7. října a pořádá ji Oblastní charita Břeclav. Koupí koláčku za 40 Kč lidé přispějí na vybudování Domácího hospice sv. Martina v Břeclavi a tím pomohou pečovat o lidi s nevyčísitelným onemocněním a provázet jejich rodiny posledními dny života jejich blízkých. **Dne 7. října si lidé mohou koupit koláčky na pěší zóně v Břeclavi a na poliklinice Bratří Mrštíků.** (charita)



Galerie

Břeclav – Slovácká
Antonín

99

ulice
Vojtek



Galerie 99 byla v čase karantény z nařízení vlády v jarním období zavřena. Avšak i po otevření se lidé bojí galerii navštívit. Obavy stále přetrvávají. Chceme ubezpečit návštěvníky, že galerie normálně funguje. Výstavou **SVĚT V GALERII 99** si připomínáme doby, kdy jsme ve velkém počtu jezdili do zahraničí. Na obrazech asi patnácti autorů můžeme vidět motivy například z Kanady, Španělska, Řecka, Německy, Itálie, z Izraele. Výstava potrvá do konce měsíce září.

Galerie 99 vás zve na výstavu do brněnské **galerie Titani-um**. A. Vojtek tam 27. srpna 2020 v 18 hodin zahájí výstavu olejoma-



le z okolí Břeclavi a Pohanska spolu výtvarnicí Lenkou Vojtěchovou. Výstava potrvá do 16. října 2020.

Galerie nabízí:

stálou expozici šperků ze dřeva, více než sto grafických děl, veškeré služby související s poradenstvím a výtvarným uměním, oceňování obrazů, restaurování atd.

Otevřeno: úterý až pátek od 14.00 do 17.00 hodin, případně po telefonické domluvě kdykoliv – 519 372 118, 723 930 015, 723 887 977. Galerie AV na ul. J. Moláka na zazvonění nebo na telefon.

Novinky sledujte na **www.vojtek-av.com** nebo na facebooku.

**VÍLY A
DÉMONI**

VÝSTAVA FOTOGRAFIÍ
ANTONÍN PRŮDEK ANETA GARČÍKOVÁ

18.9.2020 V 18.00
SYNAGOGA BŘECLAV
VÝSTAVA POTRVA DO 18.11.2020

mmgb Městské muzeum Brno
www.muzeumbv.cz

MĚSTO BŘECLAV

KINO KORUNA^{3D} BŘECLAV

ZÁŘÍ 2020

2.9. středa	17:00 HAVEL Drama, životopisný, ČR, 2020, od 12 let, 100 min., 130,- Kč 20:00 V SÍTI 18+ Dokument, ČR, 2019, od 18 let, 100 min., 130,- Kč
3.9. čtvrtek	17:00 ŠARLATÁN Drama, ČR/SK/Irsko/Polsko, od 12 let, 118 min., 130,- Kč 20:00 MEKY Dokumentární, ČR/SK, 2020, přístupný, 80 min., 130,- Kč
4.9. pátek	17:00 3BOBULE Komédie, ČR, 2020, přístupný, 103 min., 130,- Kč 20:00 AFTER: PŘIZNÁNÍ Drama, romantický, USA, 2020, od 12 let, 130,- Kč
5.9. sobota	17:00 AFTER: PŘIZNÁNÍ Drama, romantický, USA, 2020, tituly, od 12 let, 106 min., 20:00 TENET Akční, sci-fi, USA/VB, 2020, tit., od 15 let, 150 min., 130,- Kč
6.9. neděle	16:00 ŠTĚSTÍ JE KRÁSNÁ VĚC ČR, přístupný, komedie, 2020, 99 min., 130,- Kč 19:00 ŠARLATÁN Drama, ČR/SK/Irsko/Polsko, od 12 let, 118 min., 130,- Kč
9.9. středa	17:00 HAVEL Drama, životopisný, ČR, 2020, od 12 let, 100 min., 130,- Kč 20:00 SALVADOR DALÍ HLEDÁNÍ NESMRTELNOSTI Dokument, Španělsko, 2020, tituly, od 12 let, 105 min., 130,- Kč
10.9. čtvrtek	17:00 KRAJINA VE STÍNU Drama, historický, ČR, od 15 let, 135 min., 130,- Kč 20:00 ŠARLATÁN Drama, ČR/SK/Irsko/Polsko, od 12 let, 118 min., 130,- Kč
11.9. pátek	17:00 MULAN Dobrodružný, USA, 2020, DABING, přístupný, 106 min., 130,- 20:00 NOVÍ MUTANTI Fantasy, akční, USA, 2020, DABING, od 12 let, 95
12.9. sobota	17:00 ŠARLATÁN Drama, ČR/SK/Irsko/Polsko, od 12 let, 118 min., 130,- Kč PROJEKT „FILM NAŽIVO“ - ŽIVÝ PŘENOS DIVADLA 20:00 TAJNÝ AGENT Živý přenos, divadlo, ČR, 2020, od 12 let, 145 min., 149,- Kč
13.9. neděle	16:00 TROLLOVÉ: SVĚTOVÉ TURNÉ Animovaný, USA, 2020, DABING, přístupný, 91 min., 130,- Kč 19:00 3BOBULE Komedie, ČR, 2020, přístupný, 103 min., 130,- Kč
16.9. středa	17:00 ŽENSKÁ POMSTA Komedie, ČR, od 12 let, 88 min., 130,- Kč 20:00 ŽENSKÁ POMSTA Komedie, ČR, od 12 let, 88 min., 130,- Kč
17.9. čtvrtek	17:00 PRINCEZNA ZAKLETÁ V ČASE Pohádka, dobr.rodinný, ČR, 2020, přístupný, 112 min., 130,- Kč 20:00 HAVEL Drama, životopisný, ČR, 2020, od 12 let, 100 min., 130,- Kč
18.9. pátek	17:00 PRINCEZNA ZAKLETÁ V ČASE Pohádka, dobr.rodinný, ČR, 2020, přístupný, 112 min., 130,- Kč 20:00 PALM SPRINGS Komedie, USA, 2020, tituly, od 15 let, 90 min., 130,- Kč
19.9. sobota	17:00 PRINCEZNA ZAKLETÁ V ČASE Pohádka, dobr.rodinný, ČR, 2020, přístupný, 112 min., 130,- Kč 20:00 PALM SPRINGS Komedie, USA, 2020, tituly, od 15 let, 90 min., 130,- Kč
20.9. neděle	19:00 ŠARLATÁN Drama, ČR/SK/Irsko/Polsko, od 12 let, 118 min., 130,- Kč

29.9.
úterý
10:00
konference ŽIVÝ FOLKLOR
program: www.zivyfolklor.cz

INFORMACE K JIŽ ZAKOUPENÝM VSTUPENKÁM NA KONCETY A DIVADELNÍ PŘEDSTAVENÍ:
VSTUPENKY ZŮSTÁVAJÍ V PLATNOSTI
- SLEDUJTE TERMÍNY PŘESUNUTÝCH PŘEDSTAVENÍ

PŘI ZRUŠENÍ, nebo NEVYHOVUJÍCÍM TERMÍNŮM vám vydáme na pokladně VOUCHER, kterým můžete zaplatit jakékoliv představení.

24.9. čtvrtek	17:00 3BOBULE Komedie, ČR, 2020, přístupný, 103 min., 130,- Kč 20:00 ŽALUJ! Thriller, Fr/It., 2020, tituly, od 12 let, 132 min., 130,- Kč
25.9. pátek	17:00 BÁBOVKY Komedie, drama, ČR, 2020, od 12 let, 97 min., 130,- Kč 20:00 BÁBOVKY Komedie, drama, ČR, 2020, od 12 let, 97 min., 130,- Kč
26.9. sobota	17:00 BÁBOVKY Komedie, drama, ČR, 2020, od 12 let, 97 min., 130,- Kč 20:00 VÝŠINUTÝ Drama, romantický, USA, 2020, od 12 let, 130,- Kč
27.9. neděle	16:00 VELKÉ DOBRODRUŽSTVÍ ČTYŘÍSTKU ZDARMA V RAMCI SVATOVÁCLAVSKÝCH SLAVNOSTÍ 19:00 BÁBOVKY Komedie, drama, ČR, 2020, od 12 let, 97 min., 130,- Kč
30.9. středa	17:00 K2: VLASNÍ CESTOU Dokument, ČR, 2019, od 12 let, 93 min., 110,- Kč 20:00 JÍT KRÁST KONĚ Drama, Norsko, 2020, od 12 let, 122 min., 130,- Kč
1.10. čtvrtek	17:00 V SÍTI: ZA ŠKOLOU Dokument, ČR, 2019, od 12 let, 60 min., 110,- Kč 20:00 V SÍTI Dokument, ČR, 2019, od 15 let, 100 min., 130,- Kč
2.10. pátek	17:00 SCOOB! Animovaný, USA, 2020, DABING, přístupný, 93 min., 130,- Kč 20:00 BÁBOVKY Komedie, drama, ČR, 2020, od 12 let, 97 min., 130,- Kč
3.10. sobota	17:00 PINOCCHIO Rodinný, It/VB/Fr, 2020, přístupný, 125 min., 130,- Kč 20:00 AFTER: PŘIZNÁNÍ Thriller, akční, USA, 2020, tituly, od 12 let, 130,- Kč
4.10. neděle	16:00 MÁŠA A MEDVĚD: MÁŠINY PÍSENIČKY- Animovaný, Rusko, 2020, DABING, přístupný, 78 min., 130,- Kč 19:00 BÁBOVKY Komedie, drama, ČR, 2020, od 12 let, 97 min., 130,- Kč

DIVADLO PRO DĚTI

20.9.
neděle
15:00
VESELÁ POUŤ
LOUTKOVÁ REVUE
přijde i JÚ a HELE
vstupné: 130,- Kč

KONCERTY:

23.9.
středa
19:00
NEREZ LUCIA
vstupné: 300,-/350,- Kč

22.10.
čtvrtek
19:00
Bratři EBENOVÉ
vstupné: 500/450,- Kč

10.11.
úterý
19:00
POUTNÍCI - 50 LET
vstupné: 200,- Kč

8.12.
úterý
19:00
Robert KŘEŠŤAN & DRUHÁ TRÁVA
vstupné: 350,- Kč

22.12.
středa
19:00
Peter LIPA
vstupné: 350,- Kč

2021
jaro
HRADIŠŤAN
SLUNOV RATU
... o tom co bývalo a znovu kdysi bude
vstupné: 550,-/450,-/400,-/300,- Kč

DIVADELNÍ PŘEDSTAVENÍ:

7.10.
středa
19:00
ABO
CO TAKHLE KE ZPOVĚDI
Petr **NÁROŽNÝ** a další
Anglická komedie s Petrem Nárožným v hlavní roli...
vstupné: 580,-/530,- Kč

11.10.
neděle
19:00
PÁNSKÁ ŠATNA
Martin **DEJDAR** - Jiří **LÁBUS** - Jan **JIRÁŇ**
Pavel **NOVÝ** - Martin **JAROUSH** - Petr **HOJER**
vstupné: 580/550,- Kč

27.10.
úterý
19:00
ABO
TŘETÍ PRST NA LEVÉ RUCI
Iva **PAZDERKOVÁ** - Martina **RANDOVÁ**
Hra o blízkosti, bezpodmínečné lásky, tanci a naději...
vstupné: 400,-/350,- Kč

5.11.
čtvrtek
19:00
SHIRLEY VALENTINE
Simona **STAŠOVÁ**
vstupné: 580/550,- Kč

24.11.
úterý
19:00
CAVEMAN
ONE MAN SHOW
vstupné: 380/350,- Kč

29.11.
neděle
19:00
SVĚTÁCI
DIVADLO PALACE - PRAHA
vstupné: 580/550,- Kč

1.12.
úterý
19:00
Lukáš PAVLÁSEK
KDO NEPLÁČE NENÍ ČECH
vstupné: 250/200,- Kč

7.12.
úterý
19:00
ŽENA OBEČNÁ
Ivana **JIREŠOVÁ**
vstupné: 380/350,- Kč

14.12.
pondělí
19:00
ABO
LAKOMEČ
divadlo **RADKA BRZBOHATÉHO**
vstupné: 350,-/300,- Kč

15.1.
pátek
19:00
ABO
DVA NAHATÝ CHLAPI
Martin **ZOUNAR** - Martin **KRAUS**
Martina **RANDOVÁ**
vstupné: 500,-/550,- Kč

19.1. - SEX PRO POKROČILÉ
Karel **RODEN** - Jana **KRAUSOVÁ**

ON - LINE REZERVACE
a PRODEJ VSTUPENEK:
www.kinobreclav.cz

POKLADNA OTEVŘENA:
ČT-PÁ: 10:00 - 12:00 a 17:30 - 19:30
SO: 16:00 - 19:00
NE: 14:00 - 18:00

**KINO KORUNA JE PROVOZOVÁNO
ZA FINANČNÍ PODPORY MĚSTA BŘECLAV**

ZMĚNA PROGRAMU VYHRAZENA - SLEDUJTE WWW a FB

Městská knihovna Břeclav informuje

Nová výpůjční doba v knihovně

hlavní budova

PO–PÁ 10.00–12.00 hodin
13.00–18.00 hodin

dětské oddělení

PO–PÁ 13.00–18.00 hodin

pobočka Poštorná

PO, ÚT, PÁ 13.00–18.00 hodin

ČT 10.00–12.00 hodin

13.00–18.00 hodin

pobočka Ch. N. Ves

PO 10.00–12.00 hodin

13.00–15.00 hodin

ST 10.00–12.00 hodin

13.00–18.00 hodin

pobočka St. Břeclav

ÚT 10.00–12.00 hodin

13.00–18.00 hodin

PÁ 10.00–15.00 hodin

Literární festival BookPark

Srdečně zveme všechny zájemce na pilotní ročník literárního festivalu **BookPark**, který břeclavská knihovna pořádá ve spolupráci s Gymnáziem Břeclav v parku u nádraží v termínu **od 7. do 11. září**.

Děti se mohou v pondělí 7. září od 17 hodin těšit v bývalém pavilonu miniatur na představení *Loutkového divadla radost Břeclav* **O perníkové chaloupce**. Oficiálně bude festival zahájen v 18 hodin, kdy se v aule gymnázia uskuteční autorské čtení spisovatele **Edgara Dutky**.

V úterý 8. září se od 18 hodin v pavilonu uskuteční beseda s novinářem **Danielem Anýžem** nazvaná **Amerika dneška**.

Ve středu 9. září se mohou příznivci historických detektivek těšit na setkání s regionální spisovatelkou **Nadou Horákovou**, které se koná v pavilonu od 17 hodin.

Na čtvrtek 10. září jsou do pavilonu v parku zváni příznivci poezie. Od 18 hodin se zde uskuteční autorské čtení z antologie českých básníků z let 1857–2014 nazvané **Milá Mácho**. Večerem bude provázet známá česká básnička a editorka výše zmíněné antologie Zuzana Gabrišová.

V pátek 11. září festival vyvrcholí besedou se spisovatelem a nakladatelem **Michalem Huvarem** nazvanou **Obrázky z Holandska**. **S Karlem Čapkem zemí kanálů a květin**, která se uskuteční od 18.30 v aule gymnázia.

Na úplný závěr festivalu *BookPark* sehraje břeclavský divadelní spolek Břetislav v Dělnickém domě od 20 hodin představení **Hamlet**. S výjimkou tohoto představení je **vstup na všechny akce zdarma**.

LiStOVáNí: Špeký

Dozvukem literárního festivalu *BookPark* bude v **neděli 13. září od 17 hodin** ve velkém sále knihovny další scénické čtení z cyklu *LiStOVáNí* tentokrát na motivy knihy Roba Granta **Špeký**. V hlavní roli se představí Pavel Oubram a Věra Hollá. Vstupné 100 Kč, v předprodeji 80 Kč, předprodej v oddělení naučné literatury.

Brain and Breakfast: MUDr. Petra Hora – Precizní medicína

Srdečně zveme na další z cyklu inspirativních snídaní *Brain and Breakfast*. Ve **čtvrtek 17. září od 8.30 hodin** se můžete v malém sále knihovny v online přednášce nazvané **Precizní medicína** seznámit s názory špičkového českého lékaře **MUDr. Petra Hory**. Vstup volný, občerstvení zajištěno.

Thajsko nejsou jen pláže

Ve **čtvrtek 24. září zveme od 18 hodin** do malého sálu knihovny na cestovatelskou přednášku Radky Denemarkové nazvanou **Thajsko nejsou jen pláže**. Vstupné dobrovolné.

VU3V: Malířští mistři 17. století

Pro zimní semestr *Virtuální univerzity třetího věku* si studenti vybrali téma **Malířští mistři 17. století**. Tak jako v minulém semestru budou mít zájemci možnost navštěvovat buď dopolední přednášky od 10 hodin, nebo odpolední přednášky od 14.30 hodin. První přednáška začíná v **úterý 29. září** v malém sále knihovny, přihlašování a prezence bude pobíhat už od 9 hodin, případně od 13.30 hodin. VU3V mohou studovat osoby se statutem důchodce a invalidní důchodci bez rozdílu věku.

Břeclavská diskuzní štafeta s Lenkou Zlámalovou

V **úterý 29. září v 18 hodin** se v malém sále uskuteční beseda s novinářkou **Lenkou Zlámalovou**, která je součástí nového cyk-

lu akcí pro veřejnost nazvaného *Břeclavská diskuzní štafeta*.

Akce pro děti

Od září bude v dětském oddělení otevřeno od 13 do 18 hodin. Pro maminky s dětmi bude dopoledne otevřeno vždy první pondělí v měsíci.

Jižní Morava čte: Svět v obrazech

V září bude v knihovně zahájen další ročník literární soutěže *Jižní Morava čte pro děti* od 4 do 15 let. Téma pátého ročníku soutěže **Svět v obrazech** bylo zvoleno jako připomínka 350 let od úmrtí Jana Amose Komenského. Ve **čtvrtek 10. září od 13 do 17.30 hodin** bude probíhat v břeclavské knihovně první soutěžní odpoledne **Svět v obrazech aneb putování po knihovně**. Druhé soutěžní odpoledne se bude pod názvem **Knihovna hrou s tablety** konat ve **čtvrtek 24. září rovněž od 13 do 17.30 hodin**.

Klub videoher

Ve **středu 23. září od 14 do 18 hodin** zveme všechny videoherní maniačky do počítačové učebny na další setkání **Klubu videoher**.

Akce pro děti na pobočkách

Na pobočce v Charvátské Nové Vsi se děti mohou ve **středu 23. září od 16 hodin** těšit na knihovnickou dílničku nazvanou **Čtete pohádky a příběhy pro nejmenší s vyráběním**.

Na pobočce v Poštorné se v **pátek 25. září 2020 bude od 16.30 hodin** konat tematické vyprávění s dílničkou z cyklu *Povídám, povídám pohádku* tentokrát podle knihy **Gerda – příběh velryby**.

V *Týdnu knihoven* se bude na pobočce v Poštorné konat v **pátek 9. října od 18.30 hodin** oblíbené spaní v knihovně – *Noc s Andersemem*, tentokrát na téma **Kouzelný svět Harryho Pottera**. (jč)

Obraz Podluží nově zrestaurován

Bohatě zdobený, temperou malovaný obraz akademického malíře Rudolfa Gajdoše z roku 1948 se dočkal restaurování. Provedl je jeho vnuk, výtvarník Pavel Doležal. Téměř tříměsíční práce, kterou hradila břeclavská radnice, se zdařila na výbornou. Umělci se podařilo docílit původní barevnosti a živosti odstínů, malba se také ocitla v novém rámu. Obraz opět zdobí koncertní sál břeclavské ZUŠ.

Umělecké dílo bylo velmi špinavé a tempera silně zašlá. Obraz nebyl nikdy restaurován, a tak bylo nutné zpevnit plátno a perforované části podlepit. Následně Doležal obraz mechanicky vyčistil pomocí chlebové střídky, což je starý, velmi osvědčený postup. Poté proběhlo mokré čištění metodou „odtupování“. Výtvarník také barevně doplnil všechna poškozená místa a obraz zafixoval lakem na temperu a zalkonzervoval. Jelikož původní rám nebylo možné restaurovat, zvolil



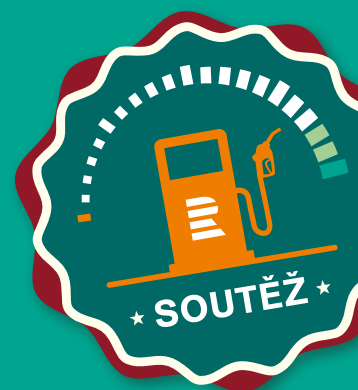
Doležal nový minimalistický rám v modré barvě, připomínající slovácká žudra.

Obraz o rozměrech 240 x 180 cm od jara visí na původním místě. Nyní je patrné celkové prosvětlení a živost barev, které ve spojení s novým rámem působí velmi svěže a mladě. Doležalovi v práci pomohla znalost dědova malířského rukopisu a jeho osobité techniky. Přispěl tak k zachování jeho dědictví a také důležitého svědectví o folklórním bohatství našeho kraje. (via)

NATANKUJTE ZADARMO

s Českým rozhlasem Brno

Po celé září vyhrávejte v našem
vysílání poukázky na pohonné hmoty
v hodnotě 1 000 Kč!



Břeclav 106.5 FM | 93.6 FM | R-BRNO

REZIDENCE BŘETISLAVOVA

Komfortní bydlení v Břeclavi

- ◆ byty 1+kk a 2+kk
- ◆ cena od 1.399.000 Kč
- ◆ vysoký standard vybavení
/klima, vinyl, sanita, výtah/
- ◆ nízké provozní náklady
- ◆ kryté parkovací stání
- ◆ komerční prostory
- ◆ rezidenční zahrada
- ◆ investiční příležitost 7%
- ◆ dokončení 12/2020



Krone develop s.r.o.

SCHMIDT
REALITY 733 532 845

www.schmidt-reality.cz

Deset let od založení HC Lvi Břeclav

Na podzim roku 2010 se pomalu začala formovat nová éra břevlavského mládežnického hokeje. O vznik HC Lvi Břeclav, jehož sportovním zaměřením byly speciálně děti a mládež, se zasloužila širší pracovní skupina z řad rodičů a trenérů ledního hokeje.

Klíčovou úlohu a hlavní zodpovědnost na sebe však v roli předsedy klubu vzal Jaroslav Raclavský. Jeho osoba zaručovala politickou nezávislost, kompetentnost, odbornost, zodpovědnost a podporu ze strany představitelů města Břeclav. Raclavský, kterému v nelehké počáteční situaci velmi významně pomáhal jeho otec, Jaroslav Raclavský st., si kolem sebe vybudoval skupinu tvořenou rodiči a trenéry. V rámci občanského sdružení byl ustanoven výkonný výbor a kontrolní komise. Zásadním úkolem bylo udržet stávající

hráče v klubu, stabilizovat ekonomickou kondici klubu a dát možnost hrát hokeji dětem ze sociálně znevýhodněného prostředí. Trénování mládeže se tzv. „po práci“ věnovali zkušení břevlavští trenéři, kteří pomohli svým přístupem klub nastartovat. Zkvalitnil se nábor do hokejové přípravy a navázala se také intenzivní spolupráce s mateřskými školami z Břeclavi a blízkého okolí. Hráče nejmladších kategorií, kteří navštěvovali ZŠ Kupkova a Slovácká, vyzvedávali trenéři ve škole, aby stihali první odpolední tréninky.

Vytvořilo se tak optimální sportovní technické zázemí. Investovalo se do bezpečnosti hráčů pořízením hokejové výstroje a výzbroje. Především hráči tehdejších



mladších kategorií naznačovali, že by právě na nich klub mohl dlouhodobě vybudovat svoji sportovní kvalitu. Mezi vánočními svátky se pokračovalo v organizaci žákovských turnajů „O pohár starosty města Břeclavi“, které jsou v hokejové obci dlouhodobě oblíbené a vyhlášené.

První sezóna pod vedením nově vzniklého HC Lvi Břeclav o.s. v roce 2011/2012 byla úspěšně odehrána ve všech mládežnických hokejových kategoriích. Klub se v ní zúčastnil šesti tuzemských soutěží a také jedné zahraniční. V následujících sezónách s přibývajícím hráčskou základnou rostl počet kategorií a soutěží, kterých se klub účastnil. Za zmínku stojí tři roky odehrané v Rakouské soutěži Erste Bank Young Star v kategorii U16 a jeden ročník v kategorii U18. Od sezóny 2016/2017 se součástí HC Lvi Břeclav z.s. stala i kategorie dospělých břevlavských hokejistů – „A“ team. Následně se od roku 2018 připojila i kategorie dospělých břevlavských hokejistek – „A“ team ženy.

Současný sportovní směr klubu HC Lvi Břeclav z.s. již zdaleka netkví pouze v hokejové přípravě na ledě. Hráči jsou všestranně sportovně rozvíjeni. Do sportovní přípravy

byl zařazen inline hokej, plavání, sportovní hry, atletika a gymnastika. Hráči i hráčky chodí na pravidelné vyšetření klidového EKG, starší potom také zátěžového EKG. Všichni mají také možnost podstoupit komplexní fyzioterapeutické vyšetření. Práce se sportovně talentovanou mládeží přinesla dvojnásobný nárůst mužské základny, rozvoj trenérského kolektivu, sportovní úspěchy a také udržitelnost. Ta spočívá v situaci, kdy se aktivní hráči „A“ teamu stávají trenéry, předávají zkušenosti mladším a vracejí tím to, co do nich klub v minulosti investoval.

Toto vše bylo a je dobrým základem do dalšího desetiletí činnosti hokejového klubu HC Lvi Břeclav z.s., kdy od hokejové sezony 2020/2021 se mohou obsadit a obsazují všechny hokejové kategorie ČSLH a to od přípravy až po kategorie mužů a žen.

Inadále bude zapotřebí, tak jak ve všech sportech, podpora rodičů a města Břeclav, ČSLH, ČUS, Jihomoravského kraje, MŠMT ČR i sponzorů. (HC Lvi Břeclav)



RACIO BĚH KOLEM DYJE

NOVĚ 10. 10. 2020 NOVĚ

2020 | 9.30

RACIO, s.r.o. Národních hrdinů 3146/22B zve na
Den otevřených dveří u příležitosti 30.výročí založení firmy
10. 10. 2020 od 10:00 do 13:00hod

Přijďte se podívat jak se vyrábí celozrné chlebičky. Svou účast nahlaste do 1.10. na reid@racio.cz nebo na tel. 725 604 601. Z důvodu bezpečnosti vhodné až pro děti od 7 let, účast dětí pouze v doprovodu rodičů. Omezený počet zájemců můžeme provést i na základě domluvy v den prohlídky na recepci.
 Program: krátká prezentace, prohlídka výroby, zábavné okénko pro děti a možnost podívat se z výhlídky na Břeclav – jedinečný zážitek

<p>START 11.30</p> <p>5 000m ŽENY /2002 a STARŠÍ/ MLUŽI /2002 a STARŠÍ/</p> <p>START 09.30</p> <p>1 500m STARŠÍ ŽÁCI /2005-2006/ DOROSTENCI /2003-2004/</p> <p>START 09.40-09.50</p> <p>1 000m STARŠÍ ŽÁKYNĚ /2005-2006/ DOROSTĚNKY /2003-2004/ MLADŠÍ ŽÁCI /2007-2008/</p>	<p>START 10.00-10.30</p> <p>500m MLADŠÍ ŽÁKYNĚ /2007-2008/ PŘÍPRAVKA CHLAPCI /2009-2010/ PŘÍPRAVKA DÍVKY /2009-2010/ MLADŠÍ PŘÍPRAVKA CHLAPCI /2011-2012/</p> <p>START 10.40-11.00</p> <p>200m MLADŠÍ PŘÍPRAVKA DÍVKY /2011-2012/ MLADŠÍ CHLAPCI /2013-2014/ MLADŠÍ DÍVKY /2013-2014/</p> <p>START 11.10-11.20</p> <p>100m NEJMLADŠÍ CHLAPCI /2015 a MLADŠÍ/ NEJMLADŠÍ DÍVKY /2015 a MLADŠÍ/</p>
---	--

Startovné: 50 Kč běh na 5 km, ostatní kategorie ZDARMA










OPRAVUJEME ŽALUZIE

TEL: 739 029 037

- utržený silon
- přetrhnutý řetízek
- nové žaluzie
- síta proti hmyzu


AZEL COMPANY S.R.O. | WWW.AZEL.CZ

Chceš hrát florbal? Chceš najít nové kamarády a patřit do týmu? Chceš si užít spousty zábavy? Neváhej a přidej se k nám.



SOKOL BŘECLAV

pořádá celoroční nábor do florbalového oddílu pro chlapce i dívky do všech věkových kategorií. Ještě jsi florbal nehrál? Chceš si to zkusit? Přijď na náš trénink, rádi tě uvidíme. Hokejku nebo brankářskou výstroj ti zapůjčíme. Více informací vám podá Drahoslav Vrzal, e-mail: vrzal.drahoslav@seznam.cz, mobil: 603 781 950.



SOUKROMÁ PSYCHOTERAPEUTICKÁ PRAXE V HODONÍNĚ

Partnerské, rodinné problémy, obtíže v komunikaci, v zaměstnání. Deprese, úzkostné stavy, nízké sebevědomí, sebepoznání, osobnostní růst a další témata

Mgr. Soňa Kupcová

tel. 773 756 531 www.psycholog-kupcova.cz

Břeclavský Slovan slavil 100 let



Skupina nadšenců kolem Slovanu, na kterém s fotbalem začínala spousta Břeclavanů, pojala oslavy ve velkém. Součástí akce na hřištích Slovanu byl bohatý doprovodný program pro děti. Lákadlem se staly zápasy legend Slovanu, Tatranu a Lokomotivy do 40 a nad 40 let. Nechyběla zvučná jména jako Malár a Rabušic. Překvapením na soupisce byl bývalý

reprezentant a vítěz Ligy mistrů Vladimír Šmicer. Před posledním zápasem legend Tatranu Poštorná a Slovanu Břeclav nad 40 let ocenil předseda MSK Břeclav Alexandr Hrabal spolu s břeclavskými místostarosty Richardem Zemánkem a Jakubem Matuškou významné hráče a funkcionáře, kteří se významně zapsali do historie Slovanu. (dav, juh)



Břeclavská osmiveslice na regatě vítězná



Ani letos nepřišli fanoušci o populární závody na Dyji. Na Břeclavské regatě se během dvou dnů vystřídaly stovky závodníků. Tradičně úspěšné byly domácí posádky. Vrcholem regaty se stal nedělní závod osmiveslic O pohár města Břeclavi. Z rukou břeclavského místostarosty Richarda Zemánka nakonec medaile za prvenství právem přebírali členové břeclavské posádky, která byla o poznání rychlejší než soupeř. V jízdě O pohár města Břeclavi přitom nechybělo drama, když se krátce po startu lodě srazily a závod se musel opakovat. (dav)

2. ročník charitativního běžeckého závodu na 6 a 12 km

Hájenka RUN

sobota 17.10.2020 start 13:00

Lanové centrum **HÁJENKA** Břeclav-Poštorná

Výtěžek ze startovného půjde na dobročinné účely.

Startovné: 150 Kč

Registrace: www.atletikavv.cz/mimo-drahu/hajenka-run nebo přímo na místě

KDYŽ BANKA ŘEKNE NE

NEBANKOVNÍ úvěry a hypotéky

Sady 28. října 17, BŘECLAV 690 02
Mobil: +420 608 887 392, www.galfin.cz

ZASKLENÍ LODŽIÍ
www.vnsklo.webnode.cz

PLASTOVÉ PLOTY
www.plastploty.webnode.cz

Vladimír Nečasný
Tel: 605 933 956
e-mail: vnsklo@seznam.cz

SERVIS
 počítačů,
 notebooků,
 tiskáren,
 tabletů, ...

MELS s.r.o., Lednická 68, BŘECLAV - Ch.N.Ves
www.mels.cz, tel. 515 553 553, 605 888 787

madoil®

www.madoil.cz

f /madoilsro



DRŽITEL CERTIFIKÁTŮ
ISO 9001:2015 a ISO 14001:2015

OLEJE, MAZIVA & AUTOSERVIS

S MOŽNOSTÍ SE OBJEDNAT ONLINE

www.madoil-servis.cz

Sovadinova, Břeclav

VOLEJTE ZDARMA: 800 213 214

VYUŽIJTE LETNÍ SLEVY NA MÍRU VAŠEMU BYDLENÍ

VÝHODNĚ!
S JARNÍ SLEVOU

V RÁMCI OSLAV VÝROČÍ 25 LET POŘÍDÍTE OKNA
A DVEŘE PRAMOS ZA VÝHODNĚJŠÍ CENY

POPTEJTE JIŽ DNES, AKCE PLATÍ DO 30. 9. 2020

25
LET

Okna, dveře, fasády, PVC, hliník. Dále dodáváme garážová vrata KRUŽÍK
v ceně od 19.990 Kč včetně dopravy, montáže a DPH

PRAMOS, pobočka Břeclav, Lidická 50, tel: 519 374 444
mobil: 777 035 925, e-mail: breclav@pramos.cz

 **PRAMOS®**