



Potřebná vláha pro lužní lesy

V dubnu si Břeclavané mohli všimnout zvýšené hladiny řeky Dyje. Zvláště patrné to bylo na odlehčovacím rameni mezi Poštornou a Břeclaví, kde se řeka mohutně rozlila z úzkého koryta do celého prostoru mezi hrázi. Na regulovaném odtoku z Novomlýnských nádrží po vydatných dubnových deštích se

dohodlo Povodí Moravy s Lesy ČR.

Zvýšený průtok znamenal rovněž záplavy v lužních lesích okolo Břeclavi. Právě voda ze záplav je totiž pro lužní lesy životně důležitá. Už několik týdnů před regulovaným odtokem se dostalo vláhy také lužním lesům

v oblasti Kančí obory. Zvýšený odtok zároveň propláchl i koryto Dyje, což ocení zejména rybáři.

V době zvýšeného průtoku a záplav byl zejména z bezpečnostních důvodů zakázán vstup do obory Soutok, v současné době je už ale povolen vstup do lesa

od Břeclavi na zámeček Pohansko po zpevněné lesní cestě. Vstup do lesních porostů a na lesní cesty v okolí této trasy stejně jako vstup do dalších prostor obory je do 15. května zakázán.

(dav, foto Vladimír Šálek)



Břeclav čekají stamilionové investice

Rekonstrukce městského koupaliště a bazénu, rekonstrukce Domova seniorů a výstavba hřiště u Základní školy Na Valtické. To jsou tři projekty, o jejichž uskutečnění rozhodli břeclavští zastupitelé. Bez externího financování je město nezrealizuje, zastupitelé proto schválili přijetí úvěru ve výši 700 milionů korun.

„Tyto tři akce jsou připravené a ihned po schválení úvěru můžeme začít soutěžit dodavatele. Víme, že doba je složitá, ale u všech tří areálů platí, že jsou na hranici životnosti a nemůžeme čekat, až dojde na nejhorší. Úrok sice není jako dřív, ale 4,17 procenta je velmi slušné, i vzhledem k očekávané inflaci. Břeclav takový úvěr zvládne, stejně jako podobné půjčky zvládla v minulosti při podobných větších akcích. Jde o investice jak pro nejmladší, rodiny, tak i starší občany našeho města,“ komentuje přijetí úvěru vedení města.

Město bude chtít pro na: jeho financování všech tří akcí maximálně využít také veškeré dotační možnosti.

S dotací už se počítá u **Domova pro seniory**, na kterou ministerstvo práce a sociálních věcí již poslalo 61 milionů. Rekonstrukce lůžkové části v Pavilonu A a přístavba evakuačního výtahu by měla dohromady vyjít na 184 milionů korun včetně DPH.

„Areál domova seniorů pochází ze 70. let minulého století. Čas nás dohnal. Budova zchátrala, dnes nám kolabují všechny sítě včetně stupaček. Řešíme to za provozu, ale není to dlouhodobě udržitelné. V objektu nejsou vyhovující evakuační cesty, chybí

elektrická požární signalizace a evakuační výtah, což neodpovídá současným platným předpisům o požární ochraně,“ vysvětluje ředitel Domova pro seniory David Malinkovič nutnost oprav. Jak upřesnil, výrazně se také za dobu existence domova změnila jeho klientela. Dnes je řada klientů imobilních. Rekonstrukce jim přinese větší komfort mimo jiné díky rozšířeným vstupům do pokojů i modernímu sociálnímu zázemí. Práce by měly skončit v listopadu příštího roku.

Uzavře se tak další část rekonstrukce, která již v minulých letech zahrnovala také výstavbu nové provozní budovy a rekonstrukci stravovací části pro zařízení, které je čtvrtým největším poskytovatelem sociálních služeb v Jihomoravském kraji.

Rozpočet na opravu **krytého bazénu a letního koupaliště** činí 598 milionů korun s DPH. Krytý bazén i letní koupaliště v Břeclavi jsou na kritické hranici životnosti. Koupaliště bylo postaveno v 60. letech minulého století, stejně stará je tedy i technologie, která rychle dosluhuje. Obdobně je na tom krytý bazén z roku 1994, budova má zároveň velké energetické ztráty.

O dotaci chce město usilovat u Národní sportovní agentury a také prostřednictvím dotačních programů na cestovní ruch, životní prostředí a energetiku. Celkově může takto získat až 130 milionů korun.

Modernizace koupaliště počítá s nerezovými vanami bazénů a moderními a úspornými technologiemi, které zajistí areálu časově energetickou soběstač-

nost. Projekt počítá ale i s rozšířením o rekreační bazén, vnitřní tobogán a také wellness část. Břeclavské koupaliště by se tak mělo stát nejmodernějším v kraji.

„Díky rekreačnímu bazénu s vnitřním tobogánem pokryjeme potřeby návštěvníků, kteří si nyní nemohou jít s dětmi odpoledne zaplavat, protože krytý bazén majoritně využívají sportovní spolky. Druhou přidanou hodnotou je wellness v patře. Na základě zkušeností z bazénů podobné velikosti jsme přesvědčeni, že bude určitě využíváno a má ekonomickou návratnost,“ míní ředitel organizace Tereza Radek Hrdina. Jak říká, náznakem budoucího zájmu je i dnes existující saunové centrum, kde dnes musí zákazníci z kapacitních důvodů odmítat.

Školní hřiště při základní škole Na Valtické, které by mělo nahradit dnešní již naprosto nevyhovující sportoviště, počítá s investicí ve výši 57 milionů korun včetně DPH. Dotace v rámci IROP, o kterou město usiluje, by mohla činit necelých sedm milionů.

„Už před patnácti lety byl vypracován projekt na rekonstrukci hřiště, na kterou však dosud nedošlo. Hřiště je tedy ve stejném

stavu, v jakém bylo v roce 1984, kdy se škola otevřela. Tartan běžeckého oválu je děravý, jsou v něm praskliny a vybouleniny. Rovněž travnaté hřiště je nerovné. Abychom se vyhnuli úrazům, učitelé ho raději nevyužívají. Chybí herní prvky, takže ani děti v družině si nemají kde hrát. Zasloužíme si hřiště odpovídající 21. století,“ shrnula ředitelka ZŠ Na Valtické Ivana Hemalová.

Nové hřiště má sloužit jak škole, tak obyvatelům největšího břeclavského sídliště. Hřiště bude po skončení výuky přístupné veřejnosti a bude doplněno o nové volnočasové prvky a poměrně velké množství zeleně. Bude sloužit také pro výcvik dobrovolných hasičů, jeho součástí bude například i hasičská tréninková věž.

Po odečtení případných dotací a snížené sazby DPH je částka k financování 633 milionů korun. Limit úvěru bude činit 700 milionů a Břeclav ho bude splácet následujících dvacet let. Úroková sazba činí 4,17 procent. Ani přijetí úvěru ovšem neznamená stopku pro jiné investiční akce. Rozpočet města stále počítá s částkou ve výši 70 – 75 milionů korun, kterou může Břeclav každoročně do investiční výstavby vynaložit.

(sol)



Nesouhlasíme se zrušením pošty v Charvátské Nové Vsi



Vážený občané Břeclavi, jak jste všichni zaznamenali v médiích, vláda ČR rozhodla o zrušení tří stovek pošt ve městech, kde je více než jedna pobočka. Týká se to bohužel také poštovních poboček v centru Břeclavi na ulici U Tržiště a na Lednické ulici v Charvátské Nové Vsi, které se mají k 30. červnu zavřít. Žádný prostor k diskusi nebo debatě s vedením měst před zrušením pošt přitom vláda neposkytla. Česká vláda zkrátka starosty a obyvatele měst postavila před hotovou věc bez možnosti vyjednat podmínky pro zachování konkrétní pošty.

Důvody a kritéria, dle kterých o uzavření právě těchto pošt rozhodli, přijeli do Břeclavi osobně vysvětlit zástupci České pošty. Podle nich klesají transakce na pobočkách pošty a klientela se přesouvá do digitálního prostředí a k alternativním službám, jako je Balíkovna a výdejní boxy.

Pošta v centru města, která obsluhuje hlavně okolní úřady, s rozšířením datových stránek podle analýzy státního podniku ztrácí opodstatnění. Klientela by se podle informací České pošty měla přesunout na hlavní poštu u nádraží, aniž by došlo k prodloužení čekací doby či doby, po kterou jsou jednotliví klienti obsluhováni.

Pobočka v Charvátské Nové Vsi je zase podle státního podniku málo využívaná. Právě do Poštorné by se podle představ České pošty měla klientela z Charvátské přesunout. Stovky lidí, kteří každý měsíc pobočku ČP v Charvátské Nové Vsi navštíví, a to zdaleka nejen seniorského věku, to tak budou mít na nejbližší pobočku dva a půl kilometru.



Břeclavská radnice se s plánem České pošty nesmířila. Usilovala o co nejšířší zachování poštovních služeb pro občany města. Zejména se jedná o klienty pobočky v Charvátské Nové Vsi, kterou využívá také řada hůře pohyblivých seniorů.

Město přišlo s kompromisní variantou, kterou je přeměna stávající pobočky v objektu města na Poštu Partner. Tu by mohla provozovat knihovna sídlící v téže budově a Česká pošta by na ni přispívala podobně, jako to dělá již pět let na pobočce ve Staré Břeclavi. To však státní podnik odmítá a nabízí městu pouze kompletní převzetí pobočky bez finanční podpory – tedy model Pošta Partner Plus. Na posledním jednání 27. 4. u hejtmána Jihomoravského kraje přišla Česká pošta s novým návrhem úpravy modelu Pošta partner plus pro město s výhodnějšími podmínkami. Po obdržení nabídky ji vyhodnotíme a rozhodneme se, jestli ji budeme schopni ze strany města akceptovat.

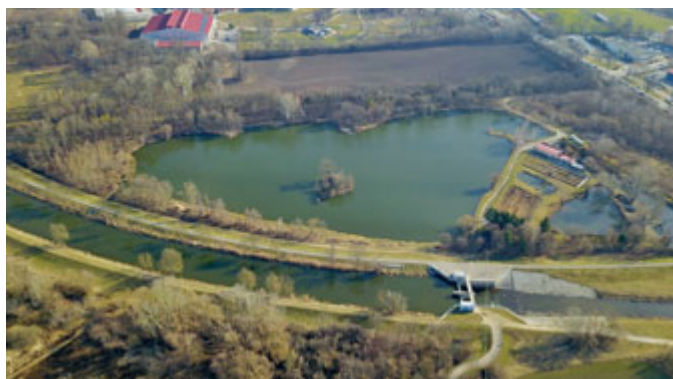
Přesto řešíme i další možnosti, jak poštovní služby alespoň částečně nahradit. V úvahách je například umístění v Charvátské Nové Vsi dalších zásilkových boxů, ve kterých je možné vyvednout, ale také podat balíky.

Seniorům, kteří si na poštu chodí pro důchod, doporučujeme využít možnosti doručení důchodu domů poštovním doručovatelkou. Tato možnost je však podmíněna zřízením účtu u ČSOB Poštovní spořitelny, což se dá vyřídit na kterékoliv poštovní pobočce – do konce června tedy i v Charvátské Nové Vsi např. za pomoci rodinných příslušníků.

Hůře pohyblivým občanům nabízí město Břeclav možnost využití MHD. Ta je pro seniory zdarma. Využít lze i Senior taxi, které je dopraví na pobočku pošty, na kterou potřebují. Cena jedné jízdy je stanovena na 20 Kč, objednat ji lze na telefonním čísle 734 695 760. Podmínkou je platný průkaz Senior taxi, který lze vyřídit na Městském úřadě v Břeclavi. <https://brec-lav.eu/urad-služby-seniorske-taxi>

Závěrem krátce zmíním příspěvek pana zastupitele Jonáše v této Radnici, který mě upřímně překvapil a který podkopává snahu města o to, aby zejména lidé, pro které jsou komplikované delší cesty a přitom si nejraději vše vyřizují sami fyzicky a nikoliv elektronicky, nadále mohli využívat stěžejních služeb v místě. Takových Břeclavanů je přitom stále mnoho a není možné je opomíjet či diskriminovat ve jménu „pokroku“. Sám pan zastupitel přitom přiznává, že rušení poboček je nepopulární krok, který zhorší dostupnost služeb. Jeho srovnání s milionovým Amsterdamem už nemá vůbec smysl komentovat. Vláda pouze potvrdila, že není přístupná jakémukoliv hledání kompromisu. Rozkaz zněl zkrátka jasně... Na rozdíl od pana zastupitele jsem přesvědčen, že Břeclavané mají plné právo využívat při poštovních službách komfortu, na který byli zvyklí a komfortu, který je pro mnohé z nich prakticky nutností, a my se budeme i přes nesmlouvavé stanovisko vlády snažit udělat vše, co je v našich možnostech, abychom alespoň část služeb zachovali či nahradili.

Bc. Svatopluk Pěček,
starosta Břeclavi



Další etapa cyklostezky

Hlavně bezpečí slibuje cyklistům cyklostezka Včelínek, která je odvádí z dopravně přetíženého průtahu městem. První kilometry spojnice z Poštorné a Charvátské Nové Vsi do centra už slouží. Na řadu přichází druhá etapa. Dnes cyklostezka, která vede z ulice Hlavní, končí u stavidla v majetku Povodí Moravy. V jeho sousedství vznikne téměř 24 metrů dlouhá a tři metry široká lávka, po které cyklisté překonají odlehčo-

vací rameno Dyje. Na ni naváže další část cyklostezky, která povede lesíkem pod rybníkem Včelín. Město bude usilovat o dotaci na její výstavbu, dojít by na ni mělo v příštím roce. Do budoucna se plánuje výstavba ještě jedné etapy, která cyklostezku povede přes Zámecké louky a v lokalitě pod zámkem ji napojí na stávající cestní síť.

(sol)



Jídelna před dokončením

Práce na nové jídelně pro studenty břeclavského gymnázia postupují. Díky společné investici města Břeclav a Jihomoravského kraje už studenti nebudou muset docházet na obědy do čtvrt hodiny vzdálené menzy střední průmyslové školy. Sloužit jim bude jídelna v prostorách bývalých lahúdek hned vedle gymnázia.

Město jako vlastník budovy už dokončuje stavební práce. Na zdi po dokončené výmalbě

bude instalovat topení a zásuvky. Teď už je na kraji coby zřizovateli gymnázia, aby prostory vybavil gastrozařízením. Na první oběd si sem studenti i kantoři zajdou s novým školním rokem v září.

Jídlo bude i nadále připravovat kuchyně Střední průmyslové školy Edvarda Beneše. Prostory vedle gymnázia budou fungovat jako výdejna.

(sol)

Zintenzivní kontroly pejskařů

Psi bez vodítka, nebo dokonce bez dozoru, větší plemena bez náhubku a trávníky plné toho, co po pejscích zůstane. Stížností na nezodpovědné chovatele přibývá, i proto břeclavští strážníci věnují tomuto tématu zvýšenou pozornost.

Na začátku dubna se na kontroly protiprávního jednání pejskařů zaměřili na sídlišti Na Valtické, kde během jediného dne zjistili hned pět přestupků!

Pro pejskaře jsou přitom nastavena jistá pravidla, která je třeba dodržovat:

- majitel má povinnost po svém psovi uklidit exkrementy
- pes musí mít čip
- psi s výškou nad 30 cm v kohoutku musí mít náhubek
- na veřejných prostranstvích, kromě daných výjimek, se musí pes pohybovat na vodítku

Častou činností strážníků je právě odchyt při venčení zaběhlých psů a jejich případný pře-

voz do útulku. Kromě poměrně vysokých finančních nákladů je s odchylem spojen i obrovský stres, který pes zažívá, ocitnuli se v cizím prostředí, navíc bez svého pána.

V Břeclavi chovatelům už pět let pomáhá informační brožura Pes ve městě Břeclav, kterou radnice vypracovala ve spolupráci s Nadací na ochranu zvířat. Publikace je zaměřena na chov psa ve městě a jeho pohyb na veřejných komunikacích a v městské zeleni, kde často vyvstává problém. A to nejen s exkrementy a jejich úklidem, ale také s neukázněným chováním některých pejskařů a jejich psů.

Brožuru, ale například i mapu s lokalitami vymezenými pro volný pohyb psů nebo obecně závazné vyhlášky týkající se psů najdete zde:

<https://breclav.eu/urad-pes-ve-meste>

(sol)



Pohodlné placení v platebním kiosku

Od posledního březnového dne je na Městském úřadě Břeclav v provozu platební kiosk, díky kterému mohou lidé pohodlně uhradit místní a správní poplatky.

Kiosk je umístěn ve třetím patře budovy C, kde sídlí matrika nebo agenda občanských průkazů a cestovních dokladů.

V tomto samoobslužném platebním terminálu si mohou lidé vybrat z šesti tematických celků. Týkají se evidence obyvatel a matriky, osobních dokladů, Czech Pointu a ověřování, oboru dopravy, registru vozidel, stavebního úřadu, živnostenského úřadu, životního prostředí a místních poplatků.

Poplatky za psa nebo odpad, za řidičský či občanský průkaz, výpis z rejstříku trestů, registraci vozidla a mnoho dalšího mohou lidé pohodlně zaplatit kartou či hotově přímo v kiosku a nemusejí přecházet přes celý areál městského úřadu na pokladnu. Údaje k platbě je tedy možné načíst z QR kódu nebo prostřednictvím variabilního symbolu. Kiosk také vrací peníze.

Platební kiosk v hodnotě 498 tisíc korun je podpořen 95% dotací. V druhém pololetí přibude ještě jeden v hlavní budově městského úřadu.

(sol)



Jak funguje veřejné osvětlení

Pro spínání veřejného osvětlení se používají dva způsoby. První způsob je časový, druhý způsob je světelný.

Časové spínání pomocí astronomických hodin vychází ze známých časů východu a západu slunce v průběhu roku v dané lokalitě. Spínání neumožňuje zohlednit místní geografické podmínky. Také není schopen brát ohled na klimatické podmínky ovlivňující venkovní světelné podmínky, jako je například bouřka, opar nebo sněžení, které mohou významně ovlivnit úroveň denního osvětlení a viditelnost při svítání nebo soumraku.

Spínání podle světelných podmínek (fotobuňky) funguje tak, že se prostřednictvím fotobuňek monitoruje úroveň denního osvětlení. Zapnutí a vypnutí veřejného osvětlení je pak vázáno na konkrétní úroveň osvětlení. U lokalit s různou hustotou zástavby se úrovně denního osvětlení v různých částech liší.

V našem městě jde o systém kombinovaný, kdy však převažuje řízení pomocí fotobuňek. Nicméně i tak dochází k řadě situací, které se občanům zdají nelogické, kdy část osvětlení již svítí a navazující ještě ne, nebo kdy jedna strana ulice svítí a protější ještě ne. Nicméně tento stav je poplatný historickému vývoji a nelze jej změnit ze dne na den.

Veřejné osvětlení v Břeclavi je v současnosti řízeno prostřednictvím 65 nezávislých spínacích bodů, každý má svůj systém řízení. Díky postupně obměně rozvaděčů zahájené v minulém roce, Technické služby realizují nový řídicí systém, který eliminuje nerovnoměrné spínání a umožňuje další úspory. Funguje již v části Poštorné a Charvátské Nové Vsi, nyní přibude na ulici Lidické. Rozvaděče budou fungovat na bázi komunikačních modulů, které se budou ovládat přímo ze sídla Technických služeb.

Vyšší úroveň řízení a větší počet funkcí veřejného osvětlení umožňují lepší ovládání, správu i údržbu veřejného osvětlení a zejména monitoring poruch, dosažení významných úspor elektrické energie i omezení rušivého světla. Naproti tomu klade větší požadavky na údržbu i na obsluhu a její odbornost.

Proč někdy svítí veřejné osvětlení přes den?

Pokud vidíte svítit veřejné osvětlení ve dne, není to chyba. Znamená to, že v daném místě řešíme poruchu a během oprav musí být síť pod proudem. Samozřejmě mohou nastat ojedinelé situace v době pracovního klidu. V současné době se při identifikaci poruch veřejného osvětlení bez spolupráce s veřejností neobejdeme.

(sol)



Pítko slouží k osvětlení

Především k osvětlení kolemjdoucích, kolemjedoucích nebo okolo běžících slouží pítko v Kančí oboře, které je po zimě od dubna opět v provozu. Už v loňském roce přitom Vodovody a kanalizace musely snížit průtok v pítku. Někteří výtečníci totiž pítko zneužívali k načerpání velkého množství vody. Zatímco výletníci nebo lidé, kteří si přijdou napustit pár litrů vody, sníženým průtokem v pítku na komfortu při napuštění bandasky nebo PET lahve nikterak

neutrčí, „velkoodběratelé“ by nyní museli plnit své nádrže dlouhé desítky minut nebo spíše hodiny, což zvyšuje pravděpodobnost, že natrefí na hlídku městské policie, která v rámci svých pravidelných kontrol zajíždí i na tuto lokalitu. Průtok pítka je snížený tak, aby v přijatelném čase pokryl potřebu osvětlení nebo natočení několika málo litrů vody (max. 2 nádoby do objemu 5 litrů na osobu).

(dav)

VALIŠ KLÍČOVÉ CENTRUM

SHOPPING CENTRUM BŘECLAV

- autoklíče s čipem
- bezpečnostní dveře, mříže, trezory...
- široký výběr zámků a vložek
- čalounění dveří, shrnovací dveře
- nouzové otevírání dveří a aut

OTEVÍRACÍ DOBA

PO - PÁ 8:30 - 12:30 13:00 - 17:00
SO 8:30 - 12:00

e-mail: zamkyvalis@seznam.cz
www.zamky-valis.cz

728 553 010

MĚSTO BŘECLAV VE SPOLUPRÁCI SE SPOLEČNOSTÍ EG.D VYHLAŠUJE
SOUTĚŽ O ZAJÍMAVÉ GRAFICKÉ NÁVRHY
NA VÝZDOBU ROZVADEČŮ
A TRAFOSTANIC VE MĚSTĚ

ZANECH SI OVOU

STOPU

... VE VEŘEJNÉM PROSTORU

NÁVRH MUSÍ ZAHRNOVAT VŠECHNY STRANY OBJEKTU.
VŽDY UVEĎTE EVIDENČNÍ ČÍSLO ROZVADEČE/TRAFOSTANICE
NEBO OZNAČTE POLOHU PŘÍSLUŠNÉHO ZAŘÍZENÍ NA MAPE.

VÝBĚRNÝ SOUTĚŽÍ BIGGOS PREZENTOVANÝ NA 18 MĚSÍCÍ

GRAFICKÉ NÁVRHY ZASÍLEJTE
NA ZDRAVEMESTO@BŘECLAV.EU
DO 30. 6. 2023

Břeclav eg.d

Přes tisíc odpovědí v anketě

1047 odpovědí se sešlo v anketě k budoucnosti areálu břeclavského koupaliště a krytého bazénu. Ten čeká v následujících letech rozsáhlá rekonstrukce.

„Prováděcí dokumentace je před dokončením a postřehy – zejména návštěvníků – jsou neocenitelné. Přes tisíc odpovědí je zatím nejvíc v historii těchto anket. Podle výsledků budeme upravovat zejména doplňkové funkce, jako je hřiště nebo wellness. Odborné věci ještě necháváme posoudit lidmi z oboru,“ uvedl místostarosta pro oblast investic Jakub Matuška.

Anketa přinesla informace o profilu návštěvníka, jeho potřebách i přáních, jak areál koupaliště rozvíjet.

„Všem, kteří se ankety zúčastnili, bych chtěl poděkovat za aktivitu. Podnětů je spousta a napsat, co by mělo být, je složitější než kritizovat,“ míní Matuška.

Z 82 % hlasujících, kteří kryté koupaliště a krytý bazén navštěvují, si nejvíce lidí (téměř třetina) jde zaplavat jednou do měsíce, 61 lidí chodí denně.

Vůbec nejčastěji tráví lidé čas na koupališti či v bazénu s rodinou, přáteli nebo partnerem. Skoro 11 procent hlasujících ale zajde na bazén i samo. Důvodem, proč sportoviště navštěvují, je pro největší podíl hlasujících zábava a relax, přes 17 procent lidí volilo kondiční plavání, následuje návštěva wellness a plavecké tréninky.

Největší konkurencí je pro břeclavské bazény koupaliště v Hodoníně. Dále pak v Pasohlávkách, Rabensburgu a Laa. Za vzor ale často dávali také plovárny v Uherském Hradišti či Olomouci.

Vůbec nejvíce vyhledávají koupání v Břeclavi lidé mezi 26 a 40 lety, převažují ženy. Více než polovina návštěvníků přijíždí k bazénu autem, zhruba na dvaceti procentech je pak kolo a chůze. Jen necelých pět procent lidí přijíždí veřejnou dopravou.

Anketa zjišťovala i míru spokojenosti se současným stavem sportoviště. Letní koupaliště hlasující nejčastěji hodnotili trojkou. Lepší známku dalo jen čtrnáct procent

lidí, horší naopak skoro 52 procent lidí. Krytý bazén si stojí o něco lépe, i tady je však nejčastější známku trojka.

To, aby město velikosti Břeclavi provozovalo krytý bazén a koupaliště, si lidé jednoznačně přejí. Pro bylo 95 procent lidí. 88 procent hlasujících vyjádřilo přání, aby město do modernizace investovalo. V budoucnu si nejvíce přejí další rekreační bazén, vnitřní tobogán, wellness, minigolf, hřiště na volejbal. Padly také návrhy na větší zastínění letního areálu, vířivky, umělé vlny, skokanskou věž či turecký bazén se střídáním teplé a studené vody.

(sol)

Příspěvky zastupitelských klubů

Zastavte pokrok

Česká pošta je důležitá instituce, která má svůj smysl i v roce 2023. Je ale třeba nahlédnout na věc s odstupem, už nežijeme v Rakousku-Uhersku, kdy byla pošta jediným komunikačním prostředkem a její přítomnost znamenala rozdíl mezi civilizací a zapadákovem. Hustá síť poboček je přežitkem, protože prostě už nejsou potřeba. Tak v doručování zásilek už není státní podnik tak nepostradatelný. Tvrdohlavé lpění na fyzických pobočkách a neochota připustit, že tento směr je neudržitelný, trvala bezmála dvacet let.

Tak dlouho se mluví o nutnosti transformace, ale v realu se balónek neustále přifukoval, až praskl, a teď se všichni diví. Máme tu metaforický Titanik, který se řítí na ledovec a je třeba konat. Zeštíhlení podniku je prvním logickým krokem a jako první jdou přes palubu fyzické pobočky. Nepopulární krok, který přirozeně zhorší dostupnost služeb, ale reálně ušetří obrovské peníze a oddálí srážku s ledovcem, tedy bankrot. Amsterdam, bezmála milionové město, nemá jedinou fyzickou pobočku pošty, na západě jsou běžné sta-

tisícová města s jedinou pobočkou. Ale v Břeclavi je životně nutné zachovat tři pobočky, když by tu reálně stačila jen hlavní pošta. Zbytek může obstarat, stejně jako za hranicemi, přesunutím služeb na franšizy.

Vedení města srdnatě bojující za zachování pobočky v Charvátské Nové Vsi, dle jejich slov za každou cenu, působí úsměvně, až směšně. Jako kdyby kotelník na potápěčím se Titaniku držel lopatu hlásaje, že lopatu za žádnou cenu potopit nenechá, protože by to

omezilo kvalitu služeb pro cestující.

Břeclaváci si zaslouží moderní Českou poštu a služby, které korespondují s tím, že je rok 2023. Trvání na standardech pošty z dob Rakouska-Uherska není cestou ke zlepšení, je to klacek pod nohy transformaci a nutného posunu vpřed, který může znamenat pokrok, jenž okolní státy udělaly už před dvaceti lety.

Vít Jonáš,
zastupitel za ODS

Bojujeme za záchranu keramické krytiny na střeše Duhovky

Budova Duhovky – tzv. Hvězdova vila – má pohnutou historii i výraznou architekturu. Tvar střechy s věžičkou a temně zelená glazovaná lichtenštejnská taška dává stavbě nezapomenutelné kouzlo. Proto informaci, že střecha má být plechová, jsem zprvu nevěřil. V té době byla čerstvě podepsána smlouva se zhotovitelem na opravu střechy plechovou krytinou a dle projektu měly původní tašky skončit v suti.

Společně s kolegy z Naší Břeclavi považují takový způsob „opravy“ za necitlivý zásah do charakteru

jedné z působivých břeclavských budov. Začali jsme společně s vedením města bojovat za záchranu tašky. To se podařilo.

Zjistili jsme ale skutečnosti, které zásadně mění pohled na celý zámeček. Udělali jsme si průzkum drobnem - máme podrobné foto i video. Atypické tašky jsou využity pouze v detailech mimo hlavní střechu a na hlavních plochách je použita jedna standardní velikost tašky. To znamená, že jde jen o složitější tvar běžné střechy, kde může být plánované podkrovní a zároveň keramická krytina.

Dominantní věžička byla opravena novými taškami asi před deseti lety a její poškození je nepatrné.

Našli jsme výrobce glazovaných tašek použitelných na střeše, který dokáže vyrobit i atypické rozměry.

Neexistuje tedy technický problém, který brání charakteru krytiny zachovat. O tom všem Naše Břeclav informovala vedení kraje, jako vlastníka budovy. Vydali jsme Prohlášení, nabídli jsme spolupráci, navrhli osobní jed-

nání. Žádali jsme o přehodnocení záměru výměny keramické krytiny za plechovou. Protože, bude-li zachován stávající charakter střechy, bude zachována i historická a architektonická hodnota objektu.

Podle informací, které mám v době psaní tohoto textu, zadavatel trvá na plechové krytině. I přesto, že se ukázalo, že neplatí argumenty, o které se opíral.

Ing. Luboš Krátký,
zastupitel za Naší Břeclav

Město Břeclav nabízí:

ZAMĚSTNÁNÍ

Aktuální pracovní příležitosti naleznete na:
<https://breclav.eu/urad/pracovni-mista>
 nebo QR



Město Břeclav nabízí ke koupi:

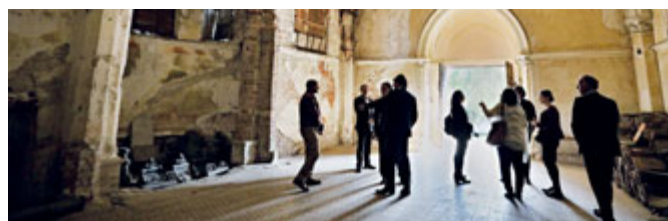
Jednotku č. 588/5 v domě sady 28. října 2 v Břeclavi, která zahrnuje byt a podíl o velikosti 857/8815 na společných částech nemovité věci, na pozemku p. č. st. 779, jehož součástí je dům č. p. 588, to vše v k. ú. Břeclav.



Jednotku č. 311/3 v domě Národních hrdinů 20 v Břeclavi, která zahrnuje byt a podíl o velikosti 119/692 na společných částech nemovité věci, na pozemku p. č. st. 526, jehož součástí je dům č. p. 311, vše v k. ú. Břeclav, a k jednotce příslušející podíly o velikosti 119/692 na pozemcích p. č. 57/7 o výměře 55 m², p. č. 61/4 o výměře 26 m², p. č. 5721/6 o výměře 17 m², p. č. 5721/7 o výměře 157 m² a p. č. 5721/8 o výměře 26 m², vše v k. ú. Břeclav, tvořící okolí bytového domu.



Veškeré informace o nabízených nemovitých věcech jsou uvedeny na úřední desce Městského úřadu Břeclav a na webových stránkách města (www.breclav.eu-Úřad-Dokumenty a informace-Úřední deska), případně lze informace získat na telefonních číslech 519 311 380 a 731 428 222 – Bc. Simona Michalovičová.



Oprava obřadní síně

V dubnu do židovské obřadní síně v Břeclavi ještě nahlédli návštěvníci, dnes už je stavba staveništěm. Město předalo budovu do rukou společnosti ARCHEON Group, která jí do konce letošního roku vrátí původní podobu z roku 1892. **Upozorňujeme, že po dobu rekonstrukce - nejméně do 31. října - bude kvůli pracím na budově uzavřen také areál židovského hřbitova.**

Na investici v hodnotě 23 milionů korun Břeclav získala jedenáctimilionovou dotaci díky společnému projektu s městem Sládkovičovo, se kterým ji pojí historie rodu Kuffnerů.

Po rekonstrukci by uvnitř obřadní síně měla vzniknout stálá expozice informující nejen

o břeclavské a slovenské větvi rodu Kuffnerů, ale například i o židovských pohřebních zvycích a rituálech i dějinách břeclavského židovského obyvatelstva. Zrekonstruovaná památka by měla sloužit také jako výstavní a koncertní prostor, který by měla využívat Základní umělecká škola Břeclav, případně břeclavské muzeum.

Vedle opravy obřadní síně a také předprostoru před ní se chystá například i virtuální prohlídka pamětihodností spojených se jménem Kuffner a odborné konference. Kromě stavební části projekt zahrnuje také vytvoření webu o historii této významné podnikatelské rodiny židovského vyznání.

(sol, foto dav)

Kvalitní internet do škol

Bezmála 25 milionů korun bez DPH investuje město do kvalitního internetového připojení v břeclavských základních školách. Díky této zásadní investici se moderního zasiťování dočkají hned čtyři školní budovy.

Město už vypsallo výběrové řízení na dodavatele. Jeho práce bude spočívat zejména ve výměně rozvodů kabeláže datové sítě ve školách, čímž dojde ke kompletnímu zasiťování učeben a kabinetů vyžadujících napojení informačních technologií, k vytvoření přípojních míst Wi-Fi systému a k optimalizaci aktivních prvků.

„Přijít do hodiny a nevědět, jestli internet zrovna pojede, nebo nepojede, je omezující pro učitele i žáky a vymyká se to standardům roku 2023,“ zdůvodňuje místostarosta pro školství Petr Vlasák nutnost investice, která školám umožní mimo jiné i používat moderní

pomůcky, jež kvůli nefunkčnímu internetu dosud ležely ladem.

Ze zásadní investice bude těžit Základní škola Na Valtické, obě budovy Základní školy Kupkova i starobřeclavská Základní škola Jana Noháče.

Město požádalo o dotaci na projekt z IROP. Oficiální stanovisko ještě nemá, vzhledem k důležitosti investice se ale rozhodlo podpořit ji případně i z vlastního rozpočtu.

Do IT technologií investuje Břeclav dlouhodobě. „Břeclav pracuje na digitalizaci agendy města. Kromě systému správy městského majetku jsme vyhlásili zakázku na zkvalitnění internetového připojení ve školách. Soutěžíme také o dotávky výpočetní techniky pro Město Břeclav, všechno elektronicky,“ komentuje místostarosta pro oblast investic Jakub Matuška.

(sol)

Sociální služby v Břeclavi

Práh jižní Morava

Už pět let sídlí v Břeclavi terénní tým organizace Práh jižní Morava, který se zaměřuje na podporu a pomoc dospělých s psychickými problémy nebo osob s první zkušeností s duševním onemocněním a také dětí od 11 let ohrožených vznikem těchto onemocnění.

„Původně jsme měli naši pomoc zacílenou na děti od patnácti let věku. Od loňského roku se cílová skupina rozšířila na děti už od 11 let. Když se u dětí příznaky podchyty včas, nerozvine se závažné duševní onemocnění,“ je přesvědčena vedoucí břeclavského terénního týmu Sabina Kaňová.

Jak se k vám klient dostane?

Spolupracujeme s obvodními lékaři, psychiatry, klinickými psychology, ale třeba i s dětskou psychiatrickou, pedagogicko-psychologickou poradnou, městským úřadem, ale třeba také školami. První kontakt s klientem tedy získáváme většinou

přes ně. Dobře rozvinutou máme také spolupráci s psychiatrickými nemocnicemi v Kroměříži, brněnských Černovicích i Psychiatrickou klinikou v Bohunicích či s dětskou psychiatrickou nemocnicí ve Velké Bíteši. Právě od nich klienti většinou dostanou kontakt na nás.

Je pro vaše klienty obtížné sebrat odvahu a obrátit se na vás?

Každý klient je jiný. Někteří jsou na to citliví hodně, jiní, zvláště pokud mají například podporující rodinu, se s tím vypořádávají lépe. Máme i klienty, kteří se nám ozvou sami, ale poslední dobou většinu kontaktů zprostředkovávají lékaři. Pak je postup opačný. Lékaři nám předají kontakt na klienta a ozýváme se mu my.

S čím lidem pomáháte?

Nabízíme podporu klientům v rámci sociální rehabilitace – například doprovod k lékařům, na úřady, při zařizování potřebných záležitostí. Po-

můžeme jim najít a udržet si smysluplnou činnost, ať už jde o práci, brigádu, volnočasové aktivity a další. Také klientům a jejich blízkým pomáháme porozumět danému onemocnění či předcházet krizi. Lidem pomáhá celá škála odborností, a to proto, že je potřeba podpořit v různých oblastech života – psycholog, externě psychiatr, dluhový poradci, psychologové. U dětí jsme například řešili, že je potřeba téma jejich onemocnění otevřít ve škole a nastavit jim individuální plány. Některé školy na nás slyší víc než na rodiče.

Prozradíte konkrétní příběh klienta, kterému jste pomohli?

V loňském roce jsme dostali kontakt z Fakultní dětské nemocnice Brno na slečnu, která byla hospitalizována se somatickými problémy. V průběhu hospitalizace se začalo jevit, že příčina může být psychického původu. Objevily se i známky sebepoškozování. Protože rodina nechtěla dívku hospitalizovat v psychiatrické nemocnici, tak se s ne-

mocnicí dohodli na oslovení terénního týmu, který zmapuje situaci a zajistí podporu rodině i dívce. Zahájili jsme intenzivní spolupráci s rodinou, dívkou i se školou. Dívka měla za první pololetí více než 200 zameškaných hodin (důvodem byly časté nemoci), obdobné to bylo i v předcházejících letech. Pracovníci týmu vyvolali jednání se školou, kde se dohodl konkrétní plán respektující požadavky školy a možnosti dívky a rodiny. Intenzivní podporou rodiny směřovanou jednak na komunikaci se školou, ale i s nezletilou, se podařilo docílit toho, že dívka absolvovala bez významnějších absencí a s dobrým prospěchem druhé pololetí a postoupila do dalšího ročníku. Po prázdninách nastoupila, bez problémů dochází do školy a projevy psychických obtíží se dále neobjevují.

Práh jižní Morava, terénní tým
Břeclav:
17. listopadu 1a, Břeclav
tel.: 734 850 545
email: breclavsko@prahjm.cz



Nekrmte nutrie

Nutrie se staly atrakcí pro děti i dospělé v mnoha městech a Břeclav není výjimkou. K mostu přes Dyji je lidé chodí nejen pozorovat, ale také krmít. Odradit je od toho má branka s pletivem nad schody k řece.

Početné kolonie nutrií se v posledních letech objevují po celé republice - na náplavkách, v městských parcích i u okrasných rybníčků. Lidé je chodí krmít zeleninou i piškoty. A přispívají tak k pohodlí a rozmnožování tohoto invazivního druhu. Zvíře, které má dobrou výživu a dobré podmínky, velice rychle pohlavně dospívá a vrhy pak mají velký počet mláďat. Pokud se přemnoží, dokážou zcela spásat příbřežní

vegetaci a rozhrabat břehy. Jejich hluboké nory mohou vést až k sesuvu půdy nebo dokonce pádu stromů.

Krmení nutrií důrazně nedoporučuje Státní veterinární správa. Nutrie mohou přenášet infekční onemocnění, jako je leptospiróza nebo salmonela. Jsou náchylné také k určitým cizopasníkům – například mohou mít svalovce. Společně s nutriemi si pro potravu od lidí mohou chodit i potkani, s čímž je spojené riziko přenosu dalších nemocí.

Respektujte, prosím, toto varování a nutrie nekrmte.

(sol, foto dav)

Přijďte s dětmi tvořit do Staré Břeclavi

Tvořivé odpoledne s Brontosaurom letos odstartuje 28. 5. od 13 hodin v areálu ZŠ Jana Noháče.

Tématem je hra + zahrada = HRA NA ZAHRADĚ

Všechna témata budou již tradičně sestavena s důrazem na udržitelnost a soběstačnost.

Návštěvníci se mohou těšit na dětské a recyklační dílny,

na výrobu vlastních bezových pišťalek, ale i na stavbu hmyzích domečků.

Nově představíme témata kompostování a vermikompostování.

Celý program a témata jednotlivých přednášek a dílen budeme zveřejňovat na stránkách facebooku: Tvořivé odpoledne. Akce proběhne pod záštitou Zdravého města Břeclav a MAS LVA.

A. D. 1430
CHÂTEAU VALTICE
Vinné sklepy Valtice, a.s.

HLEDÁ PRACOVNÍKY NA POZICE:

- ELEKTRO - ÚDRŽBAŘ
- TECHNOLOG - VEDOUcí SEKTÁRNÝ
- OBSLUHA VINNÉHO SKLEPA/PRŮVODCE
- SKLEPNÍ MANIPULANT/MANIPULANTKA

E-mail: alena.javurkova@vsvaltice.cz | Tel: +420 606 113 557
www.vsvaltice.cz/kariera

alca

Jsme vaši sousedé už 25 let!

Den otevřených dveří

20. 5. 2023 | 13.00–18.00

areál výrobních
hal Břeclav



Program

- Komentované prohlídky výrobních prostor včetně nejnovější haly E
- Interaktivní prezentace výrobků
- Hudební produkce, taneční vystoupení Activity, Slovácký krúžek Charvatčané
- Soutěž o ceny z Vinařství Obelisk
- Soutěžní aktivity pro děti i dospělé s cenou pro každého
- Občerstvení zajištěno
- Zmrzlina pro děti zdarma

www.alcadrain.cz/dod

Foto: Arthur Koff
DONE BY @BDCOM

ZAPIŠTE SI DO KALENDÁŘE A NENECHTE SI UJÍT:

27. - 29.5.2023**SLAVNOSTNÍ OTEVŘENÍ LETNÍCH LÁZNÍ V THERME LAA**

Těšte se na bohatý program, letní ceny a výtečné jídlo.

Therme Laa - Hotel & Silent Spa
Thermenplatz 3, 2136 Laa an der Thaya
+43 (0) 2522 / 84 700 700
therme@therme-laa.at

Více info:
WWW.THERME-LAA.AT

VAMED
VITALITY
WORLD

the
relaxing
way of
life

BERNARD PARTY

Značková prodejna BERNARD
v Břeclavi.

Chystáte oslavu, pořádáte party?
Nezapomeňte na pivo!

Výčepní zařízení jen za 99 Kč/víkend.



Značková prodejna BERNARD
U Nemocnice 3373/6
690 02 Břeclav

OTEVÍRACÍ DOBA
Po-Pá 8.00-12.00 12.30-18.00
So 8.00-12.00

KONTAKT
tel.: +420 725 372 938
e-mail: breclav@bernard.cz


BERNARD
Pivo

Břeclavan půjde 780 km pro dobrou věc

Břeclavský fotograf Lukáš Hrdlička pravidelně pomáhá postiženým dětem v Břeclavi a okolí. A to třeba charitativním prodejem kalendářů s motivem krajiny Lednicko-valtického areálu. Letos se rozhodl pomoci autistům. A to velmi netradičně. Chce totiž během června ujít bezmála 800 kilometrů v terénu slovenských kopců a hor. Na trase ho přitom čeká celkové převýšení přes 30 000 metrů. Lukášovu cestu budete moci sledovat na sociálních sítích. Po celou dobu cesty přitom bude aktivní charitativní sbírka, díky které bude moci na projekt centra pro autisty na Břeclavsku přispět kdokoli.

Jak vás vůbec napadla myšlenka ujít takovou porci kilometrů?

Každoročně se svými projekty snažím pomoci těm, kteří to potřebují. Přemýšlel jsem, jak tuto charitativní činnost posunout dál, jak oslovit více lidí. Napadlo mě uspořádat expedici, kterou budou lidé moci sledovat prakticky denně na sociálních sítích a která bude spojena právě s pomocí potřebným. Rozhodl jsem se proto přejít Cestu hrdinů SNP, která začíná u Dukelského průsmyku na severovýchodě Slovenska a končí u Bratislavy.

Kousek přitom zasahuje i do Česka. V průběhu cesty budu pravidelně podávat reporty z cesty na facebooku, pod odkazem Šlapeme pro Modrou vážku.

Cesta hrdinů SNP je dlouhá bezmála 800 kilometrů. Jak se na pochod připravujete?

Ano, je to velká výzva. Trasa navíc vede převážně hornatým a kopcovitým terénem a její celkové převýšení je přes 30 000 metrů. Připravuji se průběžně, s těžkým batohem na zádech mám nachozeny dlouhé stovky kilometrů na několikadenních pochodech v těžkém terénu. Cestu plánuji ujít asi za 25 dnů. Vyčerpal jsem na ni prakticky všechny dny dovolené a děkuji tímto také zaměstnavateli, že mi umožnil si ji vybrat v jednom kuse.

Jak bude fungovat propojení vaší cesty s pomocí potřebným?

Už v těchto dnech by se měla rozbíhat sbírka na crowdfundingové platformě Donio. Během své cesty budu pravidelně informovat nejen o probíhající expedici, ale právě i o sbírce, na kterou mohou lidé přispět. Aktivní bude dva měsíce a cílem je vybrat desítky tisíc na projekt centra pro osoby trpící autismem na Břeclavsku. Mimo to



budu šířit osvětu o autismu také během cesty. Věřím, že dostat do povědomí informace o autismu i probíhající sbírce pomohou také média.

Jak komplikované je naplánovat takovou cestu?

Trasa je daná. Mnohem více komplikované než plánování cesty samotné bylo naplánovat si, co s sebou. Člověk musí přemýšlet nad každou věcí. Důležitá je váha, využitelnost, efektivita. S tím souvisí i vyšší finanční náročnost celé akce. Tímto bych chtěl poděkovat všem, kteří finančně podpořili zejména vybavení, ať už to jsou solární nabíječky nebo odlehčený odolný stan do nepříznivých podmínek, spacák, karimatka a další věci. Během dlouhé cesty po slovenských horách může člověka překvapit ledacos. A kdo je připraven, není

překvapen. Mezi těmi, kteří umožnili charitativní expedici uskutečnit, je i město Břeclav, za což děkuji. S vizuálem pomohlo studio Synapse 5, velká podpora jde také přímo od spolku Modrá vážka, který pomáhá lidem s autismem. Velké díky také všem dalším, kteří se rozhodli podílet se na zajištění přípravy expedice. A obrovské díky všem, kteří se rozhodnou přispět na sbírku potřebným!

Kdy vyrazíte?

Druhého června vyjždím z Břeclavi k Dukelskému průsmyku, a ten den odpoledne mě čeká ostrý start. Na cestu bych měl vyrazit společně s dalšími dvěma nadšenci ze Slovenska. Věřím, že počasí bude stát při nás a zejména, že se po dobu mé cesty podaří vybrat pro potřebné dostatečná finanční částka. (dav)



28 m²

CHYBÍ VÁM PROSTOR PRO VAŠE VĚCI?

PLUS BOX

MÁME PRO VÁS ŘEŠENÍ!

+420 728 084 998
cankova@rsplus.cz | www.plusbox.cz



Přispět na centrum pro autisty CESTA (CEntrum STvořené Autistům) můžete na www.turl.cz/@mv-cesta nebo po načtení QR kódu



Lukášovu cestu můžete sledovat na facebookových stránkách Šlapeme pro Modrou vážku



Strategie rozvoje kultury

Zástupci spolků, organizací i institucí, které se v Břeclavi starají o kulturu, začali připravovat vůbec první strategii rozvoje kultury v Břeclavi. Dokumentem, který bude vznikat v průběhu následujících měsíců, se bude město řídit v příštích sedmi letech.

Prvním krokem k jeho vytvoření bylo společné setkání na půdě městské knihovny. Už vůbec poprvé se na jednom místě sešli lidé, kteří jsou aktivní napříč všemi žánry a oblastmi kultury – muzejníci, výtvarníci, divadelníci, zástupci folklórních kroužků i hudebních klubů a mnozí další. Společně se pokusili zanalyzovat, co kultuře v Břeclavi chybí a jakým směrem by se do budoucna měla rozvíjet. Jejich poznatky teď zpracuje řešitel-

ský tým, který je pověřen tvorbou strategie kultury. V jeho čele stojí Ondřej Chalupský, který od roku 2005 pracuje na různých pozicích v managementu v kultuře. Lidé ho znají mimo jiné jako bývalého projektového ředitele Divadla Bolka Polívky v Brně.

„Řešitelský tým strategie, který je složen ze zkušených kulturních manažerů včetně bývalé primátorky Jihlavy, nyní zpracuje sesbíraná data, připraví dotazník pro širokou veřejnost a po létě vše předloží k připomínkám odborníkům z praxe. Poté bude zastupitelstvo města strategii na dalších sedm let schvalovat,“ uvedl místostarosta pro kulturu Petr Vlasák.

(sol)



OPRAVUJEME OKNA A ŽALUZIE

TEL: 739 029 037

- utržený silon, řetízek
- nové žaluzie
- okna, které drhnou
- oprava kování

AZEL COMPANY S.R.O. | WWW.AZEL.CZ

Den dětí

Noemova archa

zakotví v neděli 4. června 2023 od 14.00 do 17.00 na nám. Svobody 14, Břeclav (BETHSEDA)

SOUTĚŽE
HRY PRO DĚTI I RODIČE
TRAMPOLÍNA
KLAUN A BALÓNKY
BALANCOVÁNÍ NA LANĚ
TÁBORÁK



JARMAREČNÍ STÁNEK U DUHY
ŽIVÁ ZVÍRÁTKA ze stáje SALMA
NAFUKOVAČÍ HRAD
MALOVÁNÍ KRÍDOU
A DALŠÍ...

Zábava s klaunem – pohybové aktivity, legrace, BESEDA - Pizza

Velká část programu se koná i v případě nepříznivého počasí!

Atrakce a hry zdarma! Ceny za soutěže a hry pro každého! Táborák od 17.00. Na opékání u táboráku přineste vlastní buřty apod. Účast dětí na atrakcích a soutěžích pouze pod dohledem a na odpovědnost zákonných zástupců.

Pořádá Českobratrská církev evangelická
za finanční podpory města Břeclav.

Retro léto

Přijďte si s námi zavzpomínat...

29. 4. - 4. 6. 2023

MUZEUM POD VODÁRNOU BŘECLAV

VÝSTAVA JE REALIZOVÁNA V NÁMCI LETOŠNÍ MUZEJNÍ NOCI BŘECLAV 90




WWW.MUZEUMBV.CZ






BOOKPARK

LITERÁRNÍ FESTIVAL

19. – 23. 6. 2023 vždy od 18 hodin
PAVILON V PARKU sady 28. října

19.6. AUTORSKÉ ČTENÍ DORY KAPRALOVÉ

20.6. AUTORSKÉ ČTENÍ PATRIKA BANGY

21.6. BĚSMICKÉ ČTENÍ TEREZY BÍNOVÉ
A RADKA ŠTĚPÁNKY

22.6. AUTORSKÉ ČTENÍ PAVLY HORÁKOVÉ

23.6. SLAM POETRY EXHIBITION
KONCERT KAPELY MY DVA TRIO



Městská knihovna Břeclav




jihomoravský kraj

Městská knihovna Břeclav informuje

Pohádkový květen pro děti na pobočkách

Na všech pobočkách knihovny bude probíhat **Pohádkový květen**, děti se mohou těšit na Pohádkovou stezku, stínové pexeso, domino, bludiště, křížovky, hádanky, roboty a další vychytávky.

Na pobočce v Poštorné se ke Dni matek budou 4. a 11. května od 13.30 do 16.30 hodin konat knihovnické dílničky, při nichž si děti můžou vyrobit srdíčka z korálků. Příspěvek na materiál činí 50 Kč. Ve Staré Břeclavi se budou dárečky pro maminky vyrábět 9. a 12. května, v Charvátské Nové Vsi 3. a 10. května, příspěvek na materiál činí 30 Kč.

Literární festival BookPark

Literární festival BookPark pořádaný břeclavskou knihovnou se vrací. Pokud už jste se nemohli dočkat dalšího ročníku stejně jako my, máme pro vás dobrou zprávu: festival letos proběhne už v červnu na tradičním místě v pavilonu břeclavského parku u nádraží.

Cílem festivalu je knihovnu ještě více přiblížit lidem a zároveň představit pavilon v parku v novém světle jako prostor pro kulturu a setkávání. Už v předstihu vám chceme představit pozvané hosty:

V **pondělí 19. června** se můžete těšit na původem brněnskou spisovatelku **Doru Kaprálovou**, která již dlouhá léta žije v Berlíně. Číst bude ukázky z nepubli-

kovaných textů, z povídkové knihy *Ostrov* a i ze své poslední knihy *Utrpení a jiné žánry*. V **úterý 20. června** vystoupí novinář, muzikant a čerstvý laureát knižní ceny **Litera Patrik Banga**, který bude číst úryvky ze svého oceněného debutu *Skutečná cesta ven*, v němž vzpomíná na nelehkou dobu dospívání v romské komunitě na pražském Žižkově v 90. letech minulého století. Letní slunovrat oslavíme ve **středu 21. června** poetickým večerem, během něhož zazní verše ze sbírek básnické manželské dvojice **Terezy Bínové a Radka Štěpánka**.

Ve **čtvrtek 22. června** bude spisovatelka **Pavla Horáková** číst ze své poslední knihy *Srdce Evropy*. V ní popisuje osudy učí-

telky Anežky, která se snaží vyrovnat ve vlastních zmatcích i ve zmatené době, a přitom přemýšlí nad sto let starými rukopisnými pamětmi moravské venkovanky Kateřiny. Obě ženy pak spojuje fascinace Vídní, svého času druhým největším českým městem.

V **pátek 23. června** festival vyvrcholí exhibicí **slam poetry**, na kterou naváže koncert ostravské folkové kapely **My Dva Trio**. Všechny akce začínají vždy večer v 18 hodin a na všechny je vstup zdarma. Občerstvení zajištěno.

Přijďte se osobně seznámit s autory současné české literatury a zeptat se na vše, co vás kolem jejich tvorby zajímá. Těšíme se na vás. (jč)

Květnové svátky a zvyky

Na večer před 1. květnem připadá Filipojakubská noc spojená s magickými úkony na ochranu úrody. V současnosti si tuto noc pojíme se zvykem „pálení čarodějnic“, který se v Čechách a na Moravě rozšířil koncem 19. století. Podle lidových pověr získávají čarodějnice právě v noci před svátkem sv. Filipa a Jakuba zvláštní sílu, shromažďují se na kopcích a křížovkách cest, uhranují lidi i dobytek. Spíše než na zapalování ohňů, se tak rituální úkony soustřeďovaly na ochranu úrody a hospodářství. Chlévy i stavení se kropily svěcenou vodou, v domácnostech nechyběly posvěcené předměty (košičky, kroupenka s vodou, křída), které se dávaly k místům, kudy mohla „zlá moc“ pronikat do domu (okna, prahy, krb). Na ochranu proti bosorkám se za okna či vrata zastřikovaly lipové větvičky.

Tuto noc využívali také mládenci pro vyjádření náklonnosti svým frajírkám, kterým zasazovali do zahrady či před dům máje. Májku si však musel chlapec dobře hlídat, aby mu ji sok v lásce nepodřezal.

Na období mezi 21. květnem a 24. červnem (v závislosti na Velikonocích) připadá slavnost Božího těla. Jedná se o zlidovělý svátek, který byl v minulosti velmi oblíbený a v mnoha farnostech se slaví do současnosti. K obřadu si lidé oblékají slavnostní oděv, mládež a děti kroj, děvčátka nosí košičky naplněné okvětními listky pivoňek, šípkových růží, a dalších květin.

Po skončení mše, vyšlo z kostela procesí v čele s družičkami, které z košiček na cestu rozhazovaly lupínky jako obětiny. Za nimi šel (pod baldachýnem neseným kro-

jovou mládeží) kněz s monstrancí, pak zpěváci s hudebníky a ostatní zúčastnění, v minulosti zejména přední sedláci, zástupci katolických spolků a řemeslnických cechů. Průvod se čtyřikrát zastavil u oltáříků, ke kterým byla cesta vyzdobena květinami a lipovými větvičkami. Oltáře průvod obcházel s prosbou Boha o úrodu a ochranu před přírodními živly.

Okna stavení, kolem nichž průvod procházel, byla zdobena obrázky svatých, svícny s rozžatými svíčkami a květinami. Ve výklencích domů či průjezdech se objevovaly bohatě zdobené oltáříky improvizované sestavené z dřevěných konstrukcí a stolů.

Po skončení slavnosti před hlavním oltářem si lidé rozebrali zelené větvičky a odnesli si je domů, aby

poskytovaly ochranu dobytku před nemocemi a uhranutím, v půdě na poli měly podpořit růst obilí. Rozsypané kvítí ženy sbíraly a věřily v jeho léčivé schopnosti. Právě na svátku Božího těla je patrné, jak v minulosti lidé propojovali církevní úkony s pověrami v magický účinek dávného symbolu života a plodnosti – zelené ratolesti, její účinek byl ještě posílený posvěcením od kněze.

Po polovině 20. století upadá mohutnost a výrazová bohatost oslav Božího těla, které se přesouvají z veřejného prostoru do areálu kostela, kde probíhají ve střídmejší formě. Přesto se v některých oblastech slavnost Božího Těla v tradičním rozměru udržela až do současnosti.

Mgr. Jana Kyšová
MMG Břeclav

**Správa
a servis IT**
Tel. +420 515 553 553
obchod@mels.cz
www.mels.cz

**ZASKLENÍ
LODŽIÍ**
www.vnsklo.webnode.cz
Vladimír Nečesaný
Tel: 605 933 956
e-mail: vnsklo@seznam.cz

Cykloterasa s občerstvením
 **Pořádání firemních
a soukromých akcí**
Možnost grilování
a zajištění rautů
Adresa: Hraniční 205 (U Fosfy),
691 41 Poštorná
Tel: +420 776 280 507

KINO KORUNA^{3D} BŘECLAV

FILM

- 4.5.** 18:00 **STRÁŽCI GALAXIE: Volume 3**
čtvrtek
Dobrodružný, USA, 2023, DAB, od 12 let, 150 min.
- 5.5.** 17:00 **ŽIVOT KOTĚTE**
pátek
Rodinný, dobr., Fr., 2023, DAB, přístupný, 83 min.
19:30 **STRÁŽCI GALAXIE: Volume 3**
Dobrodružný, USA, 2023, TIT, od 12 let, 150 min.
- 6.5.** 16:00 **STRÁŽCI GALAXIE: Volume 3**
sobota
Dobrodružný, USA, DAB, od 12 let, 150 min., 180,- Kč
19:30 **STRÁŽCI GALAXIE: Volume 3**
Dobrodružný, USA, 2023, DAB, od 12 let, 150 min.
- 7.5.** 15:00 **SUPER MARIO BROS. ve filmu**
neděle
Animovaný, komedie, USA, DAB, 2023, přístup, 92 min.
18:00 **OSTROV**
Komedie, romantický, ČR, 2023, od 12 let, 100 min.
- 11.5.** 17:00 **CHLAPEC Z NEBE** art
čtvrtek
Drama, Sr./Fr./Fin./, 2022, TIT, od 15 let, 126 min.
19:30 **VŠECHNO, VŠUDE, NAJEDNOU**
Sci-fi, fantasy, kom., USA, 2022, TIT, od 15 let, 139 min.
- 13.5.** 14:30 **MYŠKA PATIE: NA VLNÁCH DOBRODRUŽSTVÍ**
sobota
Animovaný, Francie, DAB, 2023, přístupný, 95 min.
17:00 **ŽIVOT PRO SAMOUKY**
Komedie, ČR, 2023, od 12 let, 90 min.
19:30 **STRÁŽCI GALAXIE: Volume 3**
Dobrodružný, USA, 2023, DAB, od 12 let, 150 min.
- 14.5.** 16:00 **DĚTSKÉ PÁSMO POHÁDEK**
neděle
Animovaný, ČR, přístupný, 70 min., 100,- Kč
18:00 **ŽIVOT PRO SAMOUKY**
Komedie, ČR, 2023, od 12 let, 90 min.
- 17.5.** 19:00 **ERIC CLAPTON: ACROSS 24 NIGHTS**
středa
Hudební, 2023, GB, od 12 let, 113 min., 250,- Kč
- 18.5.** 19:00 **SISU**
čtvrtek
Válečný, drama, 2022, Finsko, TIT, od 15 let, 129 min.
- ON-LINE rezervace a prodej vstupenek:
www.kinobreclav.cz
POKLADNA OTEVŘENA:
VŽDY 1 HODINU PŘED PŘEDSTAVENÍM

- 19.5.** 17:00 **SUPER MARIO BROS. ve filmu**
pátek
Animovaný, USA, DAB, 2023, přístup, 92 min.
19:30 **RYCHLE a ZBĚSILE 10**
Akční, USA, 2023, DAB, od 12 let, 129 min.

- 20.5.** 14:00 **MYŠKA PATIE:**
sobota
Animovaný, USA, DAB, 2023, přístup, 92 min.
16:30 **RYCHLE a ZBĚSILE 10**
Akční, USA, 2023, DAB, od 12 let, 129 min.
19:30 **ZNOVU SE ZAMILOVAT**
Komedie, USA, 2023, TIT, přístupný, 102 min.

- 21.5.** 15:30 **FIMFÁRUM Jana Wericha**
neděle
Loutkový, rodinný, ČR, 2002, přístupný, 98 min.
18:00 **ZNOVU SE ZAMILOVAT**
Romant., komedie, USA, 2023, TIT, přístupný, 102 min.

- 25.5.** 20:00 **MUŽ, KTERÝ STÁL V CESTĚ**
čtvrtek
Drama, hist., ČR/Ukr./Lit., 2023, DAB, od 12 let, 120 min.

- 27.5.** 14:30 **PRINCEZNA REBELKA**
sobota
Animovaný, USA, DAB, 2023, přístup, 92 min.
17:00 **MALÁ MOŘSKÁ VÍLA**
Rodinný, USA, 2023, DAB, přístupný, 134 min.
20:00 **SAINT SEIYA: RYTÍŘI ZVĚROKRUHU - POČÁTEK**
Dobrodř., akční, USA/Jap., 2023, TIT, přístupný

- 28.5.** 18:00 **ŽIVOT PRO SAMOUKY**
neděle
Komedie, ČR, 2023, od 12 let, 90 min.

- 1.6.** 17:00 **DĚTI NAGANA**
čtvrtek
Rodinný, ČR, 2023, přístupný, 98 min.
19:30 **NOC 12.**
Kriminální, drama, Fr., 2022, TIT, od 15 let, 115 min.

- 2.6.** 17:00 **SPIDER-MAN: NAPŘÍČ PARALELNÍMI SVĚTY**
pátek
Animovaný, USA, 2023, přístupný
19:30 **SAINT SEIYA: RYTÍŘI RYTÍŘI ZVĚROKRUHU - POČÁTEK**
Dobrodř., akční, USA/Jap., 2023, TIT, přístupný

- 3.6.** 14:30 **MALÁ MOŘSKÁ VÍLA**
sobota
Rodinný, USA, 2023, DAB, přístupný, 134 min.
17:00 **SPIDER-MAN: NAPŘÍČ PARALELNÍMI SVĚTY**
Animovaný, USA, 2023, přístupný

REZERVACE NA FILM KONČÍ: 1 den před filmem
NA OSTATNÍ AKCE: 5 DNŮ OD REZERVACE

KVĚTEN 2023

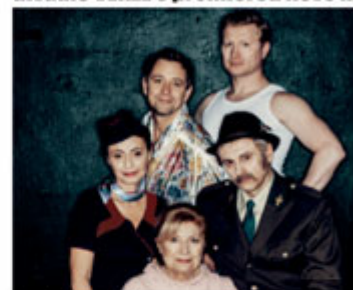
15.5. pondělí 19:00

SILNÉ REČI

nej slovenská stand-up comedy.



ojedinelý večer s **DIVADLEM a FILMEM**
26.5. pátek 19:00 **ROZPTYLENÍ - BARCAROLE**
divadlo VERZE s premiérou nové hry



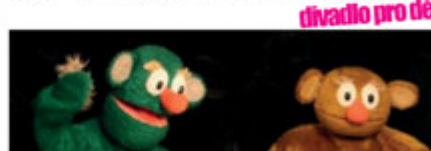
L. VLASÁKOVÁ I.CHMELA L.HAMPL V.PETERKOVÁ J.DOLANSKÝ
součástí večera je film **BARCAROLE**

5.6. pondělí 19:00

VUS ONDRÁŠ
z kraje do kraje
hudebně - taneční vystoupení



28.5. neděle 15:00 **LOUDALOVO DIVADLO NA KOUZELNÉM PALOUCKU**
divadlo pro děti



KINO KORUNA JE PROVOZOVÁNO ZA FINANČNÍ PODPORY MĚSTA BŘECLAV

DIVADELNÍ KORUNA
scéna
ABONNÉ - podzim - zima 2023

17.9. - 19.00
FANKIE A JOHNY
TEREZA KOSTKOVÁ
ALEŠ HÁMA

19.10. - 19.00
TAK JÁ LETÍM
ANNA POLÍVKOVÁ

27.10. - 19.00
KAKTUSOVÝ KVĚT
LUKÁŠ VACULÍK
ADÉLA GONDÍKOVÁ - NANA ANDRLOVÁ

14.11. - 19.00
TRINÁCT U STOLU
SIMONA STAŠOVÁ - MIROSLAV ETZLER
SIMONA POSTLEROVÁ

3.12. - 19.00
OSKAR A RŮŽOVÁ PANÍ
PAVLA TOMICOVÁ
JOSEF POLÁŠEK



PRODEJ ABONENTNÍCH VSTUPENEK: OD 31.5. - 16:00 NA POKLADNĚ KINA +++++ OD 1.6. - 9:00 - PRODEJ ON - LINE
VOLNÝ PRODEJ VSTUPENEK NA JEDNOTLIVÁ PŘEDSTAVENÍ OD 12.6.2023

Galerie 99 v květnu



V samém srdci Břeclavi se dlouhá léta skrývala zpus-tošená zámecká zahrada. Díky usil-ovné práci mnoha dobrovolníků, ob-čanskému sdru-žení Lužánek a Zámek Břeclav, srdce města toto místo znovu ožilo. Mů-

žete sem zavítat za trochou odpočinku, dozvědět se něco o historii zá-mku z ilustrací od Toy Box a těšit se můžete i na další kulturní akce. Vý-stava Antonína Vojtko Vzpomínky z cest spojená se křtem stejnojmenné knihy zahájila 2. 4. 2023 další činnost zdejší Galerie Zahrada. Neváhejte na toto kouzelné místo zajít, výstava potrvá až do konce června a těšit se můžete i na další výstavy z cyklu zaměřeného na architekturu. Na výstavu Vzpomínky z cest jsme pozvali také posluchače Českého roz-hlasu v rámci Nočního Mikrofóna 5. 4. 2023, záznam vysílání si můžete poslechnout v archivu rozhlasu.

Galerie nabízí: stálou expozici šperků ze dřeva, více než sto grafických děl, veškeré služby související s poradenstvím a výtvarným uměním, oceňování obrazů, restaurování atd.

Otevřeno: úterý až pátek od 14.00 do 17.00 hodin, případně po telefo-nické domluvě kdykoliv – 723 887 977. Galerie A. V. na ul. J. Moláka je přístupná na zazvonění nebo na telefon.

Novinky sledujte na www.vojtek-av.com nebo na Facebooku a Insta-gramu.

Aquarium WELLNESS

- Solná jeskyně
- Finská sauna
- Whirlpool
- Masáže
- Cvičení

Pavlovská 40,
Mikulov, 692 01
www.aquarium-wellness.cz
+420 602 656 201

- Prostory finské sauny, solné jeskyně, vířivky a masáže nejsou sdílené s ostatními návštěvníky. **Užijte si relaxaci v soukromí.**
- Přijímáme multisport karty do solné jeskyně a sodexo poukazy do solné jeskyně, finské sauny nebo vířivky
- Možnost pronájmu celého wellness pro Vaše akce
- Máme pro Vás zvýhodněné permanentky
- Na webových stránkách je rezervační systém nebo se objednejte na telefonním čísle (wellness je otevřeno pouze pro objednané)

Zelený internet

Zdravá síť s péčí,
kterou si zamilujete

- + prémiová péče
- + bez závazku
- + Nordic TV na 3 měsíce zdarma

nordictelecom.cz
800 80 70 60

Nordic telecom

Cena od
245 Kč

9.-10. 6.
ZÁMECKÝ AREÁL BŘECLAV

Slavnosti BŘECLAV

10. ROČNÍK

Břeclav
PIVOVAR
LEDNICE

CHINASKI • RYBIČKY 48

MIRAI • ŠKWOR • POKÁČ • HARLEJ

HORKÝŽE SLÍŽE • TRAKTOR • VYPSANÁ FIXA • KAPITÁN DEMO

TATA BOJS • ALKEHOL • TRAUTENBERK • POLEMIC • SKYLINE • ELEKTRICK MANN

slavnosti.cz

POSLEDNÍ LEVNĚJŠÍ LÍSTKY JEN DO 8. ČERVNA!

MUZEJNÍ

90tá léta

NOC

MMG
BŘECLAV

90s

17-23 hod
Park - Sady 28. října

26

KVĚTNA
2023

Taneční vystoupení **ACTIVITY DC**

WIKIHO ZÁBAVNÁ SHOW SE ŠMOULY - **ŠMOULÍ SEN**

Přednáška **GRAFITI** s Nikolou KHOMA Vavrousem

CIRKUS TROCHU JINAK - vystoupení Cvičme v rytme

90' diskotéka - DJ LUDEK BUDIN

Letní kino v parku - **DĚTI NAGANA**

PO CELOU DOBU /17:00-21:00/

Graffiti workshop s **NIKOLOU KHOMA VAVROUSEM**

MUZEJNÍ DÍLNIČKY

DEVADESÁTKOVÝ **VIZÁŽISTICKÝ KOUTEK** s LINDOU CELNAROVOU

FAMILY MARKET **FAMILY FROST** s IKONICKÝM AUTEM

POJÍZDNÝ BAR S RETRO OBČERSTVENÍM

MINIPIVOVAR NA VYHLÍDCE



www.muzeumbv.cz

mmgb
Městské
muzeum
a galerie
Břeclav

Břeclav
jihomoravský kraj

Kia Sportage.
Akční model TOP.



KIA
Movement that inspires

Úrok již
3,99 % p. a.



AGROTEC a. s.
Lidická 123, 690 02 Břeclav
Tel.: 519 327 143, www.agrotecauto.cz

Kontaktujte naše
prodejce:



Petra Leskourová
M +420 724 111 662
E leskourova@agrotec.cz



Marta Kvintová
M +420 606 726 922
E kvintova@agrotec.cz

Kombinovaná spotřeba a emise CO₂ (WLTP). Kia Sportage: 1,1–7,3 l/100 km, 25,5–166 g/km. Reprezentativní příklad financování Sportage Comfort 1,6 T-GDI GPF s financováním Kia Select: pořizovací cena 644 980 Kč vč. DPH, výše úvěru 515 984 Kč, akontace 20 % (128 996 Kč); pevná výpůjční úroková sazba 3,99 % p. a., RPSN 9,73 % p. a.; měsíční (1–47) splátka úvěru 9 345 Kč, měsíční splátka pojištění HAV 1 059 Kč, POV 335 Kč; poplatek za poskytnutí úvěru 4 515 Kč; délka úvěru 48 měsíců. Celková částka k úhrazení (jistina, úrok, hav. pojištění, pov. ručení, poplatky): 639 638 Kč, pojištění sjednáno u pojišťoven UNIQA nebo Kooperativa. Nabídka platí do 31. 5. 2023. Vyobrazení vozů je pouze ilustrativní a může obsahovat doplňkovou výbavu. Pro bližší informace navštivte www.kia.com.

FOSFA Olympiáda břeclavských škol

13.–16. 6. 2023

stadion TJ Lokomotiva Břeclav, Veslařská 2753/1a

ATLETIKA VOLEJBAL FOTBAL
STOLNÍ TENIS FLORBAL

Generální partner:

FOSFA
Life Science

Partner:

Břeclav

Rekordních 426 párů na taneční soutěži



V dubnu se v Břeclavi konal už 31. ročník mezinárodní soutěže ve sportovním tanci Břeclavská Romance. Za ty roky se na parketech v Břeclavi vystřídalo mnoho tanečních párů i rozhodčích. Dříve se tyto soutěže konaly v prostorách kulturního domu ve Staré Břeclavi, v Domě kultury Delta, v Domě školství, v Poštorné a Charvatské Nové Vsi. Letos jsme se vrátili do Sokolovny v Charvatské Nové Vsi.

Pořadatelem soutěže bylo opět Taneční studio Morava Václava Kosmáka a Český svaz tanečního sportu. Stejně jako v minulých letech byla soutěž podporována Městem Břeclav a pod záštitou starosty města. Soutěže se letos účastnilo neuvěřitelných 426 tanečních párů v kategoriích dětí, juniorů a mládeže. To je zatím rekord nejen na naší soutěži, ale i v rámci ČR. Soutěž hodnotili porotci s mezi-

národní licenci WDSF, mezi nimi byli mistři světa a Evropy, mistři ČR. Soutěž se stala prestižní v ČR, byla vypsaná pro 26 kategorií včetně nové kategorie sólo v kombinaci juniorek a juniorů. To je nová kategorie pro tanečníky a tanečnice, kteří nemají partnery. Soutěž trvala nepřetržitě 12 hodin, vedl ji zkušený moderátor a předseda JM divize ČSTS Václav Kosmák.

řadajícího Tanečního studia Morava Tony Sous a Dumitra Dimici v kategorii junior 2 E (14–15 let) a Mikuláš Pivoda s Elenou Malinkovičovou v kategorii děti 2 E (10–11 let). V kategorii solo dívek zvítězila Martina Musilová, stříbrná skončila Viktorie Mohylová a bronzovou medaili brala Natali Smolíková. Ostatní domácí tanečníci sbírali první zkušenosti.

Na stupních vítězů byli na prvních místech i zástupci po-

(vk, foto D. Korda)



Otevřeli cyklostezky

Stovky cyklistů si v dubnu daly dostaveníčko v podzámčí, aby společně otevřely Lichtenštejnské cyklostezky. Symbolický start odmávl břeclavský místostarosta Milan Klim s malým pomocníkem. Cyklisté si mohli vybrat ze tří tras krásného prostředí Lednicko-valtického

areálu a okolí. Odpoledne pod zámek patřilo sdílení zážitků z téměř letního dne stráveného v přírodě okolo Břeclavi, ale také bohaté tombole. Akce se konala pod taktovkou břeclavského muzea a Města Břeclavi.

(dav, foto L. Hrdlička)

SVK zahájil sezónu

V dubnu se v areálu Slováckého veslařského klubu uskutečnilo Otevírání sezóny. Předseda klubu Jan Krátký předal medaili Čestného člena Českého veslařského svazu udělené Václavu Pavkovičovi za jeho vynikající sportovní kariéru a celoživotní práci pro veslařský sport. Ocenění převzala jeho dcera Ludmila Vojtová, také bývalá vynikající veslařka.

Společně s paní Vojtovou odhalili veslaři pamětní tabule u stromů, které vysadili v areálu na památku osmy SVK. Ta reprezentovala na OH v Berlíně a vzpomínka tak patří třem vynikajícím veslařům – olympionikům Janu Švédovi, Václavu Pavkovičovi a Antonínu Malinkovičovi.

Poté byla pokřtěna nová čtyřka DYJE, kterou veslaři zakoupili v loňském roce s přispěním Města Břeclav, Jihomoravského kraje a společnosti GUMOTEX Coating. Kmotry se stali místostarosta Milan Klim, jednatel společ-

nosti GUMOTEX Coating František Pálka a čestní členové SVK olympionici Zdeněk Kuba a Oldřich Kruták.

Lodě, které následně vyjely na vodu, představily nové označení vesel – modrý pruh na bílém listu, který byl identifikován na historické fotografii z roku 1937.

Slovácký veslařský klub si bude v příštím roce připomínat 100. výročí svého založení. Součástí bude i prezentace historie a výroční publikace. Proto se obracíme s žádostí, zda by lidé byli ochotni poskytnout či zapůjčit fotografie, medaile či jiné historické materiály, které pomohou rozšířit klubovou databázi o historii klubu. Napište nebo zavolejte našemu archiváři (Luboš Krátký, luboskratky@gmail.com, tel. 724 190 678) nebo nás kontaktujte přes členy našeho klubu. Děkuje.

(lk, foto D. Korda)

» Ve Fosfě věříme, že nejlepší díla mohou vytvářet jen výjimeční a charakterní lidé.«

DŮVĚRA

Respekt | Úcta | Disciplína | Důvěra

KOHO HLEDÁME?

Specialista QA | **senior** |

Analytik QC s AJ | **senior** |

Specialista životního prostředí | **senior** |

42 000 – 60 000 Kč

FOSFA
Life Science

Since 1884

Umění výjimečnosti

JARO KLEPE NA OKNA A MY SNIŽUJEME CENY

Pořídte si nová okna jednoduše a bez starostí.

Nechte vstoupit do svého domova více světla, okolní přírody a prostoru. Pořídte si nová okna za nižší ceny. Rádi vám zpracujeme nabídku.

PRAMOS

Akce platí do 31. 5. 2023

PRAMOS, pobočka Břeclav

Lidická 50, tel: 519 374 444

mobil: 777 035 925

e-mail: breclav@pramos.cz

Okna, dveře, fasády, PVC, hliník. Dále dodáváme garážová vrata KRUŽÍK v ceně od 19.990 Kč včetně dopravy, montáže a DPH.

Výroba a oprava sítí proti hmyzu.