

**Vyhodnocení vlivů  
na udržitelný rozvoj území**

návrh změny č. 1  
Územního plánu Zaječí

Dle zákona o posuzování vlivů na životní prostředí č. 100/2001 Sb.,  
a dle přílohy stavebního zákona č. 183/2006 Sb.

Tišnov, listopad 2021

**Revize červen 2022**

**Objednatel:**

**Obec Zaječí**

Školní 401, 691 05 Zaječí

zastoupené: Jana Hasílková, starostka

**Seznam zpracovatelů vyhodnocení vlivu na životní prostředí SEA a VURU**

**Zodpovědný projektant:**

Ing. **Alexandr Mertl** - Ekologické inženýrství

Trstěnice č.p. 106, Trstěnice u Litomyšle 569 57

Držitel autorizace podle zákona č. 100/2001 Sb., §19 a § 24 (osvědčení MŽP ČR o odborné způsobilosti k hodnocení vlivu staveb a činností na životní prostředí č.j. 961/196/OPV/93

Prodloužené rozhodnutím MŽP ČR č.j. 51008/ENV/16 platné do 31.12.2021

**Vypracoval**

Ing. **Michal Kovář**, Ph.D. OSVČ IČO: 34 45 119

Halasova 995, Tišnov 666 03

Krajinný inženýr, autorizovaný projektant ÚSES - ČKA 03 846

Tel: **731 112 153**, E-mail: kovar.x.michal@gmail.com

## **Zpráva o vyhodnocení vlivů na udržitelný rozvoj území obsahující základní informace o výsledcích tohoto vyhodnocení následující po vyhodnocení vlivů na životní prostředí**

Vyhodnocení vlivů územního plánu na udržitelný rozvoj území (dále VVURU) je jedním z úkolů územního plánování. Vyhodnocení se zpracovává postupem podle zákona č. 183/2006 Sb., o územním plánování a stavebním řádu.

Udržitelný rozvoj území spočívá ve vyváženém vztahu územních podmínek pro příznivé životní prostředí, hospodářský rozvoj a soudržnost společenství obyvatel území (tj. příznivé sociální podmínky).

Udržitelný rozvoj území uspokojuje potřeby současné generace, aniž by ohrožoval podmínky života generací budoucích (§ 18 odst. 1 stavebního zákona). Výše uvedené skupiny podmínek udržitelného rozvoje (nejen rozvoje území) se obecně označujeme jako pilíře udržitelného rozvoje.

Vyhodnocením vlivů územního plánu na udržitelný rozvoj území se tedy rozumí vyhodnocení vlivů koncepce rozvoje území obce navržené územním plánem na vyváženost vztahu územních podmínek pro příznivé životní prostředí, pro hospodářský rozvoj a pro soudržnost společenství obyvatel území.

Účelem „vyhodnocení“ je zjištění, předpokládaného vlivu uplatňování územního plánu na vyvážený vztah územních podmínek pro příznivé životní prostředí, pro hospodářský rozvoj a pro soudržnost společenství obyvatel území.

VVURU bylo od společného jednání upraveno tak, aby obsah a struktura odpovídaly příloze 5 vyhlášky 500/2006 Sb. a příloze stavebního zákona. Závěry a návrhy opatření zůstávají s původním dokumentem shodné.

### ***Vyhodnocení vlivů územního plánu na udržitelný rozvoj je zpracováno v následujících částech:***

- A. Vyhodnocení vlivů územního plánu na životní prostředí
- ~~B. kapitola není zpracována neboť orgán ochrany přírody vyloučil významný vliv na evropsky významné lokality a ptačí oblasti.~~
- C. Vyhodnocení vlivů na skutečnosti zjištěné v územně analytických podkladech.
- D. Případné vyhodnocení vlivů na jiné skutečnosti ovlivněné navrženým řešením, avšak nepodchycené v územně analytických podkladech, například skutečnosti zjištěné v doplňujících průzkumech a rozborech.
- E. Vyhodnocení přínosu územního plánu k naplnění priorit územního plánování pro zajištění udržitelného rozvoje území obsažených v politice územního rozvoje nebo v zásadách územního rozvoje.
- F. Vyhodnocení vlivů na udržitelný rozvoj území - shrnutí.

## Obsah

<b>A. VYHODNOCENÍ VLIVŮ ÚZEMNÍHO PLÁNU NA ŽIVOTNÍ PROSTŘEDÍ (HODNOCENÍ SEA)</b> .....	<b>4</b>
1. Stručné shrnutí obsahu a hlavních cílů územně plánovací dokumentace, vztah k jiným koncepcím .....	5
2. Zhodnocení vztahu územně plánovací dokumentace k cílům ochrany životního prostředí přijatým na vnitrostátní úrovni .....	6
3. ÚDAJE O SOUČASNÉM STAVU ŽIVOTNÍHO PROSTŘEDÍ V ŘEŠENÉM ÚZEMÍ A JEHO PŘEDPOKLÁDANÉM VÝVOJI, POKUD BY NEBYL UPLATNĚN ÚZEMNÍ PLÁN .....	11
4. CHARAKTERISTIKY ŽIVOTNÍHO PROSTŘEDÍ, KTERÉ BY MOHLY BÝT UPLATNĚNÍM ÚZEMNÍHO PLÁNU VÝZNAMNĚ OVLIVNĚNY .....	18
5. SOUČASNÉ PROBLÉMY A JEVI ŽIVOTNÍHO PROSTŘEDÍ, KTERÉ BY MOHLY BÝT UPLATNĚNÍM ÚZEMNÍHO PLÁNU VÝZNAMNĚ OVLIVNĚNY, ZEJMÉNA S OHLEDEM NA ZVLÁŠTĚ CHRÁNĚNÁ ÚZEMÍ A PTAČÍ OBLASTI.....	25
6. Zhodnocení stávajících a předpokládaných vlivů navrhovaných variant územně plánovací dokumentace, včetně vlivů sekundárních, synergických, kumulativních, krátkodobých, střednědobých a dlouhodobých, trvalých a přechodných, kladných a záporných; hodnotí se vlivy na obyvatelstvo, lidské zdraví, biologickou rozmanitost, faunu, floru, půdu, horninové prostředí, vodu, ovzduší, klima, hmotné statky, kulturní dědictví včetně dědictví architektonického a archeologického a vlivy na krajinu včetně vztahů mezi uvedenými oblastmi vyhodnocení.....	27
7. Porovnání zjištěných nebo předpokládaných kladných a záporných vlivů podle jednotlivých variant řešení a jejich zhodnocení. Srozumitelný popis použitých metod vyhodnocení včetně jejich omezení.....	34
8. Popis navrhovaných opatření pro předcházení, snížení nebo kompenzaci všech zjištěných nebo předpokládaných závažných záporných vlivů na životní prostředí .....	36
9. ZHODNOCENÍ ZPŮSOBU ZAPRACOVÁNÍ VNITROSTÁTNÍCH CÍLŮ OCHRANY ŽIVOTNÍHO PROSTŘEDÍ DO ÚZEMNÍHO PLÁNU A JEJICH ZOHLEDNĚNÍ PŘI VÝBĚRU VARIANT ŘEŠENÍ.....	37
10. NÁVRH UKAZATELŮ PRO SLEDOVÁNÍ VLIVŮ ÚZEMNÍHO PLÁNU NA ŽIVOTNÍ PROSTŘEDÍ.....	40
11. Návrh požadavků na rozhodování ve vymezených plochách a koridorech z hlediska minimalizace negativních vlivů na životní prostředí. ....	41
12. Netechnické shrnutí výše uvedených údajů.....	42
<b>B. VYHODNOCENÍ ÚZEMNÍHO PLÁNU NA EVROPSKY VÝZNAMNÉ LOKALITY NEBO PTAČÍ OBLASTI, POKUD ORGÁN OCHRANY PŘÍRODY VÝZNAMNÝ VLIV NA TATO ÚZEMÍ NEVYLOUČIL.....</b>	<b>45</b>
<b>C. VYHODNOCENÍ VLIVŮ NA SKUTEČNOSTI ZJIŠTĚNÉ V ÚZEMNĚ ANALYTICKÝCH PODKLADECH.....</b>	<b>45</b>
<b>D. PŘÍPADNÉ VYHODNOCENÍ VLIVŮ NA JINÉ SKUTEČNOSTI OVLIVNĚNÉ NAVRŽENÝM ŘEŠENÍM, AVŠAK NEPODCHYCENÉ V ÚZEMNĚ ANALYTICKÝCH PODKLADECH, NAPŘÍKLAD SKUTEČNOSTI ZJIŠTĚNÉ V DOPLŇUJÍCÍCH PRŮZKUMECH A ROZBORECH.....</b>	<b>50</b>
<b>E. VYHODNOCENÍ PŘÍNOSU ÚZEMNÍHO PLÁNU K NAPLNĚNÍ PRIORITY ÚZEMNÍHO PLÁNOVÁNÍ PRO ZAJIŠTĚNÍ UDRŽITELNÉHO ROZVOJE ÚZEMÍ OBSAŽENÝCH V POLITICE ÚZEMNÍHO ROZVOJE NEBO V ZÁSADÁCH ÚZEMNÍHO ROZVOJE.....</b>	<b>51</b>
<b>F. VYHODNOCENÍ VLIVŮ NA UDRŽITELNÝ ROZVOJ ÚZEMÍ - SHRNUTÍ.....</b>	<b>62</b>

## A. Vyhodnocení vlivů územního plánu na životní prostředí (hodnocení SEA)

Dle přílohy č. 5 k vyhlášce č. 500/2006 Sb.

### ÚVOD

Strategické hodnocení vlivů na životní prostředí (SEA) je systematický proces hodnocení důsledků navrhovaných politik, plánů a programů na životní prostředí. Účelem vyhodnocení SEA je zajistit, aby se strategické cíle ochrany životního prostředí a zdraví obyvatelstva staly součástí hodnocené územně plánovací dokumentace a také součástí přípravy a tvorby její koncepce.

Vyhodnocení vlivů územně plánovací dokumentace: „Změna č. 1 Územního plánu Zaječí“ na životní prostředí (dále jen vyhodnocení) je zpracováno podle ustanovení §10i) zákona č. 100/2001 Sb., o posuzování vlivů na životní prostředí, v platném znění a ustanovení § 19 odst. 2 zákona č. 183/2006 Sb., o územním plánování a stavebním řádu (stavební zákon). Vyhodnocení je zpracováno metodou interaktivního posouzení „ex-ante“, vytvářené souběžně s konceptem posuzovaného územního plánu.

OŽP jako dotčený orgán posuzování vlivů na životní prostředí příslušný dle ust. § 22 písm. d) zákona o posuzování vlivů na životní prostředí tímto uplatnil ve stanovisku k návrhu zadání změny č. 1 územního plánu (ÚP) Zaječí (JMK 172516/2020) požadavek na vyhodnocení vlivů změny č. 1 ÚP Zaječí na životní prostředí (dále jen „vyhodnocení“).

Vyhodnocení se zaměří zejména na možné střety se zájmy ochrany přírody, na ochranu zemědělského půdního fondu a na krajinný ráz.

Požadavek byl odůvodněn: *„Návrh zadání změny č. 1 ÚP Zaječí“ může stanovit rámec pro budoucí povolení záměrů uvedených v příloze č. 1 zákona o posuzování vlivů na životní prostředí, změna územního plánu je tedy koncepcí ve smyslu ustanovení § 10a odst. 1 zákona o posuzování vlivů na životní prostředí.*

*„Návrh zadání změny č. 1 ÚP Zaječí“ obsahuje mimo jiné požadavky na rozšíření možnosti ubytování, parkování, výstavbu multifunkčního hřiště a požadavek na úpravu vymezení a specifických koncepčních podmínek pro využití ploch RV Z51 a Z52 – plochy rekreace.*

*Dotčený orgán posuzování vlivů sděluje, že souhlasné stanovisko SEA k „Návrhu územního plánu Zaječí“ vydané dne 08.11.2018 pod č. j. JMK 144470/2018 bylo podmíněno přizpůsobením zástavby ochraně místního krajinného rázu. Navržené dílčí změny č. 1.1 a 1.2 by mohly mít významný negativní vliv na krajinný ráz, neboť se nachází na pohledově exponovaném místě. Navržená změna územního plánu může mít negativní vliv na jednotlivé složky životního prostředí, zvláště na přírodu a krajinu, na zemědělský půdní fond a na krajinný ráz, proto byl uplatněn požadavek na vyhodnocení.*

Správný orgán k „Návrhu zadání změny č. 1 ÚP Zaječí“ pod č. j. JMK 166296/2020 vydal samostatně dne 04.12.2020 stanovisko podle § 45i zákona, ve kterém vyloučil významný vliv záměru na prvky soustavy Natura 2000.

## 1. STRUČNÉ SHRNTÍ OBSAHU A HLAVNÍCH CÍLŮ ÚZEMNĚ PLÁNOVACÍ DOKUMENTACE, VZTAH K JINÝM KONCEPCÍM

### Popis koncepce posuzované změny územního plánu a obsah posuzované změny ÚP

V rámci Změny č. 1 územního plánu Zaječí je na základě zadáním prověřeno a řešeno především rozšíření a výškové limity areálu Vinařství U kapličky v severozápadní části správního území a obsluha štěrkových jezer pro rekreaci v jižní části. Změna č. 1 ÚP nebyla řešena variantně. Součástí změny č. 1 ÚP bylo na základě průzkumů zástavby aktualizováno zastavěné území obce a jeho rozšířením se několik zastavitelných ploch změnilo na plochy stabilizované.

### *V rámci urbanistické kompozice dochází u zastavitelných ploch s rozdílným způsobem využití:*

- Ke stabilizaci již zastavěných ploch pro bydlení BR Z31 a smíšenou výrobu SVv Z48, Z49, Z50.
- Na stávající výrobně ubytovací areál Vinařství U kapličky v plochách smíšených výrobních - vinařství SVv je z jihozápadu vymezena zastavitelná plocha občanského vybavení OV Z1.01, která umožní další rozšíření areálu o ubytovací kapacity včetně zázemí, ubytování správce, parkování a multifunkčního sportovního hřiště do výsledného funkčního celku.
- U zastavitelných ploch OV Z1.01 a SVv Z47 jsou upřesněny požadavky na strukturu zástavby tak, aby bylo možno umístit stavby v příkrém terénu a současně nedocházelo k jejich převýšení vůči krajinnému rázu. Pomocí výškových akcentů je také řešen požadavek na členění staveb na menší celky, které by zabránily halovému efektu.
- V jižní části správního území je v lokalitě „štěrkáč“ rozšířena zastavitelná plocha rekreace – rekreace u vody RV Z 51 tak, aby pokrývala i břehy mezi jezery po těžbě štěrkopísku, které slouží především pro rybolov. Společně s plochou RV Z52 tak budou tvořit jeden celek a areál, který bude mít nově možnost realizovat objekty pro jejich obsluhu do 200 m<sup>2</sup> zastavěné plochy.
- U koeficientu zastavění ploch rekreace je vymazán znak „%“, který neodpovídá původně zamýšlenému záměru regulace.

### Výčet koncepčních dokumentací věnujících se ochraně životního prostředí a zdraví obyvatelstva relevantních k posuzované změně územního plánu

Seznam vybraných relevantních dokumentací:

- Státní program ochrany přírody a krajiny České republiky pro období 2020–2025
- Dlouhodobý program zlepšování zdravotního stavu obyvatelstva České republiky – Zdraví pro všechny v 21. století
- Státní politika životního prostředí České republiky 2030 s výhledem do 2050
- Strategie ochrany biologické rozmanitosti ČR 2016-2025

Následující kapitola 2. Zhodnocení vztahu územně plánovací dokumentace k cílům ochrany životního prostředí přijatým na vnitrostátní úrovni, obsahuje výčet dalších dokumentací se vztahem ke koncepci řešení území (doplňující určující cíle výše uvedených dokumentací) a jejich stručný popis. Tyto dokumentace a naplnění jejich relevantních požadavků pak zhodnoceno v kapitole 8. Zhodnocení způsobu zpracování vnitrostátních cílů ochrany životního prostředí (...)"

## **2. ZHODNOCENÍ VZTAHU ÚZEMNĚ PLÁNOVACÍ DOKUMENTACE K CÍLŮM OCHRANY ŽIVOTNÍHO PROSTŘEDÍ PŘIJATÝM NA VNITROSTÁTNÍ ÚROVNI**

Kapitola vyhodnocuje posuzovanou změnu ÚP vzhledem k naplňování cílů ochrany životního prostředí a zdraví obyvatelstva obsažených v národních, krajských, regionálních a komunálních koncepčních dokumentacích. Obsahem kapitoly je výčet vybraných koncepčních dokumentací se vztahem k životnímu prostředí a zdraví obyvatelstva, které obsahují relevantní požadavky (případně přímo regulativy) na charakteristiky životního prostředí a zdraví obyvatelstva, které jsou zpracovatelné či zohlednitelné v řešení vyhodnocované dokumentace.

Z dílčích cílů těchto dokumentací byly zpracovatelem SEA sestaveny tzv. **referenční cíle ochrany životního prostředí a zdraví obyvatelstva** (dále jen Referenční cíle). Jedná se o cíle, jejichž naplnění je ovlivnitelné předpokládaným uplatněním vyhodnocované dokumentace, v rámci jejího prostorového a věcného řešení.

- Referenční cíle jsou definovány na základě vybraných cílů obsažených v relevantních strategických dokumentech a formulovány způsobem, který umožňuje zhodnotit jejich vztah k posuzovanému územnímu plánu (kap. 2) a zhodnotit způsob, jakým je daný referenční cíl v řešení vyhodnocované dokumentace zohledněn (kap. 8);
- Požadavky a cíle obsažené v různých dokumentech obdobné koncepční úrovni (krajské, národní...) obvykle vzájemně interferují (např. požadavek na ochranu biodiverzity, ač je formulován různým způsobem, figuruje v cílech řady strategických dokumentací);
- Cíle dokumentací vyšších koncepčních úrovní jsou přebírány do úrovní nižších, přičemž jsou věcně zpřesňovány a účelně modifikovány právě v kontextu specifik konkrétních území;
- Při výběru referenčních cílů byly zohledňovány charakteristiky zájmového území, především z pohledu jeho potenciálu pro naplňování obecně stanovovaných cílů.

### **Popis vybraných strategických dokumentací a přehled jejich cílů**

Z koncepčních dokumentů se vztahem k životnímu prostředí a zdraví obyvatelstva jsou vybrány ty, které definují přístupy relevantní ve vztahu k charakteru zájmového území a definující požadavky zohlednitelné v územně plánovací dokumentaci. U vybraných dokumentací je stručně popsán jejich obsah a uveden výčet vybraných cílů, ze kterých je následně sestaven výčet „Vybraných referenčních cíle ochrany životního prostředí“ vzhledem k jejichž naplňování je vyhodnocovaná dokumentace posuzována.

## **Státní program ochrany přírody a krajiny České republiky pro období 2020–2025**

Státní program ochrany přírody a krajiny ČR byl přijat v červnu 1998. Aktualizovanou verzi vláda schválila 1. 4. 2020 usnesením č. 360/2020.

Státní program ochrany přírody a krajiny České republiky pro období 2020–2025 (dle definice <https://www.mzp.cz>) představuje dílčí koncepční dokument, který navazuje na Strategii ochrany biologické rozmanitosti České republiky 2016–2025 a na předchozí aktualizaci Programu z roku 2009 a zároveň reaguje na aktuální stav přírody a krajiny a potřeby jejich ochrany.

Program stanovuje dílčí cíle a opatření v oblasti ochrany a udržitelného využívání biodiverzity na území ČR. Program zohledňuje současné mezinárodní závazky, zejména Strategii EU pro oblast biodiverzity do roku 2020 a Strategický plán Úmluvy o biologické rozmanitosti (CBD) do roku 2020.

Hlavním cílem Programu je zabránit pokračujícímu celkovému úbytku biologické rozmanitosti na území České republiky a zároveň implementovat opatření a činnosti, které povedou ke zlepšení stavu biodiverzity a jejímu dlouhodobě udržitelnému využívání při maximální snaze o efektivní využití stávajících nástrojů ochrany přírody a krajiny. Vybrané navrhované cíle a opatření jsou významné také z hlediska adaptace přírody a krajiny na změny klimatu.

Program je definován na období pěti let, tj. do roku 2025, kdy by mělo dojít k revizi SOBR a rovněž Programu s cílem sjednotit budoucí koncepční dokument pro období do roku 2030.

### ***Přehled vybraných cílů Státního program ochrany přírody a krajiny ČR:***

- Udržet a zvyšovat ekologickou stabilitu krajiny – s mozaikou vzájemně propojených biologicky funkčních prvků a částí, schopných odolávat vnějším negativním vlivům včetně změn klimatu.
- Udržet a zvyšovat přírodní a estetické hodnoty krajiny.
- Zajistit udržitelné využívání krajiny jako celku především omezením zástavby krajiny, zachováním její prostupnosti a omezením další fragmentace s přednostním využitím ploch v sídelních útvarech, případně ve vazbě na ně.
- Zajistit odpovídající péči o optimalizovanou soustavu ZCHÚ a vymezený ÚSES jako o nezastupitelný základ přírodní infrastruktury krajiny, zajišťující zachování biologické rozmanitosti a fungování přírodních, pro život lidí nezbytných procesů.
- Zabezpečení ochrany půdy jako nezastupitelného a neobnovitelného přírodního zdroje, s uplatněním principů udržitelného rozvoje a s ohledem na ostatní složky životního prostředí, omezení negativního trendu snižování rozlohy kvalitní zemědělské půdy, snížení negativního působení ohrožujících činitelů na půdu, které ohrožují poskytování ekosystémových služeb půdními ekosystémy (produkční a ekologické funkce půdy).
- Trvalé zvýšení různorodosti zemědělsky obhospodařovaných ploch a přilehlých pozemků, které jsou součástí zemědělsky využívané krajiny



- Udržení dostatečně početných a tím i geneticky kvalitních populací původních planě rostoucích rostlin a volně žijících živočichů, schopných dlouhodobé samostatné existence. Minimalizace rizik zavádění nových invazních nepůvodních druhů v ČR, omezení dalšího rozšiřování již přítomných invazních nepůvodních druhů a jejich regulace a odstraňování v přírodně hodnotných územích, a to i s ohledem na probíhající a očekávané změny podnebí.

### **Dlouhodobý program zlepšování zdravotního stavu obyvatelstva České republiky – Zdraví pro všechny v 21. století**

Program představuje strukturovaný model komplexní péče společnosti o zdraví a jeho rozvoj, vypracovaný odborníky jak z medicínských oborů, tak oborů věnujících se zdravotní politice a ekonomice. Cíle programu nejsou stanoveny v absolutních ukazatelích, ale koncipovány jako zlepšení současných národních úrovní.

#### ***Přehled vybraných cílů programu Zdraví pro zlepšování zdravotního stavu obyvatelstva České republiky:***

- Na základě dostupných údajů identifikovat a vyhodnotit hlavní lokální zdravotní rizika z vody, půdy a ovzduší na území krajů ČR a stanovit priority k řešení.
- Soustavně monitorovat a vyhodnocovat ukazatele kvality ovzduší a ukazatele zdravotního stavu.
- Snižovat vliv dopravy na životní prostředí a zdraví obyvatel.
- Zlepšovat efektivitu spolupráce mezi resorty a jejich organizacemi při hodnocení zdravotních rizik a uplatňovat opatření na ochranu veřejného zdraví

### **Státní politika životního prostředí České republiky 2030 s výhledem do 2050**

Zpracování materiálu „Státní politika životního prostředí České republiky 2030 s výhledem do 2050“ (dále jen „SPŽP 2030“) vzešlo z usnesení vlády (UV) č. 1026 ze dne 23. 11. 2016, s termínem předložit ho vládě do 31. prosince 2020. Nový dokument byl schválen vládou ČR dne 11. 1. 2021. SPŽP 2030 navazuje na dlouhodobé úsilí MŽP o ochranu životního prostředí-více informací naleznete v rubrice "Historický vývoj SPŽP".

SPŽP 2030 formuluje cíle v oblasti ochrany životního prostředí v ČR, zastřešuje problematiku životního prostředí v celém jejím rozsahu a stanovuje strategické směřování do roku 2030 s výhledem do roku 2050. SPŽP zohledňuje ostatní strategické dokumenty na národní, evropské i mezinárodní úrovni, legislativní dokumenty, principy udržitelného rozvoje a výsledky Vyhodnocení SPŽP 2012-2020, stejně tak jako každoroční hodnocení Zpráv o životním prostředí ČR. Dále byly zohledněny predikce externích vlivů, jako je sociodemografický vývoj, hospodářský vývoj, globální tlaky, ale i dopady současné virové pandemie COVID-19.

#### ***Přehled vybraných cílů politiky životního prostředí České republiky:***

- Omezovat trvalý zábor zemědělské půdy a podložních hornin

- Snižovat ohrožení zemědělské a lesní půdy a hornin erozí
- Omezovat a regulovat kontaminaci a ostatní degradaci půdy a hornin způsobenou lidskou činností
- Sanovat kontaminovaná místa, včetně starých ekologických zátěží a lokalit zatížených municí, náprava ekologických škod
- Zahlazovat a předcházet následkům po hornické činnosti a těžbě nerostných surovin
- Zvýšení ekologické stability krajiny
- Obnova vodního režimu krajiny
- Omezení a zmírnění dopadů fragmentace krajiny
- Udržitelné a šetrné zemědělské a lesnické hospodaření
- Zajištění ochrany a péče o nejcennější části přírody a krajiny
- Omezení úbytku původních druhů a přírodních stanovišť
- Omezení negativního vlivu nepůvodních invazních druhů na biodiverzitu
- Zlepšení systému zeleně v sídlech a jeho struktury
- Posílení regenerace brownfields s pozitivním vlivem na kvalitu prostředí v sídlech
- Zajistit šetrné hospodaření s vodou v sídelních útvarech

### **Strategie ochrany biologické rozmanitosti ČR 2016-2025**

Aktualizace Strategie navazuje na komplexní vyhodnocení předcházejícího dokumentu z roku 2005. Hlavním cílem Strategie je zabránit pokračujícímu celkovému úbytku biologické rozmanitosti na území ČR a zároveň implementovat opatření a činnosti, které povedou ke zlepšení stavu a dlouhodobě udržitelnému využívání biodiverzity.

#### ***Přehled vybraných cílů Strategie ochrany biologické rozmanitosti***

- Revidovat systém druhové ochrany
- Sledovat a vyhodnocovat stav druhů
- Rozvíjet a podporovat speciální nástroje druhové ochrany
- Usměrnit správu státního majetku tak, aby podporovala ochranu druhů
- Omezit rozšiřování zástavby do volné krajiny
- Zlepšovat strukturu krajiny
- Zlepšovat prostupnost krajiny pro biotu

## Vybrané referenční cíle ochrany životního prostředí

Tab.: Vybrané referenční cíle ochrany životního prostředí

Složky ŽP	Referenční cíle ochrany životního prostředí
1. Ovzduší a klima	1.1 Snižování koncentrací a množství emisí znečišťujících látek do ovzduší (především z dopravy)
2. Voda	2.1 Zvýšení retence a prodloužení odtoku vody z povodí 2.2 Podpora staveb protipovodňové ochrany s důrazem na ochranu sídel a zadržení vody v krajině 2.3 Zlepšování stavu a ekologické funkce vodních útvarů
3. Půda a horninové prostředí	3.1 Omezování nových záborů ZPF
4. Biodiverzita	4.1 Posilování ekologické stability krajiny, udržení a rozvoj biodiverzity 4.2 Omezování fragmentace přírodě blízkých částí krajiny
5. Krajinný ráz, kulturní dědictví	5.1 Ochrana specifických krajinných prvků a krajinné struktury utvářející místně typický krajinný ráz 5.2 Udržování a rozvoj kulturního dědictví venkovských lokalit (respektování kulturních dominant, údržba či obnova drobné sakrální architektury apod.) 5.3 U venkovských sídel respektování venkovského charakteru zástavby (nenarušovat zachovaná jádra obcí novodobou zástavbou, zvl. tam, kde se historický charakter zástavby dosud uchoval)
6. Sídla, urbanizace	6.1 Směřování rozvoje sídel do zastavitelného území obce, příp. do prostorů v jeho přímé návaznosti 6.2 Nezvýšování dopravní zátěže v sídlech
7. Obyvatelstvo, veřejné zdraví	7.1 Zlepšování kvality života obyvatel venkovských sídel vytvářením kvalitního urbánního prostředí a jeho napojení na přírodní zázemí obce 7.2 Snižování hlukové zátěže obyvatelstva v zastavěném území
8. Doprava	8.1 Optimalizace parkovacích a odstavných ploch

### 3. ÚDAJE O SOUČASNÉM STAVU ŽIVOTNÍHO PROSTŘEDÍ V ŘEŠENÉM ÚZEMÍ A JEHO PŘEDPOKLÁDANÉM VÝVOJI, POKUD BY NEBYL UPLATNĚN ÚZEMNÍ PLÁN

Předmětem kapitoly je výčet a popis charakteristik jednotlivých složek přírodního a charakteristik životního prostředí. Tento popis je doplněn o vyhodnocení jejich možného ovlivnění posuzovanou dokumentací, přičemž u vybraných charakteristik životního prostředí je také vyhodnocen jejich předpokládaný vývoj v případě neuplatnění vyhodnocované dokumentace.

#### Základní charakteristika území

Obec Zaječí (německy Saitz) se nachází v okrese Břeclav v Jihomoravském kraji. První písemná zmínka o obci pochází z roku 1222. Žije zde přibližně 1 420 obyvatel.

Tab.: Vývoj počtu obyvatel (ČSÚ):

Rok	2010	2011	2012	2013	2014	2015	2016	2017	2018	2019	2020
Počet obyvatel	1413	1440	1450	1436	1452	1438	1440	1437	1442	1432	1424



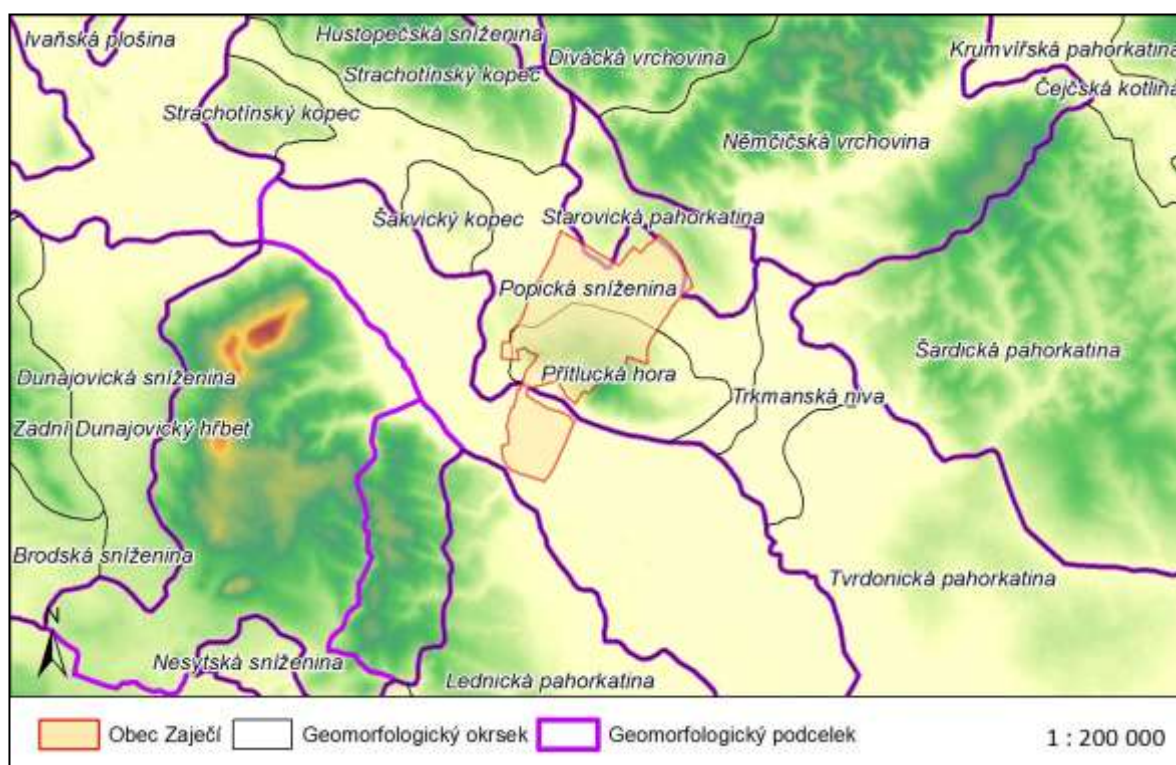
Obr.: Panoramatický letecký snímek obce Zaječí. Wikimedia Commons, Zdeněk Fiedler 2014.

#### Geomorfologické poměry

Dle geomorfologického členění reliéfu ČR (Demek J. a kol., 1987) je území členěno následně:

System:	Alpsko-Himálajský
Provincie:	XA Západopanonská pánev
Subprovincie (Soustava):	X Vídeňská pánev
Oblast:	XA Jihomoravská pánev

Celek:	XA-1 Dolnomoravský úval
Podcelek:	XA-1A-i Příkladcká hora
	XA-1A-b Popická sníženina
	XA-1B Dyjskomoravská niva



Obr.: Mapa geomorfologického členění

Z hlediska geomorfologie leží zájmové území v protáhlém cípu Západopanonské provincie, který v širším okolí obce prostupuje územím provincie Západních Karpat. Příslušným geomorfologickým celkem je Dolnomoravský úval/Dyjskosvratecký úval. Jedná se o mírně zvlněnou krajinu rozdělenou a ovlivněnou tokem Svatky. Celek Dyjskosvratecký úval tvoří rozsáhlá sníženina širšího okolí toku Dyje a jeho hlavních přítoků. Reliéf jednotky je plochý až mírně zvlněný, budovaný převážně na akumulacích kvartérních fluvialních případně eolických sedimentů. Nejvyšším bodem zájmového území je severní svah Příkladcké hory o nadmořské výšce 280 m n.m. Nejnížší místo pak leží v jižní partii území v prostoru nivy Dyje o nejnižší výšce cca 180 m n.m.

## Geologické poměry

Území leží na hranici výskytu flyšových hornin překrytých náplavovými a sprašovými pokryvy a paleogenními jílovcí a slíny na jih od toku Dyje. Pahorkatinný reliéf je tvořen pelity (1966) a slepenci (1958), ostrůvkovitě se objevují paleogenní pískovce (1895) a v širším okolí časté sprašové překryvy (16). V nivě Dyje dominují nivní sedimenty (6) s ostrůvky písků a štěrků (11). Na jižní hranici území se nachází významná geologická lokalita Opuštěný lom u Příkladcku.



V zájmovém území je Geofondem ČR evidován sesuv (dvě sousedící lokality) situovaný jižně od zástavby obce mimo lokality řešené posuzovanou změnou územního plánu.

V zájmovém území ani v jeho blízkém okolí nejsou vymezeny dobývací prostory.



Obr.: Geologická mapa území. [ČGS 2021, <http://www.geology.cz>]

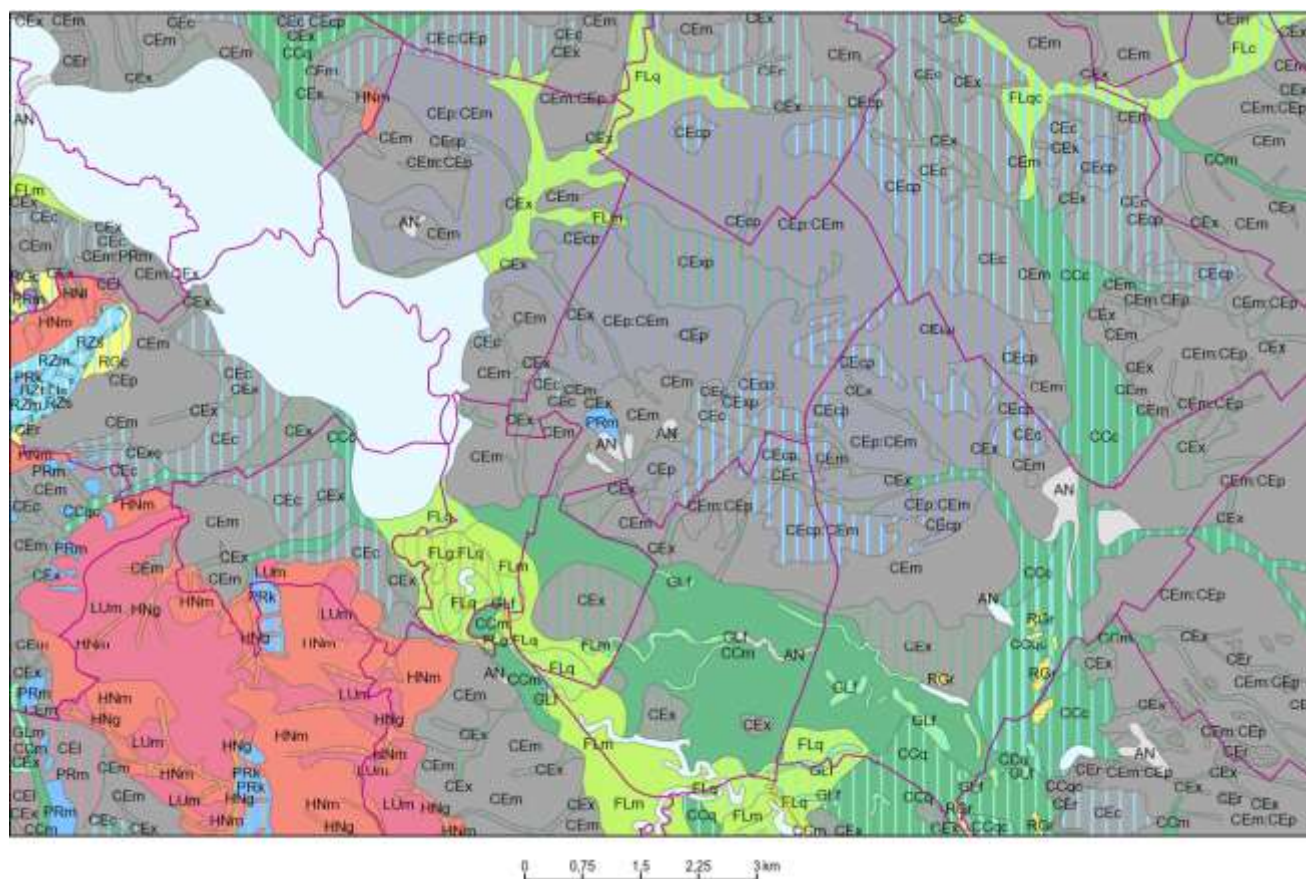
Do severního okraje území zasahuje Ložisko nevyhraněného nerostu (cihlářská surovina) a v nivě Dyje jsou vymezeny segmenty ložisek nevyhraněného nerostu štěrkopísků. Všechny ložiska se nachází mimo plochy v předmětu posuzované změny územního plánu.

### Půdní poměry

Dle půdní mapy dominují na území obce černozemě modální (CEm) a černozemně pelické (Cep) spolu s černozemí černickou pelickou (CExp). V nivě Dyje dominují černice modální (CCm) a fluvizemě modální (FLm) doprovázené černozemí černickou (CEX).

Posuzovaná změna č. 1 územního plánu Zaječí nevyvolává nové záborů zemědělského půdního fondu (ZPF). Změnou nedochází k žádným záborům pozemků určených k plnění funkce lesa (PUPFL).

Zastavěním posuzované plochy občanského vybavení určené pro rozšíření stávajícího areálu Vinařství U kapličky v ulici Vinařská (OV Z1.01.) nedojde ke ztížení obhospodařování okolních zemědělsky využívaných ploch ani k omezení jejich zpřístupnění, nebude ovlivněna stávající cestní síť zpřístupňujících zemědělských cest. Nejsou předpokládány vlivy na hydrologické poměry v území.



Obr.: Půdní mapa území. [ČGS 2021, <http://www.geology.cz>]

Zastavěním posuzované plochy rekreace (RV Z51) dojde k záboru 46 m<sup>2</sup> orné půdy I. třídy. Jedná se o zbytkový prostor mezi vytěženými prostory štěrkopísku sloužícímu jako komunikace. Plocha umožní propojení pozemků areálu pro rybolov v lokalitě „štěrkáč“ a vybudování objektů pro jeho obsluhu a zázemí.

Zastavěním nedojde ke ztížení obhospodařování okolních zemědělsky využívaných ploch ani k omezení jejich zpřístupnění, nebude ovlivněna stávající cestní síť zpřístupňujících zemědělských cest. Nejsou předpokládány žádné významné negativní vlivy na hydrologické poměry v území.

## Hydrologie

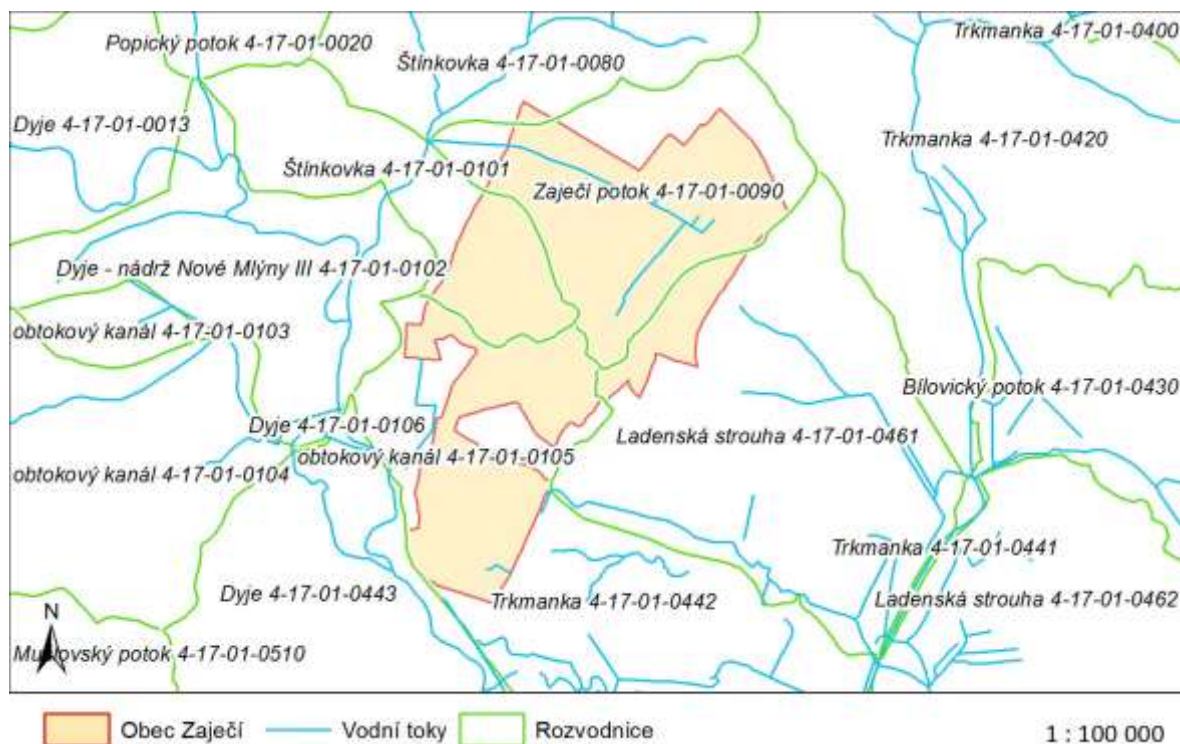
Dle hydrologického členění spadá řešené území do povodí Moravy 4-00-00 a sice do dílčího povodí řeky Dyje.

Dále zájmové území spadá k povodím:

- povodí II. řádu 4-15 Svatka
- povodí III. řádu 4-15-03 Svatka

Území náleží hydrogeologickému rajónu 224 - Dyjsko-svratecký úval, jeho severnímu výběžku. Zvodnění souvrství miocenních sedimentů rajónu je vázáno na dobře propustné písčité polohy neogénního tělesa s celkovou převahou pelitických vrstev, případně na štěrkopísčité polohy při bázi neogénu. Převažující pelitické sedimenty charakteru jílu, vápnitých jílu až jílovců plní v systému funkci stropních případně bazálních izolátorů. Zvodnění v neogénních

sedimentech je na území převážně artéského charakteru s negativní piezometrickou výškou. Koeficient filtrace neogenního kolektoru se pohybuje převážně v řádu 10-5 m.s-1.



Z kvartérních sedimentů převažují na lokalitě a v jejím v širším okolí spraše a sprašové hlíny, které tvoří prostředí s nízkou propustností, málo příznivé pro oběh a akumulaci podzemní vody mělkého zvodnění. Souvislejší zvodnělé polohy lze očekávat v údolí Syrůvky v prostředí písčitohlinité sedimentace.

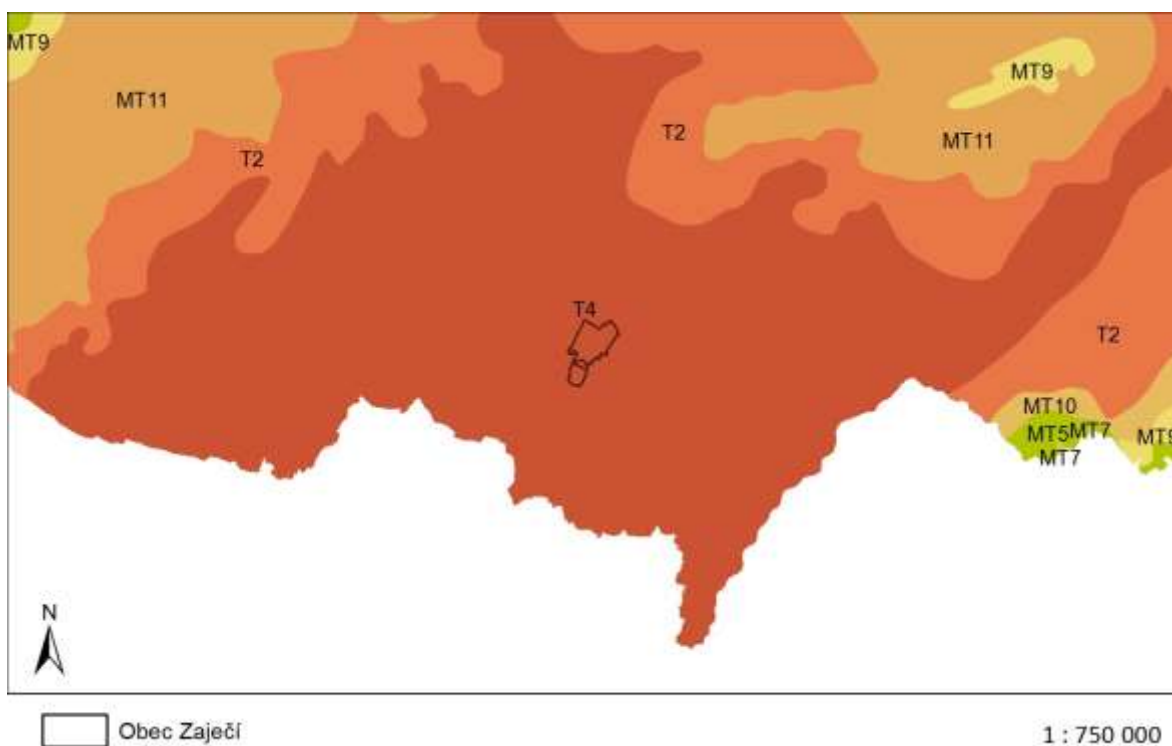
Obec Zaječí je zásobována pitnou vodou ze skupinového vodovodu Velké Pavlovice, pro který je zdrojem vody jímací území Zaječí s řádně vyhlášenými ochrannými pásmy. Zdroj je tvořen soustavou vrtaných studní s celkovou kapacitou ÚV 85 l/s.

Plochy RZV 51 a 52 rozšiřují zastavitelné území obce a umožňují realizovat rekreační stavby do 200m<sup>2</sup> zastavěné plochy (objekty do 100m<sup>2</sup> a dva objekty občanské a technické vybavenosti do 200 m<sup>2</sup>) v blízkosti vodních zdrojů. Na základě regulativů ploch RZV není připuštěna žádná činnost, která by mohla vést k ohrožení vodních zdrojů.

## Klimatické charakteristiky

Dle mapy klimatických oblastí (Quitt, 1975) spadá řešené území do oblasti teplé T4, tedy v teplé oblasti s následující charakteristikou: velmi dlouhé léto, velmi teplé a velmi suché, přechodné období je velmi krátké, s teplým jarem a podzimem, zima je krátká, mírně teplá a suchá až velmi suchá s velmi krátkým trváním sněhové pokrývky.





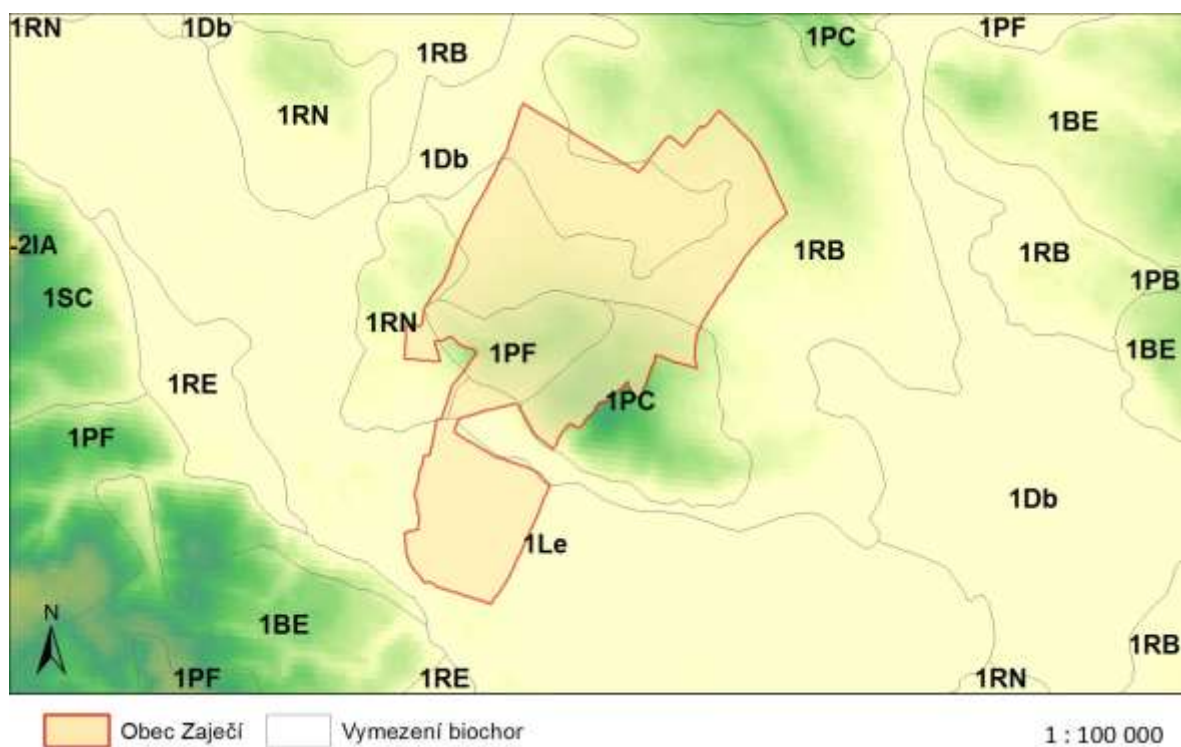
Mapa klimatických oblastí. [<http://www.arcgis.com/home/webmap/viewer>]

#### **Klimatické charakteristiky oblasti T4**

Počet letních dnů	60 – 70
Počet dnů s teplotou větší než 10 °C	170 – 180
Průměrná teplota v lednu	-2 - -3
Průměrná teplota v červenci	19 - 20
Průměrná teplota v dubnu	9 – 10
Průměrná teplota v říjnu	9 – 10
Počet mrazových dnů	100 – 110
Počet ledových dnu	30 – 40
Počet dnu se srážkami 1 mm a více	80 – 90
Úhrn srážek ve vegetačním období v mm	300 – 350
Úhrn srážek v zimním období v mm	200 – 300

## Biogeografické charakteristiky

Dle biogeografického členění České republiky (Culek, 1996) leží zájmové území na rozhraní Hustopečského (4.3) a Dyjskomoravského (4.5) bioregionu /část území v nivě Dyje/.



Území náleží do širší oblasti pannosnkého rozšíření 1. vegetačního stupně.

V území jsou dominantně zastoupeny následující typy biochor:

BIOCHORA	Nazev	Spec
1Le	Širší hlinité nivy s hrůdy 1. v.s.	Extrémní
1Db	Podmáčené sníženiny na bazických zeminách 1. v.s.	Extrémní
1RB	Plošiny na slínech 1. v.s.	
1RN	Plošiny na zahliněných štěrkopiscích 1. v.s.	
1PF	Pahorkatiny na vápnných (flyšových) pískovcích 1. v.s.	Extrémní
1PC	Pahorkatiny na vápnném flyši 1. v.s	

#### 4. CHARAKTERISTIKY ŽIVOTNÍHO PROSTŘEDÍ, KTERÉ BY MOHLY BÝT UPLATNĚNÍM ÚZEMNÍHO PLÁNU VÝZNAMNĚ OVLIVNĚNY

Kapitola obsahuje výčet charakteristik životního prostředí, které by mohly být uplatněním územního plánu významně ovlivněny. Potenciálně ovlivnitelné charakteristiky jsou vybrány se zřetelem na referenční cíle životního prostředí (viz kapitola 1.). Pro příslušnou složku životního prostředí představují základní soubor charakteristik, pro které je posuzováno jejich ovlivnění možnou změnou využití při uplatnění posuzovaného územního plánu (kapitola 5).

##### Hluk, vibrace

Provozně zatížené komunikace jsou nejvýznamnějšími hlukovými zdroji v posuzovaném území. Tyto hlukové zdroje mají liniový charakter a emitují hlukovou zátěž, kterou je možné charakterizovat jako ustálenou až proměnlivou v závislosti na jejich dopravním zatížení. Hluková zátěž těchto komunikací je nejvýznamnější v místech, kde prochází zastavěným obytným územím.

Nařízení vlády č. 148 / 2006 Sb., o ochraně zdraví před nepříznivými účinky hluku a vibrací upravuje hygienické limity pro níže uvedené chráněné prostory:

**Chráněnými venkovními prostory** se rozumí nezastavěné pozemky, které jsou užívány k rekreaci, sportu, léčení a výuce, s výjimkou lesních a zemědělských pozemků a venkovních pracovišť.

**Chráněnými venkovními prostory staveb** se rozumí prostor do 2 m okolo bytových domů, RD, staveb pro školní a předškolní výchovu a pro zdravotní a sociální účely, jakož i funkčně obdobných staveb.

**Chráněnými vnitřními prostory staveb** se rozumí obytné a pobytové místnosti, s výjimkou místností ve stavbách pro individuální rekreaci a ve stavbách pro výrobu a skladování.

Nařízením vlády č. 148/2006 Sb., o ochraně zdraví před nepříznivými účinky hluku a vibrací jsou stanoveny následující přípustné hladiny hluku:

- Základní hladina hluku ve venkovním prostoru 50 dB (A)
- Hluk z dopravy na pozemních komunikacích s výjimkou účelových komunikací + 5 dB (A)
- Hluk na hlavních pozemních komunikacích v území, kde hluk z dopravy na těchto komunikacích je převažující nad hlukem z dopravy na ostatních pozemních komunikacích + 10 dB (A)
- Stará hluková zátěž z pozemních komunikací + 20 dB (A)
- Korekce na denní dobu pro den (silnice)  $\pm 0$  dB (A), noc (silnice) - 10 dB (A)

##### Přípustné hladiny hluku

- Přípustná hladina hluku pro novou bytovou zástavbu podél veřejných komunikací a denní dobu 55 dB (A)
- Přípustná hladina hluku pro novou bytovou zástavbu podél hlavních komunikací a denní dobu 60 dB (A)
- Přípustná hladina hluku pro novou zástavbu podél veřejných pozemních komunikací a noční dobu 45 dB (A)

- Přípustná hladina hluku pro novou bytovou zástavbu podél hlavních komunikací a pro noční dobu 50 dB (A)
- Zdroje hluku a pásma hlukové ochrany

### Strategické hlukové mapování

Strategické hlukové mapy je Česká republika jako členský stát EU povinna pořizovat a základě směrnice Evropského parlamentu a Rady 2002/49/ES o hodnocení a řízení hluku ve venkovním prostředí (Směrnice Environmental Noise Directive, END).

Směrnice definuje hlukové indikátory:

(pro indikátory  $L_d$  a  $L_{dvn}$  jsou do posouzení vloženy mapy izofon):

- $L_{dvn}$  (hlukový indikátor pro den-večer-noc) – hlukový indikátor pro celkové obtěžování hlukem
- $L_d$  (hlukový indikátor pro den) – hlukový indikátor pro obtěžování hlukem během dne
- $L_v$  (hlukový indikátor pro večer) – indikátor pro obtěžování hlukem během večera
- $L_n$  (hlukový indikátor pro noc) – hlukový indikátor pro rušení spánku

Jednotlivé hlukové indikátory představují dlouhodobou průměrnou hodnotu za období jednoho kalendářního roku.

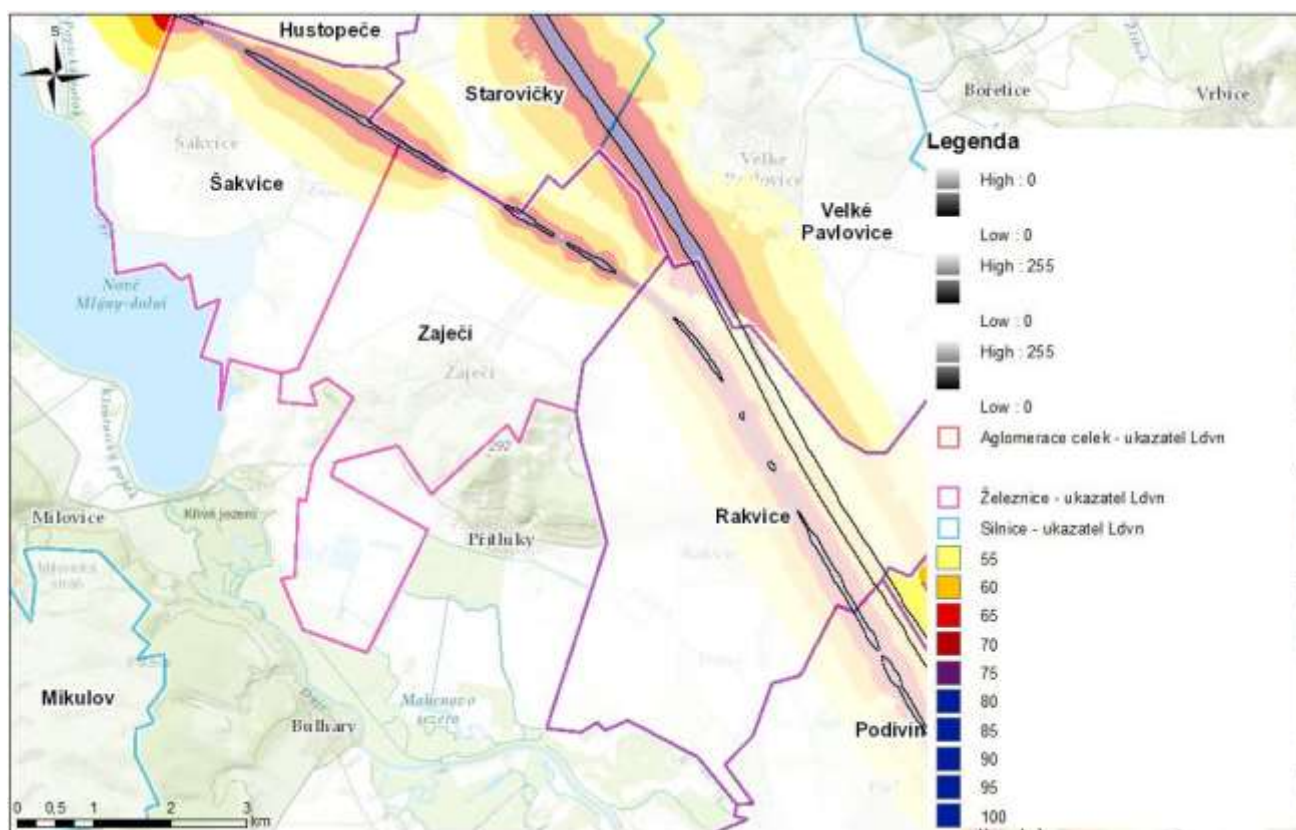
Mezní hodnotou se rozumí hodnota  $L_{dvn}$  nebo  $L_n$  určená členským státem, při jejímž překročení příslušné subjekty zvažují nebo zavádějí opatření ke snížení hluku.

### Mezní hodnoty hluku

Mezní hodnoty nejsou hygienickými limity hluku ve smyslu nařízení vlády č. 272/2011 Sb., o ochraně zdraví před nepříznivými účinky hluku a vibrací.

Mezní hodnoty hlukových ukazatelů zobrazuje následující mapa s výsledky III. etapy Strategického hlukového mapování

Zdroj hluku	$L_{dvn}$ [dB]	$L_n$ [dB]
Silniční doprava	70	60



Obr.: Výsledky III. etapy Strategického hlukového mapování - mapa hlukové zátěže znázorněné v intervalech po 5dB. Mezní hodnota je vynesena černou linií. Zdroj dat: Ministerstvo zdravotnictví ČR, Odbor ochrany veřejného zdraví, [<https://geoportal.mzcr.cz/SHM/>]

## Zhodnocení hlukové zátěže

Na základě výsledků III. etapy Strategického hlukového mapování Ministerstvo zdravotnictví ČR se na území obce nachází polohy překračující mezní hodnoty hluku vázané na dopravně zatíženou rychlostní komunikaci D 52 (E461). Dopravní zátěž zde přesahuje 25 000 aut za den.

## Znečištění ovzduší

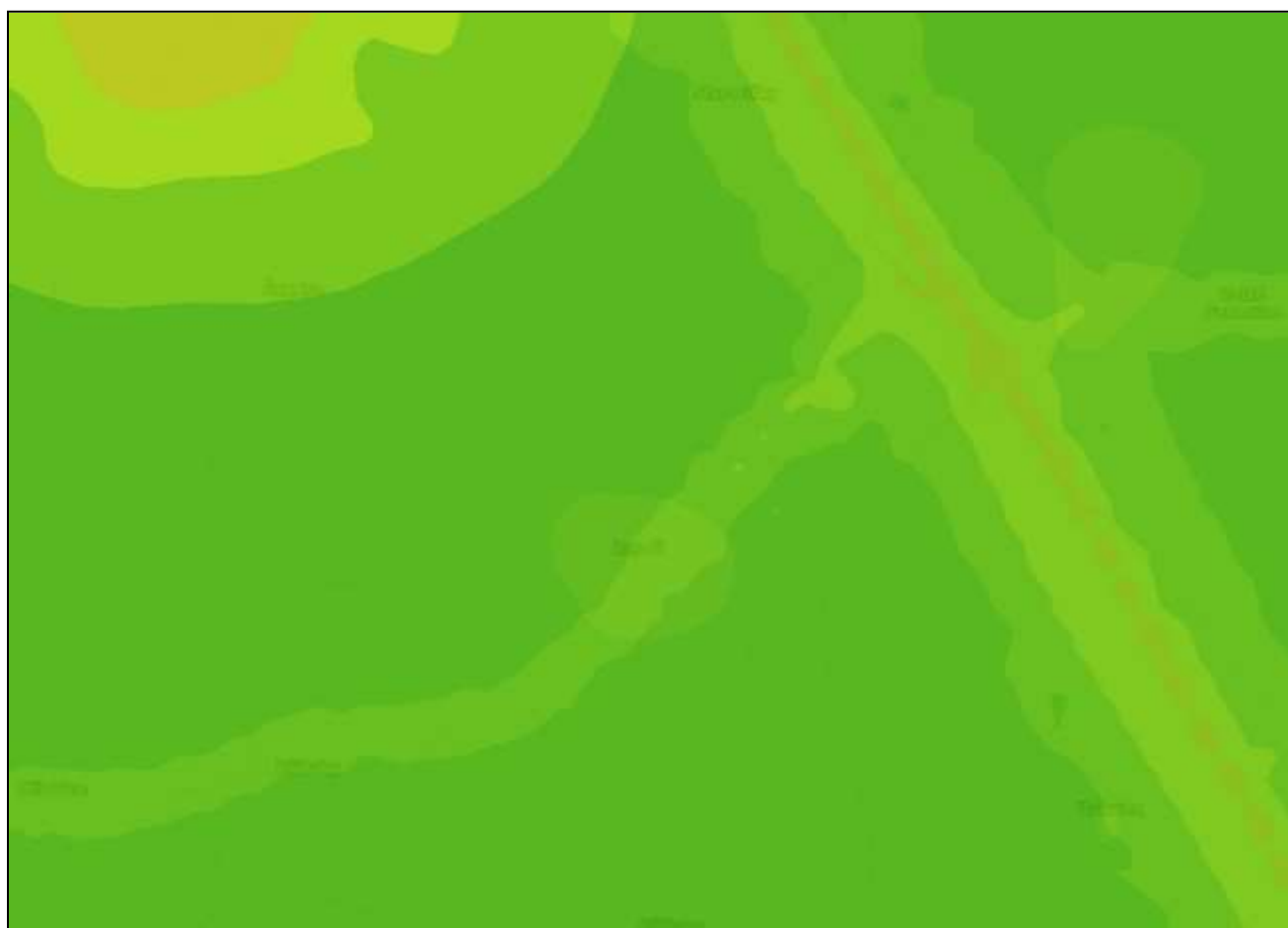
Území obce Zaječí patří mezi oblasti se zhoršenou kvalitou ovzduší (OZKO). Důvodem pro zařazení do OZKO je překračování limitu pro maximální denní koncentrace PM10 na celém území.

Podle rozptylové studie Jihomoravského kraje dosahují roční průměrné koncentrace oxidu dusičitého (NO<sub>2</sub>) v severní části obce úrovně 7 až 10 µg.m<sup>-3</sup>, tedy do 25% imisního limitu (LV=40 µg.m<sup>-3</sup>), maximální hodinové koncentrace dosahují hodnoty 30 až 50 µg.m<sup>-3</sup>, tedy do 25% limitu (LV=200 µg.m<sup>-3</sup>), nejvyšší hodnoty jsou dosahovány v blízkost silnice R52. Stávající imisní zátěž tuhých látek frakce PM10 dosahuje u průměrných ročních koncentrací do 5 µg.m<sup>-3</sup>, tedy do 12,5% imisního limitu (LV=40 µg.m<sup>-3</sup>), maximální 24hodinové koncentrace dosahují hodnoty 11 až 20 µg.m<sup>-3</sup>, tedy do 40% limitu (LV=50 µg.m<sup>-3</sup>).

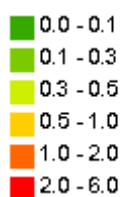
## Znečištění ovzduší – poléťavý prach

Vzhledem k umístění a charakteru prostředí jsou nejvýznamnějším zdrojem emisí „poléťavého prachu“ PM v kategoriích PM10, PM2,5 je vedle liniových zdrojů plochy zástavby.

Poléťavý prach v malém množství vzniká přirozeně v přírodě, například při sopečných erupcích nebo lesních požárech. V současné době vzniká ale poléťavý prach především jako negativní produkt lidské činnosti. K jeho nadměrnému vytváření dochází především různými spalovacími procesy. V zájmovém území je pak nejvýraznějším liniovým zdrojem automobilová doprava, ze které cca dvě třetiny prachových částic vyprodukuje dieselové motory. Poléťavý prach tvoří většinou sírany, amonné soli, uhlík, některé kovy, dusičnany, případně i těkavé organické látky nebo polyaromatické uhlovodíky. Pro poléťavý prach PM10 platí čtyřiařadvacetihodinový limit 50 mikrogramů na m<sup>3</sup>, přičemž tento limit může být 35x ročně překročen.



*Imisní pole koncentrací znečišťujících látek – PM10, liniové zdroje pro rok 2020. Imisní model ATEM dle národního geoportalu Inspire.*



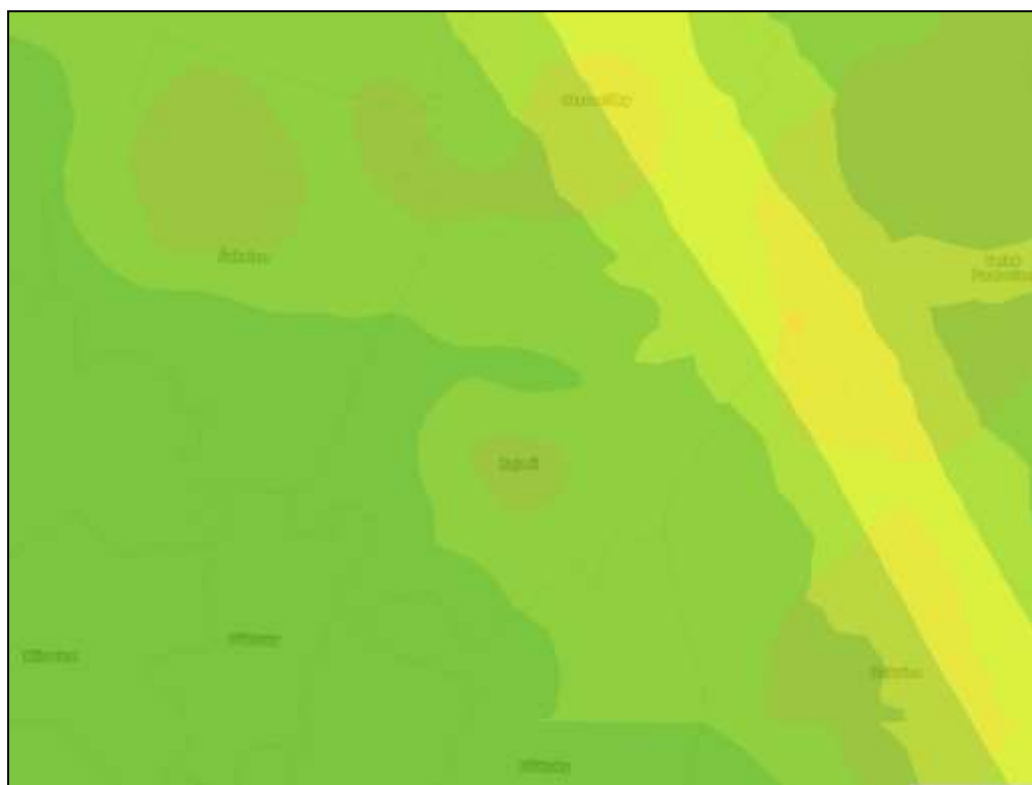
*Legenda: imisní pole koncentrací znečišťujících látek - mapový výstup znečištění poléťavým prachem PM10 liniové zdroje rok 2020 [ $\mu\text{g}/\text{m}^3$ ]*

## Znečištění ovzduší – oxidy dusíku

Mezi nejběžnější oxidy dusíku patří oxid dusnatý (NO) a oxid dusičitý (NO<sub>2</sub>). Oxidy dusíku jsou přirozenou součástí životního prostředí, vznikají především při spalování fosilních paliv za vysokých teplot, během bouřek, mezi producenty se řadí i mikroorganismy. Oxidy dusíku se podílejí na vzniku kyselých dešťů a přízemního ozónu. NO je významným skleníkovým plynem. Dusík patří mezi biogenní prvky. Mezi hlavní zdroje patří doprava, chemický průmysl a v podstatě jakýkoliv spalovací procesy.

Zdravý lidský organismus snese bez následků krátkodobé zvýšení koncentrace až na 2 000 µg/m<sup>3</sup>, proto tyto látky představují riziko obtíží zejména pro děti a citlivé jedince nebo lidi s astmatickými potížemi. Pro ně je za bezpečnou považována koncentrace desetkrát nižší než pro zdravé lidi. Proto byl limit pro krátkodobou koncentraci stanoven na 200 µg/m<sup>3</sup>.

Zákon o ochraně ovzduší (201/2012 Sb.) stanovuje imisní limity pro ochranu zdraví lidí a maximální počet jejich překročení.



Imisní pole koncentrací znečišťujících látek - NO<sub>2</sub> plošné zdroje rok 2020 [µg/m<sup>3</sup>]. Šipka určuje polohu posuzované lokality. Imisní model ATEM dle národního geoportálu Inspire.

látku: oxid dusičitý	0.0 - 0.5
dobu průměrování: 1 h	0.5 - 0.8
imisní limit: <b>200 µg/m<sup>3</sup></b>	0.8 - 1.0
maximální počet překročení: 18	1.0 - 2.0
	2.0 - 4.0
	4.0 - 7.0
dobu průměrování: kalendářní rok	
imisní limit: <b>40 µg/m<sup>3</sup></b>	

Legenda imisní pole koncentrací znečišťujících látek - znečištění NO<sub>2</sub> plošné zdroje rok 2020 [µg/m<sup>3</sup>]

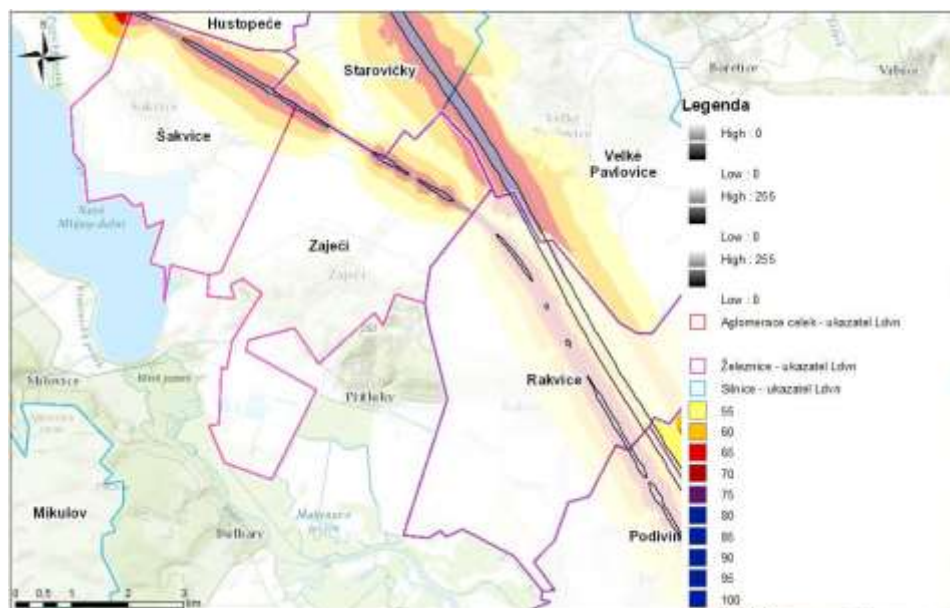


Sčítání dopravy 2016 (sc.úsek: 6-5730)		... význam zkratk																
Roční průměr denních intenzit dopravy		LN	SN	SNP	TN	TNP	NSN	A	AK	TR	TRP	TV	O	M	SV			
RPDI - všechny dny	voz/den	203	84	3	9	11	60	21	0	4	19	414	2 006	35	2 455			
		LN	SN	SNP	TN	TNP	NSN	A	AK	TR	TRP	TV	O	M	SV			
RPDI - pracovní den (Po-Pá)	voz/den	251	104	4	11	14	76	24	0	5	24	513	2 177	33	2 723			
RPDI - volné dny (mimo svátky)	voz/den	82	34	1	4	3	19	13	0	2	8	166	1 578	41	1 785			
Hodinová intenzita dopravy													TV	SV				
Padesátirázová intenzita dopravy	voz/h												51	300				
Špičková hodinová intenzita dopravy	voz/h												38	277				
Težká nákladní vozidla - TNV																TNV		
Hodnota TNV	voz/den															292		
Intenzita dopravy pro hlukové a emisní výpočty													OA	NA	NS	Celkem		
Roční průměr intenzit, den (06-18)	voz/den	Tabulky s intenzitami dopravy pro hlukové a emisní výpočty vznikly přepočtem z RPDI pomocí TP 219 platných v době prezentace výsledků ČSD 2016. Pro aktuální výpočty je nutné použít platné TP 219.											1 617	289	59	1 965		
Roční průměr intenzit, večer (18-22)	voz/den												278	19	7	304		
Roční průměr intenzit, noc (22-06)	voz/den												147	32	6	187		
Emise													OA	LNA	TNA	NS	BUS	Celkem
Roční špičková hodinová intenzita dopravy	voz/h												292	29	17	11	3	352
Koeficienty nerovnoměrnosti dopravy													alfa	beta	gamma	PS		
Koeficient nerovnoměrnosti dopravy	-												0.93	0.00	0.00	Pracovní		
Intenzita cyklistické dopravy																C		
Cyklistická doprava	cyklo/den															28		

Obr.: Dopravní zátěž v území [http://scitani2016.rsd.cz]

### Zhodnocení imisní zátěže v území řešeném posuzovanou změnou územního plánu

Území je charakteristické nízkými hodnotami znečištění. Bodové zdroje v území zastoupeny nejsou, nejvýznamnějším zdrojem znečištění liniového charakteru je místní komunikace, v širším měřítku pak hlavní silniční tahy přes Pohořelice a Velké Němčice. Provoz na této komunikaci je dokumentován dle aktuálního sčítání dopravy. Nejvýznamnější imisní zátěž je suspendovanými částicemi PM 2,5 a 10. Dle Imisního modelu ATEM dle národního geoportálu Inspire, imisní zátěž plošných zdrojů ve srovnání s modelem poskytovaným srovnávacím rokem 2010 setrvává na rozmezí 0,5 – 0,8  $\mu\text{g}/\text{m}^3$  a níže dle modelu v daném území a jeho okolí celoplošně pro rok 2020. Nicméně imisní zátěž suspendovanými částicemi PM 2,5 u liniových zdrojů lehce klesá ve srovnání s modelem poskytovaným srovnávacím rokem 2010 z hodnot 2 - 4  $\mu\text{g}/\text{m}^3$  na rozmezí 1,0 – 2,0  $\mu\text{g}/\text{m}^3$ . Imisní zátěž pro PM10 a oxidy dusíku vykazuje vůči hodnotám z roku 2010 mírné zlepšení.





*Potenciálně ovlivnitelné charakteristiky životního prostředí*

Složky životního prostředí	Potenciálně ovlivnitelné charakteristiky životního prostředí
<b>1. Ovzduší a klima</b>	Znečištění ovzduší prachovými částicemi Znečištění ovzduší plynnými exhalacemi
<b>2. Voda</b>	Zastoupení ploch s vyšší retenční schopností (lesy, travinobylinné porosty) Přirozenost vodních toků, jejich vegetačních doprovodů a niv Migrační prostupnost vodních toků Míra znečištění tekoucích a stojatých vod
<b>3. Půda a horninové prostředí</b>	Plocha záborů ZPF a PUPFL
<b>4. Biodiverzita</b>	Ekologická stabilita krajiny (koeficient ekologické stability) Míra fragmentace krajiny
<b>5. Krajinový ráz, kulturní dědictví</b>	Zastoupení specifických krajinových prvků Zastoupení krajinové struktury utvářející místně typický krajinový ráz Respektování kulturních památek a zájmových prvků ochrany přírody a krajiny
<b>6. Sídla, urbanizace</b>	Množství projíždějících osobních a nákladních automobilů, (doba průjezdu urbanizovaným územím)
<b>7. Obyvatelstvo, veřejné zdraví</b>	Respektování záplavových území Kvalitní urbanistická koncepce sídla Snížení hlukové zátěže a exhalací ze silniční dopravy

## **5. SOUČASNÉ PROBLÉMY A JEVY ŽIVOTNÍHO PROSTŘEDÍ, KTERÉ BY MOHLY BÝT UPLATNĚNÍM ÚZEMNÍHO PLÁNU VÝZNAMNĚ OVLIVNĚNY, ZEJMÉNA S OHLEDEM NA ZVLÁŠTĚ CHRÁNĚNÁ ÚZEMÍ A PTAČÍ OBLASTI**

Kapitola uvádí konkrétní jevy životního prostředí (ÚSES, kvalita ovzduší, hluk) které mohou být uplatněním územního plánu ovlivněny. Zvláště chráněná území - přírodovědecky či esteticky velmi významná nebo jedinečná dle § 14 zákona č. 114/1992 Sb., o ochraně přírody a krajiny se v zájmovém území nenachází.

### **Velkoplošná a maloplošná zvláště chráněná území**

Území přírodovědecky či esteticky velmi významná nebo jedinečná vyhlášená dle § 14 zákona č. 114/1992 Sb., o ochraně přírody a krajiny, za zvláště chráněná.

Dle ÚSOP AOPK se v hodnoceném území nenacházejí maloplošná chráněná území.

### **Přírodní parky**

Přírodní parky zřizují krajské úřady vyhláškou, ve které omezují činnosti, jež by mohly vést k rušení, poškození nebo k zničení dochovaného stavu území, cenného pro svůj krajinný ráz a soustředěné estetické a přírodní hodnoty.

Dle ÚSOP AOPK nezasahuje do řešeného území plocha přírodního parku.

### **Památné stromy**

Mimořádně významné stromy, jejich skupiny a stromořadí vyhlášené dle § 46 odst. 1 zákona č. 114/1992 Sb. za památné stromy.

Dle ÚSOP AOPK nejsou posuzované plochy změny územního plánu ve střetu s památnými stromy či jejich ochrannými pásmy.

### **Významné krajinné prvky**

V rámci obecné ochrany přírody a krajiny dle zákona č. 114/1992 Sb. mají zvláštní postavení významné krajinné prvky - ekologicky, geomorfologicky nebo esteticky hodnotné části krajiny, které utvářejí její typický vzhled nebo přispívají k udržení její stability (§ 3 písm. b). Významnými krajinnými prvky jsou obecně lesy, rašeliniště, vodní toky, rybníky, jezera, údolní nivy a dále jiné části krajiny, které příslušný orgán ochrany přírody zaregistruje podle § 6 zákona.

Významné krajinné prvky registrované podle § 6 zákona v území nejsou zastoupené. Posuzovaná plocha OV Z1.01, není ve střetu s žádnou plochou v kategorii význačného krajinného prvku. Posuzovaná plocha RV Z52 se nachází v nivě Dyje na kontaktu s vodními plochami. Naplnění plochy v rámci stanovených regulativů je vůči ochraně nivy v daném prostředí akceptovatelné.

### **NATURA 2000**

NATURA 2000 (ptačí oblasti a evropsky významné lokality) je definována §45e a §45c zákona č. 114/1992 Sb. o ochraně přírody a krajiny.

Správní orgán k „Návrhu zadání změny č. 1 ÚP Zaječí“ pod č. j. JMK 166296/2020 vydal samostatně dne 04.12.2020 stanovisko podle § 45i zákona, ve kterém vyloučil významný vliv záměru na prvky soustavy Natura 2000.

### **Územní systém ekologické stability**

Koncepce řešení územního systému ekologické stability krajiny (ÚSES) je v územním plánu založena na principu tvorby ucelených větví ÚSES, sestávajících z logických sledů vzájemně navazujících, typově příbuzných a funkčně souvisejících biocenter a biokoridorů lokální (místní) úrovně.

Koncepce řešení územního systému ekologické stability krajiny (ÚSES) je založena na principu tvorby ucelených větví ÚSES, sestávajících z logických sledů vzájemně navazujících, typově příbuzných a funkčně souvisejících biocenter a biokoridorů, a zahrnuje vzájemně provázané řešení všech zastoupených úrovní ÚSES – nadregionální, regionální a místní (lokální).

Vymezeny jsou územním plánem následující skladebné části ÚSES:

- Nadregionální NRBK K158T,
- společná část nadregionálního biokoridoru NRBK K161N a vložené regionální biocentrum RBC7 – Křivé jezero – Pastvisko;
- lokální biocentra vložená do nadregionálního biokoridoru NRBK K158T/ LBC1, NRBK K158T/ LBC2, NRBK K158T/ LBC3 a lokální biocentra LBC4 až LBC11;
- lokální biokoridory LBK1 až LBK13.

Prvky vymezené územním plánem jsou v souladu se ZUR JMK, navazují na řešení v sousedních územních plánech a pozemkových úpravách. Vymezení prvků ÚSES v územním plánu je v souladu s platnou metodikou.

Problematika návrhové plochy RV Z 51 vzhledem k procházejícímu lokálnímu biokoridoru LBK 12 je rozebrána a vyhodnocena v následující kapitole v hodnocení návrhové plochy RV Z 51.

## **6. ZHODNOCENÍ STÁVAJÍCÍCH A PŘEDPOKLÁDANÝCH VLIVŮ NAVRHOVANÝCH VARIANT ÚZEMNĚ PLÁNOVACÍ DOKUMENTACE, VČETNĚ VLIVŮ SEKUNDÁRNÍCH, SYNERGICKÝCH, KUMULATIVNÍCH, KRÁTKODOBÝCH, STŘEDNĚDOBÝCH A DLOUHODOBÝCH, TRVALÝCH A PŘECHODNÝCH, Kladných a záporných; HODNOTÍ SE VLIVY NA OBYVATELSTVO, LIDSKÉ ZDRAVÍ, BIOLOGICKOU ROZMANITOST, FAUNU, FLORU, PŮDU, HORNINOVÉ PROSTŘEDÍ, VODU, OVZDUŠÍ, KLIMA, HMOTNÉ STATKY, KULTURNÍ DĚDICTVÍ VČETNĚ DĚDICTVÍ ARCHITEKTONICKÉHO A ARCHEOLOGICKÉHO A VLIVY NA KRAJINU VČETNĚ VZTAHŮ MEZI UVEDENÝMI OBLASTMI VYHODNOCENÍ.**

Obsahem kapitoly je zhodnocení vlivu návrhových ploch územního plánu na jednotlivé složky životního prostředí, zdraví obyvatelstva a kulturní aspekty území. Předmětem hodnocení jsou všechny návrhové plochy s rozdílným způsobem využití hodnocené změna č. 1 Územního plánu Zaječí (plochy změn), přičemž jsou tyto plochy hodnoceny buď jednotlivě, případně jako logické soubory ploch sdružené na základě obdobného typu, polohy a obdobných předpokládaných vlivů v území. K plochám stabilizovaným je přihlédnuto zejména při posuzování kontextu s posuzovanými plochami.

Plochy jsou hodnoceny vzhledem k předpokládaným vlivům, které mohou nastat změnou funkčního využití ploch definovanou (umožněnou) příslušnými regulativy územně plánovací dokumentace, a to jak ve fázi realizace této změny (například budováním určitých staveb), tak fázi její uvažované existence (např. provozováním činností v plochách které daná regulace umožňuje).

Hodnocené charakteristiky životního prostředí, zdraví obyvatelstva a „kulturních aspektů území“ jsou rozčleněny do následujících tzv. souborných skupin charakteristik:

- ovzduší a klima;
- voda;
- půda a horninové prostředí;
- biodiverzita;
- krajinný ráz;
- kulturní dědictví;
- sídla a urbanizace;
- obyvatelstvo a veřejné zdraví.

### **Sekundární vlivy**

Jde o vlivy vznikající působením souboru vlivů různého druhu (např. současné působení více zdrojů různých emisí či hluku) na danou složku životního prostředí.

Sekundárním vlivem uplatnění posuzované změny územního plánu je možné považovat ovlivnění charakteristik zemědělského půdního fondu. Vliv na zemědělský půdní fond je identifikován u plochy OV Z1.01. Vzhledem k rozsahu plochy i poloze na IV. třídě bonity je tento sekundární vliv možné považovat za akceptovatelný.

Vlivem nově vymezené plochy občanského vybavení OV Z1.01 a nově vymezené plochy rekreace RV Z 51 je možné dále předpokládat mírné navýšení osobní dopravy v území, na které je možné předpokládat navázání mírného zhoršení emisní a hlukové zátěže. Toto navýšení je však uvažováno v míře zcela únosné.

### **Kumulativní a synergické vlivy**

Ke kumulativním vlivům, které jsou dány sumou vlivů obdobného zdroje (působení) lze nejvýrazněji řadit vliv změn v území na jeho krajinný ráz. Z tohoto pohledu se nejvýznamněji uplatňuje vliv ostatních zastavitelných ploch a zastavitelné plochy OV Z1.01. Celkově je pak možné sumu vlivů návrhových ploch na krajinný ráz území hodnotit jako akceptovatelnou, neboť ovlivnění krajinného rázu posuzovanou plochou OV Z1.01 je územě (polohou) výrazně odlišeno od ostatních zastavitelných ploch.

V synergických vlivem uvažovaných jako souběžné působení různých vlivů v území na obdobné složky prostředí je možné uvažovat o ovlivnění krajinného rázu rozvojem zástavby na zemědělském půdním fondu spolu s vlivem na rozvoj struktury zemědělské krajiny možným naplněním ploch pro krajinné prvky. Vzhledem k rozsahu návrhových ploch je pak možné jejich kumulativní vliv považovat také za akceptovatelný.

### **Časové hledisko posuzovaných vlivů**

Z pohledu délky působení v této kapitole uvažovaných vlivů není předpokládáno výraznější uplatnění krátkodobých vlivů v důsledku naplnění posuzovaných ploch. Většina uvažovaných změn v území a jejich působení v území má tak střednědobé až dlouhodobé časové měřítko a mnohdy splývají s možností uvažovat s danou změnou území jako dlouhodobou až trvalou (infrastruktura, zástavba).

## **Plocha občanského vybavení OV Z1.01**

Plocha navazuje na stávající výrobně ubytovací areál Vinařství U kapličky v plochách smíšených výrobních - vinařství SVv je z jihozápadu vymezena zastavitelná plocha občanského vybavení OV Z1.01, která umožní další rozšíření areálu o ubytovací kapacity včetně zázemí, ubytování správce, parkování a multifunkčního sportovního hřiště do výsledného funkčního celku.

Plocha, respektive detailní architektoncko-stavební záměr, byly detailně vyhodnocena z pohledu možného ovlivnění krajinného rázu dokumentací „Rozšíření a struktura zástavby areálu Vinařství U kapličky v Zaječí - HODNOCENÍ VLIVŮ NA KRAJINNÝ RÁZ“ (Kolářek, 2021). Hodnocení konstatovalo, že navržené stavební úpravy do určité míry sníží pohledovou exponovanost jihozápadní části areálu. Tento efekt bude nejvýrazněji vnímaný z blízkých až středních odstupů. V kombinaci s výsadbami dřevin pak mají předemtné úpravy potenciál významněji přispět k celkovému snížení vizuální dominantnosti areálu, zejména z nejméně pohledově exponovaných směrů od jihovýchodu až jihozápadu. S realizací výsadeb dojde k postupnému zvyšování významu vegetační složky v krajině, s vlastností zlepšovat či spolutvářet harmonické měřítko a vztahy, vč. estetických hodnot v řešeném území.

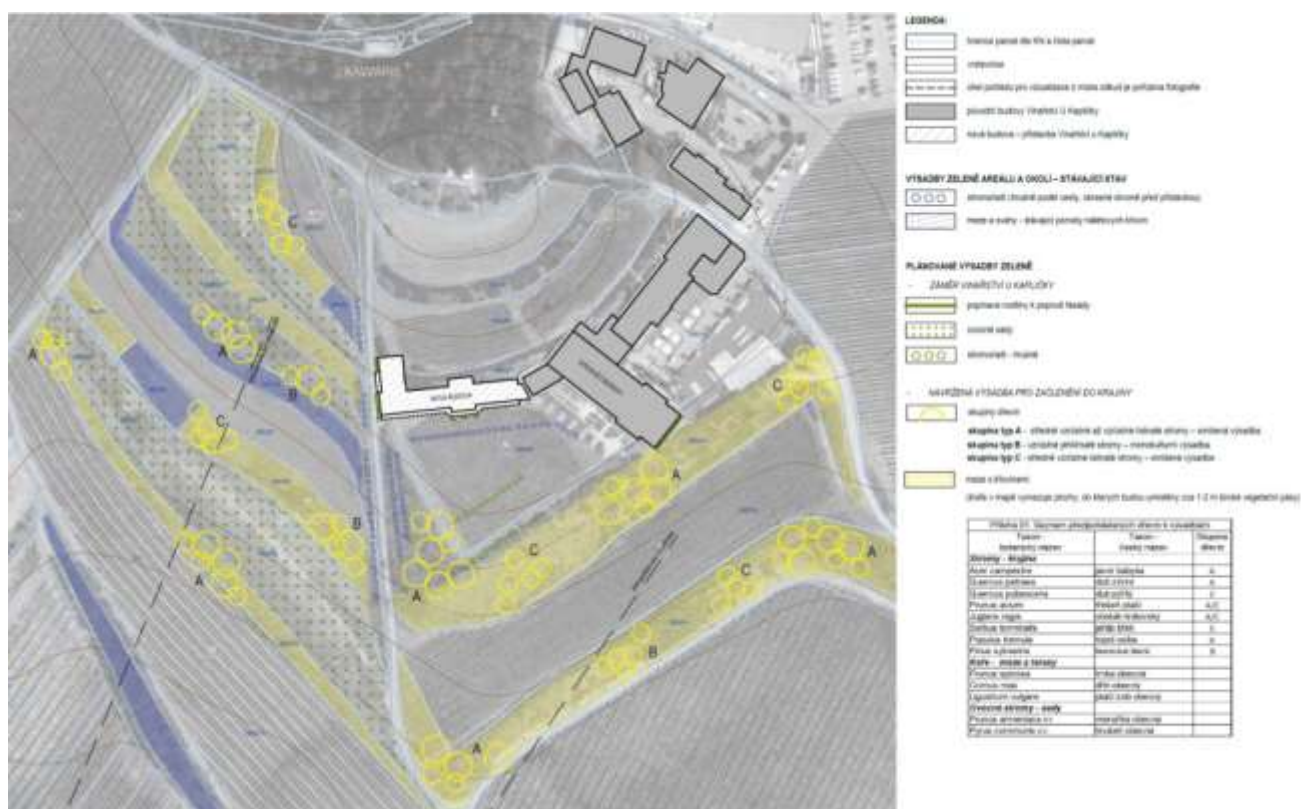
Posuzovaná změna územního plánu upřesňuje v regulativech požadavky na strukturu zástavby tak, aby bylo možno umístit stavby v příkrém terénu a současně nedocházelo k jejich převýšení vůči krajinnému rázu. Pomocí výškových akcentů je také řešen požadavek na členění staveb na menší celky, které by zabránily halovému efektu.

Hodnocení SEA se o tyto závěry posouzení krajinného rázu opírá a kvantifikuje vliv dalšího rozšíření výstavby, které posuzovaná změna územního plánu umožní jako mírně negativní z pohledu ovlivnění krajinného rázu. Je evidentní, že další rozšiřování zástavby, dopravních staveb a rekreačních objektů bude postupně krajinné hodnoty této polohy dále

snížovat, přestože posuzovaná zástavba celkově architektonický objem spíše doplňuje a spolu s předpokládanými vegetačními úpravami nebude mít zásadní vliv na projev celkové zástavby v dané lokalitě do krajinného rázu území.

Ovlivnění stavu ovzduší a klimatu je hodnoceno bez identifikovaných negativních vlivů. Předpokládaný nárůst dopravy a na něj navázané negativní vlivy na ovzduší je vzhledem k aktuálnímu stavu dopravní zátěže na stávajících komunikacích hodnocen jako akceptovatelný.

Ovlivnění hydrologických vlastností území je také hodnoceno bez identifikovaných výrazných negativních vlivů. Poloha je situována ve vrcholové partii kopce kde není v kontaktu s vodotečemi, nadržnými vodami či objekty k ochraně proti povodním či projevům povrchového odtoku (swaily, poldry aj.).



Obr.: Předpokládaná poloha budovy dle citovaného hodnocení krajinného rázu (Kolářek 2021).

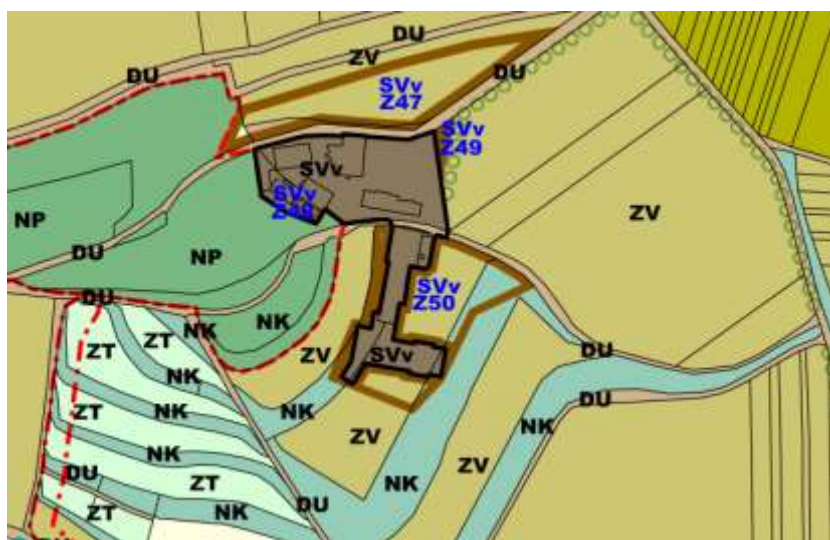
Vliv na půdní prostředí je hodnocen mírně negativně. Umožněná zástavba bude realizována na plochách využívaných jako ZPF ve IV. třídě bonity. Realizace však nezhorsí dostupnost a obhospodařovatelnost okolních zemědělsky využívaných ploch, zástavbou nebude přerušena dopravní dostupnost zemědělských cest ani nedojde k výraznějšímu negativnímu ovlivnění hydrologických poměrů v území.

Ovlivnění biodiverzity území je hodnoceno mírně negativně. S přihlédnutím k uvažované poloze nové budovy je zřejmé, že k realizaci dojde v prostoru stávajícího mezního prvku mezi vinohrady. Pro danou polohu nejsou uváděny žádné evidované nálezy zvláště chráněných druhů nálezovou databází AOPK. Záměr dále počítá s realizací zeleně v okolí budovy. Mírně negativní hodnocení také odráží rozsah regulace plochy v kategorii OV, kdy je umožněna realizace řady technických a stavebních prvků, které mohou vést k odstranění dalších přírodních prvků z vymezené plochy.

Z pohledu charakteristiky osídlení území a jeho urbanizace je záměr na doplnění plochy OV hodnocen mírně pozitivně, neboť rozvíjí rekreační příležitosti na území obce. Z pohledu obyvatelstva a veřejného zdraví nebyly identifikovány žádné významnější negativní ani pozitivní vlivy.

Typy ploch	Kód	Ovzduší a klima	Voda	Půda a horninové prostředí	Biodiverzita	Krajinný ráz, kulturní dědictví	Sídla, urbanizace	Obyvatelstvo, veřejné zdraví
OV	Z1.01	0	0	-0,5	-1	-0,5	0,5	0

Plochu Z1.01 s přihlédnutím k posouzení krajinného rázu (Kolářek 2021) doporučujeme v posuzované změně územního plánu akceptovat.







Obr.: Porovnání vymezení ploch v hlavním výkresu platného územního plánu Zaječí a posuzované navrhované změny. Ortofotostánek ČÚZK.

#### **Plocha rekreace – rekreace u vody RV Z 51 a plochy dopravní účelové komunikace Z1.02 a Z2.03 včetně přesunu části biokoridoru LBK 12**

Soubor ploch se nachází v jižní části správního území v lokalitě „Štěrkáč“. Rekreční plocha je situována na nezaplavenou část území oddělující v úzkém pásu stávající vodní plochy. Předmětem změny je rozšíření zastavitelné plochy rekreace – rekreace u vody RV Z 51 tak, aby pokrývala i břehy mezi jezery po těžbě štěrkopísku, které slouží především pro rybolov. Společně s plochou RV Z 52 tak budou tvořit jeden celek a areál. V ploše tak bude umožněna realizace objektů pro obsluhu ploch a to do 200 m<sup>2</sup> zastavěné plochy. Regulativ také umožňuje realizaci drobných objektů pro rekreaci do 100 m<sup>2</sup>. Po nezaplaveném pásu území oddělujícím nádrže (s vymezenou plochou Z 51) byl veden biokoridor LBK 12. Trasa byla vyhodnocena jako spíše méně vhodná nebož pás nezaplaveného území není soluvslý a je ve své západní části přerušen vodní hladinou propojující obě vodní plochy. Pro úsek koridoru přerušovaný vodní hladinou byla vymezena nová trasa lemující jižní z obou nádrží. Součástí souboru ploch jsou dále také plochy pro účelové komunikace Z1.02 obcházející severní nádrž a další nádrž ze severu k ní přiléhající a plocha Z1.03 sledující západní okraj jižně položené nádrže.

Ovlivnění stavu ovzduší a klimatu je hodnoceno bez identifikovaných negativních vlivů. Předpokládaný nárůst doparvu a na něj navázané negativní vlivy na ovzduší je vzhledem k aktuálnímu stavu dopravní zátěže na stávajících komunikacích hodnocen jako zcela akceptovatelný.

V oblasti hydrogeologických vlastností území je třeba zmínit obavy provozovatele vodního zdroje Zaječí z rizik ohrožení zdroje v období těžby z rizik ohrožení zdroje po ukončení těžby. Toto je ošetřeno v rámci projednávání a povolování činností souvisejících s těžbou. Další možným střetem v území je vliv využívání návrhových rekreačních ploch RV na kvalitu vodního zdroje a jeho možné ohrožení. Plochy RV Z51 a Z52 rozšiřují zastavitelné území obce a umožňují realizovat rekreační stavby do 200 m<sup>2</sup> zastavěné plochy (objekty do 100 m<sup>2</sup> a dva objekty občanské a technické vybavenosti do 200 m<sup>2</sup>). Plochy RV Z51 a Z52 jsou součástí ochranného pásma vodního zdroje 2. st. Regulativy ploch nepřipouští žádnou činnost, která by mohla vést k ohrožení vodních zdrojů, přičemž podrobné podmínky budou na základě charakteru záměrů specifikovány v navazujících řízeních. (V území jsou pro využití ploch



deklarovány podrobné požadavky typu odchyty úkapů ze zaparkovaných vozidel, řešení odlučovačů, požadavky na posouzení záměrů hydrogeologem atd., jež budou uplatňovány v navazujících řízeních a nejsou explicitně požadovány územním plánem, neboť přesahují podrobnost jeho řešení).

Doporučujeme doplnit do regulativu ploch RV požadavek, aby se k umísťování staveb a změn v území vždy vyjadřoval hydrogeolog kompetentní k posouzení vlivu záměru na vodní zdroje.

Vliv na půdní prostředí je hodnocen bez negativního ovivnění.



Obr.: Výřez hlavního výkresu se souborem posuzovaných ploch.

Ovlivnění biodiverzity území je hodnoceno mírně pozitivně s ohledem na vedení koridoru v nové vhodnější poloze. Pro danou polohu nejsou uváděny žádné evidované nálezy zvláště chráněných druhů nálezovou databází AOPK ani

během průzkumů takové druhy nebyly identifikovány. Posuzovaná návrhová plocha RV Z 51 vyvolává posun lokálního biokoridoru, který je tak předmětem posuzované změny. Biokoridor je v současném územním plánu v dané poloze vymezen ve vazbě na stávající hrázní prvek s přesahem v jižním směru na vodní plochu a v této trase je přerušen přerušením hrázního prvku vodní hladinou. Platný územní plán v severní části vodní plochy dotčené tímto biokoridorem uvádí stavovou plochu NS což neodpovídá dlouhodobému stavu území, které je zde až k hráznímu prvku zatopeno. Koridor je tak územním plánem v posuzovaném úseku vymezen z podstatné části nad stavovou plochou NS fakticky ovšem nad stávající vodní plochou. Tento stav je pro vedení nivního (hydrofilního) biokoridoru nevhodný, neboť jeho plocha má být z podstatné části vymezena v terestrickém nivním prostředí. Nová trasa koridoru vymezená hodnocenou změnou územního plánu tuto situaci napravuje vedením koridoru trasou, v níž není přerušen.

Plocha Z 51 vyvolává nezbytné posunutí vymezení hydrofilního lokálního biokoridoru LBK 12. jižním směrem do vhodnější polohy při zachování podstaty biokoridoru v jeho vazbě na terestrické břehové porosty v nivě.

Specifická plocha je bez výraznějších negativních či pozitivních vlivů v kategoriích krajinný ráz, sídla a urbanizace a obyvatelstvo a veřejné zdraví.

Typy ploch	Kód	Ovzduší a klima	Voda	Půda a horninové prostředí	Biodiverzita	Krajinný ráz, kulturní dědictví	Sídla, urbanizace	Obyvatelstvo, veřejné zdraví
RV	Z 51	0	-0,5	0	0	0	0	+0,5
DU	Z 1.02	0	0	0	-1	0	+1	0
DU	Z 1.03	0	0	0	-1	0	+1	0
Úprava LBK 12		0	0	0	+2	+0,5	0	0

Soubor posuzovaných ploch doporučujeme v posuzované změně územního plánu akceptovat.

## **7. POROVNÁNÍ ZJIŠTĚNÝCH NEBO PŘEDPOKLÁDANÝCH Kladných A ZÁporných Vlivů Podle Jednotlivých Variant Řešení A Jejich Zhodnocení. Srozumitelný popis použitých metod vyhodnocení včetně jejich omezení.**

Územní plán není zpracováván variantně. Jednotlivé návrhové plochy jsou posouzeny v kapitole 6.

### ***Srozumitelný popis použitých metod vyhodnocení včetně jejich omezení.***

Detailní hodnocení návrhových ploch je předmětem 6. kapitoly. Plochy jsou hodnoceny vzhledem k předpokládaným vlivům, které mohou nastat změnou funkčního využití ploch definovanou (umožněnou) příslušnými regulativy územně plánovací dokumentace, a to jak ve fázi realizace této změny, tak fází její uvažované existence – teda jak při realizaci staveb objektů a využití ploch, a tak při existenci a provozu činnosti v plochách umožněné.

Hodnocené charakteristiky životního prostředí, zdraví obyvatelstva a „kulturních aspektů území“ jsou rozčleněny do následujících tzv. souborných skupin charakteristik:

- ovzduší a klima
- voda
- půda a horninové prostředí
- biodiverzita
- krajinný ráz
- kulturní dědictví
- sídla a urbanizace
- obyvatelstvo a veřejné zdraví

Každá z osmi souborných skupin charakteristik je naplněna konkrétními aspekty, které vychází jak z platné legislativy, tak z relevantních referenčních cílů identifikovaných v kapitole 1. (v souborné skupině charakteristik „Biodiverzita“ je tak např. hodnocen dopad na fragmentaci krajiny, vliv na ekologickou stabilitu krajiny spolu s vlivem na udržení a rozvoj biodiverzity).

Vliv ploch je hodnocen pomocí pětistupňové klasifikace (viz hodnotící stupnice). Při vlastní klasifikaci vlivu na konkrétní soubornou skupinu charakteristik jsou hodnoceny a zohledňovány vlivy primární, sekundární, synergické, kumulativní, krátkodobé, střednědobé a dlouhodobé (trvalé a přechodné), přičemž výsledné vyhodnocení vlivu určité plochy na konkrétní skupinu charakteristik vychází z porovnání kladných a záporných vlivů a je také přihlédnuto ke vztahům mezi jednotlivými oblastmi vyhodnocení.

Tab.: Hodnotící stupnice

<b>Hodnotící symbol</b>	<b>Míra ovlivnění</b>
<b>2</b>	<i>Potenciální pozitivní vliv</i>
<b>1</b>	<i>Potenciální mírně pozitivní vliv</i>
<b>0</b>	<i>Potenciální indiferentní vliv*</i>
<b>- 1</b>	<i>Potenciální mírně negativní vliv</i>
<b>- 2</b>	<i>Potenciální negativní vliv</i>

\* Hodnocené změny nemají na dílčí charakteristiky vliv, případně je celkový projev možných změn neutrální (mírné pozitivní a negativní vlivy je možné považovat za vyrovnané).

Míry ovlivnění různých skupin charakteristik nejsou vzájemně souměřitelné, slouží především ke zdůvodnění výsledného posouzení plochy, které je buď kladné (posuzovaná plocha je akceptovatelná) nebo záporné (posuzovaná plocha je navržena ke změně).

Lokality vyhodnocené výrazně záporně mají v kapitole 8. definována opatření směřující k odstranění nebo snížení identifikovaných negativních vlivů. Tyto opatření se zaměřují na navržení změny funkčního typu plochy případně její velikosti nebo polohy v území. Po zapracování opatření do posuzované koncepce je možné považovat plochy za přípustné.

## 8. POPIS NAVRHOVANÝCH OPATŘENÍ PRO PŘEDCHÁZENÍ, SNÍŽENÍ NEBO KOMPENZACI VŠECH ZJIŠTĚNÝCH NEBO PŘEDPOKLÁDANÝCH ZÁVAŽNÝCH ZÁPORNÝCH VLIVŮ NA ŽIVOTNÍ PROSTŘEDÍ

Kapitola obsahuje výčet návrhových ploch, ve kterých byly v kap. 6 identifikovány významné vlivy na posuzované charakteristiky životního prostředí a zdraví obyvatelstva a plochy byly zhodnoceny jako podmíněčně přípustné pro zapracování do změny územního plánu obce. Cílem opatření je odstranění nebo snížení možných negativních vlivů.

Vyhodnocení SEA ve své závěrečné fázi neurčuje žádné plochy ke změně vymezení případně k úpravě nastavených regulativů. Všechny připomínky k návrhovým plochám byly uplatněny v průběhu tvorby návrhu územního plánu a byly bezvýtku do jeho podoby a znění zpracovatelem zapracovány.

### Plocha rekreace – rekreace u vody RV Z 51

Posuzovaná návrhová plocha RV Z 51 vyvolává posun lokálního biokoridoru, který je tak předmětem posuzované změny. Biokoridor je v současném územním plánu v dané poloze vymezen ve vazbě na stávající hrázní prvek s přesahem v jižním směru na vodní plochu. Platný územní plán v severní části vodní plochy dotčené tímto biokoridorem uvádí stavovou plochu NS což neodpovídá dlouhodobému stavu území, které je zde až k hráznímu prvku zatopeno. Koridor je tak územním plánem v posuzovaném úseku vymezen z podstatné části nad stavovou plochou NS fakticky ovšem nad stávající vodní plochou. Tento stav je pro vedení nivního (hydrofilního) biokoridoru nevhodný, neboť jeho plocha má být z podstatné části vymezena v terestrickém nivním prostředí. Posunutí koridoru hodnocenou změnou územního plánu tuto situaci zhoršuje posunutím úseku koridoru v jižním směru dále nad stávající vodní plochu. Doporučujeme v rámci posuzované změny územního plánu prověřit změnu trasy biokoridoru a převymezit jej tak, aby buď cca ze severu či z jihu „obcházel“ území aktivních a bývalých pískoven. Zbývající úseky koridoru doporučujeme v rámci možností respektovat.

Doporučujeme doplnit do regulativu ploch RV požadavek, aby se k umístování staveb a změn v území vždy vyjadřoval hydrogeolog kompetentní k posouzení vlivu záměru na vodní zdroje.

Plochu Z 51 doporučujeme v posuzované změně územního plánu akceptovat. Podmínkou je převymezení biokoridoru LBK 12, tak aby splňoval metodické nároky na vhodné hydrofilní polohy.

## 9. ZHODNOCENÍ ZPŮSOBU ZAPRACOVÁNÍ VNITROSTÁTNÍCH CÍLŮ OCHRANY ŽIVOTNÍHO PROSTŘEDÍ DO ÚZEMNÍHO PLÁNU A JEJICH ZOHLEDNĚNÍ PŘI VÝBĚRU VARIANT ŘEŠENÍ

Kapitola obsahuje vyhodnocení referenčních cílů ochrany životního prostředí a zdraví obyvatelstva stanovených v úvodní kapitole (kapitola 1). Referenční cíle jsou utříděny podle příslušných strategických studií.

Tab.: Hodnotící stupnice.

Hodnotící symbol	Míra zhodnocení způsobu zapracování
2	Řešení posuzované změny územního plánu přispívá v dostatečné míře k naplnění relevantního cíle
1	Řešení posuzované změny územního plánu mírně přispívá k naplnění relevantního cíle
0	Řešení posuzované změny územního plánu nemá na daný relevantní cíl vliv, případně je řešením nositelem jak mírně kladných, tak mírně záporných vlivů
-1	Řešení posuzované změny územního plánu je v mírné kolizi s relevantním cílem
-2	Řešení posuzované změny územního plánu je s relevantním cílem v kolizi

**Tabulková vyhodnocení vybraných koncepčních dokumentů se vztahem k životnímu prostředí a zdraví obyvatel**

### Státní program ochrany přírody a krajiny České republiky pro období 2020–2025

Přehled vybraných cílů	Hodnocení
Udržet a zvyšovat ekologickou stabilitu krajiny – s mozaikou vzájemně propojených biologicky funkčních prvků a částí, schopných odolávat vnějším negativním vlivům včetně změn klimatu.	0
Udržet a zvyšovat přírodní a estetické hodnoty krajiny.	0
Zajistit udržitelné využívání krajiny jako celku především omezením zástavby krajiny, zachováním její prostupnosti a omezením další fragmentace s přednostním využitím ploch v sídelních útvarech, případně ve vazbě na ně.	+0,5
Zajistit odpovídající péči o optimalizovanou soustavu ZCHÚ a vymezený ÚSES jako o nezastupitelný základ přírodní infrastruktury krajiny, zajišťující zachování biologické rozmanitosti a fungování přírodních, pro život lidí nezbytných procesů.	0
Zabezpečení ochrany půdy jako nezastupitelného a neobnovitelného přírodního zdroje, s uplatněním principů udržitelného rozvoje a s ohledem na ostatní složky životního prostředí, omezení negativního trendu snižování rozlohy kvalitní zemědělské půdy, snížení negativního působení ohrožujících činitelů na půdu, které ohrožují poskytování ekosystémových služeb půdními ekosystémy (produkční a ekologické funkce půdy).	0

Přehled vybraných cílů	Hodnocení
Trvalé zvýšení různorodosti zemědělsky obhospodařovaných ploch a přilehlých pozemků, které jsou součástí zemědělsky využívané krajiny	0
Udržení dostatečně početných a tím i geneticky kvalitních populací původních planě rostoucích rostlin a volně žijících živočichů, schopných dlouhodobé samostatné existence. Minimalizace rizik zavádění nových invazních nepůvodních druhů v ČR, omezení dalšího rozšiřování již přítomných invazních nepůvodních druhů a jejich regulace a odstraňování v přírodně hodnotných územích, a to i s ohledem na probíhající a očekávané změny podnebí.	0

Posuzovaná změna územního plánu v rámci svých možností respektuje Státní program ochrany přírody a krajiny České republiky pro období 2020–2025.

### Dlouhodobý program zlepšování zdravotního stavu obyvatelstva České republiky – Zdraví pro všechny v 21. století

Přehled vybraných cílů	Hodnocení
Na základě dostupných údajů identifikovat a vyhodnotit hlavní lokální zdravotní rizika z vody, půdy a ovzduší na území krajů ČR a stanovit priority k řešení.	0
Soustavně monitorovat a vyhodnocovat ukazatele kvality ovzduší a ukazatele zdravotního stavu.	0
Snižovat vliv dopravy na životní prostředí a zdraví obyvatel.	0
Zlepšovat efektivitu spolupráce mezi resorty a jejich organizacemi při hodnocení zdravotních rizik a uplatňovat opatření na ochranu veřejného zdraví	0

Posuzovaná změna územního plánu v rámci svých možností respektuje Dlouhodobý program zlepšování zdravotního stavu obyvatelstva České republiky.

### Státní politika životního prostředí České republiky 2030 s výhledem do 2050

Přehled vybraných cílů	Hodnocení
Omezovat trvalý zábor zemědělské půdy a podložních hornin	0
Snižovat ohrožení zemědělské a lesní půdy a hornin erozí	+0,5
Omezovat a regulovat kontaminaci a ostatní degradaci půdy a hornin způsobenou lidskou činností	0
Sanovat kontaminovaná místa, včetně starých ekologických zátěží a lokalit zatížených municí, náprava ekologických škod	0
Zahlazovat a předcházet následkům po hornické činnosti a těžbě nerostných surovin	0
Zvýšení ekologické stability krajiny	0

Obnova vodního režimu krajiny	0
Omezení a zmírnění dopadů fragmentace krajiny	0
Udržitelné a šetrné zemědělské a lesnické hospodaření	0
Zajištění ochrany a péče o nejcennější části přírody a krajiny	+0,5
Omezení úbytku původních druhů a přírodních stanovišť	0
Omezení negativního vlivu nepůvodních invazních druhů na biodiverzitu	0
Zlepšení systému zeleně v sídlech a jeho struktury	+0,5
Posílení regenerace brownfields s pozitivním vlivem na kvalitu prostředí v sídlech	0
Zajistit šetrné hospodaření s vodou v sídelních útvarech	0

Posuzovaná změna územního plánu v rámci svých možností respektuje Státní politiku životního prostředí.

#### Strategie ochrany biologické rozmanitosti ČR 2016-2025

Přehled vybraných cílů	Hodnocení
Revidovat systém druhové ochrany	0
Sledovat a vyhodnocovat stav druhů	0
Rozvíjet a podporovat speciální nástroje druhové ochrany	0
Usměrnit správu státního majetku tak, aby podporovala ochranu druhů	0
Omezit rozšiřování zástavby do volné krajiny	0
Zlepšovat strukturu krajiny	0
Zlepšovat prostupnost krajiny pro biotu	0

Posuzovaná změna územního plánu v rámci svých možností respektuje Strategii ochrany biologické rozmanitosti ČR.



## 10. NÁVRH UKAZATELŮ PRO SLEDOVÁNÍ VLIVŮ ÚZEMNÍHO PLÁNU NA ŽIVOTNÍ PROSTŘEDÍ

Kapitola obsahuje návrh ukazatelů, které umožní sledovat vliv změn vlastností území vyvolaných naplňováním územního plánu. Ukazatele jsou stanoveny ve vztahu k naplňování vybraných referenčních cílů.

Tab.: Ukazatele pro sledování vlivu územního plánu na životní prostředí:

Složka životního prostředí	Referenční cíl ochrany životního prostředí a zdraví obyvatel	Ukazatele sledování vlivu územního plánu na ŽP
1. O vzduší, klima	1.1 Snižování koncentrací a množství emisí znečišťujících látek do ovzduší (především z dopravy)	- délka a plynulost průjezdu tranzitní dopravy zastavěným územím; - množství NO <sub>x</sub> , CO, PM <sub>10</sub> ;
	1.2 Podporovat environmentálně šetrné formy dopravy	- množství osob přepravených hromadnou dopravou; - provázanost železniční a silniční hromadné dopravy napojení hromadné dopravy na vstupy do turistických tras;
2. Voda	2.1 Zvýšení retence a prodloužení odtoku vody z povodí	- vývoj míry retence území (hodnocený metodou čísel odtokových křivek).
	2.3 Zlepšovat stav a ekologické funkce vodních útvarů	- délka vodotečí s přirozeným korytem a kvalitním vegetačním doprovodem (Km);
3. Půda a horninové prostředí	3.1 Omezovat nové záborů ZPF a PUPFL	- plošné vyjádření záborů ZPF a PUPFL (ha)
4. Biodiverzita	4.1 Posilování ekologické stability krajiny, udržení a rozvoj biodiverzity	- změna koeficientu ekologické stability (změna poměru zastoupení intenzivně a extenzivně využívaných ploch); - plocha realizovaných prvků ÚSES
	4.2 Omezovat fragmentaci krajiny	- délka a počet nově vytvořených migračních bariér;
5. Krajinový ráz, kulturní dědictví	5.1 Ochrana specifických krajinových prvků a krajinové struktury utvářející místně typický krajinový ráz	- množství negativních zásahů do krajinového rázu (staveb, opatření, zásahů do území)
6. Sídla,	6.1 Snížit dopravní zátěž v sídlech	- intenzita osobní a transitní dopravy

Složka životního prostředí	Referenční cíl ochrany životního prostředí a zdraví obyvatel	Ukazatele sledování vlivu územního plánu na ŽP
urbanizace	6.2 Sanace a revitalizace objektů a ploch brownfields	- sanované a rekultivované plochy (ha)
	6.3 Podporovat environmentálně šetrné formy rekreace	- délka turistických stezek (km) a jejich návštěvnost (množství lidí /den)
7. Obyvatelstvo, veřejné zdraví	7.1 Zlepšit kvalitu života obyvatel sídel vytvářením kvalitního urbánního prostředí a jeho napojení na přírodní zázemí obce	- investice do veřejných prostranství a sportovních zařízení (Kč)

## 11. NÁVRH POŽADAVKŮ NA ROZHODOVÁNÍ VE VYMEZENÝCH PLOCHÁCH A KORIDORECH Z HLEDISKA MINIMALIZACE NEGATIVNÍCH VLIVŮ NA ŽIVOTNÍ PROSTŘEDÍ.

Pro zajištění minimalizace vlivů na životní prostředí je třeba rozhodovat v plochách vymezených územním plánem jednak v souladu s podmínkami využití stanovenými pro plochy s rozdílným způsobem využití ve výrokové části územního plánu, jednak v souladu s podmínkami a návrhy opatření tohoto vyhodnocení.

## 12. NETECHNICKÉ SHRNUÍ VÝŠE UVEDENÝCH ÚDAJŮ

Vyhodnocení vlivu územního plánu na životní prostředí (SEA) je jednou z podkapitol dokumentace vyhodnocení předpokládaných vlivů územního plánu na udržitelný rozvoj území (VVURÚ). Zatím co kapitoly VVURÚ se věnují spíše jevům společenským až technickým podkapitola hodnocení SEA je více zaměřena na přírodní hodnoty území a jevy utvářející životní prostředí. Vedle toho dále posuzuje, zda se strategické cíle ochrany životního prostředí a zdraví obyvatelstva z různých relevantních dokumentací staly součástí navrhovaného územního plánu a součástí přípravy a tvorby jeho koncepce. Vlastní obsah hodnocení SEA je dán přílohou zákona č. 183/2006 Sb.

První kapitola hodnocení obsahuje shrnutí obsahu a hlavních cílů posuzované územně plánovací dokumentace a její vztah k jiným (základním) koncepcím, které by měli být řešením zohledněny.

Druhá kapitola zhodnocuje návrh Změny č. 1 Územního plánu Zaječí vzhledem k cílům ochrany životního prostředí a zdraví obyvatelstva, obsažených v národních, krajských a komunálních koncepčních dokumentech. Kapitola obsahuje výčet vybraných koncepčních dokumentů se vztahem k životnímu prostředí a zdraví obyvatelstva. Z těchto dokumentací jsou vybrány tzv. referenční cíle ochrany životního prostředí, které je vhodné v územním plánu zohlednit.

V následující třetí kapitole je popsán stav všech složek životního prostředí (půda, voda, klima ad.). Při jejich hodnocení je brán zřetel také na jejich předpokládaný vývoj za situace, kdyby nebyla uplatněna Změna č. 1 Územního plánu Zaječí a v území by nebyly změny umožněny. Z pohledu popsaného stavu složek životního prostředí v zájmovém území nebyly v souvislosti s naplněním návrhových ploch posuzované dokumentace identifikovány žádné významné vlivy, které by mohly závažným způsobem negativně ovlivnit stav životního prostředí.

Čtvrtá kapitola stanovuje výčet charakteristik životního prostředí, které by mohly být uplatněním územního plánu významně ovlivněny (přímo i nepřímo) především pak limitů ochrany přírody a krajiny (chráněná území).

Pátá kapitola je věnována vyhodnocení současných problémů a jevů životního prostředí, které by mohly být uplatněním územního plánu významně ovlivněny. Jde o jevy se vztahem k ochraně území a jeho přírodních hodnot a vlastností životního prostředí (např. ÚSES, krajinný ráz, hluk). Touto kapitolou nebyly identifikovány žádné zásadní nesoulady či možná významná negativní ovlivnění území.

Šestá kapitola je věnována kompletnímu vyhodnocení návrhových ploch vzhledem k charakteristikám životního prostředí - ty jsou reprezentovány tzv. soubornými skupinami charakteristik: ovzduší a klima, voda, půda a horninové prostředí, biodiverzita, krajinný ráz a kulturní dědictví, sídla a urbanizace, obyvatelstvo a veřejné zdraví. Souborné skupiny charakteristik reprezentují ty charakteristiky, které jsou obsahem vybraných referenčních cílů určených v první kapitole.

Kapitola sedmá obsahuje porovnání zjištěných nebo předpokládaných kladných a záporných vlivů podle jednotlivých variant řešení a jejich zhodnocení. Zde je třeba konstatovat, že je územní plán na základě zadání řešen invariantně. Obsahem kapitoly je dále srozumitelný popis použitých metod vyhodnocení včetně jejich omezení, kterými byly hodnoceny návrhové plochy územního plánu.

Kapitola osmá obsahuje výčet návrhových ploch, ve kterých byly v kap. 6. identifikovány významné vlivy na posuzované charakteristiky životního prostředí a zdraví obyvatelstva a následně navržena opatření k jejich kompenzaci. V posuzovaných návrhových plochách nebyl identifikován (ani kumulativní či synergický) výrazně negativní vliv, který by vyžadoval realizaci speciálních kompenzačních opatření. Vyhodnocení SEA neurčilo žádné plochy ke změně vymezení případně k úpravě nastavených regulativů. Všechny připomínky k návrhovým plochám byly uplatněny v průběhu tvorby návrhu územního plánu a byly beze zbytku do jeho podoby a znění zapracovány.

Kapitola devátá obsahuje vyhodnocení referenčních cílů ochrany životního prostředí a zdraví obyvatelstva. Referenční cíle jsou utříděny podle příslušných strategických studií, ze kterých jsou relevantní cíle citovány. Celkově je možné konstatovat, že návrh změny č. 1 Územního plánu Zaječí je s těmito dokumentacemi a jejich cíly v souladu, a že jejich cíle byly v dostačující míře v koncepci řešení zohledněny. Desátá kapitola stanovuje návrh ukazatelů, které umožní sledovat vliv změn vlastností území vyvolaných naplňováním změny územního plánu. Ukazatele jsou opět stanoveny ve vztahu k naplňování vybraných referenčních cílů.

Jedenáctá kapitola obsahuje návrh požadavků na rozhodování ve vymezených plochách a koridorech z hlediska minimalizace negativních vlivů na prostředí. V kapitole je konstatováno, že pro zajištění minimalizace vlivů na životní prostředí je třeba rozhodovat v plochách a koridorech vymezených v územním plánu v souladu s podmínkami využití stanovenými pro plochy s rozdílným způsobem využití ve výrokové části územního plánu, neboť připomínky k jednotlivým skupinám návrhových plochy byly do regulativů v průběhu zpracování územního plánu průběžně zapracovávány.

Dvanáctá kapitola je předpokládaným netechnickým shrnutím kapitol hodnocení SEA. Závěrem hodnocení jsou pak závěry a doporučení včetně stanoviska ke koncepci.

## Závěry a doporučení včetně stanoviska ke koncepci

Zpracovatel vyhodnocení koncepce (územně plánovací dokumentace)

„Návrh změny č. 1 Územního plánu Zaječí“

na základě posouzení z hlediska předpokládaných vlivů na životní prostředí a veřejné zdraví navrhuje, aby příslušný úřad vydal souhlasné stanovisko k posuzované územně plánovací dokumentaci.

Podmínkou souhlasného stanoviska je převymezení středního úseku lokálního biokoridoru LBK 12, dotčeného navrhovanou plochou Z51, do biogeograficky vhodné polohy.

### Odůvodnění:

- Posuzovaná dokumentace v dostatečné míře respektuje cíle stanovené relevantními strategickými dokumenty. Z hlediska životního prostředí a vlivu na veřejné zdraví lze návrhové plochy posuzovaného územního plánu považovat za akceptovatelné.
- Plocha Z 51 vyvolává posunutí vymezení hydrofilního lokálního biokoridoru LBK 12. Doporučujeme v rámci posuzované změny územního plánu prověřit změnu trasy biokoridoru a převymezit jej tak, aby buď cca ze severu či z jihu „obcházel“ území aktivních a bývalých pískoven. Zbývající úseky koridoru doporučujeme v rámci možností respektovat.
- V posuzovaných návrhových plochách nebyly identifikovány kumulativní výrazně negativní vlivy, případně vlivy projevující se ve své synergii, které by vyžadovaly návrh speciálních kompenzačních opatření.

V Brně dne 10. 9. 2021

Zpracovatel vyhodnocení:

Ing. Alexandr Mertl - Ekologické inženýrství



Ing. Michal Kovář, Ph.D. (tel.: **731 112 153**)



## B. Vyhodnocení územního plánu na evropsky významné lokality nebo ptačí oblasti, pokud orgán ochrany přírody významný vliv na tato území nevyloučil

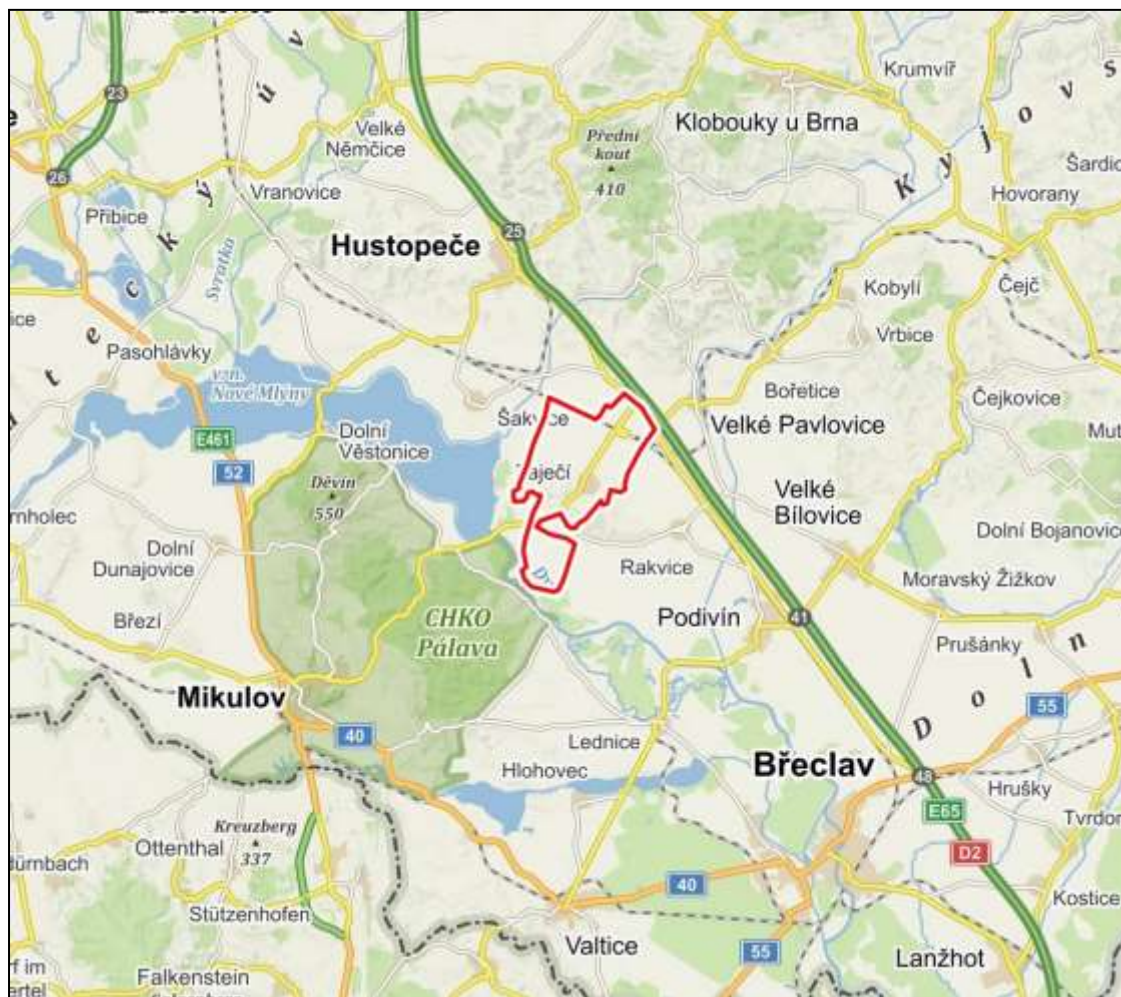
Správní orgán k „Návrhu zadání změny č. 1 ÚP Zaječí“ pod č. j. JMK 166296/2020 vydal samostatně dne 04.12.2020 stanovisko podle § 45i zákona, ve kterém vyloučil významný vliv záměru na prvky soustavy Natura 2000.

## C. Vyhodnocení vlivů na skutečnosti zjištěné v územně analytických podkladech.

### ČÁST A PODKLADY PRO ROZBOR UDRŽITELNÉHO ROZVOJE ÚZEMÍ

#### Stav a vývoj území

Obec Zaječí, k.ú. Zaječí se nachází v Jihomoravském kraji, kde je součástí okresu Břeclav. Břeclav je příslušnou obcí s rozšířenou působností (ORP) a pověřeným obecním úřadem.



Obr.: mapa širšího okolí obce.

### **Hodnoty území, jejich základní charakteristika a ochrana, která by měla být zakotvena v územním plánu**

Hodnoty identifikované a vymezené při zpracování jevů ÚAP ve správním území obce Zaječí byly zpracovány do návrhu změny č. 1 územního plánu včetně jejich vhodné ochrany regulacemi funkčních ploch.

#### **Limity využití území – výčet jevů s legislativní ochranou zasahujících do ORP**

Vymezení ploch změny č. 2 územního plánu respektuje existující limity zpracované v jevech ÚAP.

**Záměry na změnu využití území vyplývající především z polohy ve struktuře osídlení (záměry státu, kraje, širších vztahů), záměry vyplývající z platných ÚPD a jiné záměry (záměry z rozpracovaných ÚPD a další dokumentace, záměry vyplývající z požadavků obcí).**

V návrhu změny č. 1 územního plánu nejsou vymezeny ani řešeny záměry či záležitosti nadmístního významu, které by nebyly znázorněny a vymezeny v Zásadách územního rozvoje Jihomoravského kraje.

#### **1 - Horninové prostředí**

Na území Zaječí nejsou stanovena výhradní ložiska nerostů, nejsou evidována chráněná ložisková území (CHLÚ) ani nejsou vyhodnoceny prognózní zdroje nerostných surovin. V jižní části k.ú. Zaječí probíhá povrchová těžba štěrkopísků. Eventuální přítomnost nerostných surovin však není vyloučena.

Do správního území obce dle ÚAP zasahují evidovaná potencionální sesuvná území, jejich poloha byla ve vymezení funkčních ploch respektována.

SILNÁ STRÁNKA	V obci se nevyskytují poddolovaná území
SLABÁ STRÁNKA	Výskyt sesuvných území v obcích Bulhary, Moravská Nová Ves a Zaječí může omezovat využití některých rozvojových ploch.
PŘÍLEŽITOST	Vytvářet podmínky pro revitalizaci vodních toků a niv.
HROZBA	Střety zájmů na těžbu nerostných surovin s limity ochrany přírody.

## 2 - Vodní režim

SILNÁ STRÁNKA	Přítomnost podzemních zdrojů vod
SLABÁ STRÁNKA	Slabý retenční potenciál území z důvodu převahy výparu nad srážkami.
PŘÍLEŽITOST	Revitalizace vodních toků, úpravy ke zvýšení retenční a akumulační schopnosti území. Realizace protipovodňových opatření. Budování poldrů, obnova přirozených retenčních prostor v krajině.
HROZBA	Vysušování lužních ekosystémů v závislosti na slabém retenčním potenciálu. Negativní ovlivnění povrchových a podzemních vod průsaky ze starých zátěží.

## 3 - Hygiena životního prostředí

SILNÁ STRÁNKA	Obec je plynofikována a elektrifikována Splašková kanalizace v obci Obec je napojena na veřejný vodovod Obec má zajištěné nakládání s odpady Nejsou překračovány imisní limity pro většinu znečišťujících látek s výjimkou oxidu dusíku a polévatvého prachu.
SLABÁ STRÁNKA	Vysoká prašnost v území daná nízkou lesnatostí a malým podílem krajinné zeleně (větrná eroze na většině území) Využívání nejlepších dostupných technik v průmyslu, při vytápění domácností, důsledné uplatňování zásad správné zemědělské praxe a využívání obnovitelných zdrojů energie.
PŘÍLEŽITOST	Vytvoření územních podmínek pro výsadby větrolamů a jiných prvků trvalé vegetace pro zmírnění větrné eroze (polyfunkční prvky lokálního ÚSES)
HROZBA	Zvyšování podílu orné půdy, zvýšení půdní eroze a znečištění toků Zvýšená míra znečištění ovzduší ze zvyšující se dopravy Nárůst emisí z plošných zdrojů (vytápění domácností).

Významný vliv na kvalitu životního prostředí má charakter okolní krajiny. Především vysoké zornění vede k vyšší prašnosti a znečištění povrchových vod.



#### 4 – Ochrana přírody

SILNÁ STRÁNKA	Prostorové a koncepční předpoklady zvyšování biodiverzity a migračních možností krajiny nástroji územního systému ekologické stability.
SLABÁ STRÁNKA	Převážně zemědělsky využívaná území s výraznou převahou velkoplošně obhospodařovaných ploch.  Nedostatečná prostorová diverzifikace krajiny formou drobných krajínotvorných prvků.  Nízká ekologická stabilita v zemědělsky využívaných (zorněných) částech krajiny
PŘÍLEŽITOST	Využití územního plánování a komplexních pozemkových úprav k zabezpečení trvalého souladu všech přírodních, civilizačních a kulturních hodnot území. Realizace celistvého a funkčního ÚSES. Vytvářet podmínky pro podporu obnovy přírodních krajinných prvků.  Využití nástrojů komplexní pozemkové úpravy (protierozní ochrana, zpřístupnění krajiny, realizace ÚSES) pro celkovou revitalizaci krajiny.
HROZBA	Urbanizace volné krajiny, fragmentace krajiny především liniovými dopravními stavbami.

Částečný vliv na rozvoj zastavěného území Zaječí, významný vliv na rozvoj volné krajiny obce.

#### 5 – ZPF a PUPFL

SILNÁ STRÁNKA	Zastoupení chráněných produkčně významných půdních bonit.
SLABÁ STRÁNKA	Nízká a nerovnoměrná lesnatost území. Poškození zemědělských půd větrnou a vodní erozí. Šíření akátin na úkor autochtonních dřevin.
PŘÍLEŽITOST	Realizace protierozních a protipovodňových opatření, ochrana kvalitního půdního fondu. Zvýšit podíl lesa v obcích s nízkým podílem lesa (zalesnění zemědělsky nevyužívaných půd nebo nezemědělské půdy).
HROZBA	Znehodnocování půdy intenzivním velkoplošným zemědělstvím a erozí. Nároky na zábor zemědělské půdy vysokých bonit.

Částečný vliv na rozvoj zastavěného území Zaječí, které místy v rozvoji limitují chráněné půdní bonity.

**6 – Veřejná dopravní a technická infrastruktura**

SILNÁ STRÁNKA	Obec je plynofikována a elektrifikována Obec je napojena na veřejný vodovod Obec má zajištěné nakládání s odpady
SLABÁ STRÁNKA	napojení okolních obcí ve směru východ - západ hromadnou dopravou
PŘÍLEŽITOST	Vytvářet podmínky pro vybudování sběrných dvorů v obcích přes 1000 obyvatel Zvýšit standard vybavenosti obce další veřejnou dopravní a technickou infrastrukturou
HROZBA	Nárůst intenzity dopravy na místních komunikacích

Podstatný vliv na územní rozvoj Zaječí.

**D. Případné vyhodnocení vlivů na jiné skutečnosti ovlivněné navrženým řešením, avšak nepodchycené v územně analytických podkladech, například skutečnosti zjištěné v doplňujících průzkumech a rozborech.**

Jiné skutečnosti ovlivněné navrženým řešením, avšak nepodchycené v územně analytických podkladech nebyly zjištěny ani nevyplývaly z doplňujících průzkumů a rozborů.

## **E. Vyhodnocení přínosu územního plánu k naplnění priorit územního plánování pro zajištění udržitelného rozvoje území obsažených v politice územního rozvoje nebo v zásadách územního rozvoje.**

Vzhledem k průběžné spolupráci a aktivnímu přístupu zpracovatele vyhodnocení vlivu na trvale udržitelný rozvoj území a SEA se zpracovatelem územního plánu jsou plochy vymezované územním plánem a jejich hodnocení, včetně hodnocení diponibilních podkladových dokumentací (ZÚR, PÚR, ÚAP) výsledkem průběžného konsenzu a předběžných posouzení uvažovaných ploch a koncepcí řešení.

Procesem ex ante, tak bylo zabráněno, aby se do výsledné hodnocené podoby návrhových ploch dostávaly takové, jejichž výrazněji negativní vlivy by mohly být důsledkem nedoporučení takových ploch zpracovatelem SEA k akceptování v územním plánu.

Na základě výše uvedeného je zřejmé že předkládaná kapitola koresponduje s vyhodnocením souladu změny územního plánu Zaječí s politikou územního rozvoje a zásadami územního rozvoje dle kapitoly II.2 odůvodnění změny územního plánu Zaječí.

### **Politika územního rozvoje ČR**

Změna č. 1 územního plánu Zaječí (dále jen Změna č. 1 ÚP) respektuje republikové priority územního plánování pro zajištění udržitelného rozvoje území, uvedené v Politice územního rozvoje České republiky (PÚR ČR), ve znění Aktualizací č. 1, 2, 3 a 5, naposledy schválené dne 17. 8. 2020.

Z politiky územního rozvoje se zájmového území a předmětu posuzované změny dotýkají následující body:

*(14) Chránit a rozvíjet přírodní, civilizační a kulturní hodnoty území, včetně urbanistického, architektonického a archeologického dědictví. Zachovat ráz jedinečné urbanistické struktury území, struktury osídlení a jedinečné kulturní krajiny, které jsou výrazem identity území, jeho historie a tradice. Tato území mají značnou hodnotu, např. i jako turistické atraktivity. Jejich ochrana by měla být provázána s potřebami ekonomického a sociálního rozvoje v souladu s principy udržitelného rozvoje. V některých případech je nutná cílená ochrana míst zvláštního zájmu, v jiných případech je třeba chránit, respektive obnovit celé krajinné celky. Krajina je živým v čase proměnným celkem, který vyžaduje tvůrčí, avšak citlivý přístup k vyváženému všestrannému rozvoji tak, aby byly zachovány její stěžejní kulturní, přírodní a užitné hodnoty. Bránit upadání venkovské krajiny jako důsledku nedostatku lidských zásahů.*

*(14a) Při plánování rozvoje venkovských území a oblastí dbát na rozvoj primárního sektoru při zohlednění ochrany kvalitní zemědělské, především orné půdy a ekologických funkcí krajiny.*

Celková koncepce řešení ÚP Zaječí respektuje stávající hodnoty území a svým řešením plně napomáhá jejich dalšímu rozvoji. Jsou navržena opatření pro ochranu a rozvoj urbanistické struktury území, struktury osídlení a kulturní krajiny. Celková koncepce řešení ÚP Zaječí respektuje stávající funkce území z hlediska jeho zemědělského využití a rozvíjí a stabilizuje dále ekologickou funkci krajiny.

V rámci řešení Změny č. 1 ÚP je respektována celková koncepce rozvoje území a urbanistické koncepce, zachováním a ochranou původní zástavby, účelu využití staveb, vymezení ploch v návaznosti na stávající zastavěné území.

*(16) Při stanovování způsobu využití území v územně plánovací dokumentaci dávat přednost komplexním řešením před uplatňováním jednostranných hledisek a požadavků, které ve svých důsledcích zhoršují stav i hodnoty území. Vhodná*

řešení územního rozvoje je zapotřebí hledat ve spolupráci s obyvateli území i s jeho uživateli a v souladu s určením a charakterem oblastí, os, ploch a koridorů vymezených v PÚR ČR.

V územním plánu jsou zohledněny historicky a kulturně cenné plochy (pozemky) architektonicky nebo urbanisticky významných staveb na úrovni sídla. S přihlédnutím k jejich hodnotám jsou stanoveny podmínky pro využití těchto ploch a prostorové uspořádání.

Byly zohledněny požadavky vlastníků pozemků a uživatelů staveb v návaznosti na potřeby obce a jejích obyvatel. Řešené území nabízí dostatek návrhových ploch pro pracovní aktivity.

*(18) Podporovat polycentrický rozvoj sídelní struktury. Vytvářet předpoklady pro posílení partnerství mezi městskými a venkovskými oblastmi a zlepšit tak jejich konkurenceschopnost.*

Územní plán Zaječí řeší území obce jako převážně kompaktní celek, respektuje stávající odloučené lokality. Umístění vinařství mezi vinicemi respektuje vinařský ráz krajiny.

Změnou č. 1 ÚP dochází k posílení občanského vybavení a rekreačního využití území s přesahem na okolní obce a vazbami na Lednicko-valtický areál a Pálavské vrchy.

*(20) Rozvojové záměry, které mohou významně ovlivnit charakter krajiny, umísťovat do co nejméně konfliktních lokalit a následně podporovat potřebná kompenzační opatření. S ohledem na to při územně plánovací činnosti, pokud je to možné a odůvodněné, respektovat veřejné zájmy např. ochrany biologické rozmanitosti a kvality životního prostředí, zejména formou důsledné ochrany zvláště chráněných území, lokalit soustavy Natura 2000, mokřadů, ochranných pásem vodních zdrojů, chráněné oblasti přirozené akumulace vod a nerostného bohatství, ochrany zemědělského a lesního půdního fondu. Vytvářet územní podmínky pro implementaci a respektování územních systémů ekologické stability a zvyšování a udržování ekologické stability a k zajištění ekologických funkcí i v ostatní volné krajině a pro ochranu krajinných prvků přírodního charakteru v zastavěných územích, zvyšování a udržování rozmanitosti venkovské krajiny. V rámci územně plánovací činnosti vytvářet podmínky pro ochranu krajinného rázu s ohledem na cílové charakteristiky a typy krajiny a vytvářet podmínky pro využití přírodních zdrojů.*

*(20a) Vytvářet územní podmínky pro zajištění migrační propustnosti krajiny pro volně žijící živočichy a pro člověka, zejména při umísťování dopravní a technické infrastruktury. V rámci územně plánovací činnosti omezovat nežádoucí srůstání sídel s ohledem na zajištění přístupnosti a prostupnosti krajiny.*

*(21) Vymezit a chránit ve spolupráci s dotčenými obcemi před zastavěním pozemky nezbytné pro vytvoření souvislých ploch veřejně přístupné zeleně (zelené pásy) v rozvojových oblastech a v rozvojových osách a ve specifických oblastech, na jejichž území je krajina negativně poznamenána lidskou činností, s využitím její přirozené obnovy; cílem je zachování souvislých pásů nezastavěného území v bezprostředním okolí velkých měst, způsobilých pro nenáročnou formu krátkodobé rekreace a dále pro vznik a rozvoj lesních porostů a zachování prostupnosti krajiny.*

*(22) Vytvářet podmínky pro rozvoj a využití předpokladů území pro různé formy cestovního ruchu (např. cykloturistika, agroturistika, poznávací turistika), při zachování a rozvoji hodnot území. Podporovat propojení míst, atraktivních z hlediska cestovního ruchu, turistickými cestami, které umožňují celoroční využití pro různé formy turistiky (např. pěší, cyklo, lyžařská, hipo).*

Vymezené plochy občanského vybavení a rekreace jsou vymezeny v nekonfliktních samostatných lokalitách bez výrazného negativního vlivu na životní prostředí, především cenné přírodní lokality. Stavební záměry budou doplněny výsadbou vysoké zeleně a budou tak kompenzovat zábor zelených ploch (vinohradů, remízků a travnatých lučních porostů u vody).

Nově vymezené plochy nebudou tvořit překážku pro migraci ani pro živočichy a ani pro člověka. Současně nevytvářejí potenciál pro srůstání sídel.

Nově vymezené plochy naopak podporují celoroční cestovní a turistický ruch i krátkodobou rekreaci, a to bez zásadního negativního vlivu na dnešní zastavěné území obce.

*(24) Vytvářet podmínky pro zlepšování dostupnosti území rozšiřováním a zkvalitňováním dopravní infrastruktury s ohledem na potřeby veřejné dopravy a požadavky ochrany veřejného zdraví, zejména uvnitř rozvojových oblastí a rozvojových os. Možnosti nové výstavby je třeba dostatečnou veřejnou infrastrukturou přímo podmínit. Vytvářet podmínky pro zvyšování bezpečnosti a plynulosti dopravy, ochrany a bezpečnosti obyvatelstva a zlepšování jeho ochrany před hlukem a emisemi, s ohledem na to vytvářet v území podmínky pro environmentálně šetrné formy dopravy (např. železniční, cyklistickou).*

Změna č. 1 ÚP respektuje vymezenou plochu územní rezervy pro vysokorychlostní železniční trať.

*(25) Vytvářet podmínky pro preventivní ochranu území a obyvatelstva před potenciálními riziky a přírodními katastrofami v území (záplavy, sesuvy půdy, eroze, sucho atd.) s cílem minimalizovat rozsah případných škod. Zejména zajistit územní ochranu ploch potřebných pro umístování staveb a opatření na ochranu před povodněmi a pro vymezení území určených k řízeným rozlivům povodní. Vytvářet podmínky pro zvýšení přirozené retence srážkových vod v území s ohledem na strukturu osídlení a kulturní krajinu jako alternativy k umělé akumulaci vod.*

*V zastavěných územích a zastavitelných plochách vytvářet podmínky pro zadržování, vsakování i využívání dešťových vod jako zdroje vody a s cílem zmírňování účinků povodní.*

Změna č. 1 respektuje územním plánem vymezený systém protipovodňových opatření na ochranu před rozlivem v úrovni  $Q_{100}$ .

*(26) Vymezovat zastavitelné plochy v záplavových územích a umísťovat do nich veřejnou infrastrukturu jen ve zcela výjimečných a zvláště odůvodněných případech. Vymezovat a chránit zastavitelné plochy pro přemístění zástavby z území s vysokou mírou rizika vzniku povodňových škod.*

Změna č. 1 ÚP nevymezuje v záplavovém území žádné nové zastavitelné plochy, které by mohla ohrozit povodeň.

*(27) Vytvářet podmínky pro koordinované umístování veřejné infrastruktury v území a její rozvoj a tím podporovat její účelné využívání v rámci sídelní struktury. Vytvářet rovněž podmínky pro zkvalitnění dopravní dostupnosti měst, které jsou přirozenými regionálními centry v území tak, aby se díky možnostem, poloze i infrastruktuře těchto obcí zlepšovaly i podmínky pro rozvoj okolních obcí ve venkovských oblastech a v oblastech se specifickými geografickými podmínkami.*

*Při řešení problémů udržitelného rozvoje území využívat regionálních seskupení (klastřů) k dialogu všech partnerů, na které mají změny v území dopad a kteří mohou posilovat atraktivitu území investicemi ve prospěch územního rozvoje.*

*Při územně plánovací činnosti stanovovat podmínky pro vytvoření výkonné sítě osobní i nákladní železniční, silniční, vodní a letecké dopravy, včetně sítě regionálních letišť, efektivní dopravní sítě pro spojení městských oblastí s venkovskými oblastmi, stejně jako řešení přeshraniční dopravy, protože mobilita a dostupnost jsou klíčovými předpoklady hospodářského rozvoje ve všech regionech.*

V řešeném území jsou územním plánem v souladu s požadavky PÚR řešeny požadavky na dopravní infrastrukturu, včetně vymezení potřebných ploch. Jsou stanoveny podmínky pro další prověřování záměrů. Jsou řešeny požadavky na dopravní dostupnost a prostupnost území v návaznosti na okolní obce a jeho širší vazby. Změna č. 1 ÚP tuto koncepci nadále dodržuje.

*(28) Pro zajištění kvality života obyvatel zohledňovat nároky dalšího vývoje území, požadovat jeho řešení ve všech potřebných dlouhodobých souvislostech, včetně nároků na veřejnou infrastrukturu. Návrh a ochranu kvalitních městských prostorů a veřejné infrastruktury je nutné řešit ve spolupráci veřejného i soukromého sektoru s veřejností.*

Změna č. 1 ÚP zohledňuje stávající možnosti systémů dopravní a technické infrastruktury, veřejných prostranství i občanské vybavenosti.

*(30) Úroveň technické infrastruktury, zejména dodávku vody a zpracování odpadních vod je nutno koncipovat tak, aby splňovala požadavky na vysokou kvalitu života v současnosti i v budoucnosti.*

Navržené řešení územním plánem umožňuje dlouhodobé plnění budoucích požadavků na území. Rozsah navržených ploch Změnou č. 1 ÚP nezvyšuje nároky na stávající způsob odvodu splaškových vod a zásobování vodou.

*Území řešené Územním plánem Zaječí a jeho Změny č. 1 leží v rozvojové ose OS10 vymezené v PÚR ČR. OS10 je vymezena následovně: (Katowice -) hranice Polsko/ČR/ – Ostrava – Lipník nad Bečvou – Olomouc – Brno – Břeclav - hranice ČR/Slovensko (– Bratislava). Tato osa byla vymezena územím obcí mimo rozvojové oblasti, s výraznou vazbou na významné dopravní cesty, dálnice D1, D2, D35, D46 a D48, železniční trať č. 250 v úseku Brno – Břeclav a č. 270 v úseku Bohumín – Lipník nad Bečvou – Olomouc.*

Obec Zaječí leží na železničním koridoru Brno – Břeclav a přes Hustopeče je napojena na dálnici D2, a také má dobrou dostupnost měst Břeclavi a Mikulova. Toto má významný vliv na atraktivitu území pro umístění nového bydlení, výrobních a logistických areálů, rekreace a turistiky, které přinesou nové pracovní příležitosti i v oblasti veřejného vybavení a služeb. V této souvislosti nabízí územní plán a jeho Změna č. 1 dostatek zastavitelných ploch jak pro bydlení a výrobu, tak pro občanské vybavení a rekreaci.

Řešeným územím prochází koridor územní rezervy vysokorychlostní železniční dopravy VR1 Praha – Brno – hranice ČR/Rakousko, resp. Slovensko. Z této skutečnosti nevyplývají žádné požadavky na uspořádání území v rámci Změny č. 1 ÚP.

#### **Zásady územního rozvoje Jihomoravského kraje**

Zásady územního rozvoje Jihomoravského kraje (dále jen ZÚR JMK), ve znění Aktualizací č. 1 a 2, vydány 17. 9. 2020 zastupitelstvem kraje.

Změna č. 1 ÚP respektuje následující priority územního plánování stanovené ZÚR JMK, které se jí dotýkají v rámci jednotlivých kapitol:

Dle kapitoly **A**. Stanovení priorit územního plánování Jihomoravského kraje pro zajištění udržitelného rozvoje území včetně zohlednění priorit stanovených v politice územního rozvoje:

*(1) Nástroji územního plánování vytvářet územní podmínky pro naplnění vize Jihomoravského kraje jako ekonomicky prosperujícího regionu otevřeného vůči mezinárodním výzvám a impulzům, poskytujícího svým obyvatelům prostor pro kvalitní život.*

Prioritu naplňuje celková koncepce ÚP Zaječí a Změna č. 1 ji dále rozvíjí. Jsou rozšířeny podmínky pro rozvoj podnikatelských aktivit v obci, ze kterých obec profituje, protože jsou mimo jiné rozšiřovány kapacity rekreačního zázemí a vybavenosti. S tím souvisí i posílení podmínek pro stabilizaci trvale bydlícího obyvatelstva

*(2) Nástroji územního plánování podporovat snížení územních disparit rozvoje částí kraje eliminací příkrých rozdílů v ekonomické výkonnosti a životní úrovni mezi jádrem kraje a jeho periferiemi, respektive venkovskými částmi s cílem růstu efektivity a udržitelnosti ekonomického rozvoje kraje, stabilizace jeho populace a sídelní struktury.*

V rámci navržených ploch pro občanské vybavení jsou posíleny lokální možnosti nabídky pracovních příležitostí v obci a jejím okolí.

*(4) Nástroji územního plánování vytvářet podmínky k řešení územních dopadů různých forem urbanizace (zejména v území metropolitní rozvojové oblasti Brno), v koordinaci s obyvateli a dalšími uživateli území hledat vyvážená řešení zohledňující ochranu přírody, hospodářský rozvoj i životní úroveň obyvatel.*

Prioritu naplňuje celková koncepce ÚP Zaječí a Změna č. 1 ji dále rozvíjí.

*(5) Nástroji územního plánování vytvářet podmínky k podpoře principu integrovaného rozvoje území, zejména měst a obcí (představujícího objektivní a komplexní posuzování a následné koordinování prostorových, odvětvových a časových hledisek).*

ÚP Zaječí řeší území obce komplexně, zapracovává do územního plánu celostátní a krajské záměry a koordinuje územní rozvoj obce s okolními obcemi. Změna č. 1 tuto koncepci dále rozvíjí.

*(6) V urbanistických koncepcích zohledňovat rozdílné charakteristiky jednotlivých částí Jihomoravského kraje i specifické podmínky pro využívání území, především v území s převahou přírodních hodnot nebo v území s vysokou koncentrací socioekonomických aktivit. V zájmu vyváženosti udržitelného rozvoje území korigovat případnou převahu jedné ze sledovaných složek udržitelného rozvoje, která by bránila uplatnění zbývajících složek.*

Prioritu naplňuje celková koncepce ÚP Zaječí. ÚP se zaměřuje na posílení environmentálního pilíře, který byl v RURU vyhodnocen jako slabý. Změna č. 1 tuto koncepci dále rozvíjí.

*(8) Vytvářet územní podmínky pro zkvalitnění a rozvoj provázané dopravní infrastruktury zajišťující dostupnost všech částí kraje a dosažení optimální obslužnosti území integrovaným dopravním systémem a individuální dopravou. Dbát zvláště na:*

*c) vytváření územních podmínek pro rozvoj a zkvalitnění infrastruktury pro cyklistickou dopravu jako alternativní formy každodenní dopravy na kratší vzdálenosti, pro podporu rozvoje infrastruktury pro rekreační cyklistickou dopravu ke zpřístupnění a propojení oblastí a center cestovního ruchu a rekreace; ÚP Zaječí řeší a stabilizuje cyklistickou dopravu na území obce.*

*d) vytváření územních podmínek pro rozvoj integrovaného dopravního systému, zejména při zajišťování dostupnosti pracovních a obslužných center v systému osídlení kraje a posilování vzájemných vazeb jednotlivých dopravních modů v uzlech systému.*

ÚP Zaječí vymezuje plochu Z04 (DS) pro umístění terminálu IDS. Změna č. 1 tuto koncepci respektuje.

*(9) Vytvářet územní podmínky pro zajištění a podporu optimalizované obslužnosti technickou infrastrukturou všech částí kraje. U zastavitelných ploch dbát zvláště na dostatečnou kapacitu veřejné technické infrastruktury i v souvislosti s širšími vazbami v území.*

ÚP Zaječí dbá na přednostní zajištění obsluhy vymezených zastavitelných ploch veřejnou infrastrukturou. Zohledňuje širší vazby a upřesňuje v ÚP koridory pro nadmístní infrastrukturu. Změna č. 1 tuto koncepci respektuje.

*(10) Nástroji územního plánování podporovat přístupnost a prostupnost krajiny, zejména důsledně předcházet zneprůchodnění území a fragmentaci krajiny.*



ÚP Zaječí nevymezuje rozsáhlé zastavitelné plochy, které by mohly zneprůchodnit území. Zajišťuje dostatečnou prostupnost krajiny, řešení ÚP nepovede ke fragmentaci krajiny. Změna č. 1 tuto koncepci respektuje.

*(11) Vytvářet územní podmínky pro zajištění a podporu optimalizované obslužnosti občanským vybavením všech částí kraje. U zastavitelných ploch pro bydlení dbát zvláště na dostatečnou kapacitu občanského vybavení i v souvislosti s širšími vazbami v území.*

ÚP Zaječí vymezuje plochy pro umístění občanské vybavenosti. Změna č. 1 další plochu vymezuje, dá se předpokládat, s regionálním rozsahem.

*(12) Vytvářet územní podmínky pro zlepšování kvality životního prostředí a ochranu zdraví lidí.*

Prioritu naplňuje celková koncepce ÚP Zaječí. Změna č. 1 tuto koncepci respektuje.

*(14) Podporovat péči o přírodní, kulturní a civilizační hodnoty kraje, které vytvářejí charakteristické znaky území, přispívají k jeho identifikaci a posilují vztah obyvatelstva k území kraje.*

Prioritu naplňuje celková koncepce ÚP Zaječí. Změna č. 1 tuto koncepci respektuje.

*(15) Vytvářet územní podmínky pro podporu plánování venkovských území a oblastí zejména s ohledem na možnosti rozvoje primárního sektoru, ochranu kvalitní zemědělské půdy a ekologickou funkci krajiny.*

Rozvoj primárního sektoru je zajištěn vymezením zastavitelných ploch výroby. Koncepce ÚP navíc sleduje cíl chránit kvalitní zemědělskou půdu a zabránit zhoršování podmínek pro její obhospodařování. Změna č. 1 tuto koncepci respektuje.

*(16) Podporovat stabilizaci a rozvoj hospodářských funkcí a sociální soudržnosti v území kraje. Zvláště v metropolitní rozvojové oblasti Brno a rozvojových osách vymezených podle politiky územního rozvoje a v rozvojových oblastech a rozvojových osách nadmístního významu usilovat o koordinaci ekonomických, sociálních a environmentálních požadavků na uspořádání území. Dbát zvláště na:*

*a) vytváření územních podmínek pro zabezpečení kvality života obyvatel a obytného prostředí, s cílem podpořit zajištění sídel potřebnou veřejnou infrastrukturou, podpořit příznivá urbanistická a architektonická řešení, zajistit dostatečná zastoupení veřejné zeleně a zachování prostupnosti krajiny;*

*c) vytváření územních podmínek pro zachování a zhodnocení stávající zástavby před demolicemi či rozsáhlými asanacemi;*

*d) vytváření územních podmínek pro rozvoj aktivit rekreace, cestovního ruchu, turistiky a lázeňství na území kraje, s cílem zabezpečit potřeby jejich rozvoje v souladu s podmínkami v dotčeném území a s využitím kulturního potenciálu území při zachování a rozvoji jeho kulturních hodnot.*

ÚP Zaječí stabilizuje komunikace v krajině, řeší veřejnou technickou infrastrukturu, stanovuje požadavek na vymezení ploch veřejných prostranství v blízkosti rozsáhlejších ploch bydlení. Dále vytváří podmínky pro rozvoj turistické formy specifické pro toto území návrhem ploch pro umístění vinařství a vinných sklepů. Změna č. 1 tuto koncepci respektuje a dále rozvíjí.

*(18) Vytvářet územní podmínky pro preventivní ochranu území před přírodními katastrofami (záplavy, eroze, sesuvy, sucho apod.) a potenciálními riziky s cílem minimalizovat rozsah případných škod z působení přírodních sil v území.*

ÚP Zaječí vymezuje plochy a koridory určené pro protipovodňová opatření. Změna č. 1 tuto koncepci respektuje.

*(20) Vytvářet územní podmínky pro ochranu vodohospodářsky významných území v systému CHOPAV, ochranu LAPV, ochranu povrchových a podzemních vod a vodních ekosystémů zvyšujících retenční schopnost území s cílem zabezpečit dostatek zdrojů kvalitní pitné a užitkové vody pro stávající i budoucí rozvojové potřeby kraje.*

ÚP Zaječí respektuje ochranná pásma vodních zdrojů, vymezuje plochu pro revitalizaci vodního toku, vymezuje plochu pro rekultivaci plochy těžby na plochu vodní. Změna č. 1 tuto koncepci respektuje.

*(21) Vytvářet územní podmínky k zabezpečení ochrany obyvatelstva a majetku (zejména veřejné dopravní a technické infrastruktury), k zajištění bezpečnosti území (zejména z hlediska zájmů obrany státu a civilní obrany) a k eliminaci rizik vzniklých mimořádnou událostí způsobenou činností člověka.*

Prioritu naplňuje celková koncepce ÚP Zaječí. Změna č. 1 tuto koncepci respektuje.

Dle kapitoly **B**. Zpřesnění vymezení rozvojových oblastí a rozvojových os vymezených v politice územního rozvoje a vymezení oblastí se zvýšenými požadavky na změny v území, které svým významem přesahují území více obcí spadá správní území obce Zaječí do rozvojové osy (Katowice –) hranice Polsko / ČR – Ostrava – Lipník nad Bečvou – Olomouc – Brno – Břeclav – hranice ČR / Slovensko (– Bratislava).

*Požadavky na uspořádání a využití území:*

*a) V centrech osídlení vytvářet územní podmínky pro stabilizaci a rozvoj veřejné infrastruktury, resp. funkce pracovní.*

*b) Podporovat směřování rozvoje bydlení do center osídlení.*

*d) Podporovat rozvoj ekonomických aktivit především v plochách brownfields a plochách s vazbou na silnice nadřazené sítě a železnice.*

*Úkoly pro územní plánování:*

*a) Vytvářet a udržovat územní připravenost na případné zvýšené požadavky na změny v území.*

Územní plán Zaječí naplňuje požadavky a úkoly především z hlediska dostatečného vymezení ploch pro bydlení a výrobu a pro ně potřebnou dopravní a technickou infrastrukturu. Změna č. 1 ÚP navíc vymezuje novou plochu občanského vybavení, která potřebné funkce rozvoje dále rozšiřuje.

Dle kapitoly **D**. Zpřesnění vymezení ploch a koridorů vymezených v politice územního rozvoje a vymezení ploch a koridorů nadmístního významu, včetně ploch a koridorů veřejné infrastruktury, územního systému ekologické stability a územních rezerv, u ploch územních rezerv stanovení využití, které má být prověřeno, se správního území týká:

*ZÚR JMK vymezují plochu dálniční mimoúrovňové křižovatky DS11 D2 MÚK Velké Pavlovice (veřejně prospěšná stavba) takto: kruh o poloměru 400 m.*

*Úkoly pro územní plánování:*

*a) Zpřesnit a vymezit plochu MÚK Velké Pavlovice na dálnici D2 v koordinaci s navazující silniční sítí.*

b) Provéřit silniční síť navazující na MÚK Velké Pavlovice z hlediska její kapacity a technických parametrů a s ohledem na zajištění protihlukové ochrany obyvatel. Provéřit nárůst hluku podél stávající silnice II/421 zpracováním akustické studie a zajistit podmínky pro realizaci protihlukových opatření u zástavby podél silnice II/421.

c) Zajistit územní koordinaci a ochranu plochy MÚK Velké Pavlovice v ÚPD dotčených obcí.

ÚP Zaječí vymezuje pro tento záměr plochu dopravy – silniční doprava DS Z01. Změnou č. 1 je tato plocha respektována.

ZÚR JMK vymezují plochu DI06 pro nový terminál IDS Zaječí, případně přestavbu a rozšíření terminálů IDS stávajících včetně souvisejících staveb (veřejně prospěšné stavby) jako kruh o poloměru 100 m.

Úkoly pro územní plánování: Zajistit územní koordinaci a ochranu ploch terminálů integrovaného dopravního systému v územních plánech dotčených obcí.

ÚP Zaječí vymezuje pro tento záměr plochu dopravy – silniční doprava DS Z04. Změnou č. 1 je tato plocha respektována.

ZÚR JMK vymezují plochy POP04 Opatření společná na vodních tocích Dyje a Kyjovka a POT06 Poldr Přítluky pro protipovodňová opatření.

Úkoly pro územní plánování:

POP04 – na zachování funkcí skladebných prvků ÚSES, minimalizaci vlivů na CHKO Pálava, NPR Křivé jezero, PP Jezírko Kutnar, PP Květné jezero, PO Pálava, PO Soutok-Tvrdonicko, EVL Niva Dyje, EVL Soutok-Podluží, minimalizaci rozsahu vlivů na mokřady mezinárodního významu dle Ramsarské úmluvy – Mokřady dolního Podyjí.

POT06 – CHKO Pálava, NPP Pastvisko u Lednice, NPR Křivé jezero, NPR Lednické rybníky, PP Jezírko Kutnar, PP Květné jezero, EVL Niva Dyje, PO Lednické rybníky, PO Pálava, minimalizaci vlivů na mokřad mezinárodního významu dle Ramsarské úmluvy – Lednické rybníky, Mokřady dolního Podyjí a na zachování funkcí skladebných prvků ÚSES.

ÚP Zaječí vymezuje pro tyto záměry koridory pro protipovodňová opatření K-PPO1, K-PPO2, KPPO3, K-PPO4. Změnou č. 1 jsou tyto koridory respektovány.

Prověření ploch a koridorů nadregionálního a regionálního územního systému ekologické stability krajiny nadregionální biokoridory K 158T a K 161N, regionální biokoridor Křivé jezero – Pastvisko RBC 7.

ÚP Zaječí je se systémem ÚSES dle ZÚR JMK v souladu a jeho Změna č. 1 vymezený systém ÚSES respektuje.

ZÚR JMK zpřesňují koridor vysokorychlostní dopravy VR1 (Dresden –) hranice SRN / ČR – Lovosice / Litoměřice – Praha, Plzeň – Praha, Brno – Vranovice – Břeclav – hranice ČR, Praha – Brno, Brno – (Přerov) – Ostrava – hranice ČR / Polsko z politiky územního rozvoje vymezením územní rezervy vysokorychlostní trati RDZ05 VRT Šakvice – Břeclav – hranice ČR / Rakousko (– Wien).

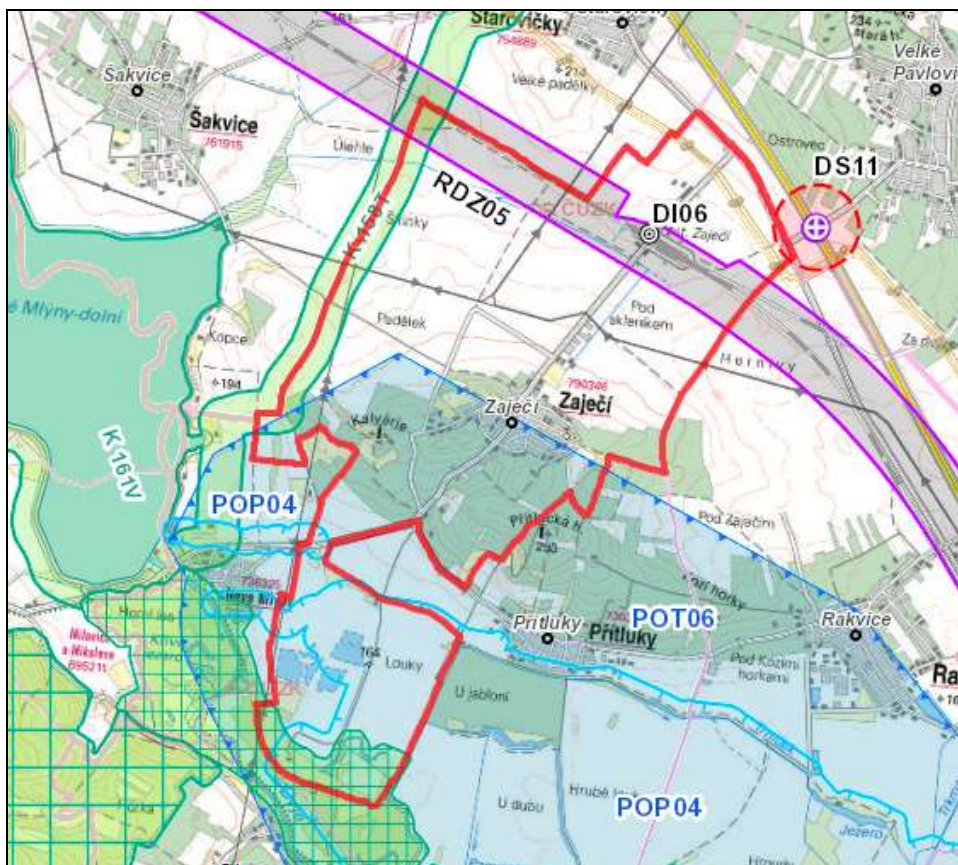
Úkoly pro územní plánování:

a) Minimalizovat negativní vlivy na životní prostředí, obyvatelstvo a lidské zdraví.

b) Minimalizovat vlivy na památkovou ochranu území památky UNESCO – KPZ LVA.

c) V ÚPD dotčených obcí vymezit územní rezervu pro VRT Šakvice – Břeclav – hranice ČR / Rakousko (– Wien) a stanovit podmínky pro její využití.

Územní plán a Změna č. 1 ÚP Zaječí tento koridor územní rezervy vymezují a respektují.



Obr.: Výřez z výkresu I.2. Výkres ploch a koridorů nadmístního významu, včetně územního systému ekologické stability.

Dle kapitoly E. Upřesnění územních podmínek koncepce ochrany a rozvoje přírodních, kulturních a civilizačních hodnot území kraje pro správní území Zaječí vyplývá:

V rámci území přírodních hodnot jako prvky soustavy Natura 2000 jsou stanoveny požadavky na uspořádání a využití území:

- Podporovat zachování přírodních hodnot a přírodních zdrojů na území kraje, prosazovat šetrné formy jejich využívání a v možných případech jejich obnovu a doplnění.
- Podporovat posilování retenční schopnosti území, dbát na nenarušení povrchových a podzemních zdrojů vody a pramenišť minerálních a léčivých vod a podporovat jejich hospodárné využívání.
- Podporovat zachování přírodě blízkých biotopů v území a ochranu ohrožených rostlin a živočichů.

A úkoly pro územní plánování:

- Vytvářet územní podmínky pro šetrné formy využívání území a zvyšování biodiverzity území.

b) Vytvářet územní podmínky pro opatření vedoucí ke zvýšení retenční schopnosti území a ke kultivaci vodních toků, vodních ploch, zdrojů podzemní vody.

c) Vytvářet územní podmínky pro zajištění rekultivace území po těžbě surovin a řešení způsobu dalšího využívání území.

Území Natura 2000 jsou územním plánem plošně stabilizována a Změnou č. 1 ÚP nejsou nijak negativně dotčena.

Celkově se dá konstatovat, že jsou na správním území obce Zaječí respektovány územní podmínky koncepce ochrany a rozvoje kulturních hodnot i ochrany a rozvoje civilizačních hodnot území Jihomoravského kraje, především s ohledem na zachování výjimečných hodnot památkového fondu kraje, území s archeologickými nálezy a vytvořením územních podmínek pro obsluhu území veřejnou infrastrukturou.

Dle kapitoly F. Stanovení cílových kvalit krajiny, včetně územních podmínek pro jejich zachování nebo dosažení a dle výkresu I.3. Výkres krajin se správního území dotýkají tyto krajinné celky:

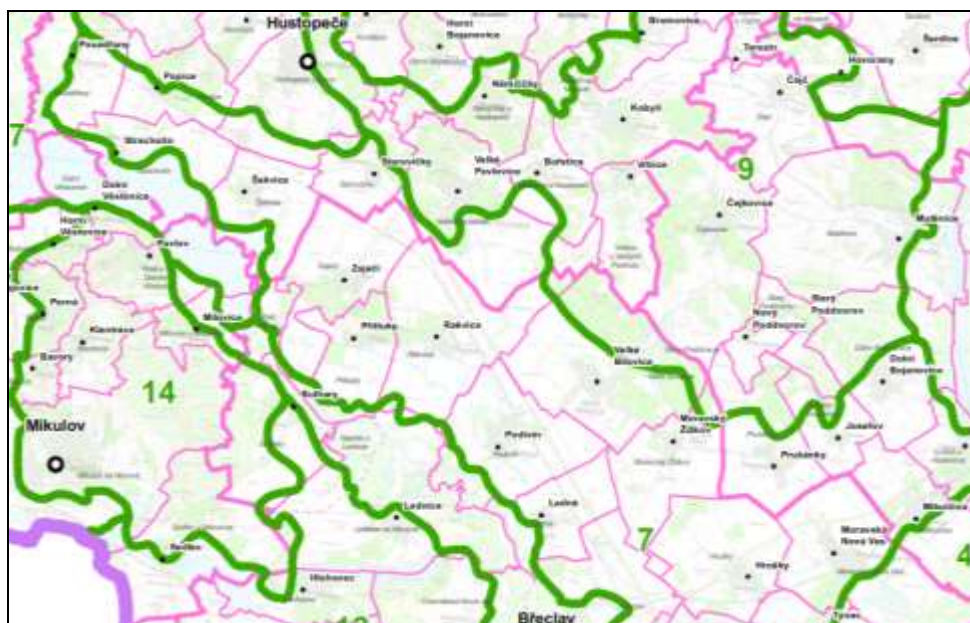
*Úzká jižní část správního území spadá do krajinného celku 4 – Dyjsko-moravský s úkoly pro územní plánování:*

- a) Vytvářet územní podmínky pro ochranu zemědělských půd v údolních nivách před zorněním.
- b) Vytvářet územní podmínky pro zajištění protipovodňové ochrany sídel při respektování přírodních, krajinných a kulturních hodnot území.
- c) Vytvářet územní podmínky pro rozvoj cestovního ruchu při respektování přírodních, krajinných a kulturních hodnot území.
- d) Na území přírodních parků vytvářet územní podmínky pro důslednou ochranu krajinného rázu.
- e) Vytvářet územní podmínky pro ochranu Lednicko-valtického areálu (jako nejvýznamnějšího krajinářského díla České republiky, ojedinělého i ve světovém měřítku), jehož hodnota je dána zejména volnou krajinou, prostorovým rozvržením, měřítkem a architektonickou kvalitou staveb, a jejich vzájemnými vztahy v komponované krajině. Novodobé stavby technické infrastruktury vymezovat tak, aby nebyly tyto hodnoty narušeny a byly minimalizovány vlivy na LVA.

*Větší severní část správního území spadá do krajinného celku 7 – Velkobílovický, s úkoly pro územní plánování:*

- a) Vytvářet územní podmínky pro ekologicky významné segmenty krajiny (meze, remízky, liniová i mimolesní zeleň, trvalé travní porosty atd.).
- b) Vytvářet územní podmínky pro zlepšení prostupnosti krajiny.
- c) Vytvářet územní podmínky pro revitalizační opatření na vodních tocích.
- d) Na území přírodních parků vytvářet územní podmínky pro důslednou ochranu krajinného rázu.

ÚP Zaječí stanovené úkoly naplňuje především vymezenými plochami s rozdílným způsobem využití a pro ně stanovenými regulativy. Změna č. 1 tuto koncepci respektuje.



Obr.: výkres krajiny (I.3) dle ZÚR JMK (1 : 200 000)

Dle kapitoly **G**. Vymezení veřejně prospěšných staveb, veřejně prospěšných opatření, staveb a opatření k zajišťování obrany a bezpečnosti státu a vymezených asanačních území, pro které lze práva k pozemkům a stavbám vyvlastnit je nutno v rámci ÚP Zaječí vymežit tyto VPS:

DS11 D2 MÚK Velké Pavlovice, DI06 IDS terminál Zaječí, POT06 poldr Příkladky, POP04 opatření společná na vodních tocích Svratka a Litava jsou všechny v ÚP Zaječí jako VPS vymezeny a Změnou č. 1 respektovány.

Dle kapitoly **H**. Stanovení požadavků na koordinaci územně plánovací činnosti obcí a na řešení v územně plánovací dokumentaci obcí, zejména s přihlédnutím k podmínkám obnovy a rozvoje sídelní struktury:

*ZÚR JMK stanovují požadavky na koordinaci územně plánovací činnosti dotčených obcí při upřesňování a vymezování ploch a koridorů, uvedených v kap. D. textové části ZÚR JMK a zobrazených ve výkrese č. I.2. grafické části ZÚR JMK, v územně plánovací dokumentaci obcí. Jako úkol pro územní plánování ZÚR JMK ukládají územně koordinovat, upřesnit a vymežit příslušné plochy a koridory v územně plánovací dokumentaci těchto obcí: dopravní infrastruktura DS11, DI06, RDZ05, protipovodňová ochrana POP04, POT06, prvky ÚSES RBC 7, K 158T, K 161N.*

Všechny požadavky na koordinaci jsou ÚP Zaječí splněny a Změnou č. 1 respektovány.

Dle kapitoly **I**. Vymezení ploch a koridorů, ve kterých se ukládá prověření změn jejich využití územní studií:

*ZÚR JMK ukládají zpracování územní studie „ÚS koridoru vedení 400kV Sokolnice – hranice ČR / Rakousko“ v jižní části kraje. Úkolem je navrhnout trasu koridoru mimo Lednicko – valtický areál a CHKO Pálava a respektovat přechodový bod na hranici ČR/Rakousko. Pořizovatelem této ÚS bude Krajský úřad Jihomoravského kraje.*

Pro orgány územního plánování nevyplývají ze ZÚR JMK žádné úkoly či požadavky ve vztahu k ÚS, nicméně se týká daného území a v rámci povinnosti uvést do souladu územní plán s územně plánovací dokumentací následně vydanou krajem (§ 54 odst. 5 stavebního zákona).



## F. Vyhodnocení vlivů na udržitelný rozvoj území - shrnutí

Vyhodnocení vlivů zásad územního rozvoje nebo územního plánu na zlepšování územních podmínek pro příznivé životní prostředí, pro hospodářský rozvoj a pro soudržnost společenství obyvatel území a jejich soulad.

Souhrnné vyhodnocení vlivu ÚP na udržitelný rozvoj území bylo zpracováno na podkladě ÚAP ORP Břeclav. Znaménko + vyjadřuje dobrý stav, znaménko – špatný stav.

### Zjištění udržitelného rozvoje území

#### Silné stránky

- Zastoupení chráněných produkčně významných půdních bonit.
- Přítomnost podzemních zdrojů vod
- Nejsou překračovány imisní limity pro většinu znečišťujících látek s výjimkou oxidu dusíku a polévatého prachu.
- Prostorové a koncepční předpoklady zvyšování biodiverzity a migračních možností krajiny nástroji územního systému ekologické stability.

#### Slabé stránky

- Eroze půdy
- Nízká a nerovnoměrná lesnatost území.
- Poškozování zemědělských půd větrnou a vodní erozí.
- Napojení okolních obcí ve směru východ - západ hromadnou dopravou
- Převážně zemědělsky využívaná území s výraznou převahou velkoplošně obhospodařovaných ploch.
- Nedostatečná prostorová diverzifikace krajiny formou drobných krajinnotvorných prvků.
- Šíření akátin na úkor autochtonních dřevin.
- Nízká ekologická stabilita v zemědělsky využívaných (zorněných) částech krajiny

#### Příležitosti

- Zvýšit standard vybavenosti obce další veřejnou dopravní a technickou infrastrukturou
- Realizace krajinných prvků (možnost využít KPÚ)
- Vznik podporovaného („sociálního“) bydlení
- Realizace protierozních a protipovodňových opatření, ochrana kvalitního půdního fondu. Zvýšit podíl lesa v obcích s nízkým podílem lesa (zalesnění zemědělsky nevyužívaných půd nebo nezemědělské půdy).

- Využití nástrojů komplexní pozemkové úpravy (protierozní ochrana, zpřístupnění krajiny, realizace ÚSES) pro celkovou revitalizaci krajiny. Využití územního plánování a komplexních pozemkových úprav k zabezpečení trvalého souladu všech přírodních, civilizačních a kulturních hodnot území. Realizace celistvého a funkčního ÚSES.
- Vytvářet podmínky pro podporu obnovy přírodních krajinných prvků.

### Hrozby

- Nárůst intenzity dopravy na místních komunikacích
- Znehodnocování půdy intenzivním velkoplošným zemědělstvím a erozí.
- Nároky na zábor zemědělské půdy vysokých bonit.
- Urbanizace volné krajiny, fragmentace krajiny především liniovými dopravními stavbami.
- Možné negativní ovlivnění vodního zdroje těžební nebo rekreační činností

### Environmentální pilíř:

- oblast se zhoršenou kvalitou prostředí
- + kvalitní zemědělské půdy I. a II. třídy ochrany
- sesuvné území
- vymezený ÚSES, funkční z části
- nedostatek lesních porostů vzhledem k velké rozloze k.ú.
- retence vody v krajině
- nedostatek ploch zeleně a fragmentace krajiny
- + nejsou znečišťovateli toků a ŽP
- + niva Dyje
- + vinařská oblast

Tento pilíř -

#### **Hospodářský pilíř:**

- + dostatek ploch pro rozvoj
- + dostatek stabilizovaných ploch
- + podpora cestovního ruchu a s tím související zvýšení počtu pracovních míst.
- + plochy napojitelné na všechny okruhy TI
- + dostupnost na rychlostní komunikaci D2
- + dostatek ploch ZPF

Tento pilíř +

#### **Sociální pilíř:**

- + dostatek navržených ploch pro bydlení
- + několik zaměstnavatelů v obci
- nedostatek ploch pro služby vč. služeb sociálních
- v obci není žádné zařízení poskytující sociální péči

Tento pilíř+

**Po celkovém porovnání vyváženosti jednotlivých pilířů udržitelného rozvoje je možno konstatovat, že v rozsahu zadání návrh Změny č. 1 územního plánu Zaječí nevyvolává negativní disproporce z hlediska jejich celkové vyváženosti.**