



## Pod zámekem bylo veselo

Heeeeeeeeee! Každé posunutí máje provázek v pátek na Svatováclavské slavnosti v Břeclavi povol zkušného Martina Radkoviče. Při tradičním ručním stavění máje počasí trochu zlobilo, to ale breclavským borcům nevadilo. Strana od zámku sice byla posilněna burčákem víc než strana od zimního stadionu, a tak byla ve výhodě, přesto se podařilo máju nezломit a v pořádku postavit na čestné místo pod breclavským zámekem.

Sobota patřila pod zámekem přehlídce dětských folklorních souborů, hvězdami večera byli Olga Lounová a Václav Noid Bárta.

V neděli centrem města prošel tradiční hodový průvod. Krojovaní vyrazili od gymnázia k radnici, kde jim starosta města Svatopluk Pěček předal hodové

právo a společně se vydali pod zámek, kde hodová zábava pokračovala až do večerních hodin.

Bílým vínem města Břeclavi pro příští rok byl na slavnostech vyhlášen Hibernál 2023 Vinařství Hrozínek, červená vína bude v příštím roce reprezentovat Cabernet Moravia 2023 Vinařství Jiří Kurka.

Třídenní Svatováclavské slavnosti v Břeclavi i letos navštívily tisíce lidí. "Věřím, že jste se na letošních slavnostech dobře bavili! Počasí nakonec vyšlo a pod zámek dorazila spousta návštěvníků. Děkuji proto zástupcům folklorních krúžků ze všech městských částí, kteří se na hodoch už tradičně podílí. Obrovský kus práce každoročně odvedou organizátoři a účinkující dětského folklorního festivalu.

Neocenitelnou službu pro nás dělají Technické služby a velmi děkuji všem kolegům z Městského muzea a galerie, obzvláště pak kolegyním z úseku kultury, které celou akci koordinují do posledního detailu," uvedl

ředitel breclavského muzea Petr Dlouhý, jehož tým měl přípravu a organizaci Svatováclavských slavností na starosti.

(dav)





# Deště zvedly v září hladinu Dyje

**Na stoletou povodeň se na základě předpovědi meteorologů připravovala Břeclav i další obce na toku Dyje a Moravy. Dramatická predikce se naštěstí nepotvrdila, přesto se oba toky po vydatných deštích vyšplhaly na třetí stupeň povodňové aktivity a obrovská síla vody, která se valila korytem Dyje v Břeclavi, přiměla povodňovou komisi k přijetí nutných opatření.**

Zejména šlo o stavbu protipovodňových zábran v ulici U Jezera v Charvátské Nové Vsi a také na Smetanově nábřeží v centru města. Přípravy na stoletou vodu si vyžádaly také vyhlášení zákazu vstupu do lesů a městských parků

z důvodu podmáčení půdy a hroziících vývrátů stromů. V průběhu deštivých dnů se nepřetržitě monitoroval stav hrází a rovněž mostů, aby se na pilířích nezachytávaly žádné překážky a řeka zůstala plně průtočná. Starosti nadělala povodňové komisi rovněž podzemní voda nastupující v lokalitě Pastvicka a zahrady Domu seniorů, která si vyžádala distribuci pytlů s písky k domům v přilehlých ulicích.

Břeclav nicméně přečkala dramatické dny bez velkých škod, a to zejména díky manipulaci na vodních nádržích na horním toku Dyje, které zachytily a transformovaly povodňové průtoky. Poslední úkol související se zaplavením zejména

lesních úseků a také některých zahrádek, má Krajská hygienická stanice, která monitoruje tůně, v nichž by mohlo dojít k líhnutí komárů

a doporučí případné ošetření biocidním přípravkem VectoBac.

(sol, foto dav)



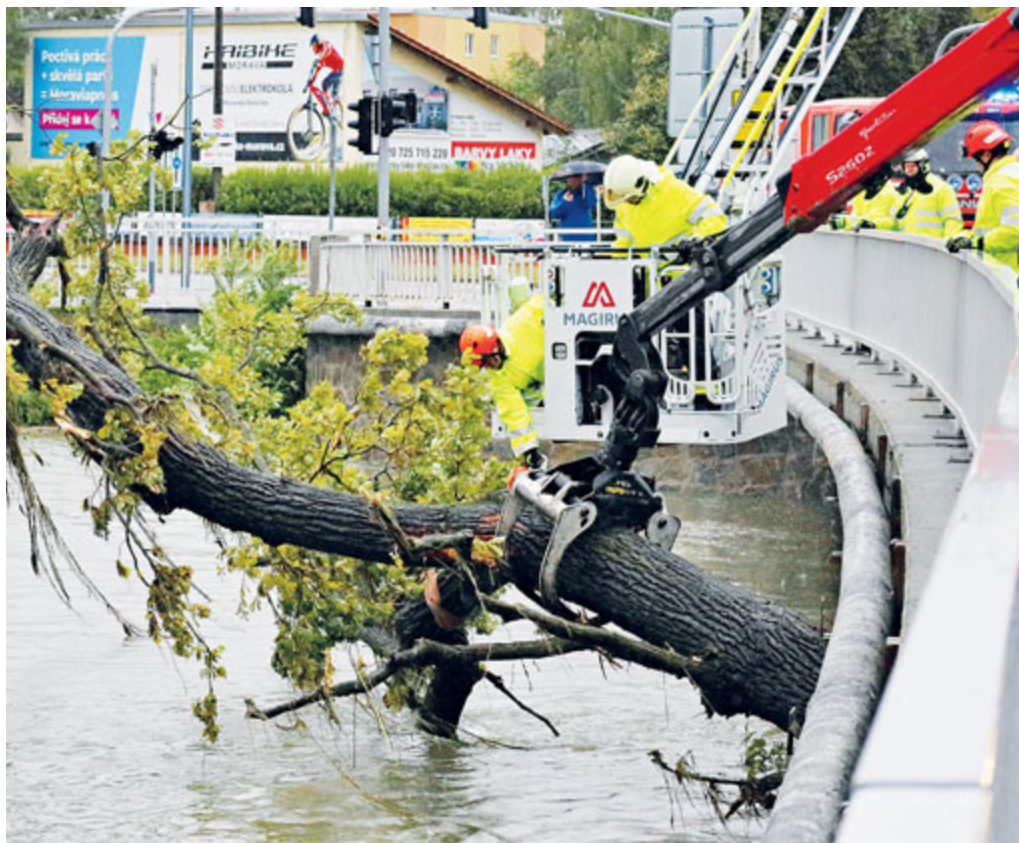
# Velká voda v Břeclavi



Vážení obyvatelé Břeclavi,

několik dnů v polovině září bylo kvůli intenzivním deštům vypjatých. Velké díky za to, že jste nepodlehli senzace nebo panicky-chtivým „zaručeným“ informacím některých médií, politiků, ale i občanů.

Na základě informací z Povodí Moravy jsem v pátek 13. 9. aktivoval obě povodňové komise (města a ORP). Denně jsme aktuální situaci řešili od rána do večera, vše až do konce následujícího týdne monitorovali a pokud bylo potřeba, přijali jsme preventivní opatření. Ihned po jednání komisí jsme Vás také na facebookových stránkách města i osobních profilech informovali o stávající situaci. Ta byla i přes stoupající vodu v řece Dyji a Moravě pro Břeclav každý den příznivá. Odtok z Nových Mlýnů byl celou dobu regulovaný, tedy kontrolovaný a postupně snižovaný. Břeclavi zkrátka



akutní nebezpečí nehrozilo. Nemuseli ani nechtěli jsme tak lidi stresovat informacemi o zabalení evakuačního zavazadla nebo informacemi, co dělat, kdyby voda zaplavila město. Nebylo to zapotřebí. Nic takového nebylo na pořadu dne. Naopak, Dyje město neohrožovala, o čemž jsme také denně informovali. Rozvodněná Dyje Břeclavi pouze regulovaně protékala, aby se uvolnila kapacita v Novomlýnských nádržích.

Korytem Břeclavi teklo regulovaně velké množství vody týden.

Jsem přesvědčen, že městské hráze, které byly před sedmi lety opraveny a zpevněny, včetně nově vybudované protipovodňové zidky na Komenského nábř. tak, aby odolaly stoleté vodě, město a jeho obyvatele ochrání při podobných situacích i v dalších letech.

Na severu ale takové štěstí jako u nás na jihu neměli. Mnozí z nás mají na Jesenicku, Krnovsku, Opavsku a dalších postižených oblastech na severu své známé, kamarády nebo rodinu. A mnozí s těmi lidmi, které povodeň zasáhla, zkrátka „jen“ lidsky soucítíme.

Přišli nám dotazy, jestli budeme pořádat materiální sbírku pro oblast postižené povodněmi. Nebudeme. Určitě je mnohem účelnější příspěvť finančně do prověřených sbírek, které již existují. Tak máte jistotu, že se peníze dostanou, kam mají a budou použity k tomu, co bude aktuálně potřeba. U materiálních sbírek je občas problém s tím, že se zkrátka nahromadí věci, kterých až tolik potřeba není a naopak schází některé jiné potřebné.

Proto prosím, pokud máte zájem pomoci, učiňte tak nejlépe finančně příspěvím do jedné ze sbírek. Mezi ty prověřené patří např. Člověk v tísni ([www.clovekvtisni.cz](http://www.clovekvtisni.cz)) nebo Charita ([www.charita.cz](http://www.charita.cz)), ale i další. Osobně jsem přispěl také, stejně tak přispěla břevlavská radnice.

Ještě bych chtěl poděkovat za výbornou práci v terénu složkám IZS (hasiči včetně dobrovolných, státní policie), Povodí Moravy, Městské policii, Technickým službám, Věžeňské službě, Vodní záchranné službě, Lesům ČR a VHS Břeclav a děkuji také za práci členům povodňové komise a pracovníkům úřadu, kteří každý den nepřetržitě i přes víkend řešili zjištěné komplikace, díky čemuž jsme vám byli schopni denně poskytovat aktuální a věcné informace.

Pokud se bude obdobná živelní pohroma opakovat, což nelze do budoucna vyloučit, věřím, že bude Břeclav dostatečně připravená.

Svatopluk Pěček,  
starosta Břeclavi



# Lávka u „Vídeňáku“ prochází opravou

**Desítky i stovky Břeclavanů a v sezóně také cykloturisté přechází řeku Dyji přes oblíbenou lávku vedle „vídeňského“ železničního mostu. Lávka, která lidem slouží už 35 let, právě teď prochází rozsáhlou rekonstrukcí.**

„Po první etapě, která spočívala v opravě nosných betonových pilířů, přichází na řadu oprava samotné konstrukce lávky, která bude vyžadovat její dočasné uzavření,“ informuje starosta Břeclavi Svatopluk Pěček. Uzavírka by měla trvat do listopadu letošního roku. Dyji budou moci pěší překonat nejbližší po lávce u Střední školy Edvarda Beneše.

Na opravách se spolupodílí Správa železnic a město Břeclav. Právě díky vzájemné spolupráci Břeclavané o hojně využívané přemostění nepřijdou. Ještě v loňském roce byl totiž ve hře i scénář jejího úplného zrušení.

Lávka od počátku sloužila zejména k vedení zabezpečovacích a sdělovacích kabelů. České dráhy, které ji před více než třemi desítkami let stavěly, na ní umožnily také pohyb pěších. A stala se tak velmi oblíbenou spojnici mezi oběma břehy řeky.

„V loňském roce jsme upozornili Správu železnic, která dnes lávku spravuje, že by potřebovala celkovou rekonstrukci,“ vrátil se o rok zpět breclavský starosta. Od Správy železnic však tehdy přišla nečekaná odezva. „Sdělili nám, že rekonstrukce lávky bude finančně poměrně nákladná, proto zvažují, že kabely přesunou na těleso mostu a lávku zruší. To pro nás ovšem bylo nepřijatelné,“ rezolutně prohlásil Svatopluk Pěček.

Po sérii jednání se Správou železnic dospěly obě strany ke kompromisu. „Máme eminentní



zájem na tom, aby lávka zůstala pro veřejnost zachovaná. Proto jsme se dohodli, že se město bude finančně podílet i na její rekonstrukci,“ vysvětlil starosta.

Náklady na opravu činí zhruba 4,5 milionu korun bez DPH. Město se na ní podílí polovinou nákladů.

(sol, foto dav)

# Dendrologové už prohlédli čtyři sta stromů

**Zhruba 420 stromů v Břeclavi prošlo v uplynulých týdnech důkladnou prohlídkou. Dendrologický průzkum, který se v této fázi týkal zejména středu města, dvacitku z nich navrhl ke kácení. U dalších pak odborníci navrhli různá pěstební opatření tak, aby se minimalizovalo riziko vývratu či zlomení větví.**

„Posudkem prošly stromy zejména na exponovaných mís-

tech, jako jsou pěší zóny nebo parky. Naším cílem je nejen zvýšit bezpečnost v lokalitách, kde se pohybuje hodně lidí, ale také chceme mít lepší přehled o zdravotním stavu stromů. Díky tomu pak můžeme efektivněji plánovat péči o zeleň,“ upřesnil místostarosta Milan Klim.

Dendrology vybavené speciálním měřidlem, kladívkem a tabuletem mohli lidé potkat napří-

klad na Smetanově nábřeží, v lokalitě ulic Riegrova, Krátká, Na Zahradách, Lanžhotská nebo Na Řádku, v městském parku a na pěší zóně u gymnázia, ale třeba také na sídlišti Jana Palacha nebo v ulici Národního odboje.

„Průzkum sestává ze dvou částí. Nejdříve se u každého stromu určí taxon, průměr kmene, jeho výška, průměr a nasazení koruny. Z toho je pak možné vypočítat různé veličiny, jako je například odolnost proti vývratu nebo zlomu. V druhé fázi posuzujeme zdravotní stav, vitalitu, poškození chorobami, stabilitu a podobně,“ popisuje dendrolog Jiří Poulík ze společnosti Safe Trees.

Jak doplnil, kontrola prvních více než čtyř stovek stromů dopadla poměrně dobře, navzdory tomu, že zeleň v breclavském klimatu více trpí přísuškou. Zhruba dvacitku stromů dendrologové navrhli ke kácení v různých naléhavostních stupních. To znamená, že je není nutné pokácet ihned v jednom

roce, ale v průběhu pěti následujících let. U zbytku stromů navrhli zdravotní nebo bezpečnostní řez, tedy ořez suchých či zalomených větví. V návrzích jsou i speciální zásahy, jako je snižování těžiště stromu a podobně.

Technické služby pečují v Břeclavi o zhruba osm tisíc stromů. Každý z nich by měl projít dendrologickým průzkumem nejméně jednou za deset let. „V letošním roce bychom chtěli zkontrolovat ještě dalších asi šest stovek stromů,“ vypočítal ředitel Technických služeb Karel Osička. Postupně se bude pokračovat tak, aby dendrologové viděli stromy ve všech městských částech. „Posudky stanovují pěstební opatření a doporučení tak, aby strom byl v dobré kondici co nejdéle a plnil všechny své funkce. Také nám tyto posudky umožní aktualizovat plán péče o stromy, tedy efektivně plánovat finance, personální zdroje a technické kapacity,“ doplnil Osička.

(sol, foto dav)



# Volby do JmK a Senátu ČR

V září se v České republice konaly volby do krajských zastupitelstev a v některých obvodech včetně Břeclavska i do Senátu. V Břeclavi přišlo do Zastupitelstva Jihomoravského kraje volit 32,42 % lidí. V celém Jihomoravském kraji 35,08 % občanů. V příštích čtyřech letech povede Jihomoravský kraj vítězná koalice SPOLU (ODS, KDU-ČSL, TOP 09) společně se Starosty pro jižní Moravu. Volební účast ukazuje tabulka níže.

Do 2. kola senátních voleb se proboujvali Róbert Šlachta a Miloš Janulík. Novým se-

nátorem v obvodu Břeclav se stal Róbert Šlachta z hnutí Přísaša. Od voličů získal v 2. kole 58,88 procenta hlasů. Jeho protikandidát Miloš Janulík (ANO) si připsal zisk 41,11 procenta hlasů. Pokud by se volby odehrály pouze v Břeclavi, procentuální rozdíl mezi oběma kandidáty by byl necelých třináct procent ve prospěch Šlarchy.

Volební účast druhého kola senátních voleb byla nízká. V Břeclavi přišlo volit pouze 14,97 procent oprávněných voličů. (sol)

## Zastupitelstvo Jihomoravského kraje

Volební účast	JMK	Břeclav
SPD, Trikolora, PRO a Svobodní	5,73	5,36
STAROSTOVÉ PRO JIŽNÍ MORAVU	5,68	2,86
ANO 2011	28,79	35,75
STAČILO! v Jihomoravském kraji	6,03	8,17
SPOLU - ODS, KDU-ČSL, TOP 09	39,91	29,22

\*uvádíme pouze strany, které získaly mandát v krajském zastupitelstvu



## Jak třídí Břeclav? Ukáže to analýza odpadu

**Dvě obrovské hromady odpadků vysypala svozová firma na plachty rozprostřené před základní školou Slováká. To, co Břeclavané vyhodili do smíšeného odpadu, pak kousek po kousku přebírala skupina pracovníků a vše, co se dalo ještě vytrít, oddělovala do speciálních popelnic. Rozbor odpadu prováděný ve spolupráci Technických služeb se společností EKO-KOM ukáže, nakolik jsou obyvatelé města ve třídění zdatní a kde mají naopak ještě rezervy.**

„Záměrně děláme rozbor ze dvou lokalit. V jednom případě jde o lokalitu sídlištní, v druhé o zástavbu rodinných domů. Chceme se přesvědčit, jak se výsledky z obou míst liší,“ vysvětluje místostarosta Milan Klim, který má na radnici problematiku odpadů na starosti.

EKO-KOM analyzuje odpad ze sídliště Na Valtické a z ulic v okolí budovy Obchodní akademie.

„Jsem přesvědčený, že čísla vytríděnosti budou dobrá, přesto chceme mít přesná data. Předchozí rozbor se dělal asi před šesti lety, takže budeme mít i zajímavé porovnání,“ poznamenal místostarosta.

Na rozbor se přišli podívat také břeclavští školáci. Pro ně byly na místě připravené hry, díky kterým se dozvěděli, co nemá končit ve smíšeném komunálním odpadu, jak správně nakládat s odpady ve městě, co se s vytríděnými odpady dále děje, co a jak se z nich vyrábí a podobně. Do programu se zapojily děti z šestnácti tříd všech břeclavských škol, které zároveň přihlížely pečlivému přetřídění smíšeného odpadu.

„Na první pohled je patrné, že v hromadě jsou plastové odpady, hromada papírů, najdeme tam ale i sklo nebo kovové obaly, a dokonce i materiály, které se mají odkládat pouze na sběrné dvory. Objevuje se i textil a velké množství biologicky rozložitelného odpadu a gastroodpadu,“ ukazuje na nesourodou hromadu odpadků Josef Mojžíš, manažer komunikace společnosti EKO-KOM.

Měření z jiných měst podle něj ukazují, že materiálů, které v černých popelnicích končí, třebaže do nich nepatří, bývá zhruba 50 až 55 procent. „Polovina jejich odpadu by měla skončit v barevných kontejnerech, na sběrném dvoře, případně v nějakých charitativních sběrech,“ poukazuje na průměrné výsledky. Upozorňuje však, že obyvatelé České repu-

bliky na tom obecně s tříděním vůbec nejsou zle. „Třídí se u nás velmi dobře. Stále však existují rezervy, které se dají překračovat. Analýzy smíšeného odpadu slouží právě k tomu, abychom věděli, kolik materiálu z černých popelnic se dá ještě potenciálně využít,“ podotkl Mojžíš.

EKO-KOM pro rozbor odpadu používá speciální metodiku, která je dlouholetým výsledkem kombinace českých i zahraničních metodik a zohledňuje, mimo jiné, řadu faktorů ovlivňujících skladbu odpadu, jako je například roční období, typy zástavby a podobně. Konečné výsledky rozboru bude mít Břeclav k dispozici příští týden. EKO-KOM pak z celé akce připravuje informační a edukační videospot.

(sol, foto dav)



### Nová broukoviště

Samotářským včelám, ale i mnoha druhům brouků slouží broukoviště, která Technické služby rozmístily na několika břeclavských lokalitách. Kmeny a větší větve pokácených stromů ukazují přirozený proces rozkladu dřeva, který je součástí koloběhu života stromů, a je také domovem brouků a dalších organismů vázaných na mrtvé dřevo – hub, rostlin i drobných živočichů.

Broukoviště zpestřila Jánský dvůr, Pastvisko, prostor u Cyklošféry či U Penny Marketu na ulici Lednická a také Englickou alej. Smyslem zřizování broukovišť je mimo jiné také osvěta, proto ke každému z nich Technické služby přidaly i informační panel o významu zdánlivě mrtvého dřeva, které při bližším pohledu překypuje životem.

(sol)

### Na bezpečí za „shoppingem“ dohlíží nové kamery

Prostor za obchodním centrem Břeclave střeží dva nové kamerové body. Nainstalované už jsou také nové lampy veřejného osvětlení. Pětimilionová investice města má v místě přispět k větší bezpečnosti.

„Dlouhodobě vnímáme, že tuto lokalitu občané vidí jako problematickou. Také data od městské a státní policie ukazují, že se tady poměrně často zasahuje,“ zdůvodnil místostarosta Jakub Matuška, proč město právě do prostoru za „shoppingem“ investovalo pětimilionovou částku.

Dosavadní zastaralé veřejné osvětlení už nahradila moderní LED světla. „Celkem jde o 25 no-

vých lamp a 21 nových sloupů,“ vypočítal místostarosta.

Nové kamerové body přibýly na dvou místech. První kamerový bod se čtyřmi kamerami ohlídá prostor za shopping centrem včetně přilehlého parkoviště. Druhý bod pak obsluhuje tři kamery, které dohlédnou na část ulice Husova a Slovácká za obchodním centrem. „K tomu je připravena rezerva na třetí kamerový bod směrem k Základní škole Slovácká. Kamery by měly přinést dohled nad místy, která jej dosud neměla, ale měly by plnit také preventivní funkci,“ upřesnil místostarosta.

(sol)

### Obnova osvětlení čeká všechny městské části

V září začne dosud nejrozsáhlejší etapa rekonstrukce břeclavského veřejného osvětlení. Obměna stávajících svítidel za nové LED lampy s regulací světelného toku, se bude týkat všech městských částí. Dohromady dojde k výměně celkem 934 kusů svítidel.

„Na obnově veřejného osvětlení pracujeme již několik let za vydatného přispění dotací z Ministrestva průmyslu a obchodu. Každá vyměněná lampa generuje úspory za elektřinu. Tyto úspory používáme na obnovu rozvodné sítě a výměny sloupů s cílem mít celou síť v takovém stavu, aby nedocházelo k výpadkům a poruchám. Novinkou bude možnost celý systém dálkově řídit a nastavit,“ představil výhody zrekon-

struovaného osvětlení místostarosta Jakub Matuška.

Firma DATmoLUX, která zakázku vyhrála, má na práce půl roku. Město bude výměna stát 14 milionů korun bez DPH. Téměř deset milionů pokryje dotace z Národního fondu obnovy. Výkonné lampy oproti stávajícím uspoří až tři čtvrtiny nákladů.

Moderní a úsporné osvětlení bude po dokončení prací pokrývat již většinu města. Vzhledem k vysoké energetické úspoře nových lamp a současným cenám elektřiny se předpokládá, že město po dokončení modernizace veřejného osvětlení ušetří až miliony ročně.

(sol)

### Nejlepším nápadem pro Břeclav je dětské hřiště

Z participativního rozpočtu město podpoří vybudování dětského hřiště u bílého kostela. Jako jediný tento nápad splnil všechny náležitosti přihlášky a město tak do něj investuje vyčleněných 300 tisíc korun.

„O podporu pro vybudování dětského hřiště u bílého kostela usilovali autoři návrhu už v předchozím ročníku. Tehdy je v konečném hlasování předběhl projekt rozšíření zámecké zahrady. Z toho, že se přihlásili znovu, je zřejmé, jak jim na uskutečnění jejich nápadu záleží. Jsem rád, že jej můžeme podpořit z participativního rozpočtu, který je letos opět o 50 tisíc korun vyšší než v předchozím roce,“ těší místostarosta Petra Vlasáka zodpovědný za agendu Zdravého města, kam spadá i participativní rozpočet.

Hřiště letos uspělo jako jedině. Další „Nápady pro Břeclav“ naplánovali autoři na pozemcích, které nejsou ve vlastnictví města. A právě to vzpomínkové lavičky a projekt Čistá Dyje, z letošního ročníku vyloučilo.

Vítězné dětské hřiště má vzniknout na ulici Žerotínova. „Věřím, že bude přínosem nejen pro rodiče dětí, které bydlí v okolí, ale také pro nedalekou Mateřskou školu Břetislavova,“ doufá místostarosta. Hřiště bude sloužit dětem od tří do čtrnácti let. Najít by na něm měly lanové a balanční prvky, nové využití zde najdou i herní prvky, které donedávna sloužily na Pastvisku. Příjemné atmosféře mají nahrát i vzrostlé stromy, které tvoří tolik potřebný stín během slunných dnů. Ostatní hřiště v Břeclavi se stínem velmi bojují stínícími plachtami a výsadbou nových stromů, což k dosažení stínu ještě pár let potrvá.

(sol)

**ZASKLENÍ  
LODŽÍ**

[www.vnsklo.webnode.cz](http://www.vnsklo.webnode.cz)

Vladimír Nečesaný

Tel: 605 933 956

e-mail: [vnsklo@seznam.cz](mailto:vnsklo@seznam.cz)

# Břeclav připravuje rekonstrukci fasády a střechy synagogy

Po nákladné a náročné rekonstrukci obřadní síně na židovském hřbitově upírá vedení města svou pozornost k další židovské památce. Po čtvrtstoletí od celkové rekonstrukce chce novou fasádu a opravu střechy dopřát také břeclavské synagoze.

„Osobně si myslím, že tato kulturní památka, hojně navštěvovaná turisty a často využívaná při kulturně-společenských akcích, si již zaslouží v příštím roce nezbytnou opravu,“ uvedl starosta Břeclavi Svatopluk Pěček.

Úkolem pro letošní rok je vyhotovit projektovou dokumentaci, do které Břeclav investuje 146 tisíc korun. Polovinu nákladů pokryje dotace, kterou město již získalo z Jihomoravského kraje. Dokumentace bude podkladem pro závazné stanovisko památkové

péče. Kromě fasády a střechy se bude zabývat také návrhem na opravu klempířských prvků a říms.

Synagoga je jednou z nejvýznamnějších břeclavských památek. Pochází z roku 1868 a o dvacet let později získala svou novorománskou podobu s maurskými interiérem. Svému účelu sloužila do nacistické okupace. Po válce se stala na dlouhá léta skladištěm. Až celková rekonstrukce koncem devadesátých let vrátila této památce původní lesk.

Synagoga je jednou z nejvýznamnějších břeclavských památek. Zásadní rekonstrukci prošla naposled před pětadvaceti lety. Po tak dlouhé době už nicméně potřebuje další investici, a to zejména do nové fasády a opravy střechy a také klempíř-

ských prvků a říms. Letos máme v plánu vypracovat projektovou dokumentaci, na kterou jsme získali dotaci z Jihomoravského kraje. Ta bude podkladem pro stanovisko památkářů a také stanoví náklady rekonstrukce.

Na samotné práce by mělo dojít v příštím roce. Protože jde o práce mimo interiéru budovy, neměly by do provozu synagogy nijak výrazně zasáhnout.

(sol, foto dav)



## Dotační programy města 2025

Název dotačního titulu	Plánovaný objem prostředků v Kč	Termín podávání žádostí
Podpora rozvoje v oblasti tělovýchovy a sportu	14.850.000	od 1. 11. 2024 do 15. 11. 2024
Podpora rozvoje v oblasti kultury	3.520.000	od 1. 11. 2024 do 15. 11. 2024
Podpora činností v sociální oblasti poskytovaná občanům města Břeclavi (mimo služby v Minimální síti ORP Břeclav)	940.000	1. kolo: od 1. 11. 2024 do 15. 11. 2024 2. kolo: od 21. 7. 2025 do 1. 8. 2025
Podpora základních činností registrovaných sociálních služeb v oblasti poskytování sociálních služeb občanům ORP Břeclav (Minimální síť)	1. kolo 5.500.000	od 1. 11. 2024 do 15. 11. 2024
Podpora materiálně technické základny sportu (investiční program)	550.000	od 1. 1. 2025 do 30. 6. 2025
Individuální dotace	550.000	od 1. 1. 2025 do 30. 6. 2025
Podpora rozvoje cestovního ruchu	330.000	od 1. 1. 2025 do 15. 11. 2025
Fond malých sociálních projektů	660.000	od 3. 2. 2025 do 14. 2. 2025
<b>Celkový plánovaný objem prostředků</b>	<b>26.900.000</b>	

# Rodinný pokoj v břeclavské porodnici

Být spolu celá rodina hned od prvních minut po narození nového člena rodiny. Porodnice břeclavské nemocnice se neustále snaží rozvíjet a jít s dobou. Proto nově nabízí budoucím rodičům k využití rodinný pokoj.

„Partnerský přístup v péči o ženu je velmi důležitý. Rodinný pokoj umožňuje, aby žena po celou dobu hospitalizace, hlavně tedy v čase po porodu, pobývala na tomto pokoji se svým doprovodem, který může být nápomocen při péči o ni, stejně jako

o miminko,“ sdělila novinku v nemocnici primářka Gynekologicko-porodnického oddělení Janka Bambasová.

Kromě rodinného pokoje nabízí porodnice také dva nadstandardní pokoje na oddělení šestinedělí a nadstandardní porodní box.

Porodnice dále nabízí možnost využití vany u všech porodních boxů, aromaterapii, masáže, teplé obklady nebo bylinné nápařky. Zdarma je také možnost Entonoxu nebo epidurální anes-



tezie v kteroukoliv denní či noční hodinu. Maminky si pak mohou zapůjčit domů monitoring dechu

do postýlky, který nemocnice pravidelně získává od dárců prostřednictvím Nadace Křižovatka.

## Příspěvky zastupitelských klubů

### PUMM zásadně pomůže dopravě ve městě

Město Břeclav konečně získá důležitý plán udržitelné mobility, zkráceně PUMM. Jedná se o obsáhlý materiál, který svým krkolomným názvem možná laikovi nic neřekne, ale pro město je to zásadní mezník. Jde o dokument, který napoví jak řešit dopravu ve městě na dekádu dopředu, nikoliv na základě dojmů, ale na základě nasbíraných dat.

Zejména se bude jednat o úpravy vedení linek městské hromadné dopravy, aby se staly výrazně atraktivnějšími. Sčítání cestujících ukázalo silné i slabé stránky naší městské hromadné

dopravy. Bohužel to vypadá, že naše MHD zaspala v jiných dobách a že je potřeba změna. Je důležité také říct, že v první fázi není nutno měnit rozsah odjezděných kilometrů (nedojde tedy k navýšení potřebných financí na MHD). Tyto kilometry se pak rozvrství v přetrasovaných linkách tak, aby došlo k taktovému vedení linek ve výrazně častějším intervalu.

Změny v MHD je vhodné realizovat i ve vztahu k parkování ve městě. Pokud chceme výrazně přidat na možnostech parkování pro místní, musíme malinko zkomplikovat život přespolním.

Data z měření statické dopravy nám hodně pomohou s plánováním úprav parkování. Jednoznačně vychází, že bychom měli směřovat ke tvorbě rezidentních zón, zjednosměrnění mnohých ulic a tím uvolnění míst pro legální parkování.

Když se v Brně zavádělo rezidentní parkování, tak se zvedla velká vlna odporu. Po zavedení si všichni rychle zvykli a v podstatě hned pocítili posun k lepšímu. Bez problému zaparkují místní i návštěvy. Přespolní, kteří jen odstavovali vozidla na dny nebo týdny, už musí volit jinou alternativu.

Nastínil jsem zatím jen dvě, ale dle mého zásadní oblasti, které v břeclavské dopravě volají po změně. Ta může být relativně rychlá, ve prospěch občanů města a bez zásadních dodatečných nákladů. Rozhodně je třeba začít s jednotlivými opatřeními co nejdříve. Jak už ze zkušenosti víme i pokud dojde na výstavbu touženého obchvatu, nejde o věc, která nás kompletně spasí. I to ukazují data nasbíraná za dva roky v rámci tvorby Plánu udržitelné mobility.

Miroslav Loučka,  
Mladí a Neklidní

### Laxní přístup vedení radnice k hledání nových zaměstnanců

Už více než jeden rok žije Břeclav bez hlavního ekonoma. Finanční manažer je pro každou instituci, ať už je to město nebo firma, klíčová osoba, která má vliv na investice, náklady a celkovou finanční stabilitu. Špatná rozhodnutí mohou město zadlužit a dostat ho do finančních potíží, hrozí ztráta přehledu či důvěry, nerovnováha v rozpočtu nebo nedostatek dlouhodobé strategie.

Na základě zákona 106 jsem požádal o informaci, jak město vlastně ekonoma hledá.

Dle odpovědi bylo výběrové řízení na pozici vedoucího ekonomického odboru opakovaně vyvěšeno na městských webových stránkách a úřední desce, Facebooku a hlášenka poslána na Úřad práce.

Tedy žádná personální agentura, žádný headhunter, žádný LinkedIn ani náborový server. Zkušený finanční manažer, který by mohl Břeclavi pomoci efektivně spravovat rozpočet, se bezpečně rekrutuje jiným způsobem, než na úřední desce ma-

lého města, například právě výše zmíněnou formou. Pokud by vedení radnice mělo svého hlavního manažera neboli tajemníka, tak by to snad vědělo, ale toho bohužel v Břeclavi taky nemáme.

Ptám se, zda vedení města opravdu věří, že zkušený finanční expert tráví svůj volný čas prohlížením si inzerátů na obecních webech?

Jako opoziční zastupitel jsem znepokojen tím, jak vedení města laxně přistupuje k této

záležitosti. Je zřejmé, že hledání nového zaměstnance není jednoduchá záležitost, ale právě proto je důležité k ní přistupovat zodpovědně.

Město, které má na krku úvěr skoro tak velký, jako je jeho roční rozpočet, už více než rok nemá obsazený post šéfa financí. A to je dle mého názoru jasný signál toho, že radnice nepracuje tak, jak by měla.

Vít Jonáš  
zastupitel za ODS





## Vránův mlýn už roste do výšky

**Stavba bytového komplexu Vránův mlýn na místě stejnojmenné bývalé stavby, začíná vyrůstat nad povrch. Hotové jsou podzemní garáže s kójelemi a budoucí zelené atrium, kolem kterého již začínají čnit bloky bytů.**

Jak výstavba pokračuje, se přišlo přesvědčit i vedení města. Na její harmonogram jsou totiž navázány i další projekty, na kterých město se Stavební firmou Plus může do budoucna spolupracovat.

„Práce postupují rychle. Břeclavané si možná všimli, že na stavbě se pracuje i o víkendech. Tento rok chce firma dokončit hrubou stavbu a uzavřít ji, v prosinci příštího roku by pak ráda zahájila kolaudaci,“ přiblížil starosta Břeclavi Svatopluk Pěček.

Kolaudace je ovšem podmíněna výstavbou příjezdové komunikace. A tady přichází na řadu spolupráce města s investorem bytového komplexu.

### Spolupráce na silnici i zeleni

Novou komunikaci, která povede z ulice Pod zámekem až k nádvoří zámku, postaví město. Stavební firma Plus se zavázala uhradit polovinu nákladů. Získají tak obě strany. Město si zajistí pohodlný přístup do zámeckého areálu,

který bude potřeba, ať už bude budoucí využití zámku jakékoliv. Vránův mlýn pak získá dopravní napojení komplexu, které ústí přímo do podzemních garáží.

Vzájemnou spolupráci si vyžádají také úpravy zeleně kolem přílehlého rybníka a Mlýnského náhonu. Zhruba v listopadu by mohly začít práce na vyčištění ostrůvku v rybníce. Firma využije přítomnosti jeřábu a vyklídí popadané kmeny, zlikviduje nálety a vyčistí břehy. Město pak pomůže s odvozem a zpracováním odstraněné zeleně. Ve hře je také vzájemná spolupráce při nové výsadbě, ať už kolem vodních ploch, tak například i na Zámeckém náměstí.

Velkým společným tématem do budoucna budou i zerodované břehy rybníka, které by si zasloužily zpevnění podobné tomu, jež v uplynulých letech dostal Zámecký rybník v Lednici. „Desítky let místo chátralo. Proto jsme rádi, že přišel investor, který chce areál bývalého mlýna zkulturnit tak, aby byl přívětivý pro místní i pro turisty. Z pozice města se mu snažíme vycházet vstříc a propojovat všechny, kteří jsou v projektu zainteresováni,“ zdůraznil brečlavský starosta.

(sol, foto dav)

## Břeclav šampionem Zdravých měst

Břeclav je v Národní síti Zdravých měst ČR od roku 2011. Díky aktivitám ve Zdravém městě, které na úřadě koordinuje Zdeňka Černá, se nyní Břeclav vedle Litoměřic, Brna, Chrudimi nebo Jihlavy stala 15. městem ze 142 členů Národní sítě, která se může pyšnit titulem šampiona. V rámci samospráv v naší republice je to skvělá vizitka a svědčí o tom, že je Břeclav město otevřené lidem a svému rozvoji. Oficiálně si zastupci města ocenění převezmou na začátku příštího roku v Parlamentu ČR.

„Když jsem před dvěma lety nastoupil na brečlavskou radnici, převzal jsem kromě oblasti školství, kultury a cestovního ruchu i agendu Zdravého města. Poměrně abstraktní téma se dá jednoduše vysvětlit jako členství v národní síti obcí, měst a krajů, která propojuje politiky a političky mezi sebou. Hlavním přínosem je pak vzájemná spolupráce a sdílení úspěšných řešení - ve strategickém plánování, energetických úsporách, ekologických výzvách nebo zapojování občanské společnosti od dětství až po stáří. S důrazem na kvalitnější, zdravější a udržitelnější život,“ vysvětluje brečlavský místostarosta Petr Vlasák.

V Břeclavi jsme tuto agendu uchopili hodně zešíroka - díky tomu tu funguje participativní rozpočet. „Výsledkem je např. psí hřiště ve Staré Břeclavi nebo rozšíření zámecké zahrady, školní i veřejná fóra, kurzy pro začínající podnikatele Podnikni to, street art projekt Zanech svou stopu, veletrh volnočasových aktivit a mnoho dalšího, co aktivně doplňuje a zpestřuje život v našem městě,“ pokračuje místostarosta Vlasák.

Součástí členství je i pravidelné setkávání s kolegy němi a kolegy z jiných měst na tematických konferencích. Potkávat se se starosty a starostkami od Mariánských Lázní až po Kopřivnici je zkrátka přínosné - vždy je komu zavolat o radu.

„Dosažením nejvyšší úrovně v národní síti pro nás ale aktivita nekončí, naopak. Na podzim připravujeme první Mladé fórum, na kterém budou sdílet dobrou praxi školní parlamenty našich škol, vyhodnocení participativního rozpočtu nebo setkání vedoucích školních jídelen na téma zdravého stravování. Za rok spolu s Mikulovem plánujeme pro členy uspořádat odbornou konferenci na téma cestovního ruchu,“ dodává místostarosta.

(sol)



## Mezinárodní kuchyně a sociální služby

Zdolat „himalájský výstup“, vyzkoušet si simulátor schizofrenie nebo se naučit základy znakové řeči. To všechno si mohli lidé vyzkoušet na Dni sociálních služeb. Navzdory tomu, že byl upršený, přitáhl šestnáctý ročník akce na pěší zónu u gymnázia davu lidí. Kromě nahlédnutí do jednotlivých stánků se mohli

pustit také do dobrot z mezinárodních kuchyní, jejichž ochutnávka odpoledne doprovázela. Nabídla dobroty mexické, italské, americké, romské, francouzské, ukrajinské, vietnamské či guatemalské.

„Den sociálních služeb dává lidem možnost seznámit se s nimi dřív,

než je ve svém životě budou potřebovat. Právě zde mohou zjistit, co všechno sociální služby, které jsou často placené z veřejných peněz, nabízejí,“ říká místostarosta pro sociální oblast Jakub Matuška.

Poprvé Den sociálních služeb poskytl zázemí také pro důležité

vyjednávání se starosty okolních obcí. Spolu s krajskou radní pro sociální oblast Janou Leitnerovou vyjednávali o podílu obcí na financování sociálních služeb na roky 2025 a 2026.

(sol, foto dav)

# Na SŠ Edvarda Beneše nastoupilo přes tisíc žáků

Po dlouhých jedenácti letech překročila Střední škola Edvarda Beneše hranici tisíce žáků. V tomto školním roce jich do lavic usedlo 1126 v denním studiu a dalších 43 v dálkovém. Největší střední škola v regionu, která zastřešuje Střední průmyslovou školu, Obchodní akademii a Střední odborné učiliště, upevňuje svoji oblibu mimo jiné i otevřením zbrusu nových atraktivních oborů.

### Nová lycea lákají. Chystá se i VOŠ a oprava budovy obchodní akademie

S druhým zářím se na škole nově otevřel obor Instalátér Středního odborného učiliště. Žáky přivítala také tři nová lycea - technické, ekonomické a pedagogické. Jejich absolventi budou moci pokračovat především ve studiu na vysokých školách nebo nástavbovém studiu na vyšších odborných školách, ale možné bude určitě také jejich začlenění do praxe.

„Zejména pedagogické lyceum zaznamenalo obrovský zájem. Měli jsme více než devadesát uchazečů a vybírali jsme třicet. Třída bude skutečně elitní,“ domnívá se ředitel školy Jiří Uher. Žáci pedagogického lycea budou částečně studovat v prostorách budovy Střední průmyslové školy, ale také v odborných učebnách břeclavské základní umělecké školy.

„Do budoucna počítáme s tím, že odborné učebny vybudujeme v budově bývalé obchodní akademie, kde by měla v následujících dvou letech proběhnout velká rekonstrukce. V roce 2026 by zde již měla odstartovat plnohodnotná výuka,“ nastiňuje Jiří Uher budoucnost budovy, která je druhým rokem opuštěná a učí se na ní jen tělesná výchova v dříve zrekonstruované tělocvičně. Za dva roky by se sem mělo přestěhovat ekonomické a pedagogické lyceum, nově by zde měla vzniknout rovněž Vyšší odborná škola pedagogická, která by navázala nejen na pedagogické lyceum, ale pedagogické vzdělání by si zde mohli rozšířit například i absolventi dalších lyceí nebo gymnázií. Škola již požádala o její zřízení.

### Trojúhelník škola – firma – univerzita

Jako první střední škola v kraji rozjíždí Střední škola Edvarda Beneše duální formu výuky. A to ve spolupráci se společností Fosfa, která ve svém areálu vybudovala dílny odborného výcviku pro obor Elektrotechnika pro automatizaci a robotizaci. „Duální formu vzdělávání posouvá ještě dál spolupráce s Vysokým učebním technickým. Odborníci z Fakulty strojního inženýrství se podílejí na tvorbě školního vzdělávacího programu, aby zachycoval moderní trendy oboru, tvoří nové učebnice a zároveň budou přímo vyučovat

v rámci odborného výcviku, do kterého jsme přenesli velkou část teorie,“ naznačuje ředitel školy.

Partnerství střední školy, významného výrobního partnera a univerzity je v krajském měřítku unikátní. Absolventi „třídy F“ již po třech letech získají výuční list a mohou odejít do praxe, nebo pokračovat dále k maturitě. Pokud odmaturojí s dobrým výsledkem, dostanou možnost bez přijímacích nastoupit na vysokou školu.

Elektrotechnika je na Střední škole Edvarda Beneše dlouhodobě atraktivním a velmi kvalitním oborem. Škola proto požádala o zřízení Institutu odborného vzdělávání. Pokud jí kraj vyhoví, stane se nositelem a garantem vzdělávání v tomto oboru pro celý kraj. A s tím souvisí i investice, které kraj do školy v takovém případě vloží.

### Nová Wi-Fi, bistro i učitelé

Jaká novinka potěší tisícovku žáků školy od září možná nejvíce? Kompletní pokrytí Wi-fi ve všech budovách školy – na Komenského náměstí, v budově Středního odborného učiliště na Sovadinově ulici, ale i v Domově mládeže a v dílnách. Škole se podařilo sít zmodernizovat díky sponzorskému daru.

Nově se na školních budovách otevrou také dvě nová bistra s občerstvením, které žákům výrazně zpříjemní stravování. Škola se na jejich provozu dohodla se společností Refresh bistro.

V tomto školním roce se významně omladil učitelův sbor. Do týmu pedagogů nastupuje 18 nových kolegů, čímž se škola dožívá na počet 152 zaměstnanců.

(sol)

## Podnikni to pomáhá rozjet projekty

I v příštím roce chce Břeclav podporovat projekt Podnikni to! podporovat i v příštím roce. Aktuálně žádá Jihomoravský kraj o dotaci ve výši 220 tisíc korun.

V uplynulém půlroce se díky kurzům Podnikni to! vrhlo s nadšením do podnikání téměř pět desítek lidí převážně z Břeclavi, ale i z okolních obcí. Kurzy pomáhají nejen těm, kteří chtějí podnikatelský záměr teprve rozjet, ale rovněž těm, kdo potřebují dát svému stagnujícímu podnikání nový impuls.

„Do kurzů se zapojili lidé různých profesí a zájmů. Chtějí provozovat hospůdku i soukromou školu, věnovat se focení i účetnictví, vyrábět drogerii nebo vést kurzy sebeobrany, podnikatel v IT technologiích, sportovních i uměleckých odvětvích nebo volnočasových aktivitách,“ vyjmenoval místostarosta Petr Vlasák zodpovědný za Zdravé město, pro něž jsou podnikatelské kurzy jednou z aktivit. Pestrá směsice nápadů pod vedením zkušených lektorů dostala konkrétní

obrysy podnikatelského záměru.

Někteří získali odvahu svůj projekt nastartovat, jiní na základě zpětné vazby upravili svůj nápad, naučili se projekt dobře propočítat, zjistili, jak identifikovat a hledat cílovou skupinu a díky tomu všemu rozvíjet své nápady efektivním směrem. Sami absolventi kurzy „oznámkovali“ hodnotou 88 % a shodli se, že jim přinesly reálné výstupy.

Velká část „absolventů“ zůstává v kontaktu díky komunitě podnikavců. V plánu mají pravidelná setkání, na kterých se budou potkávat s mentory i hosty, kteří jim pomohou projekty dále rozvíjet.

Podpora regionálního podnikání se městu vrací nejen v podobě vzniku nových služeb, ale také s udržení stávajících podnikatelů v regionu. To má dopad třeba i na snižování odlivu obyvatel.

(sol)



## Pomáhají stacionáři

Už mnoho let pomáhá Pivovar Bernard Dennímu stacionáři UTILS břeclavské společnosti Remedía Plus. Část peněz z prodeje piva v břeclavské prodejně putuje tradičně na dobrou věc. Tento rok podpoří aktivity stacionáře téměř desetitisícová částka, která klie-

tům poslouží třeba k hipoježdění. To pomáhá rozvíjet jemnou i hrubou motoriku, napomáhá rozvoji komunikačních schopností, upevňuje sebejistotu, motivuje k pohybu. Díky všem, kteří pomáhají!

(rh)

## Sociální pracovníci vyráží do terénu s APK

Pomoc potřebují, ale přesto ji sami od sebe nevyhledají. Často jsou bez domova, bez finančních prostředků i bez dokladů, pod vlivem alkoholu nebo drog. Především za takovými lidmi míří do terénu pracovníci odboru sociálních věcí společně s asistenty prevence kriminality (APK). Jen od března do června uskutečnili 17 společných pochůzek a navázali 26 kontaktů.

„Každé léto se opakuje situace, kdy lidé bez domova ale i s jinými problémy okupují centrum města. Je to dáno naším příznivým klimatem, ale i dostupností různých možností vyžití. Cílem terénní práce našich úředníků je zjišťovat problémy lidí přímo na ulici a nabídnout případnou pomoc se závislostmi, dluhy nebo bydlením. Jsem rád, že si to náš sociální odbor vzal za své a že za doprovodu asistentů prevence kriminality vyráží přímo do příslovečné jámy lvové,“ ocenil práci břeclavského týmu místostarosta Jakub Matuška.

Smyslem terénní práce je aktivně vyhledávat osoby, které jsou ohrožené sociálně patologickými jevy a rizikovým způsobem života a nabídnout jim pomoc v jejich přirozeném prostředí. Z velké části jde o osoby bez přístřeší, které jsou většinou vyřazené z evidence úřadu práce, nemají nárok na výplatu důchodu a často jde o osoby hygienicky zanedbané. Sociální pracovníci jim nabízejí odvykací léčbu, předávají kontakty na ubytovny nebo na charitu, kam se lidé v nouzi mohou obrátit kvůli potravinové pomoci, hygieně nebo výměně ošacení, nebo třeba zprostředkovávají kontaktu s dalšími sociálními službami nebo úřadem práce.

Rozsah práce, kterou během společných pochůzek s asistenty prevence kriminality zvládnou, je ale mnohem širší. Kontaktují například i seniory s nabídkou služeb, jako jsou SOS hodinky, Euroklíč nebo seniortaxi. V uplynulých třech mě-

sících se zabývali třeba i velmi hlučnými dětmi na pískovišti, které vypadaly bez dozoru. (sol)



## Stoletá Břeclavanka

Ke krásným sto letům pogrataloval v září Břeclavance Zdeňka Krutákové starosta Svatopluk Pěček. Během svého života překonala několik zákeřných chorob. Dlouho pracovala v Gumotexu, a

těší se dobrému zdraví. A jaký je její recept na dlouhověkost? „Nekouřím, nepiju, nekafuju,“ říká s úsměvem stoletá Břeclavanka. Gratulujeme a přejeme další spokojené roky. (dav)

MAS Lednicko-valtický areál

**DĚN REGIONÁLNÍCH POTRAVIN**

**Pátek 25. 10. 2024**  
**13:00–18:00**

Kulturní dům Poštorná  
Hraniční 34  
Břeclav-Poštorná

**PROGRAM**

- Ochutnávka produktů Lednicko-valtického areálu
- Cimbálová muzika Dur

VSTUPNÉ A OCHUTNÁVKA PRODUKTŮ ZDARMA



## Budou oslavy!

Gymnázium Břeclav slaví 105 let

Komentované prohlídky školy

sobota 16.11.2024 od 8:00 do 12:00  
budova školy

Gymplkošt vína #2

sobota 16.11.2024 od 11:00 KD Břeclav  
CM Vergariovcí od 13:00  
The Teachers od 19:00

Polyfonia Břeclav - 55 let

koncert + setkání absolventů  
pátek 15.11.2024

Sledujte:



[www.gbv.cz](http://www.gbv.cz)



[facebook.com/gymplbreclav](https://facebook.com/gymplbreclav)

# Slavnosti navštívily tisíce lidí

Už třicáté druhé Svatováclavské slavnosti v Břeclavi přilákaly na třídní kulturní program tisíce návštěvníků. Při stavění máje sice počasí nevycházelo podle představ, víkend byl už ale příjemný. Nechyběl jarmark, kolo-toče, ale především bohatý kulturní program. Sobotní dopoledne patřilo programu pro ne-

jmenší, odpoledne vystoupení folklorních kroužků, večer už zářili Olga Lounová a Václav Noid Bárta. Břeclavské slavnosti završila tradičně hodová neděle, při které se v krojovém průvodu předvedli nejen verbující šohaji.

(dav, foto D. Mahovský, L. Hrdlička)





## Komorní koncert v synagoze

V neděli 27. října v 17 hod zveme všechny příznivce klasické komorní hudby na další produkci tohoto typu koncertní hudby. Pro předvečer státního svátku vzniku Československé republiky byla vybrána komorní hudba 18. až 20. století. V prostorách synagogy tak zazní klasicistní dílo Franze Krommery pro dva klarinety Es dur op. 91. Tento někdejší císařský dvorský skladatel byl ve své době vedle Beethovena nejpopulárnější hudební autor ve Vídni.

Německý romantismus první poloviny 19. století bude zastoupen dílem F. M. Bartholdyho a konec 19. století potom před-

staví skladba pro kontrabas a klavír italského skladatele a virtuóza Giovanniho Bottesiniho. 20. století bude reprezentovat tvorba amerického skladatele a pedagoga Erica Ewazena.

V komorních skladbách účinkují: Ivo Zugařek a Zdeněk Oslzý (klarinet), Petra Roučková (viola), Pavla Roučková (housele), Milena Matochová a Irena Marečková (klavír), George Kellner (kontrabas). Koncertem provede Alena Káňová. Vstupné je dobrovolné a synagoga se návštěvníkům koncertu tradičně otevře v 16.30 hodin.

(ak)

houbové

PODZIMNÍ  
PRÁZDNINY

Městská knihovna  
Břeclav

dětské oddělení

<b>29.10.</b> úterý	<b>DESKOVKY NA HOUBY</b> 9:00 - 12:00
<b>30.10.</b> středa	<b>HOUBOVÉ TVOŘENÍ</b> 9:00 - 12:00
<b>29.10.-30.10</b> úterý - středa	<b>HOUBOVÁ PÁTRAČKA</b> 9:00 - 12:00, 13:00 - 18:00



# Dny zdraví

**středa  
16. 10.**

- ◀ **NEPANIKAŘ (10-15 h)** tipy pro duševní zdraví, plán pomoci, podpora v případě nesnáží, na pěší zóně
- ◀ **ZDRAVÁ PLÍCE (10-15 h)** preventivní onkologický program na pěší zóně, zaměřeno na osvětu rakoviny plic, akci podpořil Jihomoravský kraj, projekt Zdravý kraj a místní Agenda21
- ◀ **DNY SRDCE NEMOCNICE BŘECLAV (10-15 h)** prevence, léčba, první pomoc - v pavilonu parku

**čtvrtek  
17. 10.**

- ◀ **MĚŘENÍ KREVNIHO CUKRU, CHOLESTEROLU A KYSELINY MOČOVÉ (7.30-15.00 h)** lékárna Benu OC Breclove
- ◀ **CVIČENÍ S MIRKOU (16-17 h)** power jóga, Městská knihovna Břeclav

**pátek  
18. 10.**

- ◀ **MĚŘENÍ KREVNIHO CUKRU, CHOLESTEROLU A KYSELINY MOČOVÉ (8-15 h)** lékárna Benu OC Tesco
- ◀ **CVIČENÍ S MIRKOU (16-17 h)** tabata jóga, Městská knihovna Břeclav
- ◀ **KURZ TRÉNOVÁNÍ PAMĚTI (17-18 h)** přednáška Mgr. Jaroslava Čecha, Městská knihovna Břeclav
- ◀ **DNA A KYSELINA MOČOVÁ (18-19 h)** přednáška Mgr. Martina Hemzala, Městská knihovna Břeclav

**sobota  
19. 10.**

- ◀ **HÁJENKA RUN (13-15 h)** 5. ročník charitativního běhu na 6 a 11 km, Lanový park Hájenka Břeclav

**pondělí  
21. 10.**

- ◀ **21.10.-25.10. ANALÝZA VYDECHOVANÉHO VZDUCHU** (detekce oxidu uhelnatého) pomocí přístroje smokerlyzer, **PORADENSTVÍ PŘI ODVYKÁNÍ KOURENÍ** lékárna Na poliklinice Břeclav

- ◀ **MĚŘENÍ STÁŘÍ CÉV** pouze pro objednané: <http://rezervace.mojelekarna.cz>, **ANALÝZA ŽIVOTNÍHO STYLU, STRESOVÝCH FAKTORŮ A MĚŘENÍ KREVNIHO CUKRU, CHOLESTEROLU A KYSELINY MOČOVÉ (8-15 h)** lékárna Na poliklinice Břeclav

- ◀ **POHÁDKOVÁ JÓGA PRO DĚTI (10 h)** Městská knihovna Břeclav, pobočka Poštorná
- ◀ **MĚŘENÍ KREVNIHO TLAKU A TĚLESNÝCH HODNOT NA VÁZE TANITA (12-17 h)** pobočka VZP Břeclav (ul. 17. listopadu)
- ◀ **CO SE DĚJE U RYBNÍKA, JAK MYŠKA HLEDALA DOMOV (15-16 h)** divadlo pro děti, Městská knihovna Břeclav, pobočka Charvátská Nová Ves
- ◀ **ZÁKLADY BYLINKOVÁNÍ S GABRIELOU DOSKOČILOVOU (17-20 h)** workshop, nutná registrace na tel. 519 311 293, vstupné 100 Kč, Městská knihovna Břeclav

**úterý  
22. 10.**

- ◀ **ANALÝZA SLOŽENÍ TĚLA (10-16 h)** nutná rezervace na tel. 608 615 302, Městská knihovna Břeclav
- ◀ **MĚŘENÍ KREVNIHO CUKRU, CHOLESTEROLU A KYSELINY MOČOVÉ (8-15 h)** lékárna Na poliklinice Břeclav
- ◀ **MĚŘENÍ KREVNIHO TLAKU A TĚLESNÝCH HODNOT NA VÁZE TANITA, MĚŘENÍ ZRAKU (12-15 h)** pobočka VZP Břeclav (ul. 17. listopadu)
- ◀ **CO SE DĚJE U RYBNÍKA, JAK MYŠKA HLEDALA DOMOV (16-18 h)** divadlo pro děti, Městská knihovna Břeclav, pobočka Poštorná
- ◀ **DIGITÁLNÍ DIAGNOSTIKA PLETI SYNCARE (9-13 h)** lékárna U nádraží (Sady 28. října)

**středa  
23. 10.**

- ◀ **ZHODNOCENÍ LÉKOVÉHO ZÁZNAMU A KOMBINACÍ UŽÍVANÝCH LÉKŮ A POTRAVINOVÝCH DOPLŇKŮ (8-15 h)** lékárna Na poliklinice Břeclav
- ◀ **MĚŘENÍ KREVNIHO CUKRU, CHOLESTEROLU A KYSELINY MOČOVÉ (8-15 h)** lékárna Na poliklinice Břeclav
- ◀ **MĚŘENÍ KREVNIHO TLAKU A TĚLESNÝCH HODNOT NA VÁZE TANITA (12-17 h)** pobočka VZP Břeclav (ul. 17. listopadu)

**čtvrtek  
24. 10.**

- ◀ **MĚŘENÍ KREVNIHO CUKRU, CHOLESTEROLU A KYSELINY MOČOVÉ (7.30-15.00 h)** lékárna Benu OC Breclove
- ◀ **CVIČENÍ S MIRKOU (16-17 h)** relax s tenisáky, Městská knihovna Břeclav
- ◀ **NORMÁLNÍ ŠÍLENSTVÍ (17.30-19.00 h)** Jiří Pasz, přednáška o duševním zdraví, Městská knihovna Bv

**pátek  
25. 10.**

- ◀ **MĚŘENÍ KREVNIHO CUKRU, CHOLESTEROLU A KYSELINY MOČOVÉ (8-15 h)** lékárna Benu OC Tesco
- ◀ **MĚŘENÍ KREVNIHO TLAKU A TĚLESNÝCH HODNOT NA VÁZE TANITA (12-14 h)** pobočka VZP Břeclav (ul. 17. listopadu)
- ◀ **CO SE DĚJE U RYBNÍKA (14-15 h)** divadlo pro děti, Městská knihovna Břeclav, pobočka Stará Břeclav
- ◀ **VELKÉ ČIŠTĚNÍ ZUBŮ V ZOO (16:30 h)** Městská knihovna Břeclav, pobočka Poštorná

**neděle  
27. 10.**

- ◀ **ROZBĚHÁME BŘECLAV (10 h)** společný výběh pro veřejnost, délka 7 km, Pastvisko Břeclav

BIO + Čajový ostrůvek podrobnější info před akcí na facebookových stránkách obchodu

# KINO KORUNA<sup>3D</sup> BRĚCLAV

4.10. PÁTEK

**JÁ PADOUCH 4**

Animovaný, USA, 2024, DAB., přístupný, 94 min.

19:30 **JOKER: FOLIE A DEUX**

Kriminální, drama, USA, 2024, TIT., od 15 let, 138 min.

5.10. SOBOTA

15:00 **VELKÝ PÁN**

Animovaný, ČR, 2024, přístupný, 72 min.

17:00 **ARRIETTY ZE SVĚTA PŮJČOVNÍČKŮ**

Anime, dobrodružný, JAP., 2024, DAB., přístupný, 94 min.

19:30 **JOKER: FOLIE A DEUX**

Kriminální, drama, USA, 2024, TIT., od 15 let, 138 min.

6.10. NEDĚLE

15:00 **BUFFALO KIDS**

Animovaný, Španělsko, 2024, DAB., přístupný, 93 min.

18:00 **VLNY**

Thriller, drama, ČR, 2024, od 12 let, 131 min.

11.10. PÁTEK

17:00 **TRANSFORMERS JEDNA**

Animovaný, akční, USA, 2024, DAB., přístupný, 104 min.

19:30 **SUBSTANCE**

Horor, VB/USA, 2024, TIT., od 15 let, 140 min.

12.10. SOBOTA

14:30 **MALÝ VELKÝ PES**

Rodinný, Austrálie, 2024, DAB., přístupný, 91 min.

17:00 **TRANSFORMERS JEDNA**

Animovaný, akční, USA, 2024, DAB., přístupný, 104 min.

19:30 **LEE: FOTOGRAFKA V PRVNÍ LINII**

Drama, životop., VB/USA, 2024, TIT., od 15 let, 116 min.

13.10. NEDĚLE

15:00 **V HLAVĚ 2**

Animovaný, USA, 2024, DAB., přístupný, 96 min.

18:00 **ROK VDOVY**

Drama, ČR/SK/Chorv., DAB., 2024, od 12 let, 109 min.

17.10. ČTVRTEK

16:30 **VYJÍMEČNÝ STAV**

Komedie, ČR, 2024, od 12 let, 111 min.

19:00 **PULP FICTION: HISTORKY Z PODSVĚTÍ**

Kriminální, drama, USA, 1994, TIT., od 15 let, 154 min.

18.10. PÁTEK

17:00 **ŽIVOT K SEŽRÁNÍ**

Loutkový, rodinný, ČR, 2024, přístupný, 80 min.

19:00 **VYJÍMEČNÝ STAV**

Komedie, ČR, 2024, od 12 let, 111 min.

19.10. SOBOTA

19:30 **PULP FICTION: HISTORKY Z PODSVĚTÍ**

Kriminální, drama, USA, 1994, TIT., od 15 let, 154 min.

20.10. NEDĚLE

15:00 **MEDVÍDEK PANDA V AFRICE**

Animovaný, Fr./Něm./Dán., 2024, DAB., přístup., 84 min.

18:00 **VYJÍMEČNÝ STAV**

Komedie, ČR, 2024, od 12 let, 111 min.

24.10. ČTVRTEK

17:00 **POKLAD**

Dobrodružný, komedie, ČR, 2024, přístupný, 100 min.

19:30 **VLNY**

Thriller, drama, ČR, 2024, od 12 let, 131 min.

25.10. PÁTEK

17:00 **POKLAD**

Dobrodružný, komedie, ČR, 2024, přístupný, 100 min.

19:30 **VENOM: POSLEDNÍ TANEC**

Akční, sci-fi, USA, 2024, TIT., od 12 let, 105 min.

26.10. SOBOTA

14:30 **200% VLK**

Animovaný, Austrálie, 2024, DAB., přístupný, 98 min.

17:00 **VENOM: POSLEDNÍ TANEC**

Akční, sci-fi, USA, 2024, DAB., od 12 let, 105 min.

19:30 **POKLAD**

Dobrodružný, komedie, ČR, 2024, přístupný, 100 min.

29.10. ÚTERÝ **PODZIMNÍ PRÁZDNINY**17:00 **ROZZUM V DIVOČNĚ**

Animovaný, USA, 2024, DAB., přístupný, 101 min.

19:30 **VENOM: POSLEDNÍ TANEC**

Akční, sci-fi, USA, 2024, DAB., od 12 let, 105 min.

30.10. STŘEDA **PODZIMNÍ PRÁZDNINY**15:00 **V HLAVĚ 2**

Animovaný, USA, 2024, DAB., přístupný, 96 min.

17:30 **TRANSFORMERS JEDNA**

Animovaný, akční, USA, 2024, DAB., přístupný, 104 min.

31.10. ČTVRTEK

17:00 **POKLAD**

Dobrodružný, komedie, ČR, 2024, přístupný, 100 min.

19:30 **KONKLÁVE**

Thriller, drama, USA, 2024, TIT., od 12 let, 120 min.



## ŘÍJEN 2024

### DIVADLA - 20:00

14.10. **DO LOŽNICE**  
**VSTUPUJTE JEDNOTLIVĚ**  
 DIVADLO HÁTA **iv 17:00**

5.10. **PSYCHOHRÁTKY**  
 EVA HOLUBOVÁ  
**přesunuto na: 14.2.2025**

27.10. **POSLEDNÍ ZE ŽHAVÝCH MILENCŮ**

SIMONA STAŠOVÁ - PETR NÁROŽNÝ

9.11. **THE NAKED TRUTH**

ANEŽKA RUSEVOVÁ, ANNA STROPNICKÁ...

7.12. **GO TO PÍŠEŠ MILÁČKU**

LENKA VLASÁKOVÁ - MIROSLAV ETZLER

### KONCERTY - 19:00

7.11. **DANIEL HŮLKA**  
**KAMILA NÝVLTOVÁ**13.12. **ŠTEFAN MARGITA**  
**tour REŽ, REŽ, REŽ**9.1.2025 **THE BACKWARDS**

program kina sledujte na:  
**FB a našich stránkách**



**BřeclAlbrary**  
Městská knihovna Břeclav

přednášky pro veřejnost  
o současných trendech AI a digitalizace

**8/11/2024**  
**velký sál knihovny**

**přednášející David Kudrna**  
specialista na kybernetickou bezpečnost a AI

**14.00 – 15.15**  
**Objevte fascinující svět  
umělé inteligence**  
vstupné: 100 Kč

**15.25 – 16.40**  
**Jak odhalovat podvody  
na internetu: zatněte  
típec kyberšmejdů!**  
vstupné: 100 Kč

[www.knihovnaBrecclav.cz](http://www.knihovnaBrecclav.cz) +420 515 518 021



listování

**UŽ  
JE TADY ZAS**

Timur Vermes

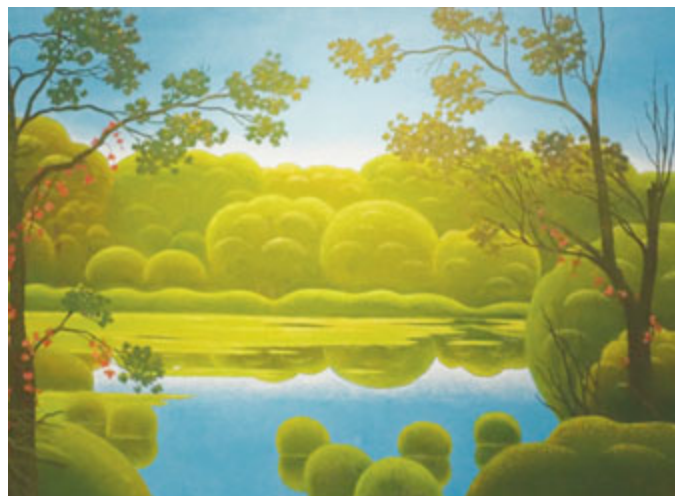
**úterý 22. 10. / 17:00**

Alan Novotný a Lukáš Hejlík  
malý sál knihovny  
předprodej 100,- Kč

Městská knihovna Břeclav

CAUPONA

## Galerie 99



Poslední zářijový víkend byl již tradičně věnován akci DOA, v rámci níž vám otevře dveře do svých ateliérů velké množství zajímavých umělců. Už přes deset let, tedy od roku 2013, se víkendů účastníme i my a je pro nás vždy radostí se s vámi setkat. Naše dveře se však po zbytek roku nezavírají, po předchozí domluvě nabízíme individuální návštěvy a besedy s Antonínem Vojtkem, který svůj čas rád prožije v přátelské společnosti.

Otevřeno: úterý až pátek od 14.00 do 17.00 hodin, případně po telefonické domluvě kdykoliv – 723 887 977. Galerie AV na ul. J. Moláka na zazvonění nebo na telefon.

Novinky sledujte na [www.vojtek-av.com](http://www.vojtek-av.com) nebo na Facebooku.



**VÁŽKY**  
NA JIH OD BŘECLAVI

FOTOGRAFIE  
**DANA BÁRTY**  
SYNAGOGA BŘECLAV  
9. 10. - 17. 11. 2024

mmgb  
Břeclav  
www.knihovnaBrecclav.cz



Pořídte si do vozového parku nejmodernější verzi úspěšného modelu **Škoda Octavia** ve verzi **liftback** nebo **combi**. Na první pohled Vás zaujme přepracovaná přední maska s novými **Matrix-LED světlomety druhé generace**. V interiéru si Vás budou hýčkat **sedadla s masážní funkcí**, dokonalý přehled zajistí **velký 13" infotainment** a o Vaši bezpečnost se postará celá **flotila asistenčních systémů**.

Vzorový příklad úvěru na vůz Škoda Octavia liftback 1.5 TSI Selection 85 kW za 629 900 Kč, při financování se Škoda Financial Services za 629 900 Kč, splátka předem 251 960 Kč (40 %), výše úvěru 377 940 Kč, poplatky za uzavření a vedení smlouvy 0 Kč, celkové platby za úvěr 427 532 Kč, celkové platby za úvěr vč. pojištění 484 556 Kč, RPSN vč. pojištění 8,662 %, délka úvěru 48 měsíců, poslední nerovnoměrná splátka 251 960 Kč, měsíční splátka úvěru 3 658 Kč, měsíční splátka úvěru vč. pojištění 4 846 Kč, úroková sazba p. a. 3,90 %. Součástí finanční služby je pojištění od Generali České pojišťovny, které je kalkulováno ve variantě „pojištění bez garance pojistného“, tzn. že se cena pojištění bude vždy k výročí smlouvy měnit podle aktuálních sazeb pojistného. Zahrnuté pojištění obsahuje havarijní pojištění, povinné ručení (10% spoluúčast) s uznáním bonusu za bezškodní průběh dosavadních pojištění (60 měsíců) a pojištění skla (limit plnění 10 000 Kč). Další parametry jsou: věk klienta 46 let a běžné použití vozu. Tato indikativní nabídka není nabídkou ve smyslu § 1732 zákona č. 89/2012 Sb., občanského zákoníku, a jejím přjetím nevzniká mezi společnostmi ŠkoFIN s.r.o. a druhou stranou závazkový vztah.

Váš autorizovaný prodejce vozů Škoda:

**AGROTEC a.s.**  
Lidická 123  
690 02 Břeclav  
Tel.: 519 326 500  
[www.agrotecauto.cz](http://www.agrotecauto.cz)



Urbanek Václav  
606 726 922  
[vacul.urbanek@agrotec.cz](mailto:vacul.urbanek@agrotec.cz)



Pospíšil Martin  
724 149 841  
[mpospisil@agrotec.cz](mailto:mpospisil@agrotec.cz)

**AGROTEC**  
Group

**SKODA**

Nová Škoda Octavia  
Známa ikona, nový příběh

již od  
**4 846 Kč** měsíčně

**SKODA** Financial Services

Kombinovaná spotřeba a emise CO<sub>2</sub> vozu Octavia ve verzi liftback: emise 111–130 g/km, spotřeba 4,3–5,7 l/100 km. Kombinovaná spotřeba a emise CO<sub>2</sub> vozu Octavia ve verzi combi: emise 114–133 g/km; spotřeba 4,4–5,9 l/100 km.

Fotografie je pouze ilustrativní.

Akce platí do konce října 2024.

KÖMMERLING 76 MD

**AKCE!**  
**25%** mimořádná sleva

na PVC okna s izolačními trojskly

Česká okna, dveře a zimní zahrady s dlouholetou tradicí vlastní výroby

**H&M OKNA** **SLUNCE v domě**

H&M spol. s r.o. Fintajsova 1, Břeclav 519 327 130 ham.cz

Přidej se k nám do **FRUJO, a.s.** a staň se součástí něčeho velkého, potřebného a chutného!

Hledáme **OPERÁTORY DO VÝROBY**

**Získáš** stabilní práci se smlouvou na dobu neurčitou, **5 týdnů dovolené**, skvělé jídlo a další super výhody.

**Naučíš se** ovládat moderní stroje a linky, řídit VZV a mnoho dalšího.

**Mzda roste s tebou.** Plus bonusy 25 % - 50 %.

**Chceš být u toho?** Více o nás zjistíš na [www.frujo.cz/kariera](http://www.frujo.cz/kariera) a telefonu 731 691 090 nebo na e-mailu [kariera@frujo.cz](mailto:kariera@frujo.cz)

Mrkni také na naše produkty!



## Rekord na závodech

Poslední letošní rybářské závody na rybníce Včelín se konaly v září pod záštitou Města Břeclav a nutno říct, že se vydařily. Za krásného letního počasí ryby braly a vítězný Pavel Řezáč překonal historický rekord, když ulovil neuvěřitelných 44 kaprů. Druhý v pořadí Jiří Králík chytil 16 kaprů a třetí Gabriel Šimko zaznamenal 13 úlovků. Největšího kapra o délce 67 cm ulovil Rudolf Vidlář. Dospělí ulovili celkem 168 kaprů.

V neděli 8. září usedli na břehy Včelína mladí rybáři a vedli si rovněž více než zdatně, když ulovili celkem 52 kaprů. Dvanáct jich přelstil vítězný Mairo Čulen, druhá Julie Šindelářová ulovila osm kaprů a třetí Maty Effenberger šest. Ceny nejúspěšnějším rybářům předával místostarosta Břeclavi Milan Klim.

(juh)



## Senioři nejsou z cukru

„Nejsme z cukru!“ Břeclavské seniory od tradičních sportovních her pod zámek v září neodradily ani deštivé přeháňky. „Naděšení pro pohyb a hry i v období podzimu života by breclavským seniorům plným energie mohli závidět i mnozí lidé o generaci mladší. Aktivitu seniorů vždy rádi

podpoříme,“ uvedl radní Břeclavi Milan Vojta, kterého dříve narození hned vtáhli do sportovního zápolení. Břeclavský radní na hrách zastoupil starostu města Svatopluka Pěčka, který v čase sportovních her seniorů řešil preventivní opatření v rámci silných deštů. (dav)



## Amater Cup v Břeclavi

Již počtvrté pořádalo Město Břeclav ve spolupráci s fotbalovým týmem MSK Břeclav mezinárodní fotbalový turnaj Amater Cup. Akce se konala v rámci projektu na integraci držitelů dočasné ochrany spolufinancovaného ministerstvem vnitra.

Partnerem projektu je organizace UNHCR (Úřad Vysokého komisaře OSN pro uprchlíky). Na hřišti Slovanu bojovalo pět mužstev - dvě české, dvě ukrajinské a jedno vietnamské.

(juh)

5. ročník charitativního běžeckého závodu na 6 nebo 11 km

Lanové centrum **Hájenska PARK**

# Hájenska Run

Sobota 19. 10. 2024 | Start ve 13:00 h.  
6 nebo 11 km | Startovné: 200 Kč

Online registrace: [www.atletikabv.cz/mimo-drahu/hajenska-run](http://www.atletikabv.cz/mimo-drahu/hajenska-run)

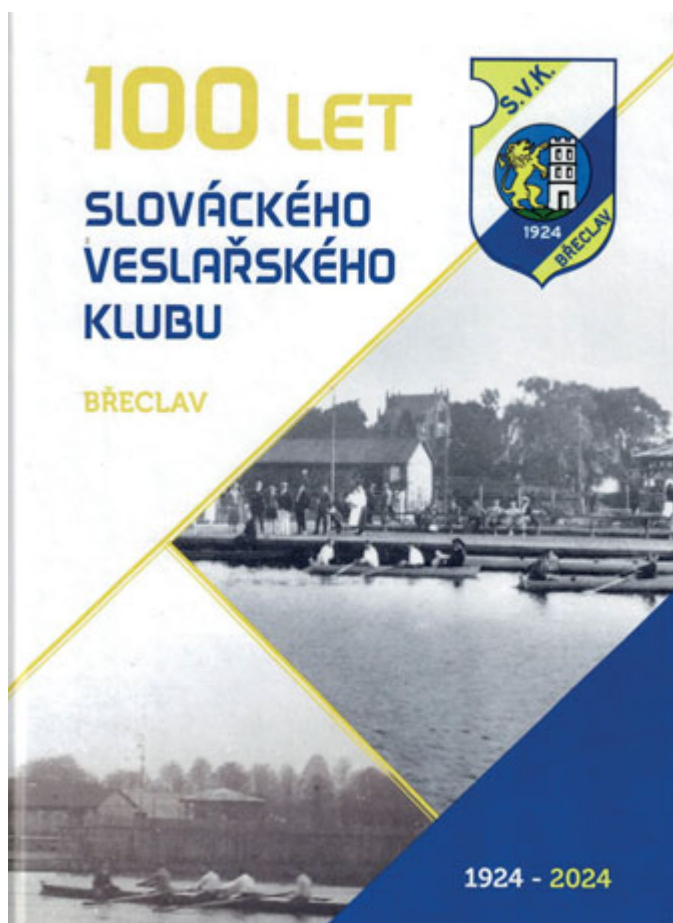
Výtěžek ze startovného půjde pod záštitou Nadačního fondu Zdeňky Frýbertové na charitativní účely

## VALIŠ KLÍČOVÉ CENTRUM

- NOUZOVÉ OTEVÍRÁNÍ DVEŘÍ A AUT
- AUTOKLÍČE
- BEZPEČNOSTNÍ DVEŘE
- MŘÍŽE, TREZORY

**OTEVÍRACÍ DOBA**  
PO - PÁ 8:30 - 12:30 13:00 - 17:00  
SO 8:30 - 12:00

e-mail: [zamkyvalis@seznam.cz](mailto:zamkyvalis@seznam.cz)  
[www.zamky-valis.cz](http://www.zamky-valis.cz) **728 553 010**



## Mistryně republiky

Velkým úspěchem skončilo pro břevclavský atletický oddíl TJ Lokomotiva Mistrovství České republiky U23, které se konalo v Jablonci nad Nisou. V závěrečné disciplíně triumfovala po skvělém výkonu břevclavská dívčí štafeta na 4x400m navíc ve vynikajícím novém okresním rekordu! Všechna děvčata zaslouží absolutorium za výkon v této štafetě. Závod rozbíhala Emma Mwanyolo, věkem ještě dorostenka, která dokázala udržet štafetu na dohled čela závodu. Na druhém úseku Jana Piškulová dotáhla děvčata na medailové pozice a předávala Veronice Šimové, která bojovným výkonem se dostala při další předávce do čela závodu! Finišmanka Katka Osičková nicméně

takticky pustila ihned po předávce soupeřky před sebe a vyčkávala na poslední zatáčku, kde nastoupila a drtivým závěrem vybojovala zlato pro naše děvčata v novém okresním rekordu 3:49.68, což je o téměř 9 sekund lepší čas, než byla hodnota starého rekordu.

O druhou medaili se na trati 800m zasloužila Katka Osičková. Finále na půlce se běželo takticky na závěr, a Katka bojovala o zlato až do posledních metrů závodu, kde ji bohužel chybělo k prvnímu místu sedm setin sekundy a skončila tak na výborném stříbrném místě.

(jip)

## Kniha ke 100 letům SVK

Na letošní Slovácké regatě byla slavnostně pokřtěna kniha „100 let Slováckého veslařského klubu“. Tradičně vodou z Dyje pokřtili knihu tři kmotři - nejstarší člen klubu, bývalý trenér Josef Akai, bývalý dlouholetý předseda klubu František Pafkovič a Zdeněk Filípek, jednatel firmy Europrinty, který se vznikem knihy velmi pomohl.

Na více než 120 stranách se dozvíte vše o veslování v Břeclavi – od jeho počátků až po současnost. Text je doplněn mnoha barevnými fotografiemi i kopiemi historických dokumentů.

V závěru knihy naleznete fotogalerii nejvýznamnějších medailí a tabulky úspěchů břevclavských veslařů na mistrovství republiky, Evropy, světa i na olympiádách.

Knihu je možné si zakoupit u Slováckého veslařského klubu, prodává se za cenu 250 Kč. Máte-li o ni zájem, napište na adresu lubosskratky@gmail.com nebo slavka.kourilova@email.cz.

Děkuji všem, co se na vzniku knihy podíleli, poskytli informace nebo zapůjčili fotografie. (luk)

Luboš Krátký, předseda Slováckého veslařského klubu

## Nepřišla vám Radnice?

**Pokud vám kdykoliv do schránky nepřijde zpravodaj Radnice,** reklamujte prosím jeho nedoručení na e-mailu: david.mahovsky@breclav.eu. Roznášku zpravodaje Radnice provádí Česká pošta, u které budeme nedoručení neprodleně reklamovat. Při reklamaci prosím uveďte název ulice a číslo domu, kam Radnice nebyla doručena.

**STAŇ SE LVEM**

Co tě čeká?

- trénink každou středu, sobotu a neděli
- zábava, hry, soutěže
- vše pod vedením zkušených trenérů
- týmová spolupráce

Kontaktní osoba :  
Bazala  
+420724932787

www.hclvibreclavmladez.cz

E-mail:  
nabor@hclvibreclavmladez.cz

## PODZIM JE TADY A NAŠE CENY JSOU STÁLE PŘÍZNIVÉ



Pořídte si nová okna jednoduše a bez starostí.

Nechte vstoupit do svého domova více světla, okolní přírody a prostoru.  
Pořídte si nová okna za nižší ceny. Rádi vám zpracujeme nabídku.

**Akce platí do 31. 10. 2024**

PRAMOS, pobočka Břeclav  
Lidická 50, tel: 519 374 444  
mobil: 777 035 925  
e-mail: breclav@pramos.cz



Okna, dveře, fasády, PVC, hliník. Dále dodáváme garážová vrata  
KRUŽÍK v ceně od 19.990 Kč včetně dopravy, montáže a DPH.  
Výroba a oprava sítí proti hmyzu.



### KOHO HLEDÁME

Technolog energetiky – senior

**50 000 – 80 000 Kč**

Seřizovač automatických linek

**37 000 – 45 000 Kč**

Dělník do výroby / mechanik

**29 000 – 47 000 Kč**

Dělník do výroby I.

**31 000 – 45 000 Kč**

### CO VÁM NABÍZÍME?

Zázemí stabilní společnosti – Moderní prostředí  
5 týdnů dovolené – Firemní vzdělávání  
Firemní ubytování a stravování  
Firemní školka



FOSFA je **10. nejlepší** firma  
v České republice a patří mezi  
**0,1 % nejdůvěryhodnějších**  
firem v Evropě.



Aktuální volné pracovní  
pozice naleznete na  
[www.fosfa.cz](http://www.fosfa.cz)



**FOSFA**  
Life Science

Since 1884

Umění  
výjimečnosti