

# RADNICE

www.breclav-city.cz

Červen 2002

## ZPRAVODAJ MĚSTSKÉHO ÚŘADU V BŘECLAVI



Ministr zahraničí ČR Jan Kavan při své květnové návštěvě Břeclavi navštívil také restauraci U Nešporů v Poštorné. Na snímku se starostou Miroslavem Ondrušem (vpravo) a místostarostou Františkem Strnadem (uprostřed). Za Janem Kavanem majitel restaurace Antonín Nešpor. Foto: B. Mach



Předseda Poslanecké sněmovny Parlamentu ČR Václav Klaus předal zástupcům breclavské radnice dne 14. května dekret o přidělení praporu města. Do Prahy si pro něj přijel starosta Břeclavi Mgr. Miroslav Ondruš a místostarosta Ing. František Strnad. (Více informací i podobu praporu najdete na straně 4).

### Ministru Kavanovi se z Poštorné do Prahy nechtělo

Dne 6. května byl na breclavské radnici vzácným hostem ministr zahraničí České republiky Jan Kavan. Po besedě s představiteli města odjel na neoficiální část do vinného sklípku restaurace U Nešporů v Poštorné, kde se zdržel až do pozdních nočních hodin.

Ministr spěchal do Prahy, protože druhý den v šest hodin ráno měl odlétat z Prahy do Bělehradu. Nakonec se mu však v Poštorné tak zalíbilo, že zde i se svým doprovodem zůstal několik hodin. Na zpáteční cestu se vydal až půlhodinu po půlnoci, leťadlo však nezmeškal. Jak média informovala, 7. května v dopoledních hodinách už jednal s místopředsedou vlády Srbska. O tom, že návštěva ministra zahraničí není jen tak, svědčí přísná bezpečnostní opatření, která samotné návštěvě předcházejí. Před besedou v jednací síni MěÚ v Břeclavi místnost důkladně prohlédla ministrova ochranka. Také například obyčejná minerálka smí být otevřena až přímo před ministrem, ne dříve. Pokud ministr zavítá do restaurace, musí ji nejprve projít speciální hygienik, který se zaměří především na kuchyni. V případě poštorenské restaurace konstatoval, že v takovém pořádku nejsou ani některé pražské hotely. Zřejmě proto si ministr v Poštorné tak liboval, že svou plánovanou krátkou návštěvu protáhl až do nočních hodin. (peh)

### Z obsahu tohoto čísla:

- VOLBY 2002 - přehled volebních okresků
- Parkování v Břeclavi
- ME v páce
- Klaus udělil městu Břeclavi prapor
- Policisté hráli fotbal
- Káčku chybí peníze

**JE NEUVĚŘITELNĚ VIDITELNÉ** **CO VŠECHNO DOKÁŽEME**

plnobarevná loga  
grafika na vozidla  
orientační systémy  
plnobarevné samolepky  
grafika na výlohy  
písmo s 3D efektem  
výstavní expozice  
světelná reklama

**EDGE**  
KREATIVNÍ PRACOVNÍ  
MÍSTO ŽENSTVY

nová technologie  
fotorealistický tisk  
na samolepicí folie !!

Addams, spol. s r.o.  
Nár. hrdinů 31, 690 02 Břeclav 0627/338 801

## Vodu na břeclavské průmyslovce ohřívají sluneční kolektory

Střední průmyslová škola Edvarda Beneše se může pyšnit tím, že je první školou v republice, která má na své fasádě instalovány fasádní sluneční kolektory, sloužící k ohřevu teplé vody. Zařízení ušetří škole až polovinu celoroční spotřeby teplé vody ve školní kuchyni.

Solární systém na průmyslovce je výsledkem přeshraniční spolupráce ČR a Rakouska v rámci projektů zaměřených na využívání obnovitelných zdrojů energie. Slavnostní předání solárního systému se konalo v pondělí 13. května za účasti dolnorakouského zemského rady pro životní prostředí a finance Mgr. Wolfganga Sobotky a českého

poslance RNDr. Libora Ambrozka, který je předsedou podvýboru Parlamentu ČR pro ochranu životního prostředí. Současně na břeclavské průmyslovce probíhala mezinárodní konference o využití solární energie. Solární zařízení bude nejen ohřívát vodu ve školní kuchyni, ale bude sloužit také studentům při vyučování jako praktická ukáзка využití těchto systémů v praxi. Zařízení, které má celkovou plochu solárních panelů osmdesát čtverečních metrů a je propojeno s počítačovou jednotkou, má po celý rok sledovat a vyhodnocovat vídeňský výzkumný ústav Arsenal Research.

(peh)

## U kostela zahrál italský orchestr



Večer před prvním májem se před kostelem Sv. Václava představil italský dechový orchestr ze Soave.

Foto: Petr Hynek

Večer před prvním májem se před kostelem Sv. Václava na náměstí T.G.M. představil italský dechový orchestr z městečka Soave. Ukončil zde své turné po České republice a na druhý den odjel zpátky do vlasti.

Se severoitalským vinařským městem Soave udržuje břeclavská farnost už několik let přátelské styky a byli to právě věřící ze Soave, kteří svými sbírkami významně přispěli ke stavbě nového kostela Sv. Václava v Břeclavi.

Soubory ze Soave v minulosti již několikrát navštívily Břeclav a ani dechový orchestr zde nebyl poprvé. Několik desítek lidí mělo v předvečer prvního máje možnost pod širým nebem vyslechnout klasické skladby i řadu dalších žánrů v podání dechových nástrojů. Břeclavský farář ThMgr. Josef Ondráček potom ubytoval přátele ze Soave v rodinách břeclavských občanů a na druhý den ráno italských muzikantů odjížděli podle svých vlastních slov spokojeni domů.

(peh)

## Výběrové řízení na kasárna ve Staré bylo zrušeno

Tolik očekávaná rekonstrukce kasáren ve Staré Břeclavi na byty se ještě o nějaký čas posune. Rada města zrušila výběrové řízení, kterého se zúčastnily dvě firmy. Bude vypsáno nové výběrové řízení.

„Rada města jako zadavatel akce rekonstrukce kasáren na byty měla jiné představy o dofinancování výstavby těchto bytů, než s jakými přišly zúčastněné firmy do výběrového řízení,“ vysvětluje důvody jeho zrušení

místostarosta Břeclavi RNDr. Miloš Petř. Město na výstavbu bytů v objektech bývalých kasáren získalo dotaci od Ministerstva pro místní rozvoj ČR ve výši 27,5 milionu korun. Část nákladů budou hradit sami nájemníci, sdružení v bytovém družstvu Byt 2000. „Budou vypsány nové zadávací podmínky pro výběrové řízení. Chceme tak dosáhnout příznivějších podmínek při dofinancování výstavby bytů jak ze strany budou-

## Charvátská má svůj krůžek

Úterý 21. května vejde do dějin Charvátské Nové Vsi. V Sokolovně se konala ustavující schůze Slováckého krůžku, který ponese název Charvatčané.

Iniciátorem této myšlenky jsou muzáci, kteří se už dva měsíce scházejí v pěveckém sboru. Krůžek si ve svém programovém prohlášení dává za cíl udržovat lidové zvyky a folklórní tradice. K těmto účelům chce sdružit zájemce o práci s dětmi, vychovávat novou chasu, mužský sbor už pracuje, ženský je v přípravné fázi. Vítání jsou všichni, kteří mají zájem podílet se na činnosti krůžku.

„Chceme se zúčastňovat i kulturních akcí mimo obec, budeme spolupracovat se sousedními slováckými krůžky i s Městským úřadem. Věříme, že náš záměr založit sdružení, které bude upevňovat společenský život nás, Charvatčanů, a motivovat k vzájemné spolupráci, podpoříte,“ praví se v programovém prohlášení krůžku. Valná hromada nakonec přijala všechny potřebné dokumenty a Slovácký krůžek „Charvatčané“ byl ustanoven.

### Svaz důchodců ČR

#### Členská beseda

Místní organizace Svazu důchodců České republiky v Břeclavi zve své členy na členskou besedu, která se bude konat 20. června 2002 v sále Dělnického domu. Beseda bude zaměřena na sociální a zdravotní problematiku důchodců, bude také hodnocena činnost organizace za 1. pololetí 2002. Začátek ve 14 hodin. Podrobnější informace na pozvánkách nebo ve vývěskách na ulici Jana Palacha, u nádraží a na nástěnce v Klubu důchodců, Stromořadí 5, Břeclav.

#### Výlety na kolech

Pro milovníky jízdy na kolech pořádáme v měsíci červnu dva výlety:

1. 6. 2002 - sraz ve 14 hodin u Billy - směr Tři Grácie

22. 6. 2002 - sraz ve 14 hodin u Billy - směr Rendezvous

#### Informační středý

Využijte našich informačních střed v době od 14 do 15 hodin: nabídka poukázek na pedikúru a na masáž, možnost zakoupení lístků do divadel, zaplacení členských příspěvků.

cích nájemníků, tak města,“ konstatuje místostarosta Petř. „Věřím, že další kroky budou rychlé a rekonstrukci zahájíme co nejdříve,“ dodává Miloš Petř. Celá výstavba bytů by neměla trvat déle než rok. Opožděním zahájení stavby město o státní dotaci nepřijde, lze ji totiž čerpat do tří let od jejího schválení. Už v příštím roce by mohlo být v bývalých kasárnách vybudováno 75 nových bytů pro břeclavské občany.

(peh)

# Jaké jsou možnosti rozšíření parkovacích ploch?

S rostoucím počtem aut ve městě Břeclavi vznikají požadavky na nová parkovací stání. Nejtíživější je střed města a sídliště Na Valtické.

V roce 1998 byla Ing. Balcarem zpracována dokumentace „Statická doprava Břeclav“. Dle této studie bylo navrženo některé ulice zjednosměrnit a zřídít jedno- a dvousměrná šikmá parkování. V ulicích Libušina a B. Němcové je podélné parkování ponecháno. Vzhledem k tomu, že jmenované ulice svými parametry (šířka vozovky, zelených pásů, chodníků a počet domovních vjezdů) stávající počet podélných parkovacích míst limitují, zvýšení jejich počtu je možné systémem šikmých stání realizovat pouze na úkor stávajících pásů zeleně. Tímto způsobem by byl nárůst parkovacích stání finančně náročný, a proto se nebude realizovat. V investičních akcích pro letošní rok je zařazeno vybudování parkoviště na ulici Stromoradní na straně železniční stanice.

Další možnosti rozšíření počtu parkovacích stání jsou v ulici Žerotínova. K dosažení kapacitního parkování je navržen úsek ul. Žerotínovy mezi ulicemi Čechova a Sady 28. října jako jednosměrný (s výjezdem do Sadů 28. října) o šířce průjezdu vozovkou 3,55 m a šikmým 45° stáním v počtu 25 míst. Záměr výstavby parkoviště v

místě travnaté plochy na ulici J. Palacha je v rozporu s územním plánem a nelze jej realizovat. Parkoviště za Shopping Centrem řeší problém parkování v centru města a během dne se zde dá prakticky vždy zaparkovat.

Rada města dne 22.5.2002 projednávala „Koncepční a vyhledávací studii možnosti rozšíření parkování Na Valtické, kterou zpracoval Ing. arch. Petr Nešpor. Rada ji vzala na vědomí a doporučila postupné řešení problémů s parkováním v této lokalitě. Celá lokalita byla rozdělena do tří oblastí, které se v podstatě kryjí s původní etapizací výstavby.

**Oblast č. 1** je vymezena územím mezi vjezdy z ulic Valtická a Lednická. Tato oblast má relativní nadbytek parkovacích míst. Jsou zde parkoviště, jejichž kapacita není plně využita - jedná se o obě záchytná parkoviště u obou vjezdů. Počet bytových jednotek je zde cca 520, počet parkovacích stání cca 360. Další rozvoj parkovacích ploch zde není nutný.

**Oblast č. 2** je vymezena územím ohraničeným z jedné strany oběma základními školami, školním hřištěm a rovnoběžnou komunikací s ulicí Valtická a ulicí vedoucí od zastávky MHD k ZŠ Duhová. Zde je kritický nedostatek parkovacích ploch. Původní záchytné parkoviště u třetího vjezdu bylo v minulosti prodáno a je oploceno.

Přesto jsou některá parkovací stání nedostatečně využívána, jako např. parkoviště před zdravotním střediskem. Počet bytových jednotek je zde cca 360, počet stávajících parkovacích stání cca 230. Počet navržených nových stání je cca 72, a to při marketu (46 míst), kde se jedná o investici majitele objektu, dále v pásu podél školy (cca 26 míst).

**Oblast č. 3** je vymezena hranicí třetí etapy výstavby sídliště a jedná se o nejhustější oblast z hlediska bydlení a také o nejkritičtější oblast z hlediska parkování. Počet bytových jednotek je cca 600, počet stávajících parkovacích stání je cca 240. Navržený počet nových parkovacích stání je cca 55. Nové parkovací plochy jsou navrženy na severním okraji sídliště (cca 35), kde bude nutné přesazovat již vzrostlou zeleň v podobě keřů. Další plocha je u trafiky (cca 20 park. míst). V této oblasti je potřeba parkovacích míst daleko vyšší, ale další parkoviště není možné sem umístit. Tento nepříznivý stav lze vyřešit v budoucnu výstavbou patrových garáží.

Ing. František Strnad,  
místostarosta Břeclavi

## U Pastviska se bude stavět

Až čtyřiatřicet nových rodinných domků by mohlo vzniknout v lokalitě mezi Pastviskem a ulicí Na pěšině ve Staré Břeclavi. Rada města ve středu 22. května projednávala urbanistickou studii této lokality.

Městský architekt Ing. arch. Petr Nešpor předložil radě dvě varianty urbanistické studie. Jedna z nich počítá s vybudováním zmiňovaného počtu 34 rodinných domků, druhá předpokládá menší množství domků na úkor vybudování náměstíčka. Obě varianty projednávala jak komise pro výstavbu, tak komise územního plánu a architektury. Komise stejně jako rada se přiklání k první variantě s větším počtem rodinných domů. Po úplném dopracování této varianty začne majetkový odbor řešit majetkoprávní vztahy k pozemkům, aby se mohlo započít s výstavbou v této lokalitě. (peh)

## Přerušeni dodávek elektrické energie ve městě Břeclavi

Jihomoravská energetika, a.s. v souladu se zákonem č. 458/2000 Sb. § 25 odst. (4) d) 6. oznamuje, že z důvodu plánovaných prací na zařízení distribuční soustavy - rekonstrukcí, oprav, údržbových a revizních prací - bude přerušena dodávka elektrické energie:

1/ Dne 10.6.2002 od 8.00 do 15.30 hod.

Ulice U Jánského dvora, Družstevní, Hybešova, Sušilova, Mendlova, Jaselská, část ul. Lidická. Dotčené odběry: povodňová část ČS kanalizace.

2/ Dne 11.6.2002 od 8.00 do 15.30 hod.

Pěšina č. 2-34, 1-37, Herbenova, Olbrachtova, Vančurova, Jaselská č. 2-8, 1-5, Lidická č. 21-33. Dotčené odběry: bývalá Zvláštní škola, Povodňová ČS u mostu.

3/ Dne 18.6.2002 od 7.30 do 15.30 hod.

Ulice Bratislavská, Mládežnická Dne 19.6.2002 od 7.00 do 16.30 hod. Ulice Fučíkova, Dyjová, Horní Luční, Dolní Luční, Rovnice, Kovářská, Sádová, Tř. 1. Máje, Hlavní, J. Skácela

č. 1-33, 2-26, Hraniční č. 64-118, 69-193, Osvobození č. 3-13, 6-14.

4/ Dne 25.6.2002 od 7.30 do 15.30 hod.

Ulice Čechova 2-34, Smetanovo náměstí 12-19, Nerudova 1-25, Nár. odboje 14-28, 1-29, Jungmanova 2-4.

Práce provádí OP Břeclav - p. Padalík, tel.: 309 339.

Použití vlastního náhradního zdroje je možné jen po předchozím projednání na JME, a.s.

## Jednání o útluku

Dne 7. května se na radnici jednalo o návrhu pí Volařkové z Mikulova o možnostech financování městského psího útulku její firmou. Město vyzvalo mikulovskou podnikatelku, aby předložila písemnou nabídku a na jejím základě rozhodne o případné změně ve financování útulku.

## JÍZDNÍ KOLA

Jan Baránek



- prodejní plocha 50 m<sup>2</sup>
- velký výběr z více jak 50 modelů
- náhradní díly, cyklo doplnky...
- splátkový prodej bez navýšení !

## AUTHOR BIKE CENTRE

Autorizovaný prodejce kol značky AUTHOR



Charvátská Nová Ves  
Tyršův sad 12

Tel.: 0627/333 859, 0606 76 90 80

# Město Břeclav má konečně vlastní prapor

Čtrnáctý květen roku 2002 se zapíše do historie Břeclavi jako den, kdy byl městu slavnostně udělen prapor. Zástupcům břeclavské radnice předal dekret o jeho přidělení předseda Poslanecké sněmovny Parlamentu ČR Václav Klaus.

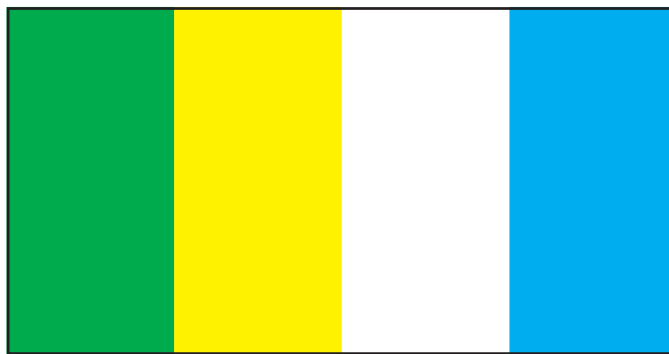
Prapor má podobu čtyř svislých pruhů v barvách městského znaku, tedy zelená, žlutá, bílá a modrá (zleva doprava). Byla schválena poté, co podvýbor pro heraldiku při Parlamentu ČR z předložených návrhů praporu vybral jediný, ostatní navržené kombinace už používají jiná města, obce nebo městské části. Návrh praporu je dílem ředitele Státního okresního archivu Břeclav PhDr. Kordiovského. „Objevily se i názory, že na praporu města by měl být lev, kterého má Břeclav ve znaku, případně celý městský znak. „To by však z hlediska šití bylo dost složité a hlavně hodně drahé,“ vysvětlil místostarosta města RNDr. Miloš Petrů. „Václav Klaus se divil, že Břeclav jako okresní město ještě nemá prapor, teď jsme to napravili,“ říká starosta Břeclavi Mgr. Miroslav Ondruš, který si pro dekret přijel spolu místostarostou Ing. Františkem Strnadem. Ve stejný den přebíralo dekrety o přidělení praporu celkem 88 starostů měst a obcí a právě břeclavský starosta se na závěr stal jejich mluvčím, když za všechny poděkoval předsedovi Poslanecké sněmovny a současně vyjádřil přání, aby tento historický akt skutečně vešel do dějin. „My tady jednou nebudeme, ale stejný prapor budou při slavnostních příležitostech používat i budoucí generace, proto je to tak významná událost,“ konstatoval starosta. (peh)

## Policisté obuli kopačky



Napínavou momentku zachytil objektivem Bedřich Mach.

I když nebyl pátek třináctého, ale sedmnáctého května, v Hodoníně na turnaji městských policií se břeclavské reprezentaci moc nedařilo. Nejprve prohrála s domácími a pak i s mužstvem Trnavy, aby si nakonec odnesla bronzový pohár za třetí místo. Více celků ostatně nehrálo, rakouský St Pölten se omluvil, družební město Břeclavi Zwentendorf vzdalo už minulý ročník. Tradiční turnaj se koná každý rok v jiném hostujícím městě, letos se hrálo na městském stadionu v Hodoníně. (peh)



## Jožka Černý pokřtil loď

Na 1. máje pokřtil lidový zpěvák Jožka Černý spolu s poslancem za okres Břeclav Janem Kostrhunem loď pojmenovanou Břetislav, která bude brázdit řeku Dyji. Jde už o druhou loď lodní dopravy, kterou na této řece provozuje firma Alba Regia z Ladané.

Turisté na jižní Moravě už tedy nemusí jen na Bařův kanál, aby se svezli výletní lodí. Od loňské sezony má také Břeclav vlastní lodní dopravu. Byla obnovena po téměř půldruhém století od jejího zániku na řece Dyji. Loď Sámo pokřtil loni ministr zemědělství Jan Fencel, druhá loď byla pojmenována po českém knížeti Břetislavovi, zakladateli dnešního břeclavského zámku. Loď Sámo pojme asi 20 pasažerů a stejně jako o něco menší výletní loď Břetislav má na trase zastávku u letiště v Ladané, konečné přístaviště je potom u Janova hradu v lednickém parku. Cestující, kteří nechtějí jet zpátky stejnou trasou, mohou využít služeb První plavební společnosti, která provozuje motorové čluny v lednickém parku a zaveze je buď k Minaretu nebo až pod zámek v Lednici.

Pokřtěním lodi Břetislav u břeclavského splavu byla slavnostně zahájena letošní plavební sezona na řece Dyji. Vyhlídkové plavby se konají vždy o víkend v době od 10.00 do 18.00 hod., přístav je v Břeclavi nad splavem. (peh)



Jožka Černý pokřtil na 1. máje výletní loď Břetislav na řece Dyji.

## Nové TETOVÁNÍ na léto

Chečte  
na 3 týdny  
nebo  
na 5 let  
a nebo  
trvale ?



Permanentní make-up

- po probuzení
- u vody
- v sauně
- při sportu

Stále krásná a upravená

Přijatelné ceny, 100% hygiena a péče!

KDE: **Rekondiční studio**  
Nám. TGM číslo 9, Břeclav  
(elektro dům NOSRETI) 2. patro

informace:  
**Markéta Uhlířová**  
mobil: 0737/ 702 894

## Lodní doprava Břeclav

ZAHAJUJE PLAVEBNÍ SEZONU  
2 0 0 2

Od 1. května 2002 zahajujeme  
vyhlídkové plavby na řece Dyji  
v době od 10.00 do 18.00 hod.  
v přístavu Břeclavi nad splavem  
Veškeré informace Vám rádi zodpovíme  
na telefonních číslech:  
**0723/968 410, 0627/355 110**

Kompletní  
zpravodaj  
RADNICE  
včetně star-  
ších čísel)  
najdete také  
na internetové  
adrese:  
**www.breclav-  
city.cz**



# Peníze pro knihovnu

## Dotace 150 000 Kč

Po loňské dobré zkušenosti se získáním státních finančních prostředků na zavedení internetových služeb pro občany Poštorné, které fungují od října loňského roku, byl i letos zpracován grantový projekt pod názvem „Kvalitní a přístupné knihovnické a informační služby pro všechny obyvatele Břeclavi“. Ministerstvo kultury ČR Městské knihovně Břeclav sdělilo, že hodnotitelská komise Programu rozvoje informační sítě veřejných knihoven pro ni schválila také pro rok 2002 dotaci ve výši 150 000 Kč na rozšíření internetu. Díky získaným finančním prostředkům budeme moci zajistit do října letošního roku internetové služby také v našich zbývajících třech pobočkách knihovny v Charv. Nové Vsi, Staré Břeclavi a Ladné.

## Dotace 2 203 000 Kč

Na základě nového knihovního zákona č. 257/2001 Sb. platného od 1. ledna letošního roku a na základě Usnesení vlády č. 67 k programu podpory zajištění výkonu regionálních funkcí knihoven byla uzavřena smlouva mezi Moravskou zemskou knihovnou v Brně a Městskou knihovnou Břeclav o přenesení regionálních funkcí. Touto smlouvou byla břeclovská knihovna oficiálně pověřena pečovat o rozvoj knihovnictví na Břeclavsku v těchto oblastech:

- poradenská a konzultační činnost, plány, rozbor
- statistika knihovnických činností

- tvorba výměnných knihovnických fondů, jejich zpracování, cirkulace a distribuce
- vzdělávání knihovníků, semináře, porady
- pomoc při revizi a aktualizaci knihovnických fondů.

Uvedené regionální funkce může využívat 77 veřejných neprofesionálních i profesionálních knihoven Břeclavska včetně jejich devíti poboček. Po přidělení dotace ve výši 2 203 000 Kč bylo od 23.5.2002 zřízeno pro kvalitní zajištění stanovených úkolů při Městské knihovně Břeclav nové pracoviště, útvar regionálních služeb.

Knihovny okresu Břeclav měly od roku 1993 na celých sedm let zcela přerušenu veškerou spolupráci, což se projevilo celkovým poklesem činnosti zejména neprofesionálních knihoven v menších obcích. Letošní rok je proto pro knihovnictví na Břeclavsku novou etapou s novými možnostmi.

## Provoz knihovny o prázdninách

Z důvodu čerpání řádných dovolených pracovníků knihovny bude i v letošním roce provoz břeclovské knihovny omezen. Hlavní budova ve městě i pobočky knihovny v městských částech budou uzavřeny v termínu od pondělí 22. července do pátku 2. srpna včetně. Kromě toho budou všechny provozy včetně poboček v Poštorné, Charvátské Nové Vsi, Staré Břeclavi a Ladné uzavřeny v měsíci červenci a srpnu vždy v pátek. Běžný provoz knihovny bude obnoven v pondělí 2. září 2002.

Pracovnice knihovny přejí pěknou dovolenou také všem svým čtenářům.

*Mgr. Marta Ondrášková  
ředitelka knihovny*

## Městské muzeum a galerie

# Pozvánka do muzea a galerie v červnu 2002

**Předprázdninový červen je v našich kulturně historických památkách, muzeích i galeriích vesměs zasvěcen přípravě výstav časově pokrývajících letní období dovolených a školního odpočinku. Nejinak je tomu i v případě Městského muzea a galerie (MMaG) Břeclav. Rovněž tato instituce se v nynějším období bude snažit svým programem zpříjemnit léto obyvatelům Břeclavi i jejím návštěvníkům z domova a ciziny.**

Stěžejním bodem v programové skladbě MMaG v červnu bude výstava nazvaná Japonsko šťastné i strašidelné, jejíž autorkou je přední česká japanistka PhDr. Alice Kraemerová, odborná pracovnice Náprstkovy muzea v Praze. Výstava je tvořena exponáty této klíčové etnologické instituce v českých zemích. Vděčná, návštěvnícky přitažlivá japonská tematika bude tentokrát orientována na duchovní rozměr této kultury. V prostorách Městského muzea a galerie se představí trojrozměrné i dvojrozměrné předměty vztahující se ke šťastným a strašidelným symbolům japonské religiozity, bůžkům, démonům, duchům a strašidlům tohoto tajemného světa. V obou muzejních místnostech budou instalovány zejména plastiky, artefakty z porcelánu, dřevorezby a šablony na látky. Evropská kulturní veřejnost projevuje o japonské a potažmo dálnovýchodní realie intenzivní zájem minimálně půldruhé století, kořeny tohoto zájmu spadají však až do samotných počátků zámořských objevitelských výprav v 15. a 16. století. Zatímco o japonském válečnictví, malířství a estetice, o kultuře bydlení, o pozoruhodných projevech parkové architektury, o japonských samu-

rajích a gejšách, vládne v našich zemích relativně značná povědomost díky dlouhodobé propagaci těchto přitažlivých témat odbornou literaturou a výstavami počínaje a operetou či filmem konče, neméně pozoruhodná sféra religiozní duchovní s jejími vazbami na japonskou mentalitu zůstává namnoze pozornosti ukryta pod líbivějším povrchem. Výstava Japonsko šťastné i strašidelné, jež si v Břeclavi odbude svou premiéru, je pokusem tento určitý dluh když ne vymazat, tak alespoň snížit. Vernisáž expozice, k níž jsou nejen všichni Břeclavané srdečně zváni, se uskuteční 13. června - a jak jinak než o tradiční páté hodině odpolední. Součástí vernisáže bude obvyklý hudební doprovod; tentokrát jej obstará skupina Lapač snů, jejíž produkce navodí k výstavě vhodnou atmosféru.

Ani v závěru měsíce letošní červen v MMaG neopustí exotickou náplň. 27. června bude zpřístupněna fotografická výstava Hanan Isacharové Prameny prezentující nábožensky významné lokality ve Svaté zemi. Hanan Isacharová se soustředila jak na posvátná místa z hlediska, židovství, tak křesťanství a islámu.

Specifickou náplň bude mít výstava, jejíž zahájení proběhne již 30. května (17.00 hod.) v prostorách břeclovské synagogy. Výstava, která nese název „Drogy, a ty se ptáš co já?“, potrvá do 23. června a bude věnována především dětem a mladým za účelem prevence drogové závislosti. Akci pořádá MMaG ve spolupráci se Základní školou Sovadinova 1. Výstava bude prezentovat výtvarné i literární práce různých kategorií posluchačů břeclovských škol na dané téma.

Po dobu června budou nadále v interiérech MMaG probíhat výstavy instalované již v předešlých měsících; jedná se o výběr z díla Šárky Radové a panelovou výstavu Paní Mysarykové, na Pohansku pak expozice Řopík věnovaná čs. lehkému opevnění z konce 30. let na Břeclavsku.

Závěrem lze tedy konstatovat, že ať již bude návštěvník Městského muzea a galerie trávit čas letního volna v cizině či zůstane doma, návštěvou v muzeu rozhodně nepřejde o kus exotiky.

*PAVEL VEČEŘA*

## SOU Sovadinova 6 oslaví 50. výročí založení

V tomto roce uplyne 50 let od vzniku SOU Břeclav, Sovadinova 6. Toto významné výročí si škola připomene řadou akcí v posledním červnovém týdnu:

24. - 25.6. sportovní soutěže a soutěže manuálních zručností.

26.6. od 9.00 do 18.00 hod. den otevřených dveří pro absolventy a veřejnost s množstvím prohlídky všech prostor učiliště a setkání s vyučujícími.

27.6. slavnostní pedagogická rada za účasti bývalých i současných pedagogických pracovníků a pozvaných hostů.

24. až 27.6. bude možné v prostorách školy zhlédnout výstavu prací našich žáků.

*Srdečně zve přípravný výbor*

# GE Capital Bank se přestěhovala



GE Capital bank dne 15. května slavnostně otevřela své nové obchodní místo v Břeclavi. Banka se rozhodla opustit nevyhovující prostory bývalého obchodního místa na náměstí T.G.M. a otevřela nové obchodní místo na Slovácké ulici.

Cílem banky bylo vytvořit příjemné prostředí svým klientům. Otevření tohoto obchodního místa je součástí postupné rekonstrukce obchodních míst GE Capital Bank, která získávají jednotný architektonický styl. Banka vycházela z detailního průzkumu zjišťujícího potřeby klientů včetně toho, v jakém interiéru se budou cítit dobře. Kladla při tom důraz na navození téměř domácí atmosféry, čemuž odpovídá způsob kombinování materiálů, jako je dřevo, kov a sklo. „Klientům nyní můžeme nabízet produkty a služby v jednom z nejmodernějších bankovních interiérů v Břeclavi,“ řekla Věra Hrušková, vedoucí obchodního místa GE Capital Bank v Břeclavi. „Nejde nám však o to ohromit klienty nákladností interiéru - chceme jim poskytovat kvalitní služby v příjemném a účelném prostředí,“ dodala Věra Hrušková. Klientům je obchodní místo GE Capital Bank v Břeclavi (Slovácká 2762) k dispozici každý pracovní den od 8,30 do 16,30 hod.

## Stalo se v květnu 2002

- 2.5. Konalo se mimořádné zastupitelstvo.
- 3.5. SPŠ E. Beneše pořádala folklorní festival, zúčastnili si jej i hosté z Trnavy a Piešťan. Slovenští účastníci folklorního festivalu byli přijati také na radnici.
- 5.5. Starosta města Mgr. Miroslav Ondruš a místostarosta Ing. František Strnad navštívili rakouské družební město Zwentendorf při příležitosti otevření hasičské zbrojnice.
- 6.5. Město navštívil ministr zahraničí Jan Kavan.
- 9.5. Za účasti obou místostarostů města se konala beseda ke Dni matek, pořádaná Svazem důchodců ČR v Dělnickém domě.
- 11.5. Starosta města Mgr. Miroslav Ondruš navštívil Wilfersdorf při příležitosti otevření rekonstruovaného lichtenštejnského zámečku. Přítomen byl i současný lichtenštejnský kníže Hans Adam II.
- 13.5. Uskutečnila se informativní schůzka starostů mikroregionu LVA o dalších možnostech jeho propagace na veletrzích.
- 14.5. Městu byl slavnostně udělen prapor.
  - Zasedala mimořádná rada města.
  - Konalo se jednání o prezentaci měst a obcí současného okresu Břeclav i po jeho rozdělení na veletržích cestovního ruchu.
- 15.5. Místostarosta RNDr. Miloš Petřů jednal se zástupce hejtmána Jihomoravského kraje Ing. Antonínem Kmentem o koncepci odpadového hospodářství a zařazení skládky Hantály do této koncepce Jihomoravského kraje.
- 17.5. V Hodoníně se konal turnaj městských policí za účasti Břeclavi.
- 18.5. Na Pohansku se konaly tradiční Pohanské hrátky.
  - Místostarosta Miloš Petřů reprezentoval radnici na oslavách 90. výročí ZŠ Kupkova v rámci sportovních utkání, která probíhala v hale v Charvátské Nové Vsi.
- 20.5. Starosta Miroslav Ondruš se zúčastnil setkání starostů měst, pořádaného Obchodní a hospodářskou komorou Brno s poslanci JM kraje.
  - Na radnici probíhalo první jednání přípravného výboru letošních Břeclavských svatováclavských slavností, které se budou konat při příležitosti 130. výročí povýšení Břeclavi na město (1872). Slavnosti se uskuteční ve dnech 28. a 29. září 2002.
- 22.5. Konala se redakční rada zpravodaje Radnice.
  - Zasedala rada města.
- 23.5. Starosta Miroslav Ondruš se zúčastnil společného jednání česko-rakouského výboru pro posuzování projektů přeshraniční spolupráce, sponzorovaných z programů CBC Phare a Interreg. Přítomni byli také zástupci delegace Evropské komise.
  - V budově bývalého Školského úřadu v Břeclavi složili slib všichni členové volebních okrskových komisí a byli současně zvoleni jejich předsedové a místopředsedové.
- 28.5. Starosta Miroslav Ondruš se jako velitel Městské policie v Břeclavi zúčastnil setkání při příležitosti 10. výročí jejího založení.
- 29.5. Starosta byl přítomen na setkání Euroregionů česko-slovenské hranice, které se uskutečnilo v Nimnici při příležitosti 3. výročí uzavření smlouvy o vzájemné spolupráci.
- 30.5. Tajemník Bedřich Mach se zúčastnil sněmu tajemníků Jihomoravského kraje v Rousínově.
- 31.5. Starosta Miroslav Ondruš se zúčastnil setkání mládeže českých, slovenských a rakouských regionů v Laa ad. Thaya, kde se jednalo o pokračování partnerských vztahů.

## Studio Dekor

Čechova 2633, Břeclav  
tel. 0627/326 637

**polystyrénové  
tapety** **stropnice**  
**barvy** **rozety**  
**lazury** **lišty**

## BALBINDER

Výroba nábytku na míru

- ❖ kuchyňské linky
- ❖ velké slevy na elektrospotřebiče
- ❖ koupelny ❖ předsíně
- ❖ vestavěné skříně

Adresa:

Lednická 35, Charvátská Nová Ves  
Tel.: 0627/333 271, 0602/777 612  
www.volny.cz/balbinder

## Car's Centre

Procházka Aleš

Bratislavská 4303 690 02 Břeclav  
tel. 0627/326 068

- nejlépe výhodnější výkup vozidel za hotové
    - prodej ojetých vozidel
    - bezkonkurenční leasing
    - nabídka poptávka v databázi
- www.tipcars.cz

**nově otevřeno**

# půjčovna

**DVD VIDEO**

široký výběr titulů - NOVINKY  
Půjčtovné: 40,- Kč/ks

Po - Pá: 9<sup>00</sup> - 18<sup>00</sup>  
So: 9<sup>00</sup> - 12<sup>00</sup> 17<sup>00</sup> - 19<sup>00</sup>  
Ne: 17<sup>00</sup> - 19<sup>00</sup>

**BŘECLAV - Sovadinova 8 - Tel./fax: 0627/322 331**

**BMG**  
HERLIMANN

**DREAMWORKS**  
BENTON

**Euro Mobil Com**

# NOKIA 3330 5.799,-

**6310 12.990,-**  
**5210 9.499,-**

**Eurotel**  
autorizovaný dealer

**BŘECLAV - Sovadinova 5** Tel./fax: 0627/322 331  
- 17. listopadu 18 Tel./fax: 0627/322 332  
- Shopping Center Tel./fax: 0627/327 527  
**HODONÍN - Nár. třída 20** Tel./fax: 0628/344 644

## Inzerce v měsíčníku RADNICE

### Základní ceník:

Celá strana	9000 Kč
1/2 strany	4500 Kč
1/4 strany	2300 Kč
1/8 strany	1200 Kč
1/16 strany	600 Kč

Velikosti v novém ceníku pro rok 2002 (viz zpravodaj Radnice únor/2002 - najdete na internetu [www.breclav-city.cz](http://www.breclav-city.cz)).

Inzeráty menší než 1/16 strany nebudou graficky upravovány a budou zařazeny do řádkové inzerce s následujícími sazbami:

1 řádek	20 Kč
tučné písmo	příplatek 30 Kč
rámeček	příplatek 50 Kč

### Videopůjčovna Jiří Hasman

Veslařská 48, Břeclav, tel.: 0627/ 370 154

**Pátek 14.6.2002**

**- AKCE - půjčovné**

**jen Kč 10,- za DVD/ videokazetu**

Podmínkou je zapůjčení jedné kazety/ DVD za plnou cenu.

**Největší výběr filmů  
na DVD v Břeclavi!**

Otevřeno Po - So 10 - 19.00  
Ne 14 - 19.00

Příplatek za barvu	+ 25 %
Příplatek za poslední stranu	+ 50 %
	(včetně barvy)
Příplatek za první stranu	+ 100 %
	(včetně barvy)

### Slevy:

3 a více inzerátů stejné vel. sleva 5 %

6 a více inzerátů stejné vel. sleva 10 %

9 a více inzerátů stejné vel. sleva 15 %

**Celoroční smlouva - sleva 20 %**

Inzerent se zavazuje dodat podklady do dne uzávěrky měsíčníku, tj. do 18. dne příslušného měsíce.

V případě pozdějšího dodání podkladů bude inzerát zveřejněn v následujícím vydání zpravodaje.

### Podklady

Podklady dodávejte nejlépe ve formátech: .cdr (v křivkách), .eps, .pdf.

Při grafickém zpracování inzerátu redakcí bude účtován poplatek 20 % k ceně příslušného inzerátu při prvním zveřejnění, u dalších opakování inzerátů.

## BAZAR

**Sovadinova 10, Břeclav**

DENNĚ K NÁM MŮŽETE PŘIVÉZT  
do prodeje a rovněž NAKOUPIT nábytek,  
jízdní kola, vybavení pro letní sporty atd.  
Tel.: 0627/370 696.

tů se polatek nepřipočítává.

Podklady je možné doručit osobně nebo zaslat poštou na adresu: **Městský úřad Břeclav, TGM 10.**

### Veterinární ambulance MVDr. Jiřího Krabičky,

Zámecké nám. 8, Břeclav,  
upozorňuje klienty, že od 1.1.2002

**jsou rozšířeny ordinační hodiny**

pro malá domácí zvířata

následujícím způsobem:

**Po - Pá od 14 do 18 hod.**

Na základě telefonické domluvy

je možno v Po - So

přijít i v dopoledních hodinách.

Pracoviště je rozšířeno o RTG diagnostiku.

**Kontakt tel.: 0627/322 260,**

**mobil.: 0606 795 900**

### AUTOPŮJČOVNA

RADOMÍR KURINSKÝ

**Od 450,- Kč/den**



**Vozidlo přistavíme**

**Tel.: 0627/ 323 556**

[www.topencar.cz](http://www.topencar.cz)



Nový  
autosalon -  
raďte vstoupit!

Náš nový autosalon Volkswagen je postavený podle architektonického konceptu Piazza, který nejlépe charakterizují slova vzdušnost, lehkost. Nové prostředí nabízí novou kvalitu prodeje osobních a užitkových vozů Volkswagen i služeb špičkově vybaveného servisu.

**Od 17. června na Brněnské ulici v Hodoníně.**

Volkswagen



Autorizovaný prodejce Volkswagen **TOP CENTRUM car**

Brněnská ul., Hodonín, tel.: 0628/34 14 31

## Domovní správa Břeclav

Po vyúčtování za období roku 2001 obdržela Domovní správa Břeclav řadu reklamací, z nichž některé jsou psány slušnou formou, jiné méně slušnou. Někteří nájemníci se domnívají, že DS může rozúčtovat, co uzná za vhodné, bez řádných a věrohodných podkladů. Proto tedy konkrétně:

### Rozúčtování tepla

Co se týče rozúčtování tepla, je nutné si uvědomit, že v období roku 2001 dle hydrometeorologického ústavu poklesla průměrná roční teplota o 15,9%. Pokud jde o cenu plynu u centrálního zdroje, došlo k nárůstu o 12,8% a u blokových kotelen, které spravuje Teplo s.r.o., o 19,6%. Rozdíl z tohoto navýšení ceny plynu spočívá v odebraném množství plynu. U centrálního zdroje je tedy nárůst o 27,9% a u blokových kotelen 35,5%. K tomu je ještě potřeba přičíst nárůst režijních nákladů (revize zařízení, mzdy, služby atd.), které rovněž podražily o inflaci. Můžeme si tato procenta převést na konkrétní finance: kdo např. v roce 2000 zaplatil na topení 10.000,- Kč, měl by v období 2001 bez jakéhokoli zásahu organizace teplo vyrábějící, zaplatit 12.900,-Kč a u blokových kotelen 13.500,-Kč. A to není ani v jednom případě započítán nárůst režijních nákladů. Výše uvedené se týká rovněž i ohřevu teple vody.

Při náhodných kontrolách bytu jsme ve všech případech zjistili, že byty jsou přetápěny o 3 a více stupňů proti vyhlášce. V článku ve zpravodaji Radnice v průběhu topného období jsem upozorňoval, že každý stupeň přetápění znamená navýšení nákladů o 5%.

### Doúčtování ceny za spotřebu vody za rok 1999 - 2000 v domech Valtická č. 54, 55, 56.

V § 101 Obč. zákoníku je zakotvena tříletá promlčecí lhůta. V reklamacích, které nám byly zaslány, se převážně píše, že vyúčtová-

ní vody je uzavřeno a proběhlo a nikdo nic neholdá doplácet. Bohužel dle zákona výše uvedeného má organizace k tomuto právo a na tom se nedá nic změnit. Domovní správě není tato situace lhostejná a jedná s VaK Břeclav o systému odpočtů vodoměrů tak, aby se podobná situace nemohla již opakovat. Je nutné si uvědomit, že po nájemnicích výše uvedených domů nepožaduje DS nic navíc. Ve zmiňovaném období neuhradili skutečnou cenu vody a v mnohých případech byly vráceny nájemníkům o to vyšší přepłaty.

### Reklamace odečtů bytových vodoměrů

Občané poukazují na to, že pokud nebyl odečten vodoměr pracovníkem organizace, vodu účtující, nemusí nic platit. Občané však mají povinnost tento odpočet na oznámení příslušné organizace umožnit, pokud se tak nestane z jakéhokoli důvodu, mohou stav vodoměru sami nahlásit a pokud se i toto nestane, organizace vyúčtuje spotřebu vody průměrem z minulých období. Pokud by se ovšem tento případ několikrát opakoval, může se stát, že při fyzickém zjištění stavu vodoměru bude občan mnoho doplácet nebo mu budou finanční prostředky vráceny.

### Další reklamace

Dále přišel v cyklostylovaných reklamacích dotaz občanů, proč faktury nebyly zaslány doporučeně. Obecně platí v občanském styku, že faktury jsou doručovány normální poštou. Pokud budou nájemníci trvat na zaslání faktur doporučeně, půjde o náklad pro DS ve výši cca 15.000,- Kč. Tato částka by však na druhé straně mohla být vynaložena např. na nátery oken atd. Dále pak občané píší, proč nesrovnalosti, které byly zjištěny dříve než před rokem, se dostaly až do vyúčtování za rok 2001 bez předchozího upozornění. Zaobíral jsem se touto otázkou velmi podrobně a musím konstatovat, že to dříve skutečně nešlo. Od prvních signálů o tomto doúčtování bylo jednáno s firmou VaK Břeclav a než byl celý problém dořešen, nastal listopad 2001, tedy období,

kdy se připravovalo již nové vyúčtování. Dále se občané pozastavují, že na jiných domech nejsou žádné nedoplatky. Ano, to je pravda, protože doúčtování se týká jenom tří domů. Jedna zajímavá připomínka, zřejmě z neznalosti, přišla v používání výtahu. Co se týče vyúčtování nákladů za provoz výtahů, jsou předepsány pravidelné revize, z kterých následně vyplývají různé opravy a čištění. Veškeré tyto práce se z bezpečnostních důvodů musí realizovat a přebírají je zodpovědní pracovníci DS. Rádi bychom měli na domech důvěrníky, kteří by tyto činnosti sledovali a potvrzovali svým podpisem. Ale v okamžiku, kdy dojde k tomuto jednání a náklady za tuto činnost oznámíme nájemníkům, že budou rozúčtovány v celoročním vyúčtování, zájem nájemníků je negativní.

Reklamace za spotřebu elektřiny vyplývající z používání výtahů všem nájemníkům je neopodstatněná, neboť každý výtah má svůj elektroměr a z toho vyplývá, že vyúčtování ze zákona nebo dle dohody nájemníků je provedeno pouze těm, kteří výtah užívají.

### Zvýhodnění bytů dle polohy

Již několikrát v minulém období jsem vysvětloval, proč bylo odstoupeno od poměrového měření pomocí odpařovacích trubiček. To se ukázalo jako nespolehlivé, ovlivnitelné. Naše odstoupení od tohoto systému bylo všemi kontrolními orgány prošetřeno, včetně soudu, a bylo konstatováno, že tento krok byl oprávněný a směřující k co nejspravedlivějšímu rozúčtování nákladů na všechny nájemníky.

Na závěr tohoto článku bych chtěl oznámit, že pracovníci DS jsou připraveni osobně zodpovědět veškeré otázky a nejasnosti, a to v úřední dny v pondělí a ve středu. Je také možné nahlédnout do všech prvotních dokladů, z kterých bylo vyúčtování provedeno.

Samozřejmě jsme připraveni v případě vysokých doplatků jednat o splátkovém kalendáři. Jsme si vědomi, že pro mnoho občanů jsou tyto částky naráz nerealizovatelné. Osobní schůzky pro vysvětlení reklamovaného vyúčtování lze jednat s p. Sindlovou, tel. číslo 321 255, kl.101.

Karel Ertl, ředitel DS Břeclav

## Tip na naučný výlet - ochrana státní hranice

Po stopách historie vyrazili v sobotu 25. května žáci Základní školy Kupkova v Břeclavi. Jejich cyklistické putování bylo zaměřeno na ochranu státní hranice.

Žáci pod vedením učitele Františka Trávníčka navštívili nejprve expozici na Pohansku s názvem „Řopík - budování československého opevnění v období první republiky“. Výstava představuje budování pevnostního systému a zachycuje mezinárodní a vnitropolitickou situaci v průběhu 20. a 30. let dvacátého století. Tehdy se budovaly tzv. řopíky, s nimiž se v okolí Břeclavi často setkáváme. Muzeum nyní pracuje na rekonstrukci jednoho řopíku v okolí záměčku Pohansku, který by měl být v nejbližší době zpřístupněn veřejnosti.

Druhým cílem výpravy ze ZŠ Kupkova byla speciální expozice věnovaná ochraně státní hranice na Valticku od roku 1920 po současnost. Ta byla otevřena loni na Cel-

ňáku - v bývalých kasárnách pohraniční stráže ve Valticích. Výstava dokumentuje ochranu státní hranice od 31. července 1920, kdy byly Valtice spolu s Úvalami oficiálně připojeny k Československu. Státní hranice byla tehdy obsazena příslušníky nově se formující finanční stráže (předchůdci dnešních celníků), město chránilo četnictvo.

„Výstava si klade za cíl připomenout jednotlivá období ochrany státní hranice od roku 1920 po současnost bez jakéhokoliv upřednostňování a hodnocení kteréhokoliv z nich. Snaží se toto období jen zmapovat a uchovat pro budoucí generace,“ vysvětluje František Trávníček z organizace CVOKK Ježek Valtice, která tuto expozici připravila. Výstavu si již prohlédli mj. i bývalí příslušníci pohraniční stráže a další zájemci. „Bývalý pěstáče se přijeli podívat, jak se to tady změnilo. Ale výstavu by si měli prohlédnout hlavně místní. Někteří jako by si ty ost-

naté dráty už nechtěli pamatovat,“ zve František Trávníček na prohlídku ojedinele expozice, která byla letos rozšířena o nové exponáty. V sezoně je otevřeno ve všední dny i o víkendech a cyklistický výlet je možné zpříjemnit také občerstvením přímo v areálu kasáren.

(peh)

<b>Akademie</b>
<b>J. A. Komenského Břeclav</b>
Tel./fax: 0627/371 389
Akademie J. A. Komenského Břeclav otevřívá ve školním roce 2002/2003 jednoleté pomaturitní jazykové studium - ANGLICKÝ a NĚMECKÝ JAZYK.
V měsíci srpnu <b>INTENZIVNÍ KURZY</b> <b>ANGLIČTINY a NĚMČINY</b> (měsíční, 4 x 3 hod. týdně)
V září až červnu <b>kurzy angličtiny, němčiny,</b> <b>španělštiny a francouzštiny (2x2 hod.)</b>



## Oblastní charita Břeclav

### K - centrum Břeclav

Každý rok se potýká Kontaktní centrum působící při Oblastní charitě Břeclav s nedostatkem financí. Rozpočet projektu je podporován stále méně, a to hlavně z rozpočtů ministerstev.

Jen díky vzájemné podpoře dalších projektů, které oblastní charita Břeclav provozuje, projekt K-centra stále funguje. Letošní rok však bude provoz více než provizorní. Díky nedostatku financí nemůže K-centrum přijmout tolik potřebného pracovníka - streetworkera, který by prováděl terciální prevenci a pracoval s našimi klienty. V současnosti pracují v Kontaktním centru 4 pracovníci, kteří vykonávají všechny druhy prevence, včetně prevence primární. Primární prevencí se ve všech ostatních okresech naší republiky zabývají Centra prevence, u nás však takové zařízení stále neexistuje. Vzhledem ke značnému nárůstu klientely a omezení finančních zdrojů budeme nuceni redukovat nabídku některých forem pomoci a služeb.

Jarmila Šnorichová  
Oblastní charita Břeclav

### Přechod Pálavy

Kontaktní centrum Břeclav se snaží nabízet svým klientům i volnočasové aktivity, při nichž si mohou uvědomit, jak lze fungovat i bez drog. Jednou z takových akcí byl i Přechod Pálavy.

Akce byla velice úspěšná, a proto se bude opakovat i v příštím roce, v mírně obměně trasy a náplně.

Poslední den měsíce května proběhl na Kontaktním centru Den otevřených dveří, který je součástí každoroční akce ZÓNA 2002 a Mezinárodního dne boje proti kouření. Veřejnost se „naučila“ nebát se návštěv K-centra, zejména po letošní úspěšné výstavě ruského malíře Vitali Komarova.

Jarmila Šnorichová  
Oblastní charita Břeclav



Snímek z loňské preventivní akce proti drogám Zóna 2001.

Foto: archiv Káčko

Dobrovolnické centrum  
při Oblastní charitě Břeclav hledá  
**DOBROVOLNÍKY PRO PROGRAM  
PÉČE O SENIORY**

#### podmínky:

- \* Dobrý zdravotní stav
- \* Zodpovědnost
- \* Spolehlivost
- \* Trestní bezúhonnost

Dobrovolník bude formou pravidelného setkávání s klientem (1x až 2x týdně) řešit jeho základní sociální potřeby, jako např. potřeba náplně volného času, informací, emoční podpory atd. Místem výkonu činnosti je město Břeclav.

#### ZÁJEMCI SE MOHOU HLÁSIT

- osobně každou středu v době od 7:30 do 16:00 na adrese Oblastní charity Břeclav, Svatoplukova ulice 18

- telefonicky na tel. číslo 0605/23 34 03.

- el. poštou: ochbrecclav@quick.cz

Kontaktní osobou je p. Miroslav Prchal.

Dobrovolnické centrum  
při Oblastní charitě Břeclav hledá  
**DOBROVOLNÍKY PRO PROGRAM  
SOCIÁLNÍ SLUŽBY**

#### \* Charitní šatník

##### požadavky:

- \* Zodpovědnost
- \* Spolehlivost
- \* Trestní bezúhonnost

Výpomoc při příjmu, výdeji a úpravách šatstva dva dny v týdnu pravidelně v odpoledních hodinách (13:00 - 17:00). Činnost bude vykonávána v prostorách OCH Břeclav na Svatoplukově ulici 18.

#### \* Právní poradenství

##### požadavky:

- \* Absolvent či student VŠ nebo VOŠ právního směru
- \* Zodpovědnost
- \* Spolehlivost

Dobrovolník poskytuje v dohodnutém čase (jedna až dvě hodiny týdně) právní poradenství pro klientelu sociálních služeb. Činnost bude vykonávána v prostorách OCH Břeclav na Svatoplukově ulici 18.

#### ZÁJEMCI SE MOHOU HLÁSIT

\* osobně každou středu v době od 7:30 do 16:00 na adrese Oblastní charity Břeclav, Svatoplukova ulice 18

- telefonicky na tel. číslo 0605/23 34 03.

- el. poštou: ochbrecclav@quick.cz

Kontaktní osobou je p. Miroslav Prchal.

### Aktuální nabídka

## PLAVKY SEZONA 2002

Největší výběr  
značek a velikostí

Po - Pá 8.30 - 17.30  
So 9.00 - 12.00

Nově bez polední  
přestávky!

ul. 17. listopadu  
Textil  
**PETRA**  
Hotel  
Terežka

**Textil PETRA**  
Nár. odboje 10, Tel.: 0627/322 031

metrový textil • spodní prádlo • klasická konfekce

OCH Břeclav –  
Kontaktní centrum  
Břeclav & o.s.  
Život a zdraví  
Ostrava Vás zvou  
na 5-denní  
odvykávací zdravotní  
seminář

#### ROZHODL JSEM SE NEKOUŘIT.

Koná se  
3.-7. června  
vždy od 19.00 hod.  
v K-centru Břeclav,  
nám. T.G.M. 4  
Vstupné dobrovolné.  
Tel.: 322 842,  
0602-567 757,  
0777-65 00 56  
e-mail:  
kackobrecclav  
@razdva.cz

Najde se někdo,  
kdo daruje Azylovému domu  
pro matky s dětmi v nouzi  
**mechanický psací stroj  
a zahradní gril?**

Kontakt:

0603 423 894  
(pí Šnorichová)

0627 326 143 (p. Prchal)

# OZNÁMENÍ PRO VOLIČE

## o dni a místě konání voleb do Parlamentu ČR

### MĚSTO BŘECLAV

oznamuje podle § 15 zákona č. 247/1995 Sb., o volbách do Parlamentu ČR,  
které se uskuteční ve dnech **14. června, tj. v pátek od 14.00 hod. do 22.00 hod.**  
**a 15. června, tj. v sobotu od 8.00 hod. do 14.00 hod.**

#### Místa konání voleb:

**okres č. 1 - volební místnost: Základní škola Kpt. Nálepky Ch. N. Ves**

ul. Palackého, S. K. Neumanna, SNP, Lednická č.o. 1 - 157 lichá, Kollárova, M. Kudeříkové, Wolkerova, Nezvalova, Na špitálce, Kpt. Nálepky, Tyršův sad

**okres č. 2 - volební místnost: Základní škola Kpt. Nálepky Ch. N. Ves**

ul. Lednická č.o. 2 - 158 sudá, Kapusty, Údolní, Chaloupky, Křivá, U jezera, Obránců míru, Revoluční, A. Kuběny, Nový dvůr, Apollo, Tři Grácie Hájenka č.p. 715

**okres č. 3 - volební místnost: Základní škola Komenského 2 Poštorná (červená budova)**

ul. Nádražní č.o. 1 - 43 lichá, Nádražní č.o. 2 - 54 sudá, Nádražní č.o. 45 - 83 lichá, Nádražní č.o. 56,58, B. Šmerala, Gagarinova, Hájová č.o. 1,2,4, Dělnická, Tylova, Celnice, Záhumní

**okres č. 4 - volební místnost: Základní škola Na Valtické**

Tovární kolonie, Hlavní, Čs. armády

**okres č. 5 - volební místnost: Základní škola Komenského 2 Poštorná (červená budova)**

ul. Havlíčkova, Polní, Osvobození, Sadová, Kovářská, Rovnice, Úzká, Komenského, J. Skácela, Hraniční, Horní Luční, Dolní Luční, Prostřední, J. Fučíka, Dyjová, Lesní, tř. 1. máje č.o. 9 - 99 lichá, tř. 1. máje č.o. 2 - 12 sudá

**okres č. 6 - volební místnost: Základní škola Komenského 2 Poštorná (červená budova)**

ul. Nádražní č.o. 85 - 97 lichá, Okružní, Budovatelská, Hájová č.o. 3, 5, 7

**okres č. 7 - volební místnost: Základní škola Kupkova 1**

ul. Kupkova, U cukrovaru, U splavu, Veslařská, Haškova

**okres č. 8 - volební místnost: Základní škola Kupkova 1**

ul. Fibichova, J. Černého, Mahenova, Nár. hrdinů, nám. T. G. Masaryka, U stadionu, Zámecké náměstí, Zimní stadion, Kančí obora, tř. 1. máje č.o. 1, Sladová, U tržišť, 17. listopadu, Fintajslava č.o. 1 - 19 lichá, Fintajslava č.o. 2 - 14 sudá, věznice

**okres č. 9 - volební místnost: Školský úřad ul. 17. listopadu**

ul. Růžičkova, Pyskatého, Čermákova, Fintajslava č.o. 21 - 51 lichá, Fintajslava č.o. 16 - 50 sudá, Nábř. Komenského, Fügnerova, Bří. Mrštíků, U nemocnice

**okres č. 10 - volební místnost: Obchodní akademie Smetanovo nábřeží 17**

ul. Nár. odboje, Nerudova, Čechova, Jungmannova, Smetanovo nábř. č.o. 1 - 24, J. Palacha, Žerotínova, Jiráskova

**okres č. 11 - volební místnost: Gumotex, Mládežnická 30**

ul. Šilingrova, Denisova, K. Čapka, Fleischmannova, Smetanovo nábř. č.o. 25 - 36, Břetislavova, Sokolovská, Sady 28. října č.o. 9 - 19, Bratislavská, Pohansko, Mládežnická, Železniční, Lanžhotská, Březinova, Na Širokých

**okres č. 12 - volební místnost: Základní škola Slovácká**

ul. Husova, Libušina, Nová, B. Němcové, Sady 28. října č.o. 1 - 7, Riegrova, Strážní domek, Svatoplukova, Stromofadní, Slovácká č.o. 41 - 49, 61, 73, 79, 81, 83, Žižkova, nám. Svobody, Krátká, Na zahradách, Hrnčířská, P. Bezruč, sídl. Dukelských hrdinů č.o. 25 - 29

**okres č. 13 - volební místnost: Základní škola Slovácká**

ul. Slovácká č.o. 6 - 40, 82

**okres č. 14 - volební místnost: Základní škola Sovadinova 1**

sídl. Dukelských hrdinů č.o. 1 - 24, Slovácká č.o. 1, 1A, 2, 3, 4, 5 a 50, Kopečná

**okres č. 15 - volební místnost: Domov důchodců Na pěšině**

Domov důchodců, Seniorů, nemocnice

**okres č. 16 - volební místnost: Dům dětí a mládeže Lidická 4**

ul. J. Opletala, Na řádku, Chodská, Kosmákova, K. H. Máchy, Kpt. Jaroše, Lidická č.o. 9 - 33 lichá, Na pěšině č.o. 1 - 11 lichá, Na pěšině č.o. 4 - 48 sudá, Sovadinova

**okres č. 17 - volební místnost: Zvláštní škola Herbenova**

ul. Herbenova, Olbrachtova, Vančurova, Jaselská, U Jánského dvora, Hybešova, Sušilova, Lidická č.o. 8 - 40 sudá, Mendlova, Družstevní

**okres č. 18 - volební místnost: Základní škola Školní 16 Stará Břeclav**

ul. Mánesova, Pastevní, Na pěšině č.o. 15 - 47 lichá, Na pěšině č.o. 18A - 34 sudá, Skopalíkova, U zbrodruku, Lidická č.o. 35 - 89 lichá, Lidická č.o. 42 - 96 sudá, Vinohradní, Příbylova, J. Moláka, Lidická č.o. 91 - 127 lichá, Lidická č.o. 100 - 130 sudá, Na Zvolenci,

U Padělků, Přednádraží

**okres č. 19 - volební místnost: Základní škola Školní 16 Stará Břeclav**

ul. Ostrov, nábř. A. Dvořáka, U lesa, Říční, Zahradní, Rybářské uličky, gen. Šimka, Školní, Hřbitovní, U rybníka, Na kopci, Letiště, Široký dvůr, Bažantnice, Česká, Písníky

**okres č. 20 - volební místnost: Základní škola Ladná**

ul. Úlehlova, Růžová, Mlýnská, Anenská, Lužní, Ořeňová, Svobody, Na Trkmance, Masarykova, Sportovní, Lípová, Za hřištěm

**okres č. 21 - volební místnost: Základní škola Na Valtické**

sídl. Na Valtické č.o. 1 - 23

**okres č. 22 - volební místnost: Základní škola Duha**

sídl. Na Valtické č.o. 24 - 54

**okres č. 23 - volební místnost: Základní škola Duha**

sídl. Na Valtické č.o. 55 - 87

## Základní pokyny pro voliče

\* Voliči bude umožněno hlasování poté, kdy prokáže svou totožnost, státní občanství České republiky a údaje o oprávnění hlasovat v uvedeném okrsku. Toto vše lze prokázat např. občanským průkazem. Státní občanství lze dále prokázat:

\* cestovním dokladem vystaveným orgány České republiky

\* Každému voliči budou doručeny nejpozději 3 dny předem voleb hlasovací listky; spolu s nimi bude voličům doručen též informační leták, v němž budou seznámeni s údaji potřebnými pro uskutečnění volebního práva.

\* K zajištění pořádku a důstojného průběhu hlasování ve volební místnosti je každý povinen uposlechnout pokynů předsedy okrskové volební komise.

## Sportování...

# Břeclav bude dějištěm Mistrovství Evropy v páce

V týdnu od 17. do 23. června se břeclavský Kulturní dům stane dějištěm bojů o tituly Mistrů Evropy v páce. Počítá se s účastí až sedmi set závodníků z pětadvaceti zemí Evropy. A jaký bude program této události:

## Pondělí 17.6. a úterý 18.6.

Příjezd, registrace, vážení.

## Středa 19.6.

Junioři, juniorky - levá a pravá ruka.

- od 8.30 zahájení, zápasy
- 19.00 semifinále, finále
- 20.00 vyhlášení vítězů

## Čtvrtek 20.6.

- Muži, ženy - levá ruka
- od 9.00 zahájení, zápasy
  - 17.30 semifinále, finále
  - 20.00 vyhlášení vítězů

## Pátek 21.6.

Muži, ženy - pravá ruka 1. část

- od 9.00 zápasy
- 14.00 tělesně postižení
- 16.00 Masters
- 19.00 semifinále, finále
- 20.00 vyhlášení vítězů - tělesně postižení, Masters

## Sobota 22.6.

- Muži, ženy - pravá ruka 2. část
- 9.00 zápasy
  - 17.30 semifinále, finále
  - 20.00 vyhlášení vítězů - muži, ženy - pravá ruka

## Neděle 23.6.

Odjezdy týmů.

## Klub českých turistů

KČT Slovan Břeclav, TJ Slovan Břeclav - oddíl turistiky a DDM Břeclav pořádají v sobotu 22. 6. 2002 druhou část seriálu

### „TOULAVÝ KILOMETR“

aneb

### SEJDEME SE U SVATÉHO HUBERTA

Jde o setkání všech přátel a vyznavačů pohybu v přírodě, jak jednotlivců, tak kolektivů, skupin a rodin s dětmi.

**Účel:** aktivní pohyb v přírodě, a proto dostaň se jak chceš, odkud chceš (na kole, pěšky i jinak), ke Sv. Hubertu od 13.00 do 16.00 hod.

**Skromná odměna:** všichni získají upomínkový lístek

**Doporučujeme:** pro méně znalé, mapa zelená KČT č. 88 (Pavlovské vrchy), žlutá č. 84 Břeclavsko. Jinak žlutá turistická značka až do cíle.

**Důležité upozornění:** seriál tvoří tři části:

SETKÁNÍ U TŘÍ GRACIÍ - 20. 4. 2002 - už bylo

SETKÁNÍ U SV. HUBERTA - 22. 6. 2002

SETKÁNÍ U RENDEZ - VOUS 31. 8. 2002

Pro účastníky celého seriálu v roce 2002 navíc diplom.

*Přijďte, budeme se těšit.*

## TEREZA Břeclav – Krytý bazén

### Rozpis plavání veřejnosti v červnu 2002

Pondělí	6.00 - 8.00	9.00 - 12.00	13.00 - 16.00	18.00 - 21.00
Úterý	6.00 - 8.00	9.00 - 12.00		18.00 - 21.00
Středa	6.00 - 8.00	9.00 - 12.00	13.00 - 16.00	18.00 - 21.00
Čtvrtek	6.00 - 8.00	9.00 - 12.00	13.00 - 16.00	18.00 - 21.00
Pátek	6.00 - 8.00	9.00 - 12.00	13.00 - 16.00	18.00 - 21.00
Sobota	8.00 - 10.00	11.00 - 13.00	14.00 - 17.00	18.00 - 21.00
Neděle	8.00 - 10.00	11.00 - 13.00	14.00 - 17.00	18.00 - 21.00

### Výjimky:

Po 3.6.	6.00 - 8.00	11.00 - 13.00	14.00 - 16.00	18.00 - 21.00
St 5.6.	6.00 - 8.00	13.00 - 16.00	18.00 - 21.00	
Pá 7.6.	6.00 - 8.00	11.00 - 13.00	14.00 - 16.00	18.00 - 21.00
Po 10.6.	6.00 - 8.00	11.00 - 13.00	14.00 - 16.00	18.00 - 21.00
Út 11.6.	6.00 - 8.00	12.00 - 13.00	18.00 - 21.00	
Út 25.6.	6.00 - 8.00	9.00 - 12.00	13.00 - 15.00	18.00 - 21.00

So 29.6. - 11.8. Krytý bazén uzavřen.

Příspěvky do zpravodaje RADNICE můžete zasílat na adresu: Městský úřad Břeclav, TGM 10, 690 81 Břeclav

Na obálku uveďte, že jde o „příspěvek do Radnice“.

Můžete posílat také elektronickou poštou na adresu: mach@breclav-city.cz

# Šuldesová jde do Prahy

Břeclavská běžkyně Andrea Šuldesová přestupuje do USK Praha. Díky této české reprezentantce a rekordmance se Břeclav zvýraznila v posledních deseti letech ve sportovním světě.

Stala se mistryní Evropy atletek do 23 let na 1 500 m v roce 1997 ve finském Turku a odtud si přivezla ještě bronzovou medaili za štafetu 4 x 400 metrů. Navíc v témže roce skončila na mistrovství světa v Aténách na 6. místě a toto umístění zopakovala na mistrovství světa na kryté dráze v japonském Maebaši. Dosud je českou rekordmankou na 800 m v dorostenkách a juniorkách, v ženách drží rekordy na 2 000 a 3 000 metrů. Pro příští atletické generace zanechává v Lokomotivě Břeclav 17 kvalitních běžeckých rekordů několika kategorií. Výčet jejich úspěchů by měl ještě další pokračování.

Pro běhání jí získal Jiří Horník na Základní škole na Slovákce, kde se také v roce 1985 zúčastnila prvních závodů. V roce 1988 převzal její přípravu trenér Zbyněk Kalužik, který ji dovedl k největším úspěchům. Její úspěšnou kariéru si nelze představit bez pomoci břeclavského Gumotexu, který jí dovedl vytvořit podmínky pro přípravu i závodění. V současné době má sportovní přestávku, protože v únoru přivedla na svět v USA dceru Terezku, po návratu bude žít pravděpodobně trvale v Praze, a to byl také důvod k souhlasu s jejích přestupem. Zde by chtěla pokračovat v závodění. V tom případě jí jistě celá břeclavská sportovní veřejnost přeje mnoho dalších úspěchů. (Lk)

## TJ Sokol Ldná - oddíl kopané

děkuje sponzorům, kteří přispěli na zakoupení sady dresů pro žákovské družstvo. **Sponzoři:** Šmíd Miroslav, Klimeš Zbyněk, Filípek Ivan, Krutíl Stanislav, Kaňa František, Ševčík Radomír, Tuček Martin, Vaculík Stanislav, MěÚ Břeclav. Dík patří i p. Čechovi Václavovi a p. Opluštilovi za příspěvek na činnost oddílu.

*Předseda TJ Sokol Ldná, Tewolt František*



## MĚSTSKÝ ÚŘAD BŘECLAV

### OZNÁMENÍ ZAHÁJENÍ PROJEDNÁVÁNÍ URBANISTICKÉ STUDIE BŘECLAV - PĚŠINA

Požizovatel urbanistické studie Břeclav - Pěšina, Městský úřad Břeclav, odbor rozvoje města oznamuje v souladu s § 21 zákona č. 50/1976 Sb., ve znění pozdějších předpisů, (stavební zákon) a vyhlášky č. 135/2001 Sb., o územně plánovacích podkladech a územně plánovací dokumentaci zahájení projednávání urbanistické studie Břeclav - Pěšina. Tato urbanistická studie bude využita v procesu pořizování regulačního plánu.

Dokumentace urbanistické studie Břeclav - Pěšina bude vystavena od 10.5.2002 do 9.6.2002 na Městském úřadě v Břeclavi, odbor rozvoje města (2. poschodí, informace podá Jaroslav Polach, Ing. arch. Nešpor příj. Ing. Lenka Raclavská) v úřední dny (Po, St 8.00 - 17.00 hod.) a v ostatní dny po telefonické domluvě (tel. 0627/360 256).

**Veřejné projednání s dotčenými orgány státní správy se uskuteční dne 10.6.2002 ve 14.00 hodin v zasedací místnosti č. 211 Městského úřadu Břeclav za účasti zástupců města a zpracovatele, který podá odborný výklad. A s veřejností, s vlastníky pozemků a staveb dne 10.6.2002 v 16.00 hodin v zasedací místnosti č. 211 Městského úřadu Břeclav za účasti zástupců města a zpracovatele, který podá odborný výklad.**

**Vyzýváme dotčené orgány státní správy, aby sdělily své stanovisko nejpozději do 30 dnů ode dne veřejného jednání tj. do 10.7.2002.** Ve stejné lhůtě mohou uplatnit své námítky rovněž vlastníci dotčených pozemků a staveb. Svá stanoviska a připomínky zasílejte na adresu: MÚ Břeclav, odbor rozvoje města, nám TGM 10, PŠČ 690 81. Po tomto datu bude připomínkové řízení ukončeno a ke stanoviskům podaným po tomto datu nebude přihlíženo.

Zpracovatelem urbanistické studie je URBANISTICKÉ STŘEDISKO BRNO s.r.o., Příkop 8, 602 00 Brno

*Oddělení územního plánování a architektury*

# Břeclavská aranžérka druhá v republice

Zatím svého největšího úspěchu dosáhla breclavská aranžérka Marie Hynková v rámci 31. ročníku Mistrovství floristů České republiky „Děčínská kotva“. Ve čtyřech soutěžních disciplínách skončila celkově druhá, titul Mistr České republiky ve floristice jí unikl doslova o vlasek.

Soutěž měla tradičně vysokou úroveň, v komisi zasedly opravdové špičky tohoto u nás poměrně nového oboru, včetně zahraničních floristů. Soutěžní klání probíhalo 15. až 18. května ve společenském domě města Děčína - Střelnice a na pořadu byly celkem čtyři soutěžní disciplíny a samostatně hodnocená soutěž modelů (společenské modely a extravagantní modely), samozřejmě opět s květinovými doplňky. Břeclavská floristka

Marie Hynková soutěžila za akciovou společnost Jižní Morava Tvrdonice, v současnosti totiž pracuje jako prodavačka a aranžérka v podnikové prodejně na náměstí T.G.M. v Břeclavi. V soutěžní disciplíně Svatbní kytice získala M. Hynková druhé místo, ve Vánoční kompozici byla suverénně první, Věvec pro zahradní slavnost ohodnotila komise jako devátý a v Překvapení (vazba ze suchých květin) byla breclavská floristka čtvrtá. V celkovém pořadí získala druhé místo, když nasbírala 2467 bodů (od prvního místa ji dělilo pouhých 14 bodů).

„Ve tvrdé profesní konkurenci jsem uspěla především díky naprosto originálním nápadům, za které vděčím samotnému Bohu,“ říká Marie Hynková



## Vinař ze Staré Břeclavi v salonu vín ČR

Vynikajícího úspěchu dosáhl Josef Mráz, vinař ze Staré Břeclavi, kterému se jako prvnímu z okresního města podařilo prosadit do Salonu vín České republiky.

Úspěch je o to cennější, že ve druhém ročníku nejvyšší tuzemské soutěže se prosadil hned dvěma víny. Do prestižní kolekce sta nejlepších vín ČR pro rok 2001 - 2002 byla zařazena jeho přívlastková vína z ročníku 2002, a to Veltlínské zelené - kabinet a Veltlínské zelené - slámové víno. Přitom slámové víno vyrobil v roce 2000 vůbec poprvé. O podobě složení prestižní kolekce sta vín rozhodla počátkem února komise sestavená

z degustátorů, kteří úspěšně absolvovali zkoušky podle legislativy Evropské unie u Spolkového úřadu pro víno v rakouském Klosterneuburgu. Degustátoři, mezi kterými měla díky Liboru Nazarčukovi svého zástupce i Břeclav, hodnotili v prostorách Národního vinařského centra na státním zámku ve Valticích po dva dny 155 vzorků vín, které splnily náročné nominační kritéria. Do této nejvyšší tuzemské soutěže totiž nemůže být víno přihlášeno přímo, ale musí být nominováno některou z nominačních soutěží, kterými pro letošní ročník byly Valtické vinné trhy, Grand Prix Vinex, Sommelierská pečeť, Vinoforum, Znojemska ga-

lerie veltlínů a výstava Cechu českých vinařů. Dalším zcela zásadním rozdílem oproti jiným soutěžím je, že celá partie vína musí být nalahvována a vzorky vín odebírá přímo ve vinařově sklepe nezávislý komisař systémem namátkového výběru z partie lahví. Zajímavostí jistě je, že autorem etiket k úspěšným vínům je vinařův mladší bratr, poštorenský malíř Miroslav „Mrazík“ Mráz.

O kvalitě vín Josefa Mráze se můžete přesvědčit buď při návštěvě veřejné degustační expozice Salonu vín ČR, která je na valtickém zámku otevřena od úterý do neděle vždy od 9.30 do 17.00 hodin, nebo přímo v jeho sklepe ve Staré Břeclavi.

## VAŠE NOVINY SE VRACEJÍ V NOVÉ PODOBĚ

Od 5. června vychází každou středu

# TÝDENÍK BŘECLAVSKO

V obnoveném týdeníku pravidelně najdete zpravodajství a reportáže z Břeclavi a mikroregion Podluží a Lednicko-valtický areál, rozhovory se zajímavými osobnostmi, komentáře k dění v regionu, obsáhlé sportovní a kulturní zpravodajství, přehled připravovaných kulturních a sportovních akcí, křížovky a soutěže, informace o zajímavostech v okolních regionech na Záhorí, v Dolním Rakousku, na Hodonínsku, Hustopečsku a Mikulovsku

**Řádková inzerce, gratulace k nejrůznějším výročím a vzpomínky na zesulé jsou v Týdeníku Břeclavsko ZDARMA a lze je podávat i telefonicky nebo e-mailem!**

Adresa redakce: Čechova 13, 690 02 Břeclav, tel.: 0627/326 326, 326 722, e-mail: breclavsko@breclav.cz

## Kultura, historie...

# Knihovníci se sešli v Břeclavi, aby diskutovali o novém zákoně

Městská knihovna Břeclav ve spolupráci s referátem regionálního rozvoje Okresního úřadu v Břeclavi uspořádala ve čtvrtek 23. května odborný seminář k zákonu o knihovnách a podmínkách provozování veřejných knihovnických služeb na okrese Břeclav.

Seminář byl určen všem veřejným knihovnám a jejich zřizovatelům na Břeclavsku. Kromě knihovníků se jej zúčastnili také starostové a další zástupci měst a obcí na Břeclavsku. Mezi pozvanými lektory byl poslanec Parlamentu ČR Ing. Jan Kostrhun, dále PhDr. Vít Richter (ředitel odboru knihovnictví Národní knihovny v Praze a současně předseda Svazu knihovníků a informačních pracovníků ČR), Mgr. Jana Nejezchlebová

(vedoucí oddělení knihovnictví Moravské zemské knihovny v Brně), za pořádající Městskou knihovnu Břeclav její ředitelka Mgr. Marta Ondrášková a vedoucí útvaru regionálních služeb Vlasta Růžičková.

Během semináře se projednával nový knihovní zákon a jeho prosazení v Parlamentu ČR, starostové a knihovníci měli možnost dozvědět se, jaké povinnosti vyplývají z tohoto zákona při zřizování knihoven, při evidenci, jaké jsou související zákony či jaké výhody vyplývají z knihovního zákona (např. možnosti získání státních dotací apod.). V letošním roce šlo o nejvýznamnější vzdělávací akci v oblasti knihovnictví na Břeclavsku.

(peh)

## Talentové zkoušky na ZUŠ v Břeclavi

Základní umělecká škola v Břeclavi zve všechny zájemce o studium k talentovým zkouškám, které proběhnou ve dnech 17. a 18. června v době od 14.00 do 17.00 hod., v budově školy na Křížkovského ul. č. 4.

Přihlásit se mohou všichni zájemci o studium hudby - hra na hudební nástroje, tance, výtvarného umění a literárně dramatického oboru - herectví.

**Veškeré informace získáte na tel. čísle 0627/371 545.**

## Výroční koncert žáků ZUŠ

Základní umělecká škola v Břeclavi spolu se SRPDŠ pořádá ve čtvrtek 13. června 2002 v 17.30 hod. tradiční výroční koncert žáků.

V programu vystoupí soubory, pěvecké sbory a nejlepší sólisté. Současně bude představen kompaktní disk Komorního orchestru a cimbálové muziky ZUŠ, který natočily nejúspěšnější soubory školy. Koncert se koná v Divadelním sále DK Břeclav.

**Oznámení a příspěvky o Vašich kulturních akcích můžete zasílat elektronickou poštou: mach@breclav-city.cz**



## Čajovna JANTAR

Národních Hrdinů 29, BŘECLAV  
Tel.: 0608/81 51 99

### ALTERNATIVNÍ CESTY KE ZDRAVÍ

Přednášející: Richard Příkazský - učitel Reiki  
30. 5. 2002 (čtvrtek) v 19:00 hod.

### ZÁKLADY PRÁCE S DRAHÝMI KAMENY

Přednášející: Bolek Studzinski  
31. 5. 2002 (pátek) v 18:00 hod.

Vstupné na jednotlivé akce je 50,- Kč.

### PŘIPRAVUJEME:

- Koncert na tibetské mísy.
- Přednáška o Reiki
- Cvičením ke zdraví a k dobrému pocitu
- Dne Brain za použití kineziologie

## Z historie

### Anton Kostial - významná osobnost Poštorné

Narozen 18.4.1833 v Poštorné  
Zemřel 27.5.1909 v Poštorné

Významnou osobností, která ovlivnila v 19. století život v Poštorné, byl Anton Kostial (Košťál), pocházející z domu č. 3 (nachází se na Hlavní ulici). V roce 1857 dosáhl věku 24 let a vzhledem k nepříznivé situaci na obecním úřadě (Jakub Vymyslický byl pro špatné vedení úřadu po několika měsících téhož roku sesazen, Tomáš Marek pro problémy se svojí gramotností byl také za několik týdnů odvolán okresním úřadem) měl být náhradou za schopného, ale vrchností příliš neoblíbeného Tomáše Hrabicu, pololánika z č. 5 a vlastníka usedlosti č. 51 a č. 52, který byl také znám svojí výbušností a temperamentem.

Anton Kostial neměl pro výkon funkce starosty potřebný věk, a proto musel dostat z Vídně od ministerstva vnitřní zvláštní povolení, aby mohl úřad vykonávat. Vedl si velmi dobře, ale sám chtěl proniknout do úřední agendy hlouběji, a proto ve volbách v roce 1863 nekandidoval a přestěhoval se na několik let do Valtic, kde přijal místo

koncipienta u notáře dr. Galtera za 600 zl. ročně a 50 zl. na byt. Své dva domy v Poštorné pronajal Isaaku Rosenbaumovi. Starostou se stal dne 3. listopadu 1863 čtvrtláník Josef Hlavenka z č. 32 který byl jen slabě gramotný, neuměl německy ani slovem, ani písmem, a proto úřední agendu vedl berní kontrolor z Břeclavi.

Do Poštorné se Anton Kostial vrátil v červenci 1867, kdy se konaly volby, v nichž byl jednoduše zvolen starostou obce. Třemi radními se stali třičtvrtlánici - Tomáš Bartolšic, Tomáš Hrabica a čtvrtláník Michal Levák. Za jeho starostování došlo k výraznému zprůměrnění Poštorné (1867 cihelna, 1869 pivovar Jana Bittnera, 1883 stavba chemické továrny Ant. Schrama atd.), ale také zde byla v roce 1874 postavena nová školní budova (tzv. červená) v novogotickém stylu, r.1890 tzv. bílá proti kostelu se šesti třídami a v roce 1898 byl vysvěcen v novogotických formách nový kostel. Z cihel zbouraného starého kostela pak nechal obecní úřad pod jeho vedením v letech 1898/99 postavit dům pro obecní chudé tzv. „Arnlenhaus“.

Jeho manželství bylo bezdětné, a proto si k sobě vzal schovanku, dceru obecního tajemníka Bittnera. Ve věku 21 let se provdala za Vídeňana Simentala, kterému nechal A. Kostial ve svém ovocném sadě naproti silnice do Valtice postavit malou továrnu na mýdlo, známou „Mýdlárnu“. Schovanka po svatbě nechala připsat veškerý majetek, který dostala od A. Kostiala, na svého manžela. Brzy však musela být ve Vídni operována na slepé střevo, ale po operaci zemřela. Za několik týdnů Simental všechno, i domek, v němž A. Kostial bydlel, prodal. Tak se stal z bývalého úspěšného muže člověk zcela nemajetný.

Za svoji práci byl roku 1880 vyznamenán císařem Františkem Josefem I. „Záslužným křížem“. Své starostování ukončil 29.5.1905. Poslední léta ztrácel zrak a dožil v obecním špitále poblíž hřbitova. Starala se o něj paní Fojtíčková, bydlící na „Arnlenhausu“. Zemřel 27. května 1909 a byl pohřben do rodinné hrobky, kterou si nechal postavit na poštorenském hřbitově.

PhDr. Miroslav Geršić

## Školy, domy dětí a mládeže, děti...

## ZŠ Břeclav, Sovadinova

Tel.: 0627/37 07 85, fax: 0627/32 51 28

e-mail: zs.sovadinova@cmail.cz

## Drogy: „A ty se ptáš co já?“

Dne 10.5.2002 byla čestnou porotou vyhodnocena literární a výtvarná soutěž Drogy: „A ty se ptáš co já...?“

Vítězkou literární části se stala Alžběta Ondrovčíková z pořádající ZŠ Břeclav, Sovadinova 1. Výsledky výtvarné části: 1. kat. (1.-2. tř.) Stanislava Hladíková (ZŠ Kupkova). 2. kat. (3.-5. tř.) Magdalena Poláková a Jana Cahlíková (ZŠ Sovadinova). 3. kat. (6.-7. tř.) Monika Hernychová (ZŠ Kupkova). 4. kat. (8.-9. tř.) Martina Pardíková (Gymnázium Břeclav).

Dne 30.5.2002 v 17.00 hodin byla v břevclavské synagoze zahájena výstava soutěžních prací na výše uvedené téma, která potrvá do 23.6.2002.

U příležitosti zahájení byli vítězové jednotlivých kategorií odměněni ředitelem školy Mgr. Davidem Starnovským.

Závěrem bych chtěla poděkovat všem zúčastněným žákům, studentům a pedagogům za uvážlivý a rozhodný přístup k řešení dané problematiky.

Mgr. Marie Doležalová,  
organizátorka soutěže

## Školní sbor ZŠ Dukelská

Školní sbor ZŠ Dukelská působí pod záštitou Města Břeclavi. V posledním období jsme uskutečnili tyto akce:

26.4. Krajské kolo školních dětských pěveckých sborů v Brně (3. místo)

29.4. Vystoupení pro děti ZŠ Týnec

9.5. Vystoupení na školní akademii ZŠ Dukelská ke Dni matek

26.5. Bambiriáda - prezentace volnočasových aktivit v Brně

28.5. Přehlídka školních pěveckých sborů v Brně

1.6. Vystoupení ke Dni dětí pro děti dětského oddělení Nemocnice v BV

4.6. Vystoupení v rakouské (partnerské) škole

H. Vladárová  
vedoucí šk. sboru

## Akademie ke Dni matek

Dne 9.5.2002 proběhla v prostorách břevclavského Domu školství akademie ke Dni matek. V jejím průběhu se představili žáci jednotlivých ročníků školy,

kteří poděkovali svým maminkám a babičkám slovem, písní, ale i tancem a pohybovým ztvárněním mnoha známých muzikálů. Velkým úspěchem skončilo

vystoupení školního sboru, který od února letošního roku působí pod hlavičkou Města Břeclavi. Poděkování patří hostům - p. Vladárově a p. Svítlovi (řediteli ZŠ Týnec) za hudební doprovod pěveckého sboru.

Eva Pašková  
- organizátorka akademie



## Navázali jsme příhraniční spolupráci

Po několika týdnech příprav se podařilo v oblasti příhraniční spolupráce obcí, měst, okresů a škol navázat vedení ZŠ Dukelská spolupráci s rakouskou stranou - Europahauptschule Strasshof.

Stěžejním programem vzájemného partnerství se stane využití a podpora rozvoje jazykových znalostí žáků školy. Podpůrnými pro-

středky naopak seznámení s historií, tradicemi, zvyky a politickou (právní) strukturou partnerské země. Chci bych touto cestou poděkovat panu starostovi Mgr. M. Ondrušovi, členu představenstva Euroregionu, za ochotu a pomoc při vyhledávání partnera vzájemné příhraniční spolupráce.

Mgr. D. Starnovský  
ředitel školy

## ZŠ Břeclav Na Valtické 31

## TÝDEN PLNÝ NADĚJE

Pohled žáků na akci "Týden plný naděje", který vyjádřili v hodinách jazyka českého u p. učitelky Daňkové.

Týden plný naděje už byl jen proto nádherný, že jsme si mohli vybrat z různých dílen. Učili jsme se a současně jsme si užívali pěkného slunečného týdne. Projekt ve mně vzbuzoval radost a volnost.

Michal Pančůška, 8. C

Když jsem slyšela název týdne, jenž nadcházela, byla jsem na rozpacích. Za těmito třemi slovy se skrývala pro mě naděje, že něco dokážu a budu vzorem alespoň sama pro sebe. Chtěla jsem najít odvahu a sebedůvěru vůbec celý týden absolvovat... Když se v polovině května za celým projektem ohlédnu, myslím si, že název byl oprávněný, protože každý svou naději v Týdnu našel. Já ve své odvaze.

Liba Svobodová, 8. C

Můj Týden plný naděje pro mne znamenal objev. Myslel jsem si, že budu nejlepší a ve sportovních disciplínách vyhraji první místo. Při vyhodnocování na konci týdne jsem však zjistil, že jsem nevyhrál ani jednou. Domníval jsem se, že při zpracování výsledků muselo dojít k chybě. Protože mě to dost trápilo, doma jsem vše probral s mamkou. Odpověděla mi, že chyba není ve výsledcích, ale ve mně. Nevěřil jsem. Stále jsem si nechtěl připustit sám před sebou svou prohru. Byl jsem přesvědčený, že jsem superman. Najednou jsem na to přišel. Vyhrát jsem asi nemohl, protože jsem se nesnažil. A v ten moment jsem si uvědomil, že je chyba ve mně. Týden plný naděje mi pomohl zjistit, jak jsem fyzicky zdatný vzhledem k ostatním spolužákům. Donutil mě uvědomit si, že když chce člověk vyhrát, musí do toho dát všechno.

Jirka Litavský, 8. A

Byl bych velmi zklamaný, kdyby se Týden plný naděje příští rok neopakoval.

Michal Madro, 8. B

**Týden plný naděje? A pro koho?** Přece pro děti naší školy v Břeclavi, Na Valtické 31. Sami žáci si zvolili tento název pro různé zajímavé a netradiční formy vyučování, které však navazovaly na učební osnovy jednotlivých předmětů. Celá akce proběhla během jednoho dubnového týdne. A k čemu to všechno bylo dobré? Moji šestáci říkali: „Abychom se nebáli školy, abychom se nebáli učitelů, abychom se lépe vzájemně poznali, atd.“ Vlastně měli pravdu, i když oficiálně se jednalo o týden zaměřený na drogovou prevenci. Byl to projekt, který vypracovaly paní učitelky Ivana Hemalová a Kateřina Gajdová. Tento projekt byl jedním ze tří v okrese Břeclav, které v Brně uspěly. Škola na něj dostala finanční dotaci nejen od Jihomoravského kraje, ale i od Městského úřadu Břeclav.

Jak to tedy probíhalo? První den byl zaměřený na sport. Žáci soutěžili na školním hřišti v netradičních disciplínách, např. házeli pytle sena, běhali v potápěčských ploutvích, skákali se svázanýma nohama atd. Vyvrcholením tohoto dne byla disciplína, při níž se jednotlivé třídy přetahovaly za pomoci silného lana. Vítězná třída pak ve stejné disciplíně prohrála s učitelským sborem. Nechyběl ani volejbalový zápas s rodiči a učiteli.

Zájmové vyučování, které se uskutečnilo v úterý, si žáci vyzkoušeli už v loňském školním roce. Učitelé si připravili zájmové dílny, do nichž se žáci mohli podle svých zájmů přihlásit. V jedné třídě se vyráběly figuríny v životní velikosti. Ty dodnes straší na schodišti všechny přichozí. Někteří žáci se stali indiánskými zvědy, jiní se např. věnovali rukodělné práci. Tento den se mohli rodiče přijít podívat na své ratolesti. Kulturní den začal divadelním představením. Po něm se všichni dle svých zájmů rozešli do muzeí, galerií, hradů a zámků. Rozšířili si tak své obzory v oblasti dějepisné, výtvarné i estetické. Čtvrtek byl věnován rozvoji těla i ducha. Provozovala se turistika ve všech možných formách. Pěšky, na kole i autobusem se ten den rozprchli naši žáci. Na všech trasách plnili zájmové úkoly. Někdo si např. vybral vzdálenější hrad Bitov, jiný zase nedaleké Valtice. Završením celého týdne se stal páteční společenský den, který byl zajímavou a pestrou všehochutí od hudebních koncertů, přes módní přehlídku, sportovní utkání se žáky z Drnholce až po závěrečnou diskotéku.

Díky pečlivé přípravě a pilné práci všech učitelů školy se tato akce nadmíru vydařila a žáky byla vysoce hodnocena. Smálo se sluníčko i spokojené děti, které poznaly, že škola nemusí být jen učení - mučení.

Mgr. Ivana Hemalová

## DDM Lidická

### Akce na červen

7.- 9.6. výlet na hrad Sovinec na akci nazvanou **OMYL VELKÉHO MÁGA**. Cena: 390,- Kč. Bohatý a pestrý víkend plný kejklířů, klaunů, šermířů a jiných komediantů

14.- 15. června výlet na „**SOUTOK**“ - poznávání přírody, jako odměna pro členy přírodovědných kroužků, účastníků přírodovědně-ekologické soutěže „Zelená stezka - Zlatý list“

21. června **slavnostní ukončení činnosti kroužků**, rozloučení se školním rokem - táborák.

22. června turistický výšlap „**Toulavý kilometr aneb sedeme se u Sv. Huberta**“. Dostaň se jak chceš ke Sv. Hubertu v době od 13.00 do 16.00 hod.

### Prázdniny

Pro rodiče s dětmi a mládež nad 18 let máme ještě pár volných míst u moře: Chorvatsko - Krk v termínu 9.8.- 19.8.2002 za 4.800,- Kč/1 osobu.

Cena zahrnuje: dopravu autobusem tam i zpět, ubytování v čtyřlůžkových apartmánech, výlet do města Rijeka.

Vaše dotazy rádi zodpovíme a podrobnější informace podáme na tel.: 0627/370 075.

## Nová kniha z regionu

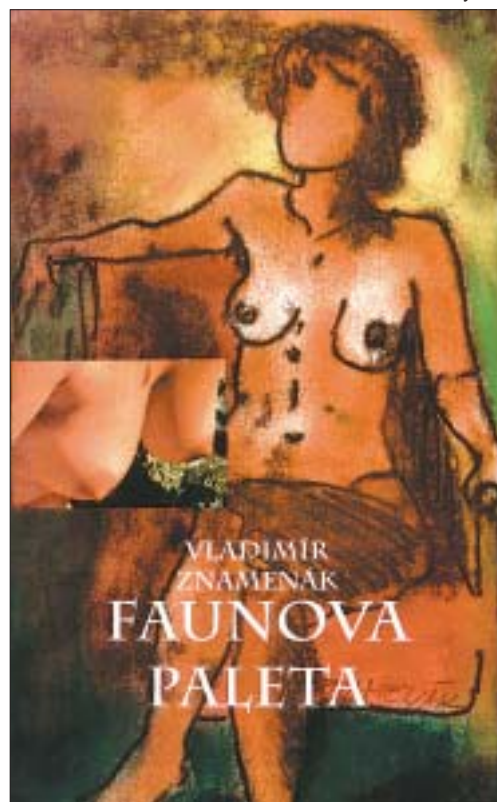
### Vladimír ZNAMENÁK - Faunova paleta

V minulých dnech spatřila světlo světa nová, velmi příjemná a poetická knížka Vladimíra Znamenáka z Hlohovce, nazvaná **prostě - Faunova Paleta**.

Vladimír Znamenák (1936) se narodil v Charvátské Nové Vsi, mládí prožil na Slovensku, klukovská léta a dospívání v rodném kraji. Po maturitě na břeclavském gymnáziu odešel učit na Těšínsko. Je absolventem katedry výtvarné výchovy Pedagogické fakulty v Ostravě. Z řady místních i národních výstav je znám především jako výtvarník a grafik, výtvarné výchově a tvorbě se ostatně věnoval celý život. A tak leckoho možná překvapí, že se pustil do literárních vod. „Za totality nemohl vystavovat ani publikovat. Pokud přece jen psal, byly to většinou texty do šuplíku, k nimž patří i Faunova paleta,“ stojí v úvodu knihy. Autorova poetická vyprávění se točí především kolem ženy, kolem níž se ostatně od nepaměti točí celý svět. Příroda a žena, toť Znamenákův křehký svět, jemuž vzdává poctu. Knihu vkusně doplňují výtvarnickovy ilustrace - umělecké akty žen. „Vaše něžná erotika vyslovená poetickými obrazy, zasazená většinou do křehké, nenápadné líbeznoti jihomoravské krajiny, provázená smutkem nelitostně prchajícího času vyrůstá z duchovních hodnot lásky. Snad proto vytváří obraz životní harmonie přijímající vědomě a plně, přece však i s pokorou a vděčně, všechny dary života, k nimž Váš kultivovaný faun patří v plné míře,“ vyjádřila se v knize k autorovu počínu Mgr. Milada Kaďůrková. Kéž se i nám Faunova paleta stane zdrojem radosti a nového pohledu na svět a ženy kolem sebe.

Knihu lze za rovných 150 Kč získat v Turistickém informačním centru na pěší zóně u nádraží v Břeclavi.

Petr Hynek



ZVEDNĚTE SI  
LAŤKU

CHCETE VÍČ, NEŽ NA CO PRÁVĚ MÁTE? Vyberte si ČSOB Osobní konto. Kromě kontokorentu (povolného přecherpání účtu) získáte zdarma mezinárodní platební kartu Maestro nebo VISA Electron, nepřetržitý přístup k účtu prostřednictvím pevné linky, mobilního telefonu nebo internetu, a navíc zajímavé úročení podle aktuální výše zůstatku.

www.csob.cz  
0800 11 08 08

ČSOB OSOBNÍ KONTO



# UVIDÍTE V KINĚ KORUNA (dolby stereo)

## ČERVEN 2002

V sobotu 1.6. a v neděli 2.6. v 17.30 hod.

### ÚNOS DOMŮ DOLBY STEREO

Napínavé vyprávění o dospívajícím Liborovi, který se z exkluzivního prostředí dostane do situace, kdy musí bojovat o holý život. Z cesty, na kterou se dostane, není návratu. Ztratí všechno, i své vlastní jméno, ale to, co může získat, je pro něj natolik přitažlivé, že neváhá riskovat. Český dobrodružný film v režii Ivana Pokorného, hrají: Barbora Hrzánová, Radek Holub, Hana Maciušková, Marek Vašut, Nela Výborná, Pavel Landovský a další. FALCON.

*Mládeži přístupno. Vstupné 51 a 53 Kč.*

V sobotu 1.6. a v neděli 2.6. ve 20 hod.

### STŘED SVĚTA DOLBY STEREO

Mladý počítačový expert Richard, který vydělává obrovské peníze v totální izolaci, obklopen pouze svými „mašinkami“, nabídne dívce, s níž se seznámil v kavárně, 10.000 dolarů za víkend v Las Vegas. V hotelovém apartmá i v ulicích rušného města se však mladí lidé sblíží a Florence se musí přemáhat, aby zachovala profesionální čest - pracuje jako striptérka... Americký erotický psychologický snímek, režie Wayne Wang, hrají: Molly Parkerová, Peter Sarsgaard, Carla Guginoová, Jason McCabe Calanis, Balthazar Getty a další, titulky. BONTONFILM.

*Mládeži do 18 let nepřístupno. Vstupné 55 a 57 Kč.*

V úterý 4.6. a ve středu 5.5. v 17.30 a ve 20 hod.,

ve čtvrtek 6.6. v 17.30 hod.

### ČISTÁ DUŠE DOLBY STEREO

Životní příběh Johna Forbase Nashe ml., který svojí matematickou teorií převrátil naruby matematické teze, 100 let považované za neměnné. Získal skvělé postavení, založil rodinu, onemocněl závažnou psychickou chorobou. Odmítal fakt, že je nemocen, léčba byla proto zdlouhavá a složitá. Nakonec nad sebou zvítězil a může vykročit za poctou nejvyšší. Americké drama s titulky, režie Ron Howard, hrají: Russell Crowe, Ed Harris, Jennifer Connellyová, Paul Bettany a další. BONTONFILM.

*Mládeži přístupno - do 12 let nevhodné. Vstupné 60 a 62 Kč.*

V pátek 7.6. v 17.30 a ve 20 hod., v sobotu 8.6. v 17.30 hod.

### STAR WARS: EPIZODA II - KLONY ÚTOČÍ DOLBY STEREO

Rovných 10 let po Epizodě I pokračují dobrodružné a dramatické osudy rytířů Jedi Anakina Skywalkera a Obi-Wana Kenobiho, kteří mají za úkol chránit senátorku Padmé Amidalu, jejíž život je ohrožen. Film USA v české verzi. Režie George Lucas, hrají: Ewan MacGregor, Natalie Portmanová, Hayden Christensen, Ian McDiarmid, Samuel L. Jackson, Christopher Lee. BONTONFILM.

*Mládeži přístupno. Vstupné 60 a 62 Kč.*

V sobotu 8.6. ve 20 hod., v neděli 9.6. v 17.30 a ve 20 hod.

### 3000 MIL NA ÚTĚKU DOLBY STEREO

„Týden Elvise Presleyho“ je v plném proudu a ulice Las Vegas jsou zaplaveny dvojníky krále rokenrolu. 5 Elvisů má v pouzdrech místo kytar zbraně. Michael s Murphym vyloupili kasino, zůstává za nimi zničený hotel a hromada mrtvol. Michael s lupem, náhodnou společnicí a jejím synem cestuje napříč Spojenými státy, aby ukradené miliony vypral. V patách má policii i Murphyho. Americký akční thriller s titulky. Režie Demian Lichtenstein, hrají: Kurt Russell, Kevin Costner, Courteney Coxová a další. BIOSCOP.

*Mládeži do 15 let nepřístupno. Vstupné 53 a 55 Kč.*

V úterý 11.6. a ve středu 12.6. v 17.30 a ve 20 hod.,

ve čtvrtek 13.6. v 17.30 hod.

### NA KRÍDLECH VÁŽKY DOLBY STEREO

Kevin Costner je lékař, stejně jako jeho nedávno tragicky zahynuvší manželka. Stala se obětí nehody autobusu ve venezuelských horách při plnění mise Červeného kříže. Její tělo nebylo nikdy na-

lezeno. Hrdina se s její smrtí nedokáže vyrovnat, začínají ho pronásledovat představy a vidiny. Je přesvědčen, že mu mrtvá chce něco sdělit prostřednictvím lidí, kteří prožili klinickou smrt. Kolegové už pochybují o jeho duševním zdraví, když vyjdou najevo šokující skutečnosti. Americké drama s titulky, režie Tom Shadyac, hrají: Kevin Costner, Joe Morton, Ron Rifkin a další. FALCON.

*Mládeži přístupno-do 12 let nevhodné. Vstupné 55 a 57 Kč.*

Od pátku 14.6. do neděle 16.6. v 17.30 a ve 20 hod.

### JAY A MLČENLIVEJ BOB VRACÍ ÚDER DOLBY STEREO

Scenárista a režisér Kevin Smith vdechnul život dvěma postavickám: hubě nevymáchané - oplzle mluvícímu kuřákoví trávy Jayovi a jeho zamklému heterosexuálnímu kámošovi Bobovi Mlčenlivému. Jay a Bob se vydávají z New Jersey do kalifornských ateliérů zabránit natočení zfilmovaného komixu s alteregy Bluntmanem a Chronicem. Hrají: Ben Affleck, Jason Bigs, Sean Scott, Matt Damon a další. Komédie USA s titulky. HOLLYWOOD.

*Mládeži přístupno - do 12 let nevhodné. Vstupné 55 a 57 Kč.*

V úterý 18.6. a ve středu 19.6. v 17.30 a ve 20 hod.

### VANILKOVÉ NEBE DOLBY STEREO

Hlavní hrdina se v den svých 33. narozenin zamiluje do španělské tanečnice Sofie. Jeho dosavadní milenka Julie se nedokáže vyrovnat se zklamáním a záměrně havaruje autem. Ona zahyne, David přežije s těžkým zraněním obličeje. Mimo souvislost s tímto případem se muž stává podezřelým z vraždy a ocitá se ve vězení... Americké akční drama s kriminálními a fantastickými prvky, režie Cameron Crowe, hrají: Tom Cruise, Penélope Gruzová, Cameron Diazová, Kurt Russel, Jason Lee, Noah Taylor a další, titulky. BONTONFILM.

*Mládeži do 15 let nepřístupno. Vstupné 55 a 57 Kč.*

Ve čtvrtek 20.6. v 17.30 a ve 20 hod.

### V LOŽNICI DOLBY STEREO

Mladý muž, starší žena a její exmanžel - to nevěstí nic dobrého. Frank tráví své poslední léto před odchodem na universitu se starší, právě se rozvádějící Natalií. Jeho rodiče se mu snaží ve všem pomáhat, i ve vztahu k Natalií a s výchovou jejích dvou dětí. Zdánlivě idylka, dokud se neobjeví hrubiánský, stále ještě Nataliin manžel Richard. Drama USA s titulky, režie Todd Field. Hrají: Tom Wilkinson, Sissy Spaceková, Nick Stahl, Marisa Tomeiová a další. HOLLYWOOD.

*Mládeži přístupno - do 12 let nevhodné. Vstupné 50 a 52 Kč.*

Od pátku 21.6. do neděle 23.6. v 17.30 hod.

### ÚKRYT DOLBY STEREO

Meg Altmanová se po rozchodu s manželem nastěhovala s dcerou do prostorného newyorského domu - a hned první noc dostala nevítanou návštěvu. Ochrání ji tajná bezpečnostní místnost před lupiči, kteří chtějí něco, co je skryto právě v ní, a nezmizí, dokud to nezískají? Slabá žena v nelitostném souboji se třemi hrdlořezy v americkém thrilleru s titulky v režii Davida Finchera. Hrají: Jodie Fosterová, Kristen Stewartová, Forest Whitaker, Jared Leto a další. FALCON.

*Mládeži do 15 let nepřístupno. Vstupné 55 a 57 Kč.*

Od pátku 21.6. do neděle 23.6. ve 20 hod.

### GROSFORD PARK DOLBY STEREO

Mozaikové vyprávění o jednom víkendů na venkovském šlechticím sídle je jak ironicky přesnou studii doby a mravů, tak filmařsky suverénní a kultivovanou podívanou. Každý z přítomných aristokratů různého vlivu a postavení má přiděleného sluhu, který ho ujišťuje, že mu nic nechybí. Tajemnou vraždou příběh nabírá na rychlosti a řítí se k originálnímu, šokujícímu a nepředvídatelnému finiši. Režie Robert Altman, hrají: Jeremy Northam, Derec Jacobi, Eileen Atkinsová. HOLLYWOOD.

*Mládeži do 15 let nepřístupno. Vstupné 55 a 57 Kč.*



V úterý 25.6. a ve středu 26.6. v 17.30 a ve 20 hod.,

ve čtvrtek 27.6. v 17.30 hod.

## PEKELNÁ ŽENSKÁ **DOLBY STEREO**

Darren Silverman, Wayne Lo Fessier a J. D. McNugent byli od dětství nejlepší přátelé. I na střední škole drží stále pospolu. Navíc hrají v rockové skupině. Vše se změní, když mezi ně vstoupí psychopatka Judith. Snaží se jejich přátelství i kapelu rozbit. Zoufalí Wayne a J. D. se pokoušejí vymánit Darena z jejího negativního vlivu a dát ho dohromady se Sandy, která chce být jeptiškou. Judith unesou a předstírají, že umřela. Ta však nezůstává dlouho mimo hru a pomalu se schyluje ke svatbě. Režie Dennis Dugan, hrají: Jason Biggs, Jack Black a další. Komédie USA s titulky. **FALCON.**

*Mládeži přístupno. Vstupné 55 a 57 Kč.*

Od pátku 28.6. do neděle 30.6. v 17.30 a ve 20 hod.

## WASABI **DOLBY STEREO**

Hubert je polda se zlatým srdcem a ocelovými pěstmi. Jedné noci inzultuje v night klubu nevychovaného výrostka - syna svého nejvyššího šéfa. Aby se věc smetla se stolu, je mu doporučena delší dovolená, kterou si naposled užíval před 20 lety s Japonkou Miko, která ho záhadně opustila. Jednoho dne mu zavolá z Japonska její právní zástupce, že zemřela a v závěti mu odkázala svůj největší majetek. Je to něco speciálního, více než dar a více než problém. Francouzsko-japonská akční komedie s titulky, režie Gerard Krawczyk, hrají: Jean Reno, Michel Muller, Ryoko Hirose. **HOLLYWOOD.**

*Mládeži přístupno - do 12 let nevhodné. Vstupné 55 a 57 Kč.*

## FILMOVÉ ČTVRTKY

Ve čtvrtek 6.6. ve 20 hod.

## SEX A LUCÍA **DOLBY STEREO**

Mladá číšnice Lucía z Madridu se dozví, že ztratila svého milence - spisovatele Lorenza Alvarzeze. Rozhodne se hledat novou životní rovnováhu na Baleárách, z kterých Lorenzo popsal ve svém románu fantastickou noc. Lucía zde místo zapomnění naráží na následky této úplňkové noci. Lorenzův poslední román zpřítomňuje Lucíiny vzpomínky na jejich vztah, nabitý sexem i rozpory. Minulost dostává nový význam. Poetický a vášnivý příběh těží z tělesnosti hrdinů a sex je v něm především způsobem, jak procítit sílu a hloubku citu. Španělský film s titulky, režie Julio Medem, hrají: Tristán Ulloa, Paz Vegová, Najwa Nimri, Elena Anayaová a další. **ARTCAM.**

*Mládeži do 18 let nepřístupno. Vstupné 52 a 54 Kč.*

Ve čtvrtek 13.6. ve 20 hod.

## MULHOLLAND DRIVE **DOLBY STEREO**

Začínající herečka Betty přijíždí do Hollywoodu plná nadějí. Brzy zjistí, že pod blyštivou slupkou města iluzi se skrývá temné tajemství, jehož součástí je režisér Adam, hereččina bytná i servírka Diana a také k smrti vystrašená žena, která po autonehodě na Mulholland Drive ztratila paměť. Nebezpečné pátrání po identitě nové známé Betty pohlcuje stále víc. Vztah dvou žen se stává jen záminkou k nejednoznačné výpovědi o tajemství podvědomí. Americký thriller s titulky, režie David Lynch, hrají: Justin Theroux, Naomi Wattsová, Laura Elena Harringová, Ann Millerová, Robert Forster a další. **ARTCAM.**

*Mládeži do 15 let nepřístupno. Vstupné 55 a 57 Kč.*

Ve čtvrtek 27.6. ve 20 hod.

## ARCHA PRO VOJTU **DOLBY STEREO**

Svět je náhle složitější, protože Vojta je jiný. Jinak jiný, než ti jiní. Cena za nejlepší dětský výkon na festivalu v Ostrově nad Ohří. Režie českého filmu Monika Elšíková-Vadasová. V hlavních rolích Vojtěch Orel, Anna Štichová. **ARTCAM.**

*Mládeži přístupno. Vstupné 47 a 49 Kč.*

## NEDELNÍ ODPOLEDNE

vždy od 15.00 hod.

2. června

## KRAKONOŠ A POSLÍČEK

Pestrá mozaika z říše pohádkových příběhů. Český film. **BONTONFILM.**

*Mládeži přístupno. Vstupné 31 Kč.*

9. června

## KRAKONOŠ A PYTLÁK

Veselé, napínavé i poučné příběhy pohádkových hrdinů. Český film. **BONTONFILM.**

*Mládeži přístupno. Vstupné 31 Kč.*

16. června

## LÉTAJÍCÍ KOBEREK

Pásmo animovaných pohádek. Český film. **BONTONFILM.**

*Mládeži přístupno. Vstupné 31 Kč.*

23. června

## MĚSÍČNÍ POHÁDKA

Pásmo kouzelných obrázků z pohádkové říše. Český film. **BONTONFILM.**

*Mládeži přístupno. Vstupné 31 Kč.*

30. června

## O PTÁKU, KTERÝ DUPAL

Pohádkové příběhy pro děti i rodiče. Český film. **BONTONFILM.**

*Mládeži přístupno. Vstupné 31 Kč.*

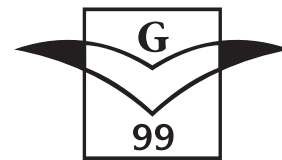
**V červenci uvedeme:** PAVOUČÍ MUŽ, PERNÍKOVÁ VĚŽ, KRÁL ŠKORPION, SEDMÝ HRÍCH, MEXICKÁ JÍZDA a další.

Změna programu vyhrazena.

Internet: <http://kina.365dni.cz>

## Galerie 99

Břeclav - Slovácká ulice  
Antonín Vojtek



• Od 9. června 2002 se v Galerii 99 prezentuje svojí tvorbou **Antonín Vojtek**. Olejomalby na plátně zobrazují kraj pod Pálavou a okolí Břeclavi.

• V galerii přede dveřmi a v Galerii za dveřmi vystavují svá díla výtvarní umělci z Čech, Slovenska a dalších zemí. Galerie 99 Vám v průběhu několika měsíců některé z vystavujících děl blíže představí.

• **Zdeněk Kopecný (Žďár nad Sázavou)** je autor středního věku a cele se věnuje výtvarné tvorbě. Jeho obrazy z Vysočiny dokazují lásku ke svému rodnému kraji. Stěžejní jsou střední a větší olejomalby. Kopecný je také ilustrátorem knížek poezie, kde používá akvarely a kresby. Jeho tvorbu si oblíbili ti, kdo milují a obdivují kraj lesů, hájů, rybníků a jezírek, řek a peřejí.

• **Zdeněk Skála (Břeclav)** patří k mladší výtvarné generaci. Jeho tvorba je meditativní, progresivní, ale zároveň „mladá“. Jde o tvorbu více či méně abstraktní, pocitovou a emocionální. Na jeho tvorbu se často cíleně chodí dívat mladí lidé a mládež. Skála tvoří malé i velké formáty a již názvy obrazů napovídají o jakou tvorbu jde: Vzkříšení Lazarovo, Meditace, Hladina zátiší, Strom hladiny navštívení, Pozornost stěbla a další.

• **Zdeňka Burgetová (Praha)** je známou pražskou akademickou malířkou, která si kromě kreseb a malby nejvíce oblíbila grafiku. Galerie vystavuje cyklus menších adjustovaných grafik, které zobrazují motiv dívčí tváře či postavy s doplňujícími přírodními, jako jsou motýli, květiny, slunce, měsíc apod. Její tvorba je plná citu a něhy. Často její grafiku tvoří cykly ročních období. Její barevná grafika je vhodným dárkem a hodí se do menších bytových prostor.

• **Vitali Komarov (Rusko)** opustil před šedesáti lety rodný kraj a Povolží, aby odešel „na západ“ do České republiky. Několik let maloval v Praze, ale zastesklo se mu po přírodě a po slunci. Dal na radu přátel, kteří poradili: „Nejkrásnější a nejtepleji je na Jižní Moravě.“ Komarov přesídlil do Milovic na našem okrese a pak se přestěhoval do Lednice. Tam žije a maluje. Jeho pastózní malba připomíná tvorbu Vincenta Van Gogha. Komarov se tím netají, naopak Gogha považuje za svého učitele. Jeho nové olejomalby z okolí Lednice jsou velmi působivé.

**Služby Galerie 99 se v měsíci červnu nenabízejí.**

**Otevírací doba:** otevřeno denně mimo sobotu a pondělí od 14 do 17 hodin.

ZVUK AGENTURA VELKOPOPOVICKÝ Kozel tour MĚSTO VALTICE  
letní festivaly

# HUDBA BEZ HRANIC

**VALTICE zámecký park 14.-15.6.2002**  
pátek 14.6. - 19,00

**NA CHVÍLI MOTÝLI** \*MLADÁ, ZAČÍNÁJÍCÍ...\*  
**TAM -TAM ORCHESTRA**  
Zuzana  
**NAVAROVÁ a KOA** \*BRAZILSKÁ A AFROKUBÁNSKÁ SAMBA\*  
Iida  
**KELAROVÁ a ROMANO RAT** \*ŠPÁNĚLSKO, BOSSANOVA, SALZA...\*  
**TUBABU** \*RYTMY ZÁPADNÍ AFRIKY\*

**sobota 15.6. - 15,00**  
**FESTIVAL DĚTEM** INDIÁNSKÉ HRY ZPÍVÁNÍ A BUBNOVÁNÍ  
**sobota 15.6. - 16,00** **VÍTR DO DLANĚ** \*INDICKÁ A AUSTRALSKÁ HUDBA\*  
**KUMURA**  
**KONŽERT divadelní intermezzo** \*žáci B.Poličky / R.CORCIGIANNY a K. MAZDAS /  
**TEAGRASS** \*BLUEGRASS S FOLKLORNÍ TVŘÍ...  
Hana a Petr  
**ULRYCHOVI a JAVORY**  
**HAPPY TO MEET** \*HESKÁ HUDBA S ROCKOVÝM SPONDEK...\*  
**ZATRESTBAND** \*PRAVÝ 20-čLENNÝ BIGBAND\*  
moderuje: Petr HORKÝ zvuk: Zbyněk KRÍŽ

V případě špatného počasí bude koncert přesunut do zámecké jízdárny I čajovna - občerstvení - vinotéky  
Po skončení programu bude mimořádný aut. spoj do Břeclavi.  
Děti před školou vstup zdarma!

Informace:  
ZVUK agentura, Nár. hrdinů 8, Břeclav, tel:0627/370171  
www.emmklub.breclav.net, e-mail: emm@quick.cz

PŘEDPRODEJ:  
BŘECLAV - Mor.Jih, J.Palacha, tel:0627/321 253  
EMM klub - Nár. hrdinů 8, tel:0627/370 171  
VALTICE - TIC, nám. Svobody 0627/352 977

## Městské muzeum a galerie

- "Japonsko šťastné i strašidelné" - autorkou je přední česká japonská PhDr. Alice Kraemerová. Vernisáž 13. června v 17.00 hod. Součástí vernisáže bude obvyklý hudební doprovod; tentokrát jej obstará skupina Lapač snů.
- 27. června bude zpřístupněna fotografická výstava Hanan Isacharové "Prameny" prezentující nábožensky významné lokality ve Svaté zemi.
- Od 30. května v prostorách břeclavské synagogy - výstava "Drogy, a ty se ptáš co já?" Potrvá do 23. června.
- V červnu budou v interiérech MMAg pokračovat výstavy: výběr z díla Šárky Radové a panelová výstava Paní Mysaryková, na Pohansku pak expozice Řopík věnovaná čs. lehkému opevnění z konce 30. let na Břeclavsku.

(Více o výstavách a činnosti MMAg na str. 12)

## Minigalerie Q+Q

Ulice 17. listopadu

- V pátek 10. května byla zahájena výstava výtvarníka z Hlohovce - V. ZNAMENÁKA nazvaná „ŽENA v díle Vladimíra Znamenáka“. Poprvé byla představena také autorova knížka Faunova paleta.
  - Pravidelně nepravidelná výstava
- Vždy v „mezidobí“ mezi plánovanými autorskými výstavami budou na řetěze viset břeclavští umělci, kteří jsou spoluiniciátory této minigalerie: Karel Křivánek, František Schultz, Ivan Hodonský, Jiří Holásek, Libor Juřena, Jiří Hiršl a Jarmila Garšicová. Vystavená díla jsou prodejná.

Otevřeno: Po-Pá 8.00-17.30, So 8.00-12.00 hod.

## Dům kultury Břeclav

12. června  
19.30 hod.  
div. sál  
18. - 22.6.

Divadelní společnost Josefa Dvořáka  
**JEPPE ŘÁDÍ**  
vstupné 220,-Kč  
**Mistrovství Evropy v přetlácení rukou**  
**"BŘECLAVSKÁ PÁKA"**

**Připravujeme:**

17. září Petr Rychlý, Dominik Renč - Roztoč to  
8. října Petr Novotný, Iveta Blanarovičová - DOBROTY  
22. října JUDr. Ivo Jahelka - "Pojízdná soudírna"  
5. listopadu Divadelní studio HÁTA  
"Rajčatům se letos nedaří"  
14. listopadu J.A.Náhlovský, Josef Mladý - Mladí a Náhlovští"  
22. listopadu Hudecké dny - Gala koncert folklorního souboru  
23. listopadu Hudecké dny - Přehlídka cimbálových muzik  
20. prosince Eva Pilarová - Vánoční koncert

## ZADUMKA v Domě kultury

Ve středu 12. června se představí v Domě kultury dětský folklorní soubor Zadumka ze Samary (Ruská federace). Tento soubor se vyznačuje vysokou choreografickou úrovní, prolínáním folklóru s moderními tanci a perfektním zvládnutím jednotlivých vystoupení.

Vystoupení dětského, 42 členného souboru, pro břeclavské školy, začíná v 11 hodin. Jsou zváni i milovníci folklóru a vedoucí dětských souborů. Vstupné pro žáky 10,-Kč dospělí 20,-Kč.



Šilingrova 31  
690 02 Břeclav  
0627/322 069

• **Sobota 8.6. ve 20.00 hod.**

**SWORD FISCH TROMBONES** - koncert brněnské skupiny

• **Pátek ve 20.00 hod. - Petra Vanová - funky koncert z Valmezu**

• **Sobota 22.6. v 19.00 hod. - Hudebně meditační performance,**

**kreativní vibrace: ROMAN RAVIN a skupina SWAYAMBHU**

• **alíkvoční zpěv, šamanské bubny a tibetské mísy**

• **Sobota 29.6. v 19.00 hod. - BUBNOVÁNÍ JE TU K MÁNÍ**

**Zveme Vás**  
**v sobotu 1. června 2002**  
**na tradiční**

**od 13.00 hodin v areálu nad splavem**  
**O dobrou náladu se postará skupina ROVNÁTKA**  
**a národopisný soubor HROZÉNEK.**