



Dymo Piškula: Vstup do EU je pro nás výzvou

Vstupem do Evropské unie zaznamenává Česká republika řadu změn. Mezi novinky by měly patřit nové možnosti uplatnění se na trhu práce, ale také nové podmínky v oblasti podnikání. Zeptali jsme se, co od této změny očekává starosta Břeclavi Dymo Piškula:



jsme Švýcarsko, abychom si mohli dovolit zůstat ještě nějaký čas stranou.

Jaké výhody a problémy tedy můžeme očekávat?

Ještě nějakou dobu bude platit přechodné období, které bude velmi rychle překonáno. Jisté je to, že největší šance už nyní budou mít mladí lidé, kteří jsou dobře jazykově vybaveni. Ti budou křížovat celou Evropu a hledat možnosti svého nejlepšího uplatnění.

Vnímám to jako nutný proces evropské integrace, který se vstupem dalších zemí do EU posunul o krok kupředu. Je to reakce na rychlost, s jakou se rozvíjí ostatní kontinenty oproti Evropě, která protkaná obrovskou sítí hranic a nejrůznějších bariér zůstává pozadu.

Budou výhody našeho vstupu dominovat nad problémy nebo tomu bude naopak?

Na to dnes nedokáže nikdo odpovědět. Vstup naší země do EU je třeba brát jako výzvu a možnost. A je jen na nás, zda tuto možnost využijeme či ne. To si myslím, že je to hlavní, co bychom měli mít na zřeteli stejně jako skutečnost, že ne-

jsme Švýcarsko, abychom si mohli dovolit zůstat ještě nějaký čas stranou. Otázkou zůstává, jak se bude dařit českým firmám a podnikatelům. Ti se dostanou do ještě tvrdšího konkurenčního prostředí a nám nezbyvá, než si přát, aby uspěli. Zatím si myslím, že jejich daňové zatížení v České republice jim tuto cestu za úspěchem bude velmi komplikovat.

S největšími problémy se podle mého názoru bude potýkat státní rozpočet. Abychom mohli přejít na měnu Euro, nebudeme si moci dovolit neustále navyšovat deficit hospodaření. K tomu je tu rozsáhlá administrativa, která se ještě navýšila se vznikem čtrnácti krajů, neustálý nedostatek financí v armádě, policii, kul-

tuře, školství, zdravotnictví a spoustě dalších oblastí. Zatím tu chybí politická odvaha tyto problémy řešit a domnívám se, že jejich odkládáním se řešení stává těžším. I když jde o řadu nepopulárních kroků, nelze se jim vyhnout.

V souvislosti se vstupem do EU se hodně mluví o penězích. Jak se díváte na financování projektů?

A jsme zase u peněz, a to jsme nemluvili o připravenosti projektů a jejich životaschopnosti. Samozřejmě, že na různé projekty lze získat peníze ze strukturálních fondů. Nesmíme ale zapomínat na vlastní spolupodíly. Město Breclav připravuje své projekty ve spolupráci s mnoha partnery. Roz-

hodně však nejde o to nejdůležitější v souvislosti s naším vstupem do EU a rozhodně to nebude jako v pohádce Oslíčeku otřes se.

Co byste přál, nyní již občanům členské země EU?

Především bych přál nám všem, abychom se prosadili naší pracovitostí a houževnatostí, abychom byli více sebevědomí a nepřipustili diskuse o naší minulosti, aby mnoho našich spoluobčanů bylo úspěšných a aby Tito lidé zůstali v naší zemi a nemuseli utíkat před závistí do zahraničí. Moravě bych přál, aby její lidé dokázali Evropě představit nejkrásnější kout tohoto světa a pokračovali tak v naší tisícileté historii.



Oslavy vstupu České republiky do Evropské unie začaly slavnostním koncertem v breclavské synagoze, na kterém se v pátek 30. dubna sešly významné osobnosti našeho města. V podání Břeclavského komorního orchestru při ZUŠ pod vedením Josefa Kornfeila si hosté poslechli skladby Antonína Dvořáka a Leoše Janáčka.

Setkání starosty s občany

Další setkání starosty a tajemníka s občany Břeclavi se uskuteční v pondělí 14. června 2004 od 14.00 do 17.00 hodin v zasedací místnosti číslo 39 Městského úřadu v Břeclavi.

Měsíčník podporují tyto společnosti:

PRODEJ, SERVIS OLEJŮ A MAZIV

www.madoil.cz

Tel.: 519 321 573
Fax: 519 322 036

Otis
A United Technologies Company

Alca PLAST®

KOUPELNOVÉ STUDIO

Břeclav, Bratislavská 2846
Tel.: 519 361 614

Mládežnická 3A, 690 75 Břeclav
tel.: 519 314 111
fax: 519 322 909
www.gumotex.cz
info@gumotex.cz

Proč město přistoupilo k zavedení zóny placeného stání?



Prudký nárůst automobilové dopravy s sebou přináší zejména komplikace v oblasti parkování a značnou zátěž na životní prostředí. Systém parkování v centru města prakticky neexistoval a řada návštěvníků místo placeného stání na vymezených parkovištích raději využívala možnost bezplatného parkování v bočních ulicích města a na přilehlých sídlištích, což výrazně komplikovalo život jejich obyvatel.

Tento problém mohl zůstat bez dalšího řešení a v ulicích by si tak dál prosazoval právo ten silnější a rychlejší. Podle žádosti občanů bydlicích ve středu města si situace řešení vyžadovala a jednoznačně směřovala k současné regulaci.

Parkovací systém novinkou tak úplně není

Ohlas médií a občanů města na nově zavedenou zónu nás trochu překvapil, protože již v květnu roku 1999 zastupitelstvo města schválilo obecně závaznou vyhlášku o stání vozidel na místních komunikacích, kde se v podobném rozsahu schválilo zpoplatnění parkování na místních komunikacích a zavedení rezidentních karet pro občany trvale bydlicí v centru města a pro podnikatele. Současné vedení radnice vycházelo převážně z tohoto projektu. Původní projekt počítal pouze s placeným krátkodobým stáním v řadě ulic do dvou hodin. Od této varianty jsme po negativní zkušenosti některých měst

upustili a nahradili ji buď povolením stání pro osoby bydlicí či podnikající v dané lokalitě města nebo placeným stáním s tím, že ve večerních hodinách a o víkendech (s výjimkou sobotního dopoledne) bude pro všechny parkující bez rozdílu stání zdarma.

Zónu jsme nezavedli pro výnos z parkovacích automatů

Jsmo si vědomi toho, že skloubit zájmy obyvatel, podnikatelů a návštěvníků při nedostatku parkovacích míst je složité a v některých lokalitách přímo nemožné. Proto klade důraz zejména na vymezení dostatečného počtu parkovacích míst pro občany, kteří v zóně bydlí tak, aby měli garantováno, že v průběhu dne v té své lokalitě vozidlo zaparkují. Stání na ostatních komunikacích bylo zpoplatněno formou parkovacího automatu. Hlavním důvodem zpoplatnění rozhodně nebylo naplnění městské kasy, jak nám některá média podsouvají, ale prostý fakt, že takto neosvětřené komu-

nikace by byly od rána plné aut a případní návštěvníci by prakticky v těchto lokalitách nezaparkovali. Právě toto by mohlo mít na místní obchodníky a podnikatele větší dopad než současné placené stání. Kromě toho i v zóně a na jejím okraji zůstává vzhledem ke krátkým docházkovým vzdálenostem i nadále možnost zaparkování vozidla zdarma.

Město počítá s tím, že z výnosu této zóny bude financovat další úpravu a rozšíření parkovacích ploch.

Všechny dříve vydané parkovací karty platí

V některých médiích se bohužel objevily nepravdivé informace o platnosti stávajících parkovacích karet, které byly vydávány předchozím nájemcem. Všechny vydané karty platí, a to až do konce na nich vyznačené platnosti. Stejně tak informace o případném finančním postihu zásobování rezidentsko-abonentních zón se nezakládají na pravdě, takže firmy nebo občan, kterému třeba přivezou nový nábytek, se nemusí obávat případných restrikcí ze strany městské policie.

Podoba celého systému není konečná

V průběhu fungování parkovacího systému budeme provádět podrobné analýzy, tak abychom byli schopni reagovat na případné změny a přizpůsobit ho co nejvíce potřebám obyvatel a návštěvníků. Například na ulici Jungmannova došlo k vyčlenění části placených parkovacích míst pro místní obyvatele a na Čechovské ulici jsme v rámci možnosti vyšli stříci zde sídlícím podnikatelům. Podněty občanů samozřejmě uvítáme i do budoucna

Zároveň reagujeme na připomínku občanů sídliště Slováká, kteří se domnívají, že odstraněním značek zákazu vjezdu k činžovním domům došlo k zpřístupnění těchto parkovacích ploch i pro cizí vozidla. Upozorňujeme, že tyto plochy jsou i nadále určeny výhradně pro parkování trvale bydlicích obyvatel. Díky vydaným kartám může městská policie účinně kontrolovat, zda automobil na konkrétním místě parkuje oprávněně, což dříve nebylo možné.

Mgr. Zdeněk Opálka
519 311 334
Oldřiška Fischerová
519 311 400

Vyzýváme občany města, aby případné připomínky a náměty k parkovacímu systému zaslali na adresu městského úřadu do konce měsíce května. Rada města se jimi bude zabývat na prvním červnovém zasedání.



Ptáte se starosty

Parkování v Breclavi provozuje od března cizí společnost. Proč tuto činnost nadále nezabezpečuje město vlastními silami?

V souvislosti s rostoucím počtem automobilů začaly narůstat problémy se zaparkováním ve středu města. Zatímco parkoviště zela prázdnotou, ulice v okolí centra byla automobily, a to většími návštěvníky města, doslova přeplněna. Na řešení této situace se zaměřuje současný parkovací systém, jehož cílem je řízená regulace parkování v centru města.

Proč cizí firma? Něco jiného je provoz parkovacích ploch a něco jiného je správa současného systému, se kterým je spojena poměrně rozsáhlá činnost spočívající například ve vydávání parkovacích karet, vyhodnocování statistiky nebo zajištění kontroly oprávněnosti parkování. V poslední době jsme se začali potýkat také s poruchovostí parkovacích automatů, které vyžadovaly servis nebo úplnou výměnu. Pro zajímavost uvádím, že cena jednoho automatu se pohybuje okolo 250 000 korun. Město, které se při své současné finanční situaci musí chovat maximálně hospodárně, nedisponuje zkušenostmi k provozování takového systému. Město nedokáže dělat věci, na které se určitá firma specializuje. Dle mého názoru by se správa města měla soustředit na věci, které dělat má a které umí.

Proto jsme do konce letošního roku podepsali smlouvu s firmou Activ, která se na systémy parkování orientuje více jak deset let v mnoha městech naší republiky. Tato firma zabezpečuje veškerou administrativní činnost, ve středu města instalovala patnáct nových parkovacích automatů, a sama se podílí na kontrole funkčnosti celého systému. □

V květnu platíme za odpady

Odpady	
Poplatník:	Fyzická osoba (občan města)
Poplatek:	400 Kč
Občané nad 65 let a děti do 6 let věku:	240 Kč
Splatnost:	Nejpozději do 31. května 2004
Způsob placení:	Bezhotovostně na účet města č. 526-651/0100 nebo přímo na pokladně města Variabilní symbol: rodné číslo poplatníka

Kompletní znění vyhlášky číslo 62/2003 o místních poplatcích je uveřejněno na internetu www.breclav.org (městský úřad, vyhlášky města), též k dispozici na podatelně městského úřadu.

Složenky budou zasílány občanům města ještě i v roce 2004. Od roku 2005 nastoupí systém bez zasílání složenek.

Složenky za odpady občané obdrží v průběhu měsíce května.

V případě nezaplacení v termínu bude poplatek navýšen o 300%! Upozorňujeme, že poplatek musí být složen vždy na jméno poplatníka a to i v případě složení tohoto poplatku jinou osobou.

K inzerci můžete nově využít také oficiální internetové stránky města

www.breclav.org

Řešení dopravní situace na hlavním tahu města



Kostru břevlavskeho silnicniho uzlu tvoří silnice I/55 procházející severojižním směrem ulicí Lidickou, přes náměstí T.G.M, třídu 1. máje, Poštornou a pokračuje k hraničnímu přechodu do Rakouska. V Poštorné na ní navazuje silnice I/40 procházející ulicemi Hlavní, Na Valtické a pokračující směrem na Valtice a Mikulov. Z náměstí T.G.M. odbočuje silnice II/425 ve směru k nádraží ČD, pod železniční podjezd na ulici Bratislavskou a pokračuje na Lanžhot. Na tuto silnici kostru dále navazuje síť místních komunikací a silnic III třídy.

Páteřní a tedy i nejvíce zatíženou komunikací je silnice I/55.

Na této silnici se nachází šest světelných křižovatek a je jedinou silniční spojnici mezi Břevlavem, Poštornou a Charvátskou Novou Vsí. Za 24 hodin projede třídou 1. máje průměrně 23 tis. motorových vozidel. Značná hustota provozu ovlivňuje jak směry tranzitní i cílové dopravy, obchodní sítě, osídlením Břevlavi (sídlíště Na Valtické) tak i parametry silnice, přináší řadu dopravních problémů. Z uvedeného důvodu byla

za spolupráce s dopravním inspektorátem PČR silnici a zejména jejím uzlovým bodům – křižovatkám, věnována značná pozornost s cílem upravit světelnou signalizaci jednotlivých křižovatek, optimalizovat jejich vzájemnou návaznost, stanovit dobu provozu a navrhnout technická opatření pro zlepšení chodu světelné signalizace s důrazem na dopravní špičky.

Světelné křižovatky jsou propojeny do dynamického provozu

V podstatě to znamená, že světelná signalizace je spouště-

na automaticky, v závislosti na hustotě provozu na hlavní silnici a bočních větvích.

Sjednocený provoz světelné signalizace v celé délce průtahu si vyžádal výměnu dvou nepřesných a nespolehlivých mechanických hodin za digitální. Řídící křižovatka je na náměstí T.G.M. Maximálně, a to na úkor vyklizovacího času na křižovatkách, je posilován hlavní směr tak, aby k ucpávání hlavní komunikace v dopravní špičce docházelo minimálně. Na křižovatce u OD Lidl byl navíc instalován čítač dopravy. Z něj bude možné získávat přesné informace o průjezdu vozidel za libovolné období a případně i dále upravovat program světelné signalizace.

V současné době pracuje světelná signalizace křižovatek jednotně v době od 06.30 do 18.30 hodin v pracovní dny a v sobotu od 07.30 do 12.00 hodin. Mimo uvedenou dobu signalizuje zvýšenou pozornost pro řidiče pouze blikající oranžové světlo.

Dopravní situací se městský úřad trvale zabývá

Je však třeba si uvědomit, že každé opatření je určitým kompromisem se zcela reálným omezením, jež spočívá v parametrech dané komunikace. Její kapacita může být v dopravní špičce překročena. Pro případnou nutnost reagovat na takový stav byl upraven program řídicí křižovatky a zejména zjednodušena její obsluha. To umožňuje při špičce uvolnit hlavní tah a následně boční větve křižovatek. Tato varianta však doposud nebyla vyzkoušena.

V závěru dubna proběhlo sčítání dopravy, které by s maximální podrobností mělo provoz na jednotlivých křižovatkách zmapovat. Jejím cílem je navrhnout pro město co nejoptimálnější výhledové řešení dopravní situace na hlavním tahu městem.

*Ing. Rostislav Snovický
vedoucí odboru správních věcí
a dopravy*

Město objednalo průběžný finanční audit



Poprvé v rámci kontrol hospodaření města a jeho příspěvkových organizací byl ob-

jednán průběžný finanční audit za rok 2003. Ten má svou zvláštnost v tom, že byl realizován již v průběhu účetního období a zakončen auditem roční účetní závěrky. Cílem těchto v podstatě hloubkových kont-

rol je eliminace rizik vyplývajících z finančních a majetkových toků. Město z minulých let platí těžké mnohamilionové pokuty a odvody právě z často neprůkazných účetních a rozpočtových postupů. Tento stav

je potřeba změnit a tomu musí napomoci i hloubkové audity a opatření z nich vyplývající. Město Břevlav v nich bude pokračovat i v roce 2004.

*Ing. Ladislav Vašíček,
vedoucí ekonomického odboru*

Výrok auditora k účetní závěrce sestavené k 31.12.2003

Provedla jsem finanční audit přiložené řádné účetní závěrky Města Břevlavi sestavené k 31. prosinci 2003, předložené ve formě rozvahy, výkazu pro hodnocení plnění rozpočtu územních samosprávných celků / Fin 2-12M/ a přílohy.

Za sestavení účetní závěrky je odpovědný statutární orgán organizace. Mou úlohou je vydat na základě provedeného finančního auditu výrok k této účetní závěrce.

Finanční audit jsem provedla v souladu se zákonem o auditorech a auditorskými směrnicemi zejména č. č. 2, 3, 4, 5, 6, 8 a 52 Komory auditorů České republiky. Tyto směrnice požadují, aby byl finanční audit naplánován a proveden tak, aby auditor získal přiměřenou jistotu, že účetní závěrka neobsahuje významné nesprávnosti. Audit zahrnuje výběrovým způsobem provedené ověření úplnosti a průkaznosti částek a informací uvedených v účetní závěrce. Audit rovněž zahrnuje posouzení správnosti a vhodnosti použitých účetních postupů v návaznosti na zákon 563/1991 Sb. o účetnictví, vyhlášku 505/2002 Sb., dodržování zákonů zejména 128/2000 Sb. o obcích, 250/2000 Sb. o rozpočtových pravidlech územních rozpočtů, 218/2000 Sb. o rozpočtových pravidlech, 320/2001 Sb. a vyhlášky 64/2002 Sb. o finanční kontrole (vše v platném znění) a zhodnocení celkové prezentace účetní závěrky. Jsem přesvědčena, že provedený audit poskytuje přiměřený podklad pro vydání výroku nezávislého auditora k řádné účetní závěrce Města Břevlavi sestavené k 31.12.2003.

Podle mého názoru účetní závěrka podává ve všech významných ohledech věrný a poctivý obraz aktiv, závazků a vlastních zdrojů krytí stálých a oběžných aktiv, finanční situace k 31. prosinci 2003 a výsledku hospodaření za rok 2003 Města Břevlavi v souladu se zákonem o účetnictví a příslušnými předpisy České republiky.

Přesto, že uvádím výrok bez výhrad, chtěla bych zdůraznit, že doposud nejsou v účetní závěrce zobrazeny všechny pozemky v návaznosti na evidenci vedenou v katastru nemovitostí.

Ing. Helena Bimková
č. osv. KA ČR 321
Velkomoravská 144
696 18 Lužice



V Lužicích 7. 4. 2004

Blahopřání Ladislavu Klimovi

Dne 26. dubna oslavil významné životní jubileum trenér břevlavske atletiky, basketbalu a dlouholetý funkcionář okresního výboru ČSTV Ladislav Klim. Ve své trenérské činnosti se věnoval stovkám mladých atletů a basketbalistů. Dodnes pracuje v oddílu břevlavske Lokomotivy, je členem okresního svazu atletiky a basketbalu a také významným propagátorem regionálního sportu.

Všechno nejlepší k sedmdesátým narozeninám dodatečně přeje také Město Břevlav.

inzerce

Největší AUTHOR BIKE CÉNTRUM v Břevlavě !!!

SLEVY na starší modely

Prodej na splátky

Nejširší výběr kol

Author + další značky



Autorizovaný prodejce kol značek

AUTHOR a LEADER FOX

Jan Baránek, Tyršův sad 12, Ch.N.Ves

Tel.: 519 333 859, 606 76 90 80

Po-Pá: 8-12.00, 13.30-17.00, So: 8-12.00 h



Ing. Mikulecký by uvítal více projektů v oblasti cestovního ruchu

V rámci představení krajských zastupitelů vám přinášíme rozhovor s Ing. Luďkem Mikuleckým (Nestraníci pro Moravu):



Co se vám za dobu působení v krajském zastupitelstvu podařilo a co byste rád stihl udělat nebo

podpořit pro své voliče do konce volebního období?

Kraj, krajské zastupitelstvo, krajský úřad – to vše bylo pro mě novum, jak z pohledu podnikatelského, tak politického a nakonec i občanského. Chtěl jsem se aktivně zapojit do těchto nových struktur, poznat fungování kraje i další zákonitosti tohoto vývoje. Spousta věcí

byla nová, spousta věcí vznikala, spousta dějů bylo nových a neopakovatelných. Jsem rád, že jsem u toho všeho mohl být. Těžko se hodnotí jednotlivé aktivity, jednotlivý podíl na hlasování, jednotlivý příspěvek do diskusí... Po dobu svého působení v krajském zastupitelstvu jsem byl zastupitelem zvolen místopředsedou finančního výboru a radou kraje jsem byl jmenován členem dopravní komise. V těchto institucích se snažím uplatnit především svoje zkušenosti spojené s řízením středně velké firmy a v rámci možností pozitivně ovlivnit rozhodnutí těchto orgánů tak, aby byla smysluplná a logická.

Názory zastupitelů města Břeclavi



JUDr. Marta Strušková (KSČM)

Nemohu jinak, než-li souhlasit s názorem, že konkrétně naše město a rovněž celý region má celou řadu oblastí, které naléhavě vyžadují řešení. Momentálně však nechci hovořit k těmto problémům, ale naopak se chci vyjádřit k jiné stránce věci spočívající v obrovském bohatství našeho regionu, které dosud není dostatečně využíváno.

Břeclav má významnou polohu na hranici tří států. Je nevyhlášeným centrem Podluží a ještě donedávna správním sídlem okresu. Na západě sousedí se světoznámými lokalitami Lednicko-valtického areálu a chráněné krajinné oblasti biosférické rezervace Pálava, na jihovýchodě pak s lužními lesy u soutoku řek Moravy a Dyje, s mimořádnou rostlinnou vegetací a rozmanitou zvířenou. Je to kraj úrodný se svými vinohrady, broskvoněmi, meruňkami a jinými zemědělskými plodinami.

Tradiční lidová kultura a s ní i folklór jsou neoddelitelnou součástí kulturního dědictví a v našem regionu jsou stále živé. Po večerech zde můžeme slyšet táhlé a melodické lidové písně a vidět bohaté kroje nejen o hodech.

Je chybou, že toto obrovské bohatství není dosud dostatečně doceněno a využíváno

zejména v oblasti cestovního ruchu, což by mimo jiné nepochybně přispělo k tvorbě nových pracovních míst, kterých rozhodně není nadbytek.



Ing. Pavel Dominik (PRO REGION)

Vzhledem k tomu, že kraj a jeho orgány byly nově konstituovány v roce 2000, nelze jinak než souhlasit s názorem Ing. Mikuleckého, že činnost a úloha kraje, krajského úřadu a také krajského zastupitelstva byla nová a ne zcela jasně předurčená. Nebylo na co navázat, nebylo v čem kontinuálně pokračovat. Přehnané nebude ani tvrzení, že si kraj hledá místo na slunci dosud. O to složitější, ale také snad zajímavější byla a je práce krajských zastupitelů, kteří svými rozhodnutími ovlivňují život a osudy lidí v celém jihomoravském regionu. Stejně jako zastupitelstva obecní je také zastupitelstvo krajské složeno z lidí různých profesí, z lidí různé politické příslušnosti. Je zřejmé, že příslušnost zastupitele k té které politické straně či hnutí může zásadním způsobem ovlivňovat rozhodovací proces. Domnívám se však, že by politická příslušnost zastupitelů neměla převažovat nad zdravým rozumem a nad schopností posuzovat věci na základě vlastních znalostí a zkušeností. Domnívám se, že právě schopnost o věcech přemýšlet, problémy analyzovat a

v rámci možností jsem se snažil podpořit všechny projekty či záležitosti z našeho regionu, o něž jsem byl požádán nebo se k regionu Břeclavska logicky vázaly. Mnoho času už do konce mého mandátu nezbývá, takže v rámci svých možností jsem připraven podpořit projekty, které mají vztah k našemu regionu, anebo ta rozhodnutí, která mohou náš region ovlivnit.

Na které oblasti by se podle vás měla práce zastupitelů Jihomoravského kraje zaměřit, co shledáváte pro náš region nejdůležitějším?

Každý může vnímat priority kraje pro rozvoj daného území individuálně a proto nelze jednoznačně označit

tu nebo onu prioritu jako hlavní či zásadní. Pro někoho to může být oblast školství, pro druhého zdravotnictví, doprava, ekologie, regionální rozvoj atd... Těch oblastí je spousta a těžko se cokoliv vytrhává z kontextu. Sám za sebe bych chtěl vyzvednout a podpořit především oblast regionálního rozvoje a to pak především cestovního ruchu, protože jedinečnost LVA a vůbec Břeclavska se k tomu přímo nabízí. Projektů a aktivit pro další rozvoj našeho regionu je však stále poskrovnu.

Budete letos kandidovat v krajských komunálních volbách?

Ano, opět se pokusím získat důvěru a hlasy voličů ve volbách do krajského zastupitelstva.

řešit je do konce a v neposlední řadě také schopnost zúročit a využít bohaté zkušenosti s řízením privátní firmy, jsou jasnou devizou Ing. Mikuleckého při jeho práci v krajském zastupitelstvu. Z tohoto důvodu plně podporuji snahu Ing. Mikuleckého získat přízeň voličů v nadcházejících krajských volbách. Vyslovená podpora nemá pouze proklamativní charakter, ale je mimo jiné vyjádřena také účastí některých členů občanského sdružení Pro region Břeclav na krajské kandidátce Nestraníků pro Moravu.



Mgr. Milan Klim (ODS)

Byl jsem jako opoziční městský zastupitel vy-

zván abych reagoval na článek Ing. Mikuleckého do Radnice. Musím říci, že jsem tuto možnost dostal poprvé od voleb do zastupitelstva města a rád ji využiji.

Pokud se týká odpovědi na první otázku, tak jako člen opozice ve městě Břeclavi chápu jeho rétoriku, neboť i Ing. Mikulecký je v krajském zastupitelstvu v opozici. Přesto zastává poměrně významné funkce v komisích, což i přes můj velký zájem mi nebylo ve městě umožněno. Nevím co jako člen dopravní komise mohl či nemohl udělat pro dopravní situaci v Břeclavi, nicméně ji vnímám jako

kritickou, včetně ještě neexistujícího obchvatu, který vyřeší velmi málo. Z jednání zastupitelstva vyplývá předpoklad, že bude ještě zhoršena výstavbou dalšího supermarketu ve středu města. Po ráno s parkovišti se občané tohoto města budou vzpamatovávat z další. Podle mého názoru by se krajský zastupitel v dopravní komisi měl alespoň pokusit tuto situaci změnit.

Odpovědi na druhou otázku jsem poněkud překvapen. Nechci snižovat odbornost Ing. Mikuleckého na regionální rozvoj a cestovní ruch a především na LVA, ale na tuto otázku jsem viděl kvalitní projekt od svého stranického kolegy a přesto se prosazuje s problémy. Takže můj závěr je, že projektů není málo, pouze je málo politické vůle je realizovat.



RNDr. Miloš Petrů (KDU-ČSL)

Nesleduji práci krajských zastupitelů, zajímají mne hlavně výsledky jednání krajského zastupitelstva. Z tohoto důvodu nemohu posuzovat práci jednotlivých zastupitelů.

Protože jsem se zabýval cestovním ruchem a jsou mi známy mnohé dlouhodobé cíle, chtěl bych uvést k poznámce pana zastupitele o cestovním ruchu následující:

Pokračování na straně 5

pokračování ze strany 4

Lednicko-valtický areál, Mikulovsko, Pasohlávky, Podluží – celá tato oblast má velký potenciál v cestovním ruchu. Co chybí, je větší regionální agentura cestovního ruchu, pokrývající toto území,

podporovaná státem, v lepším případě právě krajem, která by se systematicky zabývala rozvojem cestovního ruchu v celém tomto území. Přípravována by nejen menší aktivity, ale dále koordinovala větší projekty, poskytovala by meto-

dickou a technickou pomoc. Takové agentury jsou v sousedních zemích a osvědčují se – například Weinviertel-Management či menší Dreiländereck. Tyto agentury pracují ovšem na nekomerční bázi. Druhá stránka problému je

neexistence silného sdružení podnikatelů, zaměřujících se na cestovní ruch, které by dávalo impuls pro rozvoj, pomáhalo by vytvořit strategii a také by finančně podpořilo projekty, které jsou podle jejich názoru nejpotřebnější.

Zastupitel Hanák je přístupem některých kolegů zastupitelů zaskočen

V první polovině dubna se objevilo jméno břeclavského zastupitele Jaromíra Hanáka mezi dlužníky na vývěsce před městským úřadem. Samozřejmě to nezůstalo bez povšimnutí a ihned se začalo spekulovat, zda se bude dít něco podobného, jako v případě zastupitele odvolaného Zbyňka Humlíčka z finančního výboru.

„Členství v zastupitelstvu a ve výboru zastupitelstva jsou dvě zcela odlišné záležitosti. Mandát zastupitele vzniká zvolením ve volbách a žádné usnesení zastupitelů jej tohoto mandátu nemůže zbavit. Členem výboru zastupitelstva se může stát zastupitel nebo kdokoli jiný, navržený a schválený zastupitelstvem. Proto se také stal pan Humlíček, který není v zastupitelstvu, členem finančního výboru Zastupitelstva města Břeclavi. Pokud se zastupitelé usnesou na tom, že členem výboru nebude člověk, který se popral v restauraci, tak na to mají nárok a je to plně v jejich kompetenci. Problém pana Hanáka je jeho ryze privátní podnikatelskou záležitostí a nemá vliv na výkon funkce zastupitele. Proto se domnívám, že se touto záležitostí břeclavské zastupitelstvo nebude zabývat. Nemá totiž k tomu žádnou oporu v zákoně. Jedná se o dvě zcela odlišné věci a proto nechápu, proč někdo hovoří o dvojitě metru při posuzování prohřešků,“

vysvětlil tajemník městského úřadu Dalibor Neděla.

K celé kauze sám Jaromír Hanák dodává: „Pozastavovat se nad tím, že se člověk v tomto státě dostane do finančních problémů se mi nezdá „dnešní“. Stát, který i s většinou svých občanů žije na dluh, v žádném případě podnikatele, byl poctivého, neochrání. Jak k tomu všemu došlo? Moje firma zhotovila pro sklárnu sklářskou pec. Majitel sklárny zaplatil za dílo při podpisu smlouvy jen část peněz formou zálohy. Po uvedení pece do provozu nebyl schopen uhradit zbylou část ceny, proto mu byla vystavena směnka s tím, že dluh uhradí v náhradním termínu. Vzhledem k tomu, že tak neučinil byl Krajským soudem v Hradci Králové vydán směnečný platební rozkaz. K exekuci majetku dlužníka však nedošlo, protože Okresní soud v Havlíčkově Brodě zjistil, že krajský soud při vydání zmíněného rozkazu pochybil. Než bylo vydáno rozhodnutí nové, dluž-

ník převedl dluh i firmu na jiný subjekt. Peníze jsem již nikdy neviděl a přišel jsem tak o 2,5 milionu korun. Podal jsem několik trestních oznámení, stížností a urgencí na policii, státní zastupitelství, Ministerstva vnitra a spravedlnosti. Dočkal jsem se pouze omluvy od inspekce Ministerstva vnitra za nedodržení lhůt a rady, že se mám dále soudit. Po pěti letech nemám zapláceno za odvedenou práci.

I kdybych chtěl na celou kauzu zapomenout, nemohu. Nedovoluje mi to legislativa tohoto státu. Abych si mohl mnou nezaviněnou pohledávku celou odepsat, musím prokázat finančnímu úřadu, že se o ni starám. Během několika dalších let tak budu pla-

tit právníky, abych si po konečném verdiktu soudu mohl pohledávku uplatnit do nákladů firmy.

Popisovaný případ není zdaleka jediný, který mě přivedl do současné situace. Jsem jen rád, že jdeme do Evropské unie a že budeme muset z velké části převzít její pravidla především v oblasti vymahatelnosti práva.

Jako komunista dodávám, že někteří místní zastupitelé zřejmě stále žijí v socialismu nebo v nějakém inkubátoru, protože jim nikak realita této doby. Kázat někomu o morálce, když se ne vlastní vinou dostane do dluhů, může jen člověk, který zřejmě o úskalích podnikání v našem státě nic neví.“ (pk)

Také výdaje na Radnici jsou pod přísným dohledem

Podobně jako u jednotlivých odborů městského úřadu nebo organizací spravovaných městem, je i u radničního zpravodaje kladen důraz na snižování nákladů spojených s jeho vydáváním. Optimalizaci nákladů zajišťuje zvýšené množství placené inzerce, díky které se od poloviny minulého roku podařilo náklady na Radnici značně snížit a v průběhu letošního roku minimalizovat. Vzhledem k celkovému nákladu a způsobu distribuce této tiskoviny je inzerce v ní i pro inzerenty jistě velmi zajímavá.

Nechceme však Radnici zahltit pouze inzercí. Prvořadý úkol měsíčníku spočívá samozřejmě i nadále v poskytování informací o činnosti správy města a událostech s ní spojených. Proto se v únosné míře navýšil celkový počet stran tak, aby inzerce nebyla na úkor informací.

V nejmenovaném břeclavském týdeníku zveřejněné informace o zbytečném utrácení peněz daňových poplatníků za toto periodikum vidím jako neopodstatněné.

Naopak se setkáváme s připomínkami a dotazy občanů – proč Radnici do schránky nedostávají. Převážně je to způsobeno tím, že si někteří občané nepřejí doručování propagačních materiálů, to znamená neadresných zásilek do svých schránek. V takových případech je potřeba kontaktovat přímo Českou poštu.

Roční náklady na Radnici		
2001	2002	2003
650 918 Kč	727 600 Kč	565 586 Kč

*Ing. Dalibor Neděla
tajemník Městského úřadu v Břeclavi*

Pro sociální podporu i nadále na městský úřad

Oznamujeme občanům, že stávající odbor státní sociální podpory byl od 1. dubna 2004 na základě nabytí účinnosti zákona č. 453/2003 Sb. organizačně převeden pod správu Úřadu práce v Břeclavi. Změna se občanů přímo nedotýká, protože pracoviště státní sociální podpory zůstávají ve svých původních prostorách.

Na městském úřadě se nestávkovalo

Ve většině státních institucí se ve středu 21. dubna otevřelo o hodinu později. Státní úředníci chtěli výstražnou stávkou od 8.00 do 9.00 hodin upozornit, že se jim vládou schválené snížení třináctého platu z původních 50-ti na 10 procent nelíbí.

Zaměstnanci Městského úřadu Břeclav se k hodinové výstražné stávce nepřipojili. Při projednávání takto citlivých bodů s odboráři obvykle nachází vedení břeclavské radnice optimální řešení, která jsou přijatelná pro obě strany a která neomezují občana při vyřizování úředních záležitostí.

Svaz důchodců, Stromořadí 5 připravuje

13. května – Slavnostní členská beseda – Den matek s kulturním programem. Začátek je ve 14.00 hodin v Domě školství

NEJVĚTŠÍ PRODEJNA JÍZDNÍCH KOL A NÁHRADNÍCH DÍLŮ SE 14-LETOU TRADICÍ

**Jediný autorizovaný prodejce AUTHOR
BIKE CENTER v Břeclavi Vám nabízí:**

PETR SEDLÁK



- kompletní sortiment AUTHOR 2004 za výrazně nižší ceny jak v roce 2003
- výhradní zastoupení značek KELLY´S, DEMA
- široká nabídka jízdních kol značek LIBERTA, FAVORIT, VELAMOS v zajímavých cenách od 1 990 Kč
- výhodný splátkový prodej bez navýšení a bez potvrzení o výši příjmu
- opravy všech druhů jízdních kol
- prodej přívěsných vozíků za osobní automobily od 500 kg do 3,5 t
- půjčování přívěsných vozíků

www.sedlak-petr.cz, e-mail: sedlak-petr@seznam.cz

Tel.: 519 371 524, 602 950 595

Prodejní doba: Po – Pá 8 – 12 13 – 17,

So 8 – 11



Novinka!
prodej jízdních kol
přes internet
(on-line shop)



metropolitní datová síť RTV - NET

Síť využívá následující technologie :
kabelové modemy, bezdrátové a optické spoje.

Páteřní a všechny hlavní spoje jsou provedeny
optickými kabely s minimální rychlostí 100Mb.

informace na: WWW.RTV-NET.CZ

volejte: 519 370 546

využijte májové ceny !

V měsíci květnu a červnu je instalační poplatek
pro připojení k internetu přes kabelovou televizi
jen 490Kč včetně DPH !

WWW.RTV5.CZ

telefon: 519 370 546 ; e-mail: info@rtv5.cz

www.topcentrumcar.cz

Nový Caddy



Sedmička je Vaše šťastné číslo.

Víte, že si nový Volkswagen Caddy můžete jako jediný ve své třídě objednat i jako sedmimístný vůz? Nebo spíš oceníte pětímístnou verzi a na cestách využijete větší úložný prostor pro zavazadla? Záleží jen na Vás, protože na vynikajících jízdních vlastnostech nového Caddy se nic nemění. V sériové výbavě je také ABS a ASR. U pětímístné verze máte navíc možnost odpočtu DPH.

**Přijďte na testovací jízdu a objevte
nový Volkswagen Caddy!**



Autorizovaný prodejce Volkswagen

TOP CENTRUM car

Brněnská 4031, 695 01 Hodonín

tel.: 518 389 811

Základní údaje o stavebním vývoji vrchnostenského vodního mlýna

Vrchnostenský vodní mlýn při břelavském zámku, zmiňovaný již v urbáři liechtensteinského panství z roku 1414, je, vedle vlastního zámeckého objektu a pivovarského areálu, třetí stavební dominantou zámeckého areálu v Břeclavi. Prvním známým grafickým zachycením mlýna je situační plán břelavského zámku ze sbírky generála F.F.von Nicolaie nalezený ve Wurttemberské knihovně ve Stuttgartu a kladený do let 1705-20. Mlýnský provoz je zde soustředěn do dvou samostatných objektů na protilehlých březích mlýnského náhonu při jihozápadním okraji před-

zámčí, mezi nimiž je zakresleno devatero mlýnských kol.

Na konci 18. století je levobřežní mlýnský objekt označován jako „česká strana“, pravobřežní pak jako „strana německá“. Při severovýchodním nároží objektu na „české straně“ je situována pila, k níž je voda vedena zděným klenutým kanálem. Mlýnské objekty jsou dvoupodlažní s předloženým dřevěným schodištěm, zastřešené sedlovou střechou s patrovou krovovou konstrukcí. Na počátku 19. století můžeme s jistotou potvrdit existenci podélného objektu, uzavírajícího areál mlýna na jihozápadě a označovaného v této době jako mlýnské stáje. Objekt stáji byl do roku 1835 dostavbou prodloužen jihozápadním směrem a do roku 1898 spojen do „L“ dispozice s objektem „německé strany“ mlýna, která byla v této době zvýšena o tři podlaží. Komín při severním průčelí „české strany“ napovídá o přechodu na parní technologii. V této době, v souvislosti s rozšiřováním výrobních prostor, zanikají původní obytné pro-

story v patře původních mlýnských budov „německé a české strany“ a obytnou funkci přejímá po přestavbě původní objekt mlýnských stáji.

Na počátku 20. století vzniká při západním okraji mlýnského areálu, v těsném sousedství jižní zámecké věže, třípodlažní objekt mlýnské sýpky. Do roku 1913 byl o tři podlaží zvýšen též objekt na „české straně“ mlýna. Na přelomu 70. a 80. let vyrostla při severním průčelí „české strany“, na místě bývalé kotelny a komína, přízemní přístavba zastřešená pulovou střechou s valbami.

V současné době je areál bývalého vrchnostenského vodního mlýna v soukromém vlastnictví. Objekty jsou vyklizeny, bez funkčního využití a v havarijním technickém stavu.

V případě námětů, dotazů či zájmu o spolupráci při obnově zámeckého areálu v Břeclavi kontaktujte prosím Ing. arch. Martina Ondroucha na tel. č. 728 085 178.

Ing. arch. Libor Foukal

Výročí osvobození Břeclavi

Občané města se 16. dubna sešli u pomníku Rudé armády v městském parku, kde uctili památku obětí bojů při osvobození Břeclavi.

Pietního aktu k 59. výročí osvobození se dále zúčastnili zástupci Územní vojenské správy, místostarostka Hodonína Z. Domesová, poslanec F. Strnad, místostarosta Zwentendorfu P. Grentenberger a vedení města Břeclavi.

S projevy vystoupili starosta Dymo Piškula, předseda OV Českého svazu bojovníků za svobodu a Československé obce legionářské B. Sedláček a předseda výboru Svazu protifašistických bojovníků major ve výslužbě Juraj Biľo. O kulturní část programu se postaral pěvecký sbor Polyfonia Gymnázia Břeclav, čestnou stráž zajistil Klub vojenské historie Břeclav.



Vrchnostenský vodní mlýn na přelomu 19. a 20. století

Společnost provozující call centra nabízí až 150 pracovních míst

V minulých dnech projevila o Břeclav zájem společnost orientující se na poskytování informací zákazníkům pomocí veškerých dostupných informačních kanálů. V podstatě se jedná o poskytování rad a informací tazatelům, ve většině případů pomocí telefonu (informační linky, telemarketing) či internetu.

Se zřízením „call centra“, jak se běžně ve světě tato služba nazývá, přišla pardubická akciová společnost Lion Teleservices CZ, která v současné době provozuje tři taková centra, a to v Pardubicích, Hradci Králové a slovenské Žilině. V těchto call centrech v současné době zaměstnává více než 500 zaměstnanců.

Společnost má eminentní zájem o jihomoravský region, ve kterém mimo Břeclav oslovila další tři města. „Zaznamenali jsme, že vedení vašeho města má velký zájem na našem projektu spolupracovat. O co se nám však nejvíce jedná - jsou lidské zdroje a jejich jazyková vybavenost. To bude pro nás hlavním kritériem při rozhodování, kde se usadíme,“ uvedl předseda představenstva společnosti Aleš Hýbner.

řádková inzerce

Oprávněná služba na telefon „HODINOVÝ MANŽEL“ v Břeclavi. Potřebujete doma nějakou drobnou opravu a neumíte zatlouci ani hřebík? Firma se nevyplácí? I večer, so + ne. Platí stále - inzerát uschovajte! Po 18.00 hod. M. Teplík, Čechova 6, Břeclav tel. 519 324 441 nebo mobil 724 235 302.

V počátku nabízí pardubická společnost uplatnění pro zhruba třicet operátorů v dvousměnném provozu, u kterých předpokládá znalost práce na počítači, komunikativní schopnosti a především znalost německého jazyka. Svou činnost na jižní Moravě by chtěla zahájit v průběhu měsíců září a října. Počet pracovních míst by se v průběhu jednoho roku měl rozšířit až na 150.

Zájemci o práci v nově připravovaném call centru, kteří hovoří německy, jsou komunikativní a ovládají základy práce s výpočetní technikou, mohou posílat svoje životopisy na e-mailovou adresu: breclav@lion.cz.

Lion Teleservices CZ patří mezi největší společnosti svého druhu v České republice. Kromě poskytování informací k inzerovaným výrobkům a službám se orientuje také na aktivní telemarketing, který zahrnuje prodej po telefonu, průzkumy trhu a různé oznamovací hovory. Společnost vznikla v roce 1997 a od roku 2004

je součástí nadnárodní skupiny SR. Teleperformance, která zahrnuje 138 kontaktních center v 33 zemích světa. (pk)

inzerce

OČNÍ OPTIKA

REŽOVÉ BRÝLE

ZHOTOVENÍ BRÝLÍ
DO 60 MINUT

NA PŘEDPIS
I DLE VLASTNÍHO PŘÁNÍ
600 DRUHŮ BRÝLÍ
OD 150 Kč do 10 000 Kč

VYŠETŘENÍ VAD ZRAKU
ZDARMA

Mgr. Barbara Havelková
BŘECLAV, J. PALACHA 17A
(naproti hotelu Grand)
TELEFON: 519 324 333

DHD
BŘECLAV

okna
dveře

Pokud hledáte nejlevnější
okna a dveře,
naše nabídka není
určena pro Vás.

*My Vám nabízíme
mnohem víc...*



Slovácká 2587 • 690 02 Břeclav • E-mail: info@dhdokna.cz
Tel.: 519 326 122 • Non Stop 777 134 682

www.dhdokna.cz

TETOVÁNÍ

Vyber si!

na 3 týdny

na 5 let

trvale



Ted' je ten správný čas

M-Studio, Nádražní 7, Břeclav-Poštorná
<http://www.tvojeimage.com>, tel: 737 702 894

...více módy na

www.tvojeimage.com

od 1. 5. 2004
změna DIČ

000-01234567



CZ01234567



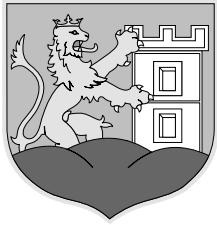
trodat[®]
SAMOBARVICÍ RAZÍTKA

TOP TRODAT
PARTNER
2003

Stillus^{s.r.o.}

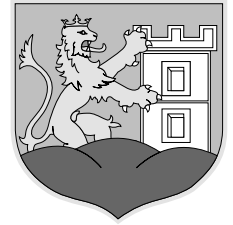
reklamní agentura

BŘECLAV, Shopping Center, Jana Palacha, telefon/fax: 519 327 719, 519 321 719
KOBYLÍ, Školní 780, telefon/fax: 519 431 193, info@stillus.cz • www.stillus.cz



OZNÁMENÍ

o dni a místě konání voleb do Evropského parlamentu



**Starosta města Břeclav
podle § 32 zákona č. 62/2003 Sb.,
o volbách do Evropského parlamentu a o změně některých zákonů,**

oznamuje:

1. Volby do Evropského parlamentu se uskuteční dne 11. června od 14.00 hodin do 22.00 hodin a dne 12. června od 8.00 hodin do 14.00 hodin

2. Místa konání voleb do Evropského parlamentu
okres č. 1 – volební místnost: Základní škola kpt. Nálepky Ch. N. Ves

ul. Palackého, S.K. Neumanna, SNP, Lednická č.o. 1 – 157 lichá, Kollárova, M. Kudeřikové, Wolkerova, Nezvalova, Na Špitálce, Kpt. Nálepky, Tyršův sad

okres č. 2 – volební místnost: Základní škola kpt. Nálepky Ch. N. Ves

ul. Lednická č.o. 2 – 158 sudá, Kapusty, Údolní, Chaloupky, Křivá, U Jezera, Obránců míru, Revoluční, A. Kuběny, Nový Dvůr, Apollo, Tři Grácie Hájenka č.p. 715

okres č. 3 – volební místnost: Základní škola Komenského 2 Poštorná (červená budova)

ul. Nádražní č.o. 1 – 43 lichá, Nádražní č.o. 2 – 54 sudá, Nádražní č.o. 45 – 83 lichá, Nádražní č.o. 56,58, B. Šmerala, Gagarinova, Hájová č.o. 1,2,4, Dělnická, Tylova, Celnice, Záhumní

okres č. 4 – volební místnost: Základní škola Na Valtické

Tovární kolonie, Hlavní, Čs. armády

okres č. 5 – volební místnost: Základní škola Komenského 2 Poštorná (červená budova)

ul. Havlíčkova, Polní, Osvobození, Sadová, Kovářská, Rovnice, Úzká, Komenského, J. Skácela, Hraniční, Horní Luční, Dolní Luční, Prostřední, J. Fučíka, Dyjová, Lesní, tř. 1. máje č.o. 9 – 99 lichá, tř. 1. máje č.o. 2 – 12 sudá

okres č. 6 – volební místnost: Základní škola Komenského 2 Poštorná (červená budova)

ul. Nádražní č.o. 85 – 97 lichá, 100, 101, 110, Okružní, Budovatelská, Hájová č.o. 3, 5, 7

okres č. 7 – volební místnost: Základní škola Kupkova 1

ul. Kupkova, U Cukrovaru, U Splavu, Veslařská, Haškova

okres č. 8 – volební místnost: Základní škola Kupkova 1

ul. Fibichova, J. Černého, Mahenova, Národních hrdinů, nám. T.G. Masaryka, U Stadionu, Zámecké náměstí, Zimní stadion, Kančí obora, tř. 1. máje č.o. 1, Sladová, U tržiště, 17. listopadu, Fintajslova č.o. 1 -19 lichá, Fintajslova č.o. 2 – 14 sudá, věznice

okres č. 9 – volební místnost: Školský úřad ul. 17. listopadu

ul. Růžičkova, Pyskatého, Čermákova, Fintajslova č.o. 21 – 51 lichá, Fintajslova č.o. 16 – 50 sudá, nábr. Komenského, Fügnerova, Bří. Mrštík, U Nemocnice

okres č. 10 – volební místnost: Obchodní akademie Smetanovo nábřeží 17

ul. Nár. odboje, Nerudova, Čechova, Jungmannova, Smetanovo nábř. č.o. 1 -24, J. Palacha, Žerotínova, Jiráskova

okres č. 11 – volební místnost: Mateřská škola Břetislavova 6

ul. Šilingrova, Denisova, K. Čapka, Fleischmannova, Smetanovo nábřeží č.o. 25 – 36, 38, Břetislavova, Sokolovská, Sady 28. října č.o. 9 – 19, Bratislavská, Pohansko, Mládežnická, Železniční, Lanžhotská, Březinova, Na Širokých

okres č. 12 – volební místnost: Základní škola Slovácká

ul. Husova, Libušina, Nová, B. Němcové, Sady 28. října č.o. 1 – 7, Riegrova, Strážní domek, Svatoplukova, Stromořadní, Slovácká č.o. 41 – 49,50, 61, 73, 79, 81, 83, Žižkova, nám. Svobody, Krátká, Na Zahradách, Hrnčířská, P. Bezruč, sídl. Dukelských hrdinů č.o. 25 – 29

okres č. 13 – volební místnost: Základní škola Slovácká

ul. Slovácká č.o. 6 – 40, 82

okres č. 14 – volební místnost: Základní škola Sovadinova 1

sídl. Dukelských hrdinů č.o. 1 – 24, Slovácká č.o. 1, 1A, 2, 3, 4, 5, Kopečná

okres č. 15 – volební místnost: Domov důchodců Na Pěšině

Domov důchodců, Seniorů, nemocnice

okres č. 16 – volební místnost: Dům dětí a mládeže Lidická 4

ul. J. Opletala, Na Řádku, Chodská, Kosmákova, K. H. Máchy, Kpt. Jaroše, Lidická č.o. 9 – 33 lichá, Na Pěšině č.o. 1 – 11 lichá, Na Pěšině č.o. 4 – 48 sudá, Sovadinova

okres č. 17 – volební místnost: Zvláštní škola Herbenova

ul. Herbenova, Olbrachtova, Vančurova, Jaselská, U Jánského dvora, Hybešova, Sušilova, Lidická č.o. 8 – 40 sudá, Mendlova, Družstevní

okres č. 18 – volební místnost: Základní škola Školní 16 Stará Břeclav

ul. Mánesova, Patevní, Na Pěšině č.o. 15 – 47 lichá, Na pěšině č.o. 18A – 34 sudá, Skopalíkova, U Zbrodruku, Lidická č.o. 35 – 89 lichá, Lidická č.o. 42 – 96 sudá, Vinohradní, Příbylova, J. Moláka, Lidická č.o. 91 – 127 lichá, Lidická č.o. 100 – 130 sudá, Na Zvolenci, U Padělku, Přednádraží, U Sýpek

okres č. 19 – volební místnost: Základní škola Školní 16 Stará Břeclav

ul. Ostrov, nábr. A. Dvořáka, U Lesa, Řiční, Zahradní, Rybářské uličky, Gen. Šimka, Školní, Hřbitovní, U Rybníka, Na Kopci, Letiště, Široký dvůr, Bažantnice, Česká, Písniky

okres č. 20 – volební místnost: Mateřská škola Ladná Sportovní 13

ul. Úlehlova, Růžová, Mlýnská, Anenská, Lužní, Ořechová, Svobody, Na Trkmance, Masarykova, Sportovní, Lípová, Za Hřištěm

okres č. 21 – volební místnost: Základní škola Na Valtické

sídl. Na Valtické č.o. 1 – 23

okres č. 22 – volební místnost: bývalá budova ZŠ Duha Na Valtické 727

sídl. Na Valtické č.o. 24 – 54

okres č. 23 – volební místnost: bývalá budova ZŠ Duha Na Valtické 727

sídl. Na Valtické č.o. 55 – 87

3. Voliči bude umožněno hlasování poté, kdy prokáže svou totožnost a státní občanství České republiky (platným občanským průkazem, cestovním, diplomatickým nebo služebním pasem České republiky, cestovním průkazem České republiky), nebo totožnost a státní občanství jiného členského státu Evropské unie a zápis v evidenci obyvatel.

4. Každému voliči budou dodány 3 dny předem dnem voleb do Evropského parlamentu hlasovací lístky. Ve dnech voleb do Evropského parlamentu volič může obdržet hlasovací lístky i ve volební místnosti.

5. K zajištění pořádku a důstojného průběhu hlasování ve volební místnosti je každý povinen uposlechnout pokynů předsedy okrskové volební komise.

V Břeclavi dne 27. 4. 2004
Ing. Dymo Piškula, starosta města



Dne 16. dubna zněla pěší zónou romská muzika. V rámci oslav Romského dne se divákům i náhodným kolemjdoucím představili JAZZY MIDNIGHT, pěvecký sbor ze ZŠ Sovadinova a známé TRIO ROMEN (na snímku).

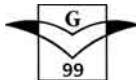
Galerie

Břeclav
Antonín

Slovácká

99

ulice
Vojtek



PhDr. Karel Křivánek k výstavě Čechla a Tasovského

Výtvarníka J. Čechla jsem poznal prostřednictvím jeho originálních dřevěných šperků, kterými se prezentoval v řadě galerií tehdejšího Díla. Autor pochází obdobně jako mistr kovářský z pomezí Českomoravské vysočiny, z malebných Kralic. Dnes se představuje souborem kolorovaných kreseb z cest – pobřeží, mořské pláže, oblaka a nakupené skály tvořící bizarní tvary. Čechl sbírá prchavé podněty a uschovává si je na čtvrtkách papíru. Čechl zde vystavuje privátní výtvarný cestopis, okouzlení viděním, o které se chce podělit s vnímavým divákem. Výstava tohoto výtvarníka potrvá do konce měsíce května.

Pavel Tasovský: V harmonickém souzvuku se pod úderu jeho kladiva rodí nejen kované mříže do interiérů historických budov, ale i osobité železné plastiky. Nostalgie rží, kysličníků železa dodává uměleckým artefaktům i určitý časový rozměr. Aleš Svoboda napsal do úvodu jeho katalogu, že mezi základní znaky autorovy tvorby patří přemýšlivost, pečlivost výběru témat s vyloučením faktorů náhody.

Před několika lety jsem viděl u přítele právníka kovanou židli, která mne zaujala groteskností a reminiscencí na surrealistické tvarosloví. Ano, byla to Tasovského židle pro Salvatora Dalí. Jemné řemeslné zpracování ustupuje v posledních exteriérových plastikách razantnějšímu výrazu. Kam Múzy povedou Tasovského dál, ukáže čas.

Služby galerie: poradenská činnost, odhad ceny výtvarných děl, restaurování a ošetření obrazů, rady začátečníkům, vždy v úterý a čtvrtek 14.00 – 17.00 hod.

Otevřeno denně od 14.00 do 17.00 mimo sobotu a pondělí, tel.: 519 327 722, 723 930 015.



Obraz měsíce: Vladimír Komárek – Zátiší s ptáky

Pěvecký sbor VĚRA

Ženský pěvecký sbor Věra působí při Senior klubu v Poštorné od roku 1994. Od té doby neustále rozšiřuje svůj repertoár a díky zodpovědnému přístupu všech jeho členek, pod vedením paní Marie Horňákové, dosahuje pěkných výsledků.

V říjnu loňského roku se sbor představil v rámci přehlídky pěveckých sborů seniorů v Suché nad Parnou na Slovensku, odkud si přivezl pěkné ocenění. Další větší akcí byl veřejností kladně hodnocený Vánoční koncert v poštorenském Senior klubu a poté v březlavské synagoze. V březnu soubor potěšil svým vystoupením seniory v březlavském Domově důchodců, v dubnu přijal pozvání seniorů z nedalekého Reinthalu, kde za podpory mužáku z Charvátské Nové Vsi zazněly lidové a slovácké písně. Věra v žádném případě nespí na vavřínech! V dubnu pěvecký sbor nacvičil soubor písní na „Jarní koncert“, se kterým se představí veřejnosti dne 16. května v Senior klubu v Poštorné a dne 20. května v březlavské synagoze. V Senior klubu vystoupí i 19. května s písněmi o maminkách v rámci oslav Svátku matek, a dále při letošní oslavě pro jubilanty. O Vánocích Věra zavítá s pásmem koled opět do Domova důchodců a samozřejmě s Vánočním koncertem potěší jak v Poštorné tak i v Břeclavi.

Pěvecký sbor Věra čeká mnoho práce, ale věříme, že bude korunována úspěchem. Vždyt spokojené tváře obecnstva jsou tou největší odměnou. (Kar)



Přijedou Vinařští romantici

Skupina Vinařští romantici vydala ve spolupráci s Českým rozhlasem Brno v polovině dubna své první album. Vzápětí také absoluuje turné po jižní Moravě a Zlínsku. Na desce najdou posluchači oblíbené lidové melodie jako Dyby byla Morava nebo Perina má čtyry rožky, ale také Cestářskou, Růže z Texasu, písničky Vladimíra Vysockého nebo Fanoše Mikuleckého.

Na každém z koncertů se představí host z řad redaktorů či moderátorů Českého rozhlasu Brno, diváci se mohou těšit na povídání o kuriozitách rozhlasové práce či soutěže a samozřejmě s moderátory pobesedovat. Navíc jistě dojde i na historky ze zákulisí Četnických humoresek, neboť v kapele se ukrývají dva z hereckých protagonistů tohoto oblíbeného seriálu (Zdeněk Junák a Erik Pardus). Každý z diváků si odnese pohlednici kapely a případně další pozornosti. Vstupné činí lidových 50 Kč. V Břeclavi Vinařští romantici vystoupí 18. 5. v Domě kultury.

Petr Bende • Nadoraz • Ready Kirken

PŘEDKOLO TRNKOBRANÍ – semifinále soutěže v požívání žestkových knedlíků
MISTŘI V POJÍDÁNÍ – exhibiční soutěž • PIVNÍ DEGUSTÁTOR – pivní soutěž

Program uvádí Zdeněk Izer a Jitka Kocurová
Vstup volný

Sobota 22. května, Břeclav
areál pod zámek, 14.00 – 22.00 hodin

Ojedinělá výstava zbraní v břeclavském muzeu

Výstava s názvem Chladné zbraně 19. a 20. století čerpá ze sbírek historického oddělení Moravského zemského muzea v Brně, kde má oblast historických zbraní dlouhou tradici. Už krátce po jeho faktickém zřízení v roce 1818 sbírkové fondy zahrnovaly chladné i palné historické zbraně, mimo jiné i z darů ředitele Hospodářské společnosti Františka Huga hraběte Salma, jenž stál u zrodu muzea. V prvních desetiletích 20. století obsahovala kolekce před-

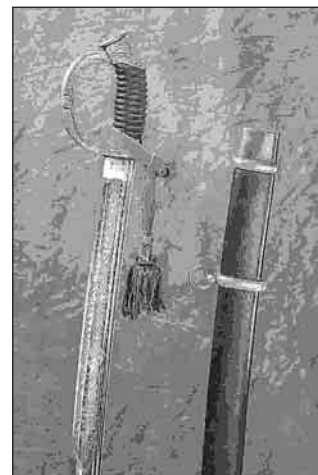
mětů tohoto charakteru několik stovek kusů.

Prostřednictvím nákupu a darů se dostalo do sbírek nynějšího historického oddělení několik stovek zbraní (přičemž chladných zbraní je zhruba 150 kusů).

Břeclavská výstava se vlastně stane malou procházkou válečnými dějinami posledních dvou století, neboť vystavené především vojenské zbraně (šavle, bodáky, tesáky, kordy, kinžály) nám alespoň z části připomenou více či

méně slavné okamžiky bitvy u Slavkova, tažení armády rakouské do Itálie, bitvu u Hradce Králové, bojiště první světové války. Pomyslnou cestou v čase se tak návštěvníci mohou pustit po stopách moravských a českých chlapců, kteří v uniformě rakousko-uherské armády bojovali „za císaře pána a jeho rodinu“ až do soumraku monarchie. Velká vitrína věnovaná první světové válce však ukazuje i mnohem hrdinnější etapu českých dějin, a to připomenutí účasti českých legionářů na ruském, francouzském i srbském bojišti.

Další část výstavy provede návštěvníky obdobím, na které mohou mít ti dříve narození již osobní vzpomínky, a to obdobím Masarykovy republiky, Protektorátu i druhé světové války. Obraz chmurné doby nejkrutější války v dějinách lidstva ukazuje část výstroje sovětské Rudé armády i nepřátelského wehrmachtu, kuriozitou výstavy jsou potom



ukázky části výstroje slovenských Hlinkových gard. Přehlídka chladných zbraní je doplněna ukázkami dobových uniforem, medailí, vyznamenání i ostatních militárií.

PhDr. Alena Káňová

Městské muzeum a galerie Břeclav včetně zámku Pohansko je otevřeno denně mimo pondělí od 9 do 17 hodin, na požádání i mimo uvedenou dobu.

Muzeum: Chladné zbraně 19. a 20. století - zahájení 13. května v 17 hodin • Základní škola Sovadinova (historie, současnost a výtvarné aktivity)

Galerie: Viktor Karlík – Obrazy a tisky (nejnovější tvorba uznávaného pražského umělce)

Synagoga: Osobnosti jižní Moravy ve fotografii Josefa a Rostislava Bednářových (téměř padesát portrétů z výtvarných, literárních, hudebních, hereckých a jiných ateliérů a dílen)

Doprovodné akce: Pohanské hrátky – sobota 15. května od 13.30 hodin (pro všechny od 1 do 99 let, občerstvení, poučení, zábava, střelba, hry, hudba mimo jiné se skupinami YANTAR, ROVNÁTKA, TRIO ROMEN, TEACHERS) • GWALARN - čtvrtek 27. května v 19.00 hodin, keltská hudba z Bretaně – koncert v synagoze

Břeclavští výtvarníci v Rakousku

Dne 15. května proběhne v rakouském Zwentendorfu zahájení výstavy břeclavských výtvarníků, kteří představí své práce v místním kulturním domě. Vedle olejomalb budou k vidění fotografie, grafika a keramika. Jedná se zároveň o první oficiální prezentaci letos ustanoveného Sdružení břeclavských výtvarníků. Výstava patnácti břeclavských autorů bude zahájena za přítomnosti starostů obou družebních měst.



Městská knihovna: V pátek 16. dubna byl v půdních prostorách historické budovy městské knihovny otevřen vernisáž výstavy břeclavských výtvarníků s názvem Břeclavská expedice II zcela nový sál, který bude sloužit kulturním a vzdělávacím akcím pro břeclavskou veřejnost.

První část rekonstrukce knihovny byla dokončena v prosinci minulého roku a vyžádala si náklady 6 milionů Kč, z nichž polovinu tvořila státní dotace a polovinu příspěvek Města Břeclavi.

K více než stovce návštěvníků zaplněného sálu knihovny promluví kromě ředitelky knihovny Mgr. Marty Ondráškové také poslanec Parlamentu ČR Ing. František Strnad a první místostarosta města Ing. Jaroslav Parolek.



V rámci rozšíření EU a otevření hranic s Českou a Slovenskou republikou pozvala Dolnorakouská zemská akademie zástupce našeho města na kulturně-výstavní akci „Den tří zemí“ spojenou s prodejem kulinářských a řemeslných tradičních výrobků zúčastněných zemí. Břeclav v Hohenau 1. května prezentovali zástupce pro zahraniční vztahy M. Ondruš a ředitelka městského muzea a galerie PhDr. Evženie Klanicová, která s sebou do Rakouska přivezla výstavku podlužáckých krojů. Při přípravě expozice jsme v depozičáři muzea zachytili PhDr. Alenu Káňovou.

Představí se irský orchestr

Díky spolupráci hodonínského hotelu Panon s agenturou BOND LTD, která se zabývá převážně cestovním ruchem v oblasti kultury, bylo v posledních čtyřech letech zorganizováno více než sedm úspěšných koncertů v jihomoravském regionu. Zahraniční hudební tělesa z Velké Británie, Německa i USA vystupovala v sousedním Hodoníně, Strážnici, ale také ve slovenské Skalici. Vedení 102 členného orchestru mladých CORK YOUTH ORCHESTRA z Irska zaujalo kromě Hodonína a Luhačovic i naše město. Orchestr se břeclavským občanům představí ve čtvrtek 15. července v 18.30 hodin v Domě kultury.

Uvidíte v kině Koruna (dolby stereo)

Rezervace vstupenek na tel.: 519 370 818
nebo e-mail: kino@bvz.cz

KVĚTEN 2004

Pátek 7. 5., sobota 8. 5. a neděle 9. 5. v 17.30 a ve 20.00 hod.

MISTŘI – OČEKÁVANÝ NOVÝ ČESKÝ FILM !!!

Je jich devět, žijí odříznutí od světa v malé víscce a nějak se to mezi nimi zamotává. Večer se scházejí v provizorní hospodě, aby si mohli zařvat „Češi, do toho!“ a utopit se v láhvi piva. V režii debutanta Marka Najbrta jim to jde více než dobře. Hrají: Jan Budař, Leoš Noha, Klára Melišková, Tomáš Matonoha, Jiří Ornest.
Přístupno od 12 let – ČR 85 min. – 75 Kč

Úterý 11. 5. ve 20.00

IN AMERIKA

Původem irský režisér a scenárista Jim Sheridan natočil autobiografický film o tom, co prožíval těsně poté, co s rodinou emigroval do Spojených států. Film je studii jedné rodné tragédie pohledem 11-leté dívky.
Přístupno od 12 let – USA – titulky – 101 min. – 60 Kč

Středa 12. 5. v 17.30 a 20.00 hod. a Čtvrtek 13. 5. 17.30 hod.

ZTRACENO V PŘEKladu

Osmutnělý, ale elegantní Bob Harris (Bill Murray) býval slavným americkým hercem, v Tokiu objeví úsměv půvabné dívky (Charlotte – Scarlett Johansson). Bill Murray dává Harris jako chlápka smířeného s během života – mít ženu a hádky, pracovat pro lidi, kteří ví polovinu toho, co on...
Přístupno od 15 let – USA 2004 – titulky – 94 min. – 60 Kč

Pátek 14. 5. v 17.30 a 20.00 hod. sobota 15. 5. v 17.30 a 20.00 hod.

VELKÁ RYBA

Nádherný příběh plný fantazie a neuvěřitelných postav. Edward Bloom se svými historkami z cest rád dělí s okolím. V příbězích umě mísí fakta s fantazií, ale okouzlí kohokoliv, kdo je zaslechne. Snad až na Edwardova syna Willa. I ten však bude muset pochopit, co se v nich skrývá, pokud chce k umírajícímu otci najít cestičku. Hrají: Ewan McGregor, Albert Finney, Billy Crudup, Jessica Lange, Alison Lohman, Helena Bonham Carter...
Přístupno – Francie 2003 – titulky – 100 min. – 55 Kč

Čtvrtek 13. 5. v 20.00 hod.

KRÁL ZLODĚJŮ

ART ČTVRTEK

Cirkus je jen tehdy, když je malej lup... Hlavním hrdinou je desetiletý ukrajinský chlapec Barbu, který žije v chudé zapadlé osadě. Do osady přijede bývalý cirkusový artista Caruso, který chlapce koupí od rodičů a slíbí mu úspěšnou kariéru v cirkuse...
Přístupno od 12 let Belgie, Slovensko, Německo, Nizozemí – titulky – 120 min. – 60 Kč

Úterý 18. 5. ve 20.00

CASABLANCA

ODLOŽENÝ FILM P-100

Obnovená premiéra legendárního filmu u příležitosti jeho šedesátých narozenin. Přenesme se opět do kavárny „U Ricka“, nejoblíbenějšího a nejrušnějšího místa v Casablance. Krásné přátelství započaté před šedesáti lety pokračuje dodnes...
Přístupno – USA – titulky – 102 min. – 60 Kč

Středa 19. 5. a čtvrtek 20. 5. v 17.30 a 20.00

NA PLNÝ PLYN

NOVÝ ADRENALINOVÝ FILM MICHELA VAILLANT

Motory hučí, atmosféra houstne, lidé jsou napjatí a adrenalin kulminuje. A jako by nestačil samotný závod, je v jeho pozadí spousta napětí...
Přístupno od 12 let – Francie – titulky – 104 min. – 60 Kč

ik Dům kultury Břeclav

12. května v 20.00 hodin Martin Dejdar a Petr Vacek

Neobyklé vysílání televizního kanálu D V T V

Vstupné 200 Kč, senioři 120 Kč

15. května v 19.30 Jan Čápek

Koncert pro fanoušky, přátele a kolegy

18. května Vinařští romantici

26. května v 17.30 hodin Výroční koncert hudebního oboru ZUŠ

27. května v 19.30 hodin Travesti show

Kabaret Praha a nejuspěšnější pořad loňského roku s novým programem

PIZZA ŠPICA

Čech

hotel
Vinařna
Miluška

Zavolejte na ...či kanceláře

608 332 855 nebo 519 334 202

a my vám přivezeme horkou pizzu! Třeba

Silvano (sýr, šunka, kukuřice, žampiony).....98,-
Diavolo (sýr, hercules, slanina, cibule, feferonky)..104,-
Tovární kolonie 43, 691 41 Břeclav

Prodej i na stravenky!
Po Břeclavi rozvoz zdarma!

Sobota 22. 5. a neděle 23. 5. v 17.30 a 20.00 hod.

TAJEMNÉ OKNO

Další z početné řady pokusů o adaptaci knihy Stephen Kinga. Na režijní stoličku usedl příležitostný režisér a scenárista David Koopp a do hlavních rolí obsadil velikány Johnyho Deppa a Johna Turturra. A jak to s Kingem dopadlo tentokrát?
Přístupno – dabing – USA – 85 min. 60 Kč

Středa 26. 5. v 17.30 a 20.00 hod.

KILL BILL I

S Umou Thurman v hlavní roli nájemně vražedkyně přezdívané „Nevěsta“. Chtěli ji zabít v její svatební den – její přátelé ze zabíjačké party a její zaměstnavatel a zároveň snoubenec Bill.
Přístupno od 15 let – USA – dabing – 94 min. – 60 Kč

Čtvrtek 27. 5. v 19.00 hod.!

KILL BILL I+II

MIMORÁDNĚ PŘEDSTAVENÍ OBOU DÍLŮ V CELKU!

Přístupno od 15 let USA – dabing – 214 min. – 110 Kč

Pátek 28. 5. a sobota 29. 5. v 17.30 a 20.00 hod.

KILL BILL II

Velké finále filmu Q. Tarantina. Další myšlenka na pomstu. Dva jsou mrtví, ale na tři z nich pomsta a smrt teprve čeká. Pět zpřeházených kapitol je za námi, pět před námi. Všechno spěje k samotnému Billovi, kterého jsme si zatím příliš neuznili.
Přístupno od 15 let – USA – dabing – 120 min. – 70 Kč

Neděle 30. 5. v 17.30 a 20.00 hod.

SAMURAJ

Takeši Kitano reinkarnuje v rytmu hip-hopu samurajský film. Zdánlivě poklidné horské městečko čeká krvavá lázeň. Kromě skupiny bojovníků, kteří utišují místní obyvatele, se tu objeví i další archetypy nedávné japonské historie: vraždící Gejši, slepý bojovník, ronin, atd...
Přístupno od 12 let – Japonsko – 116 min. – 65 Kč

KONCERTY a OSTAINÍ AKCE

Pátek 14. 5. v 19.30 hod. – SYNAGOGA BŘECLAV

DAGMAR VOŇKOVÁ – ANDRTOVÁ

Další z koncertů Hudebních sklepů, tentokrát s exelentní kytaristkou a písničkářkou...
Vstupné: 80 Kč

Pátek 21. 5. ve 19.30 hod. – KINO KORUNA

PRINC BHADRA A PRINCEZNA VASANTASÉNA

aneb mnich pokrytec neboli Psi ocásek svrchované čistoty
DIVADELNÍ VEČER V KINĚ – STUDIO BUM BRNO
V serii divadelních představení pokračujeme opravdovou lahůdkou – divadelním studiem, které má tak trochu co do činění s brněnským Provázekem a jeho tůrci.
Vstupné: 60 Kč

Úterý 25. 5. v 19.30 hod. – KINO KORUNA

YANTAR A HOSTĚ

Koncert breclavské folkové skupiny

PARK FOR MUSIC

ME DIÁL NI POSPOLIA

NEW MUSIC CLUB

RADIO 88.9 FM

30. 4. Günter KOČÍ & Swingband	130,-
(Gabina Koci, L. Kaňa, R. Smahel, R. Kobiela)	150,-
7. 5. Alvarez Perez, Depressive Disorder	
Dark Night in Park	30,-
8. 5. Lád'a KERNDL + Jazz Friends	
(Reichman, Vesely, Hliněnsky, Hnilička)	
+60 srane	180,-/200,-
15. 5. Just Jam - Pro klid duše a hostě	30,-
21. 5. MINDWAY.CZ (hardcore - hip hop - rock)	30,-
28. 5. Patační rapovani - křest CD Ke-win, Nuff	30,-

PARK CLUB - 1 patro, Sady 28. října 16, Břeclav, tel: 777 288 343
www.breclav.info

BOSCH **VŠE PRO DÍLNU, ZAHRADU A BŘECLAV**

Elektrická řetězová pila
AKE 35-17S **5.190,- Kč**
4.790,- Kč

Strunová sekačka
ART 23G **790,- Kč**
~~990,- Kč~~

Vysokotlaký čistič
Aquatak 100 **5.490,- Kč**
4.990,- Kč

Elektrická rotační sekačka
Rotak 34 **5.490,- Kč**
~~5.990,- Kč~~

ivk S.R.O.

Přijďte si vyzkoušet elektrický
provzdušňovač trávníku.

BŘECLAV
Národních hrdinů 22 tel.: 519 321 194
(areál bývalého cukrovaru) e-mail: breclav@ivk.cz

petra
textil
PLAVKY
KOLEKCE
2004
Největší
výběr vzorů
a velikostí
v Břeclavi!
Příznivé ceny...

Anita UniqueBodyWear
follia
LISA
Triumph

NÁRODNÍHO ODBOJE 10, BŘECLAV
METROVÝ TEXTIL – 519 322 032
DÁMSKÉ PRÁDLO – 519 322 031
DÁMSKÁ KONFEKCE – 519 374 417

ELEKTRO SPÁČIL
Újezd u Brna tel.: 544 224 435

1.590
ušetříte 400 Kč

Elektrická travní
sekačka Junior MTD
výkon 900 W, záběr 31 cm, objem koše 35 l,
3 násobné nastavení výšky sečení, hmotnost 11 kg
obj.č. 044000

Tato nabídka platí pouze do 19. května
nebo do vyprodání zásob

Informace na prodejnách
Nám. Jana Palacha 3197
(Shopping centrum, 1. patro)
tel 519 325 501, e-mail: breclav@spacil.cz



DŮM DĚTÍ A MLÁDEŽE
ARDEA POŠTORNÁ
TŘÍDA 1. MÁJE 2. 691 41 BŘECLAV 4. TELEFON 519 373 061

sobota 8. 5. ve 14.00 hod. **Keramický seminář** pro rodiny s dětmi na domečku v Poštorné

sobota 15. 5. ve 14.00 hodin **Velká pravěká hra** v rámci akce „Otevírání Pohanska“ – ve spolupráci s Městským muzeem a galerií Břeclav

pátek 21. 5. ve 13.00 hodin **Kola, kola, kolečka** závody na koloběžkách, kolečkových bruslích i kolech pro všechny děti

sobota 22. 5. **Cyklistický výlet k soutoku** pro rodiny s dětmi, sraz v 10.00 hodin u penzionu „U Michlů“ v Poštorné, na ulici J. Fučíka

Seznam táborů

01/2004 **LT Hledání 2004**,

termín: 26. 6. – 10. 7., cena 2 600 Kč, letní stanový (indiánská típi) tábor pro všechny od 14 do 18 let v údolí říčky Li-bochovky na Vysočině

02/2004 **Malý městský tábor 1**,

termín: 1. a 2. 7. a 7. – 9. 7., cena 400 Kč, všeobecně zaměřený tábor pro děti 1. – 5. tříd ZŠ na DDM Ardea Poštorná

04/2004 **Malý městský tábor 2**,

termín: 12. – 16. 7., cena se spaním 800 Kč (bez 400 Kč), všeobecně zaměřený tábor pro děti 1. – 5. tříd ZŠ, tentokrát i se spaním na DDM Ardea Poštorná

05/2004 **LT Planá nad Lužnicí**,

termín: 11. – 25. 7., cena 3 100 Kč, letní chatkový tábor pro děti od 9 let v táborové základně na řece Lužnici asi 10 km od Tábora

07/2004 **Městský tábor s angličtinou**,

termín: 26. 7. – 30. 7., cena 600 Kč, jazykově zaměřený tábor pro děti od 1. do 5. třídy ZŠ na DDM Ardea Poštorná, lektor. Lenka Lingová

08/2004 **LT Lesních bojovníků**,

termín: 31. 7. – 13. 8., cena 2 500 Kč, letní típiový (indiánské stany) tábor pro členy kroužku Malého zálesáka i další zájemce u obce Lubnice u Žnojma

9/2004 **Ostrý kámen**,

termín: 7.–21. 8., cena 2 600 Kč, letní stanový tábor pro děti od 10 let ve stanové základně nedaleko Svitav

Více na <http://home.tiscali.cz/ddm.ardea/>



DDM Břeclav, Lidická 4
telefon 519 370 075

Úterý 1. 6. **Svátek dětí – Pohádková zahrada**

Den plný her, soutěží a zábavy pro děti
Zahrada DDM Břeclav

Letní tábory

25. 6. – 4. 7. **Chorvatsko Istrie**, Stupice stanový I. turnus, 12–18 let, cena 3 800 Kč

2. 7. – 11. 7. **Chorvatsko Istrie**, Stupice stanový II. turnus, 12–18 let, cena 3 800 Kč

3. 7. – 10. 7. **Žďárské vrchy – Blatiny – Budova**, 8–18 let, cena 1 500 Kč

11. 7. – 23. 7. **Velké Karlovice** – budova, 7–12 let, cena 2 950 Kč

14. 7. – 18. 7. **Valašským Královstvím** – putovní, od 10 let, cena 960 Kč

16. 7. – 30. 7. **Sovinec I. turnus** – stanový, 8–15 let, cena 2 200 Kč

18. 7. – 1. 8. **Malého Zálesáka Ivančice** – stanový, 6–14 let, cena 2 200 Kč

30. 7. – 13. 8. **Sovinec II. turnus** – stanový, 7–13 let, cena 2 400 Kč

2. 8. – 8. 8. **Putování po vodě** – Hron od 14 let, cena 1 500 Kč

27. 8. – 5. 9. **Chorvatsko Istrie** – stanový (soustředění interních, externích pracovníků a přátel DDM), cena 2 750 Kč

Více informací na www.ddmbreclav.cz

III. ROČNÍK ZPÍVÁNÍ V ATRIU

V areálu ZŠ Na Valtické se v úterý 18. května v 16.30 h. uskuteční již III. ročník festivalu dětských pěveckých sborů Zpívání v atriu. Vystoupí školní pěvecké sbory z Bořetic, Valtic, rakouského Poysdorfu a Břeclavi ZŠ Sovadinova.

Všechny srdečně zvou členové pěveckého sboru Zeldy.

Olympiáda břeclavských škol nově

Jedna z největších a nejoblíbenějších soutěží pro žáky základních škol a studenty gymnázia, která se letos uskuteční v průběhu měsíce června, doznává výrazných změn. Aby se do soutěží mohly zapojit i děti, které nejsou sportovně talentované, rozhodli se pořadatelé ve spolupráci s městským muzeem zařadit po vzoru starověkých olympijských her nově také soutěž v uměleckém přednesu, zpěvu, výtvarné tvorbě a ve znalostech historie olympijských her.

Vítězové těchto soutěží vybojují své škole body, jež společně s body ze sportovních soutěží určí absolutního vítěze, tedy školu získávající takto Pohár starosty města Břeclavi, který nad Olympiádou břeclavských škol převzal záštitu.

Aby nebyly v tomto zápolech znevýhodněny menší školy, bude letos poprvé vyhlášena také soutěž mezi školami o pohár, ve které o pořadí rozhodne počet bodů přepočtený na jednoho žáka školy (celkový počet získaných bodů v olympiádě dělený počtem žáků ve škole podle zahajovacích výkazů). Pohár, o něj budou školy zápolit, věnoval této soutěži Ing. František Strnad, poslanec Parlamentu ČR.

ZŠ Slovácká reprezentovala břeclavský region

O tom, že tato základní škola neslaví úspěchy jen na poli sportovním, svědčí vynikající úspěch žáka 4.B třídy, který obsadil 1. místo v ústředním kole celostátní výtvarné soutěže Komenského a my. Zdeněk Hrazdírka (na snímku) zvítězil v kategorii 1. až 5. tříd ZŠ a pro svou malbu si vybral téma Město, které bych chtěl jednou postavit.



Výrazných úspěchů dosáhli žáci i v okresních kolech konverzačních soutěží v anglickém a německém jazyce, na kterých se ZŠ Slovácká v letošním roce organizačně podílela. Okresní vítězkou kategorie 1.a. v jazyce německém se stala Martina Netopilová a skvělě 2. místo v kategorii 2.a. obsadila Martina Strýčková.

V jazyce anglickém vybojovala v mladší kategorii 1.a. Lucie Fabičovicová 3. místo a vítězka kategorie 2.a. Nikola Fikrová reprezentovala břeclavský okres v krajském kole v Brně. Zde skončila druhá a zajistila si tak místo náhradnice pro celostátní kolo.

Vzhledem k narůstajícím nárokům budoucí Evropy na jazykovou vybavenost jejich občanů, umozňuje ZŠ Slovácká svým žákům studium dalšího cizího jazyka. Nabízí nejen druhý cizí jazyk v nabídce volitelných předmětů, ale od 6. ročníku zřizuje i třídy se zaměřením na cizí jazyky. Žáci se tak věnují pět vyučovacích hodin týdně angličtině a tři vyučovací hodiny němčině, ruštině či francouzštině.



Mamina klub

Dukelských hrdinů 2, Břeclav
vchod z ulice Sovadinova, naproti vodojemu.

květen

Pravidelná setkání každé úterý a čtvrtek vždy v 10.00 h.

úterý - pro děti od 1,5 – 6 let

čtvrtek - pro děti od 0 – 1,5 roku

Kroužky pro rodiče s dětmi

Malba, kresba, keramika - čtvrtek 16.00 h.

23. 5. Výlet pro rodiče s dětmi na Pohansko

sraz v 15.00 h. u vstupní brány na Pohansko

Máme zástupce v celostátním sněmu

Naléhavost ochrany životního prostředí si stále více uvědomují i naši žáci. S ochotou se zapojují do různých aktivit v rámci environmentálního programu. Dosahují i různých ocenění v této oblasti.

Letos zaznamenal významný úspěch žák Lukáš Klučka ze třídy 8.B. V tříkolovém celostátním výběrovém řízení žáků ZŠ i gymnázií byl vybrán do SNĚMU DĚTÍ ČESKÉ REPUBLIKY pro životní prostředí. Bude v něm reprezentovat nejen naši školu, ale i celé naše město.

Blahopřeje pedagogický kolektiv ZŠ Komenského

Talentské zkoušky na ZUŠ

Základní umělecká škola v Břeclavi zve zájemce o studium hudebního, tanečního, výtvarného nebo literárně dramatického oboru na talentové zkoušky, které se uskuteční ve dnech 8., 9. a 10. června, vždy v době od 14.00 do 17.00 hodin v budově školy na Křížkovského ulici č. 4. Předmětem talentové zkoušky je velmi jednoduché ověření talentových předpokladů pro zvolený obor nebo předmět.

Hudební obor – přípravná hudební výchova, výuka na všechny hudební nástroje, elektronické klávesové nástroje, sólový zpěv, sborový zpěv, příprava ke studiu na vyšších a vysokých hudebních školách a muzikálové herectví.

Taneční obor – taneční průprava, výuka lidových, klasických a soudobých tanců. Příprava ke studiu taneční konzervatoře.

Výtvarný obor – přípravná výtvarná výchova, kresba, malba, grafika, modelování, práce s materiály, dekorativní činnosti. Příprava ke studiu na středních a vysokých uměleckých školách.

Literárně dramatický obor – přípravná dramatická výchova, dramatická průprava, dramatika a slovesnost, pohybová průprava umělecký přednes, základy dramatické tvorby. Příprava ke studiu herectví.

Veškeré informace o talentových zkouškách získáte na ředitelství školy, tel.: 519 371 545, e-mail: zus.breclav@tiscali.cz



Téměř dvouhodinový kulturní program si pro své rodiny, známé a přátele školy přichystali žáci ZŠ Slovácká v rámci 3. ročníku ŠKOLNÍ AKADEMIE. Pro velký zájem diváků se 29. dubna v divadelním sále Domu kultury konala tři vystoupení. Součástí kulturního programu byla výstava žákovských výtvarných prací ve foyer. Tanec, zpěv a scénky oplývaly nápaditostí a fantazií nejen samotných žáků, ale především jejich učitelů. O tom svědčilo i jejich společné závěrečné vystoupení pod názvem „Páni kluci“ (na snímku).

foto: David Korda

Ohrožená příroda naší Země

Více než tři sta dětských výtvarných prací se zúčastnilo této soutěže pro jejíž 11. ročník zvolili pořadatelé DDM Lidická 4 a ZŠ Slovácká téma „Lužní Les“.

Výstava nejlepších prací v přízemí a prvním patře městského úřadu byla zahájena 28. dubna malou slavnostní vernisáží za účasti vítězů jednotlivých kategorií a jejich rodičů. Vystavené práce budou v těchto prostorách k vidění do 25. května. (pk)

inzerce



INTERIÉR
RIEBAUEROVÁ

BŘECLAV - Slovácká 2587
(parkoviště za Shopping Centrem)

Tel./fax: +420 519 321 375, +420 519 322 161

© STILLUS - 043/04

Výroba nábytku:

kuchyně na míru,
kancelářský nábytek,
vestavěné skříně,
návrh včetně
zaměření zdarma

Prodejna:

prodej veškerého
sortimentu nábytku
(kuchyně, ložnice,
kuchyňské
a kancelářské židle,
válendy)



Svítlidla MASIVE
byt. doplňky proutěné
ratanové zboží
stínící technika
záclonové tyče, garnýže

Koberce:

bytové, zátežové,
plovoucí podlahy
PVC
včetně pokládky

Sedací soupravy:

kožené + textilní
velký výběr potahů
a metráží

www.riebauer.cz
e-mail: info@riebauer.cz

Po - Pá: 8.30 - 17.30
So: 9.00 - 12.00

zajišťujeme
dopravu - motáz

ZM na svém 15. zasedání dne**5. dubna schválilo:**

- Obecně závaznou vyhlášku č. 1/2004, kterou se mění a doplňuje Obecně závazná vyhláška č. 21 o stanovení příspěvku na částečnou úhradu neinvestičních nákladů v mateřských školách a školních družinách, ve znění OZV č. 34, 42, 47, 51, 56 a 60
- schvaluje zrušení předkupního práva na pozemek p.č. 1154 v k.ú. Ladaná p. Dušanu Kourilovi, Železniční 1, Břeclav
- zrušení předkupního práva na pozemek p.č. 1150 v k.ú. Ladaná p. Radku Čápkovi, Lipová 33, Břeclav – Ladaná
- prodej domu č.p. 1325 na poz. parc. č.st.1525, pozemek parc. č.st. 1525 – zast. plocha a nádvoří o výměře 156 m² a pozemek parc. č. 3674/6 – zahrada o výměře 902 m², k.ú. Břeclav, Mgr. Aleš Rylichovi, bytem Hlavní 40, 691 52 Kostice, za cenu 2 100 000 Kč
- prodej plynovodu Břeclav – Mánésova, U Zbrodruku, Pastevní, Rybářské uličky a Lidická s jednorázovou úhradou v roce 2005 ve výši 419 670 Kč (45 %) a darování plynárenského zařízení (55 %) JMP, a.s.
- prodej domu č.p. 266 s pozemkem parc. č. 568/2 zast. plocha o výměře 123 m² a pozemek parc. č. 3369/2 zast. plocha o výměře 252 m² v k.ú. Břeclav paní Jarmile Pálkové, bytem Moravský Žižkov 328
- nové znění Zásad prodeje bytů, celých obytných domů nebo jejich reálných částí z majetku města Břeclav s účinností od 1. 5. 2004
- záměr prodeje domu č.p. 615 na pozemku p.č.st. 830 a pozemku p.č.st. 830 v k.ú. Břeclav
- záměr prodeje pozemku p.č. 94/2 o výměře 127 m² a pozemku p.č. 95 o výměře 175 m² v k.ú. Břeclav
- záměr prodeje pozemků o výměře cca 1 800 m² v areálu bývalých kasáren na ul. Lidická v k.ú. Břeclav, které nebyly dotčeny přestavbou na byty, garáže a odstavné plochy, a to po uplynutí podmínek v roce 2010, se zajištěním budoucí kupní smlouvou
- prodej pozemku p.č. 3607/1 v k.ú. Břeclav o výměře 1.220 m² panu Ludkovi Benado-

vi, bytem Mikulčice 576 za 700 Kč/m²

- prodej domu č.p. 2052 na pozemku p.č.st. 1817 a pozemku p.č.st. 1817 formou prodeje jednotlivých bytů na základě Prohlášení vlastníka nájemníkům – Ing. Zlatuši Mácelové, Janě Pardovské, Rostislavu Ištvánkovi a manželům Jochoým za 150 000 Kč za každý byt včetně podílu na spol. prostorách a pozemku; prodej nemovitostí se uskuteční po zaplacení penále z dlužného nájemného oběma nájemci
- přímý prodej pozemků p.č.st. 217, 151/1 a 152/3 v k.ú. Břeclav manželům Čechovým a Jaroslavu a Bořivoji Čechovým, bytem Moravský Žižkov 268, za 1000 Kč/m², tj. celkem za 684 000 Kč
- záměr prodeje části pozemku parcely PK 547 ve výměře cca 4 000 m² v k.ú. Charvátská Nová Ves
- prodej pozemků p.č. 3101/42 orná ve výměře 7 235 m², p.č. 3101/64 ost. pl. ve výměře 412 m² a p.č. 3101/65 ost. pl. ve výměře 323 m² vše v k.ú. Břeclav BRON s.r.o. se sídlem Břeclav, Sovadino 39, za cenu 200 Kč/m²
- prodej pozemku p.č. 2396/6 v k.ú. Břeclav o výměře 6 m², a to za cenu 40 Kč/m², manželům Kratochvílovým, Hřbitovní 22, Břeclav
- prodej části pozemku p.č. 3641/1 v k.ú. Břeclav o výměře cca 400 m², a to za cenu 40 Kč/m², p. Miroslavu Žůrkovi, Fintajsova 48, Břeclav
- prominout pohledávku ve výši 25 000 Kč panu Miroslavu Baránkovi, bytem Charvátská Nová Ves, Lednická 75
- prodej pozemku p.č. 4215/4 o výměře 253 m² v k.ú. Břeclav spol. Petruzalek s.r.o. Břeclav, Bratislavská 3228/50 za 500 Kč/m²
- prodej garáže na pozemku p.č. 2183/6 a pozemku p.č. 2183/6 o výměře 20 m² v k.ú. Břeclav Martinovi Vaculíkovi, bytem Břeclav, Fintajsova 10, za 110 000 Kč
- prodej části pozemku parc. č. 2584/124 o výměře 272 m², 491 m² a 209 m² vše v k.ú. Břeclav, F&K&B a.s. stavební, projekční a obchodní firmě se sídlem Slováká 83, Břeclav, a to za cenu 500 Kč/m²
- členem finančního výboru Zastupitelstva města Břeclav pana Aleše Veverku nar. 26. 1. 1973, bytem Břeclav, Na Pěšině 26A, a účinností od 6. 4. 2004
- předložený harmonogram zasedání zastupitelstva na rok 2004, která se budou konat ve dnech: 05. 04. 2004, 10. 05. 2004, 21. 06. 2004, 06. 09. 2004, 11. 10. 2004, 08. 11. 2004 a 13. 12. 2004
- návrhy odboru, kulturní komise i rady města na přidělení dotací v roce 2004 pro oblast kultury, vč. změny dotace u pol.č. 34
- na základě doporučení Rady města návrhy na přidělení dotací pro oblast sportu na rok 2004
- přidělení dotace ve výši 470 000 Kč a způsobu použití ve smyslu návrhu smlou-

vy o poskytnutí a použití dotace (TJ Sokol Ladaná)

- záměr převodu nemovitého majetku PO TEREZA Břeclav na Město Břeclav
- přidělení dotace Římskokatolické farnosti Břeclav ve výši 125 000 Kč, z čehož 100 000 Kč bude použito na opravu věžních hodin kostela Navštívení Panny Marie v Poštorné a 25 000 Kč bude použito na opravu kaple sv. Cyrila a Metoděje v Břeclavi (u nádraží)
- zrušení obecně závazné vyhlášky č. 43 o stání vozidel na místních komunikacích na území města Břeclav s účinností od 6. 4. 2004
- změnu využití finančních prostředků na pečovatelskou službu za rok 2003 pro Oblastní charitu Břeclav a Remedia Centrum spol. s r. o. v těchto částkách: Oblastní charita Břeclav 72 586 Kč, Remedia Centrum spol. s r. o. 83 926 Kč
- dotace na rok 2004 v sociální oblasti
- trvalé upuštění od vymáhání pohledávek Domovní správy Břeclav za Hudební, reklamní a uměleckou agenturou Břeclav, s.r.o. na nájemném a fakturaci z nebytových prostor Národních hrdinů 29, Břeclav ve výši 86 043,60 Kč
- uzavření dohody o změně investora v průběhu výstavby a tím převedení staveb v hodnotě 1 540 664 Kč včetně DPH do vlastnictví JME, a. s., Lidická 36, 659 44 Brno
- v rámci půjčky ze Státního fondu životního prostředí (SFŽP) na odkanalizování Staré Břeclavi (smlouva č. 04159511, ze dne 24. 8. 1998 a zástavní smlouva č. 04159511-Z), odbřemnění budovy nám. T.G.M. 1 (č.p. 46, na pozemcích p.č.st. 548) a dozajištění zůstatku půjčky vůči SFŽP administrativní budovou nám. T.G.M. 10 (č.p. 38, na pozemku p.č.st. 477/1) v tržní hodnotě 8,2 mil. Kč

ZM Břeclav neschválilo:

- prodej bytového domu č.p. 311 na pozemku p.č.st. 526 a pozemku p.č.st. 526 v k.ú. Břeclav v areálu bývalého cukrovaru
- zřízení věcného břemene na části pozemku p.č. 1878/1 v k.ú. Poštorná, spočívajícího ve vybudování vodovodní a kanalizační přípojky
- záměr prodeje části pozemku p.č.st. 2082/2 v k.ú. Břeclav za účelem výstavby garáží a trvá na svém rozhodnutí za dne 18. 11. 2003, kdy byl schválen záměr prodeje celého pozemku p.č.st. 2082/2 v k.ú. Břeclav, a to jako dvora u již prodaných bytových domů Smetanova nábreží 35, 36 a Břetislavova 28, 30
- revokaci usnesení z 12. zasedání ze dne 15. 12. 2003, kterým odvolalo Ing. Zbyňka Humlíčka z finančního výboru Zastupitelstva města Břeclav s účinností od 16. 12. 2003

SKÚTRY & MOTOCYKLY PROSERVEX

PRODEJ · SERVIS · LEASING · BAZAR · TUNING

YUKI 50 SKÚTR 2T + kufr	25.990,-
YUKI 50 SPEEDY SKÚTR 4T + kufr	29.990,-
YUKI 125 CHOPPER 4T MOTO	59.990,-
YUKI 125 ENDURO 4T MOTO	49.990,-
YUKI 125 SPORT 4T MOTO	49.990,-
YUKI 125 HAWK 4T SKÚTR	59.990,-
KENTOYA MOPED 4T	19.990,-
KENTOYA 200M 50 4T SKÚTR	29.990,-
KENTOYA FLASH 125 4T SKÚTR	49.990,-
KENTOYA SLIDE 125 4T SKÚTR	59.990,-
KENTOYA TRIGGER ENDURO 125 4T MOTO	59.990,-
KENTOYA LENS SPORT 125 4T MOTO	59.990,-
KENTOYA BLOW UP CHOPPER 50 4T MOTO	49.990,-
KENTOYA BLOW UP CHOPPER 100 4T MOTO	54.990,-
CPI HUSSAR 50 SKÚTR	34.990,-
CPI OLIVER 50 SKÚTR	39.990,-
CPI POPCORN 50 SKÚTR	34.990,-
PIAGGIO NRG 50 SKÚTR	54.990,-
PIAGGIO VESPA 50 SKÚTR	61.990,-
DERBI ATLANTIS 50 SKÚTR	53.990,-
DERBI GPR 50 SKÚTR	79.990,-
DERBI SENDA 50 ENDURO MOTO	69.990,-
GILERA STALKER 50 SKÚTR	49.990,-
GILERA RUNNER 50 SKÚTR	64.990,-
HYOSUNG PRIMA 50 SKÚTR	39.990,-
HYOSUNG 250 AQUILA CHOPPER	99.990,-

Dále motocykly: CAGIVA, HUSQVARNA, MV AGUSTA

AUTODÍLY

NA VOZY VŠECH ZNAČEK
DO 24 HODIN ZA NEJNIŽŠÍ CENY

PROSERVEX Jana Palacha 2922, Břeclav
(centrum naproti hotelu Grand)
Tel.: 519 325 377, Mob.: 777 325 377
info@proservex.cz · www.proservex.cz

VODOINSTALACE TOPENÍ

LIBOR HELEŠIČ

MONTÁŽ OPRAVY PRODEJ

- ~ ÚSTŘEDNÍHO TOPENÍ
- ~ PODLAHOVÉHO VYTÁPĚNÍ
- ~ ROZVODŮ VODY A ODPADŮ
- ~ PRODEJ VODO - TOPO MATERIÁLŮ

TEL.: 776 106 980
FAX: 519 372 907
E-MAIL: clas1@tiscali.cz

LIBOR HELEŠIČ
DUK. HRDINŮ 6
BŘECLAV

MELS



AKCE !!

Ceník TIP

DVD-R

MEMOREX CAKE
4.7GB/120min/4x

33,-
s DPH

BŘECLAV - Charvátská Nová Ves, A.Kuběny 17
www.mels.cz, tel. 519 333 877, 605 888 787

Turistické a informační centrum

Koncert Lenky Filipové – 24. 5. v 19.30 hodin v divadle Kalich. Cena 290 Kč.

Léto hereckých osobností – Švandovo divadlo na pražském Smíchově, od 29. do 3. 9. – Otevřené manželství, Kočičí hra, Návštěva pana Sloana, Podzimní sonáta a Madame Melville s hereckým obsazením : K. Roden, E. Holubová, I. Chýlková, D. Kolářová, P. Kříž, M. Dvorská a další. Ceny premiéry: 590, 450, 200 Kč, velký sál: 365, 345, 280, 200 Kč, studio: 290 Kč.

Jamafest – 1. den – 29. 5. – Rockový nářez:

SWEET (Anglie), ABRAXAS, ČESKÉ SRDCE, VISA-CÍ ZÁMEK, NAHORU PO SCHODIŠTI DOLŮ BAND, ALEŠ BRICHTA A BAND, NAVEN, FRANTA KASL BAND, BLUE EFFECT, PSÍ VOJÁCI, NARVAN, NOISE BOUTIQUE
Moderuje: Roman Lipčák a Vratislav Měchura
Jamafest – 2. den – 30. 5. – Country – Folk – Pop: BONEY M (Anglie) FEAT. LIZ MITCHELL, ILONA CZÁKOVÁ A LAURA A JEJÍ TYGŘI, PETR SPÁLENÝ, MILUŠKA VOBORNÍKOVÁ A APOLLO BEAT, VAŠEK JELÍNEK, MARTIN MAXA A NÁHODNÁ SEŠLOST, OŠ & RADEČEK, JIŘÍ SMITZER, JABLKOŇ, YO YO BAND, ŠLAPETO, PAVLÍNA JÍŠOVÁ A CS BAND, KLONDAJK
Moderuje: Zdeněk Schwager a Vratislav Měchura. Všechny kapely vystoupí živě na vystavišti v Českých Budějovicích. Program vždy od 12.00 do 24.00 hodin. Cena 499 Kč, v den konání 550 Kč.

Čarovné tóny Macochy – 7. ročník unikátního hudebního festivalu se světelnou animací v jeskyních Moravského krasu, od 3. do 6. 6. (eventuálně 8. 6. 2004), začátky v 18.00 hodin. 3. 6. – Slavnostní Dobrý večer Quintet, 4. 6. Vám, jen vám... Zuzana Štírská, Gospel Time, 5. 6. Václav Hudeček a jeho hosté 6. 6. Soužení lásky – antologie
V ceně 380 Kč je zahrnuta prohlídka jeskyně a plavba na lodičce. Podrobnější informace na tel. 519 326 900 nebo na www.ticket-art.cz.

Styling – trendy v účesech

Proměna každé ženy od hlavy k patě začíná u vlasů. Pryč jsou doby, kdy se člověk nesměl odlišovat. Dnešní touha po originalitě zachází tak daleko, že – s prominutím dámy, vypadáme všechny stejně! Není to Vaše chyba, stačí najít dostatečně kreativního odborníka, který opravdu pozná, co Vám sluší a co ne.

Vlasový styling: Nejmodernější vlasový styling můžeme krátce nazvat neuspořádaným asymetrickým účesem „andělská tvář“. Strukturu účesu tvoří v určitých partiích objemné tvary a členité geometrické linie, sestříhané žiletkou s protačenými konečky. Rozverné ofiny jsou seřezány po celé délce co nejvíce na stranu. Barevný základ nabízí svobodu vytvořit pramínky v sekcích nebo jednotlivě.

Příklad: Dva červenofialové odstíny zvýrazní prořezávané sestřih. Ledově bílým odstínem ve spodní části ofiny Vám projasní obličej a podtrhne Vaši „andělskou tvář“.

Další aktuální variantou je Italský melír, který je vhodný pro dlouhovlásky. Speciální šablony umožní vytvořit módní barevné obrazce „graffitti“- originální + efektní. Pro mladé, odvážné a extravaganční jedince – britský punk.

Příště: Příprava na léto

Studio ANNA MARIA, Na Valtické (Dům barev), Břeclav – Poštorná. Parkování přímo u studia, tel.: 604 202 837

OMEGA PLUS

s.r.o.

MÍCHACÍ CENTRUM BAREV A OMÍTEK

Míchání barev dle vzorníku JUB

do 24 hodin

dle dohody i na počkání

Dále nabízíme: Fasádní zatopovací systémy
Sádkartonové systémy
Minorální podhledy THERMATEX

množstevní slevy • slevy pro stálé zákazníky

Bratislavská 3304, (areál OVOCE - ZELENINY) 690 44 Břeclav, Tel./Fax: 519 328 079, 519 370 742

Břeclavské centrum nemovitosti



Člen asociace realitních kanceláří

SLAVIA, spol. s r.o.

ul. 17. listopadu 21, 690 02 BŘECLAV

☎ 519 374 042, 519 370 389, fax 519 371 016; slaviark@slaviark.cz

01109 MIKULOV – pron. mezonet. bytu 5+1.....	8 000 Kč+ ink.
01107 BŘECLAV – pron. bytu 3+1 „Na Dubiči“.....	7 000 Kč vč.ink.
01105 BŘECLAV – pron. část. zař. bytu 2+1 „Na Dubiči“.....	6 000 Kč vč.ink.
01104 BV-CH.N.VES – pron. zař. bytu 2+1 „Na Valt.“.....	6 000 Kč vč.ink.
01058 LEDNICE – RD 5+1, kvelb. sklep, poz. 371 m ²	1.485 mil.Kč
01088 BŘECLAV – RD pobl. centra v rekonstrukci.....	905 000 Kč
01062 BV-POŠTORNÁ – RD k rek. na hl. ulici.....	955 000 Kč
01080 ST.BŘECLAV – RD 5+1, zahrada.....	2,2 mil. Kč
01090 BŘECLAV – RD 5+2 pobl. centra.....	3,2 mil.Kč
01048 BRUMOVICE – starší RD 3+1, poz. 1 974 m ²	425 000 Kč
01075 MOR.N.VES – RD 4+1 po rekonstr., zahrada.....	1,595 mil.Kč
01050 TVRDONICE – zem. usedl. 5+1 po rek., hosp. st.....	1,91 mil.Kč
01099 PODIVÍN – obch. obj. (sidlo fy) a RD 4+1.....	4,5 mil. Kč

01051 BŘECLAV – obj. k podnik. na nám. TGM.....	dohodou
01074 BV-CH.N.VES – obj. MŠ, pozemek 3 988 m ²	dohodou
01081 ST.BŘECLAV – pozemek 5 250 m ² u hl. silnice.....	dohodou
01091 BŘECLAV – dva bytové domy poblíž centra.....	dohodou
01096 BŘECLAV – byt. dům, 7 bytů 1+1.....	2,44 mil.Kč
01025 BŘECLAV – adm. obj., garáže, sklady – pobl. centra.....	19,93 mil.Kč
01039 ST.BŘECLAV – prodejna, výroba či sklad – 270 m ²	dohodou

01108 BŘECLAV – pron. neb. prost. 57 m ² na pěší zóně.....	11 000 Kč/měs
01102 BŘECLAV – pron. prost. (pedik., kosm., masáže).....	5 000 Kč/měs
01023 BŘECLAV – pron. dvou zařiz.kanc. u hl.silnice.....	7 500 Kč/měs
01094 BŘECLAV – pron. neb. prost. na hl.ulici (suterén).....	15 000 Kč
01010 BŘECLAV – pron. NOVÉ neužívané haly 112 m ²	11 260 Kč/měs
01027 VRANOVICE – pron. haly 1044 m ² a skladu 198 m ²	200 Kč/m ²
01028 M.N.VES – pron. haly 576 a 696 m ²	od 100 Kč/m ²
01079 VALTICE-ÚVALY – st. pozemek na RD, 2 610 m ²	266 000 Kč
01076 BŘECLAV – pozemek 20.075 m ² v prům. části.....	530 Kč/m ²
01103 MOR.N.VES – vinohrad, 650 ks hlav.....	70 000 Kč
01093 ST.BŘECLAV – zahrada 1082 m ² , Nivky, SLEVA.....	60 000 Kč
BŘECLAV – pron. obch. prost. 3 m ² a 2 zař. kanc. na hl.tř.....	inf. v RA



01074 – BŘECLAV
obj. MŠ Na Valtické
..... dohodu



01039 BŘECLAV
prodejna, případně lehká výroba,
sklad – 270 m²..... dohodu

NABÍDNĚTE – Hledáme pro naše klienty rod. domky
a byty v Břeclavi a okolí
ROZŠÍŘENÁ NABÍDKA na <http://www.slaviark.cz/>

RealTeam s.r.o.
Realitní kancelář
Břeclav

Držitel koncesní listiny na provádění veřejných dražeb

Sady 28. října č. 18, Břeclav, tel. 519 32 13 94, tel./fax 519 321 395
608/711 350, e-mail: realteam@cmail.cz, <http://www.cmail.cz/realteam>

VYBÍRÁME Z NAŠÍ NABÍDKY

* Mikulov RD 5+1, vjezd, vinný sklep, vinice, vým. 3 940 m ²	os. jed.
* Hodonín bytový dům 2x 1+1, 1x 4+1, dvůr, garáž	2,163 mil. Kč
* Břeclav-centrum RD 3+1, podsklep., garáž, zahrádka	1,560 mil. Kč
* Břeclav RD 3+1 (1/2 dvojdomku), garáž, zahrada	1,872 mil. Kč
* Hrušky zem. usedlost, lze pro chov koní, poz. 1 862 m ²	520 tis. Kč
* Kobylí RD 2+1, sklep, vytápění WAW, pozemek 140 m ²	416 tis. Kč
* Brumovice RD 1+1, vjezd, dvůr, vč. staveb. mat., 288m ²	150 tis. Kč
* Břeclav-Slovácká, dr. byt 2+1, přízemí, 55 m ² , balkon	os. jed.
* Břeclav-centr. byt 1+1 zděný, nová linka, PRONÁJEM	os. jed.
* Břeclav komerční prostory v polyfunkčním domě 126 m ²	os. jen.
* Hrušky vinný sklep s lisovnou, studna, pozemek 82 m ²	110 tis. Kč
* St. Břeclav areál býv. MŠ - pro komer.využ., poz. 8 315 m ²	os. jed.
* Břeclav-centrum, komerční objekt, pozemek 222 m ²	os. jed.
* Břeclav centr. kancel. prostory, 10 m ² , volné ihned	2 300 Kč/měs
* Břeclav centr. kancel. prostory 23-29 m ² , kuchyňka, 1.patro	os. jed.
* Břeclav Bratislavská pozemek pro komer. využití 5 836 m ²	os. jed.
* Šakvice stavební pozemek na výst. RD, výměra 634 m ²	198 tis. Kč

Pro své konkrétní evidované klienty HLEDÁME:

- * RD v Břeclavi, St. Břeclavi příp. Poštorně se zahradou a vjezdem
- * Stav. pozemky Břeclav i okolí * Dr. byt 1+1 až 4+1 Břeclav-centrum

Na zimním stadionu se hraje extraliga v in-line hokeji

Kromě úspěšného tažení týmu žen břevlavského Slovanu extraligovou stolnímu tenisu mají příznivci zdejšího sportovního dění možnost sledovat další extraligovou soutěž. V Břevlavě se v těchto dnech odehrává část utkání nejvyšší soutěže v in-line hokeji.

Není jisté bez zajímavosti, že zastoupení v soutěži má také Břevlav. V dresu nově vytvořeného břevlavského týmu hrají hráči bývalého celku Vyškova (mistrovský titul v roce 2002), dále pak Brna, a také někteří extraligoví hokejisté ze Znojma. Trenérem kolektivu je současný hlavní kouč české reprezentace Lukáš Stehlík.

Dle trenéra jsou důvodem přechodu do Břevlavi především místní kvalitní podmínky. Nová umělá plocha se svou kvalitou řadí k nejlepším v republice a projevený zájem ze strany radnice i vedení zimního stadionu dává předpoklady k úspěšné nadcházející sezóně. Navíc se podařilo získat i výborný tým hráčů.

In-line hokej se věnuje spousta extraligových hokejistů a také někteří hráči z NHL. Na soupiskách jednotlivých týmů figurují taková jména jako Rachůnek z New York Rangers, dále pak Veselý, Hamrlík, Vozdecký z mistrovského Hamé Zlín či Pucher nebo Uram.

Zahájení extraligy, která se hraje turnajovým způsobem, proběhlo 24. dubna v Uherském Brodě. V Břevlavě se začalo hrát počátkem května. Základní část soutěže se hraje ve dvou divizích. Tři z šesti celků západní divize a pět z deseti celků divize východní postupuje do play off, kde se čtvrtfinále, semifinále a finále hraje na dvě vítězná utkání. Play off se začíná hrát od 10. července, ukončení celé soutěže je naplánováno na 25. července.

Hlavním cílem týmu Břevlavi je postoupit právě do play off a pokusit se dosáhnout na některou z medailí. Více informací fanoušci najdou na www.inlinehokej.cz nebo na textu Nova str. 294.

Pavel Kašuba

Další extraligová utkání na břevlavském ledě:

Sobota 22. května	12.00	Břevlav – Reflex (Zlín)
	15.00	Břevlav – Devils (Zlín)
Sobota 29. května	12.00	Břevlav – Uh. Brod
	15.00	Břevlav – Havířov
Sobota 12. června	12.00	Břevlav – Brno
	15.00	Břevlav – Blansko
Sobota 13. června	12.00	Břevlav – Šternberk



Břevlavská lajka: Na počátku dubna proběhl na ZŠ Slovácká 26. ročník této soutěže, která již třetím rokem nese název Memoriál Jiřího Horníka. Na umělém povrchu soutěžilo celkem 168 závodníků z 11 škol. Z 16 družstev skončilo na prvním místě družstvo ZŠ Slovácká A před ZŠ Laštůvkova z Brna a ZŠ Lednice A. V soutěži jednotlivců se z břevlavských nejlépe umístili: ml. žáci – 2. místo Hlavenka (Slovácká) 150, ml. žákyně – 2. místo Vallová (Kupkova) 141, starší žáci – 1. místo Balajka (Slovácká) 180, 2. místo Vágnér (Slovácká) 170, dorostenci – 2. místo Klím (Slovácká) 175, 3. místo Svitil (Kupkova) 170, dorostenky – 3. místo Chládková (Slovácká) 145.

ZŠ Slovácká děkuje všem sponzorům, díky kterým měla soutěž patřičnou úroveň.

Ceník umělé plochy pro veřejnost

Bruslení veřejnost	děti	10 Kč		
	dospělí	20 Kč		
	permanentka	100 Kč (10 vstupů)		
Pronájem plochy	6.00 – 17.00	17.00 – 22.00	22.00 – 06.00	
	občané Břevlavi	400 Kč	550 Kč	350 Kč
	ostatní	520 Kč	715 Kč	465 Kč
	(cena za 1 hodinu)			

Příspěvek města pro břevlavské občany činí 30%. Plochu si zájemci mohou pronajmout k provozování libovolného druhu halového sportu.

Informace na tel. č. 519 372 165 kl. 216 nebo 519 372 186.

Překvapivé vítězství hokejistů osmých tříd

V letošním roce slavili hokejisté 8. tříd HC Dyje Břevlav největší úspěch ve své dosavadní kariéře, když vyhráli žákovskou hokejovou ligu krajů Jihomoravského a Vysočina.

V soutěži deseti mužstev sehráli 36 utkání a za nimi zůstali i takové týmy, jako jsou Krokodýli Brno, Žďár nad Sázavou, Jihlava, Znojmo a další. Přesto, že měli Břevlaváci jeden z nejmenších kádrů, svá utkání vyhrávali bojovností a nadšením. Zúročila se tak systematická práce trenérů Ševely a Kuji, kteří se chlapcům věnují od 4. třídy.

I když si mladí hokejisté v následném utkání s HC Hamé Zlín nevybojovali postup na mistrovství ČR do Ostravy, dokázali, že to s nimi neměl vítěz Zlínského a Olomouckého kraje vůbec lehké.

Poděkování patří také rodičům, kteří se na tomto úspěchu podíleli nejen jako fandové, ale i finančně.

Hráči: brankář Bořuta, obránci Juřica, Kempný, Maťašovský, Ševela a Fiala, útočníci Gabriška, Průdek, Smejkal, Prokop, Vala, Florián, Prokeš, Bednarič, Sofka a Scóka.

Kančí oborou za toulavým náprstkem

Sraz účastníků je v sobotu 22. května na Turistické základně DDM – Kančí obora

Start od 8.30 do 10.00 hodin, ukončení v 15.00 hodin, startovné 5 Kč na osobu

Trasy: 5 km žlutý okruh, 10 km červený okruh a 15 km (možno i na kole) zelený okruh až k Janohradu

Zveme všechny příznivce turistiky a obdivovatele přírody, pro které je připraven Účastnický list

Na Vaši účast se těší pořadatelé

KČT Slovan Břevlav + TJ Slovan Břevlav, turistika + DDM Břevlav Lidická 4



Míčový pětiboj byl náročný

Odbíjená, soft tenis, stolní tenis, floorball a kopaná. Těchto pět disciplín tvořilo 3. ročník míčového pětiboje, který v dubnu uspořádala ZŠ Kupkova ve sportovní hale v Charvátské Nové Vsi. Před zhruba stovkou diváků se v uvedených disciplínách utkala čtyři družstva systémem „každý s každým“. O první místo se podělilo družstvo městského úřadu s družstvem osobností, v jehož barvách nastoupili například bývalý senátor Jiří Pavlov nebo plavec Jan Příborský. Třetí místo obsadilo družstvo ZŠ Kupkova a čtvrtý skončil tým místních podnikatelů. V doplňkových disciplínách si zasoutěžili také příchozí, a to především děti a mládež. Disciplínu složenou ze skoků vpřed i vzad snožmo, do výšky z místa, trojskoku na jedné noze a podlézání překážky vyhrál Martin Maťašovský. Přesnou mušku ve střelách nohou i holí na floorballovou branku a házení na koš předvedl Radim Diviš. Vítězové obou diváckých disciplín odjeli domů na zbrusu nových kolech. Sportovním kláním provázal a písněmi Robieho Wiliamse sportovní odpoledne zpestřil Jan Čápek, světovou krasojízdu na kole předvedla Martina Štěpánková. (pk)



Při soutěžích pro diváky si přišli na své hlavně děti

Strážníci ve fotbale třetí

Na umělém trávníku fotbalového hřiště poštorenského Tatrana se 16. dubna uskutečnil fotbalový turnaj městských policí o Pohár starosty města Břeclavi. Nejlepší fotbalové umění předvedl favorizovaný tým Trnavy, druhé místo obsadil Hodonín, třetí místo získali domácí a na čtvrtém místě skončil rakouský Zwentendorf.

Závěr extraligy na stolech s úspěchy Slovanu Břeclav Gumotex

Stolní tenistky Slovanu Břeclav A Gumotex byly v sezóně 2003–2004 nováčkem nejvyšší domácí soutěže, elitní osmičlenné extraligy. Jejich cílem bylo udržet si extraligovou příslušnost i pro sezónu další, zabydlet se v české špičce a postupně si troufat na vylepšení své pozice.

Úvod nebyl jednoduchý

Hráčky Slovanu ale postupně získávaly cenné extraligové body a jednu chvíli se jim dokonce otevírala šance postoupit do první čtyřky, která v nadstavbové části extraligy hrála o medaile z mistrovství ČR družstev žen. Po skončení základní části byla Břeclav na pěkném šestém místě tabulky, tři body za Vlašimi, tři body před Hlukem a devět před posledním Sokolem Brno I. V nadstavbové části, v níž se družstva z 5. - 8. místa znovu

vzájemně utkala dvakrát, se ještě mohlo leccos změnit. Již úvodní výhra 10:0 v Hluku ale rozptýlila obavy z možného boje o záchranu. Pak sice přišla sprcha ve Vlašimi (2:8), ale hned nato potvrzení účasti v příští extralize v Brně (8:2). Pravým vyvrcholením pak byla závěrečná tři utkání, která se odehrála na stolech Slovanu v jeho herně na Lesní ulici v Poštorné. I když v základním kádru chyběla zraněná Lucie Gajanová (naposled hrála v Hluku), znamenitě ji zastoupila nejlepší hráčka béčka Olesja Stachova. Břeclav zdolala Hluk 6:4 (Stachova, Piperová a Hrabcová 2), pak remizovala s výbornou Vlašimi 5:5 (Stachova 3, Piperová a Hrabcová 1) a na závěr vyhrála nad Sokolem Brno 7:3 (Stachova 2, Hrabcová, čtyřhra Hrabcová-Stachova a 3 body bez boje,



Favoritě stolního tenisu I. Huleja a P. Pláteník z družstva ZŠ Kupkova (na snímku) nečekaně prohráli s osobnostmi Z. Chlumeckým a P. Hytychem



Místostarosta Ivan Blaho vybírá podání soupeře při odbíjené za pozbu-zování starosty města Dymo Piškuly.

když soupeřky nastoupily jen ve dvou).

Lvi podíl na úspěších má Stachova

Olesja Stachova stoprocentně využila příležitosti zahrát si za první družstvo. V Brně strhla po výhře nad Hortovou vývoj utkání ve prospěch Slovanu, nejlepší byla v utkáních s Hlukem a Brnem na domácích stolech a vrcholem byly její tři body proti Vlašimi, když uštědřila vůbec první porážku reprezentantce ČR Pěnkavové a druhou velmi dobré Martínkové, rovněž velmi jistě hráčce. Výslednicí je vynikající individuální třetí místo v pořadí jednotlivkyň skupiny družstev, hrajících o konečnou 5. - 8. příčku. Bilance 10 výher - 4 porážky je pro Stachovou výborným vysvědčením, pro klub příslibem do budoucna. V jejím stínu zůstaly dal-

ší členky družstva, zkušené stolní tenistky Jana Hrabcová (10:7) a Šárka Piperová (9:8), které na začátku sezóny Stachovou výkonnostně zřetelně převyšovaly. Nejlépe si vedly již zmíněné hráčky Vlašimi Pěnkavová (17:1) a Martínková (16:2).

Sezóna 2003-2004 pro ženy Slovanu Břeclav A Gumotex tedy skončila úspěšně. Obsadily při svém premiérovém startu v extralize skvělé šesté místo, když o pět bodů zaostaly za suverénní Vlašimi, ale odstup od sedmého Hluku zvýšily na deset bodů. Poslední Brno vyhrálo jediné utkání (v Hluku 7:3) a zůstalo o dalších šest bodů zpět. Družstvo Gumotexu je nyní ve stavu dobudování, do nového soutěžního období chce vkročit s ambicemi usilovat o pozice v lepší polovině tabulky. (jh)

Symbolem vstupu do Evropské unie se stala dřevěná loď – socha

Jako součást programu regionálních oslav vstupu naší republiky do Evropské unie vyplula 1. května po řekách Dyji a Moravě speciální loď s cílem v Moravském Svätém Jánú na Slovensku. Čím je plavidlo tak zvláštní? Z kmenu černého topolu ji vytesal sochař Vít Novotný, známý již svou pojízdnou sochou Dřevěným autem. Přes šest metrů dlouhá a 1 500 kg vážící socha vznikala od 5. března na zámečku Pohansko.

Po křestu vinným sektem odplula s lodí do břevlavského splavu pětičlenná čestná posádka, kterou kromě sochaře Víta Novotného a jeho manželky tvořili místostarostové Ivan Blaha s Pavlem Dominikem a zástupce Pováří Moravy Ladislav Vágner. Loď doprovázelo zhruba padesát gumových a laminátových člunů

moravských i slovenských vodáků. Zázemí tvořil záchranářský člun břevlavského Gumotexu a plavidlo 1. Plavební společnosti Lednice. Manipulaci s lodí zabezpečily společnosti Tempos a VHS Břevlav. Na organizaci akce se podílelo město s městským muzeem a galerií za podpory místních firem a společností.

Na první zastávce u hotelu Imos proběhlo předání lodi mezinárodní posádce, která ji vedla dále na Slovensko. Jako konečný cíl plavby bylo vybráno muzeum moderního umění Danubiana, nacházející se na samotném cípu poloostrova mohutného toku Dunaje, patnáct kilometrů jižně od Bratislavy, poblíž slovenského Čunova, tedy na rozhraní tří států – Slovenska, Rakouska a Maďarska. (pk)



© STILUS - 042/04



MERLIN spol. s r. o. **plus**
OLEJE - MAZIVA

infolinka: 736 480 883

J. Opletala 1279, 690 02 Břevlav

tel.: 519 302 460, 519 302 423

fax: 519 321 574

info@plusmerlin.cz

www.plusmerlin.cz



"Kouzla, která působí..."

Chcete opravdu kvalitní motorové oleje?

Vyberte si u nás jednu z těchto značek:



ZDARMA

nabízíme nově službu **Expres Oil**
(pro Břevlav a blízké okolí)

expres oil