



RADNICE

www.breclav.org

květen 2005

ZPRAVODAJ MĚSTSKÉHO ÚŘADU V BŘECLAVI

reklamní
agentura

Stilus s.r.o.

Shopping Center Břeclav
tel./fax: 519 327 719 • info@stillus.cz

Vhodnější objekt pro městskou záchytku není, říká místostarosta Pavel Dominik



Zakoupení objektu bývalého penzionu Slunce na tzv. „kostické váze“ bylo opět předmětem jednání městských zastupitelů. Město z něj hodlá vybudovat záchytku, ubytovnu a několik dalších bytů 4. kategorie. Proč byla tato věc znovu projednávána, přestože byla již jednou zastupiteli schválena, jsme se zeptali místostarosty Pavla Dominika.

Námi navrhované řešení vzbudilo nevoli obce Kostice, v jejímž katastru se objekt nachází. My samozřejmě stanovisko Kostic respektujeme, ale zásadně nesouhlasíme s tvrzením této obce a obcí Regionu Podluží, které shodně deklarují, aby si Město Břeclav řešilo své problémy se svými občany na svém území. Kolegové z okolních obcí zapominají, že by takové zařízení mělo regionální význam. To znamená, že by sloužilo i potřebám okolních měst a obcí. Ne všichni potencionální klienti takového zařízení totiž pocházejí přímo z Břeclavi. Také mě mrzí, že obce Regionu Podluží nedokázaly stejně rychle reagovat napří-

klad při jednání o spolufinancování lékařské služby první pomoci, kterou Břeclav pro okolní obce zajišťuje.

Když pomíneme katastr Kostic, jsou podle vás obavy Kostických oprávněné?

Domníváme se, že praktický dopad plánovaných zařízení by byl na obec Kostice a její občany minimální, přesněji řečeno vůbec žádný. Předmětný objekt se nachází mnohem blíže Břeclavi, kam také jednoznačně směřuje jeho spádovost. Objekt by byl pod přísným dohledem městské policie, která by byla nucena případné problémy eliminovat. Stejně tak se nedomníváme, že by za-

řízení mělo negativní vliv na zájem investorů o tuto lokalitu.

Potřebuje Břeclav skutečně takové zařízení?

Podívejte se na narůstající kriminalitu nepřízřivobivých občanů devastujících městský, ale i soukromý majetek, na chování lidí bez přístřeší, kteří pod vlivem alkoholu nebo jiných omamných látek jsou nebezpeční sami sobě, ale také ostatním. Dlouhodobě se město potýká také s problematikou neplatících nájemného. A přesně v tomto bodě se dostáváme k tomu, že prioritou není, zda předmětný objekt zakoupit či nikoliv, ale zda jsou zastupitelé napříč politickým stranám schopni a ochotni společně rozhodnout věc týkající se bezpečnosti a zásadních problémů města.

Proč zrovna kostická váha, proč ne jinde?

Zařízení tohoto typu nebude nikde vítáno. Výběrem vhodné lokality jsme se zabývali přes dva roky. Podle mého názoru je právě tato lokalita ideálním místem pro řešení zásadních problémů města, ale i celého regionu. Shodně se k věci vyjádřil velitel městských strážníků, a také ředitel domovní správy, která by zodpovídala za provoz objektu.

Co říkáte na stanovisko opozice, která je až na výjimky také proti?

Většina opozičních zastupitelů nevyšlyšela námi přednesené argumenty a koupí objektu nepodpořila. Opoziční kolegové (pokračování na str. 2)

Omezení činnosti MÚ Břeclav

V úterý 10. května 2005 bude přerušena dodávka elektrické energie do budovy úřadu pro zastupování státu ve věcech majetkových (též sídlo Městského úřadu Břeclav). V tento den nebude možné provádět hotovostní platby na pokladně úřadu a nebudou funkční pevné telefonní linky (tzn., že nebude možné se na úřad dovolat). Úředníci budou podávat pouze ústní informace a přijímat podané písemnosti.

Obdobná situace bude i u ostatních institucí sídlících v této budově (pozemkový úřad, úřad pro zastupování státu ve věcech majetkových, oddělení státní sociální podpory úřadu práce).

Děkujeme za pochopení.



Letošní dvanáctý duben se jistě zapíše do historie břeclavského sportu a především do povědomí hokejových fanoušků. V rámci přípravy na MS sehrála historicky první zápas v Břeclavi reprezentace ČR dospělých (více na str. 23).

Měsíčník podporují tyto společnosti:

Alca PLAST®
KOUPELNOVÉ STUDIO
 Břeclav, Bratislavská 2846
 Tel.: 519 361 614, 519 323 456
 www.alcaplast.cz

GUMOTEX
 Mládežnická 3A, 690 75 Břeclav
 tel.: 519 314 111
 fax: 519 322 909
 www.gumotex.cz
 info@gumotex.cz

mad-oil s.r.o.
 PRODEJ, SERVIS OLEJŮ A MAZIV
 SOVADINOVA 10, BŘECLAV
 www.madoil.cz
 Tel.: 519 321 573
 Fax: 519 322 036
 BVQI ISO 9001:2000

Otis
 A United Technologies Company

(pokračování ze str. 1)
nepředložili jiné smysluplné řešení a odsunuli tak zásadní problém kriminality a bezpečnosti občanů našeho města na neurčito. Někteří zastupitelé opřeli svá negativní stanoviska o technické parametry předmětné nemovitosti, jiní o zamítavé stanovisko Kostic a obcí Regionu Podluží. Podle mého názoru by neměly být technické a další související parametry objektu zásadním limitujícím faktorem při jeho dalším využívání. Například kvalita vody ve studni je v současné době prověřována. Polemice byla podrobena také kupní cena nemovitosti a s tím související i celková ekonomická výhodnost zamýšlené koupě. Víme však, že pořizovací náklady nemovitosti, včetně nákladů nutných k jejímu

zprovoznění, budou minimálně o tři miliony korun nižší než náklady na stavbu podobného zařízení na „zelené louce“.

Znamená to, že vybudování městské záchytky je ohroženo?

V případě koupení objektu by se obec Kostice stala účastníkem stavebního řízení, mohla by se odvolávat a proces přestavby tak zdržovat. Jedná se o citlivou záležitost a koalice v žádném případě nechce rozhodnout z pozice síly. I přesto, že zastupitelstvo již zakoupení objektu schválilo, nabídla koalice svým opozičním kolegům další možnost diskutovat a k uvedené problematice se vyjádřit. Konečné rozhodnutí však nepadlo. Pokud ale nenajdeme odvalu pojmenovat věci pravými jmény, deklarujeme tak naši

neochotu zabývat se řešením problémů, kterým se v budoucnu stejně nevyhneme.

Na některém z dalších zasedání tak břeclavští zastupitelé

rozhodnou o osudu objektu na kostické váze a tím i o dalším vývoji bezpečnostní politiky v našem městě.

(pk)

Máte na téma vlastní názor?

Prostor k vyjádření se k tématu objektu na tzv. „kostické váze“ nabízíme také vám občanům. Na webových stránkách města www.breclav.org jsme pro vás připravili anketu, ve které můžete odpovědět na níže uvedenou otázku:

Myslíte si, že lokalita „kostické váhy“ je vhodným místem pro vybudování městské záchytky, ubytovny a dalších bytů 4. kategorie?

ANO / NE

Odpovědi je možno posílat do 15. května také písemně na adresu Městský úřad Břeclav, měsíčník Radnice, nám. TGM 3, 690 81 Břeclav (připojte heslo „záchytká“) nebo na e-mail pavel.kasuba@breclav.org

Vytáhli do boje proti komárům

Zvýšený výskyt komárů lze letos očekávat v Břeclavi i v jejím bezprostředním okolí. Důsledkem zvýšení hladiny v řece Dyji bylo zatopení některých částí lesa v Kančí oboře. Tyto podmínky jsou jako stvořené pro líhnutí komárů, jejichž vajíčka na potřebnou vláhu vydrží čekat v zemi i více než pět let.

Předchozí rozsáhlé likvidace larev komárů probíhaly v letech 1997 a 2002. Na řešení kalamičních situací se podílejí krajská hygienická stanice, zdravotní ústav, odbor životního prostředí městského úřadu a lesníci. „Vycházíme ze zkušeností v roce 2002, kdy jsme pod hlavičkou okresního úřadu spolu s hygienou a lesníky zasahovali proti komárům na zhruba dvou stech hektarech v okolí Jevišovky. V bezprostředním okolí Břeclavi provádíme takový zásah poprvé. Rada města na tuto akci uvolnila padesát tisíc korun a navíc krajská hygienická stanice poskytla přípravek zdarma,“ uvedl vedoucí odboru životního prostředí Vilém Vyhňálek. Vzhledem k převážně zalesněnému terénu nelze postřik aplikovat letecky. Proto nastoupili zaměstnanci Lesního závodu Židlochovice postřikovým

zařízením neseným traktozem a ručními postřikovači. „Každoročně provádíme likvidaci larev komárů pouze v okolí našich pracovišť, kde se nacházejí naši zaměstnanci. Na žádost města jsme tentokrát provedli postřik v Kančí oboře, u Včelínku, podél odlehčovacího ramene Dyje, u Charvátské Nové Vsi a Staré Břeclavi. Spotřebovali jsme sto litrů přípravku. Pro představu uvádím, že na hektar plochy se používá zhruba dvacet litrů naředěného přípravku,“ řekl vedoucí polesí Valtice Jiří Hledík.

Použitou postřikovou látku byl tzv. Vectobac. Podle informací hygieny se jedná o výživu pro potravu larev komárů. „Tento bakteriální přípravek hubí pouze larvy komárů a nemá žádný negativní účinek na jiné organizmy ani vodu. Běžně jej používáme při postřiku proti komárům

v lokalitě Soutok. Situaci budeme nadále vyhodnocovat a případně postřik zopakujeme,“ vysvětlil Oldřich Šebesta ze Zdravotního ústavu Brno. Vilém Vyhňálek upozorňuje, že i přes zásahy proti larvám v uplynulých dnech se komárům v Břeclavi nevyhneme. „Provedené zásahy stoprocentně nezničí všechny larvy, což ani není reálné. Cílem je snížení jejich počtu na únosnou mez. Nutno si uvědomit, že bez těchto zásahů by bylo komárů daleko víc,“ dodal Vyhňálek. Odborníci odhadují, že bez patřičného zásahu se při kalamičním výsky-

tu vyříhnu zhruba dva miliony komárů z jednoho hektaru vodní plochy.

Pokud bude přes veškerá opatření situace vážná, nabízí se bariérové použití postřiku při hraničních zastavěném území na již vyříhnuté komáry. K tomu by měl sloužit přípravek Aqua reslin super, který však hubí veškerý létající hmyz a může negativně působit na vodní organizmy. Město je na použití tohoto přípravku připraveno a městská rada na jeho případnou aplikaci uvolnila dalších padesát tisíc korun.

(pk)

K výměnám řidičských a občanských průkazů

Zvýšený počet žadatelů o výměnu řidičského průkazu zaznamenal odbor správních věcí a dopravy městského úřadu z důvodu ukončení platnosti některých typů dokladů na konci letošního roku. Ministerstvo dopravy ČR v současné době připravuje novelu zákona, který tuto problematiku upravuje s tím, že stávající řidičské průkazy (vydané od 1. 7. 1964 do 30. 4. 2004) budou i nadále platné a jejich výměna bude časově rozložena do termínů níže uvedených:

řidičský průkaz vydáváný od - do:	návrh povinné výměny do:
1. 7. 1964 - 31. 12. 1993	31. 12. 2007
1. 1. 1994 - 31. 12. 2000	31. 12. 2010
1. 1. 2001 - 30. 04. 2004	31. 12. 2013

Lze předpokládat, že výše uvedená novela zákona nabude platnosti do konce letošního roku a tudíž není nutné u novějších řidičských průkazů provádět bezodkladnou výměnu.

Dále upozorňujeme občany, že letos byla započata výměna občanských průkazů bez strojově čitelných údajů. Do konce roku 2005 se musí vyměnit občanské průkazy vydané do 31. 12. 1994. Jedná se o všechny občanské průkazy typu knížka nebo karta, které mají převážně starší občane, i když je v nich vyznačena doba platnosti „bez omezení“ nebo „platnost prodloužena bez omezení“. Tyto budou v roce 2006 již neplatné. Občanské průkazy typu karta bez strojově čitelných údajů vydané později se budou postupně vyměňovat až do konce roku 2008. Občanské průkazy, které mají strojově čitelné údaje (zeleno-růžové) se nevyměňují, platí po dobu v nich uvedenou.

(sno)



S podporou města pozvedneme poštoreský fotbal



Převzetím stadionu v areálu TJ Tatran Poštorná do majetku města skončila jedna z etap složitých vyjednávání, která by měla směřovat ke stabilizaci a následnému rozvoji břevclavského fotbalu. Podobně jako u zimního stadionu bude i zde hlavním cílem vytvoření optimálních podmínek zaručujících fotbal takové úrovně, jakou si fotbaloví fanoušci přejí. Poštorenský fotbal by měla provozovat nová a silná akciová společnost. Výsledkem by mělo být některé z čelních umístění ve třetí lize nebo účast v lize druhé. Je to samozřejmě cíl náročný, ale podle mého názoru ne nespílitelný.

Podpora volnočasových aktivit mládeže je důležitá

Nejde samozřejmě jen o seniorský fotbal, ale také o mládež. Z hlediska zájmu místní mládeže je fotbal sportem číslo jedna. Proto chceme i tady použít podobný model jako u hokeje, to znamená navázat spolupráci s některou z břevclavských základních škol, založit na fotbal zaměřené třídy a vytvořit tak základ pro úspěch v budoucích letech. Vychovávat mladé fotbalisty je jedna z cest pro oddíly, které nemají potřebné prostředky na kupování kvalitních hráčů.

Proces zdaleka není u konce

Především se musí vytvořit takové podmínky, které umožní již na podzim start mládežnických i seniorských mužstev a které znovu přivedou na tribuny fotbalové příznivce. Stadion si vyžaduje nákladné úpravy, což je důsledek jeho podinvestování v minulých letech. Celá věc je velmi finančně náročná a pokud ji nepodpoří město, neudělá to nikdo. Je před námi spousta úkolů a já jsem rád, že první a nesmírně těžký krok je za námi.

Ing. Dymo Piškula, starosta města Břeclavi

Vrty byly na vodu připraveny



Výrazné jarní oteplení způsobilo náhlé tání sněhu na horách v celém povodí řeky Moravy. Důsledkem toho došlo ve správním obvodu města Břeclavi k povodňové situaci, která si vyžádala vyhlášení 2. povodňového stupně na řece Dyji. V Břeclavi stoupla hladina řeky Dyje téměř o dva metry. Voda pronikla mimo břehy Dyje, způsobila škody Lesům České republiky a zatopila také dva ropné vrty na hranici Kančí obory. Před zatopením byla u obou vrtů postupně zastavena těžba a z obou pracovišť byly odvezeny veškeré nebezpečné látky. Práce řídila báňská záchranná jednotka. Při kulminaci bylo na vrtu Poštorná 1 naměřeno 40 cm vody a na vrtu Poštorná 3 přes 20 cm vody. Následné kontroly probíhaly v souladu s povodňovým plánem. Výsledky z odběrů vzorků z povrchových vod a monitorovacích vrtů kontaminaci vody vyloučily. Dne 7. dubna provedl hloubkovou kontrolu báňský úřad a také zde výsledky potvrdily, že zdroje podzemní a povrchové vody nebyly ani na chvíli ohroženy.

Zprávy o prosakování ropy podané nejmenovanou občankou Břeclavi v televizi byly nepravdivé. Je smutné, že tak neuvážené a ničím nepodložené jednání může zavinit zbytečné obavy lidí. Podle mého názoru představuje daleko větší nebezpečí kontaminace vod například staré vozidlo odstavené na zahrádce nebo černá skládka.

Ing. Vilém Vyhňálek, vedoucí odboru životního prostředí



Odběr vzorků vody prováděli pracovníci akreditované společnosti Labtech.

Zaplatili jste včas za své psy? Složenky již nebudou zasílány

I pro rok 2005 zůstává v platnosti obecně závazná vyhláška č. 62/2003 o místních poplatcích. Vyhlášku naleznete na internetu www.breclav.org (veřejná správa, vyhlášky a nařízení města), k dispozici je i na podatelně městského úřadu.

Zásadní změnou oproti způsobu placení poplatků za odpady a psy v minulých letech je zavedení systému bez zasílání složenek v roce 2005. V praxi to znamená, že občané neobdrží od města poštovní poukázky, na jejichž základě dříve prováděli platby. Povinnost včasného zaplacení vyplývá přímo z obecně závazné vyhlášky. Pokud však občan poplatek nezaplatí včas, bude mu písemným platebním výměrem vyměřen, přičemž může být navýšen až o 300 %. Poplatek musí být složen vždy na jméno poplatníka a to i v případě složení poplatku jinou osobou.

Psi		
Poplatník:	Držitel psa (fyzická nebo práv. osoba)	
	za 1 psa	za 2 a další psy
Poplatek: rodinný dům	500 Kč	950 Kč
Poplatek: obytný dům	1 000 Kč	1 750 Kč
Poplatek: občané pobírající invalidní, starobní, vdovský nebo vdovecký důchod, který je jediným zdrojem jejich příjmu a občané pobírající sirotčí důchod	200 Kč	300 Kč
Splatnost:	Nejpozději do 31. března 2005	
Způsob placení:	Bezhotovostně na účet města č. 526-651/0100 nebo přímo na pokladně města Variabilní symbol: 1341+číslo poplatníka	

Odpady		
Poplatník:	Fyzická osoba (občan města)	
Poplatek:	400 Kč	
Občané nad 65 let a děti do 6 let	240 Kč	
Splatnost:	Nejpozději do 31. května 2005	
Způsob placení:	Bezhotovostně na účet města č. 526-651/0100 nebo přímo na pokladně města Variabilní symbol: rodné číslo poplatníka	

AUTHOR BIKE CENTRUM Břeclav - Charvátská N. Ves

sponzor akce:

Zveme Vás na otevření
Lichtenštejnské stezky
v sobotu 14. května 2005
(více v tomto vydání Radnice)



Jan Baránek, Tyršův sad 12, Ch.N.Ves
Tel.: 519 333 859, 606 76 90 80
Po-Pá: 8-12.00, 13.30-17.00, So: 8-12.00 h

www.janbaranek.cz

Břeclavská konference cestovního ruchu

Ve dnech 7. – 9. dubna se v Domě školství uskutečnila konference cestovního ruchu, která jako projekt pod názvem Břeclav – brána Lednicko-valtického areálu získala podporu v rámci evropského programu CBC PHARE 2002.

Zpracování projektu i organizaci celé konference připravil odbor regionálního rozvoje Městského úřadu v Břeclavi pod vedením Petra Nešpora ve spolupráci s Městským muzeem a galerií Břeclav. „Cílem konference bylo představit město Břeclav jako cílovou destinaci, z níž je možné poznávat zajímavosti Lednicko-valtického

areálu, ale i samotné Břeclavi a jejího nejbližšího okolí,“ uvedl Nešpor.

Oficiálního zahájení se ujal starosta města Dymo Piškula a celé jednání se neslo v duchu sloganu proneseného moderátorem akce Františkem Schulzem – o pohostinnosti kraje oplývajícího dobrým vínem a zpěvným lidem.

V úvodu prezentovala



V průběhu konference představili nabídku zástupci breclavských ubytovacích a sportovních zařízení.

Břeclavsko shlédli očima turistů

Celkem dvaatřicet zástupců ze sedmadvaceti českých a moravských cestovních kanceláří absolvovalo v roli turistů návštěvu zámečků Pohansko a Lány, dále pak Lednice a Janohradu, kde na ně jistě zapůsobila projížďka historickými kočáry, ukázka dravých ptáků a

plavba na lodích.

Fundovaný výklad ředitelky Městského muzea a galerie Evženie Klanicové o historii slovanského osídlení, historii Břeclavi a někdejší židovské komunitě oživil pěší procházku během níž návštěvníci shlédli židovský hřbitov a synagogu.



hostům vedoucí mikulovského turistického informačního centra Marcela Koňáková turistické možnosti a vytvořené programy pro návštěvníky mikulovského regionu. Velký zájem vzbudila prezentace breclavského Vinařství Mráz, které uvedl sommelier Libor Nazarčuk. Nechyběla nabídka služeb v oblasti ubytování.

„Tuto prezentaci jednoznačně vítáme. Její hlavní přínos by mohly poznat především menší a mladší zařízení, ale i ostatní podnikatelská sféra v oblasti služeb pro turisty,“ konstatoval hoteliér

Jiří Dubský. Akci si pochvaloval také další breclavský hoteliér Igor Šebestík: „Konečně se udělalo něco většího i mimo Brno. Cestovní kanceláře si tak mají možnost uvědomit, že jejich klienti cestující za poznáním jižní Moravy, naleznou komfortní služby také v Břeclavi a v jejím bezprostředním okolí, kam stejně většinou zavítají.“ S nabídkou služeb vystoupila také breclavská sportovní zařízení a prezentoval se i partnerský region na rakouské straně Weinviertler Dreiländereck, který představila jeho zástupkyně Brigitte Ertl.

Cestovní agentury hodnotily...

„V naší nabídce se orientujeme i na cykloturistiku v České republice. Tato akce, která je mimochodem velmi dobře připravena, pro nás bude jistě velkým přínosem,“ uvedla ředitelka cestovní agentury z Českých Budějovic Helena Bečková.

„Naši klientele jsme doposud nabízeli města a služby ve vašem okolí. Nyní vidíme, že

také samotná Břeclav, tak jak je se svým okolím prezentována, je dost atraktivní. Určitě rozšíříme nabídku také o vaše město,“ řekla Valentina Švarcová z pražské cestovky a prozradila, že jejich agentura zaznamenává největší zájem o jižní Moravu u Francouzů.

Poslední den byl vyhrazen prohlídce termálních (pokračování na protější straně)

BONTY

CHOVATELSKÉ POTŘEBY - AKVARISTIKA

Slovácká 2762, 690 02, Břeclav
tel.: 519 371 816
e-mail: bonty@bonty.cz

- krmné škvarky, piškoty
- antiparazitální přípravky proti blechám a klíšťatům
- krmiva pro psy a kočky
- rozvoz krmiv po Břeclavi zdarma

PŘEMÝSLÍTE O ZALOŽENÍ ZAHRADNÍHO JEZÍRKA? NABÍZÍME VÁM:

- svařování jezírkové folie na zakázku
- čerpadla, filtry, uv-lampy, fontány, podvodní osvětlení
- prostředky na úpravu vody, léčiva
- krmení pro jezírkové ryby
- široká nabídka jezírkových ryb

TĚŠÍME SE NA VAŠI NÁVŠTĚVU V ROZŠÍŘENÉ PRODEJNĚ

překvapila účastníky



Okolí Pohanska fundovaným výkladem představil archeolog Petr Dvořák z městského muzea.

(pokračování z protější strany)
lázní v rakouském Laa a.d. Thaya. Konference byla zakončena prohlídkou zámku Valtice a Salonu vín. Účastníci opouštěli Břeclav plni nových dojmů, a jak první ohlasy nasvědčují, nenechají si je jen pro sebe.

„Velmi nás těší, že konference cestovního ruchu byla hodnocena cestovními kanceláři jako ojedinělá akce svého druhu v České republice, velmi dobře připravená, na vysoké profesionální i společenské

úrovni. Kladný ohlas ze strany účastníků a jejich příslib, že budou nabízet svým klientům zájezdy do Lednicko - valtického areálu, byl pro nás velkým stimulem a již dnes je zřejmé, že akce stejného charakteru se uskuteční v příštím roce. Tentokrát se zaměříme na slovenské cestovní kanceláře,“ uvedly hlavní organizátorky akce Jitka Petrů a Veronika Fischerová z břeclavského turistického informačního centra.

(tic)

Město Břeclav děkuje všem, kteří přispěli ke zdárnému průběhu konference cestovního ruchu:

- Městskému muzeu a galerii Břeclav (jmenovitě paní ředitelce PhDr. Evženiei Klanicové a PhDr. Petru Dvořákovi) za spolupráci na projektu a umožnění vstupu do jejich zařízení
 - **paní Mgr. Brigitte Ertl z Weinviertler Dreiländereck za spolupráci na projektu**
 - paní Ivě Findeis z Laa / Thaya za umožnění prohlídky termálních lázní
 - Zámeckému penzionu Rotunda za ubytování účastníků
 - Klubu vojenské historie za zpřístupnění řopíku
 - **panu Mgr. Robertu Janíkovi za prohlídku a volný vstup do krytého bazénu**
 - panu Ing. arch. Liboru Foukalovi za odborný výklad o **břeclavském zámeckém areálu**
 - paní Ivě Holáskové za bezplatnou prohlídku lednického zámku, skleníku a Janova hradu a průvodkyním za výklad
 - **paní Ludmile Myslíkové z Hippoclubu Lednice s. r. o. za zabezpečení projíždky zámeckého parku kočáry**
 - panu Jiřímu Hrotkovi (Zayferus, o.p.s.) za zajímavou ukázkou dravých ptáků
 - panu Jaroslavu Martínkovi za projíždku na lodích společnosti **1. plavební s. r. o.**
 - **paní Lence Ježkové za prohlídku akvária Malawi**
 - paní starostce Ing. Janě Krutákové za milé přijetí v M. N. Vsi
 - panu Janu Tomanovi s rodinou za příjemné a osobitě představení Vinařského centra v Moravské Nové Vsi
 - panu Janu Lvičičovi s kolektivem za odbornou prezentaci vinařství jižní Moravy a posezení ve vinném sklípku „U Jeňoura“
 - paní Ing. Darině Horké za bezplatnou prohlídku zámku Valtice
 - panu Ing. Vilému Křečkovi za volné zpřístupnění Národního zemědělského muzea Valtice
- dále poděkování patří:**
- Národopisnému souboru Břeclavan, paní Olze Hoštické z restaurace **Albero, Národnímu salonu vín ve Valticích, kolektivu pracovníků kavárny U Richmonda a společnosti BORS Břeclav a. s.**

www.csas.cz Informační linka: 800 207 207

Úvěr 50 000 Kč s mimořádně nízkou měsíční splátkou 949 Kč.*

Využijte této mimořádné nabídky České spořitelny do 25. května 2005 a získejte navíc další výhody:

- Úvěr můžete použít na cokoliv.
- Žádost o úvěr vyřídíme rychle a bez složitého dokladování.
- Úvěr lze poskytnout při splnění podmínek České spořitelny i bez zajištění.
- Výpis z úvěrového účtu Vám bude zasílán zdarma.
- Úvěr máte možnost splatit kdykoliv, a to bez sankčních poplatků.

Podrobnější informace o nabídce všech typů spotřebitelských úvěrů Vám sdělíme v pobočce České spořitelny v Břeclavi, Národních hrdinů 7, tel.: 519 307 111. Rozšířená otevírací doba od 1. 5. 2005:

Pondělí	9.00–12.30	13.30–17.00
Úterý	9.00–12.30	13.30–16.00
Středa	9.00–12.30	13.30–17.00
Čtvrtek	9.00–12.30	13.30–16.00
Pátek	9.00–12.30	13.30–16.00

*RPSN od 10,74 %, 71 splátek a úroková sazba 7,9 % p.a.

**ČESKÁ
 SPOŘITELNA**
 Jsme Vám blíž.

V dubnu jsme si připomněli kulaté výročí

Břeclav je od doby svého vzniku městem na hranici, městem, ve kterém našlo svůj domov obyvatelstvo české i německé národnosti. Na základě Mnichovské dohody se v roce 1938 podařilo hitlerovskému Německu připojit slováckou Břeclav spolu s Poštornou, Charvátskou Novou Vsí a Hlohovcem k Německé Říši. Důvodem připojení nebyla pouze přítomnost obyvatel německé národnosti, ale hlavně její význam strategicko-vojenský. Břeclav totiž byla a stále je důležitým evropským železničním uzlem a jeho obsazení znamenalo ovládnutí této důležité transportní trasy.

Dny okupace se začaly naplňovat na jaře roku 1945

Fašistické obranné pásmo bylo narušeno osvobozením sousedního Lanžhota. Sovětská Rudá armáda vytvořila předmostí Lanžhot – Rohatec, které se stalo odrazovým můstkem pro útok na Brno a v této souvislosti i pro osvobození Břeclavi.

Od 7. dubna byla Břeclav obklopena kulisou obrovských požárů. Hořely naftové dóly v nedalekém Zistersdorfu, muniční sklady v Bořím lese u Poštorné a v neděli 8. dubna byl vyhozen do povětří bratislavský most i se čtyřmi lokomotivami. Od soboty 7. dubna byl natrvalo přerušen přívod elektrického proudu a také vodárna přestala pracovat. Obchody byly uzavřeny a chléb pekla jen pekárna ve Staré Břeclavi. Ve čtvrtek 12. dubna byl

do povětří vyhozen vídeňský železniční most a most cukrovarecké vlečky na Řádku. V pátek 13. dubna začal hořet cukrovar s plnými sklady cukru a obraz zkázy dokončily velké požáry mnoha set vagonů na Břeclavském nádraží.

V pátek 13. dubna se stál Wehrmacht a Volkssturm na pravý břeh Dyje a poslední most přes Dyji u cukrovaru byl zničen před úsvitem v neděli 15. dubna. V tento den vstoupil do Břeclavi od Lanžhota a Hrušek předvoj Rudé armády, vojáci 136. střeleckého pluku, pod velením kapitána Vasila Vasiljeviče Šiljavy, rodáka z Ukrajiny. Během neděle 15. dubna byla osvobozena převážná část města na levém břehu řeky Dyje.

Převzali vyznamenání ruského prezidenta

Kulaté výročí jsme si letos připomněli ve dvou dnech. V pátek 15. dubna proběhly pietní akty v Městském parku a dále u památníků osvoboditelů a politických vězňů.

Místostarosta Ivan Blaho přijal na radnici delegaci tří ruských účastníků osvobozovacích bojů na Břeclavsku ve-

denou generálmajorem letectva G. A. Zverevem.

Vyznamenání ruského prezidenta A. Putina za hrdinství převzalo z rukou ruského generálního konzula Viktora I. Sibiljeva jedenáct bojovníků z našeho regionu: Bronislav Čmelík, Michal Dočinec, Jan Filipiák, Michal Hýčka, Ján Novenko, Žofie Popovičová,

Zásadní byl přechod přes řeku Dyji

V úterý 17. dubna se první rudoarmějci přepravili přes řeku, v místech ne zcela zničeného mostu cukrovarecké vlečky a postavili provizorní most z ulice na Řádku do cukrovaru. Teprve tím se definitivně zlomil odpor Němců a celé město bylo 17. dubna osvobozeno.

Své životy za osvobození města položilo více než 80 rudoarmějců a při bojích o město padlo i 50 břeclavských občanů. Němci při ústupu zničili destrukcemi nenahraditelný majetek. Zničili všechny železniční i silniční mosty a také škody na budo-

vách byly obrovské. Nejtěžší ztráty utrpěl železniční dopravní uzel, který byl téměř smeten. Těžké škody utrpěl i cukrovar, zničena byla skladiště obilí v prostoru bývalé rafinerie cukru na Lanžhotské ulici. Při ústupu nacisté zapálili i radnici s významným městským archivem. Celkově bylo za bojů zničeno 61 domů, 174 domů bylo vážně poškozeno a jen 420 domů zůstalo nedotčeno.

Po 17. dubnu se fronta posunula k Poštorné a Charvátské Nové Vsi, které byly osvobozeny 21. dubna 1945.



Pietní akt proběhl tradičně v městském parku u pomníku rudoarmějce.

Jiří Porazík, Bořivoj Sedláček, Jiří Sekereš, Jarmila Stávková a Anton Štefún.

Vyznamenání Československé obce legionářské převzali od plk. v. v. Vlastimila Němečka bojovníci Bohuš

Volník a Lubomír Pastucha.

Ve večerních hodinách proběhl v Domě školství slavnostní koncert, kde byly předány pamětní listy města třinácti členům Českého svazu bojovníků za svobodu.



Vyznamenání ruského prezidenta Putina předával generální konzul.

inzerce

Mgr. Jiří Košíček advokát

oznamuje, že s platností od 1. února 2005
zřizuje sídlo své advokátní kanceláře na adrese

Břeclav, 17. listopadu 30
(I. patro budovy ČSOB)

tel.: 519 411 702, mobil: 736 774 113

osvobození města Břeclavi

Proti transportérům vyrazili Kozáci

Velká podívaná čekala návštěvníky areálu pod zámek v sobotu 16. dubna. Proběhla zde rekonstrukce osvobozovacích bojů za účasti zhruba šedesáti vojáků v dobových uniformách. Do boje tak vyrazili obrněný transportér německého **wehrmachtu „Haki“**, historické motocykly, ruský tank T 34, sovětské jezdeckto na koních a samozřejmě vojáci vyzbrojení dobovými zbraněmi. Vynikající kulisou se stal břeclavský zámek. Boj začal, když v jednom z jeho oken průzkumníci objevili německé kulometné hnízdo.



Současný stav zámku i okolních budov vzbuzoval přímo válečnou atmosféru.



Žádný z Němců ruským vojákům pod zámek neutekl.



Před akcí dostali všichni vojáci nezbytné poučení od jednatele Klubu vojenské historie Břeclav Petra Trčky.



Znepřátelené strany si pod zámek výborně rozuměly.

Akci zorganizoval Klub vojenské historie Břeclav. „Podobnou, ale ne tak náročnou akci jsme uspořádali před dvěma lety na Pohansku. Na napadení lehkého opevnění se tenkrát podílelo asi třicet lidí a zdaleka ne tolik válečné techniky jako nyní,“ uvedl jednatel klubu Petr Trčka. Spolu s jedenácti členy břeclavského klubu účinkovalo v bojové ukázkce osm dalších vojenských klubů z celé České republiky i Slovenska. „Dobové zbraně poskytla Zbrojovka Praga, která je využívá pro filmové účely. Tanky a obrněná vozidla jsme měli od jiných klubů. Samotné přípravy zabraly více jak měsíc a týden trvala balistika. Protože se střílí, všechno musí být přesně spočítáno a není to jen tak,“ shrnul náročné přípravy Trčka.

Další akci plánuje břeclavský vojenský klub na září. Pořadatelé chtějí na Pohansku předvést další napadení lehkého opevnění. (pk)

	<p>Akademie J. A. Komenského Břeclav, tel. 519 371 389 e-mail: akademie.breclav@mybox.cz nabízí:</p>
	<p>Ve šk. r. 2005/2006 jednoleté pomaturitní jazykové studium AJ a NJ, cena: 16 000 Kč s možností splátek.</p>
<p>Individuální výuku angličtiny, němčiny, španělštiny, italštiny a češtiny pro cizince.</p>	
<p>V červenci a srpnu intenzivní výuku NJ a AJ 4 x 3 hod. týdně.</p>	
<p>Pro veřejnost a organizace září 2005 - červen 2006: angličtina, němčina, italština, španělština 2 x 2 hodiny, 1 x 2 hodiny, 1 x 3 hodiny týdně.</p>	

OČNÍ OPTIKA
ROZVOJ BRÝLE

Mgr. Barbara Havelková
BŘECLAV, J. PALACHA 17A
(NAPROTI HOTELU GRAND)

ZHOTOVENÍ BRÝLÍ DO 30 MINUT

VELKÝ VÝBĚR OBRUB VŠECH CENOVÝCH KATEGORIÍ

ZHOTOVENÍ BRÝLÍ NA LÉKAŘSKÝ PŘEDPIS I BEZ PŘEDPISU

PRO POJIŠTĚNCE VZP 10% SLEVA NA MULTIFOKÁLNÍ ČOČKY

OPRAVY BRÝLÍ

DHD
BŘECLAV
www.dhdokna.cz

**okna
dveře**



- plastová
- eurookna
- hliníková
- střešní okna
- zimní zahrady

parapety, interiérové dveře
žaluzie, síť proti hmyzu

Slovácká 2587 • 690 02 Břeclav • E-mail: info@dhdokna.cz
Tel.: 519 326 122 • Non Stop 775 326 123

GRAFOTISK
Blažej Pálka
690 02 BŘECLAV

**TISKÁRNA
BLAŽEJ PÁLKA**
Národních hrdinů 17, 690 02 Břeclav
tel./fax: +420 519 372 015, 519 374 305
e-mail: obchod@grafotisk.cz

- plnobarevný ofsetový tisk do formátu B2
- tisk i dotisk etiket v rolích i v arších
- knihtisk
- hologramy, slepotisk
- grafické návrhy
- knihařské práce, vazby knih
- zlacení termoražbou
- výseky

Fle a arc - svůj tisk pod jednou střechou!

ETIFLEX, s.r.o.
Národních hrdinů 17,
690 02 Břeclav
tel./fax: +420 519 372 015
519 374 305
e-mail: obchod@etiflex.cz
www.etiflex.cz

ETIFLEX, s.r.o.

PROG4

17. listopadu 28/48, Břeclav
telefon: 519 / 321 995
Štefánikova 27, Hodonín
telefon: 518 / 355 000
e-mail: prodej@prog4.cz
www.prog4.cz, E-SHOP

PSX 2 -
BAZAR -
SERVIS -
KOMISE -
PRODEJ -
DVD FILMY -
RENOVACE -
COMPUTERS -



**POLIKLINIKA
SERVIS
S.R.O.**

SOLAR STUDIO

**Připravte se
na léto**

Vysoká spolehlivost, maximální komfort
pro zákazníky, krátké opalovací časy,
výrazné opálení již po několika návštěvách,
výhodné ceny kosmetiky, občerstvení, hudba,
možnost parkování přímo u solária

Provoz:
Po - Pá: 8⁰⁰ - 21⁰⁰
So - Ne: 13⁰⁰ - 20⁰⁰

Tel.: 519 303 292



Lodní doprava zahájila plavební sezónu

V dubnu zahájila sezónu Lodní doprava Břeclav. Po zimní údržbě motorů byly 8. dubna v přístavišti nad splavem spuštěny na vodu lodě Sámó a Artemis. Třetí loď Jitka byla spuštěna na vodu v květnu a podle stavu vody zahájí plavby od kulturního domu. „Plavby pod břeclavským splavem zahájíme ihned, jak nám to dovolí výše hladiny v řece. Nejdříve to budou vyhlídkové plavby městem, po vybudování technického zázemí popluje na Pohansko. V budoucnu chceme trasu prodloužit k soutoku Moravy a Dyje a později až

k Dunaji,“ uvedl majitel společnosti Jan Maděříč.

Od letošního roku mají plavby svůj jízdní řád. „Pravidelná linka bude plout o víkendech dvakrát za den. Od poloviny června do poloviny září se bude plout denně,“ potvrdil manažer lodní dopravy Jan Vintřlík. Koncem roku by měla doplnit lodní park společnosti další loď vlastní výroby. Počítá se s ní na vyhlídkové plavby k Pohansku. Na nové lodi s klimatizací a sociálním zařízením bude samozřejmě i možnost občerstvení.



(pk) Po nezbytné zimní údržbě lodím pomáhá přes hráz na vodu autojeřáb.

LODŇÍ JÍZDNÍ ŘÁD+CENÍK 2005

Pravidelná plavba Břeclav (areál veslařského klubu) - Janův hrad a zpět			
měsíc	PO - PÁ	SO a NE	
od dubna do 15. června od 16. září do listopadu	po tel. domluvě	9.00 odjezd Břeclav	10.00 příjezd J. hrad
		10.00 odjezd J. hrad	11.00 příjezd Břeclav
		14.00 odjezd Břeclav	15.00 příjezd J. hrad
		16.00 odjezd J. hrad	17.00 příjezd Břeclav
PO - NE			
od 16. června do 15. září	9.00 odjezd Břeclav	10.00 příjezd J. hrad	
	10.00 odjezd J. hrad	11.00 příjezd Břeclav	
	14.00 odjezd Břeclav	15.00 příjezd J. hrad	
	16.00 odjezd J. hrad	17.00 příjezd Břeclav	

Při obousměrné jízdě ušetříte 40 Kč na osobu!

Pravidelná plavba Břeclav (Kulturní dům) - Pohansko a zpět			
měsíc	PO - PÁ	SO a NE	
od dubna do 15. června od 16. září do listopadu	po tel. domluvě	10.00 odjezd Břeclav	11.00 příjezd Pohansko
		11.00 odjezd Pohansko	12.00 příjezd Břeclav
		15.00 odjezd Břeclav	16.00 příjezd Pohansko
		17.00 odjezd Pohansko	18.00 příjezd Břeclav
PO - NE			
od 16. června do 15. září	10.00 odjezd Břeclav	11.00 příjezd Pohansko	
	11.00 odjezd Pohansko	12.00 příjezd Břeclav	
	15.00 odjezd Břeclav	16.00 příjezd Pohansko	
	17.00 odjezd Pohansko	18.00 příjezd Břeclav	

Vzhledem ke stavbě rybochodu jsou v případě nedostupnosti vodní cesty na Pohansko realizovány pouze vyhlídkové plavby k Vídeňskému mostu a zpět v délce 1 hodiny.

Při obousměrné jízdě ušetříte 40 Kč na osobu!

Vyhlídková plavba Břeclav (areál veslařského klubu)		
měsíc	PO - PÁ	SO a NE
od dubna do 15. června	po tel. domluvě	mezi 11.00 - 14.00
od 16. září do listopadu		mezi 17.00 - 19.00
od 16. června do 15. září	mezi 11.00 - 14.00	mezi 17.00 - 19.00

Podle individuálních přání zákazníků v délce 1 hodiny

Vyhlídková plavba Břeclav (Kulturní dům)		
měsíc	PO - PÁ	SO a NE
od dubna do 15. června	po tel. domluvě	mezi 12.00 - 15.00
od 16. září do listopadu		mezi 18.00 - 19.00
od 16. června do 15. září	mezi 12.00 - 15.00	mezi 18.00 - 19.00

Podle individuálních přání zákazníků v délce 1 hodiny.

Ceník pro rok 2005

Typ jízdenky	Děti do 3 let	Děti do 12 let a invalidé	Dospělí	Jízdní kolo
1 hodinová	zdarma	40 Kč	80 Kč	10 Kč
obousměrná	zdarma	60 Kč	120 Kč	15 Kč

Pronájem celé lodi na 1 hodinu plavby 1 000 Kč
Přistavení lodi mimo přístav (prázdná jízda) 300 Kč
Každá započatá hodina kotvení 300 Kč

Lodní doprava Břeclav, Mlýnská 459, CZ-691 46
Břeclav - Ladná
Tel: +420 519 355 110, +420 723 968 410,
fax: +420 519 355 313,
www.lodnidoprava.com, e-mail: lodnidoprava@alba.cz

Kulturní dům BŘECLAV

Nový sportbar

Tipsport - nyní otevřen do 23:00 !!!
velkoplošná projekce - sport. přenosy
- videoklipy

HERNA - výherní automaty - JACKPOT

Ruleta

- nové generace pro 8 hráčů

Do ulic nastoupily úklidové čety

V dubnu byl zahájen městem vypsaný program nazvaný Zelená Břeclav. Cílem programu je zlepšení kvality životního prostředí města formou úklidu a údržby veřejné zeleně. Zároveň je to příležitost k výdělku pro seniory, nezaměstnané a v dalším období i pro studenty.

V první fázi zareagovalo na výzvu města osmatřicet seniorů a jedenáct nezaměstnaných. Za účasti komise seniorů bylo vylosováno třináct důchodců a pět náhradníků. Nezaměstnaní byli přijati všichni.

V dubnu pracovaly dvě skupiny po dvanácti lidech ve dvou desetidenních turnusech. Brigádníci uklízeli na sídlišti Slováků a před akcí k výročí osvobození města podzámekem. V rámci přípravy na slavnostní otevření Lichtenštejnských stezek a chystáního zpřístupnění poštorenské-

ho kostela pro turisty proběhla úprava keřů a úklid také v centru Poštorné.

Při parkových úpravách v okolí poštorenské kostela výrazně pomohli i členové slováckého krúžku Koňaré. „Každoročně se tady shrabovalo listí a jehličí. Tak zásadní úpravy tady nepamatujeme asi dvacet let,“ vzpomíná Jan Vymyslický s Rudolfem Vrbou. Mimo běžné shrabování a úpravu keřů letos padlo v okolí kostela Navštívení Panny Marie sedm velkých stromů. „Pokáceno bylo pět smr-



Dříve zarostlý park v okolí poštorenské kostela značně prohledl.

ků a dvě borovice. Tyto stromy byly suché nebo napadené kůrovcem. Místo nich bude zasaženo pět nových stromů,“ potvrdil správce poštorenské farnosti Vladimír Langer. Do poloviny dubna bylo vyvezeno více jak deset vleců větvi a shrabků, ale i několik velkých pytlů komunálního odpadu. Zvláště u poštorenské kostela, kde kolemjdoucí házeli odpadky přes plot do zahrady, se po odstranění keřů ob-

jevily odpadky za několik posledních let.

V rámci veřejně prospěšných prací město dalo práci ještě dalším šesti nezaměstnaným, kteří v období od dubna do října provádí pouze úklid. V první polovině dubna tato skupina uklízela sídliště Na Valtické v místech, kde nelze projet se zametacím vozidlem kvůli parkujícím autům.

Zdeněk Zugárek
odbor vnitřních věcí

Do zbrojnice se poštorenští hasiči vrátí na podzim

Alarmující stav poštorenské hasičské zbrojnice volal řadu let po její kompletní rekonstrukci. Té se objektu dostalo až v letošním roce, ale průběh prací zbrzdila déle trvající zima. Přestavba, na kterou je v městském rozpočtu připraveno přes sedm milionů korun, by měla skončit ještě letos v říjnu.

Hasičská auta poštorenští hasiči nouzově parkují v garážích cukrovaru, další materiál uskladnili v Domě školství a v garážích v centru města. „I když jsme přes zimu nemohli zabezpečovat výjezdy, tak jsme nezaháleli. Nouzově cvičíme například v Charvátské Nové Vsi a připravujeme se na obhajobu prvenství v soutěži vyhlášené starostou okresního sdružení hasičů,“ uvedl velitel sboru poštorenských dobrovolných hasičů Zdeněk Hanák.

V současné době jsou hotovy základy nových garáží a dále se počítá s vybudováním

jednopatrové přístavby, kde bude nové sociální zařízení a v patře společenská místnost. Poté dojde k opravám stávající budovy. „Zbourání starých garáží zabezpečili hasiči vlastními silami v druhé polovině loňského roku. Dvacet lidí tam odpracovalo více jak 600 hodin,“ dodal Zdeněk Hanák.

Břeclavští příznivci požárního sportu se mohou těšit na srpen kdy za poštorenským kostelem proběhne tradiční klání hasičských družstev o pohár breclavského starosty a později také soutěž mladých hasičů. (pk)

Hasiči „zajeli“ nový člun

V sobotu 2. dubna si starobřeclavští hasiči poprvé vyzkoušeli nový motorový člun v praxi. Bylo potřeba odstranit naplaveniny porostů u pilířů breclavských mostů, které způsobila zvýšená hladina v řece Dyji. „Vyzkoušeli jsme skoro všechno, co vybavení nového člunu umožňuje. V podstatě šlo o zajíždění motoru a první výcvik s tímto plavidlem. Člun má opravdu výborné manévrovací možnosti,“ uvedl velitel starobřeclavského hasičského sboru Josef Košulič.

„Řeka Dyje se může někdy zachovat nepředvídatelně a my na to musíme být připraveni. Dříve se v krizových situacích spoléhalo především na pomoc vojáků z nedalekého Mikulova. Po jejich odchodu je nutné vybavit místní hasičské sbory,“ řekl starosta Dymo Piškula.

Záchranný člun koupilo město od breclavského Gumotexu koncem loňského roku. Sloužit by měl nejen hasičům, ale také městské policii. (pk)



MOTOCYKLY SKÚTRY ČTYŘKOLKY

Kawasaki

PEUGEOT
Motocycles

Journey Man
čtyřkolky se SPZ.

Lednická 729, 690 06 Břeclav 6
e-mail: motova@mybox.cz
tel.: 519 333 155

Není nám lhostejná příroda kolem nás, tvrdí Charvatčané

Po loňské likvidaci rozsáhlých černých skládek za Charvátskou Novou Vsí se postaral tamní slovácký krúžek o jejich zalesnění.

Z lokality zvané Dragy bylo v loňském roce odvezeno jednařicet tun odpadu. Během tří víkendů tam Charvatčané vysadili téměř pět tisíc stromků.

Dalších devětadvacet tun odpadu bylo vyvezeno z lokality Ritopeky, bezprostředně sousedící se zahrádkářskou kolonií u Apolla. Místu, kde dříve



těžilo zemědělské družstvo červeně zbarvený štěrk, se přezdívá také „červená štrovňa“. Odpad tam nekontrolovaně přibýval po ukončení těžby.

„Zarážející je, že odpad pochází nejen z Břeclavi, ale i okolních obcí. Předpokládáme náklady zahrnující odtěžení, úpravy terénu a výsadbu nového porostu v lokalitě Ritopeky se vyšplhají zhruba na 150 tisíc korun,“ uvedl vedoucí odboru životního prostředí Vilém Vyhnaček.

Také letos vyšli pracovníkům životního prostředí městského úřadu vstříc členové slováckého krúžku Charvatčané.

„Strávili jsme tady asi čtyřicet hodin a byla to pěkná maceška. Jsme tu pro to, že nám není jedno jak vypadá příroda v našem okolí a navíc k tomu vedeme i naše děti,“ prohlásil Bronislav Radkovič.

Několik desítek lidí s dětmi



se tak v dubnu postaralo o odstranění starého porostu a o vysazení úctyhodných šesti tisíců kusů borovic a tisíce lip.

„První víkend, kdy jsme likvidovali starý porost, byl nejhorší. Snažili jsme se možná i zbytečně vysbírat také menší větve, když do toho začalo hustě pršet,“ líčila zážitky Jana Orlická.

„Když něco takového ve svém okolí uděláte, tak si ho více vá-

žíte. Teď když někdo z nás jede z pole nebo z vinohradu, nezapomene se na Dragy a teď už i Ritopeky otočit a zkontrolovat zda tam zase někdo nevyvážá“ dodal Antonín Grbavčík.

Z černé skládky se vyvezlo přes padesát kubíků starého porostu. Vykácené dřevo připadlo krúžku, jako odměna za nespoučet hodin a dřiny při uvádění okolní přírody do pořádku.

(pk)

Práce vystavili na úřadě

Vernisáž výtvarných prací uspořádali v prvním patře městského úřadu Dům dětí a mládeže Břeclav a ZŠ Slováká. Tématem dvanáctého ročníku výtvarné soutěže „Ohrožená příroda naší země“ byla příroda jihu Moravy. Do kon-

ce května jsou v patře úřadu k vidění nejlepší práce žáků mateřských a základních škol z celého břeclavského regionu.

Na snímku přebírají ocenění vítězové nejmladší kategorie do 6 let Ondra Máchal a Nela Dvořáčková.

(pk)



Přerušeni dodávek elektrické energie

Společnost E.ON upozorňuje, že z důvodu plánovaných prací na zařízení distribuční soustavy bude přerušena dodávka elektrické energie:

Dne: 9. května 2005 od 8.00 do 15.00 hodin

Ulice: U Splavu, U Cukrovaru, Kupkova, Národních hrdinů (strana naproti cukrovaru od křižovatky s ulicí Kupkova po most přes Dyji)

Dne: 10. května 2005 od 8.00 do 15.00 hodin

Ulice: U Stadionu, část náměstí TGM (od MÚ po Národních hrdinů), Národních hrdinů (od náměstí po okresní soud a od náměstí po parkoviště naproti Policii ČR)

Dne: 12. května 2005 od 8.00 do 15.00 hodin

Ulice: část sídliště Na Valtické - bytové domy 334, 335, 435, 436, 437, 18, 19, 20, 21, 29 a 30 včetně kotelny

VÝROBA KUCHYNÍ A NÁBYTKU

přijedeme za Vámi ...

TRUHLÁŘSTVÍ PÍŽA
Tel.: 608 107 104

Nákupy bez peněz

SPOROSERVIS Nákupy bez peněz

ČESKÁ SPORITELNA

VODOINSTALACE TOPENÍ

LIBOR HELEŠIC

MONTÁŽ OPRAVY PRODEJ

~ ÚSTŘEDNÍHO TOPENÍ
~ PODLAHOVÉHO VYTÁPĚNÍ
~ ROZVODŮ VODY A ODPADŮ
~ PRODEJ VODO - TOPO MATERIÁLU

TEL.: 776 106 980 LIBOR HELEŠIC
FAX: 519 372 907 DUK. HRDINŮ 6
E-MAIL: clas1@tiscali.cz BŘECLAV

MELS Prodej, servis výpočetní, kancelářské techniky a příslušenství

AKCE DVD VERBATIM !!!
4.7GB/4x Digital Movie

Baleno po 5ks v JEWEL obalech

15,50

Cena za 1ks DVD s DPH

BŘECLAV - Charvátská Nová Ves, A.Kuběný 17
www.mels.cz, tel. 519 333 877, 605 888 787

Na kole po stopách rodu Lichtenštejnů

Město Břeclav ve spolupráci s Liechtenstein Area Agency pořádá v sobotu 14. května 2005 slavnostní otevření moravského okruhu Lichtenštejnské stezky. Pro všechny příznivce cykloturistiky je připravena společná vyjížďka Lednicko-valtickým areálem a na Pohansko a také bohatý doprovodný program.

Cyklisty vede erb

Celý okruh Lichtenštejnské stezky měří zhruba sto kilometrů, dosud však byla vyznačena pouze jeho rakouská část, která má 68 km. Okruh na moravské straně bude mít zhruba 30 kilometrů a povede kolem nejznámějších památek v Lednicko-valtickém areálu. Vzhledem k tomu, že Břeclav je považována za vstupní bránu Lednicko-valtického areálu, bude na hlavní Lichtenštejnskou stezku navazovat další okruh, který cykloturisty přivede k dalším významným památkám, jako je například zámek Pohansko, poštorenský kostel Navštívení Panny Marie nebo břeclavský zámek. Tento menší okruh z Břeclavi na Pohansko a zpět měří asi 15 km. Lichtenštejnská stezka bude v terénu vyznačena žlutými cedulemi s lichtenštejnským erbem a symbolem kola. Trasa vede v mírně zvlněné krajině bez větších stoupání, z velké části po polních či lesních cestách, případně po silnicích druhé třídy s minimálním provozem.

Myšlenka z roku 2001

Otevření Lichtenštejnské stezky - moravské části - navazuje na dlouhodo-

bý projekt Greenways (Zelené stezky) a „zrcadlový projekt“ dolnorakouského regionu Weinviertel Dreiländereck. Myšlenka na vybudování turistických tras spojujících stavební a krajinařské památky doby Lichtenštejnů vznikla již v březnu 2001. Regionální spolek Weinviertel Dreiländereck na konci srpna 2003 Lichtenštejnskou stezku na rakouské straně slavnostně otevřel a vydal podrobnou cyklomapu. Na moravské straně však dlouho chyběly finanční prostředky. Až letos na základě iniciativy Města Břeclavi, které záměr výrazně podpořilo a vypracovalo projekt na získání prostředků z Evropské unie, vyznačí stezku sdružení obcí Region LVA.

A památek přešel

Právě na moravské straně leží největší množství památek rodu Lichtenštejnů, který po staletí budoval a dával tvář krajině, jež dnes přitahuje turisty z celého světa. Lednicko-valtický areál se rozkládá na ploše zhruba 200 km² a od roku 1992 je zapsán v seznamu míst Světového kulturního a přírodního dědictví UNESCO.

Slavnost pro tři země

Slavnostní otevření Lichtenštejnské stezky pořádá Město Břeclav ve spolupráci se sdružením Liechtenstein Area Agency, které připravuje po samotném absolvování trasy řadu atrakcí v areálu břeclavského autokempinku, Městské muzeum a galerie bude ve stejný den pořádat tradiční Pohanské hrátky při zámečku Pohansko, večer se pod zám-



kem uskuteční koncert atd. Všechno vypukne v 9.30 hodin na prostranství před kostelem v Poštorné (bližší podrobnosti v programu akce). Na slavnost jsou kromě „domácích“ pozváni také cyklisté z regionu Weinviertel Dreiländereck, zástupci partnerských měst Břeclavi - slovenské Trnavy a rakouského Zwentendorfu. Bližší podrobnosti a program celé akce najdete také na internetových stránkách sdružení Liechtenstein Area Agency: www.laagency.info

Petr Hynek

Sdružení Liechtenstein Area Agency

ČESKÁ SPORITELNA

Jsme Vám blíž.

Česká spořitelna výrazně podpořila
značení Lichtenštejnských stezek.

Zjišťují situaci českých domácností

Český statistický úřad (ČSÚ) organizuje výběrové zjišťování o životních podmínkách domácností v České republice. Provádění takového zjišťování je od roku 2005 povinné pro všechny členské země EU. Zjišťování se týká sedmi tisíc náhodně vybraných bytů. Návštěvy domácností pro zjištění potřebných údajů probíhají od 9. dubna do 22. května letošního roku. Účelem je získání reprezentativních údajů o sociální a ekonomické situaci českých domácností. Zjištěné skutečnosti jsou nezbytné pro formování sociální politiky státu a pro mezinárodní srovnání životní úrovně domácností v celé EU.

Pracovníci provádějící zjišťování se prokazují příslušným pověřením ČSÚ ve spojení s občanským průkazem. Ve všech fázích zjišťování je zaručena anonymita údajů, což vyplývá ze zákona o státní statistické službě.

Do Břeclavi přijede Kinematovlak

Ve středu 25. května přijede do Břeclavi speciálně upravené kino na kolejích, Kinematovlak. Tento vlak je společným projektem Českých drah a 45. Mezinárodního festivalu filmů pro děti a mládež ve Zlíně, který se uskuteční od 29. 5. do 4. 6. 2005.

Pojízdný klimatizovaný kinosál Českých drah má kapacitu 35 míst. Od 8.00 do 14.00 hodin je dopolední promítání krátkých dětských filmů a večerníčků rezervováno pro školy, od 14.00 do 17.00 hodin bude mít do Kinematovlaku přístup široká veřejnost.

Kromě hlavního promítacího vagonu je vlak doplněn ještě o doprovodný výstavní a salonní vůz. V doprovodném voze bude výstava vítězů soutěžních prací výtvarné soutěže „Po kolejích s Večerníčkem do Zlína“. Ve výstavním voze bude instalována expozice historie a budoucnosti železnice. Návštěvníci Kinematovlaku se mohou těšit nejenom na promítání filmů, ale také na zajímavý doprovodný program.

Přesné termíny příjezdů vlaku, program a další aktuální informace naleznete na www.zlinifest.cz.

Bohatství Lichtenštejnů bylo opravdu ohromné. Kniha Karel Eusebius napsal ve svém Dile o architektuře: „Peníze jsou k tomu, abychom zanechali po sobě krásné pomníky na věčnou a nesmrtelnou památku.“ To se rodu Lichtenštejnů bezesporu podařilo.

inzerce

SKÚTRY & MOTOCYKLY PROSERVEX	
PRODEJ · SERVIS · SPLÁTKY · BAZAR · TUNING	
YUKI ELEKTROKOLO	12 990,-
YUKI 50 SKÚTR 2T	23 990,-
YUKI 50 SPEEDY SKÚTR 4T	27 990,-
YUKI 125 VISTA CHOPPER 4T MOTO	50 990,-
YUKI 250 VISTA CHOPPER 4T MOTO	85 990,-
YUKI 125 ENDURO 4T MOTO	39 990,-
YUKI 125 CLASSIC SPORT 4T MOTO	49 990,-
YUKI 125 HAWK 4T SKÚTR	49 990,-
YUKI 150 BOSS SKÚTR	31 990,-
YUKI SMILE 100 MOTO	22 990,-
KENTOYA TWINGHOI MUFFEL 4T	19 990,-
KENTOYA ZOOM 50 2T SKÚTR	29 990,-
KENTOYA ZOOM 50 4T SKÚTR	39 990,-
KENTOYA FLASH 125 4T SKÚTR	32 990,-
KENTOYA SLIDE 125 4T SKÚTR	49 990,-
KENTOYA TRIGGER ENDURO 125 4T MOTO	42 990,-
KENTOYA LENS SPORT 125 4T MOTO	49 990,-
KENTOYA BLOW UP 50 CHOPPER 4T MOTO	49 990,-
KENTOYA BLOW UP 100 CHOPPER 4T MOTO	79 990,-
KENTOYA BLOW UP 250 CHOPPER 4T MOTO	29 990,-
CYBORG ECO 4T SKÚTR	34 990,-
CPI OLIVER CITY 50 SKÚTR	69 990,-
CPI GTR 50 SPORT SKÚTR	59 990,-
PIAGGIO NRG 50 SKÚTR	55 990,-
PIAGGIO FLY 50 SKÚTR	55 990,-
DERBI ATLANTIS 50 SKÚTR	84 990,-
DERBI GP1 50 SPORT SKÚTR	68 990,-
SILERA RUNNER 50 SKÚTR	68 990,-

Dále motocykly: CAGIVA, HUSQVARNA, SKYPI, KEEWAY aj...
Skútry do 30.000,- Kč využijeme obvykle bez poplatků!

AUTODÍLY & DOPLŇKY

OLEJE NA VOZY VŠECH ZNAČEK ZA SUPER CENY DO 24 HOD. SERVIS

Jano Palácna 2922, Břeclav
Icovním naproti hotelu Terezián
Tel.: 519 325 377, Mob.: 777 325 377
info@proservex.cz • www.proservex.cz

Reprezentační hokej v Břeclavi byl exhibicí českého týmu

Za burácení tribun vjely 12. dubna na břevlavský led hokejové hvězdy první velikosti. Všechny 4 800 míst v ohozech stadionu bylo beznadějně vyprodáno.

Diváci si mohli vychutnat umění takových hvězd jako například Šlégra, Výborného, Špačka, bratrů Kaberlových, Havláta, Straky, Prospala, Vokouna a dalších pod trenérským vedením hokejové legendy Vladimíra Růžičky. Naši změřili své síly s Rakušany, kteří si z břevlavského ledu odvezli těžkou porážku. „Mnohým se splnil hokejový sen. Vždyť něco podobného břevlavský zimák za svých třicet let nepamatuje,“ uvedl ředitel zimního stadionu Zdeněk Petr.



Jednohlasné výzvy diváků k přidání osmého gólu zůstaly nevyslyšeny.

Rakouský trenér zvažoval omluvu za výkon jeho mužstva

„K výkonu českého mužstva není co dodat a jenom přeji rakouskému obecenstvu aby si mohlo vychutnat hru českého týmu. V zápase se představilo pouze šest hráčů z loňského mistrovství světa a do národního týmu můžeme vybírat pouze z třiceti kvalitních hokejistů. K vysoké porážce našeho mužstva přispělo i to, že se u nás v současné době dohrává liga a několik hráčů je zraněných,“ uvedl po zápase hlavní trenér Rakouska Herbert Pöck.

Hlavní cíl českého týmu byl „neinkasovat“

„Dařila se nám kombinace i koncovka. Nechtěli jsme dopustit přečíslení dvou na jednoho, případně tří na dva a to se nám také podařilo. Každý zápas něco ukáže a i přes velkou převahu bereme i tento jako součást přípravy. Hráči musí hrát systémově a nesmí polevit ani při kladném stavu, protože hokej je rychlá hra a výsledek není do poslední chvíle jasný,“ řekl asistent trenéra Radim Rulík a v závěru poděkoval: „Velkou chuť hráčů podpořilo výborné publikum, které vytvořilo skvělou kulisu. Celkové o nás bylo v Břeclavi dobře postaráno.“



Ceny nejlepším hráčům obou celků - útočníku Václavu Prospalovi (na snímku) a rakouskému brankáři Berndu Brücklerovi - předali ředitel společnosti Alca plast František Fabiřovic a manažer společnosti Finance international Richard Navara.



Naši Rakušany doslova převálcovali, když při konečné siréně ukazovala světelná tabule výsledek 7:0. Na snímku útočí Martin Havlát.

Rakušané se od počátku ocitli pod silným tlakem. Zatímco rakouský brankář Brückler měl plně ruce práce, Vokoun se v protější bráně příliš nezapotil. První branku českého týmu vstřelil v osmé minutě Hlaváč. Autorem druhého gólu byl Prospal, třetí přidal Šykora. V rozmezí 28 vteřin se dvakrát trefil Vrbata. Rakušané měli největší šanci ve druhé třetině, kdy nedorozumění českých obránců se štěstím zlikvidoval brankář Vokoun. Další branky našeho týmu přidali Hejda a Olesz.



Mezi opory našeho reprezentačního týmu se řadí také bratři František a Tomáš Kaberlovi.

Atmosféra udělala na hokejisty dojem

Město Břeclav děkuje fanouškům ledního hokeje za vytvoření výborné hokejové atmosféry v průběhu zápasu. Nejenom podmínky vytvořené pro hráče, ale i výrazná divácká kulisa jsou velkou devizou při jednáních s hokejovým svazem o dalších možných utkáních hvězd na břevlavském ledě.

Mgr. Zdeněk Petr
ředitel zimního stadionu



Ing. Dymo Piškula
starosta města Břeclavi

V Břeclavi hráli i šestnáctiletí

Proti Slovensku se hráli počátkem dubna dvě utkání v Břeclavi také reprezentanti ČR do šestnácti let. V prvním utkání naši podleli sousedům 1:3. Vývoj celkem tří vzájemných utkání otočili zápasem sehraným v Hodoníně 4:2. Poslední zápas v Břeclavi naše reprezentace zakončila vítězstvím 4:3. (pk)



Městská knihovna informuje

Noc s Andersenem uspořádali k letošnímu 200. výročí narození světoznámého dánského pohádkáře v městské knihovně. V dětském oddělení ji z 1. na 2. dubna prožilo 28 dětí a 3 knihovnice. Mezi pohádkami navštívila nocležníky také Sněhová královna. Na dvorku knihovny byl společnými silami zasazen strom **Pohádkovník. Je to jedle kavkazská /Abies nordmanniana/, jinak zvaná též jedle dánská.** Pohádkovník opatřený keramickou tabulkou břevclavského výtvarníka Karla Krivánka děti ozdoby dvacíti přívěsky s názvy pohádek Hanse Christiana Andersena.



Strom Pohádkovník (foto archiv knihovny).

Dětské soubory potvrdily svou vysokou úroveň

Břevclavánek dobře reprezentoval - V sále sokolovny v Moravské Nové Vsi se 16. dubna uskutečnila 1. přehlídka dětských národopisných souborů regionu Podluží. Zúčastnilo se 11 souborů z celého regionu. Břevclavánek se zde prezentoval dvěma pásmi, „Na Husárů“ zatancovali mladší děti souboru. V nově nacvičeném pásmu „Ve stodole“ se vedle sebe představily poprvé obě skupiny Břevclavánku společně. Na pásmu se podílelo až 40 dětí i s muzikou. Autorem nového pásma je vedoucí skupiny mladších dětí Zuzana Studená. Břevclavánek si svým vystoupením vybojoval postup. Také mladší skupina Břevclavánku postoupila jako první náhradník. Nakonec byl soubor Břevclavánek vyhodnocen jako nejlepší a obdržel Cenu starostů regionu Podluží. Pro celý dětský soubor je to obrovský úspěch, ale také vizitka kvality pro reprezentaci Břevclavi.

Rodiče přiveďte děti do Břevclavánku. Děti od 6 let do 14 let se mohou přihlásit na zkouškách každý týden v úterý a pátek, vždy od 16. 00 hodin. Informace na tel.: 608 400 509 (pan Fíkr), 519 307 102 (paní Frodlová).

Postupují také Koňarci - Poštoreňští Koňarci vystupovali s pásmem „Po dešti“, které ztvárňuje návrat dětí zpátky na ulici, když přestane pršet. Děti mají radost a tak pokračují ve svých hrách a dopovídání. V závěru výstupu překvapí účast jednoho z muzikantů doprovázející cimbáky - majiteli tajně půjčeného kola - kolem kterého se točí celá zápletka pásma.

Přehlídka byla zároveň nominací obou nejlepších dětských souborů do krajského kola, které se uskuteční 7. května v Čejkovicích. (vac)

Slovácký krúžek Poštorná pořádá Besedu u cimbálu s Gajdošskou muzikou z Břevclavi

Beseda se koná 18. června v břevclavském Domě školství a začátek je ve 20.00 hodin. Spoluúčinkují ženský sbor, mužský sbor a poštoreňská chasa. Hosty jsou zpěváci Dušan Holý, Luboš Holý a primáš Martin Hrbáč. Beseda je věnována dr. Jurovi Holáskovi k jeho významnému životnímu jubileu.

Předprodej vstupenek je v Turistickém informačním centru v budově Městského úřadu v Břevclavi od 23. května 2005.



Foto: Karel Čepera.

Primáš Jožka Kobzík, legenda Podluží - Vzpomínkový večer uspořádala městská knihovna ve spolupráci s MO ČSSD Břevclav v sobotu 9. dubna. V zaplněném sále Dělnického domu diváci ocenili jak úvodní pořad, tak dobrou pohodu besedy u cimbálu, která se protáhla do časných ranních hodin.

Na snímku je podlužácká Cimbalová muzika Jožky Severina s primášem Janem Blažkem a mužským sborem Slováckého krúžku Stará Břevclav. Sousední národopisný region hanáckého Slovácka reprezentovala Cimbalová muzika Vonica Krumvíř.

Sdělení pro obyvatele Staré Břevclavi

Městská knihovna Břevclav upozorňuje čtenáře z pobočky Stará Břevclav, že vzhledem k II. části rekonstrukce kulturního domu Na obecní ve Staré Břevclavi bude pobočka v období květen - listopad 2005 uzavřena. Otevření pobočky v nových prostorách kulturního domu bude včas oznámeno.

Obyvatelé Staré Břevclavi mohou využívat všech služeb městské knihovny v hlavní budově ve městě na ulici Národních hrdinů. Mgr. Marta Ondrášková, ředitelka MK Břevclav

Slovácký krúžek Stará Břevclav zve

• Poprvé se v prostorách starobřevclavského kulturního domu představí divadelní soubor Břetislav, který 14. května ve 20.00 hodin uvede hru Jaroslava Dietla „SENOHRABSKÉ GRÁCIE“. Režisérem je Pavel Zháněl. Vstupné činí 60 Kč.

• Dne 28. května pořádá Slovácký krúžek Stará Břevclav 1. přehlídku cimbalových muzik Podluží. Zúčastní se Husaři, Starobřevclavská cimbalová muzika, Břevclavan, Hudci, Mladé Slovácko z Míkulčic a Zádruha z Dol. Bojanovic. Po pestrém programu následuje beseda u cimbálu ve všech prostorách kulturního domu. Začátek je ve 20.00 hodin, vstupné činí 80 Kč, pro členy krúžku 50 Kč.

Předprodej vstupenek je od 3. května vždy v ÚT a PÁ od 16.00 do 18.00 hod. ve dvoře starobřevclavského kulturního domu. Vchod do sálu je po dobu přestavby DVOREM! Tel.: 607 273 810



Po loňských rekonstrukcích sálu a zázemí probíhá na starobřevclavském kulturním domě II. etapa oprav. Přes osm milionů korun si letos vyžádá rekonstrukce restaurace, sociálních zařízení, kluboven slováckého krúžku a prostor knihovny.



Městské muzeum a galerie

Vychutnejte si to nejzajímavější z muzejních fondů

Výstavu nazvanou „Co najdete v muzeu“ přichystali pracovníci Městského muzea a galerie v Břeclavi k 10. výročí založení instituce. Tato hlavní muzejní výstava roku bude zahájena slavnostní vernisáží 19. května v 17.00 hodin a zpřístupní návštěvníkům to nejzajímavější ze sbírkových muzejních fondů.

Zajímá vás jak pracují muzejníci v terénu?

V první, historicko-archeologické části, se prostřednictvím fotodokumentace představí práce muzejních pracovníků v terénu při hledání i odkryvání archeologických nalezišť, historie zase nabídne pohled do vybavení původních domácností, dobovou módu I. poloviny 20. století, k vidění budou dětské hračky z doby meziválečné, stará literatura, medaile, novinový materiál, sběratelské artefakty i předměty mající úzký vztah k historii regionální.

Největší prostor bude věnován prezentaci sbírkových předmětů muzejních fondů etnografie a lidového textilu.

Návštěvníci se budou moci seznámit se základními součástmi stále živého podlužáckého kroje, typologicky rozděleného ve sbírce na pracovní, polosváteční a sváteční, obřadní. Přehlídku původních materiálů, barev a vzorů zprostředkují července, košile, lajblly, vlnáky, mašle, jupky, kožichy, ratyňáky a zejména bíle vyšívané součásti ženského slavnostního kroje - zástěry, obojky, tacle na batistovém či molovém podkladu. Nejstarší předměty sahají až k polovině 19. století, vystaveny však budou i ukázky soudobé lidové řemeslné činnosti. Národopisný obor bude dále doplněn malovaným nábytkem, keramikou, přehlídkou lidového náradí a nástrojů a poprvé bude veřejnosti představena restaurovaná dřevěná lidová plastika Piety z doby kolem roku 1760.

Součástí výstavy, která potrvá do měsíce října, bude i doprovodný program pro školní kolektivy, které jsou spolu s ostatními návštěvníky srdečně vítáni.

PhDr. Alena Káňová
etnografka MMG Břeclav

Bigbít přilákal stovky lidí

Tři kapely dokázaly vyprodat další z oblíbených koncertů ve Staré Břeclavi. Na v pořadí již 4. Rock v Besedě si do starobřeclavského kulturního domu Na obecní přišla více jak tisícovka lidí vychutnat zpěv Ivy Marešové s kapelou Deset očí, skutečně divokou kapelu Divokej Bill a slovenské drsnáky Horkýže Slíže. „Protože se mezi muzikanty neustále pohybují, myslím si, že dokážu vycítit, co je momentálně žádané. Kapely vybíráme půl roku dopředu a také se domnívám, že Rock v Besedě je již zavedená a známá akce,“ odpověděl hlavní organizátor koncertů Petr Brantalík na otázku - jak v dnešní době docílit toho, aby na kulturní akci bylo vyprodáno. Příznivci se mohou těšit na 22. říjen, kdy má proběhnout 5. Rock v Besedě. (pk)



Etnografka městského muzea Alena Káňová ukazuje jeden z nejstarších sbírkových předmětů bohatého fondu lidového textilu čítajícího přes 1 300 inventárních čísel. Jedná se o ženský kožíšek ze severního Podluží kolem r. 1870.

V květnu na Pohanské hrátky

Dne 14. května se již tradičně uskuteční další muzejní „Pohanské hrátky“, a to odpoledne v areálu zámečku Pohansko, kdy dobré nálady jistě přispěje hudba, divadelní představení souboru Břetislav, občerstvení a ostatní aktivity. Hrátky budou tentokrát spojeny s významnou akcí - slavnostním otevřením Lichtenštejnských stezek.

Galerie 99

Břeclav - Slovácká ulice
Antonín Vojtek



Jiří Holásek - malíř, kreslíř, sochař a hudebník žijící dnes v Sedlci vystaví svá díla pod názvem: „Jiří Holásek, jak jej neznáte“. Slavnostní zahájení se uskuteční v pátek 13. května v 17.00 hodin. Jiří Holásek vystavuje často na mnoha místech, ale Galerie 99 představí autora z jiného úhlu pohledu, jako umělce experimentujícího a moderního. Až do 5. července budou vystavena díla, která jsou divákům neznámá.

Galerie nabízí: Informace s ukázkami zahradní keramiky Jana Bambase, na což v horizontu čtyř měsíců naváže akce nazvaná Setkání s anděly.

Služby galerie: poradenskou činnost, odhad ceny výtvarných děl, restaurování a ošetření obrazů, rady začátečníkům a nově nabízí rady při praktickém vybavení bytu, domu nebo podniku výtvarnými díly. Tato služba je zdarma!

Otevřeno denně od 14.00 do 17.00 hod. mimo sobotu a pondělí, tel.: 519 372 118, 723 930 015.



Pozvánka na divadlo a koncert

Pátek 13. 5. v 18.00 hod.

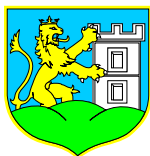
ART VEČER

DIVADLO PŘECHOD /Mikulov/

Vladimír VÁCLAVEK /brněnský písničkář/
Vstupné: 80,- Kč

PRODEJ VSTUPENEK NA KONCERTY: ÚT- PÁ
10.00 - 21.00 V CAFFETERII KINA KORUNA

Krajská hygienická stanice Jmk se sídlem v Brně,
územní pracoviště Břeclav
Zdravotní ústav se sídlem v Brně, Centrum JIH
Město Břeclav
Městské muzeum a galerie Břeclav



JARNÍ CHŮZE PRO ZDRAVÍ

Břeclav - Pohansko, sobota 21. 05. 2005 ve 13.00 hod.

Start:

odbočka na Pohansko v Břeclavi, ul. Bratislavská

Cíl akce:

příjemné strávení odpoledne v přírodě, se společenským vyžitím a spojením s fyzickou aktivitou a možností zjištění tělesné kondice veřejnosti

Program:

měření tlaku krve, tepové frekvence a tuku, hodnocení tělesné zdatnosti, nutriční poradenství, zdravotnická osvěta, ukázky první pomoci, kulturní program - hraje skupina Mlha, dětské hry pro všechny věkové kategorie

Spolupracují:

Racio s.r.o. Břeclav, Tempos a.s. Břeclav, Český červený kříž Břeclav, Lesy ČR

ZŠ Slovácká nabízí pro školní rok 2005/2006

umístění v 6. třídách se zaměřením na sport a cizí jazyky

6. třída s rozšířenou výukou cizích jazyků:

- 4 hodiny anglického jazyka, konverzace
- další cizí jazyk (němčina, francouzština, ruština)
- jazykové kroužky v rámci Školního klubu
- mimoškolní aktivity rozšiřující znalosti a dovednosti v Aj
- příprava nadaných žáků na konverzační soutěže Aj
- výuka v odborné pracovně a sluchátkové učebně
- využívání výukových programů cizích jazyků na PC
- pro zájemce zájezdy do Velké Británie
- spolupráce na jazykovém projektu SOCRATES s Irskem, Norskem, Finskem, Francií a Řeckem

Vstupní test proběhne 11. 5. 2005 v 8.00 hod. Při testu žák prokáže své schopnosti v českém a anglickém jazyce, jazykový cit, čtenářské a komunikativní dovednosti.

6. třída se zaměřením na kopanou a lehkou atletiku:

- zvýšený počet hodin tělesné výchovy
- plavecký a bruslařský výcvik po celou dobu docházky na ZŠ
- práce v předmětu Pohybové hry s atletickým zaměřením
- mimoškolní aktivity se sportovním zaměřením
- každoroční lyžařský výcvikový kurz
- sportovně zaměřený několikadenní třídní výlet
- práce s talentovanými žáky a jejich příprava na sportovní soutěže
- využívání nadstandardního sportovního vybavení školy
- třídy mají na škole několikaletou tradici a jejich práce je základem mimořádných sportovních úspěchů školy

Vstupní test proběhne 9. 5. 2005 ve 14.00 hod. na školním hřišti. Při testu žák prokáže svou tělesnou kondici a výkony v základních atletických disciplínách.

Informace a předběžné přihlášky získáte u Šárky Čeperové, zástupkyně ředitelky školy, tel. 519 361 281.

Mgr. Kateřina Celnarová advokátka

oznamuje, že s platností od 1. března 2005 zřizuje sídlo své advokátní kanceláře na adrese Břeclav, nám. TGM 10.
Tel/fax: 519 373 572, e-mail: katerina.celnarova@seznam.cz

Poutač někomu vadil

Neznámý silák se v dubnu postaral o „úpravu“ podle něj zřejmě nedokonalého vzhledu nového poutače na kulturní akce pořádané Městským muzeem a galerií Břeclav. Panel za pět tisíc korun vydržel na ulici 17. listopadu plných pět dní.



Při nákupech pozor na zloděje!

Krádeže osobních věcí z nákupních vozíků nebo vykradená auta u supermarketů. Takové případy v poslední době čím dál častěji řeší policie. Podle břeclavské policejní mluvčí Kamily Haraštové zlodějům nahrávají sami nakupující. Osamocené nákupní vozíky s taškami lze při nákupech spatřit stejně často jako zakoupené zboží vystavené přímo za sklem zaparkovaného automobilu. Například v loňském roce tak o platební kartu přišlo 60 lidí, vykradeno bylo více jak 450 aut.

Na krádeže, kterým zbytečně napomáhá nedbalost zákazníků v obchodech, chtějí policisté upozornit informační tabulí, která od dubna koluje po břeclavských supermarketech.

(pk)



MUDr. Pavel Krejzlík
ředitel

**LASERCENTRA
MORAVA**

NOVINKA:
Odstranění nadměrného
pocení

ORL

Laserové odstranění chrápání

Laserové odstranění chronické rýmy

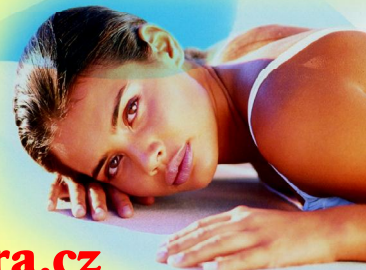
- Máme mnohaleté zkušenosti s touto metodou
- Ošetříme několik stovek klientů z ČR i zahraničí ročně
- Užíváme nejnovější typ diodového laseru

Laserová chirurgie

- Trvalá redukce ochlupení laserem /GentleLase, USA/
- Laserové odstranění cévek /SkleroPlus, USA/
- Laserové odstranění nerovností na kůži /BeautyLas, Medicom/
- Laserové odstranění akné /Smoothbeam, USA/
- Laserové bělení zubů / Ceralas D, SRN/

Plastická chirurgie

- Operace horních a dolních víček
- Korekce nosu**
- Operace odstávajících ušních boltců
- Liposukce**
- Operace prsou - zvětšení, zmenšení, zpevnění
- Transplantace vlasů



Kosmetologie

Vyhlazení vrásek bez operace

Aplikace výplňových materiálů Restylane, Perlane /Sweden/
a Outline /France/
Aplikace botulotoxinu /přípravků Dysport/ - nejvíce ošetřených
klientek na Moravě !!
Chemický peeling - odstranění nežádoucích pigmentací,
zpomaluje proces stárnutí kůže



Info: 724 03 02 03

www.lasercentra.cz

Mazda3.
Jedinečná jarní
nabídka!



Již od 389 900 Kč*

*Přiděkuje se leasing

- 1) Klimatizace zdarma na všechny modely Mazda3
- 2) Bonus 10 000 Kč při koupi vozu na Mazda Leasing
- 3) Sedan za cenu hatchbacku

AUTOPARD, spol. s r.o. • Bratislavská 3150, 690 02 Břeclav • tel./fax. 519/324 436 • www.autopard.cz

Mazda3. Jak se Vám líbí?



DDM Břeclav
Lidická 4, tel.: 519 370 075

e-mail: reditelka@ddmbreclav.cz., internet: www.ddmbreclav.cz.

11. května - II. ročník „Turisticko branného závodu o putovní pohár starosty města Břeclavi
místo: Turistická základna CVČ Duhovka, Kančí obora - pole sí Horní les

16. května, v 15.00 hod. - Vernisáž výstavy výtvarných prací talentovaných žáků ZŠ Kpt.Nálepky
místo: Městský úřad Břeclav, předsálí hl. zasedací místnosti.

1. června ve 14.00 hod. - Pohádková zahrada
den plný her a soutěží čeká všechny děti k Mezinárodnímu dni dětí v zahradě Domu dětí a mládeže Břeclav, Lidická 4

Letní tábory v Chorvatsku

Kemp Stupice, 14 km od města Pula: Pro děti od 10 let a rodiče s dětmi. 1. turnus - pá 24. 6. - ne 3. 7., 2. turnus - pá 1. 7. - ne 10. 7., 3. turnus - pá 26. 8. - ne 4. 9. (jen pro rodiče s dětmi a dospělí). Cena 3 800 Kč zahrnuje ubytování ve stanech, veškeré pobytové taxy, polopenzi, dopravu autobusem a náklady DDM spojené s pobytom.

Letní tábor s Harry Potterem

18. 7. - 29. 7., II. ročník, město Horní Bečva, hotel Labyrint - Moravskoslezské Beskydy, cena 3 300 Kč.

Stanový tábor na Sovinci

1. turnus 15. 7. - 24. 7. (10 dní), 2. turnus 24. 7. - 5. 8. (13 dní), 3. turnus 5. 8. - 14. 8. (10 dní).

Stanový tábor „Malý Zálesák“

Jesenec u Kouce okr. Prostějov, termín: 24. 7. - 6. 8. cena 2 400 Kč.

LT s Ferdou Mravencem

Apollo 14. 8. - 19. 8., pro děti 1. - 3. tříd, chatky, cena 1 500 Kč.

Talentové zkoušky na ZUŠ

Základní umělecká škola v Břeclavi zve všechny zájemce o studium k talentovým zkouškám. Uskuteční se ve dnech 30. a 31. května 2005 v době od 14.00 do 17.00 hodin v budově ZUŠ na Křížkovského ul. č. 4.

Hudební obor - přípravná hudební výchova, výuka na všechny hudební nástroje, sólový zpěv, sborový zpěv, elektronické klávesové nástroje, příprava ke studiu na vyšších a vysokých školách.

Taneční obor - taneční průprava, výuka lidových, klasických a soudobých tanců, příprava ke studiu taneční konzervatoře.

Výtvarný obor - kresba, malba, grafika, modelování, práce s materiály, dekorativní činnosti, příprava ke studiu na středních a vysokých uměleckých školách.

Literární dramatický obor - přípravná dramatická výchova, dramatická průprava, dramatika a slovesnost, pohybová průprava, umělecký přednes, základy dramatické tvorby, příprava ke studiu dramatické konzervatoře.

K talentové zkoušce není potřeba žádná příprava, jde pouze o velmi jednoduché ověření základních předpokladů pro zvolený obor.

Pokud vám nevyhovuje uvedený termín talentových zkoušek, zavolejte nám a dohodnete si termín individuálně.

Kontakt: 519 371 545, e-mail: zus.breclav@tiscali.cz



Mamina klub

Dukelských hrdinů 2, Břeclav
vchod z ulice Sovadínova, naproti vodojemu.

květen

- út. a čt. 10.00 - 12.00 hod. pro maminky s dětmi **od 2 do 6 let**
 - čt. 16.00 - 17.00 hod. pro maminky s dětmi **od 0 do 2 let**
- Kroužky, které probíhají:**
- kalanetika - pondělí a středa od 20.00 hod.
 - gospelový sbor - soboty 7. 5., 21. 5. a 4. 6. vždy od 15.00 hod.
 - kurs sebeobrany - každý čtvrtek od 19.00 do 20.00 hod.

Akce v květnu:

- 11. 5. v 16.00 - cvičení s dětmi od 4 do 6 měsíců
- 14. 5. v 15.00 - studium knihy Kreativní Time Management nejen pro ženskou duši
- 15. 5. v 15.00 - sportovní odpoledne s táborákem na zahradě ZŠ Na Valtické
- 25. 5. v 16.00 - cvičení s dětmi od 7 do 9 měsíců



Na Valtické 727, 691 41 Břeclav 4-Poštorná
telefon 519 373 061, 519 331 366
e-mail: cvc@duhovka.cz
www.duhovka.cz

sobota 14. 5. 14.00 Duhovka na Pohansku

tradiční sportovně-tábornická hra v rámci akce „Otevírání Pohanska“

sobota 21. 5. 13.00 Vosková batika a modrotisk

rukodělné techniky pro všechny šikovné ručičky na CVČ Duhovka

pátek 27. 5. 15.00 Sportovní hry na hřišti CVČ Duhovka

v případě nepříznivého počasí v tělocvičně!

LT Hledání 2005

Údolí říčky Libochovky, stanový (indiánská týpí), od 14 do 18 let. Termín: 1. - 14. 7. 2005. Cena 2 600 Kč.

Vodácký tábor pro rodiče s dětmi

Sjíždí se řeka Sázava. Termín: 4. - 10. 7. 2005. Cena 500 Kč.

Městský tábor s angličtinou 1

Na CVČ Duhovka, jazykově zaměřený tábor pro děti 4. - 5. tříd ZŠ s lektorem.

Termín: 11. - 15. 7. 2005. Cena 600 Kč.

LT Stanový tábor

Ochoz u Olomouce, pro děti od 10 let. Sport, turistika, kultura, hry. Termín: 16. - 30. 7. 2005. Cena: 2 900 Kč.

Malý městský tábor 1,2,3

Na CVČ Duhovka, všeobecně zaměřený tábor pro děti 1. - 5. tříd ZŠ. Termíny: 18. - 22. 7., 25. - 29. 7., 8. - 12. 8. Cena 500 Kč (100 Kč/den).

Městský tábor s angličtinou 2

Na CVČ Duhovka, jazykově zaměřený tábor pro děti 1. - 3. tříd ZŠ s lektorem. Termín: 1. - 5. 8. 2005. Cena: 600 Kč.

LT Stanový tábor

Jílové u Olomouce, pro děti od 10 let. Sport, turistika, kultura, hry. Termín: 30. 7. - 13. 8. 2005. Cena: 2 600 Kč.

Ten dělá to a ten zas tohle

Letošní 4. duben prožili žáci ZŠ Na Valtické opět bez přestávek a dozorů na chodbách. Proběhl zde již V. ročník projektového Zájmového vyučování tentokrát na téma „Ten dělá to a ten zas tohle“. Vyučování se stalo přehlídkou historických tradičních řemesel i současných moderních profesí.

Žáci si podle svých zájmů mohli vybrat z 25 dílen. Barvířské řemeslo si vyzkoušeli žáci při výrobě batiky a voskových obrázků, dílny Tkaní na brčkách a Papírové tkaní zase zaměstnaly šikovné tkalce. Práce se dřevem zaujala děti při výrobě píšťalky a vypalovaných obrázků, s řemeslem keramickým souvisela dílna Keramika od Faraóna po dnešek a Mozaika. Šikovné dětské ruce za jedině dopoledne dokázaly vytvořit pestrobarevné plechovky, vyšít přáníčka pro maminky, namalovat obrázky na skle či vyzdobit květináče ubrusovou technikou. V pekařských dílnách upekli mladí pekaři křupavé dalamaníky i vizovické pečivo.

Žáci se zájmem o současnost si mohli vyzkoušet povolání módního návrháře nebo cvičitelky aerobiku. Budoucí architekti pak vytvářeli projekty v dílně Stavba stavby, programátoři sestavovali své první webové stránky. V dílně fyziků poznali žáci Elektřinu - vílu mnoha podob, výsledkem práce přírodovědců zase byly nástěnné obrazy motýlů z víček PET lahví.

Nadšení dětí bylo pro vyučující tou pravou odměnou. „Byla to legrace, mám spoustu nových kamarádů. Připadala jsem si trochu jako v mraveništi. Ten dělal to a ten zas tohle a všichni jsme dohromady udělali moc,“ vyjádřila výstižně za všechny žákyně Katka.

Mgr. Marta Zajíčková

Tradiční dětský den

S KDU-ČSL

Pořadatelé zvou 3. června v 15.30 hod. do sportovního areálu ZŠ Na Valtické děti i s rodiči.

Připraveny jsou hry, soutěže, atrakce, skákací hrad, ale samozřejmě i odměny a sladkosti.

Srdečně zvou pořadatelé!

Uvidíte v kině Koruna (dolby stereo)

Rezervace vstupenek na tel.: 519 370 818
nebo e-mail: kino@bvz.cz

Sobota 7. 5. 17.30 a 20.00, neděle 8. 5. v 17.30

FANTOM OPERY

Největší světový muzikál na filmovém plátně. Znetvořený hudební geniis se skrývá v pařížské Opere a děsí členy souboru. Obdivuje však mládou sopranistku a rozhodne se z ní učinit operní hvězdu.

Přístupno od 12 let - USA, VB - titulky - 135 min. - 65,- Kč

Úterý 10. 5. v 19.00

KRUTÉ RADOSTI

Městečko na Slovensku roku 1932: Karel je uznávaný český notář, který tu žije v poklidu, dokud se tu neobjeví jeho hřích z mládí šestnáctiletá dcera Valentyňa, která rozvíří hladinu klidné plynoucího života místních obyvatel.

Přístupno - Slovensko - 104 min. - 45,- Kč

Středa 11. 5. a čtvrtek 12. 5. ve 20.00

SAW - HRA O PŘEZÍTÍ

Horror. Nejhorší noc v životě. Geniální vrah, bizarní smrti, dějové zvraty a falešné stopy...

Přístupno od 15 let - USA - titulky - 102 min. - 65,- Kč

Sobota 14. 5. a neděle 15. 5. 17.30 a ve 20.00

MILION DOLLAR BABY

Frankie trénuje mladé a nadějně boxery, nedaří se mu je ale dostat k mistrovskému zápasu. Zároveň se pokouší usmířit s dcerou. Do toho se v tělocvičně objevuje odstrkovaná a naštvaná Maggie.

Přístupno od 12 let - USA - titulky - 137 min. - 65,- Kč

Čtvrtek 19. 5. ve 20.00

BUENA VISTA SOCIAL CLUB

Hudební dokument o kubánských SONEROS, muzikantech, kteří se pohybují na hranici pouličního blues, jazzu a energické salsy.

Přístupno od 12 let - Německo - titulky - 101 min. - 60,- Kč

Pátek 20. 5. v 17.30 a ve 20.00

NA DOTEK

J. Robertsová a J. Law v milostném dramatu. Dva páry prožívají drama plné vášně, lásky a opuštění.

Přístupno od 15 let - USA - titulky - 104 min. - 65,- Kč

Sobota 21. 5. v 17.30 a ve 20.00, neděle 22. 5. v 17.30

SKŘÍTEK

Groteskní komedie režiséra Tomáše Vorla nabízí příběh rodiny přicházející z vesnice do města, který provází řada příhod.

Přístupno od 12 let - ČR - 85 min. - 65,- Kč



Úterý 24. 5. a středa 25. 5. ve 20.00

HRA NA SCHOVÁVANOU

Robert de Niro a Dakota Fanningová v psychologickém thrilleru, odehrávajícím se v opuštěném domě v podzemí truchlivé krajiny. Ve venkovském domě zasazeném do romantické podzemní přírody, který David Callaway pronajal, se začíná dít podivné věci.

Přístupno od 15 let - USA - titulky - 97 min. - 65,- Kč

Čtvrtek 26. 5. 17.30 a ve 20.00, pátek 27. 5. ve 20.00

SLUNEČNÍ STÁT ANEB HRDINOVÉ DÉLNICKÉ TRÍDY

Kamarádi, dělníci z ostravské fabriky Milan, Tomáš, Karel a Vinco přišli o práci. Rozhodnou se nerozšiřovat řady nezaměstnaných a začnou podnikat. Otevře se tak před nimi a jejich blízkými zcela nový svět.

Přístupno od 15 let - ČR - 95 min. - 80,- Kč

Pátek 27. 5. v 17.30 a neděle 29. 5. v 15.00

SLONISKO A MEDVÍDEK PŮ

Obyvatelé Stokorcového lesa se snaží polapit strašlivé Slonisko. Klokánka s sebou ale nechťejí, protože je příliš malý. Ten tedy pátrá na vlastní pěst a brzy najde Slonisko Fufika, s kterým se skamarádí.

Přístupno - USA - DABING - 65 min. - 55,- Kč



Sobota 28. 5. 17.30 a ve 20.00 a neděle 29. 5. v 17.30

SAMETOVÍ VRAZI

Film o orlických vraždách je jakousi českou porevoluční mafiánskou sagou. Scenárista a režisér Jiří Svoboda přiznává přímou inspiraci případem "orlických vražd".

Přístupno od 15 let - ČR - 130 min. - 65,- Kč

Středa 1. 6. v 17.30 a ve 20.00

JEHO FOTR, TO JE LOTR

Když Greg potkal svou dívku, netušil, jaké to bude s jejím otcem. Tenhle tatík s obličejem Roberta De Nira byla ta nejhorší noční můra všech dob - bytlačů ženských srdcí.

Přístupno od 12 let - USA - titulky - 120 min. - 60,- Kč

Pátek 3. 6. ve 20.00 a sobota 4. 6. v 17.30 a ve 20.00

JARMAK MARNOSTI

Láska a válka. Ironický pohled na anglickou společnost na sklonku napoleonských válek. Dvě dívky se snaží stát součástí nejvyšší společenské elity.

Přístupno - USA - dabing - 137 min. - 55,- Kč

Pátek 3. 6. v 17.30 a neděle 5. 6. v 15.00 a 17.30

HRDINOVÉ ŘÍŠE GAJA

3-D animované dobrodružství

Pohádková říše Gaja je v ohrožení. Má v tom prsty zárlivý profesor Suchar, který ničí krásu pohádkové říše, ale hrdinové Zinó a Boo to tak nenechají...

Přístupno - Německo, Španělsko, VB - dabing - 91 min. - 65,- Kč



RTV
KABELOVÁ TELEVIZE BŘECLAV

Pořídte si rychlý
internet!

Květnová lákavá nabídka!

informace na: WWW.RTV-NET.CZ

- dvojnásobná rychlost připojení k internetu přes modem kabelové televize než dříve!
- např. linku 128/64 kbps bez omezení množství dat můžete mít již za 411 Kč bez DPH měsíčně!
- instalační poplatek je pouhá 1,- Kč!
- (stávajícím uživatelům kabelových modemů bude rychlost navýšena automaticky)

WWW.RTV5.CZ

telefon: 519 370 546 ; e-mail: info@rtv5.cz

PIZZA ŠPICA **Čech**
Vinárna Miluška

Až to domu...
Zavolejte na ...či kanceláře
608 332 855 nebo 519 334 202
a my vám přivezeme horkou pizzu!

Tovární kolonie 43, 691 41 Břeclav
Prodej i na stravenky!
Po Břeclavi rozvoz zdarma!

info: www.hotelcech.cz

Zastupitelstvo města na svém 24. zasedání dne 18. 4. schválilo:

- záměr prodeje části pozemku p.č. 3659/43 v k.ú. Břeclav o výměře 2 m²
- prodej pozemku pod garáží, p.č.st. 4787 v k.ú. Břeclav o výměře 25 m² za cenu 250 Kč/m², a to pí Seferovičové
- prodej pozemku pod garáží, p.č.st. 3580 v k.ú. Břeclav o výměře 29 m² za cenu 250 Kč/m², a to pí Vymyslické
- prodej pozemku pod garáží, p.č.st. 2957 v k.ú. Břeclav o výměře 23 m² za cenu 250 Kč/m², a to pí Komárkové
- prodej pozemku pod garáží, p.č.st. 2633 v k.ú. Břeclav o výměře 19 m² za cenu 250 Kč/m², a to p. Albrechtovi
- záměr prodeje domu č.p. 1126 na pozemku p.č.st. 1218/1, pozemku p.č.st. 1218/1 o výměře 5 222 m², budovy č.p. 2104 na pozemku p.č.st. 1879 a pozemku p.č.st. 1879 o výměře 559 m², vše v k.ú. Břeclav
- záměr prodeje pozemku p.č. 983/4 v k.ú. Poštorná o výměře 1 m², odděleného geometrickým plánem z pozemku p.č. 983 v k.ú. Poštorná
- záměr prodeje části pozemku p.č. 333/9 a části pozemku p.č. 3664/18 v k.ú. Břeclav o celkové výměře cca 30 m², a to za účelem výstavby garáže a kolárny za sebou
- zrušení předkupního práva na pozemku p.č. 2747/7 o výměře 374 m² a pozemku p.č. 2747/37 o výměře 28 m², oba v k.ú. Poštorná, Ing. Paulňovi
- podání návrhu na zrušení zápisu pozemku EN 3750/25 v k.ú. Břeclav a pozemku PK 2120/6 a PK 1120 v k.ú. Poštorná z LV 10 001 města Břeclav zpět na původní LV
- záměr prodeje části pozemku p.č. 2581/1 ost.pl. ve výměře cca 2 000 m² v k.ú. Břeclav
- prodej pozemku p.č. 32 ost.pl. ve výměře 179 m² v k.ú. Charvátská Nová Ves do podílového spoluvlastnictví p. Grbavčicovi, manželům Němečkovým a manželům Očenáškovým, za cenu 500

Kč/m² každému k jedné ideální třetině s tím, že město Břeclav neuplatní předkupní právo k výše uvedenému pozemku

- prodej domu č.p. 2638 na pozemku p.č.st. 4906 v k.ú. Břeclav Sdružení nájemníků nábřeží Komenského 2638/14, Břeclav za cenu 1 600 000 Kč
- 1) pověřit DS Břeclav správou budovy č.p. 584 na pozemku p.č. 2803, k.ú. Poštorná
- 2) vyňat ze správy DS Břeclav následující nemovitosti:
 - budovu č.p. 2502 na pozemku p.č. 1817, k.ú. Břeclav (bytový dům na ul. Fleischnova 9), budovu bez č.p. na pozemku p.č. 496/1, k.ú. Břeclav (bývalý Bufet Bašta na ul. Národních hrdinů), budovu č.p. 553 na pozemku p.č. 639, k.ú. Poštorná (bývalý DDM), budovu č.p. 46 na pozemku p.č. 548/1, k.ú. Břeclav (Náměstí TGM I), budovu č.p. 632 na pozemku p.č. 765/2, k.ú. Břeclav (Sady 28. října 12a), budovu č.p. 637 na pozemku p.č. 765/1, k.ú. Břeclav (Sady 28. října 12b), budovu č.p. 2508 na pozemku p.č. 2310, k.ú. Břeclav (bývalá MŠ Pěšina)
 - 3) dodatek č. 9 ke Zřizovací listině DS Břeclav, v němž budou výše uvedené změny provedeny
- harmonogram zasedání zastupitelstva města do konce roku 2005, která se budou konat ve dnech: 16. 05. 2005, 20. 06. 2005, 05. 09. 2005, 10. 10. 2005, 07. 11. 2005, 12. 12. 2005
- poskytnutí veřejné finanční podpory Římskokatolické farnosti Poštorná k níže uvedeným účelům: zpřístupnění kostela během turist. sezóny 60 000 Kč z rozp. ORJ 10 (OŠKMS), oprava varhan 50 000 Kč z rozp. ORJ 10 (OŠKMS), sadová úprava parku kolem kostela 250 000 Kč z rozp. ORJ 30 (OVV)
- použití finančních prostředků z fondu reprodukce investičního majetku Městské knihovny Břeclav na financování: nákladů spojených s pořízením sklado-

vých regálů v částce 337 000 Kč, nákladů spojených s rekonstrukcí osvětlení skladu v částce 55 000 Kč

- návrhy smluv o poskytnutí veřejné finanční podpory z rozpočtu Města Břeclavi se o smlouvě: č. 18 - Sdružení pro podporu a rozvoj dětského folklóru - 80 000 Kč (na propagaci, věcné ceny, nájem a aparaturu při pořádání IX. ročníku dětského mezinárodního folklórního festivalu „Břeclav 2005“), č. 31 - Moraviapress a.s. - 100 000 Kč (41. vydání ročníku národopisného a vlastivědného periodika „Malovaný kraj“), č. 45 - Občanské sdružení GENA - G - 57 000 Kč (projekt „Ve škole za školou II“), č. 62 - Národopisný soubor Břeclavan - 56 000 Kč (krojové vybavení souboru), č. 82 - Slováký krúžek Charvatčané - 100 000 Kč (projekt „Kulturní a společenské akce“), č. 83 - Slováký krúžek Stará Břeclav - 150 000 Kč (provoz a zajištění oprav a údržby pronajatého objektu Kulturního domu ve Staré Břeclavi), č. 21 - Old stars Břeclavan - 50 000 Kč (účasť na folklórním festivalu ve Francii), č. 61 - Břeclavan - 50 000 Kč (XXII Hudecké dny)
- poskytnutí veřejné finanční podpory Gymnázium Břeclav ve výši 130 000 Kč na vybavení jedné učebny školy
- dotace na rok 2005 v sociální oblasti dle příložené tabulky
- změnu využití finančních prostředků na pečovatelskou službu za rok 2004 pro Oblastní charitu Břeclav ve výši 244 365 Kč a Remedie Centrum spol. s r.o. ve výši 213 838 Kč; uvedené finanční prostředky Remedie Centrum spol. s r.o. použije na částečné uhrazení ztráty na provoz sociálních služeb v roce 2004 pro občany města Břeclavi, Oblastní charita Břeclav na částečné pokrytí ztrátových nákladů za rok 2004 a na rozvoj charitní pečovatelské služby zejména v objektu DPS Břeclav 3
- poskytnutí dotace Poliklinice Břeclav s.r.o. na zabezpečení lékařské služby první pomoci ve výši 1 048 000 Kč (jedná se o dotaci 771 400 Kč z JmK a dále 276 600 Kč dotace města) na měsíc leden - duben 2005 v následujícím členění: na zabezpečení stomatology LSPP ve výši 23 000 Kč/měsíčně na dobu od 1. 1. 2005 do 30. 4. 2005, na zabezpečení LSPP pro dospělé na období od 1. 1. 2005 do 30. 4. 2005 ve výši 239 000 Kč/měsíčně
- poskytnutí Remedie Plus o.p.s. bezúročnou půjčku v celkové výši 1,6 mil. Kč, a to formou čtvrtletních záloh na zahájení provozu Stationáře pro handicapované klienty - děti i dospělé za předpokladu, že bude uvedený projekt, vč. jeho financování, odsouhlasen z Evropského fondu v letošním roce; Zastupitelstvo města Břeclav schvaluje termín poskytnutých záloh následovně: 400 000 Kč v srpnu 2005, 400 000 Kč v říjnu 2005, 400 000 Kč v únoru 2006 a 400 000 Kč v květnu 2006
- schvaluje úpravu směrné části ÚPN SU Břeclav, a to dle žádosti firmy RACIO s.r.o. na pozemky p.č.st. 2310, 2311, 2312, 2313, 2584/14 a 2584/97 v k.ú. Břeclav z občanského vybavení, funkčního typu Oš - plochy pro školská zařízení na funkční typ Od - distribuce, ubytování, stravování
- poskytnutí dotace na značení Lichtenštejnských stezek Sdružení obcí region LVA ve výši 300 000 Kč
- přijetí podpory ze SFŽP na akci Rekultivace bývalé skládky TKO Charvátská Nová Ves ve formě 70% dotace (max. 24 950 800 Kč), 10% půjčky d úrokem 1,5 % a splatností 5 let (max. 3 356 400 Kč); Zastupitelstvo města Břeclav schvaluje zařazení Rekultivace bývalé skládky TKO Charvátská Nová Ves do seznamu investičních akcí roku 2005
- akceptování připomínky manželů Haladových k RP Břeclav - Pěšina
- přijetí dotace (max. výše 75 % celkových (pokračování na protější straně))

www.topcentrumcar.cz



Nový Passat. Luxus, na který si rychle zvyknete.

Nový Passat s posilovačem řízení, který drží směr*. Objevte elektromechanické řízení, které myslí za Vás. Spolu se čtyřbodovou zadní nápravou Vám tak umožní zároveň sportovní i uvolněnou jízdu. Objevte automobil, jehož komfortu se nikdy nebudete chtít vzdát. Například při testovací jízdě.
Cena od 649 900 Kč včetně DPH.

Passat



Autorizovaný prodejce Volkswagen TOP CENTRUM car

Brněnská 4031, 695 01 Hodonín, tel.: 518 389 811

* Sériová výbava u všech modelů.

(pokračování z protější strany)

způsobilych nákladů) a dofinancování akce „Otevření Lichtenštejnských stezek“ v roce 2005 v rámci programu INTERREG IIIA - Dispoziční fond Česká republika - Rakousko z rozpočtu odboru regionálního rozvoje

- návrhy smluv o poskytnutí a způsobu použití veřejné finanční podpory z rozpočtu města pro oblast sportu na rok 2005. Jedná se o smlouvy:
 - 1 sport - **Volejbal Poštorná, spol. s r.o. - 110 000 Kč** (pronájem haly, cestovné k utkáním, sportovní vybavení), č. 4 sport - TJ Lokomotiva Břeclav - 1 000 000 Kč (na provozní náklady, el. energie, plyn, voda), č. 9 sport - TJ Lokomotiva Břeclav (atletika - dospělí) - 120 000 Kč (cestovné k závodům, sportovní vybavení), č. 16 sport - TJ Slovan Břeclav (oddíl stol.tenisu) - 300 000 Kč (pronájem a provoz haly, sportovní vybavení, cestovné k utkáním), č. 18 sport - Jezdecký klub U Tří Grácií - 50 000 Kč (pronájem haly, jezdecké vybavení, pronájem koně, cestovné k závodům), č. 23 sport - IHC Břeclav (KP přebor - dospělí) - 150 000 Kč (cestovné k utkáním, sportovní vybavení), č. 24 sport - IHC Břeclav (KP přebor mužů) - 470 000 Kč (pronájem ledové plochy na tréninky a utkání), č. 25 sport - IHC Břeclav (Extraliga ČR - INLINE hokej) - 60 000 Kč (cestovné k utkáním, sportovní vybavení, pronájem hrací plochy), č. 33 sport - HC Dyje Břeclav (mládež) - 100 000 Kč (doprava k utkáním, sportovní vybavení), č. 34 sport - HC Dyje Břeclav (mládež) - 2 650 000 Kč (pronájem ledové plochy na tréninky a utkání), č. 36 sport - TJ Tatran Fosfa Poštorná (odd.volejbalu - mládež) - 65 000 Kč (pronájem sportovního zařízení, sportovní vybavení), č. 39 sport - TJ Lokomotiva Břeclav (oddíl atletiky - mládež) - 55 000 Kč (doprava k závodům a na soustředění, sportovní vybavení, ubytování na soustředění), č. 47 sport - TJ Slovan Břeclav (oddíl fotbalu - mládež) - 175 000 Kč (pronájem sportovního zařízení, sportovní vybavení, doprava k utkáním v tuzemsku i v zahraničí, ubytování na soustředění), č. 53 sport - **Sportovní klub moderní gymnastiky Břeclav - SPS Edvarda Beneše a SOU Břeclav** - 60 000 Kč (diplomy a věcné ceny, pronájem tělocvičny, cestovné k závodům, sportovní vybavení), č. 56 sport - KRASO Břeclav (mládež) - **885 000 Kč** (pronájem ledové plochy na tréninky a závody), č. 57 sport - Jezdecký klub Poštorná - 50 000 Kč (nákup jez-

decké výstroje, krmení, pronájem haly, věcné ceny), č. 61 sport - JUDr. Zdeněk Janík - 3 700 000 Kč (na činnost a provoz krytého bazénu v Břeclavi)

- přidělení účelových prostředků ve výši 996 000 Kč na krytí odpisů DHM; Zastupitelstvo města Břeclav schvaluje následný odvod z investičního fondu PO TERÉZA v částce 996 000 Kč do rozpočtu Města Břeclavi
- uzavření předložené darovací smlouvy, na základě které město Břeclav převezme do svého vlastnictví níže uvedené nemovitosti: pozemek p.č. 2791/1 - ost. plocha, zeLEN o výměře 1 447 m² / pozemek p.č. 2792 - zastavěná plocha, nádvorí o výměře 19 m² / objekt obč. vybavení bez č.p. na p.č. 2819 a p.č. 2819 - zastavěná pl., nádvorí o výměře 355 m² / garáž bez č.p. na p.č. 2820 a p.č. 2820 - zastavěná plocha, nádvorí o výměře 71 m² / pozemek p.č. 2821/1 - ost. plocha, sportoviště o výměře 16 011 m² / pozemek p.č. 2821/2 - ost. plocha, jiná plocha o výměře 131 m² / pozemek p.č. 2821/3 - ost. plocha, sportoviště o výměře 1 021 m² / p.č. 2822/1 - ost. plocha, sportoviště o výměře 157 m² / garáž bez č.p. na p.č. 2822/2 a na p.č. 2822/3 / pozemek p.č. 2822/2 - zastavěná plocha, nádvorí o výměře 73 m² a p.č. 2822/3 - zastavěná plocha, nádvorí o výměře 12 m² / pozemek p.č. 2823 - vodní plocha o výměře 1 356 m² / pozemek p.č. 2824 - ost. plocha, jiná plocha o výměře 1 307 m² / pozemek p.č. 2825/2 - ost. plocha, sportoviště o výměře 936 m² / tribuna na p.č. 2821/1 / **oplocení areálu, to vše v k.ú. Poštorná / rozestavěnou stavbu přístavby sociálního zařízení na pozemku p.č. 2819 s rozpočtovými náklady ve výši 2 642 822 Kč, se závazkem vůči stavební firmě J.A.R.H. Company, spol. s r.o. ve výši 1 955 794 Kč / venkovní osvětlení na parcele č. 2825/1 - ost. plocha, sportoviště**
- převedení převzatého majetku formou výpůjčky PO TERÉZA Břeclav, která bude tento majetek spravovat a zajišťovat technickou připravenost hřiště a příslušných zařízení s předpokládanými ročními provozními náklady 661 000 Kč. Předpokládané mzdy a odvody při převzetí 2 prac. pro zajištění údržby ploch a areálu 500 000 Kč
- v návaznosti na rozpočtovou úpravu a smlouvy o dílo, úhradu částky 1 955 794 Kč společnosti J.A.R.H. Company, spol. s r.o. za provedené práce na přístavbě sociálního zařízení na pozemku p.č. 2819

Břeclavské centrum nemovitosti



Člen asociace realitních kanceláří

SLAVIA, spol. s r.o.

ul. 17. listopadu 21, 690 02 BŘECLAV

☎ 519 374 042, 519 370 389, fax 519 371 016; slaviark@slaviark.cz

01201 HUSTOPEČE - meruňkový sad, 96 ks stromů	50.000,-Kč
01209 BV-POŠTORNÁ - RD 2+1, nutná rekonstrukce	850.000,-Kč
01207 VALTICE - RD-zbor, pozemek 629 m²	480.000,-Kč
01206 TVRDONICE - pozemky na stavbu RD	265,-Kč/m ²
01188 BŘECLAV - pron.nového bytu 2+KK v centru..	8.500,-Kč ve.ink.
01181 BŘECLAV - pron.bytu 3+1	7.500,-Kč ve.ink.
01200 BŘECLAV - dr.byt 2+1 Na Valtické, úpravy	536.000,-Kč
01189 MIKULOV - dr.byt 4+1	800.000,-Kč
01153 TVRDONICE - RD 4+1, zahrada	850.000,-Kč
01197 TVRDONICE - RD-zem.usedl.5+1 po rekonstr.	1,695 mil.Kč
01185 BŘECLAV - RD 5+1, garáž, zahrada	2,7 mil.Kč
01164 BV-LADNÁ - atrakt.sam.st.RD 4+1	2,97 mil.Kč
01194 LEDNICE - 2 RD, 5+1 a 3+1, SLEVA	3,7 mil.Kč
01184 LEDNICE - lovecký zámeček s hájenkou, pobl.zámečkého parku	4,85 mil.Kč
01180 M.ŽIŽKOV - novost-obchod,kanceláře,2 haly cca 350 m ² , příjezd pro kamiony.....	2,86 mil.Kč
01205 BŘECLAV - zahrada Na Širokých, 1.005 m ²	32.000,-Kč
01198 V.BÍLOVICE - pozemek na stavbu RD, 780 m²	425.000,-Kč
01194 BV-POŠTORNÁ - pozemek na stavbu RD, 663 m²	795.000,-Kč
01174 BŘECLAV - pron.obch.pr.170 m ² + 135 m ² skl.na hl.ulici	35.100,-Kč
01192 LANŽHOT - pron.šicl dílny, celk.172 m²	8.000,-Kč/měs
01168 BŘECLAV - pron.sklad.pr. 150 m ² pobl.centra.....	7.000,-Kč/měs
01151 BŘECLAV - pron.neb.prost.na PĚŠÍ zóně	7.500,-Kč/měs
01183 BŘECLAV - pron.kanceláři na nám.TGM	1.900,-Kč/m ²
01208 BŘECLAV - pron.kanceláři pobl.centra	1.400,-Kč/ m ²
01141 VRBICE - vinný sklep s lisovnou	80.000,-Kč
01199 KOBYLÍ - vinný sklep s lisovnou	70.000,-Kč
01202 ÚVALY - 2 kvelb.sklepy,chata,zahrada 679 m²	90.000,-Kč



01174 Břeclav
Pronájem obchodních a skladových prostor (celkem 305 m²), přízemí v blízkosti centra u hl. silnice.

NABÍDNĚTE - Hledáme pro naše klienty rod. domky a byty v Břeclavi a okolí
ROZŠÍŘENÁ NABÍDKA na <http://www.slaviark.cz/>

řádková inzerce
Opravy praček, sušiček myček, sporáků a vest. spotřebičů.
Švec A., Lanžhot. Tel.: 519 336 421, mobil: 721 088 656.

řádková inzerce
Opravárenská služba na telefon „HODINOVÝ MANŽEL“ v Břeclavi. Potřebujete doma nějakou drobnou opravu a neumíte zatlouci ani hřebík? Firma se nevyplatí? I večer, so + ne. Platí stále - inzerát uschovtejte! Po 18.00 hod. M.Teplík, Čechova 6, Břeclav, tel.: 724 235 302, 602 504 037.

H&H

sklenářství a rámování

Rovnice 7, Břeclav - Poštorná
Tel./fax: 519 323 808, mobil 728 515 308, 605 258 758
www.sklenarstvi.breclavsko.com

Otevírací doba: PO - PÁ 8 - 17 h. SO 8 - 12 h.

Provádíme:	Malo - a velkoobchod:
- fasetování zrcadel	- polykarbonátů
- zasklívání, řezání skla	- plexi
- broušení a vrtání skla	- trapezových
- rámování, výroba paspart	a vlnkových desek
- výroba izolačních dvojskel	- řezání a montáž
- BET - systém - zateplení oken izol. dvojsklem	

RealTeam s.r.o.
Realitní kancelář
Břeclav

Držitel koncesní listiny na provádění veřejných dražeb
Sady 28. října č. 18, Břeclav, tel. 519 32 13 94, tel./fax 519 321 395
608/711 350, e-mail: realteam@gmail.cz, <http://www.cmail.cz/realteam>

VYBÍRÁMEZNAŠÍNABÍDKY:

- * St. Břeclav RD 5+2, 2 garáže, zahrada 918 m², obl. lokal. os. jed.
- * Mor. Nová Ves zem. usedlost, sklípek, zahrada, vinohrad 780 tis. Kč
- * Břeclav-Jánský dv., byt 2+1, 2. p., 2 lodžie, šatna 650 tis. Kč
- * Břeclav cihl. byt 3+1, příz., prostorný, PRONÁJEM..... os. jed.
- * Břeclav-centrum nové obch. prostory, přízemí, 50 m²+zázemí ... os. jed.
- * Břeclav stav. pozemek na výst. RD, 6.803 m², sítě v dosahu os.jed.
- * **Znojmo stav. pozemek 7.428 m²**, při hl. tahu Hatě - Videň os. jed.
- * Břeclav Bratislavská pozemek pro komer. využití 5.836 m² os. jed.
- * Šakvice stavební pozemek na výst. RD, výměra 634 m² 198 tis. Kč
- * **Hrušky vinný sklep s lisovnou, studna, pozemek 82m²** 90 tis. Kč
- * Břeclav centr. 3 kanceláře 70 m², soc.zař. 1. p. PRONÁJEM. os.jed.
- * Břeclav centr. kanceláře 23-29 m², kuch., 1.p. PRONÁJEM os.jed.

NEPŘEHLÉDNĚTE NEPŘEHLÉDNĚTE NEPŘEHLÉDNĚTE

Nabízíme Vám pronájem garážových stání na prvním nonstop hlídáném podzemním parkovišti v Břeclavi, Národních hřbitvů.
Cena pronájmu: 500 Kč/měsíc T e r m í n realizace II. Q. 2005
Z á j e m c i neváhejte, evidujte se již nyní, omezený počet míst

Stolní tenistky Břeclavi budou hrát o titul mistra ČR

Extraliga stolních tenistek je uprostřed své nadstavbové části, v níž odděleně soupeří družstva o konečné 1. - 4. a 5. - 8. místo. Ženy Slovanu Břeclav Gumotex jsou v elitní čtveřici a nadále si udržují vedoucí postavení.

V průběhu května se budou hrát ještě tři odvetná utkání, v nichž budou hráčky Slovanu postupně hostit ČSAD Hodonín, Ferrum Frýdlant nad Ostravicí a SKST Vlašim. Již nyní je ale jasné, že po těchto utkáních budou jedním ze dvou finalistů extraligy, mezi kterými se v úvodu června rozhodne o novém držiteli titulu mistra ČR. Tím druhým bude s takřka stoprocentní jistotou Hodonín.

Po základní části soutěže, kterou reprezentantky Gumotexu prošly bez ztráty bodu

se čtrnácti výhrami a náskokem pěti bodů před Hodonínem, začíná jiskřit. Hodonín se do závěrečných bojů posílil o zkušenou ligovou hráčku Moniku Šopovou, Frýdlant s dvojicí Hrachová - Bartošová byl vždy nebezpečným protivníkem a jen Vlašim za vedoucí trojkou citelně zaostává. Proto nelze považovat za ústup z výsostných pozic, když stolní tenistky Břeclavi remizovaly 5:5 v Hodoníně i ve Frýdlantu a ztratily tak první dva body.

(jh)

Kančí oborou za toulavým náprstkem

Zveme širokou veřejnost na turistický pochod, který je určen pro příznivce turistiky, obdivovatele přírody a rodiče s dětmi.

Kdy: sobota 21. května
Trasy: 5, 10 a 15 km

Pro zpestření na trase 5 km hledají děti obrázky, najdou-li všechny, obdrží něco navíc!
Start v době od 8.00 do 10.00 hod. od turistické základny DDM v Kančí oboře.
Účastníci obdrží účastnický list. Trasu 15 km je možno zdolat i na kole.

Na Vaši účast se těší pořadatelé
KČT Slovan Břeclav + TJ Slovan Břeclav, turistiky + DDM Břeclav

TJ LOKOMOTIVA BŘECLAV O ZNAMUJE SLAVNOSTNÍ OTEVŘENÍ SPORTOVNÍ HALY TJ LOKOMOTIVA BŘECLAV

USKUTEČNÍ SE
v sobotu 4. června 2005 v 15.00 HODIN

Bude zahájeno
EXHIBIČNÍM UTKÁNÍM
NÁRODNÍHO ŽENSKÉHO BASKETBALOVÉHO
TÝMU
BK ŽABOVŘESKY BRNO

**PŘIJĎTE STRÁVIT PŘÍJEMNÉ SOBOTNÍ
ODPOLEDNE, V TENTO DEN JE VSTUP NA
VŠECHNA SPORTOVIŠTĚ ZDARMA !!!!!**

ZA VÝKONNÝ VÝBOR TJ LOKOMOTIVA BŘECLAV
VÁS SRDEČNĚ ZVE

Ing. Jaroslav Parolek
předseda TJ

Klára Nosková
manažerka TJ

Jaroslava Schejbalová
ředitelka RS ČSTV Břeclav



Smluvené signály před podáním hráček Slovanu Břeclav Gumotex Ivany Weberové a Zuzany Poliačkové.

Charvatčané zvou na Závod míru

Slovácký krúžek Charvatčané vyzývá širokou veřejnost nejen na podívanou, ale přímo k účasti na 2. ročníku cyklistického Závodu míru. Letošní závod je naplánován na 2. červenec, začátek je stanoven na 11.00 hodin. Po úvodním průvodu všech účastníků Charvátskou Novou Vsí, proběhne mezi 12.00 a 13.00 hodinou prezentace závodníků (u restaurace U Buvola), samotný start bude ve 14.00 hodin. Trasa o délce zhruba 23 km povede přes Lednici, Valtice, Poštornou a cíl je opět v Charvátské Nové Vsi U Buvola. Po ukončení a vyhodnocení závodu je naplánována zábava.

Zajištěno bude doprovodné vozidlo, zdravotní vůz a samozřejmě občerstvení. Trasa a

hlavní křižovatky budou pod dohledem Policie ČR.

„Před dvaatřiceti lety se populárního Závodu míru zúčastnili také dva rodáci z Charvátské Jiří Bartolšic a František Kališ. Protože tím žila celá obec, místní fandové se dohodli, že vzájemně změní síly a uspořádají si závod přímo v Charvátské Nové Vsi. My jsme chtěli na tuto akci navázat a uspořádali jsme loni první ročník po třiceti letech,“ osvětlil původ závodu starosta Charvatčanů Martin Radkovič.

Závodu se může zúčastnit každý bez rozdílu pohlaví a věku. Podmínkou je kolo z pevným převodem (bez přehazovačky), čím starší tím lepší. Originální výstroje je vítána.

Případné informace na tel.: 775 136 410 (M. Radkovič).



Lezení - První dubnovou sobotu si v hale Lokomotivy dali dostaveníčko vyznavači lezení. V závodě Českého poháru v boulderingu, při kterém lezci zdolávají menší, ale zato extrémně těžké výšky bez zajištění, startovalo pětaticet mužů a devět žen. Pořadající oddíl Pálavský všák získal dvě bronzová umístění. Vybojovali je momentálně nejlepší břeclavský lezec Pavel Kofčan a Katka Balcarová.

Ploutvová liga mládeže v Břeclavi

V sobotu 16. dubna se břevlavský krytý bazén stal dějištěm závodů 3. kola Moravskoslezské ligy mládeže kategorie E, D a C v plavání s ploutvemi, které z pověření Sportovní komise Svazu potápěčů ČR pořádal agilní Klub sportovního potápění NAUTILUS Břeclav.

Závodů se zúčastnilo přes 100 dětí ze 7 potápěčských klubů Moravy a Slezska. Domácí družstvo Nautilus se dokonce sešlo téměř v kompletní sestavě, i když k nelibosti vedoucích a trenérů dali někteří závodníci přednost „jiným aktivitám“ a svou neúčastí v závodě nepodpořili vlastní klub a závodní kolektiv ziskem cenných bodů. Přesto Nautilus Břeclav obsadil ve 3. kole MSLM překvapivě 4. místo a v celkovém pořadí MSLM 2005 se posunul z poslední příčky na 6. místo.

Pořadatelé děkují Městu Břeclav za poskytnuté věcné dary a provozovateli krytého bazénu panu JUDr. Janíkovi za sponzorský dar a nevšední ochotu při zajištění závodů. M.V.

ZŠ Slovácká a Kupkova v celostátním finále Kinderiády

V úterý 19. dubna změřili své síly mladí atleti 1. stupně ZŠ z celého Jihomoravského kraje na stadionu Lokomotivy v Břeclavi. Osmičlenná družstva žáků 2. - 5. tříd soutěžila v běhu na 60 m, skoku dalekém z místa, v hodu plným míčem, v hodu kriketovým míčem a ve skoku dalekém. Vyvrcholením byla štafeta na 4 x 60 m složená ze čtyř nejrychlejších členů družstva.

Z břevlavských škol postupují do celostátního finále ZŠ Slovácká a Kupkova. Lépe si vedla ZŠ Slovácká, která se součtem umístění (121 bodů) probojovala na celkové třetí místo za dvěma brněnskými školami a zajistila si tak účast v celostátním finále. Za Slováckou soutěžilo družstvo ve složení Jan Kábrt (na fotografii chybí), Martina Holešínská, Jakub Holobrádek, Kristýna Löfflerová, Marian Hakala, Eva Šragová, Lukáš Kachyňa a Marika Tesařová. (mk)



Dopřejte si "velkou jarní" proměnu!

Proměna + nové trendy

- postavy (nové patentované metody lymfodrenáže + parafinové zábaly, úbytek až 6 cm po dvou hodinách)
- účesy (určené k vašemu typu a povaze + poslední trendy)
 - líčení (denní a večerní + nauka)
- pleti, stříhu, barevné typologie, doplňků, solárium, manikúra



Novinka: prodlužování a zahušťování vlasů (garantováno licenci)

Každá z Vás si to zaslouží!

pouze ve studiu Anna Maria (Dům barev) Poštorná
Volejte: 604 202 837

Vyhraďte knihu nebo permanentku do fitcentra

Chcete získat novou knihu Kam oko dohlédne, s více jak dvěma stovkami poutavých fotografií z regionu Břeclavska? Právě o ni a také o permanentky do posilovny můžete soutěžit v květnovém čísle Radnice.

Vyberte správnou odpověď na otázku ze tří nabízených možností:

Jedna z krasobruslařek břevlavského oddílu KRASO získala zlatou medaili v kategorii žákovských tanečních párů na únorovém mistrovství České republiky. Jmenuje se:

- Možnosti: a - Lucie Myslivečková
b - Eliška Dřímálová
c - Bára Karlínová

Odpovědi je možno zasílat do 20. května na e-mail pavel.kasuba@breclav.org nebo písemně na adresu Městský úřad Břeclav, měsíčník Radnice, nám. TGM 3, 690 81 Břeclav. Připojte heslo „soutěž“ a váš tel. kontakt nebo adresu! Ze správných odpovědí vylosujeme tři výherce, z nichž první obdrží zmíněnou knihu a další dva permanentku do fitnesclubu Relax.

Správná odpověď na otázku z minulého čísla je:

a - Podluží

Novou knihu získává V. Málková a permanentky obdrží P. Bienert a P. Skála.

Veslaři zahájili sezónu

Brno - Různé nemoci a virózy sice zapříčinily velkou absenci závodníků, ale i přesto se břevlavští veslaři na Jarních závodech mládeže a dospělých neztratili. Na výsledcích se velkou měrou podepsala klidná hladina brněnské přehrady, krásné počasí, ale hlavně kvalitní zimní příprava. S přehledem si pro zlatou medaili dojevy mladší žacký Nikola Tréšková, Adriana Švédová a závodnice Olomouce na čtyřce párové s kormidelní Monikou Akaiovou. Na dvojskifu dojevy Tréšková se Švédovou na třetím místě. Další zlato získali mladší žáci Matěj Petrjánoš a Adam Drůleček na dvojskifu. Stejněho výsledku na dvojskifu dosáhly také starší žacký Petra Pafkovičová a Renata Viktorová. Pafkovičová dojevy na skifu na čtvrtém místě. Další skifaři skončili převážně na třetím místě. Mezi ně patří dorostenec Aleš Suský, dorostenka Sylvie Švédová a starší žák Jan Krátký. Starší žák Pavel Bortlík dojel na čtvrtém místě a za ním se umístil Martin Mikýsek. Čtyřka párová ve složení Bortlík, Mikýsek, Krátký a závodník Lodních sportů Brno s kormidelní Akaiovou se kvůli menšímu problému brněnské veslaře stačila probojovat jen na čtvrté místo. Na stejném místě skončili i starší žáci Jaroslav Švehla a Marek Režnák na dvojskifu. (aki)

musiccluboko
www.mcoko.cz

STŘEDA - PÁTEK - SOBOTA
Skvělá zábava, prima drinky,
jedinečná atmosféra

SMS INFO - ZDARMA DO VAŠEHO MOBILU
Pošlete "OKO" na 603 868 585 !

STYLOVÝ HUDEBNÍ KLUB

Finance
international a.s.
devizové centrum

**NEJVÝHODNĚJŠÍ
KURZY V ČR!**



**CHCETE UŠETŘIT
NA POPLATCÍCH
A DEVIZOVÉM
KURZU?**

☎ 7777 12 12 1

Finance International a.s.
Devizové centrum Břeclav
17. listopadu 11, 690 02 Břeclav
tel.: 519 322 455-6, mobil: 7777 12 12 1
www.financial.cz



petra
textil

PLAVKY
sezóna
2005

Šílený výběr!

www.textilpetra.breclav.cz

NÁRODNÍHO ODOBJE 10, BŘECLAV
METROVÝ TEXTIL – 519 322 032
DÁMSKÉ PRÁDLO – 519 322 031
DÁMSKÁ KONFEKCE – 519 374 417

BOSCH

**Dobrý čas na
PRAVOU SEKAČKU**



**Jarní slevy na veškerou
zahradní techniku a nářadí**

ivk S.R.O.

BŘECLAV
Národních hrdinů 22, (areál bývalého cukrovaru)
tel.: 519 321 194, e-mail: breclav@ivk.cz