



Rozjeli prodej motorových tříkolek, představili auto pro volný čas

Motorová tříkolka Streamer od jihomoravské společnosti Autohandl má od dubna své místo také v Břeclavi. Po otevření showroomu v Praze je naše město druhým prodejním místem tovární značky Thunderbolt, pod kterou byl představen také prototyp automobilu pro volný čas.



Certifikát Euro 3 od ministerstva dopravy umožnil tříkolce pohyb na veřejných komunikacích a odstartoval její malosériovou výrobu. „Od měsíce února, kdy jsme Streamer oficiálně představili motorářské veřejnosti, se prodalo přes třicet výrobků. V současné době projednáváme zastoupení prodeje v Německu a zájem projevil také Kanada,“ uvedl mluvčí společnosti Petr Tydlačka.

Tříkolový motocykl je osazen osvědčeným českým motorem 1,3 MPI známým ze Škody Felicie a dokáže vyvinout rychlost až 130 kilometrů v hodině. Při slavnostním otevření breclavské prodejny představil tříkolku návštěvníkům motor-

kář tělem i duší Standa Berkovec. „V rámci testování jsem s tímto strojem najezdil asi patnáct set kilometrů a musím potvrdit jeho vynikající jízdní vlastnosti. Ty jsou dány délkou stopy, nebo-li délkou přední vidlice, která je oproti známým německým tříkolkám kratší s širším, neodskakujícím předním kolem. Další předností je pedálová brzda, která vyváženě brzdí všechna tři kola,“ popsal výhody Berkovec a s úsměvem dodal: „Tříkolka je jeden nádherný nesmysl, který byl vyvinut, protože je krásný. A Streamer je nejen krásný, ale i poctivě provedený. Tolik kvalitního materiálu pohromadě má snad jen Harley.“

(pokračování na straně 4)

◀ Při otevření breclavské prodejny sedlo Streameru vyzkoušel také starosta Tordonic Zdeněk Tesářík.

Alca plast investoval desítky milionů do nové haly

V polovině května zahájila společnost Alca plast výrobu v nově zrekonstruované hale na pozemku bývalé pily a dřevařských závodů. Budovu v dezolátním stavu na ploše 6 600 m² společnost získala dražbou. Rekonstrukce a přesunutí výroby do nových prostor přišly Alca plast na sedmdesát milionů korun. U výrobních linek našlo práci třicet nových zaměstnanců.

Od roku 1998 vyrábí Alca plast sanitární techniku, kterou prodává do téměř všech evropských zemí. „Naprostá většina našich výrobků míří za hranice republiky. Momentálně znamenáváme největší odbyt v Polsku, začínáme spolupra-

covat se Spojenými arabskými emiráty, přes které chceme proniknout do arabských zemí. Rádi bychom udrželi ruský trh a pronikli i na trh indický,“ vyličil smělé plány ředitel společnosti František Fabičovic.

(pokračování na straně 5)

Investice do zchátralého areálu ocenil i starosta Břeclavi Dymo Piškula, který si v doprovodu ředitele Alca plastu Františka Fabičovice nové výrobní prostory se zájmem prohlédl.



Měsíčník podporují tyto společnosti:

GUMOTEX
Mládežnická 3A, 690 75 Břeclav
tel.: 519 314 111
fax: 519 322 909
www.gumotex.cz
info@gumotex.cz

mad-oil s.r.o.
PRODEJ, SERVIS OLEJŮ A MAZIV
SOVADINOVA 10, BŘECLAV
www.madoil.cz
Tel.: 519 321 573
Fax: 519 322 036
BVQI ISO 9001:2000

Otis
A United Technologies Company

Alca PLAST
KOUPELNOVÉ
STUDIO
Břeclav, Bratislavská 2846
Tel.: 519 361 614, 519 323 456
www.alcplast.cz

Parkovací systém doznává změn

I přes počáteční problémy dokázal nastavený parkovací systém účinně regulovat statickou dopravu ve městě, což potvrdil i závěr dopravního generelu, který zpracovávala společnost DHV CR. Již při zavedení zóny placeného stání v dubnu loňského roku město deklarovalo, že se systém parkování bude v rámci možností přizpůsobovat potřebám občanů města. Dvě změny související s parkováním v centru města schválila městská rada na svém květnovém zasedání.



Vzhledem k opakujícím se požadavkům ze strany veřejnosti byla od 1. 6. 2005 zavedena na

ul. Šilingrova (od křižovatky s ul. Břetislavova po ul. Čechova) zóna s režimem rezidentně abonentního stání, tzn. že zde mohou parkovat vozidla pouze občané s trvalým pobytem a podnikatelé, kteří mají sídlo firmy v této části ulice s platnou parkovací kartou.

Druhá změna se týká ul. Nová (od křižovatky s ul. Husova po ul. Libušina), kde se mění rezidentní zóna na zónu

placenou. Cena za 1 hodinu parkování činí 5 Kč. Na základě analýzy, která podrobně mapovala využití této lokality, bylo zjištěno, že rezidenti tuto ulici pro parkování využívají minimálně. Proto město vyšlo vstříc požadavkům zejména podnikatelských subjektů, jejichž klienti mají možnost parkovat v bezprostřední blízkosti obchodů na pěší zóně. Tuto změnu mohou rovněž využít i obyvatelé ul. Nová a přilehlých částí, kteří budou mít možnost po 17.00 hod. a o víkendech parkovat svá vozidla v této lokalitě bezplatně, stejně jako jejich návštěvy.

*Mgr. Zdeněk Opálka
vedoucí odboru vnitřních věcí*



Kromě uvedených změn město vychází vstříc řidičům, kteří potřebují svůj vůz odstavit na delší dobu poblíž nádraží ČD. Bezplatně lze parkovat na upraveném pozemku v ul. Stromořadí podél oplocení Českých drah (od nádraží ČD po křižovatku s ul. Nová).

Předplatní parkovací karta

Je určena všem občanům i návštěvníkům města Břeclavi. Opravňuje držitele k neomezenému stání na parkovištích označených svíslou dopravní značkou s dodatkovým zeleným nebo oranžovým pruhem a v době od 7.00 do 17.00 hodin i v rezidentních zónách označených dopravní značkou s dodatkovým modrým pruhem. Karta je přenosná, tudíž ji lze využít pro jakékoliv vozidlo. K získání karty je potřeba: občanský průkaz (pro firmy doklad o existenci sídla či provozovny).

Cena: 400 Kč / měsíc, 2 000 Kč / 6 měsíců, 3 500 Kč / rok

Abonentní parkovací karta

Je určena podnikatelům s provozovnou nebo sídlem v rezidentně-abonentní lokalitě označené svíslou dopravní značkou s dodatkovým modrým pruhem. Opravňuje držitele k parkování pouze v lokalitě uvedené na parkovací kartě. K získání karty je potřeba předložit osvědčení o registraci vozidla a doklad o existenci sídla nebo provozovny v konkrétní lokalitě.

První abonentní karta na konkrétní SPZ - 2 500 Kč / rok

Druhá a další abonentní karta na konkrétní SPZ - 3 000 Kč / rok

Abonentní karta přenosná (bez konkrétní SPZ) - 3 000 Kč / rok

Rezidentní parkovací karta

Je určena pro občany s trvalým pobytem v rezidentně-abonentní lokalitě označené svíslou dopravní značkou s dodatkovým modrým pruhem. Opravňuje držitele k parkování po neomezenou dobu v lokalitě vyznačené na parkovací kartě. Podmínkou pro získání této karty je trvalé bydliště v dané lokalitě, občanský průkaz a osvědčení o registraci vozidla.

Cena: 200 Kč / rok

(druhá a další rezidentní karta 2 000 Kč / rok)

Podrobnější informace najdete na webových stránkách Města Břeclavi www.breclav.org

Prodej parkovacích karet zabezpečuje společnost **ACTIV s.r.o.** ve své provozovně v Břeclavi na ulici Národních hrdinů 16 (bývalá budova ZZN)
Tel./Fax: 519 321 405, mobil: 724 345 423
breclav@activparking.cz, www.activparking.cz

PO, ST: 9.00 - 11.00 hodin
12.00 - 16.00 hodin

Odpovědná osoba: **Petra ŠÍMOVÁ**

Individuální prodej: Tetyana Kostenko (po předchozí telefonické dohodě)

Navštívíte-li městskou knihovnu, využijte výhodné nabídky

Městská rada schválila dne 18. května 2005 nabídku pro registrované čtenáře městské knihovny. Ti mohou na základě přiloženého kupónu využít vybraných služeb knihovny v hodnotě 150 korun. Kupón je určen výhradně pro držitele čtenářských legitimací Městské knihovny Břeclav s trvalým bydlištěm v Břeclavi a lze jej využít v termínu od 15. 6. do 30. 11. 2005. V případě potřeby je možné kupón vyzvednout i na podatelně městského úřadu.

Město Břeclav – KUPÓN na vybrané služby knihovny (150 Kč)			platnost: 15. 6. – 30. 11. 2005
internet, půjčení CD, kopírování			
jméno a příjmení:		adresa:	č. legitimace.:
datum	služba	hodnota služby	podpis

razítko, podpis:



Ptáte se starosty na ...

Jak vlastně město řeší komáří kalamitu? Lze učinit taková opatření (i do budoucna), aby komáři v Břeclavi a v jejím okolí neobtěžovali lidi?



V lužních lesích v okolí Břeclavi zůstalo po letošních povodních asi 1 200 hektarů vodních ploch, ve kterých se komáří larvy vyvíjely. Jen v Kančí oboře mezi Břeclaví a Lednicí bylo nejméně 80 hektarů takových líhnišť. Není v lidských silách technicky ošetřit tak rozsáhlé vodní plochy způsobem, který by znamenal úplnou likvidaci komárů. Nehledě na to, že se k řadě tůní v lesích ani nelze dostat, postřík veškerých líhnišť by si vyžádal několik milionů korun. Přestože aplikovaná postříková látka není schopna zasáhnout všechna vývojová stadia larev komárů, podařilo se letošní kalamitní výskyt výrazně omezit.

Podle informací odboru životního prostředí se v okolí Břeclavi vyskytuje více jak třicet druhů komárů a jejich larvy se v tůních vyvíjejí postupně v jarních a letních měsících. Cílem postříku byla likvidace larev především tzv. kalamitních druhů v termínu, který určil na základě pravidelného sledování pracovník **Zdravotního ústavu Brno**.

Tento ústav také letošní situaci označil jako kalamitní stav a spolu s krajskou hygienickou stanicí, Městem Břeclav a podnikem Lesy České republiky se na řešení kalamitního stavu podílel. Z celkové vodní plochy 1 200 ha lesníci ošetřili 250 hektarů, zejména v okolí svých pracovišť. Ošetření dalších 20 hektarů v okolí Břeclavi zabezpečilo město. S velkou pomocí přišla krajská hygienická stanice, která poskytla postřík na komáří larvy zdarma.

Od počátku května probíhá nejen v Břeclavi, ale i v okolních obcích postřík také dospělých, létajících komárů. Použitý přípravek na hubení komárů nazvaný Aqua reslin super je nejméně škodlivý přípravek pro životní prostředí, jehož použití je v naší republice povoleno.

O průběhu likvidace komáří kalamity jsme koncem května informovali také starosty okolních obcí za účelem koordinovaného postupu v příštích letech.

Setkání starosty s občany Břeclavi

Další setkání starosty s občany Břeclavi se uskuteční v pondělí 27. června 2005 od 14.00 do 17.00 hodin v zasedací místnosti číslo 39 Městského úřadu v Břeclavi.

V soutěži rozkvetlá Břeclav se zvyšuje odměna

V březnu vyhlásil městský úřad 1. ročník soutěže Rozkvetlá Břeclav. Soutěží se ve třech kategoriích:

1. Rozkvetlé okno
2. Rozkvetlá lodžie nebo balkon
3. Rozkvetlá předzahrádka

Soutěžit může každý, kdo do 31. srpna 2005 zašle na odbor vnitřních věcí městského úřadu (p. Zdeněk Zugárek, tel.: 519 311 408, e-mail: zdenek.zugarek@breclav.org) fotografii svého rozkvetlého okna, lodžie, balkonu nebo předzahrádky. O konečném pořadí rozhodnou sami občané pomocí hlasovacích lístků nebo internetu. Hlasovací lístky bude možno odevzdat od 1. září do 14. října 2005 na podatelně městského úřadu a v jednotlivých zahradnictvích ve městě (bude ještě upřesněno).

Městská rada schválila nové ocenění

V každé kategorii budou první tři místa oceněna knihou o městě Břeclavi a poukázkou na odběr zahradnického materiálu. Hodnota poukázky za první místo v každé kategorii činí 5 000 Kč, za druhé místo 3 000 Kč a za třetí místo 1 000 Kč. Vítěz každé kategorie vylosuje z těch, kteří odevzdali hlas jednoho, který obdrží poukázku na zahradnický materiál v hodnotě 1 000 Kč včetně knihy o městě Břeclavi.

Mgr. Zdeněk Opálka
vedoucí odboru vnitřních věcí

Zaplatili jste včas za odpady? Složenky již nebudou zasílány

I pro rok 2005 zůstává v platnosti obecně závazná vyhláška č. 62/2003 o místních poplatcích. Vyhlášku naleznete na internetu www.breclav.org (veřejná správa, vyhlášky a nařízení města), k dispozici je i na podatelně městského úřadu.

Zásadní změnou oproti způsobu placení poplatků za odpady a psy v minulých letech je **zavedení systému bez zasílání složenek** v roce 2005. V praxi to znamená, že občané neobdrží od města poštovní poukázky, na jejichž základě dříve prováděli platby. Povinnost včasného zaplacení vyplývá přímo z obecně závazné vyhlášky. Pokud však občan poplatek nezaplatí včas, bude mu písemným platebním výměrem vyměřen, přičemž může být navýšen až o 300 %. Poplatek musí být složen vždy na jméno poplatníka, a to i v případě složení poplatku jinou osobou.

Odpady	
Poplatník:	Fyzická osoba (občan města)
Poplatek:	400 Kč
Občané nad 65 let a děti do 6 let	240 Kč
Splatnost:	Nejpozději do 31. května 2005
Způsob placení:	Bezhotovostně na účet města č. 526-651/0100 nebo přímo na pokladně města Variabilní symbol: rodné číslo poplatníka

Blíží se kolkování lihovin

Celní správa ČR upozorňuje na některé povinnosti spojené s aplikací zákona č. 676/2004 Sb., o povinném značení lihu, jenž nabývá účinnosti 1. července 2005.

Právnícké a fyzické osoby, které dovážejí, skladují a prodávají lihoviny ve spotřebitelském balení o obsahu 0,2 litru a větším (s obsahem alkoholu 15% vol. a vyšším) mají povinnost provést ve svých provozovnách ke dni 1. července 2005 inventarizaci jejich zásob. Inventurní soupis ve dvou vyhotoveních mají povinnost předat místně příslušnému celnímu úřadu nejpozději do 31. července 2005. Podrobnější informace získáte na www.cs.mfcr.cz, případně na Celním úřadě Břeclav, Lidická 134, tel.: 519 312 110, e-mail: spd0211@cs.mfcr.cz

Inventarizované zásoby neznačených lihovin lze prodávat pouze do konce letošního roku. Lihoviny vyrobené nebo dovezené na území ČR po 1. červenci 2005 již musí být označeny kontrolní páskou (kolkem) umístěnou přes uzávěr láhve.

inzerce

AUTHOR BIKE CENTRUM Břeclav - Charvátská N. Ves

- Nejširší výběr kol AUTHOR v Břeclavi
- Prodej, servis
- Nákup na splátky
- Autodoprava do 3,5 t



Jan Baránek, Tyršův sad 12, Ch.N.Ves
Tel.: 519 333 859, 606 76 90 80
Po-Pá: 8-12.00, 13.30-17.00, So: 8-12.00 h

www.janbaranek.cz

... představili auto pro volný čas

(pokračování z titulní strany)

V nejbližších dnech Autohandl zahájí na Břeclavsku výstavbu nové výrobní haly, kde se pod tovární značkou Thunderbolt rozběhne výroba nejen Streamerů, ale také aut pro volný čas.

Nová továrna bude pracovní příležitostí pro zhruba stovku lidí. „Musím přiznat, že od počátku až do konce je to především o velké dřině v dílnách. To, co vidíte v prodejně, je už

jen třešnička na dortu. Motory jsou prostě koníčkem majitele společnosti a podle něj vozidla tohoto typu na českém trhu chybí,“ řekl Tydlačka a dodal, že společnost Autohandl hodlá v budoucnu usilovat o povolení vybudovat reprezentativní showroom v areálu cukrovaru.

Streamer v překladu znamená prapor. Zda Autohandl pozvedne onen pomyslný prapor skomírající české motocyklové výroby, ukáže čas. (pk)



První dva typy automobilů nazvané Carlos a Stanley si odbyly evropskou premiéru 2. června na brněnském Autosalonu. Carlos (na snímku) je osazen motorem BMW o objemu 1800 cm³. Jeho doporučená rychlost činí 140 km v hodině a spotřebojuje 8,5 litrů paliva na 100 km.

Pozor na nebezpečné odpady

V nádobách na separovaný sběr označených nápisem PLASTY se začaly objevovat použité injekční stříkačky od insulínu a jiných látek spolu s plastovými sáčky (podobné infuzím) s nápisem Gambrosol trio, které používají lidé s onemocněním ledvin.

Naši spoluobčané v dobré víře a snaze třídít odpad, tyto věci odkládají do nádob na plastový odpad, i když se jedná o odpad velmi nebezpečný, který je potřeba likvidovat jiným způsobem. Při dotířování plastů se tak může kterýkoliv pracovník poranit a v nejhorším případě se nakazit různými infekčními chorobami. Tento nebezpečný odpad je nutno

likvidovat přímo ve sběrném dvoře firmy Tempos Břeclav, a to v úterý a čtvrtek od 7.00 do 19.00 hod. nebo v sobotu od 7.00 do 17.00 hod., popřípadě prostřednictvím mobilního sběrného dvora pro nebezpečné odpady, jehož harmonogram je možno najít na www.temposas.cz.

Tento odpad lze likvidovat i prostřednictvím lékáren a zdravotnických zařízení. Nebuďte lhostejní k sobě a svým spoluobčanům, protože o tento odpad se může poranit každý z nás.

Veškeré informace obdržíte na tel. čísle: 519 326 044.

Hana Gaszcyková, manažerka třídiřny Tempos Břeclav a.s.



Při blokovém čištění raději přeparkujte vozidlo!

V letošním roce město zahájilo blokové čištění ulic. Jako první byla čištěna ulice Fintajsova. Přestože zde byla v týdenním předstihu umístěna značka zákazu zastavení s přesným termínem čištění, musela být tři vozidla odtažena.

Upozorňujeme občany Břeclavi, že blokové čištění

bude i nadále pokračovat zejména v ulicích s jednosměrným provozem nebo v ulicích, kde nelze provádět běžné zametání. Jedná se například o ulice Čechova, Národního odboje a sídliště Na Valtické.

Zdeněk Zugárek
odbor vnitřních věcí



Podrobné informace naleznete pod přenosnou zákazovou značkou. Blokové čištění probíhá většinou v jednom pracovním dni.

OČNÍ OPTIKA REZOVÉ BRÝLE

Mgr. Barbara Havelková
BŘECLAV, J. PALACHA 17A
(NAPROTI HOTELU GRAND)

ZHOTOVENÍ BRÝLÍ DO 30 MINUT

VELKÝ VÝBĚR OBRUB VŠECH CENOVÝCH KATEGORIÍ

ZHOTOVENÍ BRÝLÍ NA LÉKAŘSKÝ PŘEDPIS I BEZ PŘEDPISU

PRO POJIŠTĚNCE VZP 10% SLEVA NA MULTIFOKÁLNÍ ČOČKY

OPRAVY BRÝLÍ

Mgr. Jiří Košíček advokát

oznamuje, že s platností od 1. února 2005
zřizuje sídlo své advokátní kanceláře na adrese

Břeclav, 17. listopadu 30
(I. patro budovy ČSOB)

tel.: 519 411 702, mobil: 736 774 113

Alca plast investoval ...

V nových prostorách vznikla velká lisovna a montážní hala. Pouze vlastní nástrojárna a také veškerá obchodní činnost zůstává na Bratislavské ulici. „Daří se nám získávat nové zakázky a na Bratislavské ulici byly vý-

robní podmínky už poněkud stísněné. Potřebovali jsme také větší sklady, díky kterým budeme schopni rychleji uspokojit i nenadálý požadavek na větší množství výrobků. Skladovací prostory budeme ještě rozšiřovat, pro-



Zaměstnanci společnosti si sami sestavují některé technicky náročné automatické linky. Automat, který na snímku obsluhuje Jiří Hladík, je schopen svařovat, tlakovat, ale i ořezávat nádržky předstěnového systému.

Ke Dni dětí dostali nové hřiště

Po devadesáti devíti letech provozu se dočkala ZŠ Komenského v Poštorné vlastního školního hřiště. Za více jak dva miliony korun vyrostl na pozemku bývalé školní zahrady malý běžecký ovál s atletickými sektory a hřištěm na míčové sporty.

Práce začaly po loňských prázdninách. Ovál sice nemá přesné atletické parametry, ale podle názorů učitelů je pro školu neocenitelný. „Dosud jsme sportovali a trénovali na závody kde se dalo. Museli jsme využívat okolní ulice a děti běžely doslova na silnici. I když tu nemůžeme pořádat žádné meziškolní závody, konečně máme s ostatními školami srovnatelné sportovní podmínky,“ pochvalovala si ředitelka školy Yveta Polanská.

V den otevření si žáci nové hřiště náležitě otestovali při prvních školních závodech. „Dřív jsme skákali do dálky u školního plotu. Rozbíhali jsme se po špatné gumě a nebylo to nic moc. Tady je to paráda a určitě nám to bude skákat víc,“ prohlásil mezi skoky do dálky sedmák Karel Novák. První sportovní den nezhatil ani náhlý déšť a dál se soutěžilo ve sprintu, vytrvalostním běhu a štafetě. „Mokrá dráha v těch ostrých zatáčkách není moc příjemná, ale je to určitě lepší než běhat na ulici,“ konstatovali po doběhu štafety Adam Sláma a Lukáš Prokop z deváté třídy.



V současné době Alca plast zaměstnává více jak 180 lidí. Na snímku balí Hana Pekárková kompletní výrobek podomítkového splachovacího zařízení Alca modul, na které společnost získala zakázku i od pražského hotelu Hilton.

tože od září spustíme výrobu dalšího komponentu do splachovacích zařízení,“ zdůvodnil přesunutí výroby Fabiňovic.

V montážní hale má své místo také výfukový lis s momentálně nejmodernější tech-

nologií, který má být zprovozněn během několika dnů. Právě s ním má společnost velké plány do budoucna. V souvislosti z rozšířením výroby tak v Alca plastu vzniknou desítky nových pracovních míst. (pk)



Školní hřiště slavnostně otevřel starosta Dymo Piškula.

Další opravy jsou v Poštorné naplánovány po prázdninách, kdy proběhne rekonstrukce školní kuchyně.

Rozsáhlé rekonstrukce prodělává také škola na sídlišti Na Valtické, kde se zatepluje a nově omítá. Také školu na Slovácké čeká ještě letos oprava kuchyně, elektrických rozvodů a v příštím roce se počítá z velkou rekonstrukcí školního hřiště. (pk)

Knihu a permanentky získávají

V minulém čísle jsme se vás zeptali na jméno břeclavské krasobruslařky, která získala zlatou medaili v kategorii žákovských tanečních párů na únorovém mistrovství České republiky.

Správně odpověděli Ti, kteří ze tří nabízených možností vybrali:

a - Lucie Myslivečková

Novou knihu Kam oko dohlédne, Krajina nad soutokem Moravy a Dyje získává L. Srholcová, permanentky do fitnessclubu Relax získávají D. Kropáčková a L. Skálová.

Linku bývalého pivovaru vystřídaly šicí stroje

V zámeckém pivovaru se něco šije. Tak reaguje většina Břeclaváků na dotaz, co že se to v bývalém pivovaru děje. Málokdo ví, že od roku 1999 tam sídlí společnost Moravské oděvní závody. Společnost v současné době zaměstnává 216 lidí a její produkce je prozatím určena výhradně pro německý trh.

Moravské oděvní závody jsou výhradním výrobcem oděvů pro bavorskou společnost Dolzer, která je největším zakázkovým výrobcem oděvů v Evropě. V Břeclavi oděvní závody začínaly před šesti lety v jedné z menších budov pivovaru s osmi švadlenami.

„Z Německa sem postupně přešla celá výroba. Nejdříve se šily vesty a sukně, následně kalhoty, dámská a pánská saka. V omezené míře šijeme také kabáty. Aby byla nabídka kompletní, spolupracující firma na Slovensku dodává košile,“ uvedl vedoucí závodu



Vedoucí závodu Rostislav Herza seznámil starostu Dymo Piškulu a také svého souseda - ředitele zimního stadionu - Zdeňka Petra s výrobou.



Převážně ženský personál pracuje v jednosměnném provozu.

Rostislav Herza. Proces výroby začíná na některé ze sedmi německých filiálek, kde změří zákazníkovi míry a vyberou materiál. Informace s látkou jsou převezeny do Břeclavi. Právě tady probíhá kompletní zhotovení zakázky. Případné korektury řeší švadleny při předání v Německu na počkání. „Kompletní vyřízení jedné zakázky trvá od čtyř do osmi týdnů. Necelé tři týdny zabere samotné ušití. Průměrně šijeme 3 100 výrobků za pět dnů. V následujících letech chceme

celý proces urychlit. Z Německa se do Břeclavi přesune kompletní stříhárna a sklady látek, což by mělo zhotovení zakázky uspišit o celý týden,“ prozradil plány Herza. Rozšíření výroby znamená využití dalších budov bývalého pivovaru a vznik nových zhruba 130 pracovních míst.

Do roku 2006 se má dočkat využití také pivovarní vila. Společnost v ní plánuje zřízení první prodejny oděvů značky Dolzer v České republice.

(pk)

Pošta řeší bezbariérový přístup

Dostat se k přepážkám v prvním a druhém patře břeclovské hlavní pošty je pro postižené složité a pro občany na invalidním vozíku naprosto nemožné. Na četné připomínky občanů zareagovalo vedení břeclovské pošty na počátku letošního roku, kdy požádalo poštovní ředitelství o finance na pořízení výtahu. Jak se situace vyvíjí jsme se zeptali ředitele České pošty Obvodu Břeclav Ing. Vladimíra Salveta.

Problematikou přístupu imobilních občanů k přepážkám v patrech se zabýváme už několik let. V současné době evidujeme tři nabídky možného řešení. Dvě z nich nabízí instalaci výtahu za cenu přesahující milion korun a jedna počítá se zdvím při zhruba polovičních nákladech. U každého projektu se však potýkáme s úpravou rozměru točitého schodiště. Hlavním problémem jsou samozřejmě finance. Ty jsou s podporou starosty města nárokovány na generálním ředitelství České pošty a rýsuje se i možná pomoc z prostředků Evropské unie. Nového výtahu se tak imobilní občané dočkají snad již počátkem příštího roku.

Jak tedy zabezpečujete obsluhu imobilních občanů nyní?

V přízemí jsme instalovali videotelefon. S jeho pomocí

se imobilní občané spojí přímo s pracovníci přepážky, která vzápětí seběhne dolů a s klientem požadovanou službu vyřídí. V ojedinělých případech, například přiveze-li imobilního klienta rodinný příslušník autem, jde pracovníce za ním. Ani tak není přístup do budovy pošty pro starší a postižené občany ideální, protože videotelefon je až za vstupními dveřmi. Do doby než pořídíme výtah však na jiné řešení nemáme.

A co ostatní pošty ve městě?

Na ostatní pošty jsme pro tyto potřeby instalovali zvoněk. Bezbariérový přístup nemáme vyřešen ještě v Poštorné, kde nám přislíbilo pomoc město v rámci budování poštorenského kruhového objezdu. U pošty vzniknou také tři podélná stání a bezbariérový přechod pro chodce. (pk)



Jednoduchou manipulaci s jednotlačítkovým videotelefonem předvádí stavební technik pošty Rudolf Ondrejka.

H&H

Sklenářství a rámování

Rovnice 7, Břeclav - Poštorná
Tel./fax: 519 323 808, mobil 728 313 308, 605 258 758
www.sklenarstvi.breclavsko.com

Otevírací doba: PO - PÁ 8 - 17 h. SO 8 - 12 h.

Provádíme:	Malo - a velkoobchod:
<ul style="list-style-type: none"> - fasetování zrcadel - zasklívání, řezání skla - broušení a vrtání skla - rámování, výroba paspart - výroba izolačních dvojskel - BET - systém - zateplení oken izol. dvojsklem 	<ul style="list-style-type: none"> - polykarbonátů - plexi - trapezových a vlnkových desek - řezání a montáž

Plánování logistiky pokračuje, obchvat je v dohledu

Již v polovině příštího roku lze očekávat první výsledky projektu „Regionální rozvoj a dopravní logistika“, které budou podkladem pro první investiční záměry do lokality určené k vybudování logistického centra.



Setkání sedmi partnerských stran spolupracujících na projektu logistiky v Břeclavi se zúčastnil také poslanec Evropského parlamentu Petr Duchoň.

Na mezinárodním projektu se podílejí organizace z Portugalska, Irsku, Německa, Slovenska a vedoucím partnerem je město Břeclav. Partnerem projektu na české straně je také Jihomoravský kraj. Evropská unie projekt podpořila částkou přesahující osmadvacet milionů korun. Z těchto peněz je vyčleněno sedm a půl milionu korun pro Břeclav.

Předmětná lokalita mezi břeclavskou železnicí a plánovaným obchvatem zahrnuje 200 hektarů plochy. „Vydali jsme se cestou měkkého projektu s cílem vytvoření kompletních podkladů, které investorům napoví, za jakých podmínek je vhodné do tohoto území investovat. Počítáme s tím, že investoři, kteří budou muset vložit finanční prostředky do výstavby, neodejdou za krátký čas jinam a nabídnou v našem regionu trva-

lejší pracovní příležitosti,“ uvedl místostarosta Břeclavi Jaroslav Parolek.

To, že město nemá být v úvodu hlavním investorem potvrdil i člen výboru pro dopravu v Evropském parlamentu Petr Duchoň: „Logistická zóna v Brně-Černovicích spolkla v úvodu stamilionové částky od města i od státu. Pokud bychom tenkrát měli více informací a vydali se cestou měkkého projektu, ušetřili bychom nemalé peníze.“

Česká republika tak poprvé nestojí v pozadí projektu a tím si podle Duchoně vybuduje respekt jiných evropských zemí.

„S projektu čerpají i ostatní zúčastněné státy, ale díky tomu, že jsme jeho lídrem, bude problematika řešena přesně podle našich požadavků. Logistické centrum podpoří a urychlí i vybudování silničního ob-

chvatu, který je nyní ve fázi územního řízení a již v roce 2006 počítáme se zahájením stavebních prací, prozatím na dvou silničních pruzích“ dodal Parolek.

Po dokončení bude projekt výstupem a návodem jak

racionálně postupovat u podobných lokalit i pro ostatní evropské země. To je plus do budoucna, kdy se město určitě nevyhne dalším žádostem o evropské peníze na konkrétní investiční akce.

(pk)

OTIS nabírá nové pracovníky

Minimálně 100 nových pracovníků přijme ještě v tomto roce břeclavská společnost OTIS Escalators, která se specializuje na výrobu pohyblivých chodníků a schodů. Pomůže tak v boji proti neutěšenému stavu na pracovním trhu v břeclavském regionu.

Největší podíl nezaměstnaných v regionu tvoří pracovníci z oblasti stavebnictví, ekonomiky a zámečnicků. Avizovaný nábor nových pracovníků v OTISu by mohl v této situaci pomoci. V současné době pracuje ve společnosti OTIS Escalators přibližně 400 zaměstnanců, polovinu z nich tvoří dělnické profese (zámečníci, svářeči, montéři). Zbytek představují technicko-hospodářští pracovníci a specialisté dalších oddělení. V uplynulém období přitom OTIS významně do svého břeclavského provozu investoval a na konci března tohoto roku slavnostně otevřel novou výrobní halu a administrativní budovu. V Břeclavi začíná nově fungovat rovněž vývojo-

vé a testovací centrum. Vedle dělníků, a to zejména zkušebních zámečnicků a svářečů, shání OTIS pracovníky také na odborné pozice: konstruktéry-vývojáře, inženýry testovacího centra, technology a konstruktéry inženýringu, vedoucí expedice, vedoucí plánování výroby, dispečery výroby, specialisty oddělení kvality a oddělení strategického nákupu a modernizace. „Zaměstnancům nabízíme perspektivní zaměstnání v moderní výrobní společnosti globálního charakteru, 5 týdnů dovolené, účast na jazykových kurzech, podporu dalšího vzdělávání zaměstnanců a další zaměstnanecké výhody,“ dodala Danuše Doleželová, manažerka společnosti Otis. (vac)

Pozor na podvodníky!

Při návštěvách občanů vysokého důchodového věku zjistili zastupci města podezřelé skutečnosti, které by mohly vést k okrádání seniorů. Pod záminkou nabídky zvýšení důchodů navštíví seniory neznámé osoby vystupující jako pracovníci správy sociálního zabezpečení. Nechají se pozvat do bytu a požadují například doklad o výši přiznaného důchodu. Je velmi pravděpodobné, že podvodníci si mapují byt a plánují následný kriminální čin. Podle ředitelky okresní správy sociálního zabezpečení Zlatauše Máčelové žádné takové zjišťování v terénu neprobíhá a ani probíhat nebude, protože příslušní pracovníci mají potřebnou databázi v elektronické evidenci.

Ing. Ivan Blaho, místostarosta města Břeclavi

Akademie J. A. Komenského
Břeclav, tel. 519 371 389
e-mail: akademie.breclav@mybox.cz
nabízí:

Ve šk. r. 2005/2006 jednoleté pomaturitní jazykové studium AJ a NJ, cena: 16 000 Kč s možností splátek.

Individuální výuku angličtiny, němčiny, španělštiny, italštiny a češtiny pro cizince.

V červenci a srpnu intenzivní výuku NJ a AJ 4 x 3 hod. týdně.

Pro veřejnost a organizace září 2005 - červen 2006: angličtina, němčina, italština, španělština 2 x 2 hodiny, 1 x 2 hodiny, 1 x 3 hodiny týdně.

Slovácká 2762, 690 02 Břeclav
tel.: 519 371 816
e-mail: bonty@bonty.cz

JE VÁM DOMA SMUTNO?

ZVÍŘÁTKO VÁS JISTĚ ROZVESELÍ!

PŘIJĎTE SI K NÁM VYBRAT, NEBO SE JEN PODÍVAT NA:

- syrské křečky, džungarské a čínské křečky, piskomily, osmáky degu, myšky, polkany, zakrsle králíčky, morčata, fretky, činčily
- andulky, kanáry, zebříčky, chůvičky, korely, ...
- leguána, vodní želvy, suchozemské želvy
- strašilky, pakobylky, šváby, cvrčky, červy, pavouky
- asijské rybičky, americké rybičky, africké a jihoamerické cichlidy, vodní šneky, raky
- jezírkové ryby

POZOR NA BLECHY A KLÍŠTATA!

- nabízíme velký výběr antiparazitik
- Frontline, Fipron, dlouhodobé obtočky,
- pudr, šampóny, spreje, ...

RÁDI VÁM PORADÍME S CHOVEM.

NABÍZÍME I CHOVATELSKOU LITERATURU.

VYKUPUJEME ZVÍŘATA.

POŘÍDETE SI DOMŮ KOUSEK PŘÍRODY!

Městská policie informuje...

Očtnete-li se v tísni, volejte
telefon **156**

Cyklisté, ale i chodci jsou často neohledupní

Již se stalo takřka pravidlem, že při jednání starosty s občany padne dříve či později připomínka, dotaz a mnohdy i stížnost týkající se vztahu mezi cyklisty a chodci. Chodcům vadí cyklisté na chodnících a chodci cyklistům v jízdním pruhu pro cyklisty. Rozdíl bývá často pouze v tom, zda stěžující patří do tábora cyklistů nebo chodců.

V květnu upozornil jeden z občanů na skutečnost, že cyklisté nejezdí podle dopravních předpisů a zejména, že na cyklotrasách přes město často vyjíždějí ze svého pruhu, nebo jezdí v pruhu opačném a hrozí srážka s chodci.

Zkušenosti z kontrolní činnosti potvrzují, že k přestupkům dochází jak u cyklistů, tak u chodců. Ustanovení § 4 zákona č. 361/2000 Sb., o provozu na pozemních komunikacích, ukládá: „Při účasti na provozu na pozemních komunikacích je každý povinen chovat se ohleduplně a ukázněně, aby svým jednáním

neohrožoval život, zdraví nebo majetek jiných osob ani svůj vlastní, aby nepoškozoval životní prostředí ani neohrožoval život zvířat, své chování je povinen přizpůsobit zejména stavebnímu a dopravně technickému stavu pozemní komunikace, povětrnostním podmínkám, situaci v provozu na pozemních komunikacích, svým schopnostem a svému zdravotnímu stavu.“ Právě v malé ohleduplnosti a nerespektování oprávněných zájmů ostatních účastníků provozu je hlavní příčina proč je v našem městě mnohdy nebezpečné jezdit i chodit.

V neposlední řadě je také důležitá výbava jízdního kola, a to zejména osvětlení a technický stav, který by měl zaručovat bezpečnou jízdu. Strážníci městské policie budou v letních měsících sledovat jak technický stav jízdních kol, tak dodržová-

ní dopravních předpisů cyklisty i chodci. Mně na závěr zbývá popřát všem zúčastněným klidnou, bezpečnou a příjemnou chůzi i jízdu.

Ing. Bohumír Smola,
velitel městské policie

Osvětlení tenisových dvorců prodlouží jejich užívání



Nové osvětlení v květnu slavnostně otevřeli předseda tenisového klubu Pavel Dominik a místostarosta Břeclavi Ivan Blaho.

Nové osvětlení využívají od počátku letošní sezóny tenisté v areálu Slovákého tenisového klubu. Dva z osmi antukových dvorců nad přechodem osvětlují ve večerních hodinách reflektory na šesti stožárech. „Rozvrh hracích hodin byl zaplněn do poslední minuty. Instalace osvětlení umožní posunutí konce hrací doby pro dospělé do pozdních večerních hodin a díky tomu se získá více prostoru v odpoledních hodinách pro mládež a rekreační hráče,“ uve-

dl předseda Slovákého tenisového klubu Pavel Dominik. Kurtův v současné době využívá na padesát mladých tenistů klubu a navštěvuje je více jak stovka neregistrovaných hráčů. Podle předsedy klubu by hrací doba na kurtech neměla přesáhnout dvaadvacátou hodinu.

Celkové náklady na osvětlení dvou tenisových dvorců dosáhly 346 tisíc korun. Město, které bylo požádáno o podporu, poskytlo 250 tisíc korun.

(pk)

Respektování základních zásad může přispět k větší bezpečnosti jak chodců, tak i cyklistů!

1. Na jízdním kole se jezdí při pravém okraji vozovky.
2. Je-li zřízen jízdní pruh pro cyklisty, stezka pro cyklisty nebo je-li na křižovatce s řízeným provozem zřízen pruh pro cyklisty a vymezený prostor pro cyklisty, je cyklista povinen jich užívat.
3. Jízda po chodníku, nebo po přechodu pro chodce je v rozporu s pravidly.
4. Cyklisté smí jet jen jednotlivě za sebou.
5. Cyklista nesmí: jet bez držení řídicích, držet se jiného vozidla, vést za jízdy druhé jízdní kolo, ruční vozík, psa nebo jiné zvíře a vozit předměty, které by znesnadňovaly řízení jízdního kola nebo ohrožovaly jiné účastníky silničního provozu.
6. Při jízdě musí mít cyklista nohy na šlapadlech.
7. Přeprava nákladů, která činí jízdní kolo vratkým (např. objemná brašna, košík zavážený na řídicích nebo těžký předmět na nosiči zavazadel), je nepřipustná.
8. Na jednomístném jízdním kole se nesmí jezdit ve dvou. (Je-li však jízdní kolo vybaveno pomocným sedadlem pro přepravu dítěte s pevnými opěrami pro nohy, smí cyklista starší 15 let vézt spolujezdce mladšího 7 let.)
9. Chodci nevstupují na cyklistické stezky.
10. Při jízdě na jízdním kole musí osoba do 15 let používat přilbu a dítě mladší 10 let smí jet na silnici a místní komunikaci pod dohledem osoby starší 15 let.

STUDIO
eMKa

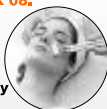
Kosmetika

U Tržiště 24, 690 02 Břeclav
Tel.: 737 506 937

Nabízí nejmodernější kosmetické ošetření na Břeclavsku přístrojem BELEX 08.

Výsledek:

- Zlepšuje vzhled a hebkost pleti
- Optimalizuje cirkulaci krve a lymfy
- Zklidňuje podrážděnou pleť
- Odstraňuje nečistoty a toxiny
- Hluboká hydratace a výživa
- Vyrovnaní mazotoku
- Zpevnění ochablé pleti



VODOINSTALACE TOPENÍ

LIBOR HELEŠIC

MONTÁŽ OPRAVY PRODEJ

- ~ ÚSTŘEDNÍHO TOPENÍ
- ~ PODLAHOVÉHO VYTÁPĚNÍ
- ~ ROZVODŮ VODY A ODPADŮ
- ~ PRODEJ VODO - TOPO MATERIÁLU

TEL.: 776 106 980
FAX: 519 372 907
E-MAIL: clas1@tiscali.cz

LIBOR HELEŠIC
DUK. HRDINŮ 6
BŘECLAV

VÝROBA KUCHYNÍ A NÁBYTKU

na míru za ceny dostupné i Vám

- sezónní slevy až 10 %
- přijedeme za Vámi ...
- všechny návrhy ZDARMA

TRUHLÁŘSTVÍ PÍŽA
Tel.: 608 107 104

Nákupy bez peněz

SPONSOROVANÉ
Nákupy bez peněz
ČESKÁ
SPORITELNA

Mertova Probuzená píseň na břevclavském zámku

První květnovou neděli odpoledne se před břevclavským zámkem uskutečnila ne zcela běžná akce. V rámci aktivit k oživení zámeckého areálu se zde sešla pestrá skupina návštěvníků, kteří měli možnost aktivně přispět k diskusím o budoucnosti zámku a jeho okolí.

Pracovněji část diskuse byla doplněna prezentací historie a současnosti zámeckého areálu, prohlídkou samotného zámku a vstupy Vladimíra Mertvy. Ten se snažil probudit nejen svůj hlas, zvuk své kytary, flétny a dalších nástrojů, ale i hlasy a fantazii přítomných.

Výsledkem diskusí byla mimo jiné volba několika dlouhodobých priorit, jejichž realizace by zámeckému areálu měla uchovat jedinečnou atmosféru. V návrzích na využití zámku jednoznačně převládala témata prezentace místní historie, kulturních tradic regionu, místního folklóru apod. formou muzejní expozice. Zájem je i o služby typu vinotéky, kavárny či restaurace. Z více stran rovněž zazněla potřeba využít zámek pro aktivity mladých (klubovny, využití okolní přírody pro eko-výchovné aktivity). Na osmdesát účastníků se zajímalo rovněž o nejbližší okolí zámku. Za velmi podstat-



nou považovali potřebu vyčištění a úpravy okolí rybníka. Zaznělo zde přání využít návaznosti na Lednicko-valtický areál, diskutovala se možná úprava lesoparku ve směru od zámku k řece a rovněž možnosti využít areálu k zajištění určitého zájmu pro potřeby cykloturistů.

Podobné akce ve spolupráci města a neziskových organizací budou následo-

vat. Průběžně bude probíhat aktualizace, třídění a rozpracování jednotlivých námětů, hledání finančních zdrojů pro jejich realizaci včetně jednání s potenciálními partnery. V průběhu prázdnin se budete moci znovu potkat s Vladimírem Mertou. Na začátku září se plánuje otevření několika místností v přízemí zámku.

Inspirace pro zámek

Namalujte, vyfoťte nebo napište svůj sen o zámku. Nechejte se inspirovat Vaším snem či Vaší dovolenou.

Soutěž se uskuteční ve třech kategoriích - výtvarné, fotografické a literární.

Vaše práce dodávejte prosím ve formátech A5, A4, A3.

Uzávěrka soutěže: 9. 9. 2005

Soutěžní příspěvky zasílejte na adresu: MÚ Breclav, nám. T. G. Masaryka 3, 690 81 Breclav, připojte heslo „zámek“. K vašemu dílu nezapomeňte přiložit stručný komentář a Vaše jméno s adresou! Doplnující informace Vám poskytne Ing. arch. Martin Ondrouch na tel. č. 775 025 952. Výherci soutěže budou vybráni odbornou komisí na začátku září. Nejlepší díla ve svých kategoriích budou odměněna. Všechny soutěžní příspěvky budou vystaveny.

Podrobné soutěžní podmínky naleznete od 1. 6. 2005 na www.breclav.org

O dalších aktivitách se dozvíte na www.breclav.org a na stránkách Radnice, kam také můžete směřovat své otázky a připomínky. V případě zájmu o spolupráci na projektu Oživení zámeckého areálu je možno kontaktovat přímo Ing. arch. Martina Ondoucha na tel.: 775 025 952, nebo Ing. arch. Libora Foukala na tel.: 608 132 730.

Martin Nawrath
Partnerství o.p.s.

inzerce

Všude samé paragrafy, kdo se v nich vyzná?

Setkáváte se denně s problémy týkajícími se nájmu, sociální podpory, důchodů, vlastnických vztahů k půdě a majetku, bezpečnosti práce, dopravy apod.? Nevíte, jak takové situace řešit? Mnohokrát jste už slyšeli, že vyšel nový zákon, který by Vám mohl poskytnout alespoň základní informace a orientaci v dané situaci?

Všechny tyto i další zákony má společnost Moraviapress a.s., Breclav k dispozici již v den jejich vydání. Nabídne Vám také zákony, které souvisí se vstupem naší republiky do Evropské unie nebo právní předpisy nezbytné pro Vaše podnikání.

Informace získáte na bezplatné lince 800 100 314.

Sleva 50%

nově otevřený

Salon Blanka

- masáže
- reflexologie
- aromaterapie
- Hollywoodské opalování

objednávky tel.: 608 883 236

Nár. hrdinů 4, Breclav

OPRAVY PLYNOVÝCH SPOTŘEBIČŮ REVIZE DOMOVNÍCH PLYNOVODŮ

AUTORIZOVANÝ SERVIS VÝROBKŮ

Buderus, Dakon, Destila, Férroli, Hermann, Protherm Therm, Viessmann, Ariston, Karma, JohnWood Quadriga, Quantum, Thermor, Heizer, Mora, Vafky

Záruční i pozáruční servis uvedených spotřebičů, pozáruční opravy i jiných značek

Pondělí - Neděle 8:00 - 21:00

PETR NEŠPOR 777 629 623

SKÚTRY & MOTOCYKLY PROSERVEX

PRODEJ · SERVIS · SPLÁTKY · BAZAR · TUNING

YUKI ELEKTROKÓLO	12 990,-
YUKI 50 SKÚTR 2T	23 990,-
YUKI 50 SPEEDY SKÚTR 4T	27 990,-
YUKI 125 VISTA CHOPPER 4T MOTO	59 990,-
YUKI 125 VISTA CHOPPER 4T MOTO	85 990,-
YUKI 125 ENDURO 4T MOTO	39 990,-
YUKI 125 CLASSIC SPORT 4T MOTO	49 990,-
YUKI 125 HAWK 4T SKÚTR	49 990,-
YUKI 150 BOSS SKÚTR	54 990,-
YUKI SMILE 100 MOTO	31 990,-
KENTOYA (WINGSHU) Moped 4T	22 990,-
KENTOYA ZOOM 50 2T SKÚTR	19 990,-
KENTOYA ZOOM 50 4T SKÚTR	29 990,-
KENTOYA FLASH 125 4T SKÚTR	39 990,-
KENTOYA SLIDE 125 4T SKÚTR	32 990,-
KENTOYA TRIGGER ENDURO 125 4T MOTO	49 990,-
KENTOYA LENS SPORT 125 4T MOTO	49 990,-
KENTOYA BLOW UP 50 CHOPPER 4T MOTO	42 990,-
KENTOYA BLOW UP 100 CHOPPER 4T MOTO	49 990,-
KENTOYA BLOW UP 250 CHOPPER 4T MOTO	79 990,-
CYBORG ECO 4T SKÚTR	29 990,-
OPY OLIVER CITY 50 SKÚTR	34 990,-
OPY DTR 50 SPORT SKÚTR	69 990,-
PIAGGIO NRG 50 SKÚTR	33 990,-
PIAGGIO FLY 50 SKÚTR	55 990,-
DERBI ATLANTIS 50 SKÚTR	54 990,-
DERBI GP1 50 SPORT SKÚTR	68 990,-
GA FWA RANNER 50 SKÚTR	68 990,-

Dále motocykly: CAGIVA, HUSQVARNA, SKIPY, KEEWAY aj ...
Splátky do 30 000,- Kč vyřizujeme obvykle bez potvzení!

AUTODÍLY & DOPLŇKY

OLEJE NA VOZY VŠECH ZNAČEK ZA SUPER CENY DO 24 HOD. SERVIS

Jana Přeliska 2922, Břeclav
(centrum naproti hotelu Tavecka)
Tel.: 529 325 377, Mob.: 777 325 377
info@proservex.cz • www.proservex.cz

Doplaval za svobodou

Klub sportovního potápění NAUTILUS Břeclav uspořádal v sobotu 14. května symbolickou rekonstrukci dobrodružného útěku pana Libora Veselského z Břeclavi, který 17. května 1987 ráno proplaval v neoprenovém potápěčském obleku, ukrytý ve vydlabaném kmeni stromu, hraniční řekou Dyjí z Břeclavi do Rakouska, kde poté úspěšně požádal o politický azyl.

Libor Veselský se akce osobně zúčastnil a symbolickou plavbu pozoroval se zájmem z břehu. I když byla plavba za svobodou jeho jedinou potápěčskou výpravou v životě, získal od břevlavských potápěčů čestné členství v jejich oddílu.

„V noci a při špatném počasí to byl obdivuhodný výkon,“ zhodnotil Veselského plavbu šéf břevlavských potápěčů Milan Vojsa, který absolvoval s dalšími třemi potápěči 5,5 kilometru dlouhou trasu ke státní hranici. (vac)



Slavili svátek poezie

K jaru patří rozkvétající příroda, ale také poezie. Právě poezií byl měsíc duben zasvěcen již počtvrté na ZŠ Kupkova, kde je tato tradice udržována pod vedením učitelek Javorové, Dubinové a Šimáčkové. Porota, rodiče i hosté vyslechli 28. dubna spoustu krásných básní v podání rozechvělých prvňáčků i zkušenějších pátáků. Celkem sedmadvacet soutěžících připravilo porotě nelehkou roli. Každý recitující nakonec dostal pamětní list a všichni nejmenší byli odměněni za odvahu, statečnost a chuť recitovat. Vítězové všech kategorií se mohli díky sponzorům těšit z pěkných cen.

Soutěž zpestřily pěveckým vystoupením dívky 5. tříd. S krátkým pásmem potěšili také žáci 2. stupně, kteří měli tu čest zasednout v laické porotě. Poděkování patří zákům 5. tříd, kteří zhotovili plakáty a vyzdobili soutěžní místnost.

Mgr. Marie Šimáčková

Odstartují Závod míru

Slovácký kroužek Charvatčané zve širokou veřejnost na 2. ročník cyklistického Závodu míru, který se uskuteční 2. července od 11.00 hodin. Prezentace závodníků proběhne u restaurace U Buvola mezi 12.00 a 13.00 hodinou po úvodním průvodu všech účastníků Charvátskou Novou Vsí. Samotný start je naplánován na 14.00 hodin. Trasa o délce zhruba 23 km povede přes Lednici, Valtice, Poštornou a cíl je opět v Charvátské Nové Vsi U Buvola. Po ukončení a vyhodnocení závodu je naplánována zábava.

Závodu se může zúčastnit každý bez rozdílu pohlaví a věku. Podmínkou je kolo z pevným převodem (bez přehazovačky), čím starší tím lepší. Originalita výstroje je vítána.

Případné informace na tel.: 775 136 410 (M. Radkovič).

Kosmetika Táňa

"Objevte v sobě bohyni!"

Česká bylinná kosmetika SALVUS
kvalitní péče za rozumnou cenu!

Kompletní péče o všechny typy pleti, ošetření rukou a očního okolí, depilace, parafinové zábaly, líčení, korekce obočí, barvení řas, poradenství ZDARMA!

Tel.: 777 209 256, Fintajslova 3, Břeclav

Jubileum břevlavského včelařství

Český včelařský spolek v Břeclavi byl založen 19. května 1920 v tehdejší Národní domě. Iniciátorem založení spolku a zároveň jeho prvním předsedou byl moravský včelař a spisovatel, kněz František Adamec, který působil jako břevlavský farář v letech 1916 – 1923 a poté na své poslední působiště do Bystrce u Brna. Místopředsedou břevlavského spolku se stal zemědělský správce Josef Meduna, jednatelem berní úředník Hubert Črha a pokladníkem kaplan František Havlík.

Následovalo vyměňování zkušeností s včelaři ze sousedních obcí, pěstování včelích matek apod. Včelaři se potýkali i s problémy. Jeden z nich způsobila rafinace surového cukru v břevlavském cukrovaru v jarních a letních měsících, kdy se statisíce včel topily v roztoku. Další pohromou byly povodně v roce 1920, kdy bylo nutno zachránit plovoucí úly z ledové vody.

V roce 1922 byl břevlavský spolek pověřen uspořádáním celostátní včelařské výstavy, která se neuskutečnila z důvodu konání podobné akce v sousedním Hodoníně.

V době okupace 1938 – 1945 spolková činnost zanikla a byla obnovena až po osvobození v roce 1945. Spolek změnil název na Základní organizaci Českého svazu včelařů Břeclav (dále ZO). Do roku 1960 byl předsedou F. Mitrič, v letech 1960 – 1985 Ing. K. Nepraš a od roku 1985 dosud K. Rudl.

Chov včel je z devadesátí procent ve veřejném zájmu, neboť včely se starají o opylování ovocných stromů a hospodářských rostlin jako je řepka, slunečnice a jetel. Zbylých deset procent je sladká odměna pro včelaře. ZO zajišťovala přísun včelstev k těmto rostlinám i do akátových a jehličnatých lesů. Tato činnost je z důvodu výskytu moru včelího plodu v útlumu. Včelaře v současnosti také trápí tzv. varroza, i když ta se dá léčit.

V 85. roce trvání včelařského spolku má ZO Břeclav 76 členů a 1 449 včelstev. Při ZŠ Charvátská Nová Ves pracuje kroužek mladých včelařů pod vedením Ing. F. Gottfrieda. V regionu Břeclavi je 17 základních organizací s 586 členy a 9 113 včelstvy.

Jako brněnský rodák jsem znal zakladatele břevlavského včelařského spolku Adamce, který mi byl prvním rádcem v chovu včel. Spousty ocenění z domova i ciziny, množství včelařských publikací a jeho včelařský ráj na zahradě fary v Bystrci u Brna, to vše dokazovalo, že byl uznávaným včelařským odborníkem. Tento dovětek je mým dodatečným díkem za jeho nezištnou pomoc při mých včelařských začátcích v roce 1943.

Oldřich Plšek, člen ZO Břeclav

Mladí včelaři se sešli v Břeclavi

Setkání mladých včelařů z včelařských kroužků základních škol jižní Moravy se uskutečnilo na konci dubna v Břeclavi na Základní škole v Charvátské Nové Vsi. I přes všechny problémy ve včelařství se zdá, že o moravský med se do budoucna nemusíme bát.

Děti ze včelařských kroužků se setkávají pravidelně každý rok. Tentokrát se asi čtyřicet mladých včelařů a včelařek vydalo na návštěvu zámku a Zemědělského muzea ve Valticích a na pěší túru po naučné stezce na Pálavě. Nechyběl ani malý testík ze znalostí ve svém oboru. „Setkání pořádáme každý druhý rok vždy v jiné obci, aby se děti navzájem poznaly, předaly si své zkušenosti a poznaly jiné prostředí,“ prozradil vedoucí kroužku včelařů na Základní škole v Charvátské Nové Vsi František Gottfried. Dva vítězové testu ze včelařských znalostí pak mohou v červnu odjet na pětidenní setkání mladých včelařů na Slovensko. Včelařský kroužek v Charvátské Nové Vsi má za sebou již řadu úspěchů i v celostátní soutěži Zlatá včela, z nichž nejlepší bylo druhé místo. „Mám radost z toho, že v dnešní době, kdy většina dětí preferuje spíše počítačové kroužky, se najdou i děti, které mají blíž k přírodě. U nás máme přibližně ze sto osmdesátí žáků ve včelařském kroužku devět dětí, což je slušné,“ hodnotí František Gottfried. Děti z místního včelařského kroužku si mohou za svou snahu na konci školního roku odnést domů dle výnosu tři až pět kilo medu, ostatní děti i učitelé si mohou med koupit za zvýhodněnou cenu. Ročně prodají přes sto kilogramů medu. Utržené peníze jdou do školní kasy na nákup pomůcek pro mladé včelaře, na výlety apod. (pěh)



Městské muzeum a galerie



Do 9. října můžete v městském muzeu shlédnout výstavu toho nejzajímavějšího ze sbírkových muzejních fondů. K vidění jsou předměty z oblastí historické, archeologické a etnografické, se sbírané za deset let práce břeclavského muzea. V expozicích je **nejvíce zastoupena místní lidová kultura a lidový textil, své místo mají i předměty z pravěku či středověku.**

Pozvání břeclavské ZUŠ

úterý 7. června v 17.30 hod., sál DK Delta Břeclav
VÝROČNÍ VYSTOUPENÍ TANEČNÍHO OBORU ZUŠ
 Přehlídka žáků tanečního oboru školy, spoluúčinkují žáci hudebního oboru

čtvrtek 9. června v 17.30 hod., sál ZUŠ
VÝROČNÍ KONCERT HUDEBNÍHO OBORU ZUŠ
 Přehlídka nejúspěšnějších žáků a souborů školy

13. - 17. června, sál ZUŠ
VÝSTAVA VÝTVARNÉHO OBORU
 Výstava otevřena denně 9.00 - 12.00 hod a 13.00 - 17.00 hod.

SDRUŽENÍ BŘECLAVSKÝCH VÝTVARNÍKŮ **Zveme Vás do nově otevřené PRODEJNÍ GALERIE**

břeclavských výtvarníků v prostorách Synagogy v Břeclavi.
Výtvarná díla lze zakoupit i na splátky.
 Otevřeno od úterý do neděle od 9.00 do 17.00 hodin,
 pondělí - zavřeno.

Těšíme se na Vaši návštěvu: Milan Bruchter, Eva Černožorská, Jaroslava Garšicová, Ivan Hodonský, Libor Juřena, Vojtěch Kučera, Miroslav Mrazík Mráz, Karel Křivánek, Lenka Neuhauzerová, František Schulz, František Šulák, Božena Uhrová.

Slovácký krúžek Poštorná pořádá Besedu u cimbálu s Gajdošskou muzikou z Břeclavi

Beseda se koná 24. června v břeclavském Domě školství a začátek je ve 20.00 hodin. Spoluúčinkují ženský sbor, mužský sbor a poštorenská chasa. Hosty jsou zpěváci Dušan Holý a Luboš Holý. Beseda je věnována dr. Jurovi Holáskovi k jeho významnému životnímu jubileu.

Předprodej vstupenek je v Turistickém informačním centru v budově městského úřadu.

Cyrlometodějské setkání krojovaných

Setkání krojovaných skupin na Pohansku chystá sdružení Old Stars Břeclavan na úterý 5. července. Sjíždění krojovaných z širokého okolí se předpokládá po 18. hodině a ve 20.00 hodin začíná hlavní program (královničky, jízda králů, svatojánská noc a určitě se objeví i vodník). Jako doprovodný program proběhne košť bylinných likérů, módní prohlídka babek kořenářek a skákání milenců přes oheň.

Old Stars zvou širokou veřejnost!

Klub přátel umění

zve na přednášku s besedou na téma:

Osvobozovací boje na území ČSR v závěru II. světové války

Přednášku doplněnou o zápisy J. Durdíka přednese přímý účastník bojů Ing. Jan Hronek.
 pondělí 13. června v 16.00 hodin, kino Koruna
vstup volný

Pohybové studio při hudební škole YAMAHA
 připravuje na čtvrtek 16. 6. 2005

taneční projekt „KOBEREC“

Představení se budou konat v DK v Břeclavi
 v 17.00 a v 19.30 hod.
 Předprodej vstupenek v Turistickém informačním centru na MÚ v Břeclavi.
 Srdečně zvou žáci a učitelé školy.

Galerie 99

Břeclav - Slovácká ulice
 Antonín Vojtek



Jiří Holásek, jak ho neznáte
 Výstava pokračuje. Malíř, kreslíř, sochař, ale i hudebník je známý jako krajinář. Desítky let maloval ve Švédsku, dnes tvoří na okrese břeclavském. Ateliér má v Sedleci u Mikulova. Narodil se v Poštorné roku 1935. Gymnázium absolvoval v Břeclavi, lékařskou fakultu v Brně. Výtvarné základy získal v Brně u akad. malíře Indry, Aleše Černého a Františka Navrátila. Ve studiích pak pokračuje ve Švédsku u prof. Isakssona, Rydena a dalších.



Současná výstava představuje Jiřího Holásku jako umělce tvůrčího, hledajícího, inklinujícího k abstraktní tvorbě. Výstava potrvá do konce června.

Galerie připravuje: K + K, Kopecký - Král. Malíři ze Žďáru n. Sázavou, malíři Vysočiny, oba jsou v Břeclavi svou tvorbou známí a populární. Oba jsou krajináři, ale liší se technikou a výtvarným projevem. Kopecký tvoří olejomalby, Král pastely. Výstava bude zahájena počátkem července a potrvá do konce srpna.

Galerie nabízí: Informace s ukázkami zahradní keramiky Jana Bambase, na což v horizontu čtyř měsíců naváže akce nazvaná Setkání s anděly.

Služby galerie: poradenskou činnost, odhad ceny výtvarných děl, restaurování a ošetření obrazů, rady začátečníkům a nově nabízí rady při praktickém vybavení bytu, domu nebo podnikání výtvarnými díly. Tato služba je zdarma!

Otevřeno denně od 14.00 do 17.00 hod. mimo sobotu a pondělí, tel.: 519 372 118, 723 930 015.

Na otevření cyklostezky spojující Lichtenštejnské

Otevření české části Lichtenštejnské stezky navazuje na projekt dolnorakouského regionu Weinviertel Dreiländereck, který stezku na rakouské straně slavnostně otevřel již v roce 2003. Rakouský okruh v délce 68 km překračuje hranici na přechodech Reinthal a Valtice. Hlavní okruh na české straně vede přes Rendez-vous, Sv. Huberta, Apollonův chrám, Janohrad a Lovecký zámek do Lednice a dále pokračuje přes Hraniční zámek a Tři Grácie na Kolonádu nad Valticemi.

„Otevíráme stezku v největším kulturním parku na světě. Doufám, že se nám místní památky, které nemají v Evropě obdoby, podaří přiblížit turistům tak, aby zatoužili navštívit a procestovat samotný cíp jižní Moravy,“ řekl starosta Dymo Piškula.



Slavnostní pásku přestřihli (zleva) zástupce Moravských naftových dolů **Pavel Kotásek**, starosta družebního Zwentendorfu **Herman Kühntreiber**, ředitel oblastní pobočky České spořitelny **Tomáš Krábek**, břeclavský starosta **Dymo Piškula** a poslanec dolnorakouského parlamentu a zároveň předseda Euroregionu **Karl Wilfing**.

Chystáte se na kole do Rakouska?

Pro vyznavače cykloturistiky připravujeme do některého z prázdninových čísel Radnice příspěvek, ve kterém se k Lichtenštejnským cyklostezkám vrátíme a přiblížíme trasu na rakouské straně.



Moravské naftové doly, a.s.



Moravské naftové doly v rámci regionu již druhým rokem podporují prostřednictvím tzv. grantového sponzoringu Energie z přírody projekty z oblastí kultury, sportu a volného času. Letošního výběrového řízení se zúčastnilo více než sto projektů z Jihomoravského, Zlínského a Olomouckého kraje. Z nich jsme pak vybrali celkem 23 projektů, které nejlépe odpovídaly filozofii a pravidlům grantového sponzoringu. Jedním z úspěšných byl i projekt Sdružení obcí Regionu Lednicko-valtického areálu na spolupráci při otevření Lichtenštejnských stezek, které mají svou koncepcí přispět k rozvoji jižní Moravy a zlepšit nabídku služeb v oblasti volnočasových aktivit nejen pro obyvatele regionu, ale i pro jeho návštěvníky. Lednicko-valtický areál se svými přírodními i historickými památkami si pozornost nás všech jistě zaslouží.

Ing. František Komárek,
generální ředitel
Moravských naftových dolů, a.s.



Na hlavní Lichtenštejnskou stezku navazuje další okruh, který vede turisty i Břeclaví. Na něm se nachází například zámek Pohansko, poštorenský kostel Navštívení Panny Marie, břeclavský kostel sv. Václava nebo břeclavský zámek. Oba zmíněné kostely budou přes léto zpřístupněny turistům.



Oficiální otevření Lichtenštejnských stezek proběhlo před poštorenským kostelem, kde vystoupil poštorenský slovácký krúžek za doprovodu Charvatčanky. Poštorenský Koňarci vystoupili s úspěšným pásmem „Po děšti“.

MĚSTO BŘECLAV



www.breclav.org

památky přijely stovky cyklistů

Kostel na břeclovském náměstí bude otevřen po dobu letních prázdnin v čase od 10.00 do 18.00 hodin a na vyhlídku do věže poštorenského kostela mohou návštěvníci vystoupat ve stejném čase od června do září. Slavnostní otevření Lichtenštejnské stezky uspořádalo v sobotu 14. května Město Břeclav ve spolupráci se sdružením Liechtenstein Area Agency (LAA). Účastí akci podpořili také starostové okolních obcí. Město pozvalo návštěvníky na Pohansko, do synagogy na výstavu břeclovských výtvarníků, na plavbu lodí po Dyji a večerní rockový koncert pod zámkem. „Dokončili jsme dlouhou odkládaný projekt, protože pro město je rozvoj turistického ruchu jednou z hlavních priorit. Je pravděpodobné, že se stezka v budoucnu dočká dílčích úprav a mělo by dojít i k sesouladění ostatních tras tak, aby si turista odnášel z Lednicko-valtického areálu jen ty nejlepší vzpomínky,“ řekl místostarosta Pavel Dominik, který byl pověřen vedením týmu pracujícího na Lichtenštejnských stezkách.



To, že se cykloturistika dá provozovat v každém věku, potvrdila nejmladší aktivní účastnice slavnostního otevření - teprve devítiletá Natálie Malotová.

**ČESKÁ
SPŮRITELNA**
Jsme Vám blíž.



Projekt Lichtenštejnských cyklistických stezek jsme se rozhodli podporovat vzhledem k tomu, že se jedná o trasy, komunikace a přírodní koridory protínající katastry obcí v Regionu LVA, jejímž členem je i město Břeclav. Cyklistické stezky jsou významným potenciálem pro sport, turistiku a rekreaci. Přinášejí užitek v oblasti ochrany přírody a kulturního dědictví a zlepšují možnosti zdravějšího životního stylu včetně udržitelného využívání místních zdrojů. Otevření moravské části Lichtenštejnských stezek navazuje na dlouhodobý projekt Greenways podporovaný Nadací České spořitelny. Tyto cyklistické trasy současně propojí další stezky budované v rámci obdobného projektu v Rakousku. Lichtenštejnské stezky jsou krok tím správným směrem pro spojení jedinečných míst v Břeclavi a okolí a k rozšíření rekreačního zázemí jak pro turisty a fandky cyklistiky, tak pro její obyvatele. Jsem potěšen, že Česká spořitelna poskytla finanční příspěvek právě na označení těchto stezek a přispěla tak na regionální úrovni k podpoře iniciativy Kolo pro život, což je seriál závodů a soutěží ve sportovním duchu na horských kolech, který pořádá Česká spořitelna MTB Team a jehož generálním partnerem je již šestým rokem Česká spořitelna. V projektu Kolo pro život se Česká spořitelna snaží uplatnit svůj slogan „Jsme Vám blíž“ také tím, že s jednotlivými závody přijede do většiny koutů České republiky.

Ing. Tomáš Kráček
ředitel oblastní pobočky Břeclav



Odpoledne plně zábavy zahájil na Pohansku Old Stars Břeclavan. Poté následovaly tradiční Pohanské hrátky, při kterých si na své přišly také děti.

Sdružení LAA připravilo zábavní den v břeclovském autokempinku, odkud mohli cyklisté vyrazit na část hlavního okruhu Lichtenštejnské stezky. „Překvapilo nás, že na trasu vyjížděla spousta lidí například z Brna či Vyškova. Břeclaváků, u kterých jsme počítali s větší účastí, přijelo poskrovnu. Důležité ale je, že vyšlo počasí a lidi byli spokojeni. Rád bych touto cestou poděkoval společnostem, které při slavnostním otevření podpořily náš okruh,“ uvedl za sdružení LAA Petr Hynek.

Předseda Euroregionu Karl Wilfing k otevření moravské části stezek řekl: „Na rakouské straně vede stezka o sedmadvaceti informačních tabulích přes Wilfersdorf, Poysdorf a Schratzenberg. Po otevření stezky na moravské straně je Euroregion zahrnující jižní Moravu, rakouský Weinviertel a východní Slovensko zase o něco bohatší. Rod Lichtenštejnů ovlivnil naši společnou minulost a nyní přes společně otevřené Lichtenštejnské stezky také naši budoucnost.“



Kdo si v autokempinku zakoupil cyklopas a následně jej nechal potvrdit na dvou kontrolních stanovištích hlavního okruhu stezky, soutěžil o kolo a jiné ceny.



www.laagency.info

Liechtenstein Area Agency

Šachisté Tatranu Poštorná krajskými přeborníky

Titul krajského přeborníka šestičlenných družstev mladších žáků v šachu je po několika letech opět v rukou Tatranu Poštorná.

V konkurenci třinácti týmů Tatran suverénně vyhrál všech sedm zápasů a hlavního favorita soutěže, největší jihomoravský oddíl Lokomotivu Brno, nechal daleko za sebou. Dlouho se rozehrávali lídři týmu **Tomáš Prášek (3,5 bodu)** ze sedmi zápasů) a **Tomáš Podveský (4,0), ale v rozhodujících závěrečných utkáních družstvo podrželi. Spolehlivě bodovali ve středu sestavy Martin Hemzal a Oskar Hájek (oba 5,0).** Hvězdami týmu a celé soutěže se stali Petr Florus a Martina Štěpničková na 5. a 6. šachovnici se stoprocentním ziskem 7 bodů ze 7 partií. Tat-

ran Poštorná tak opět bude reprezentantem **Jihomoravského kraje v prestižním celostátním finále této soutěže v Kroměříži ve dnech 17. - 19. června.** Úspěch A družstva podtrhlo **záložní družstvo Tatranu, které výborným finišem obsadilo 3. příčku a potvrdilo širokou základnu talentů v poštorenské přípravce.** Hlavními tahouny běčka byli Marek Prajka (6,0) a Martin Šutjak (5,5).

Na úspěchy nejmladších kategorií chtějí navázat starší žáci, kteří reprezentovali na mistrovství ČR v Seči 3. - 5. června (po uzávěrce čísla), **ale i mladší dorostenci, kteří jsou už několik let korunním princem I. ligy a postup do extraligy jim zatím uniká jen o pověstný vlásek.**

V šachové klubovně v areálu TJ Tatran Poštorná (ubytovna u škvarového hřiště) rádi uvítáme všechny chlapce a děvčata každého školního věku. Úřadující vicemistryně Evropské unie Anička Bálková a přeborník Rakouska Pavel Pachta zvou mezi sebe všechny, kteří se chtějí stát budoucím Garrim Kasparovem a Věrou Menčíkovou, ale i ty, kterým stačí porazit dědečka nebo kamarády ve třídě.

(MŠ)



Pozvánka na „Toulavý kilometr“

aneb sejdem se u Sv. Huberta

Zveme širokou veřejnost na druhou z celkem tří částí turistického seriálu v letošním roce.

Kdy: sobota 25. června

Doporučujeme: žlutá turistická značka až do cíle

Účel: aktivní pohyb v přírodě, a proto dostaň se jak chceš, odkud chceš (na kole, pěšky i jinak) ke Svatému Hubertu v době od 13.00 do 16.00 hodin

Jedná se o setkání všech přátel a vyznavačů pohybu v přírodě, jednotlivců, kolektivů, skupin a rodin s dětmi. Všichni získají upomínkový lístek, účastníci celého seriálu diplom.

Na Vaši účast se těší pořadatelé
KČT Slovan Břeclav + TJ Slovan Břeclav, turistika +
DDM Břeclav

www.topcentrumcar.cz



Pro všechny, kteří potřebují více místa. Nový Golf Plus.

Je to Golf se všemi svými přednostmi, jen o něco větší. Ano, je vyšší, máte v něm výrazně více místa nad hlavou, na kolena i ramena a zavazadlový prostor je také větší. Navíc jsou sedadla umístěna trochu výš, což společně s bezpečnostními systémy ABS, EBV a ASR a brzdovým asistentem dělá nový Golf Plus ještě bezpečnější. A to nemluví o sériově dodávané klimatizaci, která prostor ve voze ještě více zpříjemní. Nejlepší bude, když se na Golf Plus podíváte v celé jeho velikosti.

Cena od 489 900 Kč včetně DPH, s možností odpočtu DPH.

Golf Plus



Autorizovaný prodejce Volkswagen TOP CENTRUM car

Brněnská 4031, 695 01 Hodonín, tel.: 518 389 811



Na Valtické 727, 691 41 Břeclav 4-Poštorná
 telefon 519 373 061, 519 331 366
 e-mail: cvc@duhovka.cz
 www.duhovka.cz

pátek 10. 6. v 16.00 hod. Zahradní hry a hříčky
 pétanque, ruské kuželky, kriket, kross golf a další
pátek 17. 6. v 15.00 hod. Vybíjená na hřišti u CVČ Duhovka

pro osmičlenná družstva tříd ZŠ
sobota 18. 6. v 14.00 hod. Miss Žabka
 soutěž pro všechna děvčata od 1. do 6. třídy ZŠ na motivy známé soutěže krásy
 trochu pohybu - trochu recese - trochu dovedností - hodně legrace

sobota 25. 6. Vodácký sjezd Dyje
 z Nových mlýnů k TZ Kančí obora pro rodiny s dětmi
 přihlášky telefonicky: 776 770 364, nebo na CVČ Duhovka
pátek 24. 6. v 16.00 Rozloučení se školním rokem na Duhovce

soutěže - hry - tanec - táborák - špekáčky

Nabídka letních táborů

LT Hledání 2005

Údolí říčky Libochovky, stanový (indiánská típí), od 14 do 18 let.
 Termín: 1. - 14. 7. 2005. Cena 2 600 Kč.

Vodácký tábor pro rodiče s dětmi

Sjíždí se řeka Sázava. Termín: 4. - 10. 7. 2005. Cena 500 Kč.

Městský tábor s angličtinou 1

Na CVČ Duhovka, jazykové zaměřený tábor pro děti 4. - 5. tříd ZŠ s lektorem.

Termín: 11. - 15. 7. 2005. Cena 600 Kč.

LT Stanový tábor

Ochoz u Olomouce, pro děti od 10 let. Sport, turistika, kultura, hry. Termín: 16. - 30. 7. 2005. Cena: 2 900 Kč.

Malý městský tábor 1, 2, 3

Na CVČ Duhovka, všeobecně zaměřený tábor pro děti 1. - 5. tříd ZŠ. Termíny: 18. - 22. 7., 25. - 29. 7., 8. - 12. 8. Cena 500 Kč (100 Kč/den).

Městský tábor s angličtinou 2

Na CVČ Duhovka, jazykové zaměřený tábor pro děti 1. - 3. tříd ZŠ s lektorem. Termín: 1. - 5. 8. 2005. Cena: 600 Kč.

LT Stanový tábor

Jílové u Olomouce, pro děti od 10 let. Sport, turistika, kultura, hry. Termín: 30. 7. - 13. 8. 2005. Cena: 2 600 Kč.

Policejní den v ZŠ Jana Noháče

Ve starobřeclavské základní škole uspořádali policisté besedu pro děti zaměřenou na bezpečnost silničního provozu, základní vybavení kola a znalost důležitých dopravních značek.

Tisková mluvčí breclavské policie paní Haraštová s dvěma pomocníky ukázali žákům pomůcky, které jsou při práci policie nezbytné. Děti si tak zblízka prohlédly pouta, slzný plyn, pendrek, neprůstřelnou vestu, nový moderní přístroj na zkoušku alkoholu u řidičů a podívaly se i do policejního auta. Mezi dalšími tématy besedy patřilo též přátelství, důvěra a nedůvěra k cizím lidem, nebezpečnost hraní si s úklidovými prostředky, prášky a ohněm. Děti beseda zaujala a s elánem s policisty spolupracovaly i ty nejmladší děti.

Součástí „policejního dne“ byla dopravní výchova, při které si žáci 4. a 5. tříd vyzkoušeli praktické dovednosti na jízdním kole a dopravní předpisy. (ruf)



DDM Břeclav
 Lidická 4, tel.: 519 370 075

e-mail: reditelka@ddmbreclav.cz., internet: www.ddmbreclav.cz.

17. června Rozloučení se školním rokem
 v 15.00 hod na zahradě DDM
24. - 26. června Sjíždění Dyje 2005
 bližší informace na DDM

Nabídka letních táborů

Letní tábory v Chorvatsku

Kemp Stupice, 14 km od města Pula: Pro děti od 10 let a rodiče s dětmi.

1. turnus - pá 24. 6. - ne 3. 7. 2005, 3. turnus - pá 26. 8. - ne 4. 9. 2005 (jen pro rodiče s dětmi a dospělé). Cena 3 800 Kč zahrnuje ubytování ve stanech, veškeré pobytové taxy, polopenzi, dopravu autobusem a náklady DDM spojené s pobyttem.

Stanový tábor na Sovinci

1. turnus 15. 7. - 24. 7. 2005 (10 dní), 2. turnus 24. 7. - 5. 8. 2005 (13 dní), 3. turnus 5. 8. - 14. 8. 2005 (10 dní).

Stanový tábor „Malý Zálesák“

Jesenec u Konice okr. Prostějov, termín: 24. 7. - 6. 8. 2005, cena 2 400 Kč.

LT s Ferdou Mravencem

TZ Apollo 14. 8. - 19. 8. 2005 (6 dní), pro děti 1. - 3. tříd, chatky, cena 1 500 Kč.

Malovali ke Dni matek

Nejlepší výtvarná díla soutěže „Maminko ty jsi moje sluníčko“ oživila chodby městského úřadu. Soutěž, kterou připravila ZŠ kpt. Nálepky ve spolupráci s Domem dětí a mládeže Břeclav, byla určena pro děti mateřských a základních škol v Břeclavi. Ze čtyř věkových kategorií byla oceněna vždy tři nejhezčí díla. Mimořádnou cenu poroty si vysloužilo velké sluníčko vytvořené kolektivem dětí z MŠ U Splavu. Na snímku přebírá ocenění **Katka Hemzová (2) a Martin Hubálek (1) z MŠ v Charvátské Nové Vsi.** Obrázky budou na úřadě vystaveny do konce školního roku. (pk)



Jazyková škola při Gymnáziu Břeclav
 přijímá přihlášky do kurzů na rok 2005/2006
A, N, F, R, ČJ pro cizince
 příprava ke státním zkouškám, mezinárodní zkoušky Zertifikat deutsch, mezinárodní zkoušky z AJ
4 500 Kč / 120 hodin
Pomaturitní studium 18 000 Kč
 Tel.: 519 326 162 (Zubalíková) www.gbv.cz

DVEŘE a ZÁRUBNĚ
 Podivín, tel.: 519 334 182
 sklad u státní silnice

Interiérové dveře a zárubně	Vchodové dveře
imitace dýha masonite masiv (smrk, dub, buk)	krono masiv euro eurookna

Provozní doba: Po - Pá 8.00 - 16.00, So 9.00 - 12.00
Než se rozhodnete, navštivte nás. Měření a konzultace na místě ZDARMA!

P Trading, s.r.o.
POČÍTAČE, TISKÁRNY
PŘÍSLUŠENSTVÍ, SERVIS
PRODEJ NA SPLÁTKY
 NOVÁ PRODEJNA
 Hraniční 53, Břeclav-Poštorná
 ☎ 51 51 51 252, 721 289 657
 Mail: info@ptrading.cz

Tatran Poštorná by měl letos vzpomenout 75 let



František Dvořák
čestný předseda TJ Tatran Poštorná
zastupitel a člen rady města Břeclav

Jsem na rozpacích, zda to má být vzpomenu- tí oslavné nebo pohřební. Nerad reaguji na články R. Baránka uveřejněné v tisku a na internetu ale musím, neboť se nemohu smířit s tím, jak manipuluje s myšlením lidí nestoudným psaním polopravdy až nepravdy. Zaujímám k tomu stanovisko i proto, že se zmiňuje i o mé osobě. Dovoluji si to i proto, že jsem jedním z těch, kteří Tatran budovali a v jehož čele jsem stál více jak 30 let a podílel jsem se na jeho úspěších, ale i zklamáních.

Kam to Tatran dopracoval za posledních 13 let

Kam to Tatran dopracoval pod vedením Baránka mě upřímně bolí a nejen mě. Dříve byl Tatran inspirací pro mnohé fotbalové oddíly nejen v okrese. Mohli jsme být hrdí na sportovní výsledky, ale i na areál, který jsme vybudovali. Dnes se za jeho stav po 13 letech působnosti Baránka stydím.

Po celou dobu až do 30. 6. 2005 má k dispozici celý areál zdarma. Podle uzavřené smlouvy měl zajišťovat jeho údržbu. Jaký je současný stav areálu nejlépe komentoval jeden z návštěvníků: „Dlouho jsem v Poštorné nebyl. Areál dnes vypadá jako po bombardování v Jugoslávii.“ Pořádek není vždy jen otázkou peněz, ale soustavnou péčí o něj. O způsobu péče Baránka svědčí celé okolí - škvárová plocha, ochozy a uspořádání celého areálu, nevkusné rozbité stavební buňky, nedodělky po stavbě umělého trávníku, o stavu sociálního zařízení a stavu budovy, což návštěvníci nemají možnost vidět, raději psát nebudu.

Jak Baránek ve svém článku píše a má zcela pravdu v tom, že veřejnost je záměrně mystifikována. Zapomněl však napsat, že právě jeho osobou. Fotbalovému klubu pod jeho vedením pomáhalo nejen město, jak dříve napsal. Vždyť současné orgány města nedávno pochválil. Ví, že pomáhaly i podniky, a bylo by zajímavé, kdyby vysvětlil přerušení této spolupráce. Je veřejně známo, že má vůči nim, dluhy. Baránek si představuje spolupráci takto: „Dej peníze a nestarej se co s nimi udělám“ nebo „udělej a já ti zaplatím, ale kdy, to je otázka.“

K návštěvě správce konkurzní podstaty

Návštěva Mgr. Krtila a fotbalového svazu v Praze nebyla dopředu naplánována. Do Prahy jsme jeli v jiné záležitosti, když

dva dny před cestou se na internetu objevila zpráva o ohlášení konkurzu na společnost SK Tatran Poštorná. Využily jsme cesty a chtěli jsme zjistit skuteč-



ný stav a postup dalšího řízení klubu, případně v čem by bylo možno pomoci. Nikdo neměl v úmyslu klub ukrást, spíše jsme chtěli zjistit, kolik by záchrana stála, kolik milionů dluží Baránek v konkurzním řízení státu a jiným subjektům a kolik dluží hráčům a trenérům. Já, jako čestný předseda TJ Tatran Poštorná, jsem informoval správce konkurzní podstaty, aby se nestal předmětem konkurzu i majetek TJ, neboť již v minulosti byla snaha si jej přivlastnit. Přes všechnu snahu však došlo k nahlášení do konkurzu i majetku TJ, která v současné době žádá o vyvedení svého majetku z konkurzního řízení. Tady je otázkou, kdo měl podle Baránka snahu něco ukrást.

Není mně známo (jak píše Baránek) nic o přetahování mládeže ze střediska v Poštorné. Otázkou je, kdo tuneluje Tatran před ukončením konkurzu, kam Baránek převádí talentované jedince. Nabízí se otázka „Po mně potopa?“ Dojemná je obava o ztrátu sportující mládeže v případě nového od-

dílu. Nevím, proč si toto neuvědomil, když prodal B mužstvo Tatranu, které hrálo nejvyšší krajskou soutěž. Bylo to mužstvo složené z mladých hráčů (Juniorka) a tím přerušil kontinuitu ve výchově hráčů pro A mužstvo a řada hráčů zanechala sportování.

Podle mého názoru chybí Baránkovi reálné chování a odpovědnost k Tatranu, který mu předal (propůjčil) dvě mužstva dospělých, dva dorosty a 4 žákovská mužstva, vybavení pro všechna mužstva, areál a strojový park na údržbu areálu včetně autobusu. Tatran před jeho příchodem neprodával žádné

má navíc ideální polohu a klimatické podmínky, má šanci stát městem prosperujícím. V našem regionu se připravují projekty evropské důležitosti, jejichž realizace by přinesla peníze, pracovní příležitosti a tím zvýšení kupní síly obyvatelstva a zakázky pro firmy apod. Pokud vedení města tyto šance využije, a já věřím, že ano, stane se Břeclav silným politickým a ekonomickým centrem, které bude do 5 až 8 let ovlivňovat život nejen na jihu Moravy, ale i v příhraničí. Není to práce pouze na jedno volební období, ale je to velká šance, jak připravit odvážný fotbalový projekt, na jehož konci bude vybudován krásný fotbalový stánek a bude se v Břeclavi ve všech kategoriích hrát vyšší soutěž.“

Pod toto nadějně Baránkovo prohlášení se plně podpisuji jako člen městské rady a dodávám: Přes snahu znevažovat práci stávajícího vedení města neobjektivními informacemi v některých sdělovacích prostředcích, radnice svým hospodařením vyvádí město z dluhů a přitom zajišťuje milionové investice pro lepší život obyvatel ve všech částech města. Výsledky by mohly být ještě lepší kdyby město nemuselo zbytečně splácet milionové dluhy z minulých let.

Převážná většina zastupitelstva je toho názoru, že je třeba vytvářet podmínky v oblasti kultury a sportu. Ať mladí lidé se mají kde vyžít, realizovat, ať máme plno aktivních skupin v kultuře, v tělovýchově a sportu a ostatních zájmových aktivitách. V tom je prevence proti drogám a vandalství. Raději věnujme peníze do činných oblastí, než na nákladnou léčbu drogově závislých nebo na opravy zničeného majetku vandalstvím.

Ještě použiji jednou Baránkův citát z článku z roku 2004 o sloučení fotbalových klubů: „Jednání se nebráním, ale jsem asi ten nejkonzervativnější člověk. Nevím, jestli z toho něco bude, ale myslím, že do budoucna to dává naději na rozumnou dohodu, která bude ve prospěch fotbalu ve městě a neroztrpčí fanoušky. Je to šance, jak fotbal posunout opět do celorepublikového významu a já tomu nechci bránit. Pokud to uděláme, tak někteří lidé budou napadat a kritizovat, ale z historie víme, že velké změny často lidé

(pokračování na protější straně)

hráče. Po jeho příchodu došlo k prodeji soutěže a hromadnému prodeji hráčů do Rakouska i v rámci ČR.

Je podivné, jak rychle Baránek mění svoje názory a zapomíná

Sám byl před dvěma roky iniciátorem a zastáncem myšlenky převzetí areálu Tatran pod zprávu města. Tuto myšlenku představil na jednání zástupců města, novinářů, pozvaných hostů a zástupců TJ při představení záměru vybudování umělé travnaté plochy. Již před dvěma roky se vedla jednání o spolupráci mezi Tatranem, Slovanem a městem, o dostavbě stadionu v Poštorné a postupném splynutí obou oddílů v jeden celek reprezentující město Břeclav.

Baránek tehdy v tisku konstatoval: „Na rozdíl od minulých 14 let je dnes jasné, že nové vedení radnice vyvádí město Břeclav z ekonomické krize. Vytváří zisk, z něhož je ochotno určitým procentem významně pomáhat sportu a kultuře. Tímto způsobem se Břeclav, které

(pokračování z protější strany) ocení až později.“ Podle mého názoru nastala doba k jednání kdy právě je Tatran v konkurenci a nemanipulovat s lidmi.

Naposled použiji část z dopisu Baránka zaslaný starostovi Piškulovi v lednu 2004. „V případném převzetí stadionu pod křídla Vámi řízeného města, si Vám dovoluji sdělit, že přibližné náklady celého SK Tatran Poštorná a.s. jsou cca 800 000 Kč ročně (plyn, elektřina, voda, údržba ploch, doprava mládeže). Tuto přibližnou sumu Vám v tomto dopise oznamuji proto, abyste měl v celém komplexu budoucích rozhodnutí co nejvíce informací. Vážný pane starosto, vážení členové rady a zastupitelstva, bez ohledu na praktické výsledky budoucích jednání bych Vám chtěl jménem SK Tatran Poštorná a.s. a občanského sdružení SK Tatran Poštorná - Centrum mládeže poděkovat za Váš kladný přístup ke sportu i za snahu pomoci v tomto těžkém období. Jsem přesvědčen, že jsme společně schopni vymyslet věci, které našim občanům i širokému okolí udělají hodně radosti.“

Pomoci lze tomu, kdo o pomoc stojí

Použil jsem záměrně statě z článků a dopisů Baránka, aby si čtenáři sami mohli udělat názor jak různě informuje veřejnost a tím manipuluje s jejich vědomím.

Z článku uveřejněného 27. dubna 2005 v týdeníku Břeclavsko je vidět, že žije v Praze a virus o tajných silách se tam rychle šíří nejen ve vládních kruzích, ale i na jeho úrovni, kdy za svoje nedostatky je odpovědný někdo jiný a ne viník.

Nevím, zda z velké ješitnosti nebo z malé sebekritičnosti Baránek nedovede reálně vyhodnotit a chlapsky přiznat: Přecenil jsem svoje síly, nechoval jsem se k některým otevřeně a čestně, a proto se ode mne odvrátili, nepřijal jsem v čas nabízenou pomoc, dotáhl jsem Tatran tam, kde je a musím za to nést následky. Je dětinské hledat viníky někde jinde, když dluhy a ostatní věci zapříčinil Baránek.

Pomoci lze tomu, kdo o pomoc stojí, a v tom byla snaha po dobu dvou let, která nebyla Baránkem přijata. Je to jeho škoda, mohl se ctít pro fotbal ve městě pracovat a nemusel se uchylovat k intrikám. Nikdo nepopírá, že za jeho působení se v Poštorné hrála II. liga. To je v historii zaznamenáno a nikdo to nezmění. Na druhé straně by se měl sám sebe zptat: „Co po mně zůstává?“

Není dle mého názoru důstojné urážet lidi, kteří mu pro jeho činnost vytvořili podmínky a jemu pomáhali. Nevím, co je příčinou jeho chování. Já mu přeji do dalších let hlavně zdraví, slušnost a štěstí.

František Dvořák

řádková inzerce

Opravy praček, sušiček myček, sporáků a vest. spotřebičů. Švec A., Lanžhot. Tel.: 519 336 421, mobil: 721 088 656.

řádková inzerce

Opravná služba na telefon „HODINOVÝ MANŽEL“ v Břeclavi. Potřebujete doma nějakou drobnou opravu a neumíte zatlouci ani hřebík? Firma se nevyplatí? I večer, so + ne. Platí stále - inzerát uschovte! Po 18.00 hod. M. Teplík, Čechova 6, Břeclav, tel.: 724 235 302, 602 504 037.

MOTOCYKLY SKÚTRY ČTYŘKOLKY



Kawasaki
PEUGEOT
Motocycles
Journey Man
čtyřkolky se SPZ.

motova Břeclav
Lednická 729, 690 06 Břeclav 6
e-mail: motova@mybox.cz
tel.: 519 333 155

Možnost zkušební jízdy

Břeclavské centrum nemovitosti



Člen asociace realitních kanceláří

SLAVIA, spol. s r.o.

ul. 17. listopadu 21, 690 02 BŘECLAV

☎ 519 374 042, 519 370 389, fax 519 371 016; slaviark@slaviark.cz

01176 BŘECLAV - pron.haly 1.279 m ² s rampou	650,-Kč/m ²
01215 HUSTOPEČE - pron.sam.areálu - hala 1.308 m ² , zp.plochy 1.734 m ² ost.pl. 3.023 m ² , kanceláře	66.000,-Kč/měs.
01213 BŘECLAV - obj.k podnik.(býv.pekárna u tržnice)	1,645 mil.Kč
01214 BŘECLAV - pron.neb.pr.94,6 m ² , přízemí,námTGM	1.900,-Kč/m ²
01200 BŘECLAV - dr.byť 2+1 Na Valt.,úpravy,SLEVA	495.000,-Kč
01188 BŘECLAV - pron.nového bytu 2+KK v centru	8.500,-Kč vč.ink.
01212 PODIVÍN - RD 2+1, zahrada	955.000,-Kč
01209 BV-POŠTORNÁ - RD 2+1, nutná rekonstrukce	850.000,-Kč
01153 TVRDONICE - RD 4+1, zahrada	850.000,-Kč
01197 TVRDONICE - RD 5+1 po rekonstrukci	1,59 mil.Kč
01185 BŘECLAV - RD 5+1, garáž, zahrada	2,7 mil.Kč
01164 BV-LADNÁ - atrakt.sam.st.RD 4+1	2,97 mil.Kč
01194 LEDNICE - 2 RD (5+1,3+1) vhl.i k podnik	3,7 mil.Kč
01184 LEDNICE - lovecký zámeček s hájenkou, pobl.zámečského parku	4,85 mil.Kč
01180 M.ŽÍŽKOV - novost-obchod,kanceláře,2 haly cca 350 m ² , příjezd pro kamiony	2,86 mil.Kč
01206 TVRDONICE - pozemky na stavbu RD	265,-Kč/m ²
01198 V.BÍLOVICE - pozemek na stavbu RD, 780 m ²	425.000,-Kč
01194 BV-POŠTORNÁ - pozemek na stavbu RD, 663 m ²	795.000,-Kč
01174 BŘECLAV - pron.obch.pr.170 m ² + 135 m ² skl.na hl.ulici	35.100,-Kč
01192 LANŽHOT - pron.šicí dílny, celk.172 m ²	8.000,-Kč/měs
01183 BŘECLAV - pron.kanceláři na nám.TGM	1.900,-Kč/m ²
01208 BŘECLAV - pron.kanceláři pobl.centra	1.400,-Kč/m ²
01199 KOBYLÍ - vinný sklep s lisovnou	70.000,-Kč
01202 ÚVALY - 2 kvelb.sklepy,chata,zahrada 679 m ²	90.000,-Kč
01201 HUSTOPEČE - meruňkový sad, 96 ks stromů	50.000,-Kč



01213 Břeclav
Obj. k podnikání
(obchod, sklad) 275 m²
pobl.šic centra 1 645 000,-Kč



01176 Břeclav
Pronájem haly s rampou 1279 m²
pobl.šic centra 650,-Kč/m²/rok

NABÍDNĚTE – Hledáme pro naše klienty rod. domky a byty v Břeclavi a okolí
ROZŠÍŘENÁ NABÍDKA na <http://www.slaviark.cz/>



RealTeam s.r.o.

Realitní kancelář

Břeclav

Držitel koncesní listiny na provádění veřejných dražeb
Sady 28. října č. 18, Břeclav, tel. 519 32 13 94, tel./fax 519 321 395
608/711 350, e-mail: realteam@gmail.cz, http: www. cmail. cz/realteam

VYBÍRÁMEZNAŠÍNABÍDKY:

- * St. Břeclav RD 5+2, 2 garáže, zahrada 918 m², obl. lokal. os. jed.
 - * Poštorná-Dily RD 5+1, garáž, zahrada, pěkný, udrž. 2,575 tis. Kč
 - * Mor. Nová Ves zem. usedlost, sklípek, zahrada, vinnohrad 780 tis. Kč
 - * Břeclav-dr. byt 2+1, příz., po rekonstr., nová linka, atd 810 tis. Kč
 - * Břeclav-Jánský dvůr, byt 2+1, 2. p., 2 lodžie, šatna 630 tis. Kč
 - * Břeclav-centr., zděný byt v OV 1+1, 1.patro PRONÁJEM os. jed.
 - * St. Břeclav, byt 3+1, 1.p., vl. topení, část zař. PRONÁJEM os. jed.
 - * Břeclav stav. pozemek na výst. RD, 6.803 m², sítě v dosahu os. jed.
 - * Břeclav Bratislavská pozemek - komer. využití 5.836 m² os. jed
 - * Šakvice stavební pozemek na výst. RD, výměra 634 m² 198 tis. Kč
 - * Hrušky vinný sklep s lisovnou, studna, pozemek 82 m² 90 tis. Kč
 - * Břeclav obch. prostory 150 m² PRONÁJEM 12.500 Kč/měs
 - * Břeclav centr. obch. prost. příz. 80 m² PRONÁJEM 20.000 Kč/měs.
 - * Břeclav centr. 5 kanceláří,10-32m² PRONÁJEM 1.400 Kč/m²
 - * Břeclav centr. 3 kanceláře 70 m², soc.zař. 1. p. PRONÁJEM. os. jed.
 - * Břeclav centr. kanceláře 23-29 m², kuch., 1.p. PRONÁJEM os. jed.
- Pro své konkrétní klienty HLEDÁME byty v OV 2+1, 3+1 v Břeclavi, RD v Břeclavi, St. Břeclavi příp. Poštorné se zahradou a vjezdem

SIMPLY CLEVER



Škoda Octavia Tour 1,6i

399.000 Kč*



- el. ovládání oken • tónovaná skla • 2x airbag • ABS • automatická klimatizace • el. zrcátka • mlhová světla • dálkové centrální zamykání
- výškově stavitelný volant a sedadlo • MOŽNOST FINANCOVÁNÍ VÝHODNÝM LEASINGEM!

* Limitovaná série na skladové vozy platí pouze do vyprodání zásob!

AGROTEC a.s.

Brněnská 74, HUSTOPEČE

tel.: 519 402 450, fax.: 519 402 452

AGROTEC a.s.

Lidická 123, BŘECLAV

tel.: 519 326 500, fax.: 519 326 502

www.skoda-auto.cz

AGROTEC a.s.

Žerotínovo nám. 136,

ŽIDLOCHOVICE

tel.: 547 238 010

AGROTEC a.s.

Olomoucká 176, BRNO

tel.: 548 210 280

pobočka KURIMAI Josef

Pohořelice tel.: 519 424 360

pobočka Hrušovany nad Jev.

tel./fax: 515 229 808



Uvidíte v kině Koruna (dolby stereo)

Rezervace vstupenek na tel.: 519 370 818
nebo e-mail: kino@bvz.cz

ČERVEN

Úterý 7. 6. a středa 8. 6. v 17.00 a ve 20.00

PÁD TŘETÍ ŘÍŠE

Film vznikl na základě knihy osobní sekretářky Adolfa Hitlera Traudl Jungové „Bis zur letzten Stunde“. Strhující herecký výkon Bruna Ganzew roli Hitlera jen v samotném Německu přilákal do kin šest milionů návštěvníků. Poslední Hitlerovy dny v Berlíně obklíčeném Rudou armádou.
Přístupno od 12 let - Itálie, Německo - titulky - 148 min., 65 Kč

Pátek 11. 6. v 17.30 a 20.00 a sobota 12. 6. ve 20.00

V DOBRÉ SPOLEČNOSTI

Postarší šéf oddělení inzerce (Dennis Quaid) jednoho vydavatelství je po mnoha letech degradován. Jeho nadřazeným se stane mladý ambiciózní expert na moderní vedení (Tophér Grace). Počáteční apatie se časem mění v neobvyklé přátelství.
Přístupno od 12 let - USA - 109 min., 65 Kč

Úterý 14. 6. ve 20.00

DOGORA

Poetický dokument podbarvený strhující hudbou nám pouze obrazem vypráví fascinující příběh lidí a měst v Kambodži.
Přístupno - Francie - 80 min., 60 Kč

Středa 15. 6. a čtvrtek 16. 6. v 17.00 a ve 20.00

KRÁLOVSTVÍ NEBESKÉ

Orlando Bloom v křížáckých válkách. Příběh se odehrává v 12. století. Mladý francouzský kovář Balian se po sebevraždě své ženy ocitá v křížáckém vojsku a posléze i uprostřed bojujících mezi zapálenými křesťany a muslimy.
Přístupno od 12 let - USA - 148 min., 65 Kč

Pátek 17. 6. v 17.30 a neděle 19. 6. v 15.00 a 17.30

ROBOTI

Nový animovaný film USA. Příběh mladého génia Rodneyho, který se rozhodl vytvořit novou podobu robotů schopných udělat svět lepším. Naráží však na odpor krutovládců a hlavního vynálezce Biga Welda a současně musí odolávat svodům jedné velmi sexy robotky Cappy. Film od tvůrců Doby ledové.
Přístupno - USA - DABING - 86 min., 60 Kč



KABELOVÁ TELEVIZE BŘECLAV

**Připojte se
k rychlému internetu
přes modem
kabelové televize !**

informace na: WWW.RTV-NET.CZ

- např. linku 128/64 kbps bez omezení množství dat můžete mít již za 411 Kč bez DPH měsíčně !
- instalační poplatek je pouhá 1,- Kč !

WWW.RTV5.CZ

telefon: 519 370 546 ; e-mail: info@rtv5.cz

Pátek 17. 6. ve 20.00 a sobota 18. 6. v 17.30 a ve 20.00

KOUSEK NEBE

Nový český film o věznicích z 50. let podle předlohy Jiřího Stránského natočil režisér Petr Nikolaiev. V hlavních rolích Petr Forman, Ondřej Vetchý a další.
Přístupno - ČR - 88 min., 65 Kč

Úterý 21. 6. v 17.30 a ve 20.00

HITCH: LÉK MODERNÍHO MUŽE

Chcete se seznámit? Zeptejte se mě ... V hlavní roli Will Smith. Alex „Hitch“ je legendárním a záměrně anonymním newyorským „schůzkologem“, který už pomohl bezpočtu mužům získat ženu svých snů. Až jednou se sám zamůže do Sary, aniž by tušil...

Přístupno - USA - titulky - 115 min., 68 Kč

Pátek 24. 6. a sobota 25. 6. v 17.30 a ve 20.00

KRUH 2

Mrtví nesplí... Šest měsíců po příhodě s videokazetou se objevují nové stopy, které dokazují, že se v temnotě skrývá nové zlo... Pokračování známého a divácky úspěšného hororu.

Přístupno od 15 let - USA - 105 min., 65 Kč

Úterý 28. 6., středa 29. 6. a čtvrtek 30. 6. v 17.30 a ve 20.00

STAR WARS:

EPIZODA III - POMSTA SITHŮ

Poslední epizodě vesmírné ságy zuří klonové války, které prohloubily rozpor mezi kancléřem Palpatinem a Radou Jediů. Mladý rytíř Jedi Anakin Skywalker se musí rozhodnout na čí straně bude stát...

Přístupno - USA - DABING - 130 min., 65 Kč

KONCERTY

Pátek 10. 6. a sobota 11. 6.

HUDBA BEZ HRANIC

Zámecký park Valtice

Pátek 10. 6. od 19.00 hod.

DRUHÁ TRÁVA - ROBERT KŘEŠTAN

KATKA GARCIA - DÚN AN DORAS

TWO BIG MAMMAS & THEIR CHILDREN

Sobota 11. 6. od 13.00 hod.

KONCERT NA NÁMĚSTÍ - DÍLNÝ - DIVADLO KUFR, DIVADLO PŘECHOD

Sobota 11. 6. od 18.00 hod.

FLERET - JARMILA ŠULÁKOVÁ - BŮHVÍ

TOMÁŠ KOČKO A ORCHESTR CYMBELÍN

PAVEL FAIT A ONDŘEJ SMEYKAL - DRUŽINA

Středa 22. 6. v 19.30 hod

KONCERT SVĚTOVÉ WORLD MUSIC
SEPTET NATIONAL - KUBA

Jedinečný koncert legendy kubánské hudby, která se na svém turné po Evropě zastaví v Břeclavi. Nekonečný zdroj rytmu, tvůrčí Salsy, exotika, nominace na Grammy 2004! Vyprodává sály po celém světě.

PIZZA

ŠPICA

Čech

hotel
Vinárna
Miluška

Až to domu...

Zavolejte na ...či kanceláře

608 332 855 nebo 519 334 202

a my vám přivezeme horkou pizzu!

Tovární kolonie 43, 691 41 Břeclav

Prodej i na stravenky!
Po Břeclavi rozvoz zdarma!

info: www.hotelcech.cz

DHD
BŘECLAV
www.dhdokna.cz

**okna
dveře**



- plastová
- eurookna
- hliníková
- střešní okna
- zimní zahrady

parapety, interiérové dveře
žaluzie, síť proti hmyzu

Slovácká 2587 • 690 02 Břeclav • E-mail: info@dhdokna.cz
Tel.: 519 326 122 • Non Stop 775 326 123

PRA MOS
SITBŮRICE

**PLASTOVÁ
okna a dveře**

Mimořádná akce*

Sleva na okna a dveře
až 35 %
Břeclav
Lidická 50
breclav@pramos.cz



INFORMACE ☎ 519 374 444

GRAFOTISK
Blažej Pálka
690 02 BŘECLAV

**TISKÁRNA
BLAŽEJ PÁLKA**
Národních hrdinů 17, 690 02 Břeclav
tel./fax: +420 519 372 015, 519 374 305
e-mail: obchod@grafotisk.cz

- plnobarevný ofsetový tisk do formátu B2
- tisk i dotisk etiket v rolích i v arších
- knihtisk
- hologramy, slepotisk
- grafické návrhy
- knihařské práce, vazby knih
- zláčení termoražbou
- výseky

Flexibilní tisk a art pod jednou střechou!

ETIFLEX, s.r.o.
Národních hrdinů 17,
690 02 Břeclav
tel./fax: +420 519 372 015
519 374 305
e-mail: obchod@etiflex.cz
www.etiflex.cz

ETIFLEX, s.r.o.

BOSCH

**Dobrý čas na
PRAVOU SEKAČKU**

Jarní slevy na veškerou
zahradní techniku a nářadí



ivk S.F.O.

BŘECLAV
Národních hrdinů 22, (areál bývalého cukrovaru)
tel.: 519 321 194, e-mail: breclav@ivk.cz

**Nejlevnější
SEDACÍ NÁBYTEK**

!!! SOUTĚŽ !!!

**O TÝDENNÍ POBYT PRO DVĚ
OSOBY V ZIMNÍ SEZÓNĚ V
JESENÍKÁCH NA RAMZOVĚ
a dále
PŘI ZAKOUPENÍ SEDACÍ
SOUPRAVY SLEVA 10% NA
POBYT V PENZIONU V
JESENÍKÁCH NA RAMZOVĚ**

**V červnu sleva 10% na vybrané sedací soupravy
!!! Rozvoz zdarma !!!**

**KOSTICE - UL. TVRDONSKÁ - TEL.: 777 959 920
Po - Pá: 9.00 - 12.00, 13.00 - 17.00
V OSTATNÍ HODINY A DNY RÁDI NA ZAVOLÁNÍ
PŘIJEDEME**

PROG4

17. listopadu 28/48, Břeclav
telefon: 519 / 321 995
Štefánikova 27, Hodonín
telefon: 518 / 355 000
e-mail: prodej@prog4.cz
www.prog4.cz, E-SHOP

PSX 2 -
BAZAR -
SERVIS -
KOMISE -
PRODEJ -
DVD FILMY -
RENOVACE -
COMPUTERS -



Svatební foto

*Klasické i netradiční,
ale vždy dle vašich představ...*



*M-Studio, Markéta Uhlířová
Nádražní 7, Břeclav-Poštorná
tel: 737 702 894, 775 032 429
www.tvojeimage.cz*



Evropské centrum
zdraví a krásy



MUDr. Pavel Krejzlík
ředitel

**LASERCENTRA
MORAVA**

NOVINKA:
Odstranění nadměrného
pocení

ORL

Laserové odstranění chrápání
Laserové odstranění chronické rýmy

- Máme mnohaleté zkušenosti s touto metodou
- Ošetříme několik stovek klientů z ČR i zahraničí ročně
- Užíváme nejnovější typ diodového laseru

Laserová chirurgie

Trvalá redukce ochlupení laserem /GentleLase, USA/
Laserové odstranění cévek /SkleroPlus, USA/
Laserové odstranění nerovností na kůži /BeautyLas, Medicom/
Laserové odstranění akné /Smoothbeam, USA/
Laserové bělení zubů / Ceralas D, SRN/

Kosmetologie

Vyhlazení vrásek bez operace

Aplikace výplňových materiálů Restylane, Perlane /Sweden/
a Outline /France/
Aplikace botulotoxinu /přípravek Dysport/ - nejvíce ošetřených
klientek na Moravě !!
Chemický peeling - odstranění nežádoucích pigmentací,
zpomaluje proces stárnutí kůže



Plastická chirurgie

Operace horních a dolních víček
Korekce nosu
Operace odstávajících ušních boltců
Liposukce
Operace prsou - zvětšení, zmenšení, zpevnění
Transplantace vlasů





Info: 724 03 02 03 www.lasercentra.cz

Podpora ledního hokeje je cesta k oživení zimního stadionu

Vlivem vysokých finančních nákladů hrozily existenční problémy břeclavskému hokeji, který po řadu let reprezentoval především mládežnický klub HC Dyje. Město přišlo s projektem, který by se měl stát základním kamenem obrody ledního hokeje v příštích letech.

Od loňské sezóny má břeclavský lední hokej zastoupení ve všech věkových kategoriích. Žakovská mužstva hrající krajskou soutěž doplnili dorostenci, junioři a pod hlavičkou IHC Břeclavští lvi se znovuzrození dočkal také hokej mužský. Právě Břeclavským lvům se přes nepřesvědčivý úvod v soutěži Jihomoravského a Zlínského kraje (k 30. 11. 2004 průběžně osmé místo v tabulce) podařilo vybojovat třetí místo z deseti mužstev. Břeclavské hokejisty vyřadila až v semifinále NEDVĚDICE - vítěz soutěže.

Práci s mládeží prezentují výsledky první hokejové třídy pátáků. V předchozí sezóně (tehdy ještě jako čtvrtáci) skončili se třemi body **poslední v tabulce. Systematickou prací žkoly a nových trenérů se letos žákům podařilo získat devatenáct bodů a mezi čtrnácti týmy obsadit deváté místo.**

Velkého úspěchu dosáhli břeclavští in-line hokejisté, když v minulém roce vybojovali druhé místo v české extralize.

(zp)

Názory na břeclavský hokej:

Michal Konečný, trenér Břeclavských lvů

Do Břeclavi přišel se zkušenostmi koučování prvotních Rosic a brněnské Komety. „Amatérská soutěž, při které nejsou hráči honorováni, je vyloženě o jejich disciplíně. Dobrý výsledek vyžadoval jasná pravidla a díky tomu odešli z týmu hráči, kterým až tak o hokej nešlo. Myslí si, že tato cesta se ukázala jako správná, ať už konečným umístěním, nebo zvyšujícím se zájmem diváků.“

Martin Roupec, trenér čtvrtých a pátých hokejových tříd

„Zřízení hokejových tříd je to nejlepší, co mohlo město pro hokej udělat. Kluci trénují hned po škole a zbývá jim tak dost času na učení. Intenzivní práce s mládeží začala v září loňského roku. Proto se výsledky hokejové třídy nedaly očekávat ihned po zahájení soutěže. Přesto se dostavily poměrně brzy - kolem Vánoc. Bylo zřetelně vidět, že za neúspěchem v závěrečných zápasech je nedostatečná fyzická hračů. To chceme změnit a začínáme letní přípravou. Naším cílem pro příští rok je první polovina tabulky.“

Petr Pláteník, pověřený projektem hokejových tříd

„Vloni do hokejové třídy nastoupilo dvacet žáků z deseti různých škol. Ti využili výborných podmínek a poskytli ten nejlepší příklad svým následovníkům. Odměnou pro kluky a hlavně

dobrym základem pro příští sezónu jistě bude soustředění v Beskydech. Od dalšího školního roku doplní hokejové šestáky nejen další pátáci, ale chceme otevřít i čtvrtou hokejovou třídu. To předpokládá upravení školního rozvrhu pro tréninky i v dopoledních hodinách.“

Zdeněk Petr, ředitel zimního stadionu

„Ani to největší město nedokáže kvalitní tým poskládat pouze z vlastních odchovanců. Proto teď ze začátku tvoří mužstva dorostu, junioři i mužů z většiny přespolní hráči. Tato mužstva vznikla proto, aby měli žáci, kteří jsou příslibem silného břeclavského celku v budoucnu, kde pokračovat a měli konkrétní vzor. V minulých letech se totiž nadějní mladší hráči snažili utéct co nejdříve tam, kde má hokej budoucnost. A to chceme v nejbližších letech změnit.“

Dymo Piškula, starosta města Břeclavi

„Město, které druhým rokem hokej výrazným způsobem podporuje, věnuje pozornost také mládeži. První výsledky páté třídy se zaměřením na lední hokej ukázaly, že práce s mládeží by se v budoucnu mohla vyplatit. Pokud nebudeme za pomoci místních podnikatelů hokej podporovat a neposkytneme mladým hokejistům podmínky do budoucna, bude zimní stadion zákonitě chátrat a lední hokej dále živořit.“

(vac)

srovnání v rámci 100 registrovaných zimních stadionů v ČR	
využití stadionu	pořadí v České republice
počet provozních dnů s ledovou plochou	19. místo (236 hodin)
počet využitých provozních hodin s ledem	13. místo (2 937 hodin)
tržby za pronájem ledové plochy	9. místo (2 028 176 Kč)
tržby za veřejné bruslení	14. místo (117 695 Kč)

Zhodnocení využití stadionu

V uplynulých třiceti letech se v Břeclavi podařilo vybudovat hokejový stadion, který nemá v nejbližším okolí konkurenci. Jenom v minulém roce byla za milion korun pořízena umělá plocha, kte-

rá udělala ze stadionu multifunkční halu využitelnou i v letních měsících. Dále proběhla přestavba šaten, vybudování VIP centra a výměna střešní krytiny na administrativní budově.

Využití stadionu do budoucna

Zvýšená pozornost věnovaná břeclavskému hokeji má přímý vliv na pozitivní jednání s českým hokejovým svazem. Výsledkem je příslib, že znovu zažijeme turnaj nejlepších hokejistů planety do 18 let, a to minimálně v dalších třech letech. O přenosy dokonce projevily zájem i televize. Předpokládá se i dojednání dalšího zápasu reprezentace „A“ České republiky.

Hokej nejvyšší úrovně vyžaduje také odpovídající zá-

zemí. Proto od května probíhají práce na dosud nedokončené severní straně stadionu. V první fázi zde budou vybudovány dvě šatny mezinárodního formátu.

Mimo in-line hokej se do budoucna vážně uvažuje o využití umělé plochy i pro další, například kulturní akce. Rýsuje se větší, možná dvoudenní koncert, kdy by v Břeclavi mohla zazářit některá ze známých celebrit.

(vac)

IHC BŘECLAVŠTÍ LVI

SPONZOŘI
sezona 2004 - 2005





stavební a obchodní firma Břeclav













































V tradičním míčovém pětiboji zvítězil městský úřad

Družstva složená ze zástupců městského úřadu, místních podnikatelů, osobností regionu a učitelů z pořádající ZŠ Kupkova se utkala v disciplínách 4. ročníku „Míčového pětiboje“. Náročný turnaj ve školní hale v Charvatské Nové Vsi trval více než sedm hodin a na sportovní ploše se vystřídal devětatřicet soutěžících v pěti sportech.



Při malé kopané často zaměšnával obranu soupeřů ředitel finančního úřadu Milan Čech.

Hokejbaloví Draci vyhráli krajský přebor

Břeclavští Draci hrající pod hlavičkou Domu dětí a mládeže Břeclav uzavřeli svoji zatím nejlepší sezónu. Mezi osmi dorosteneckými mužstvy vyhráli oblastní hokejbalovou ligu.

Poslední kolo ligy Jihomoravského kraje se hrálo 10. dubna. Nejprve Draci porazili v městském derby břeclavské Raiders 10:0. Ve druhém zápase se Draci střetli s Panthers Čejkovice. Protože se jednalo o nejlepší týmy, hrálo se „malé finále“. Po remíze v normální hrací

době (3:3) došlo na prodloužení, ze kterého po brance Gregy vyšli opět vítězně břeclavští. Poslední zápas proti HC Strážnici již celkové pořadí ovlivnit nemohl, ale Draci přesto zvítězili 2:0. Obě branky vstřelil opět Grega, který byl vyhlášen jako nejužitečnější hráč celého turnaje. Mezi Draky byl i nejlepší střelec - Krůtil.

Za předvedený výkon a reprezentaci břeclavského regionu děkuje hráčům vedoucímu mužstvu Jiří Hrabica st.



Vítězné mužstvo Draků: Zachara, Tichý, Hradský, Krůtil, Kamenský, Čuleň, Abrman, Hrabica M., Grega, Řežábek P., Řežábek M., Krist, Kadrnka a brankář Hrabica J.

Chlapci ve věku nad 14 let se zájmem o tento sport se mohou hlásit každou sobotu v 10.00 hodin na umělé ploše zimního stadionu. Nezapomeňte si vzít: Sportovní obuv se světlou podrážkou, hokejku, rukavice.

Svým výkonem překvapil účastníky „nestárnoucí“ bývalý senátor J. Pavlov i jeho nástupce v senátu V. Schovánek, kteří svou všestranností posílili družstvo osobností. Toto družstvo zvítězilo v odbíjené. V kombinaci stolního tenisu a „líného tenisu“ si vedli nejlépe zástupci pořádající ZŠ Kupkova. Ve florbalovém turnaji zvítězilo družstvo městského úřadu, když ve finále porazilo tým

břeclavských podnikatelů. Vyvrcholením soutěže bylo basketbalové utkání mezi družstvy městského úřadu a osobnostmi. Basketbalové dovednosti P. Dominika, D. Neděly a J. Sle-

záčka doplněné ostatními členy družstva rozhodly o definitivním vítězství městského úřadu. ZŠ Kupkova porazila v zápase o třetí místo podnikatele a tak skončila družstva i celkově.

Pořadatelé děkují sponzorům, kteří finančně podpořili akci a škole v Charvatské Nové Vsi za poskytnutí prostor sportovní haly.

(pla)



Vítězem v divácké soutěži v podlézání se stal desetiletý Jakub Šebánek, který dokázal bez doteku rukou a kolenou země podlézt úctyhodných 40 cm.

Veslaři vyhrávali v Hodoníně a Uherském Hradišti

Veslařská sezóna je již v plném proudu a na řece Dyji se pilně trénuje, což se projevuje na výsledcích závodů. V uplynulém měsíci se břeclavští veslaři zúčastnili Memoriálu MUDr. Urbáška v Uherském Hradišti a 23. ročníku veslařské regaty v Hodoníně.

Nejvíce zlatých medailí mají na kontě mladí závodníci. Na čtyřce párové získaly zlato posádky Petrjánoš Matěj, Drtílek Adam, Pafkovič Roman, Svoboda Tomáš s kormidelníci Pafkovičovou Petrou, Tréšková Nikola, Švédová Adriana se závodnicemi Olomouce a kormidelníci Akaiovou Monikou a Krátký

Jan, Bortlík Pavel, Drtílek Bedřich, Mikýsek Martin také s kormidelníci Akaiovou. Petrjánoš vyhrál dvojskif v Hodoníně s Drtílkem a v Uherském Hradišti s Pafkovičem. Na dvojskifu zvítězily i Tréšková se Švédovou, dorostenka Švédová Sylvie s olomouckou závodnicí, starší žačka Pafkovičová se závodnicí Uherského Hradiště a veteráni Akai Josef se Šilem Zdeňkem.

Petrjánoš v Uherském Hradišti na skifu oplatil soupeřům porážku z Hodonína a dojel si pro zlato. Mezi úspěšné skifaře patřili také bratři Drtílkovi, Krátký, Tréšková a Akai.

(aki)



Dva z mnoha úspěšných mladých veslařů Adam a Bedřich Drtílkovi.

Finance
international a.s.
devizové centrum

**NEJVÝHODNĚJŠÍ
KURZY V ČR!**



**CHCETE UŠETŘIT
NA POPLATCÍCH
A DEVIZOVÉM
KURZU?**

☎ 7777 12 12 1

Finance International a.s.
Devizové centrum Břeclav
17. listopadu 11, 690 02 Břeclav
tel.: 519 322 455-6, mobil: 7777 12 12 1
www.financial.cz



petra
textil
PLAVKY
sezóna
2005

Šílený výběr!

www.textilpetra.breclav.cz

NÁRODNÍHO ODOBE 10, BŘECLAV
METROVÝ TEXTIL – 519 322 032
DÁMSKÉ PRÁDLO – 519 322 031
DÁMSKÁ KONFEKCE – 519 374 417

Fotografie si zhotovím sám ? ... ANO !!!

ORDER-IT 

SAMOOSLUŽNÝ FOTOPULT 

Propojený s Digilabem
FUJI - FRONTIER 

čeká na Vás !

CENA FOTO ?

- 20 %

Soutěž !
s Canonem
do Karibiku ! 

AKCE!

Canon

13. - 18.6. 2005

LETNÍ AKČNÍ SLEVY !!!

FOTO-VIDEO Special
FUJIFILM DIGITAL IMAGING **FDI**
DIGITÁLNÍ MINILAB FUJI - FRONTIER

Jana Palacha 17
BŘECLAV 69002
Tel.: 519 371 136
info@foto-breclav.cz