



RADNICE

www.breclav.org

říjen 2005

reklamní
agentura

Stilus S.R.O.

Shopping Center Břeclav
tel./fax: 519 327 719 • info@stilus.cz

ZPRAVODAJ MĚSTSKÉHO ÚŘADU V BŘECLAVI

Břeclavské svatováclavské slavnosti a mezinárodní dětský festival doplnila soutěž vinařů a košť

Čtrnáctý ročník slavností, který se letos uskutečnil pod názvem Slavnosti folkloru a vína, navštívili tisíce lidí.



Za čtrnáct let své existence si slavnosti získaly trvalé místo v kulturním životě města i regionu. Oblíbenost této největší přehlídky místní kultury rok od roku stoupá také u příznivců folkloru ze všech koutů republiky, ale i ze zahraničí. Vždyť slavnosti jsou jedinou možností, jak spatřit všechny břeclavské slovácké krúžky a folklorní soubory pohromadě. Když k tomu přidáme účastníky dětského mezinárodního folklorního festivalu, zjistíme, že do letošního průvodu vyšlo zhruba 350 krojovaných.

S velkým nadšením se setkala novinka letošních slavností – vinný košť, na kterém mohli vyznavači vinného moku ochutnat asi 130 vzorků velmi kvalitních vín z Břeclavi, jejího okolí, ale i Rakouska. Pestřejší byl také oblíbený jarmark lidových řemesel, u kterého se nám podařilo značně omezit prodej tržnicového zboží a produktů, které jsou běžně k dostání v kamenných obchodech.

Potěšující je, že se daří také doprovodným akcím, díky kterým je návštěvníkům slavností nabídnuta pestrá škála pořadů. Svě místo a zájem veřejnosti si získaly koncerty Základní umělecké školy Břeclav, Hudební školy Yamaha, hudební

skupiny Rovnátko, výstavy výtvarníků v břeclavském muzeu i programy v kulturním domě Na obecní ve Staré Břeclavi, v kostele sv. Václava či v kině Koruna. Také atletický závod Břeclavská míle získává na popularitě u diváků, závodníků, ale i významných osobností. Například hejtmán Jihomoravského kraje Stanislav Juránek se mimo sobotního zahájení slav-

ností již podruhé aktivně zúčastnil i zmíněného běhu.

Také letošnímu bohatému programu přálo nádherné počasí. Tzv. mokrá varianta by značně omezila průběh a hlavně kvalitu celé kulturní akce. Nezbyvá než si přát, aby na ni nikdy nedošlo.

Ing. Ivan Blaho
místostarosta města Břeclavi
vedoucí org. výboru slavností



Při hodové veselici před domem kultury o sobě dali nálezitě vědět budoucí nositelé lidových tradic.

Kostel stojí na náměstí již 10 let

V září jsme si připomněli desáté výročí kostela sv. Václava. Při oslavách se dostalo pětadesáti biřmovaným pomazání od brněnského biskupa Mons. Vojtěcha Cikrleho. Za účasti kněží z širokého okolí proběhla koncelebrovaná mše svatá, na pořadu byl také slavnostní koncert vážné hudby. (Více na str. 12)



Nad městem přeletí bojové letouny

V rámci pietního aktu k letošním oslavám 87. výročí vzniku samostatného Československa se uskuteční přelet dvou nových bojových letounů Gripen nad Břeclaví ve výšce 200 metrů. (Více na str. 2)

5. Rock v Besedě je „za dveřmi“

Nejen příjemně naladěni, ale také s hodnotnou cenou či podpisem Koláře, Bendeho a jejich hostů můžete odejít po půlnoci z rockového koncertu, který se uskuteční v sobotu 22. října ve Staré Břeclavi. (Více na str. 15)

Měsíčník podporují tyto společnosti:

 **Otis**
A United Technologies Company

Alca PLAST®
KOUPELNOVÉ
STUDIO
Břeclav, Bratislavská 2846
Tel.: 519 361 614, 519 323 456
www.alcaplast.cz

GUMOTEX
Mládežnická 3A, 690 75 Břeclav
tel.: 519 314 111
fax: 519 322 909
www.gumotex.cz
info@gumotex.cz

 **mad-oil** S.R.O.
PRODEJ, SERVIS OLEJŮ A MAZIV
SOVADINOVA 10, BŘECLAV
www.madoil.cz
Tel.: 519 321 573
Fax: 519 322 036
BVQI ISO 9001:2000

Na Valtické dojde k úpravě dopravního značení

Počet automobilů obyvatel sídliště se rychle zvyšuje, situace s parkováním Na Valtické je i nadále dost špatná, a proto se hledají další možná řešení.

Sídliště Na Valtické je dopravním značením vedeno jako obytná zóna, ve které se parkování vozidel řídí předpisy o silničním provozu. To znamená, že parkovat se smí pouze na místech k tomu určených - na parkovištích před bytovými domy. Z důvodu poddimenzovaného počtu parkovacích stání, vzniklého nárůstem dopravního zatížení sídliště, byla již dříve dopravní značka „Obytná zóna“ doplněna dodatkovou tabulkou, která povoluje parkování vozidel i na místních komunikacích v sídlišti.

Plánované vybudování hlídaného parkoviště při vjezdu na sídliště od benzinové čerpací stanice je prozatím odloženo z důvodu vysokých nákladů a také pro malý zájem ze strany občanů. Pokrytí nákladů na výstavbu par-

kovacích míst a nákladů spojených s ostrahou parkoviště by totiž znamenalo zavedení měsíčního poplatku ve výši minimálně sedm set korun.

V současné době se chceme zaměřit na místa, kde prostor pro parkování zabírají kontejnery na domovní a separovaný odpad. Jejich přesunutím z vozovky do zeleně se uvolní přibližně 29 parkovacích míst. Částečně by mělo pomoci vyznačení stávajících zhruba 800 parkovacích stání vodorovným dopravním značením na parkovacích místech před bytovými domy a podélným na místních komunikacích v sídlišti. Tím by se mělo předejít nahodilému parkování aut na veřejné zeleni, na přístupových chodnicích do domů a podobně. V místech stávající zeleně přístupných z komunikace, která již ze zeleně příliš nepří-

pomínají, hodláme vybudovat cca 10 parkovacích stání zpevněním terénu zatravnovacími panely.

Na třech místech přibude také sedm svislých dopravních značek se zákazem zastavení. Jedná se o zhruba dvacetimetrové úseky, na kterých se vyskytuje častý problém s průjezdností vozidel. Konkrétně se jedná o úseky mezi bytovým domem a dětským hřištěm v blízkosti

vchodu č. 47, dále mezi domy v blízkosti vchodu č. 53 a v zatáčce u domu s vchodem č. 84.

Celkové náklady na úpravy představují přibližně částku 316 000 korun.

Rádi bychom tímto požádali obyvatele sídliště Na Valtické o shovívavost při možném dopravním omezení provozu na sídlišti v důsledku výše uvedených úprav.

Jana Létalová



Hlasujte v soutěži Rozkvetlá Břeclav

Pod názvem Rozkvetlá Břeclav probíhá od března soutěž, ve které jste mohli do konce srpna zasílat na odbor vnitřních věcí městského úřadu fotografie svého rozkvetlého okna, lodžie, balkonu nebo předzahrádky.

Nyní jsou fotografie vystaveny na městských internetových stránkách www.breclav.org, ve vestibulu městského úřadu a také v zahradnictvích p. Malinkoviče na ulici Bratislavská, p. Michla Na Pěšině a Ing. Fryčákové na Komenského nábřeží.

Do 31. října 2005 můžete o konečném pořadí ve třech soutěžních kategoriích rozhodovat sami pomocí hlasovacích lístků v uvedených zahradnictvích, na podatelně městského úřadu nebo prostřednictvím internetu.

V každé kategorii budou první tři místa oceněna knihou o městě Břeclavi a poukázkou na odběr zahradnického materiálu. Hodnota poukázky za první místo v každé kategorii činí 5 000 Kč, za druhé místo 3 000 Kč a za třetí místo 1 000 Kč.

Vítěz každé kategorie vylosuje z těch, kteří odevzdali hlas jednob, který obdrží poukázku na zahradnický materiál v hodnotě 1 000 Kč včetně knihy o městě Břeclavi.

Zdeněk Zugárek, odbor vnitřních věcí

Ocenili děti za jejich přístup k životnímu prostředí

Na film do kina Koruna a na malé občerstvení pozvalo vedení města žáky ze Základních škol Kupkova, Komenského a v Charvátské Nové Vsi. Důvodem bylo poděkování za podstatnou pomoc při čištění cyklistických a turistických tras v okolí Břeclavi v měsíci červnu. Před letní turistickou sezónou se totiž do okolí Apollonova chrámu, Tří Grácií, a Pohanska vydaly za úklidem téměř dvě stovky dětí. Zejména díky jejich pomoci putovala z uvedených lokalit více jak stovka pytlů naplněných odpadky na sběrný dvůr společnosti Tempos.

Spolupráci se žáky si pochvaluje vedoucí odboru životního prostředí Vilém Vyhnálek. „Je to už několikátá akce, při které nám děti pomáhají. Každou takovou pomoc jednoznačně vítáme. Věřím, že je to i pro ně přínosné a že si samy budují vlastní názor na životní prostředí kolem nás a na ekologii vůbec.“ S pomocí školáků se podle jeho informací počítá i do budoucna. (pk)

Nad městem přeletí bojové letouny

V pátek 28. října si připomeneme již 87. výročí vzniku samostatného československého státu. Součástí pietního aktu, který se uskuteční ve čtvrtek 27. října, bude odhalení pamětní desky letci plk. Vladimíru Kovačovi, který byl ve 2. světové válce příslušníkem 311. bombardovací peruti, 312. stíhací peruti RAF a po válce jedním z předních učitelů našich letců.

Během slavnostního aktu přeletí nad městem dvě z celkem čtrnácti stíhaček Gripen, které si v nedávné době Česká republika pronajala od Švédska na deset let za dvacet miliard korun.

Program:

- 9.00 hod. – Setkání s válečnými veterány v breclavské synagoze, předání vyznamenání
- 10.30 hod. – Koncert arm. hudby ČR u sochy T.G.M.
- 11.00 hod. – Slavnostní akt
 - Odhalení pamětní desky letci plk. Vladimíru Kovačovi
 - Položení květů k pamětním deskám
- 11.30 hod. – Přelet bojových letounů nad městem
- 17.00 hod. – Vystoupení dětského pěveckého sboru „Sedmíčky“ ze ZŠ Na Valtické
 - Slavnostní koncert komorního orchestru LŠU Břeclav

Na pietní akt společně zvou: Město Břeclav, Český svaz bojovníků za svobodu a Československá obec legionářská

Vinařské informační centrum

Moravský sommelier
Libor Nazarčuk

Vás srdečně zve na pohárek dobrého vína!

Vinotéka s možností ochutnávky širokého sortimentu vín je nově otevřena v areálu bývalých kasáren.



TEL: 606 202 595



Se starostou na téma: Práce na břeclovském splavu

Od srpna loňského roku probíhá budování tzv. rybího přechodu na břeclovském splavu. Mnoho občanů se dotazuje na smysl stavby a termín ukončení. Snížení vodní hladiny trápí především lodní dopravce a rybáře.



Jezy jsou majetkem státu a právo na nich hospodařit má státní podnik, v našem případě Povodí Moravy. Město Břeclav nemá se stavbou rybího přechodu příliš společného. Snad jen to, že stavební práce probíhají na území města, a proto odbor životního prostředí města Břeclavi stavbu povoluje, účastní se kontrol probíhajících prací a v jeho kompetenci je také závěrečná kolaudace.

Více jak rok trvajících problémy přineslo budování přechodu například veslařům, lodní dopravě a omezení zaznamenali také místní rybáři. Snížení hladiny znemožnilo plavbu lodí pod splavem, rybáři podle rybářského zákona nesmí chytat ryby v místě přechodu a také padesát metrů nad i pod ním. Konečné a přesné podmínky pro rybaření na tomto oblíbeném místě však stanoví břeclovský rybářský svaz po ukončení díla.



V loňském roce probíhaly přípravné práce a vlastní stavba začala až letos. Ta si vyžádala už rok trvajících snížení hladiny řeky zhruba o 20 cm prostřednictvím poštoresného jezu na odlehčovacím rameni Dyje. Podle informací pracovníků odboru životního prostředí dojde v druhé polovině října k přechodnému snížení hladiny nad splavem na minimum. Příčinou bude závěrečné odstranění stavební jímky. Minimální průtok 6,5 m³ za vteřinu má být zachován. Konec stavby plánuje Povodí Moravy závěrem října a kolaudaci do konce roku. Z posledního jednání kontrolního výboru vyplývá, že časový harmonogram by měl být dodržen.

Dále by měly následovat opravy jezů proti proudu směrem k Novomlýnským nádržím. Jedná se o splav Bulhary a menší jez Lednice. (pk)

Úprava splavu končí v říjnu

Budovaný přechod má umožnit návrat tažných ryb proti proudu řeky Dyje. Iniciátory stavby jsou Ministerstva zemědělství a životního prostředí České republiky. Stavba za téměř 30 milionů korun je plně hrazena státem z Programu revitalizace říčních systémů a investorem je již zmiňovaný státní podnik Povodí Moravy. Dodavatelem stavby je společnost D.I.S. Brno, která má během prací opravit také samotný jez.

Nedaří se nám uspokojit požadavky zaměstnavatelů, tvrdí ředitel úřadu práce Lubomír Marko

V Břeclavi a jejím okolí se začínají profilovat noví zaměstnavatelé a řada stávajících rozšiřuje svou výrobu. Břeclavskému úřadu práce se bohužel nedaří uspokojit jejich aktuální potřeby.



Skladba evidovaných uchazečů o zaměstnání neodpovídá požadavkům trhu práce a problémem se každým rokem prohlubuje. Někteří zaměstnavatelé již slevili ze svých původních požadavků na výši vzdělání nebo praxi, přesto nemají dostatek potenciálních zaměstnanců. Ze škol nám odcházejí absolventi se zaměřeními, kterých je na trhu přebytek. Stále nám přibývá absolventů středních škol s ekonomickým zaměřením. Těžko umístitelní jsou absolventi gymnázií, kteří neuspějí při pokračování ve studiu na vysoké škole. Specifickou skupinou jsou osoby bez vzdělání, které ani nemají zájem o rekvalifikaci.

Neustále v nás přežívá zakořeněný pohled na tzv. černá řemesla a řemesla vůbec. Ale právě řemesla jsou v současné době zaměstnavateli nejvíce požadována. Zejmé-

na v nových provozech se nedají naše minulá zkušenosti a představy srovnávat s dnešními podmínkami. Dalším kamenem úrazu je jazyková vybavenost absolventů škol a učilišť. Nezbyvá než se smířit s tím, že ne jenom zahraniční investor požaduje komunikaci nebo čtení dokumentace v cizím jazyce. Znalost cizího jazyka je také zásadní pro dnes už běžné služební cesty mimo území ČR.

Úřad práce připravuje projekty k umístění uchazečů o práci u zaměstnavatelů, nebo alespoň ke zlepšení jejich výchozích podmínek. Připravují se projekty z finančních prostředků evropského sociálního fondu. Veškerá opatření ale nemohou rozhodující měrou ovlivnit nezaměstnanost.

Služby našeho informačního a poradenského střediska využívají i některé školy. Ve velmi mizivém procentu však využívají našich služeb rodiče, přestože hlavní úkol spočívá na

nich. Právě rodiče totiž zásadně ovlivňují profesní růst dítěte po základní škole. Pracovníci našeho střediska jsou připraveni jim podat informace o aktuální poptávce trhu, a také o školách a jejich zaměření.

Nepřipravujme svým dětem problémy se zaměstnáním jen proto, že k rozhodnutí jsme neměli potřebné informace.

Lubomír Marko
ředitel úřadu práce

Nezaměstnanost v Břeclavi

K 31. 8. 2005 bylo v Břeclavi nezaměstnaných 1 528 osob, z toho 719 mužů. Míra nezaměstnanosti dosáhla 10,74 %. Zejména po skončení letních prázdnin se nezaměstnanost pozvolna zvyšuje, protože do evidence přibývají absolventi škol.

AUTHOR BIKE CENTRUM Břeclav - Charvátská N. Ves

Výprodej kol AUTHOR
za SUPER ceny !!!



Autodoprava do 3,5 t



Jan Baránek, Tyršův sad 12, Ch.N.Ves

Tel.: 519 333 859, 606 76 90 80

Po-Pá: 8-12.00, 13.30-17.00, So: 8-12.00 h

www.janbaranek.cz

Poštorenští dobrovolní hasiči se vracejí do zbrojnice

Hasičská zbrojnice v Poštorné volala po opravách již řadu let. Více jak sedmdesát poštorenských hasičů se dočkalo až letos. Kompletní rekonstrukce objektu za téměř šest milionů korun probíhala od loňského roku do konce minulého měsíce.

Z původní zbrojnice zůstala spolu s věží levá část budovy, která byla zevnitř kompletně opravena. Vznikly zde nové sociální zařízení, kancelář a v patře společenská místnost. V pravé části, kdysi obecní stodole, vznikly nové garáže, výjezdovou plochu tvoří zámková dlažba a své opodstatnění má také odstavná plocha pro osobní vozidla hasičů.

„O obnovu zbrojnice se snažíme už opravdu hodně dlouho, snad od doby, co jsem velitelem,“ tvrdí Zdeněk Hanák, který velí poštorenským hasičům již třicátým osmým rokem a ve svých šedesáti devíti letech se stále aktivně účastní všech výjezdů.

„Intenzivně jsme urgovali opravu v roce 1989. Tu nám město přislíbilo o dva roky později. Nakonec z toho sešlo a pomoci se nám dostalo až za současného vedení. Stav zbrojnice byl už skutečně alarmující, bylo potřeba přivést konečně do objektu vodu a vybudovat sociální zařízení,“ vypočítává Zdeněk Hanák, pro kterého je nový vzhled zbrojnice naplněním jeho velkého cíle. „Konečně mají zdejší hasiči, je-

jichž historie sahá až do roku 1882, odpovídající podmínky, které nám mohou závidět i sbory v daleko větších městech. Podle mě se zbrojnice stala i určitou dominantou Poštorné,“ dodal.

Zbourání starých garáží zabezpečili hasiči vlastními silami v druhé polovině loňského roku. Více jak 600 hodin tam odpracovalo zhruba dvacet hasičů, převážně dorostenců. „Těší mě zájem lidí a především mládeže. O požární sport je zájem také mezi mladšími dětmi, a to větší než jsme čekali. Můžeme dokonce zachovat dvě kategorie mladých hasičů,“ konstatuje Zdeněk Hanák. I když přes zimu poštorenští hasiči nemohli zabezpečovat výjezdy, cvičili a připravovali se na soutěže v nouzových podmínkách. O tom, že nezažili svédci také jejich prvenství v okresní soutěži dobrovolních hasičů.

Nejdříve chtějí vybavit interiér. Vozidla a další techniku začnou do nových prostor stěhovat před zimou, po vyzrání stavby. V plném provozu bude zbrojnice na jaře příštího roku. (pk)



Velitel poštorenských dobrovolních hasičů Zdeněk Hanák, který je mimo jiné držitelem jednoho z nejvyšších vyznamenání, řádu sv. Floriána, ukazuje na věž zbrojnice, kterou má v brzké době ozdobit právě podobizna sv. Floriána, patrona hasičů.

ZŠ Jana Noháče modernizovala počítačovou učebnu

Základní škola Jana Noháče se 1. září oblékla částečně do nového hávu. To však není to nejdůležitější, čím by se učitelský sbor ve Staré Břeclavi mohl pochlubit. Během prázdnin došlo k výrazné modernizaci počítačové učebny. Učitelé a žáci mají při výuce k dispozici plně vybavenou počítačovou učebnu s interaktivní tabulí, kterou v současné době nemá zrovna každé školské zařízení. Škola Jana Noháče ji vlastní s veškerým vybavením včetně výukového programového softwaru.

Díky kvalitní počítačové učebně na této škole již několik měsíců úspěšně probíhá Národní program počítačové gramotnosti, což je výuka zaměřená pro širokou veřejnost. Soustavná naplněnost kurzů svědčí o tom, že je o ně nevidaný zájem. Přijďte se podívat a přesvědčit se.

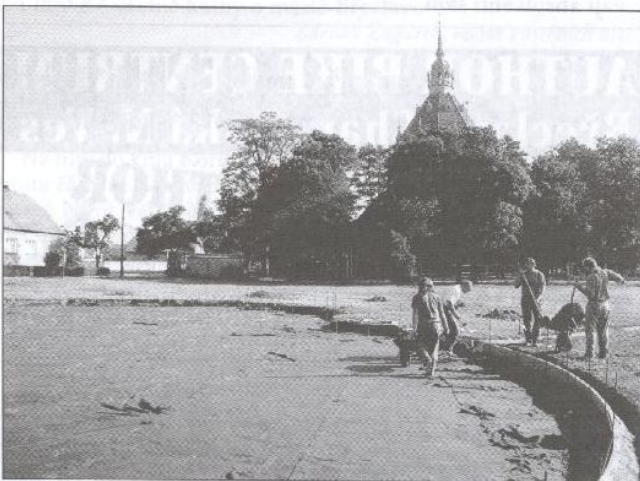
Mgr. Iva Karlínová, ředitelka školy

Dokončují druhé dětské hřiště

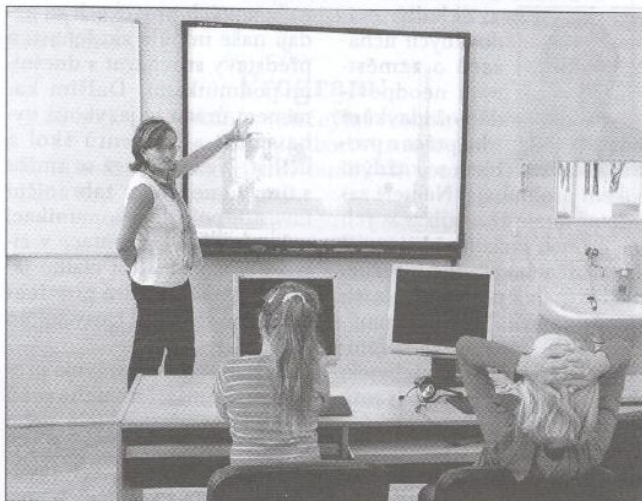
Výstavba dalšího z dětských hřišť vrcholí v těchto dnech za poštorenským kostelem. Oplocený areál na ploše 761 m² by měly mít děti k dispozici ještě letos na podzim. Již hotové prolézačky s pískovištěm čekají na svého provozovatele také na starobřeclavském Pastvisku.

Přeměna travnatých ploch na dětské koutky si vyžádala přes milion koun.

(vac)



V Poštorné začali s úpravou terénu v polovině září.



Pension U Michlů

J. Fučíka 109
691 41 Břeclav-Poštorná
tel./fax 519 323 265

denní menu za 48 Kč, dále snídaně, obědy, večeře, promoce, svatby, trachty, narozeniny, křtiny...
posezení pro 35 lidí, ubytovací služby 56 lůžek s TV, restaurace, uzavřené parkoviště

www.pensionumichlu.ivs.cz

e-mail: pension.michl@iol.cz

Školáci rozdávali řidičům úsměvy a škleby

V rámci Evropského dne bez aut, který byl celorepublikově stanoven na 22. září, proběhly také v Břeclavi tři dopravně-výchovné akce zaměřené na téma „do práce a do školy – bez auta“.

„Cílem akce byla propagace ekologicky přijatelnějších způsobů dopravy, v tomto případě především městské autobusové dopravy oproti individuální automobilové dopravě. Proto byla také po celý den jízda městskou hromadnou dopravou zdarma. Chtěli jsme, aby si i děti uvědomily, že na silnici se musí všichni chovat ohleduplně a podle pravidel. To bylo také smyslem dětské výtvarné soutěže a spolupráce dětí s policií,“ uvedl ve-

doucí odboru správních věcí a dopravy Rostislav Snovický.

V městské knihovně byla oceněna nejhezčí výtvarná díla žáků břeclavských základních škol s dopravní tematikou. V mladší kategorii převzaly ocenění Marcela Šurečková, Bára Janková a Kamila Kasalová, všechny ze ZŠ Slovácká. Ve starší kategorii to byla Bára Vozárová (ZŠ Slovácká), Kristýna Winklerová a Jáchym Nádvořík ze ZŠ



Za kolektivní výtvarné dílo převzali cenu poroty žáci ZŠ Komenského Michaela Kurková, Pavlína Hubačková (na snímku chybí), Jakub Kuriál a Martin Šuljak. Ceny předávali místostarosta Břeclavi Ing. Jaroslav Parolek (vlevo) a vedoucí odboru správních věcí a dopravy Ing. Rostislav Snovický.



Řidiči, kteří nepřekročili stanovenou rychlost a měli své automobily v předešlém stavu, obdrželi od dětí obrázky s úsměvem. V opačném případě dostali nejen pokutu, ale také obrázek se šklebem.

Komenského. Cenu místostarosty Ivana Blaha převzala Klára Kaňová ze ZŠ Komenského a cenu velitele městské policie Bohumíra Smoly získala Pavlína Hubačková ze stejné školy. Děti také asistovaly policistům při dopravních kontrolách městem projíždějících automobilů. Pro tuto příležitost žáci výtvarně ztvárnili malé obrázky v podobě šklebů a úsměvů, které přímo na jednotlivých stanovištích předávaly kontrolovaným řidičům. Nejhezčí úsměvy vytvořili Hana Tichá, Katka Hložková

a Marek Matějčík a nejzajímavější škleby dodaly Dominika Horáková, Radka Hájková a Barbora Buršíková. Vítězové jednotlivých kategorií si odnášeli cyklo doplňky, knihy a jiné ceny.

Na celodenní akci se podílelo město Břeclav prostřednictvím odboru správních věcí a dopravy, odboru školství a městské policie za spolupráce základních škol, Policie ČR a provozovatele městské hromadné dopravy - společnosti Bors.

(pk)

Žáci základní školy pomohli dopadnout pachatele

V září poděkovali policisté dvěma žákům břeclavských základních škol. Jirka K. ze ZŠ v Charvátské Nové Vsi a Lukáš F. ze ZŠ Slovácká totiž výrazně pomohli při dopadení pachatele nedávného loupežného přepadení břeclavské pobočky GE Money Bank. Díky statečnému činu uvedených chlapců, kteří si všimli kudy pachatel utíká a vysledovali jeho úkryt, zajistili kriminalisté pachatele přepadení během třiceti minut. Oběma statečným hochům poděkoval ředitel Policie ČR v Břeclavi Miroslav Stromecký s vyšetřovatelem Bohumilem Gálem. Kromě poděkování žáci od policistů obdrželi i věcné ceny.

(vac)



ÚČETNÍ KANCELÁŘ

Palackého 2, Břeclav 6 – Charvátská Nová Ves

IVONA VLČKOVÁ

723 319 135

IRENA JAŠOVÁ

721 678 454

e-mail: uctovpohode@centrum.cz

NABÍZÍME:

- vedení účetnictví a daňové evidence
- zpracování personální a mzdové agendy
- evidenci DPH
- vypracování daňových přiznání

Zabezpečovací systémy Prokeš

Firma s desetiletou tradicí nabízí:

montáže el. zabezpečovacích systémů, domovních telefonů, video telefonů a kamerových systémů do domů, prodejen, kanceláří a průmyslových objektů.

Dále nabízíme elektromontážní práce.

mobil: 603 215 040, 603 533 568

tel. / fax se záz.: 519 333 136

H&H

Sklenářství a rámování

Rovnice 7, Břeclav - Poštorna
Tel./fax: 519 323 808, mobil 728 313 308, 605 258 758
www.sklenarstvi.breclavsko.com

Otevírací doba: PO - PÁ 8 - 17 h. SO 8 - 12 h.

Provádíme:

Malo- a velkoobchod:

- fasetování zrcadel
- zasklívání, řezání skla
- broušení a vrtání skla
- rámování, výroba paspart
- výroba izolačních dvojskel
- BET - systém - zateplení oken izol. dvojsklem
- polykarbonátů
- plexi
- trapezových a vlnkových desek
- řezání a montáž

DHD okna
BŘECLAV dveře
www.dhdokna.cz



- plastová
- eurookna
- hliníková
- střešní okna
- zimní zahrady

parapety, interiérové dveře
žaluzie, sítě proti hmyzu

Slovácká 2587 • 690 02 Břeclav • E-mail: info@dhdokna.cz
Tel.: 519 326 122 • Non Stop 775 326 123

PROG4

17. listopadu 28/48, Břeclav

telefon: 519 / 321 995

Štefánikova 27, Hodonín

telefon: 518 / 355 000

e-mail: prodej@prog4.czwww.prog4.cz, E-SHOP

PSX 2 -
BAZAR -
SERVIS -
KOMISE -
PRODEJ -
DVD FILMY -
RENOVACE -
COMPUTERS -

sauna RELAX

(u Gumotexu)

V období od	listopad - únor	říjen - březen
Po - společná	15-22 hod.	17-22 hod.
Út - ženy	15-22 hod.	17-22 hod.
St - společná	15-22 hod.	17-22 hod.
Čt - společná	15-22 hod.	17-22 hod.
Pá - společná	15-22 hod.	17-22 hod.
So - společná	15-22 hod.	17-22 hod.

Sportovní-relax masáže dle otevírací doby
Petr Skládal **Tel.: 777 670 031**

**PROVIDENT
FINANCIAL**

Tímto automaticky nevzniká nárok na půjčku.



**Máte
nečekané
výdaje?
Volejte
Provident!**

Peníze na ruku • Jednoduše • Rychle • Kdykoli



**PROVIDENT
800 148 148**

Ocenění převzali veslaři, stolní tenistky a atleti

V září ocenilo vedení našeho města nejlepší breclavské sportovce. Stejně jako v minulém roce byli i letos mezi nejlepšími breclavští veslaři, stolní tenistky dnes už bývalého Slovanu Břeclav Gutmotex, ale také početná skupina úspěšných breclavských atletů. Kromě věcných cen letos sportovci získali i finanční odměnu.



Za první místo v české extralize a čtvrté místo v mezinárodní superlize převzaly ocenění stolní tenistky Zuzana Poliačková, Ivana Weberová, Olešja Štachova a Lucie Gajanová (na snímku pro nemoc chybí). Trenér Jaroslav Hýbner představil vítězný extraligový pohár a následně ho daroval městu. Novou sezónu stolní tenistky zahájily pod hlavičkou Městského sportovního klubu Břeclav.

Ocenění jednotlivým sportovcům předávali mistostarostové Břeclavi Ing. Ivan Blaha a Ing. Pavel Dominik s vedoucím odboru školství Ing. Antonínem Vaculíkem.

Kulturní kalendář města

Stejně jako v loňském roce hodlá Město Břeclav v měsíci lednu 2006 vydat roční kulturní a sportovní kalendář, ve kterém bude zvýrazněna propagace města i aktivity městských organizací podílejících se na kulturním, sportovním a společenském vžití obyvatel města.

Proto Vás žádáme o poskytnutí potřebných informací o Vašich aktivitách v roce 2006. Podklady můžete zasílat nebo osobně doručit do 16. listopadu 2005 na Městský úřad, nám. T. G. M. 3, 690 81 Břeclav – Turistické informační centrum v přízemí budovy (tel., fax: 519 326 900, e-mail: info@breclav.org) nebo k rukám Františka Schulze – odbor školství, kultury, mládeže a sportu (tel.: 519 311 401, fax: 519 326 363, e-mail: frantisek.schulz@breclav.org).

K jednotlivým akcím nezapomeňte doplnit následující údaje: pořádající organizace (název a přesná adresa, e-mail, www); název akce; místo konání akce; termín a čas zahájení; jméno a telefon odpovědného pracovníka a stručnou charakteristiku akce.

(tic)



Jako první převzali ocenění úspěšní mladí veslaři Nikola Tréšková, Adriana Švédová a kormidelník Zdeněk Košťál, kteří na červnovém mistrovství ČR vybojovali společně se závodnicemi Olomouce zlato na čtyřce párové mladšího žactva. Na radnici je doprovodil předseda breclavských veslařů František Paškovič.



Nejpočetnější skupinu tvořili breclavští atleti. Ocenění převzali členové bronzové štafety na 100 m a stříbrné štafety na 400 m z mistrovství ČR do 22 let Jakub Uher, Petr Zelinka, Adam Formánek a Marek Ošmera, který je zároveň třetím nejlepším vícebojařem v republice v kategorii juniorů. Mezi oceněnými samozřejmě nechyběla účastnice letošního MS v Helsinkách a na letošním mistrovství ČR dvakrát zlatá (dálka, trojskok) Martina Darmovzalová. Juniorka Lucie Petrásková byla oceněna za třetí místo na mistrovství ČR a zlato na halovém mistrovství ČR v trojskoku. Dorostenec Roman Paulík byl druhý na mistrovství ČR v běhu na 1500 m. Posledním oceněným byl starší žák Alexandr Herman, který je držitelem již několika sprinterských rekordů.

Spolu s atlety je na fotografii úspěšný trenér Mgr. Zbyněk Chlumecký.

VODOINSTALACE		
TOPENÍ		
LIBOR	HELEŠIČ	
MONTÁŽ	OPRAVY	PRODEJ
~ ÚSTŘEDNÍHO TOPENÍ ~ PODLAHOVÉHO VYTÁPĚNÍ ~ ROZVODŮ VODY A ODPADŮ ~ PRODEJ VODO - TOPO MATERIÁLU		
TEL.: 776 106 980	LIBOR HELEŠIČ	
FAX: 519 372 907	DUK. HRDINŮ 6	
E-MAIL: clas1@tiscali.cz	BŘECLAV	

MELS	Prodej, servis výpočetní, kancelářské techniky a příslušenství
	Velké slevy počítačů !!
	značkové sestavy PRIMA s monitorem a příslušenstvím od
	12.990,- Cena uvedena s DPH
BŘECLAV - Charvátská Nová Ves, A.Kuběny 17 www.mels.cz , tel. 519 333 877, 605 888 787	

CHOVATELSKÉ POTŘEBY	
Vladimíra Hroudná	
Lednická ul. 10, Charvátská Nová Ves	
Čerstvé a mražené maso pro psy od 18 Kč/kg	
Granule pro psy a kočky od 23 Kč/kg	
Těšloviny, krmení pro křečky, ptáčky	
Granule pro králíky s antikocidkem	
Granule a šrol pro nosnice - krůty, kuřata a káčata	
Další chovatelské potřeby	
Po-Pá: 8-12, 14-18, So: 9-11 h.	
Tel.: 519 333 374, 737 888 105	

Poslanci si v Břeclavi vyslechli řadu připomínek

V září proběhlo na breclavské radnici zasedání rozpočtového výboru parlamentu České republiky. Jednání se zúčastnilo dvanáct poslanců.

Poslanci rokovali například o program konsolidace a stabilizace bankovního sektoru, o návrhu novelizace zákona o místních poplatcích, projednávala se problematika rozvoje regionů, problematika financování nemocnic a na řadu přišla také nezaměstnanost na jižní Moravě. Slovo mimořádně dostali také hosté, mezi kterými byli starostové okolních

obcí, ředitelé místních úřadů a institucí řízených státem či krajem.

Do projednání výboru byla zařazena podstatná informace místostarosty Břeclavi Jaroslava Parolka, který upozornil na projekt rakouské strany týkající se posouzení ekonomické výhodnosti napojení České republiky vodní cestou na Dunaj. Tento projekt získal od Ev-

ropské unie dotaci ve výši 200 tisíc Eur a podíl za českou stranu ve výši 100 tisíc Eur nebyl zatím

uhrazen. Poslanci přislíbili přislíbili pomoc a budou žádat o vysvětlení příslušné ministerstvo.

Pokud by problém hrozil Praze, byl by vyřešen okamžitě, apeloval Piškula

Důrazností poslance překvapil breclavský starosta Dymo Piškula, který upozornil na řadu nedostatků, se kterými se i dobře hospodařící města a obce menší velikosti dovedou jen stěží vyrovnat.

Poukázal na špatný způsob rozdělování příjmů z daní jednotlivým regionům. „Současný způsob rozpočtového určení daní omezil aktivitu starostů především na výstavbu nových bytů, přilákání nových občanů a tím dosažení co nejvyššího daňového výnosu. I tak chybí potřebné peníze na takové investice, jakou je například silniční obchvat města,“ řekl starosta a dále pokračoval: „Nesystémové rozdělení republiky na čtrnáct krajů s sebou přináší obrovské nároky na počty úředníků, což zbytečně zvyšuje finanční zatížení úřadů.“ Starosta požadoval zjednodušení administrativy při vyúčtování státních dotací, které jsou v řadě případů uvolňovány pozdě a obce jsou následně nuceny k jejich kvapnému proinvestování. Žádal poslance o vyjádření,

jak postupovat alespoň v částečném prodeji obecních bytů, které obce nestačí z vlastních prostředků udržovat. Na přetřes přišla i problematika pozemků, u kterých nelze jednoznačně určit přesné hranice, což má určitý vliv na získávání investorů a rozvoj regionu. Starosta dále vyjádřil podporu zemědělcům. Ptal se poslanců, jak je možné, že v sousedních zemích mohou zemědělci prodávat vlastní produkci bez daňového zatížení. „Na jedné straně dostávají naši drobní vinaři dotace, ale na straně druhé mají díky nedávným vládním opatřením strach prodávat vlastní víno, ruší vinohrady a raději nakupují hrozny v zahraničí!“ Závěrem zdůraznil nutnou potřebu financí pro Lednicko-valtický areál. O tom, že park zapsaný na seznamu UNESCO, který svou rozlohou a svým charakterem nemá v Evropě obdoby, potřebuje náležitě peníze na opravu památek, se snažil přesvědčit poslance přímo návštěvou Lednicko-valtického areálu. (pk)



Mezi jinými přišli s poslanci diskutovat starosta Lednice Libor Kabát (vlevo), starosta Hustopeč Jiří Teplý a breclavský starosta Dymo Piškula.

Stacionář a integrační centrum zahájili činnost

Od září zahájil v Břeclavi činnost stacionář pro postižené občany. Vzdělávací část projektu zabezpečují Speciální školy Břeclav. Sociální část pod názvem integrační centrum pro postižené občany poskytuje obecně prospěšná společnost REMEDIA PLUS.

Devítimilionový rozpočet zařízení je v prvních dvou letech financován z evropských fondů a z rozpočtu kraje. Platby za pobyt dítěte ve stacionáři tak čekají rodiče až od třetího roku jeho provozu.

„O výši poplatku budeme rozhodovat až před skončením dvouleté lhůty provozu podle aktuální situace. Nebude se však lišit od poplatků podobných zařízení v jiných městech,“ uvedl vedoucí odboru školství městského úřadu Antonín Vaculík.

Stacionář je určen pro dvanáct dětí a stejný počet dospělých. „V současné době ověřujeme skutečné potřeby a rozsah poskytovaných služeb. Kapacitně nemáme plně obsazeno, přijmout můžeme ještě dva dospělé a šest dětí. Všem našim klientům nabízíme celodenní

péči, kterou zajišťuje celkem patnáct sociálních a výchovných pracovníků,“ uvedla ředitelka speciálních škol Miloslava Poppová.

Na svoz a rozvoz postižených dětí přispívá město. Letošní příspěvek činí 125 400 Kč a pro rok 2006 je schváleno 380 tisíc Kč. Pro udržitelnost projektu v budoucích letech breclavští zastupitelé schválili 2 276 388 Kč, které budou z městského rozpočtu postupně uvolňovány v letech 2007 až 2010.

„Zařízení takového typu Břeclavi a jejímu okolí rozhodně chybí. Někteří rodiče vozí postižené děti do Brna. Je samozřejmě i spousta rodičů, kteří si netroufají do speciální školy postižené dítě přivést. Je to ke škodě dítěte a trpí tím také rodinné vztahy,“ zdůraznila ředitelka Poppová.

Na poskytované služby by vedení stacionáře chtělo v budoucnu navázat projektem chráněných dílen a chráněného bydlení, což má podle zku-

šenosti podobných zařízení z jiných měst zásadní vliv na snížení izolovanosti postižených od okolního světa.

(pk)

Potřebné informace získáte na telefonech:
736 489 606 Jarmila Pěčková
724 095 284 Mgr. Miloslava Poppová



V předmětu rozumová výchova se děti za asistence učitelky věnují například třídění předmětů majících k sobě nějaký vztah.

Lidé si představují zámek jako společenské a kulturní centrum

V pořadí druhá pracovní dílna vedena nenapodobitelným způsobem Vladimírem Mertou byla znovu zaměřena na možnosti využití břevclavského zámku. Na rozdíl od první akce se v poslední srpnový pátek sešla jiná skupina lidí, a tak se objevily další nápady jak zámek oživit.

Kromě muzea, galerie, čajovny či restaurace zaujaly nové náměty na vybudování hvězdárny v zámecké věži nebo zázemí pro taneční školu klasického i moderního tance. Možná trochu kontroverzní, ale zajímavý námět byl na zřízení místní burzy – pravda asi přizpůsobené zámeckému prostředí.

Další skupina se více zaměřila směrem k relaxaci a odpočinku – bazén (dokonce aquapark), sauna, masáže, to byla klíčová slova dalšího komplexu námětů okolo zámku. I partnerů projektu oživení zkrát, stejně jako víno. Na vytrídění, rozpracování a být třeba i dílčí realizaci budeme nadále pracovat ale zůstáváme nadále otevření dalším nápadům a zájemcům o spolupráci.

Třetí skupina byla inspirována dětským světem. Zámek jako pohádkové místo plné volnosti, fantazie, barev, masek, bludišť a divadla to byla lákavá představa pro děti.

Nápad další skupiny nesl název „dům klidu“. Místo strohé, tiché, prázdné, vybízející k zamyšlení k odpočinku od práce, místo informací a aktivit. Je pravdou, že různé typy „meditačních center“, které neslouží žádným oficiálním církvím, sektám či jiným

nábožensky založeným společenstvem, ale prostě unaveným lidem, hledajícím relaxaci a odpočinek už v západní Evropě získávají na oblibě.

Poslední sumář nápadů byl opřeu o myšlenku postupné opravy zámku s tím, že dílčí prostory by byly uvolněny chráněným dílnám, expozici výroby vína, historii Břevclavska apod.

Tyto náměty jsou další možností, která by se měla honit hlavami Břevclaváků, ale i partnerů projektu oživení zámku. I myšlenky potřebují zkrát, stejně jako víno. Na vytrídění, rozpracování a být třeba i dílčí realizaci budeme nadále pracovat ale zůstáváme nadále otevření dalším nápadům a zájemcům o spolupráci.

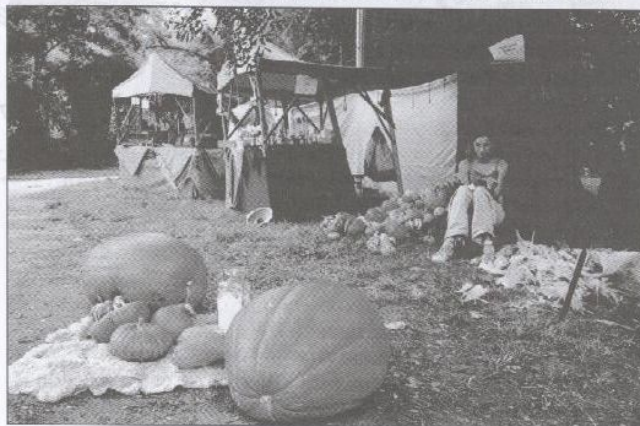
Setkání s Vladimírem Mertou bude pokračovat, stejně jako diskuse o zámku. O všem Vás včas budeme informovat.

Otázky týkající se projektu Oživení zámeckého areálu zasílejte architektu Ondrouchovi na e-mail ondrouch@volny.cz, případně telefonujte na mobil: 775 025 952.

Martin Nawrath
Partnerství o.p.s.

Vyšel nový informační materiál o zámeckém areálu

V souvislosti s probíhajícími aktivitami k oživení zámeckého areálu vydalo město Břevclav nový informační materiál. V něm najdete základní informace potřebné pro orientaci v areálu, stručné shrnutí historie jednotlivých objektů souborů (zámek, sladovna, mlýn, pivovar) a přehled dosavadních plánovacích aktivit včetně odkazů na další informační zdroje. Materiál je k dispozici zdarma v turistickém informačním centru, v budově městského úřadu na náměstí T.G. Masaryka 3.



Součástí akce byly i originální soutěže Miss dýně, Miss vydlabaná dýně, Zlatá vařečka za dýňový recept a hříčka IQ tykve. Není ani tak důležité kdo zvítězil, jako spíše co bylo k vidění.

Parkování u Shopping centra zajišťuje soukromá osoba

V souvislosti s parkovacím systémem jsme na stránkách Radnice již informovali o tom, že v parkovacích automatech zakoupené lístky jsou přenosné a platné až do vyznačené hodiny. Znovu upozorňujeme na jedinou výjimku, kterou je parkování v garážích břevclavského Shopping centra a na parkovišti za ním, kde systém placeného parkování zajišťuje soukromá osoba. Nejedná se o součást zóny placeného stání spravovaného městem, a proto lístky z automatů instalovaných v Shopping centru a za ním nelze použít na placených parkovištích města.

Parkování na parkovištích spravovaných městem je zpoplatněno hodinovou sazbou 5 Kč (zelená zóna) a 10 Kč (oranžová zóna). V případě oranžové zóny je možné koupit lístek i na půlhodinové stání za 5 Kč. Zakoupené lístky jsou přenosné, to znamená, že s platným lístkem můžete parkovat i na dalších zpoplatněných stáních. Jenom je potřeba mít na paměti, že lístek zakoupený v oranžové zóně je možné použít i pro zelenou, ale obráceně z důvodu rozdílné ceny nikoli. Provozní doba parkovišť je v pondělí až pátek od 7.00 do 17.00 hod. a v sobotu od 7.00 do 13.00 hod. Mimo tuto dobu je parkoviště zdarma přístupné bez dalšího omezení.

Mgr. Zdeněk Opálka, vedoucí odboru vnitřních věcí

Zákon o přístupu k informacím tajemník neporušil

Policie české republiky zastavila šetření, které mělo zjistit zda tajemník Městského úřadu Břevclav Ing. Dalibor Neděla neporušil zákon o svobodném přístupu k informacím.

Porušení zákona se měl dopustit tím, že vědomě nezaslal pozvánku na tiskovou konferenci redakci týdeníku Moravský jih. „Pozvánky na tiskové konference redakci Moravského jihu skutečně neposíláme, protože ze strany tohoto periodika jsou informace z města a o městě velmi často prezentovány zkráceně a neobjektivně. Pokud se ale některý z redaktorů Moravského jihu na radnici obrátí s žádostí o informace, jsme pochopitelně povinni jim je sdělit, což také děláme“, uvedl tajemník Neděla.

Trestní oznámení a tedy písemný podnět k prošetření, zda byl spáchán trestný čin či přešůpek, podala 22. dubna 2005 šéfredaktorka zmíněného periodika.

„Informace podáváme jak jednotlivým novinářům, tak ČTK a pokud se některý zástupce médií dostavil na tiskovou konferenci pořádanou městem Břevclav bez oficiálního pozvání, samozřejmě že nikdy nebyl vykázan“, sdělil dále tajemník.

Z policejního záznamu ze dne 19. srpna 2005 vyplývá, že provedeným šetřením nebylo zjištěno porušení zákona a Ing. Neděla svým jednáním nenaplnil skutkový podstatu žádného trestného činu či přešůpku.

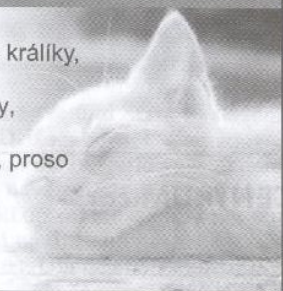
(pk)

BONTY

CHOVATELSKÉ POTŘEBY - AKVARISTIKA

Slovácká 2762, 690 02 Břevclav
tel.: 519 371 816
e-mail: bonty@bonty.cz

- krmné směsi a granule pro králíky, nosnice, kačeny, kuřátka
- vitamíny pro drůbež, králíky, prasata, psy a kočky
- slunečnice, kukuřice, oves, proso
- mražené maso pro zvířata
- antiparazitální přípravky
- granule pro psy a kočky





Zdravotní ústav se sídlem v Brně, Centrum JIH,
pracoviště Břeclav ve spolupráci s Městem Břeclav
pořádá
Dny zdraví a pohybu
ve dnech od 8. do 12. listopadu 2005

**úterý 8. 11. a středa 9. 11. od 10.00 do 16.00 hod. v břec-
lavském SHOPPING CENTRU**

Měření: krevního tlaku, tělesného tuku, hladiny cholesterolu
(100 Kč), hladiny krevního cukru (50 Kč)

Testy: step-test, test pružnosti

- od 17.00 do 18.00 hod. na MěÚ Břeclav, I. patro – přednáš-
ka ženského lékaře MUDr. M. Ježkové na téma „Nádorové onc-
mociční prsu“, možnost náviku samovyšetřování prsu pomo-
cí prsní vesty

**středa 9. 11. od 10.00 do 16.00 hod v břec-
lavském SHOPPING CENTRU**

Měření a testy: stejně jako v úterý

Možnost náviku samovyšetřování prsu pomocí prsní vesty
- od 17.00 do 18.00 hod. na MěÚ Břeclav, I. patro – přednáška
nutričního specialisty Mgr. M. Hýskové na téma „Metody snižo-
vání hmotnosti a doplňky stravy – jejich pozitiva a negativa“

- od 18.00 do 19.00 hod. na MěÚ Břeclav, I. patro – přednáš-
ka odborného pracovníka PhDr. Z. Žídkové na téma „Hluk a
zdraví“

**čtvrtek 10. 11. od 17.00 do 18.00 hodin na MěÚ Břec-
lav, I. patro**

beseda na téma „Postoj k drogám“ s pracovníky krizových,
poradenských a preventivních zařízení – Mgr. Adamusová, Bc.
D. Gasnářková, J. Kolda, Por. K. Šefara a P. Helešic

**pátek 11. 11. od 11.00 do 12.00 hod. na zimním stadi-
onu Břeclav**

„Radostné bruslení“, vstup zdarma

**sobota 12. 11. od 13.00 do 19.00 hod ve fitness klubu
Beneš Sport Komplex**

(ulice Národních hrdinů 22, Břeclav) akce „Den otevřených
dveří“, vstup zdarma. V rámci akce bude probíhat:

Měření: krevního tlaku, tělesného tuku, hladiny cholesterolu
(100 Kč), hladiny krevního cukru (50 Kč)

Testy: step-test, test pružnosti

Možnost náviku samovyšetřování prsu pomocí prsní vesty
- od 16.00 do 17.00 hod. na krytém bazénu Břeclav - akce
„Břeclavská štafeta v plavání“, pro účastníky vstup zdarma

*V průběhu celého týdne probíhá Týden zdravé kuchyně v bis-
tro LAHŮDKY V+V - na ulici Národních hrdinů 22, Břeclav.*

Dále nabízíme

Na základě závazných přihlášek do 25. 10. 2005 se bude pro-
vádět měření kostní denzitometrie. Kvalita a množství vašich
kostí se s rostoucím věkem mění. Kostní denzitometrie je meto-
da, která může změřit tyto změny. Cena vyšetření: 230 Kč. Kon-
takt: Hana Zapletalová, Centrum JIH, pracoviště Břeclav ZÚ se
sídlím v Brně, Sovadinova 48, Břeclav, tel.: 519 321 886, mobil:
721 469 489, e-mail: hana.zapletalova@zubrno.cz.

www.topcentrumcar.cz



Byla to dlouhá cesta.



Ale vyplatila se.
Nový Fox od 244 900 Kč.

Nový Fox. Pravý Volkswagen.

Nový Fox má jedinečné geny: kompaktní
rozměry, vysoce hodnotné zpracování,
místo pro 4 osoby, úsporný motor 40 kW
(55 koní)* a rozsáhlou sériovou výbavu
(například airbagy řidiče i spolujezdce
a ABS) – tedy vše, čeho je zapotřebí,
aby se udržel na špičce.

**Vyzkoušejte si při testovací jízdě,
co znamená řídit Volkswagen.**

Fox



Autorizovaný prodejce Volkswagen **TOP CENTRUM car**

Brněnská 4031, 695 01 Hodonín, tel.: 518 389 811

* Spotřeba / emise (l/100 km; g/km) – komb. provoz: 6,1 / 146. Na obrázku jsou i prvky příplatkové výbavy.

„Břeclavská paleta“ zahájena

První jubilejní výstava členů Sdružení břeclavských výtvarníků otevřela veřejnosti své pomyslné brány dne 23. září 2005.

Počátky výtvarného života v Břeclavi byly poměrně skromné, respektive nejsou doposud jasně zmapované. Naše město se nemůže pochlubit ani plátny starých mistrů, ani skromnějšími vedutami nebo například barokními sochami, které zdobí exteriéry či interiéry nejednoho města a obce. U nás pobýval v polovině předminulého století Josef Mánes, známé jsou nákresy Jožky Uprky, narodil se zde sochař, malíř a keramik Hubert Kovařík. Za první republiky se o rozvoj aktivit ve výtvarné oblasti zasloužili např. Josef Bieber, Bedřich Hoser, Jaroslav Dobrovolský a další osobnosti kolem slavné Chlandovy tiskárny, včetně Rudolfa Klimoviče a Eugena Weidlicha, akademických profesorů, kteří posléze působili v Praze. V poválečném období se do „výtvarné“ historie našeho města zapsali s různou intenzitou mimo jiné Karel Božek, Aleš Černý, Rudolf Gajdoš, František Hodonský, Otakar Kudlík, Zdeněk Strouhal, Jan Štefan nebo Cyril Urban.

V současnosti v našem městě působí několik výtvarných skupin. Jednak výtvarníci sdružení při Klubu

přátel umění a jednak právě v roce 2004 vzniklé Sdružení břeclavských výtvarníků, tedy zhruba dvacítku malířů, grafiků, keramiků a fotografů, z nichž vystavující dvanáctka tvoří organizační i tvůrčí jádro seskupení. „Nejde o uzavřenou enklávu, ale o otevřený systém, ve kterém je hlavním měřítkem kvalita výtvarného projevu. Společným jednotícím prvkem jsou přátelské vztahy, jistá relativní generační spřízněnost a vědomí, že pořádáním společných výstav můžeme na daleko lepší úrovni reprezentovat sebe i naše město“, představuje spolek jeden z jeho členů PhDr. Karel Křivánek.

Až do poloviny listopadu bude mít břeclavská veřejnost možnost shlédnout v galerijních prostorách Městského muzea a galerie Břeclav tvorbu „svých“ umělců, těch, kteří zůstávají věrni „svému“ městu, jehož genies loci tu otevřeněji, tu skrytěji promítají ve svém výtvarném projevu. Zároveň lze navštívit prodejní galerii „Sdružení“ v synagoze a zakoupit si pěkný dárek pro sebe nebo své blízké. Těšíme se na Vaši návštěvu.

*PhDr. Evženka Klanicová
ředitelka muzea a galerie*



V předvečer Slavností folkloru a vína pokřtili členové Sdružení břeclavských výtvarníků svůj nový kalendář a katalog. Do zaplněné synagogy jim přišli poblahopřát také vedoucí představitelé města.

Mezi zakládající členy sdružení patří Mgr. Eva Čenohorská (1939)



Výtvarné vzdělání získala na Pedagogické fakultě v Trnavě. Do roku 2002 vyučovala matematiku a výtvarnou výchovu na břeclavském gymnáziu. Mimo své mateřské sdružení je členkou Břeclavského Klubu přátel umění a Sdružení nezávislých výtvarníků moravsko-slovenského pomezí. Má za sebou celou řadu kolektivních výstav a dvacet pět výstav autorských. Na své dlouhodobé výtvarné cestě přešla voskové batiky a řady grafických technik ke koláži. Zde nalezla svoji

parketu. Vytvořila si osobitou techniku papírové koláže, kterou ztvárňuje své tématické okruhy. Od krajinných vedut, zátiší až po figurální kompozice.

Karel Křivánek



Městské muzeum a galerie

MUZEUM PŘI BETLÉMĚ NA SALAŠI

Výstava s podtitulem Vánoční čas na Moravském Valašku přiblíží návštěvníkům tradice, zvyky a obyčeje, které doprovázejí cí nejkrásnější svátky v roce od Barborky ke Třem králům, včetně výstavky betlémů a lidových krojů. Výstava potrvá od října 2005 do ledna 2006.

GALERIE - VSTUPNÍ PROSTOR MLADÍ VÝTVARNÍCI V MUZEU

Prezentace výtvarných prací absolventů Základní školy Břeclav Slovácká, kteří v současné době studují na uměleckých školách. Výstava potrvá do 20. listopadu

SYNAGOGA

BIENÁLE DROBNÉ GRAFIKY - GRAFIX BŘECLAV 2005

Výstava prací autorů - účastníků mezinárodního bienále, kterým odborná porota udělila čtyři hlavní ceny a patnáct ocenění poroty. Cenu Grand Prix získala lotyšská výtvarnice Nele Zirnite.

SLOVANSKÝ PAMÁTNÍK BŘECLAV - POHANSKO

Archeologická expozice - život a kultura na hradisku od 6. století do období zániku Velkomoravské říše počátkem 10. století.

Prodejní výstava - „Krajinou lužního lesa“ v obrazech Libora Vymyslického. V zámecké galerii potrvá výstava do 31. října 2005. Muzeum v přírodě - rekonstrukce velkomoravských objektů, pohanská svatyně, prohlídka prvorepublikového opevnění (sobota a neděle), naučná stezka lesní oborou Soutok (23 panelů s přírodovědnou a historickou tematikou).

Všechny výstavní provozy Městského muzea a galerie Břeclav (adresa: Utržiště 10, 69002 Břeclav, tel. 519371488, www.muzeum.breclav.org) jsou pro veřejnost otevřeny denně mimo pondělí od 9 do 17 hodin. Těšíme se na Vaši návštěvu!

Old Stars stříbrní na Folklorolympiádě

V pěti soutěžních disciplínách se utkal folklorní soubor Old Stars Břeclav s dalšími šesti moravskými soubory na IX. ročníku Folklorolympiády, která se uskutečnila v neděli 4. září ve strážnickém skanzenu. Pro letošní ročník bylo zvoleno téma „Lovci mamutů“. Soutěžilo se v hodu kyjem do dálky, navigaci bojovníka v terénu, v hodu na mamuta, v rychlém přesunu zraněného na klacku a v běhu na sněžnicích. Někteří z účastníků byli skutečně vyvedeni z míry, když v jedné z disciplín museli například pózovat pro návštěvníky skanzenu. Družstvo Old Stars ve složení J. Kraicingerová, M. Škrobáková, D. Kocábová, L. Zacpalová, J. Huňář, J. Švach starší a J. Švach mladší zvítězilo s přehledem ve dvou technických disciplínách - navigaci a trefě na mamuta. V celkovém hodnocení si Břeclavští oproti loňskému roku polepšili o jedno místo, když skončili na druhém místě za strážnickým Danajem a předstihli Cifru z Uherského Hradiště.



(JŠ)

Kostel sv. Václava má za sebou první desetiletí

Původní barokní kostel sv. Václava, postavený v letech 1753 až 1756, sloužil svému účelu až do 20. listopadu 1944. Nálet spojených angloamerických svazů proměnil v necelých pěti minutách Čechovu ulici, Dubič a náměstí T.G. Masaryka až po původní sokolský stadion v trosky. Vážně poškozený kostel byl po válce stržen. Snahy o vybudování nového kostela narážely na různé překážky, jako např. problémy s umístěním, znehodnocení sbírky měnovou reformou v roce 1953 a nezájem hlavního investora MěNV Břeclav. Bohoslužby se konávaly v cukrovarském skladišti řepného semene na Tyršově ulici a od roku 1974 v nevelké neogotické nádražní kapli.

Po téměř padesáti letech se breclavští věřící konečně dočkali. V roce 1990 bylo rozhodnuto o lokalizaci stavby a o vyhlášení soutěže architektů. Ve třetím kole zvítězil návrh prof. Ludvíka Kolka z Brna, rozpracovaný brněnským ateliérem Ing. Vladimíra Čecha. Zastavěná plocha činí 765 m², obestavěný prostor 9 596 m³ a užitková plocha všech podlaží 1 070 m². Vlastní stavební práce, prováděné firmou Moravostav Brno, byly zahájeny v září roku 1992, 25. dubna 1993 byl položen základní kámen a konečně 10. září 1995 nový kostel slavnostně vysvětil brněnský biskup Vojtěch Cikrle. Kostel je orientovaný v podélné ose západ – východ, konický půdorys lodi a protější adorační kaple ústí do liturgického prostoru, nad kterým se strmě zvedá zastřešení ústící do tří věží kampanily symbolizující Boží Trojici, v jejíž horní části jsou umístěny zvony. Vkusný interiér snoubí moderní architekturu s prvky gotiky a baroka. Nad oltářem visí kříž s kopii gotické sochy Ukřižování z dílny řezbáře Karla Háchy, kopii gotické madony zhotovil řezbářský mistr Novák. Barokní výzdobu představuje kopie obrazu Petra Brandla Zavraždění sv. Václava od malířky Jany Lukešové. Křížová cesta je dílem akademického sochaře Karla Stádníka, některá zastavení jsou cinovými replikami z kostelů v Olomouci a ve Žďáře. Moderní prvek vytvářejí abstraktní vitráže Milana Drábka a Zdeňka Čápa ze Svruu u Nového Brodu i další vitráže Karla Rechlíka z Brna.



Pohled na náměstí před přemístěním sochy ruského vojáka do městského parku.
Foto: V. Hošek



Městská knihovna informuje

Biosférická rezervace Dolní Morava ve spolupráci s Městskou knihovnou Břeclav pořádají přednášku na téma

Energie přírody

Přednáška je určena všem zájemcům o aktuální problémy ochrany životního prostředí, zejména krajiny jako dynamického, živého systému. Lektorem je RNDr. Jan Pokorný, CSc. z Ústavu ekologie krajiny Akademie věd ČR.

Přednáška spojená s obrázkovou prezentací se uskuteční v úterý 25. října v 17.00 hodin v sále Městské knihovny v Břeclavi na ulici Národních hrdinů č. 9.

Novodobý kostel sv. Václava v Břeclavi tvoří již deset let důstojnou dominantu města v místech opředěných dávnou tradicí, bohatou historií spjatou s budováním naší státnosti, v místech, kudy procházela zemská hranice a kde se odehrávaly dramatické okamžiky i každodenní radosti a strasti našich předků.

PhDr. Euzénie Klanicová



Pohled na breclavské náměstí před rokem 1944.



Výstavbě nového kostela v roce 1992 předcházela archeologický výzkum.
Foto: V. Hortvík

O vybudování současného kostela se zasloužil breclavský děkan P.Th. Mgr. Josef Ondráček

„Břeclavi, ve které se k římskokatolické církvi hlásí 49 procent obyvatelstva, kostel chyběl. Přestože několik dřívějších pokusů o obnovu válkou zničeného kostela ztroskotalo, pokusil jsem se o to znovu hned po sametové revoluci. Vybíralo se z třinácti návrhů. Tehdejší stavební povolení vyžadovalo souhlas pětáctiřiceti organizací. Stavbě předcházela obsáhlý archeologický výzkum, náročné bylo také následné předláždění náměstí, které si vyžádalo 750 tisíc korun. Nakonec se objevily další problémy s výškou věže, která by údajně mohla rušit signál televizního vysílače. Spolupráce se stává byla výborná, ale když si vzpomenu na konkrétní problémy, musím říci, že to byl doslova horor. Peníze nezbytné pro zahájení stavby měla farnost našetřeny. Hrubá stavba však vyžadovala 24 milionů korun. Podařilo se mi přesvědčit církevní organizace v Rakousku, Německu a velmi nám pomohla družební farnost Soave v severní Itálii. Prostředky jsme získali také od dobrovolných dárců. Výrazně pomohli i někteří breclavští rodáci žijící v zahraničí, zvláště paní Frieda Dohnalová, která mě svým štědrým darem mile překvapila. Příspěvek tehdejšího městského úřadu činil 510 tisíc korun,“ vyličil breclavský děkan. Podle jeho slov se celkové náklady nakonec vyšplhaly na závratných 36 milionů korun.

(pk)

Břeclavské slavnosti a dětský festival doplnila vinařská soutěž a košť



„Konečně to někoho napadlo,“ zaznělo mnohokrát při prezentaci 130 vzorků těch nejlepších vín z Břeclavi, jejího okolí, ale i z Rakouska. Degustace proběhla ve Střední vinařské škole ve Vallicích. Víno této školy (Rulandské šedé, pozdní sběr, 2004) bylo vyhodnoceno jako šampion výstavy. Stejná značka vína, ale od Milana Antha z Ch. N. Vsi, byla vyhodnocena jako nejlepší breclavské bílé víno. Nejlepší breclavské červené (Frankovka, pozdní sběr, 2003) dodal Libor Nazarek a ocenění za nejlepší kolekci vín převzal Starobřeclavák Josef Mráz.

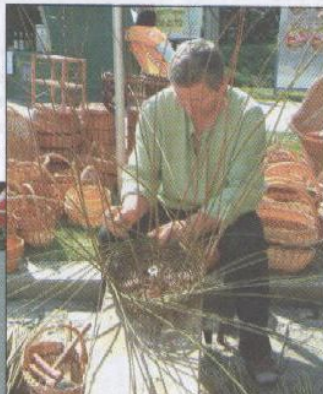


Dětský mezinárodní folklorní festival hostil kromě domácích Koňárků a Břeclavánku také Brodčánek a Prvosienku ze Slovenska, dechovou hudbu z rakouského Zwentendorfu, šakvičský Hamýsek, Klobučánek z Valašských Klobouk, Křenováček, Vlčnovjének a Kordulku ze Starého Podávorova. Na snímku je zachyceno vystoupení ruského Ostrovoku ze Sankt Petěrburgu.



Pro hodovní právo a prapor města si na breclavskou radnici přišli letošní stárci z všech městských částí, kteří na náměstí přivedli jednotlivé chasy, slovácké krúžky a folklorní soubory. Odtud pokračoval průvod čítající více jak tři stovky krojovaných před dům kultury.

Po čas slavností zaplnila ulici 17. listopadu nejrůznější lidová řemesla. K vidění bylo například ruční tkání, paličkování, výroba košů, zdobení kůže, dětské oči magicky přitahovaly dřevěné hračky. Dárky



z dvou denního jarmarku lidových řemesel potěšily nejednu duši.

Hlavní program doplnila řada doprovodných akcí. Šermířská a divadelní společnost Memento mori bavila obecenstvo všech generací před domem kultury.



Druhým rokem proběhl v rámci slavností také běžecký závod Břeclavská Mizuno míle. Přímo z centra dění startovaly kategorie vozíčkářů, příchozích, žactva a dorostu. Atletické celebrity se utkaly v kategorii Elite, ve které prvenství v ženách i mužích vybojovali reprezentanti Polska. První ženou v cíli byla olympionička Anna Jakubczak a v mužích vyhrál Marcin Fudalej, na kterého svým pověstným finišem nestačil český rekordman a loňský vítěz Michal Šneberger. Velké oblíbené se těšil také start v kategorii rodičů s dětmi (na snímku).



Za vzornou spolupráci převzali z rukou starosty města čestné prapory také vedoucí slováckých krúžků ze Staré Břeclavi, Poštorné, Charvátské Nové Vsi a Ladné.

Na Pohansku proběhla všeobecná mobilizace

Boje v česko-rakouském pohraničí v roce 1938, vyhlášení všeobecné mobilizace a následné vytlačení našich lidí žijících v pohraničí sudetoněmeckým obyvatelstvem, bylo tématem bojové ukázky, kterou o první zářijové sobotě uspořádal Klub vojenské historie Břeclav na Pohansku.

Kromě třinácti členů břevlavského klubu se akce účastnilo dalších zhruba padesát členů ostatních moravských a českých vojenských klubů. K vidění byly dobové zbraně, vojenská výstroj, dobové oblečení, ale také bojová motorka tehdejší německé armády.

V rámci této akce si návštěvníci Pohanska mohli prohlédnout tři zrekonstruované bunkry zvané „řopíky“, z nichž jeden je návštěvníkům zpřístupněn v průběhu celé turistické sezóny.

Podle Michala Švirgy z Klubu vojenské historie Břeclav

tvořilo původní bojovou linii v prostoru od Pohanska po soutok více jak devadesát bunkrů lehkého opevnění. Zejména vlivem regulací toku řeky Dyje jich zůstalo zhruba třiasedesát. „Naším záměrem je seznámit lidi s vojenskou výstrojí a výstrojí tehdejší československé armády, která byla ve své době na špici veškeré vojenské výzbroje ve světě. To potvrzuje i fakt, že v letech 1918 až 1938 byly od nás dodávány zbraně do většiny evropských i mimoevropských zemí,“ vysvětlil Michal Švirga.

(pk)



Fasování munice na rozhodující bitvu probíhalo podle vojenských předpisů.

Mamina klub zve na zvláštní akci

V sobotu 15. 10. Proběhne v kině Koruna BŘECLAVSKÁ GOSPELOVÁ EXPLOZE.

9.30 – 12.30 Gospelový workshop – přijďte si zazpívat gospel a dozvědět se něco o jeho vzniku a současných podobách.

17.00 – 19.00 Gospelový koncert za účasti sborů z Plně, Brna a Břeclavi.



Guláš vojáci dostávali v nefalšované polní kuchyni.

Galerie 99

Břeclav – Slovácká ulice
Antonín Vojtek



Jako v nebi, tak i na zemi – kolektivní výstava dvanácti českých malířů a grafiků (Ivana a Jan Bambasovi, Zdeněk Hajný, Stanislav Havlík, Jiří Holásek, Dagmar Hotařová, Iva Hüttnerová, Karel Krivánek, Václav Mach Koláčný, Lenka Neuhausnerová, Renata Štolbová, Antonín Vojtek, Olbram Zoubek a host Marian Lang ze Slovenska).

Galerie připravuje: Paul van den Berg – Německo, slavnostní vernisáž 11. 11. 2005.

Galerie otevřela novou expozici grafiky, ve které je k vidění osmdesát grafických děl od českých i zahraničních umělců.

Slosovatelny kupony – každého návštěvník galerie oceníme kuponem slosovatelny před vánočními svátky. Získat tak můžete umělecké předměty v hodnotě 15 000 Kč.

Otevřeno denně od 14.00 do 17.00 hod. mimo sobotu a pondělí, tel.: 519 372 118, 723 930 015, www.vojtek-av.com



Zdeněk Hajný (Praha) „Schody do nebe“, olej

Slovácký krúžek Stará Břeclav uvádí

Divadelní představení souboru Kadet ze Staroviček

MARYŠA od bratří Mrštíků

KD Na Obecní, 5. listopadu ve 20.00 hod.
vstupné dobrovolné

P Trading, s.r.o.
Hraniční 53
Břeclav - Poštorná

SERVIS
- SPOTŘEBÁK
- PRÍSLUŠENSTVÍ
- TISKÁRNÝ
- POČÍTAČE
- LEXMARK PARTNER

51 51 51 262 727 269 667
mail: info@ptrading.cz

WWW.PTRADING.CZ

Jih
RADIO 88.9 FM
JSME VÁM NEJBLÍŽ

**VÝROBA KUCHYNÍ
A NÁBYTKU**
na míru za ceny dostupné i Vám

- sezónní slevy až 10 %
- přijedeme za Vámi ...
- všechny návrhy ZDARMA

TRUHLÁŘSTVÍ PÍŽA
Tel: 608 107 104

Nákupy bez peněz

ČESKÁ SPORITELNA

V Poštorné zpívali učitelé

O jedinečný kulturní zážitek se postaralo Pěvecké sdružení moravských učitelů, které koncertovalo v sobotu 10. září v poštorenském kostele Navštívení Panny Marie.

Pod vedením dirigenta Lubomíra Mátyla zazněly v podání mužského sboru skladby L. Janáčka, B. Martinů, A. Dvořáka, P. Křížkovského, B. Smetany a dalších významných hudebních skladatelů.

V pěveckém sdružení, které tvoří pedagogové z celé Moravy, účinkují také tři Břeclavští - Ing. Jan Ešterka z SPŠ, Mgr. Milan Káňa z gymnázia a Mgr.

Josef Tichý ze ZŠ Kpt. Nálepky v Charvátské Nové Vsi.

„Pocházíme ze všech koutů Moravy, takže zkoušky máme při jednotlivých koncertech. Novinky a zároveň program na celý rok plánujeme na pětidením soustředění, na které jezdíme každým rokem na začátku prázdnin,“ prozradil Mgr. Josef Tichý.

Pěvecké sdružení morav-

ských učitelů založil v roce 1904 významný pedagog a skladatel, profesor Ferdinand Vach. Ze studentů a absolventů kroměřížského Pedagogia sestavil vynikající mužský sbor, s nímž položil základy moderní sborové interpretace vyžadující zpěv z paměti, absolutní intonaci, vyspělou hlasovou kulturu a progresivní dramaturgii.

Koncert uspořádala při příležitosti 60. výročí svého založení breclavská SPŠ a SOU Edvarda Beneše s pomocí města Břeclavi a poštorenského slováckého krúžku. (pk)



Na 5. Rocku můžete i vyhrát nebo získat autogram

Ve Staré Břeclavi se 22. října představí potenciální jednička naší rockové scény Petr Kolář a finalista soutěže SuperStar Petr Bende. Nové CD nazvané Hladová bestie představí a pokřtí domácí kapela Elbereth. Mezi hosty koncertu vystoupí také další ze SuperStar Gabriela al Dhábba a dále Břeclavákům již známá Iva Marešová (naspívala úvodní píseň k seriálu Dobrá čtvrt), která vystoupí společně s Viktorem Dykem.

S nadšením zve veřejnost hlavní pořadatel koncertu Petr Brantalík: „Všichni účinkující vystoupí s téměř novým repertoárem. S většinou nových skladeb přijde na pódium Petr Kolář a pokud bude jeho právě vycházející deska již hotova, bude Břeclav prvním městem, ve kterém se CD objeví. Mezi jednotlivými kapelami budou zařazeny vstupy Marešové a Dyka, kteří mají připraveny skladby speciálně pro tento večer. Vyvrcholením bude křest Hladové bestie od domácích Elbereth. Křtít budou Petřové Kolář a Bende společně s breclavským starostou Dymem Piškulou. Sekt jim šavlí otevře mistr sommelier Libor Nazarečuk. Po půlnocním křtu navodí atmosféru k taneční zábavě právě breclavští Elbereth, kteří nabídnou jak vlastní, tak i převzaté skladby a není

vyločeno, že se přidají také obě hlavní hvězdy večera Kolář a Bende.“

Kapela Elbereth chce v nejbližší době zaujmout moravské, české i slovenské fanoušky novým videoklipem. Podle Petra Brantalíka je pravděpodobné, že se jeho část bude natáčet právě v průběhu tohoto koncertu. „Elbereth jsou v současné době na velmi dobré hudební úrovni a věřím, že jsou na nejlepší cestě zaujmout přední místa žebříčku hitparád,“ vysekl poklonu kapele Brantalík.

Organizátoři chystají pro návštěvníky koncertu také soutěž o tři DVD přehrávače. Po křtu bude následovat autogramiáda všech účinkujících. První kapela rozezná své nástroje ve 20.00 hodin, autogramiáda je naplánována na půlnoc. Příznivci rocku se tedy určitě mají na co těšit.

Rocky v Besedě bývají plně vyprodány! Jedny z posledních lístků (cena 220 Kč) jsou stále ještě k dostání v Turistickém informačním centru v budově Městského úřadu Břeclav, tel.: 519 326 900.

Vstupenky na 5. Rock v Besedě získávají

V minulém čísle Radnice jsme se vás zeptali, kterého z mušketýrů představuje v muzikálu Tři mušketýři rocker a jedna z hlavních hvězd koncertu - Petr Kolář?

Správně odpověděli ti, kteří uvedli: c - Athos!

Po dvou lístcích na 5. Rock v Besedě obdrží: M. Jablonická, P. Beránek, P. Baránková, L. Orlická a R. Míčková. Vyhercům i všem ostatním přejeme skvělý rockový zážitek!

V září hodovali Ladenští

Ve dnech 18. a 19. září se slavily tradiční hody v Ladě. Místní chasa čítající devět krojovaných párů se sešla na Ořechové ulici u stárka Františka Šlichty, odkud v průvodu pokračovala obcí za doprovodu dechové muziky před hostinec U Zemčičků. Tam následovala hodovní zábava, kterou přijeli podpořit i krojovaní z širokého okolí. V pondělí hody tradičně uzavírali ladenští mužáci. (pk)



V Ladě byl letošním stárkem zvolen František Šlichta (na snímku s partnerkou Michaelou Rychlou).

Nejlepší verbíři se chystají do Břeclavi

Příznivci slováckého verbuňku si určitě nenechají ujít „Přehlídku verbířů Slovácka“ všech generací.

Pořadatelé této mimořádné folklorní akce - zasloužilý verbíř a předseda strážnické poroty pro verbuňk Ing. Ruda Tuček a folklorista Jaroslav Švach - pozvali do Břeclavi z každého ze sedmi regionů Slovácka jednoho znalce a tři nejlepší verbíře ve věku do 30 let, do 50 let a nad 50 let. Podluží, jako pořadající region, bude zastoupen dvojnásobně. Diváci tak uvidí letošního vítěze strážnické soutěže Juru Macha z Břeclavi, dále pak Štěpána Hubačku z Lužic, Rudu Tučka z Lednice, Frantu Škapíka z Lanžhota a další. Verbíře budou doprovázet cimbálové muziky Burčáci a Jožky Severina. Celý pořad bude moderovat folkloristům dobře známý Jan Miroslav Krist z Brna, který nejenže představí jednotlivé verbíře, ale se znalci verbuňku z jednotlivých regionů prokonzultuje jejich zvláštnosti a styl.

Přehlídka, která je podporována městem Břeclav a Jihomoravským krajem, se uskuteční v sobotu 29. října ve 20.00 hodin v Domě školství a vyvrcholí besedou u cimbálu.

Srdečně zvou pořadatelé

Studenti navštívili Rakousko

V rámci družebních akcí pozvalo vedení města Břeclavi na návštěvu rakouského Zwentendorfu třináct studentů breclavského gymnázia a průmyslové školy.

Během dvou denní návštěvy partnerského města si studenti především prověřovali své jazykové znalosti. První den je čekal překlad výkladu průvodce při prohlídce kláštera v Melku. Následoval cyklistický výlet údolím Wachau. Druhý den pozvali studenty zwentendorfští radní na prohlídku okolí města. Navštívili vodní elektrárnu, spalovnu a podívali se k nezapůsobené atomové elektrárně. „Pro mě osobně byla nejvíce zajímavá návštěva vodní elektrárny, kde jsme procházeli pod obrovskými turbínami a od velké masy vody nás dělilo jen několik metrů betonu. Zvláštní byl také pohled do temného tunelu, který vedl pod korytem Du-

naje na jeho druhý břeh. Co se týče znalostí německého jazyka, byli jsme na různých stupních úrovně jeho znalosti. Každopádně si z toho každý z nás něco odnesl. Určitě bych uvítal víc takových akcí,“ líčil zážitky student breclavského gymnázia Martin Trojan a dodal, že pokud by byla možnost, rád by cestoval znovu. Výpravu doprovázel také breclavský starosta Dymo Piškula, který na závěr ocenil pět nejsnazivějších studentů.

Spolu se studenty trávil dva dny v Rakousku i Mgr. Milan Káňa z breclavského gymnázia. „Význam této akce nespátřuji pouze v možnosti komunikace v cizím jazyce, ale i v poznání technickém, eko-



Foto: Tomáš Hornyak

logickém (důvody neotevření atomové elektrárny), či turistickém (padesátikilometrová projížďka známým údolím Wachau). A to nemluví o tom, že studenti mohli využít přítomnost pana starosty k dota-

zům týkajících se aktuálního dění v našem městě. Dva na pestrost bohaté dny plné mezipředmětových vztahů v souvislosti s praxí, to je to, co naše školství potřebuje,“ zhodnotil Mgr. Káňa přínos akce. (pk)

Příjemné zastavení na Lichtenštejnské cyklostezce

V srpnovém vydání Radnice jsme se v článku „Po stopách Lichtenštejnů územím dvou států“ podrobněji seznámili s Lichtenštejnskou cyklostezkou na rakouské straně. Pro ty, kteří se rádi dozví něco navíc, přinášíme trochu historie. Text připravil PhDr. Miroslav Geršic.

Příjemným a poučným zastavením na trase je klasicistní zámek ve Wilfersdorfu, ke kterému má současná panující knížecí rodina mimořádně osobní vztah. Panství Wilfersdorf se zámekem přešlo r. 1436 na základě testamentu Otto z Maissavy do rukou Kryštofa z Lichtenštejna a je v držení Lichtenštejnů dodnes, i když některé větve rodu se určitých majetků na jižní Moravě (např. Mikulova 1560) a v Dolním Rakousku zbavily.

Prapředek současného panujícího lichtenštejnského knížete Hanse Adama II. a celé jeho

rodové linie, Gundacker, nejmladší ze tří bratrů, obdržel podle rodové smlouvy z 23. července 1598 panství Wilfersdorf a Ringelsdorf, zatímco nejstarší Karel mimo jiné Valtice, Herrenbaumgarten, Plumlov, Úsov, Černou Horu a další. Maxmilián pak získal mimo jiné Hohenau, Rabensburg, Bučovice, Nové Hrady atd. Na Gundackerovu linii pak v průběhu 17. století přešel vyměněním v mužské linii i majetek Maxmiliánův a linie Karla I. z Lichtenštejna, který jako první příslušník rodu obdržel roku 1608 od císaře titul dědičného knížete.

Panství Wilfersdorf bylo součástí fideikomisu lichtenštejnské primogenitury, z níž pochází i rod současného lichtenštejnského vladaře.

V 16. století měl zámek podobu čtyřkřídlé renesanční stavby, která měla v rozích pevnostní věže a byla obehnaná vodním příkopem. V této stavební dispozici došlo v 1. polovině 18. století k jeho mírně barokní přestavbě, resp. úpravě interiérů, ale v roce 1802 zde byla provedena výrazná stavební úprava, která spočívala ve stržení tří zámeckých křídel a v ponechání hlavní zámecké budovy, jež byla

upravena do podoby obdélníkové stavby bez vnitřního dvora v klasicistním duchu. Vodní příkop byl zasypan a hospodářské budovy po obou stranách hlavní zámecké budovy vytvořily čestný dvůr.

Po zajímavé prohlídce sálů s doklady o historii knížat z Lichtenštejna je možné poseďte v zámecké sklepní vinárně a ochutnat lahodná vína knížecího vinařství.



OČNÍ OPTIKA ROZVOŽE BRÝLE

Mgr. Barbara Havelková
BŘECLAV, J. PALACHA 17A
(NAPROTI HOTELU GRAND)

ZHOTOVENÍ BRÝLÍ DO 30 MINUT

VELKÝ VÝBĚR OBRUB VŠECH CENOVÝCH KATEGORIÍ

ZHOTOVENÍ BRÝLÍ NA LÉKAŘSKÝ PŘEDPIS I BEZ PŘEDPISU

PRO POJIŠTĚNCE VZP 10% SLEVA NA MULTIFOKÁLNÍ ČOČKY

OPRAVY BRÝLÍ

breclav.net

Největší bezdrátová síť v Břeclavi
Připojení od Kč 357,- vč. DPH
Další informace www.breclav.net

Tel.: 519 324 571

Průmyslovka oslavila 60 let

V září oslavila Střední průmyslová škola Edvarda Beneše 60 let od svého založení. Týdenní oslavy zahrnovaly nejen slavnostní, ale také koncertní a sportovní akce. O koncertu Pěveckého sdružení moravských učitelů se zmiňujeme na jiném místě Radnice. Největší zájem veřejnosti bezesporu vzbudila volná prohlídka školy, která se setkala s nadšením zejména u bývalých absolventů. Hosté se tak mohli podívat do nových, ale i starších výukových prostor a prohlédnout si spoustu fotografií z historie školy. V několika učebnách byly připraveny výstavy studijních oborů a kroužků. Velký zájem byl také o pamětní list a almanach vydaný při příležitosti kulatého výročí.



Stovky současných i bývalých studentů seřazených po jednotlivých ročnících vyšly spolu s kantory do průvodu městem v sobotu 17. září.

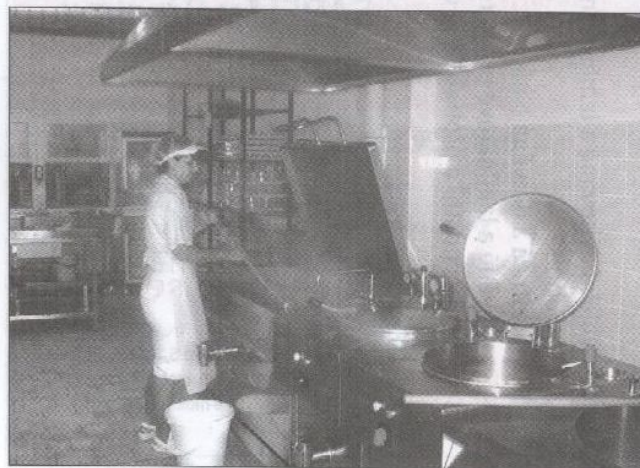
Zmodernizovali kuchyni na ZŠ Komenského

Nejen možnost výběru ze dvou jídel a moderní objednávkový čipový systém, ale i jistotu, že strava je připravována v prostorách vyhovujících nejpřísnějším normám, nabízí od září 2005 svým strávnickům školní jídelna ZŠ Komenského.

Díky investicím města proběhla během letošních prázdnin stěžejní část rekonstrukce školní kuchyně za 2 082 000 korun. Byla dokončena elektroinstalace, opraveny odpady, dlažba, obklady, vyměněna okna a vybudována vzduchotechnika. Zvětšením chladicí kapacity vybudováním mrazicího boxu skončila přeměna školní kuchyně na skutečně moderní, hygienickým požadavkům vyhovující objekt.

Přejeme všem našim strávnickům, aby dostávali stravu nejen pestrou, ale i v té nejvyšší kvalitě.

Mgr. Yveta Polanská, ředitelka školy



Školní rok zahájili netradičně

Netradičně zahájili nový školní rok žáci 6. tříd ZŠ Komenského v Břeclavi. Se svými třídními učitelkami a výchovnou poradkyní strávili tři dny v krásném prostředí rekreačního zařízení „Anna“ v Radějově. Tento „seznamovací pobyt“ měl napomoci stmelení nových kolektivů, které zde vznikly rozdělením pářáků do tříd s posílenou výukou matematiky a tělesné výchovy. Žáci tak měli možnost poznat své paní učitelky, nové spolužáky i sami sebe. Děti si hojně užily sluníčka, pohybu i sociálních her. Nejvíce nadšení byli z výletu na Bařův kanál, kde pod vedením instruktorů proběhla výuka v pádlování na kánoích. Všichni společně si prodloužili léto a chvíle pohody před vykročením do nového školního roku. Věříme, že jsme založili na naší škole novou tradici.

Mgr. Zdenka Pláteníková
třídní učitelka 6.A

Centrum volného času
DUHOVKA

Na Valtické 727, 691 41 Břeclav 4 Poštorná
telefon 519 373 061, 519 331 366
e-mail: cvc@duhovka.cz
www.duhovka.cz

sobota 15. 10. v 16.00 hod. Archetypální tance
pro mládež (od 14 let) a dospělé, s sebou pohodlné oblečení, přezůvky do tělocvičny, cena: 20 Kč

středa a čtvrtek 26. – 27. 10. Prázdniny na Duhovce
každý den od 7.30 do 16.00 hodin – výtvarná a rukodělné dílny, hry, návštěva krytého bazénu a další kratochvíle, cena 300 Kč

21. – 23. 10. Bazar podzimního a zimního dětského ošacení a sportovních potřeb

pátek (21. 10.) 9.00 – 17.00 výkup, sobota (22. 10.) 9.00 – 17.00 prodej, neděle (23. 10.) 12.00 – 16.00 vyúčtování a vrácení neprodaných věcí

26. – 30. 10. Podzimní tábor s Duhovkou na Stříbském mlýně u Ivančic
pořádá „Klub cestovatelů Duhovky“ ve spolupráci s 1. skautským oddílem Plamen střediska Svatopluk pro chlapce od 8 do 11 let, program: výlety do okolí, soutěže v tábornických dovednostech, velká hra s udílením orlích per apod., cena 550 Kč

MOTOCYKLY SKÚTRY ČTYŘKOLKY

ER-6n

Kawasaki

PEUGEOT
Motocycles
Skútry od
27.900 Kč

Journey Man
čtyřkolky
se SPZ.

NOVINKA v ČR

motova Břeclav

Lednická 729, 690 06 Břeclav 6
tel.: 519 333 155 motova@mybox.cz

ZŠ SLOVÁČKA BŘECLAV

Vedení ZŠ Slováčka se obrací s prosbou na všechny obyvatele Břeclavska, kteří vlastní fotografie pořízené před rokem 1960 s motivy našeho města a okolí, případně z kulturních, společenských, sportovních nebo jiných akcí pořádaných v Břeclavi a okolí, jestli by je neposkytli k okopírování. Naši žáci budou tento materiál zpracovávat v celostátním projektu "KRAJINA PLNÁ TADIC", který je řízen Ministerstvem školství.

Děkujeme všem, kteří na tuto výzvu budou reagovat v měsících říjen až listopad na adrese:

Základní škola, Slováčka 40, Břeclav
Tel.: 519 370 876, fax: 519 373 891 • e-mail: slovacka@slovacka.cz



www.deta.cz

vnitřní dýhované a laminované dveře
zárubně
plastová a dřevěná okna
dřevěné a laminátové plovoucí podlahy
bezpečnostní a protipožární dveře




Otevřeno!!!
První vzorková
prodejna dveří
SAPOLI v Břeclavi

zaměření
konzultace
doprava
montáž
záruční a
pozáruční servis

DETA spol. s r. o., Růžičkova 5, 690 02 Břeclav
tel./fax: 519 322 385, mob.: 602 789 851
e-mail: breclav@deta.cz




obuv a galanterie
od 199,- Kč



TRVALE NÍZKÉ CENY!



prodejna STIVAL - S discount,
Hypernova, ul. Hraniční,
Břeclav-Poštorná



Evropské centrum
zdraví a krásy

Karáskovo nám. 11
Brno
tel. 724 03 02 03
www.lasercentra.cz



MUDr. Pavel Krejzlik
ředitel

**LASERCENTRA
MORAVA**

ORL
Laserové odstranění chrápání
Laserové odstranění chronické rýmy

- Máme mnohaleté zkušenosti s touto metodou
- Ošetříme několik stovek klientů z ČR i zahraničí ročně
- Užíváme nejnovější typ diodového laseru

Laserová chirurgie
Trvalá redukce ochlupení laserem /GentleLase, USA/
Laserové odstranění cévek /SkleroPlus, USA/
Laserové odstranění nerovností na kůži /BeautyLas, Medicom/
Laserové odstranění akné /Smoothbeam, USA/
Laserové bělení zubů /Ceralas D, SRN/

Plastická chirurgie
Operace horních a dolních víček
Korekce nosu
Operace odstávajících ušních boltců
Liposukce
Operace prsou - zvětšení, zmenšení, zpevnění
Transplantace vlasů

Kosmetologie
Vyhlazení vrásek bez operace
Aplikace výplňových materiálů Restylane, Perlane /Sweden/
a Outline /France/
Aplikace botulotoxinu /přípravek Dysport/ - nejvíce ošetřených
klientek na Moravě !!
Chemický peeling - odstranění nežádoucích pigmentací,
zpomaluje proces stárnutí kůže

Stomatologie
Zubní implantáty IMPLADENT (Lasak, ČR) a NOBEL
BIOCARE (Švédsko)
Výkony v celkové anestezii

Do konce roku
**KONZULTACE
ZDARMA**



Info: 724 03 02 03 www.lasercentra.cz

RTV

KABELOVÁ TELEVIZE BŘECLAV



Informace na: WWW.RTV-NET.CZ

- internet opět rychlejší - zkuste "200 v městě"
- přes modem kabelové televize vás připojme k internetu rychlostí 200 kbit/s bez omezení množství dat již za 411 Kč bez DPH měsíčně!
- instalační poplatek je pouhá 1,- Kč!
- (stávajícím uživatelům kabelových modemů bude rychlost navýšena automaticky)

WWW.RTV5.CZ

telefon: 519 370 546 ; e-mail: info@rtv5.cz

GRAFOTISK
Blázej Pálka
690 02 BŘECLAV

TISKÁRNA

BLÁZEJ PÁLKA
Národních hrdinů 17, 690 02 Břeclav
tel./fax: +420 519 372 015, 519 374 305
e-mail: obchod@grafotisk.cz

- plnobarevný ofsetový tisk do formátu B2
- tisk i dotisk etiket v rolích i v arších
- knihtisk
- hologramy, slepotisk
- grafické návrhy
- knihařské práce, vazby knih
- zlcení termoražbou
- výseky

Flexotisk
a archový ofsetový tisk
pod jednou střechou!

ETIFLEX, s.r.o.
Národních hrdinů 17,
690 02 Břeclav
tel./fax: +420 519 372 015
519 374 305
e-mail: obchod@etiflex.cz
www.etiflex.cz

ETIFLEX, s.r.o.

OPRAVY PLYNOVÝCH SPOTŘEBIČŮ REVIZE DOMOVNÍCH PLYNOVODŮ

AUTORIZOVANÝ SERVIS VÝROBKŮ

Ariston, Baxi, Buderus, Dakon, Destifa, Férroli, Immergas, JohnWood, Junkers, Karma, Heizler, Hermann, Mora, Quadriga, Quantum, Protherm, Thermana, Thermor, Viessmann, Vaiky

Záruční i pozáruční servis uvedených spotřebičů,
opravy výběhových značek.

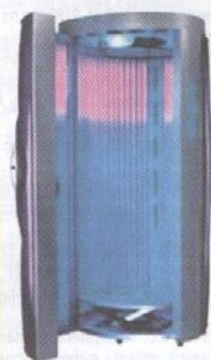


Petr Nešpor
Hřbitovní 2
69003 Břeclav
777 629 623



SOLAR STUDIO

**Připravte se
na plesovou
sezónu**



Provoz:

Po-Pá: 800-2100

So-Ne: 1300-2000

Tel.: 519 303 292

Vysoká spolehlivost, maximální komfort
pro zákazníky, krátké opalovací časy,
výrazné opálení již po několika návštěvách,
výhodné ceny kosmetiky, občerstvení, hudba,
možnost parkování přímo u solária

ZM dne 19. 9. 2005 na zasedání č. 27 Břeclav schválilo:

- přijeli připomínky Ing. Krátkého k zápisu z 25. zasedání Zastupitelstva města Břeclav
- prodej bytových domů na ulici:
 - Riegrova č. 45, č. p. 876 na pozemku p. č. st. 1059/3 a pozemek p. č. st. 1059/3, zastavěná plocha a nádvoří o výměře 299 m²,
 - Riegrova č. 47, č. p. 877 na pozemku p. č. st. 1059/4 a pozemek p. č. st. 1059/4, zastavěná plocha a nádvoří o výměře 306 m²,
 - Riegrova č. 49, č. p. 1009 na pozemku p. č. st. 1059/2 a pozemek p. č. st. 1059/2, zastavěná plocha a nádvoří o výměře 410 m²,
 - Stromořadí č. 18, č. p. 878 na pozemku p. č. st. 1059/5 a pozemek p. č. st. 1059/5, zastavěná plocha a nádvoří o výměře 303 m²,
 - Stromořadí č. 19, č. p. 879 na pozemku p. č. st. 1059/6 a pozemek p. č. st. 1059/6, zastavěná plocha a nádvoří o výměře 303 m²,
- a pozemku p. č. st. 1059/1, zastavěná plocha a nádvoří o výměře 1 798 m², který je společným dvorem a tvoří tak uzavřený komplex pro výše uvedené bytové domy. Vše zapsáno v katastru nemovitostí u Katastrálního úřadu pro Jihomoravský kraj, katastrální pracoviště Břeclav, na listu vlastnictví č. 10 001 pro obec a k. ú. Břeclav.
- Zastupitelstvo města Břeclav souhlasí s vymezením 59 bytových jednotek v předmetných bytových domech s tím, že bytové jednotky budou prodány stávajícím nájemníkům, se kterými bude uzavřena smlouva o převodu bytové jednotky nebo smlouva o uzavření budoucí smlouvy o převodu bytové jednotky za podmínek uvedených v přílohách č. 1 a 2 materiálu, které jsou nedílnou součástí tohoto usnesení (příloha usnesení č. 1 a č. 2).
- Kupní cena bloku domů Riegrova 45, 47 a 49 včetně pozemků p. č. st. 1059/3, p. č. st. 1059/4 a p. č. st. 1059/2 se stanovuje ve výši tržní ceny vycházející ze znaleckého posudku, a to 2 029 020,- Kč.
- Kupní cena bloku domů Stromořadí 18 a 19 včetně pozemků p. č. st. 1059/5 a p. č. st. 1059/6 se stanovuje ve výši tržní ceny vycházející ze znaleckého posudku, a to 1 343 250,- Kč.
- Společný dvůr p. č. st. 1059/1 včetně kanalizační sítě, která se v tomto pozemku nachází, se prodává do podílového spoluvlastnictví kupujících, a to každému k ideální 1/59, za kupní cenu 766 400,- Kč.
- prodej pozemku parc. č. 5384, ost. plocha o výměře 629 m², zapsaného na LV 10 001 pro obec a k. ú. Břeclav sloučeného z parc. č. st. 228/3 – zast. plocha a nádvoří o výměře 220 m², parc. č. st. 742 – zast. plocha a nádvoří o výměře 208 m² a parc. č. st. 739 – zast. plocha a nádvoří o výměře 201 m², společnosti ZFP s. r. o. se sídlem Břeclav, Na Řádku 8 za sjednanou kupní cenu 1 000 000,- Kč, splatnou před podpisem kupní smlouvy. Součástí kupní smlouvy bude také sjednání závazku provedení terénních úprav navazujících na předvádný pozemek, které budou provedeny v souladu se záměry města v celkové hodnotě 500 000,- Kč a v termínu do 2 let od podpisu kupní smlouvy. Pro případ nesplnění stanovené podmínky bude sjednána smluvní pokuta ve výši 500 000,- Kč s tím, že si město Břeclav současně vyhradí právo od smlouvy odstoupit
- v souvislosti s realizací projektu „Břeclavsko – rekonstrukce a výstavba vodohospodářské infrastruktury v povodí řeky Dyje“ účast města Břeclavi na výše uvedeném projektu a současně i podíl města Břeclavi ve výši 30 407 000,- Kč, který bude vložen do nově vytvořeného kapitálového fondu společnosti Vodovody a kanalizace, a. s. Čechova 23, Břeclav, ze kterého budou financovány náklady na rekonstrukce a dostavbu ČOV a kanalizací;
- dále schvaluje přistoupení ke společnému výběrovému řízení se společností VaK Břeclav, a. s. na poskytnutí bankovního úvěru ve výši 30 407 000,- Kč, a to v souladu se zákonem č. 40/2004 Sb., o veřejných zakázkách;
- dále schvaluje záměr prodeje staveb uvedených v příloze č. 1 materiálu, která je nedílnou součástí tohoto usnesení (příloha usnesení č. 3);
- dále schvaluje nepeněžitý vklad do vlastního kapitálu společnosti Vodovody a kanalizace, a. s. Čechova 23, Břeclav, v hodnotě majetku uvedeného v příloze č. 2 materiálu, která je nedílnou součástí tohoto usnesení (příloha usnesení č. 4), oceněného znaleckým posudkem tržní cenou ve výši 86 824 000,- Kč, přičemž emisní kurz akcií byl pro rok 2005 představenstvem společnosti VaK Břeclav, a. s. stanoven na částku 1 220,- Kč
- uzavření dohody o zrušení předkupního práva uzavřené mezi městem Břeclav a paní a panem Kučerovými k budově č. p. 632 na pozemku parc. č. st. 765/2 – zast. plocha a nádvoří o výměře 520 m², k pozemku parc. č. st. 765/2 – zast. plocha a nádvoří o výměře 520 m², k budově č. p. 637 na pozemku parc. č. st. 765/1 – zast. plocha a nádvoří o výměře 502 m² a k pozemku parc. č. st. 765/1 – zast. plocha a nádvoří o výměře 502 m², vše v obci a k. ú. Břeclav
- uzavření dohody o zrušení předkupního práva na pozemek p. č. 569/7 – orná půda, o výměře 111 m², a na pozemek p. č. 577/1 – orná půda, o výměře 94 m², vše v k. ú. Charvátská Nová Ves, s Ing. Lorenцем a Ing. Lorencovou
- prodej pozemku p. č. 3099/292 o výměře 13 m² pí Šnajdrové v k. ú. Břeclav, za cenu 40,- Kč/m²
- prodej pozemku p. č. 1982/2 o výměře 462 m² v k. ú. Břeclav do podílového spoluvlastnictví pí Jančaříkové, pí Šnajdrové a pí Konečné a p. Helešicovi, každému k ideální 1/4, a to za cenu 40 Kč/m²
- prodej pozemku p. č. 3099/96 o výměře 119 m² p. Helešicovi, pozemku p. č. 3099/287 o výměře 112 m² paní Konečné, pozemku p. č. 3099/288 o výměře 110 m² pí Šnajdrové a pozemku p. č. 3099/289 o výměře 106 m² pí Jančaříkové, a to za cenu 40,- Kč/m²
- prodej objektu zdravotního střediska a lékárny č. p. 723 na pozemku p. č. 2103/37 o výměře 520 m² v k. ú. Charvátská Nová Ves do podílového spoluvlastnictví:
 - MUDr. Janě Procházkové, bytem Břeclav, ČSA 67, k jedné ideální čtvrtině,
 - MUDr. Elišce Čermákové, bytem Břeclav, Havlíčkova 33, k jedné ideální čtvrtině,
 - PhamDr. René Machovi, bytem Břeclav, Čechova 22, ke dvěma ideálním čtvrtinám,
- za sjednanou kupní cenu ve výši 3 000 000,- Kč a s podmínkou, že zde po dobu 10-ti let zůstane zachována ambulance praktického lékaře pro dospělé, ambulance pro děti a porodní lékárna
- prodej pozemku p. č. 95 – zahrada, o výměře 175 m², v k. ú. Břeclav paní Spurné, a to za 500,- Kč/m²
- záměr prodeje domu na ulici Národních hrdinů 29, č. p. 570 a pozemku pod domem p. č. st. 505/4 – zastavěná plocha a nádvoří, o výměře 227 m², v k. ú. Břeclav
- záměr prodeje budovy na ulici Sady 28. října 9, č. p. 635 na pozemku p. č. st. 767/1 a pozemku p. č. st. 767/1 o výměře 522 m², vše v k. ú. Břeclav
- záměr prodeje budovy č. p. 2199 na pozemku p. č. st. 1974, budovy č. p. 2198 na pozemku p. č. st. 1975, budovy č. p. 2197 na pozemku p. č. st. 1976, pozemku p. č. st. 1974 o výměře 150 m², pozemku p. č. st. 1975 o výměře 1 188 m², pozemku p. č. st. 1976 o výměře 150 m² a nově odděleného pozemku p. č. 3673/7 o výměře 497 m², vše v k. ú. Břeclav
- záměr prodeje části pozemku p. č. 3103/88 v k. ú. Břeclav o výměře asi 20 m²
- záměr směny části pozemku p. č. PK 3147/3 v k. ú. Břeclav o výměře asi 1 100 m² z majetku

- města za pozemek p. č. PK 3043/2 v k. ú. Břeclav o výměře 1 088 m² ve vlastnictví pana Karla Káni, bytem Lidická 22, Břeclav
- bezúplatný převod pozemku p. č. 3097/2 o výměře 629 m² v k. ú. Břeclav z majetku ČR, správy Úřadu pro zastupování státu ve věcech majetkových do majetku města Břeclav
- záměr prodeje p. č. 698/2 zast. pl. ve výměře 34 m², p. č. 698/3 zast. pl. ve výměře 5 m². Dále schvaluje záměr prodeje části p. č. 698/1 zahrady ve výměře cca 250 m² s tím, že tato výměra bude upřesněna geometrickým plánem; vše v k. ú. Charvátská Nová Ves
- prodej pozemků parcely PK 409 ve výměře 6 233 m² a parcely PK 2267/1 ve výměře 1 295 m² vše v k. ú. Poštorná do vlastnictví Moravského rybářského svazu, místní organizaci se sídlem Tř. 1. máje 1, Poštorná, a to za cenu 1,- Kč/m² s podmínkou že bude v kupní smlouvě zakotven institut předkupního práva pro město Břeclav s tím, že organizace bude pozemky využívat v souladu s ÚP, tzn. pro rekreaci a turistiku s vybudováním písečné pláže s využitím písku naplaveného v odlehčovacím průkopu a využitím pozemků v souladu se Stanovami a Statutem MRS. Dále bude ve smlouvě zakotveno zajištění veřejného přístupu občanů na prodávané pozemky. Pro případ nesplnění stanovených podmínek bude ve smlouvě vyhrazeno právo pro město Břeclav od smlouvy odstoupit
- prodej p. č. 3754/3 ost. pl. ve výměře 84 m² a p. č. 3754/5 ost. pl. ve výměře 76 m² vše v k. ú. Břeclav, do vlastnictví p. Tesaře, a to za cenu 195,- Kč/m²
- výkup pozemku EN p. č. 2540 ve výměře 1 614 m² v k. ú. Charvátská Nová Ves od manželů Příkrylových, za cenu 195,- Kč/m² s tím, že tento bude realizován v roce 2006, tj. po zařazení finanční částky 314 730,- Kč do rozpočtu
- výkup části pozemku p. č. 3748/6 ost. pl., dle geometr. zaměření nově vzniklé p. č. 3748/47 ve výměře 343 m², p. č. 3748/48 ve výměře 10 m² a p. č. 3748/46 ve výměře 11 m², vše ost. pl. v k. ú. Břeclav z vlastnictví Státního statku Valčice, s. p. se sídlem nám. Svobody 7, Valčice do vlastnictví města Břeclav, a to za částku 20,- Kč/m². Celková částka činí 7 300,- Kč
- výkup pozemku p. č. 1989/2 zast. pl. ve výměře 188 m² v k. ú. Poštorná od p. Hlavenky za cenu 400,- Kč/m² s tím, že město zaplatí náklady související s prodejem. Celková částka za výkup pozemku činí 75 200,- Kč
- bezúplatný převod pozemku p. č. 5354/2 ost. pl. ve výměře 169 m² v k. ú. Břeclav z LV 60000 ČR – Úřadu pro zastupování státu ve věcech majetkových, dle z. č. 219/2000 Sb., do vlastnictví města Břeclav
- uzavření dohody s F&K&B a. s. Břeclav, stavební, projekční a obchodní firmou, Slovácká 3223/83, Břeclav o zrušení předkupního práva na pozemek p. č. 2584/150 ost. pl. v k. ú. Břeclav
- uzavření dohody s Ing. Miklicí o zrušení předkupního práva na pozemek p. č. 653/10 ost. pl. ve výměře 79 m² v k. ú. Poštorná
- podání návrhu na zrušení zápisu pozemků p. č. 3713/7, p. č. 3713/4, p. č. 3728/6, p. č. 3730/1 a p. č. 3730/3 vše ost. pl. v k. ú. Břeclav z LV 10 0001 města Břeclav zpět na původní LV
- záměr prodeje pozemku pod garáží, části p. č. st. 4044 v k. ú. Břeclav, označené na GP č. 2351-128/96 jako p. č. st. 4044/1 o výměře 22 m²
- záměr prodeje pozemku p. č. 38/4 v k. ú. Břeclav o výměře 665 m²
- prodej pozemku p. č. 983/4 v k. ú. Poštorná o výměře 1 m², odděleného geometrickým plánem z pozemku p. č. 983 v k. ú. Poštorná, paní Hrdličkové, a to za cenu 500,- Kč/m²
- prodej pozemku pod částí garáže, p. č. st. 4107/2 v k. ú. Břeclav o výměře 3 m² za cenu 250,- Kč/m² manželům Šmigurovým
- uzavření dohody na zrušení předkupního práva na pozemek p. č. 1166/132 o výměře 283 m² v k. ú. Charvátská Nová Ves s manželzy Tunklovými
- záměr prodeje části pozemků p. č. PK 1019/1 a p. č. EN 1157/1 v k. ú. Charvátská Nová Ves o celkové výměře cca 700 m² a záměr prodeje částí pozemku p. č. 1451 v k. ú. Charvátská Nová Ves, označených na nově vyhotoveném geometrickém plánu jako p. č. 1451/2 o výměře 9 m², p. č. 1451/3 o výměře 8 m², p. č. 1451/4 o výměře 8 m² a p. č. 1451/5 o výměře 1 m²
- záměr prodeje pozemků p. č. 2666/155 o výměře 64 m², p. č. 2666/156 o výměře 25 m², p. č. 2666/162 o výměře 2 m², p. č. 2666/163 o výměře 19 m², p. č. 2666/164 o výměře 5 m², p. č. st. 5512/2 o výměře 3 m², p. č. st. 5513/2 o výměře 18 m², p. č. st. 5514/2 o výměře 11 m², p. č. st. 5646/2 o výměře 6 m², vše v k. ú. Břeclav
- prodej pozemku p. č. st. 165/4 v k. ú. Břeclav o výměře 23 m² formou dražby, a to za min. vyvolávací cenu 300,- Kč/m² s tím, že kupující opraví na své náklady zidku na tomtéž pozemku
- záměr prodeje části pozemku p. č. 2749/1 v k. ú. Poštorná o výměře cca 300 m²
- záměr prodeje pozemků pod garážemi, a to p. č. st. 4042/1 o výměře 22 m² a části pozemku p. č. st. 4044, označené na GP č. 2351-128/96 jako p. č. st. 4044/2 o výměře 22 m², oba v k. ú. Břeclav
- uzavření dohody na zrušení předkupního práva na garáž na pozemku p. č. st. 2183/6 a na pozemek p. č. st. 2183/6 o výměře 20 m² v k. ú. Břeclav s panem Vaculíkem
- záměr prodeje budovy č. p. 2587 na pozemku p. č. st. 3835/1 a pozemku p. č. st. 3835/1 o výměře 412 m² v k. ú. Břeclav s tím, že kupující bude mít smluvně, formou bezúplatného věcného břemene, zakotvenou povinnost strpět ve svém objektu zařízení posilovací stanice vody ATS – 2. Budova trafostanice zůstane v majetku E.ON Česká republika, a. s.
- prodej pozemku p. č. st. 3835/2 o výměře 47 m², k. ú. Břeclav, za cenu 500,- Kč/m² firmě E.ON Distribuce, a. s., se sídlem Lannova 205/16, České Budějovice
- návrh Darovací smlouvy mezi Městem Břeclav a TJ Lokomotiva Břeclav, kdy účelem smlouvy je poskytnutí projektové dokumentace ve výši 498 000,- Kč jako daru na dokončení dostavby sportovní haly v areálu TJ Lokomotiva Břeclav
- uzavření dodatků k zástavním smlouvám č. 10980391-Z a 10990391-Z uzavřených mezi SFZP ČR a městem Břeclav. Dodatky ke smlouvám je řešeno douzájení půjčky poskytnuté SFZP ČR na profinancování instalace fototermyčkových systémů na ZŠ Kupkova a ZŠ Slovácká i záslavou pozemku p. č. 477/1 pod administrativní budovou nám. T. G. Masaryka 10
- poskytnutí veřejné finanční podpory z rozpočtu města PPF s. r. o. na zajištění mezinárodního běžeckého závodu „Břeclavská míle“ (na ubytování sportovců, reklamu, rozhodčí, ozvučení, časomíru, ceny, pronájem zařízení a materiálu, materiální zabezpečení, kamerové a foto služby, propagační materiálu) v celkové výši 100 000,- Kč
- uzavření smlouvy č. 80 – sport s PPF s. r. o. o poskytnutí a způsobu použití veřejné finanční podpory z rozpočtu města v oblasti sportu na rok 2005
- finanční příspěvek ve výši 71 250,- Kč Sdružení breclavských výtvarníků na vydání nástěnného kalendáře Města Břeclavi s reprodukovánými díly breclavských výtvarníků. Kalendář bude sloužit jako propagační a reprezentační materiál města
- zřízení smlouvy mezi Městem Břeclav a Sdružením breclavských výtvarníků. Na poskytnutí finančního příspěvku je uzavřena smlouva o propagaci. Součástí smlouvy je ustanovení, že Město Břeclav obdrží 300 ks kalendářů. Smlouva je nedílnou součástí tohoto usnesení (příloha usnesení č. 5)
- dodatek ke smlouvě o poskytnutí veřejné finanční podpory uzavřené mezi Městem Břeclav

a Městským sportovním klubem Břeclav, který je následníkem organizací Slovan – fotbal s. r. o. Dodatek smlouvy řeší nový splátkový kalendář, kterým bude veřejná finanční podpora v jednotlivých letech městskému sportovnímu klubu poskytována takto:

2005	1.500.000,- Kč – splatné do 30.11.2005
2006	1.250.000,- Kč – splatné ve dvou splátkách ve smyslu uzavřené smlouvy
2007	1.250.000,- Kč – splatné ve dvou splátkách ve smyslu uzavřené smlouvy
2008	500.000,- Kč – splatné do 31.3.2008

• přijetí dlouhodobého investičního úvěru ve výši 5 mil. Kč se splatností 5 let pro Teplo Břeclav, s. r. o. a převzetí ručiteleského závazku městem za tenlo úvěr, a to formou 2 ks blankosměnek vůči Komerční bance, a. s.

• poskytnutí mimořádného příspěvku Dobrovolnému svazku obcí LVA, Zámecké náměstí 70, 691 44 Lednice, ve výši 103.156,- Kč (stanoveno 4,- Kč na 1 obyvatele města). Mimořádný příspěvek bude poskytnut na renovací informačních tabulí. Krytí příspěvku bude z vrátky nevýčerpané dotace na Lichtenštejnovské cyklostezky, která bude vrácena do příjmů ORJ 20 ORR, a po provedení změny v rozpočtu se výdaj uhradí z ORJ 20 § 2140 a pol. 5329 ve výdajové části

• záměr prodeje pozemků p. č. 2103/132 – ost. pl. o výměře 1 455 m², p. č. 2103/133 – ost. pl. o výměře 205 m² a p. č. 2177/4 – ost. pl. o výměře 271 m², všechny v k. ú. Charvátská Nová Ves

• regulační plán Břeclav – Pěšina, v souladu se zákonem č. 50/1976 Sb., o územním plánování

a stavebním řádu a vyhlášky č. 135/2001 Sb., o územní plánovací podkladěch a územní plánovací dokumentaci, v platném znění

• úpravu směrné části ÚPN SÚ Břeclav, a to:

1) na základě žádosti firmy YNNA s. r. o. na ul. Růžičkova v k. ú. Břeclav z bydlení, funkčního typu Br – rodinné domky nízkopodlažní městského charakteru na bydlení, funkční typ Bv – smíšená zóna bydlení + menší řemeslná výroba a služby bez dopadu na obytné prostředí (příloha usnesení č. 7).

2) na základě žádosti p. Radkoviče z bydlení, funkčního typu Br – rodinné domky nízkopodlažní městského charakteru na bydlení, funkční typ Bv – smíšená zóna bydlení + menší řemeslná výroba a služby bez dopadu na obytné prostředí (příloha usnesení č. 8).

• zařazení stavební akce: Zastřešení kabin (administrativní budova Tatra Poštorná), a přijetí dotace ve výši 1.250.000,- Kč do investic roku 2005

• společný výběr dodavatele stavebních prací na kanalizaci v areálu bývalého cukrovaru spolu s projektem „Břeclav – příjezdová komunikace k podnikatelským objektům v areálu bývalého cukrovaru“ s tím, že investice z prostředků města bude dokončena v roce 2006

• spoluúčast města Břeclav na projektu Biosférické rezervace Dolní Morava, o. p. s., podávaném v rámci iniciativy INTERREG IIIA pod názvem „Rozvoj šetrné turistiky v oblasti Soutoku – facilitovaný proces přípravy strategie“ včetně spolufinancování ve výši 100.000,- Kč

• prominutí poplatku z prodlení ve výši 23.501,- Kč za pozdní úhradu nájemného pí Buchtové

• zařazení stavební akce: Půdní vestavba – kabinet výtvarné výchovy ZŠ Slovčáků do investic roku 2005 ve výši RN 200.000,- Kč

• dohodu o narovnání nároků mezi Městem Břeclav a TJ Tatra Fosfa Poštorná, uzavřenou ve smyslu příslušných ustanovení občanského zákoníku. Dohoda o narovnání je nedílnou součástí tohoto usnesení (příloha usnesení č. 9)

ZM Břeclav mění:

• své usnesení ze 14. zasedání Zastupitelstva města Břeclav konaného dne 23.2.2004, kterým byla schválena dohoda o narovnání vztahů mezi městem Břeclav a společností Moraviapress, a. s., kterou bylo společnosti Moraviapress, a. s. prominuto dlužné nájemné za pozemky ve výši 604.065,50 Kč a příslušenství s tím, že na zbývající částku ve výši 750.000,- Kč bude uzavřena dohoda, na základě které spol. Moraviapress, a. s. uhradí výrobu a výtiskne pro město 2 000 ks reprezentativní knihy o Břeclavi a Břeclavsku v českém, anglickém a německém jazyce, a to následně:

Zastupitelstvo města Břeclav schvaluje dohodu o narovnání vztahů mezi spol. Moraviapress, a. s. a městem Břeclav, kterou město Břeclav společnosti Moraviapress, a. s. promíjí z dlužného nájemného za pozemky částku ve výši 604.065,50 Kč a úroky z prodlení ve výši 781.494,51 Kč s tím, že bude mezi dotčenými stranami uzavřena dohoda, kterou bude stanoveno, že společnost Moraviapress, a. s. uhradí výrobu a výtiskne pro město Břeclav 2 000 ks reprezentativní knihy o Břeclavi a Břeclavsku v českém, anglickém a německém jazyce, a to v hodnotě zbývajících dlužných částek 750.000,- Kč s tím, že bude do účetní evidence opětovně zavedena pohledávka v plné výši a následně proveden postupný odpis pohledávky s rozlišením na dlužné nájemné a úroky z prodlení

ZM Břeclav revokovalo:

• usnesení ze dne 20.6.2005, kterým byl schválen prodej pozemku p. č. 3099/292 o výměře 13 m² panu a paní Šnajdrovým v k. ú. Břeclav, za cenu 40,- Kč/m²

• usnesení ze dne 6.9.2004 ve znění. Zastupitelstvo města Břeclav schvaluje prodej pozemku p. č. st. 1982/2 o výměře 462 m² v k. ú. Břeclav do podílového spoluvlastnictví vlastníků domu Kpt. Jaroše 2, každému k díl. 1/4, a prodej pozemku p. č. 3099/96 o výměře 448 m² v k. ú. Břeclav do výhradního vlastnictví, dle geometr. zaměření, vlastníků jednotlivých bytů v domě Kpt. Jaroše 2 tak, jak ho ve skutečnosti jednotliví vlastníci užívají, za 40,- Kč/m²

• své rozhodnutí ze dne 16.8.2004 o bezúplatném převodu pozemků pod komunikacemi, a to p. č. 3713/7, části p. č. 3713/4, p. č. 3728/6, p. č. 3730/1 a p. č. 3730/3 vše ost. pl. v k. ú. Břeclav do vlastnictví JM kraje

• své rozhodnutí ze dne 18.4.2005 o prodeji pozemku p. č. 32 ost. pl. ve výměře 179 m² v k. ú. Charvátská Nová Ves do podílového spoluvlastnictví p. Grbavčicovi, manželům Němečkovým a manželům Očenáškovým, každému k jedné ideální třetině za cenu 500,- Kč/m²

ZM Břeclav stáhlo z pořadu jednání materiál č.:

• 5/1/32 Záměr prodeje pozemku p. č. 421/2 v k. ú. Břeclav
5/6/Žádost PO TEREZA Břeclav o zakoupení osobního automobilu.

řádková inzerce

– **Opravná služba na telefon „HODINOVÝ MANŽEL“ v Břeclavi. Potřebujete doma nějakou drobnou opravu a neumíte zallouci ani hřebík? Firma se nevyplatí? I večer, so + ne. Platí stále - inzerát uschovejte! Po 18.00 hod. M.Teplík, Čechova 6, Břeclav, tel.: 724 235 302 nebo 602 504 037.**

Břeclavské centrum nemovitosti

len asociace realitních kancelář



SLAVIA, spol. s r.o.

ul. 17. listopadu 21, 690 02 BŘECLAV

☎ 519 374 042, 519 370 389, fax 519 371 016; slaviark@slaviark.cz

01222 BŘECLAV	pron.obch.pr.15 m ² , hl.tř.,přízemí	inf. v RK
01255 POŠTORNÁ	pron.podkr.pr.70 m ² , bydl.,kancel.	5.000,- + ink.
01248 BŘECLAV	RD 2+1 pobl.centra, nutná oprava	880.000,- Kč
01243 HRUŠKY	RD 3+1, průjezd, poz. 733 m ²	1.100 mil.Kč
01240 VALTICE	RD 3+1, okraj.část, poz. 847 m ²	1.220 mil.Kč
01197 TVRDONICE	RD 5+1 po rek., poz. 3.629 m ²	1.485 mil.Kč
01244 PRUŠÁNKY	RD 3 byt.jedn.(4+1,3+1,1+1)	2.120 mil.Kč
01164 BV-LADNÁ	sam.st.RD 4+1, garáž, st.místo	Dohodou
01253 PODIVÍN	pron.novost.RD 3+1 s garáží	8.000,- + ink.
01232 ST.BŘECLAV	pron.bytu 3+1	7.300,-vč.ink.
01254 BŘECLAV	pron.bytu 3+1, Fintajsova ul.	7.500,- vč.ink.
01246 BŘECLAV	pron.RD 2+1 pobl.centra k podnik.	5.000,- + ink.
01215 HUSTOPEČE	pron.sam.areálu - hala 1.308 m ² , zp.plochy 1.734 m ² , ost.pl. 3.023 m ² , kanceláře	66.000,-Kč/měs.
01221 HUSTOPEČE	atr.obch.prost.na pěší zóně	20.000,-Kč/měs.
01226 BAVORY	pozemek na stavbu RD, 690 m ²	115.000,-Kč
01206 TVRDONICE	pozemky na stavbu RD	265,-Kč/měs.
01198 v.BĚLOVICI	pozemek na stavbu RD, 780 m ²	425.000,-Kč
01249 BULHARY	pozemek 1294 m ² na stavbu RD	480.000,-Kč
01236 HRUŠKY	lisovna, vinný sklep	110.000,-Kč
01230 VALTICE	býv.mlýn, sýpka, poz. 863 m ²	Dohodou
01235 VALTICE	garáž	80.000,- Kč
01225 BŘECLAV	pron.sklad.prostor 120 m ²	6.000,-Kč/měs.
01239 BŘECLAV	pron.obch.a kanc.prost.nám.TGM	1.793,-Kč/m ²
01250 BŘECLAV	pron.kanceláře na nám.TGM	1.800,-Kč/m ²
01247 BŘECLAV	pron.neb.obch.prost. cca 110 m ²	10.000,-Kč/měs.
01245 PODIVÍN	pron.sklad.areálu 2.768 m ²	30.000,-Kč/měs.
01176 BŘECLAV	pron.haly 1.279 m ² s rampou	650,-Kč/m ²



01248 Břeclav
RD 2+1 poblží centra, pozemek 466 m²,
nutná rekonstrukce 880 000,- Kč



01176 Břeclav
Pronájem haly s rampou 1279 m²
650,-Kč/m²/rok

NABÍDNĚTE – Hledáme pro naše klienty rod. domky a byty v Břeclavi a okolí
ROZŠÍŘENÁ NABÍDKA na <http://www.slaviark.cz/>



RealTeam s.r.o.
Realitní kancelář
Břeclav

Držitel koncesní listiny na provádění veřejných dražeb
Sady 28. října č. 18, Břeclav, tel. 519 32 13 94, tel./fax 519 321 395
608/711 350, e-mail: realteam@cmail.cz, <http://www.cmail.cz/realteam>

- * Poštorná Dily RD 5+1, garáž, zahrada, pěkný, udrž. 2.575 tis. Kč
 - * St. Břeclav 3+1-spíše zbor, krásná zahrada 1.884m² 1.300 tis. Kč
 - * Břeclav vilka 5+1, garáž, zahrada PRONÁJEM/PRODEJ os. jed.
 - * Bř.-Fintajsova byt 3+1 OV, 2.p., dlažby, n.linka, 69 m² 900 tis. Kč
 - * Bř.-Valtická dr.byt 3+1, 5. p. zděné jádro, nová kuchyň 871 tis. Kč
 - * Bř.-Duk.hrd. dr.byt 1+1, příz., 35 m², úpravy, vč.vybavení 695 tis. Kč
 - * Břeclav Slovácká byt v OV 1+1, 3.p. 35 m², úpravy 572 tis. Kč
 - * Břeclav "za poliklinikou" větší garáž 28 m², 1. řada 60 tis. Kč
 - * Bř. Ch.N.Ves, st. pozemek se zbozem, vým. 446 m² 470 tis. Kč
 - * Bulhary st. pozemek na RD, pěkné místo, 1.404 m, sitě 210 tis. Kč
 - * Hrušky stav. pozemek, základy RD + přípujky, 435 m² 260 tis. Kč
 - * Břeclav stav. pozemek na výst. RD, 6.803 m², sitě v dosahu os.jed.
 - * Břeclav Bratislavská pozemek - komer. využití 5.836 m² os. jed.
 - * Břeclav obch. prostory 150 m² PRONÁJEM 12.500 Kč/měs
 - * Břeclav-cent. komerč. prost. 1.p. 70 m², pěkné, PRONÁJEM os. jed.
 - * Břeclav-cent. obch.prost. 1.p.125 m² PRONÁJEM 25.000 Kč/měs.
 - * Břeclav centr. 3 kanceláře 70 m², soc.zař. 1. p. PRONÁJEM os.jed.
- Pro své konkrétní klienty HLEDÁME byty v OV 2+1, 3+1 v Břeclavi, RD v Břeclavi, St. Břeclavi příp. Poštorné se zahradou a vjezdem

Stolní tenistky odstartovaly sezónu na jihu Evropy

Do sezóny 2005-2006 vstupují stolní tenistky MSK Břeclav Gumotex jako aktuální mistr ČR, což je pozice velmi zavazující. Cíl mohou mít po dosažení vrcholu jediný – pokusit se svůj velký úspěch zopakovat.

Nebude to vůbec snadné, protože jeden z jejich velkých soupeřů Ferrum Frýdlant nad Ostravicí se posílil o nejlepší českou stolní tenistku posledních let Renátu Štrbíkovanou. I bez ní byla minulá vzájemná utkání velmi vyrovnaná. Nyní je Frýdlant favoritem extraligy. Nejprve je třeba úspěšně zvládnout základní část soutěže a vybojovat si výhodné na-

sazení do play off, dalším úkolem bude přes čtvrtfinále a semifinále postoupit do finále.

Sezóna začala pro ženy MSK Břeclav Gumotex 1. srpna v Sadské, kde absolvovaly soustředění s intenzivním tréninkem. Pak přišla v úvodu září účast na výběrovém turnaji družstev žen v italském Terstu, kde mezi osmi kvalitními celky obsadil mistr ČR

třetí místo, a to jen díky horšímu poměru setů. Vítězem turnaje se stal maďarský Szekszárd, druhý byl loňský premián mistr Chorvatska Duga Resa. Za MSK Břeclav skončil

mistr Slovenska ŠKST Topvar Topolčany. V jednotlivých duotech byly k vidění nádherné úderové výměny a co je důležité, reprezentantky Břeclavi vyhrávaly koncovy setů.

Mezinárodní superligu hráčky zahájily v Záhřebu

V prvním zápase superligy Břeclav nastoupila proti nejvýše nasazenému celku ve skupině B HASTK Mladost Zagreb. Mezinárodně ostřílené hráčky první světové stovky Bakula (Chorvatsko) a Todorovič (Slovinsko) „tvrdily muziku“ a ani trojka Mladosti Vugrinec, která startovala v dresu své země na MEJ 2005 v Praze, není žádným nováčkem. Jejich výhra v domácím prostředí se dala čekat, překvapila snad jen její výše 6:1. Hra tedy

byla lepší, než konečný výsledek, což se nedá vždy konstatovat. Není všem dnům konec, ve druhé půli října bude hrát Zagreb odvetu v Břeclavi.

I když nebyl jihoevropský start do mistrovské sezóny oslnivý, splnil účel prověrky aktuální výkonnosti kolektivu, jeho zocelení v těžkých bojích. Loni stejný model startů přivedl družstvo ke skvělému vstupu do extraligy, který byl odrazovým můstkem pro pozdější získání mistrovského titulu. (jh)

Chceme kvalitní hokej ve všech věkových kategoriích

V loňském školním roce započala spolupráce se základní školou Kupkova a byla zřízena hokejová třída. Od září letošního roku již fungují čtyři ročníky se zaměřením na lední hokej.

Jedná se o 4., 5., 6. a 7. třídu. Cílem hokejového klubu, města Břeclavi a základní školy Kupkova je obsadit všechny ročníky a to již od 3. až po 9. třídu. Zároveň máme v plánu navázat spolupráci s breclavskými středními školami, aby odchovanci breclavského hokeje nemuseli ukončit svou sportovní činnost po ukončení 9. třídy. Po stránce sportovní je naším cílem zlepšovat výkonnostní úroveň a udržet tak účast v žákovské lize. V kategorii dorostu a juniorů bychom rádi v nejbližších letech vybojovali postup do dorostenecké a juniorské ligy tak, aby se do města Břeclavi vrátil kvalitní hokej.

Přípravka ledního hokeje

Hokejový klub každoročně pořádá nábor do přípravy ledního hokeje. Přihlásit se mohou chlapci v předškolním věku až do 5. třídy základní školy. Tréninkové jednotky přípravy probíhají třikrát v týdnu. Není nutné mít s sebou jakoukoli hokejovou výstroj, stačí pouze sportovní oblečení, brusle, rukavice (i lyžařské), přilba nebo čepice a samozřejmě hokejová hůl. Zpočátku je účast v přípravce zdarma, platba příspěvku ve výši 1 400 Kč na celou sezónu probíhá až poté, co se chlapec rozhodne zda setrvá, či nikoliv. Přihlásit se do náboru je možno vždy na tréninkové jednotce přípravy, kterou zjistíte na vrátnici zimního stadionu v Břeclavi, tel. 519 372 165 kl. 216, nebo přímo trenéroví přípravy na tel.: 777 579 249.

Vynaložené náklady nejsou vysoké

V současné době již neplatí to, že hokej patří mezi nejdražší sporty, což je u spousty rodičů zafixováno z dob předešlých. Důležitou úlohu v tom hraje fakt, že breclavský hokej výrazně podporuje město Břeclav. Pro představu o ceně přípravy uvedeme následující příklad:

roční členský příspěvek	1 400 Kč
cena jednoho tréninku (probíhá 8 měsíců v roce, 3 x týdně)	15 Kč

V kategorii přípravy postačí dítěti minimální vybavení, při setrvání v klubu hokejovou výstroj dostává dítě k zapůjčení.

Luhoš Strapina, předseda žákovského hokejového klubu HC Dyje



Rodiče, máte dítě ve věku 5-9 let? Máte zájem na tom, aby se vaše dítě naučilo hrát nejrychlejší kolektivní hru na světě? Pak neváhejte a přijďte mezi nás každý čtvrtek od 16.30 hod. na zimní stadion v Břeclavi. Veškeré dotazy vám rádi zodpovíme.

Trenéři a vedení HC Dyje Břeclav, tel.: 777 579 249, www.hcdyje.cz

Mladí hasiči nezklamali

Již po čtvrté se uskutečnila soutěž malých požárníků v Poštorné. Pořádající sbor připravil překvapení v podobě dvojice nových soutěžních družstev.

Úvodní disciplínou byla štafeta CTIF na 400 m. Divčí družstvo ve složení Hana Šítková, Michala Mikešková, Klára Schwarzová, Kamila Schwarzová, Iva Kopaničová, Dagmar Šítková, Monika Cavallová, které ještě doplnil Michal Spěváček a Mirek Hrazdil se umístilo na pěkném třetím místě. Chlapecké štafety ve složení Lukáš Černošský, Mirek Turek, Zdeněk Veverka, David Rehort, René Vítovský, Michal Kardas, Jaroslav Vítovský, kterou naopak doplnila dvojice dívek Gábina Vítovská a nejmladší závodnice na trati, teprve pětiletá Katka Zámečnicková, se již tolik nevedlo a umístila se

díky dvaceti trestným sekundám ve druhé polovině startovního pole.

Po štafetách se i v chladném počasí rozeběhla královská disciplína požární útok, ve kterém se obě družstva umístila ve druhé polovině tabulky. Vedoucí družstev David Korda však dosažené výkony komentoval slovy: „Děti v žádném případě neudělaly poštorenským hasičům ostudu. Naopak, všechny mile překvapily svým výkonem a nasazením. Myslím si, že na jaře se od nich dočkáme vynikajících výsledků. Nesmíme při hodnocení zapomínat, že měly pouze tři týdny na přípravu.“

(sdh)



Družstva mladých poštorenských hasičů se do své první soutěže vrhla s velkým nasazením.

Břeclavští atleti si vybojovali postup do I. ligy

V září proběhlo na stadionu M. Loučky finálové kolo II. ligy mužů a žen. Družstvo mužů z TJ Lokomotiva si vybojovalo postup do I. Ligy.

Břeclavští atleti dokázali v sobotu 17. září počtvrté z celkem pěti soutěžních kol zvítězit a zajistili si tím první místo v soutěži. V příštím roce tak budou družstva mužů i žen startovat v I. lize, což je historický úspěch breclavské atletiky i celého realizačního týmu atletického oddílu.

Ve finálovém utkání předvedli breclavští atleti několik

velmi dobrých výkonů a definitivně porazili své největší soupeře z Opavy. V hodu oštěpem vylepšil Miloš Buchta okresní rekord a posunul jeho hodnotu na 61,30 m. Posledním pokusem tak odsunul na druhé místo překvapeného olympijského vítěze v desetiboji Roberta Změlika, který v Břeclavi nečekaně nastoupil v barvách Prostějova.



Družstvo atletů Lokomotivy Břeclav postoupilo v září do I. ligy.

Z Zwentendorfu přivezli deset medailí

Dvacet čtyři žáků z breclavských škol reprezentovalo naše město 10. září v rakouském Zwentendorfu na 4. ročníku mezinárodního závodu „Běh Dunaje“. Z běžeckého okruhu vedoucího po cyklistické stezce podél řeky Dunaj centrem města si Břeclavští odvezli pět zlatých (M. Hakala, E. Majerová, M. Šubíková, T. Cypřysová, A. Rišková), jednu stříbrnou (B. Kvardová) a čtyři bronzové medaile (I. Severová, J. Holobrádek, B. Blažejová, Š. Šubík).

V hlavním běhu na 10 572 metrů startovaly také dvě studentky Gymnázia Břeclav. R. Petřou skončila v kategorii žen šestá (v kategorii juniorek první) a S. Smékalová doběhla na sedmém místě (v kategorii juniorek druhá).

Účast breclavských závodníků na soutěži Běh Dunaje je jednou z řady společných akcí v rámci družební spolupráce obou měst.

(pkč)



Juniorský okresní rekord vytvořil vítěz běhu na 200 m Marek Ošmera. Kvalitní výkon přidal tento atlet i vítězstvím v běhu na 100 m a osobní rekord si vyrovnal také v dálce. Další osobní rekordy přidali Adam Formánek a Petr Zelinka

v běhu na 200 m a Jakub Laci na v běhu na 110 m překážek. Přes velkou snahu atletů a značnou podporu diváků se atletům prozatím nepodařilo překonat již dvacet let starý okresní rekord v závěrečné štafetě na 4 x 100 m.

(pp)



Juniorský okresní rekord vytvořil Marek Ošmera (uprostřed) v běhu na 200 m časem 22,27. Časem 11,14 si o setinu vylepšil své maximum také ve sprintu na 100 m.

Kdy na hokej

Přijďte podpořit Břeclavské lvy na zimní stadion!

čtvrtek 27. 10. 2005 v 18.00 hod.
Břeclav – Bulldogs Brno

čtvrtek 10. 11. 2005 v 18.00 hod.
Břeclav – Mor. Budějovice



Trénovat u nás bude hokejová reprezentace

Do Břeclavi se na čtyři dny vrátí reprezentační tým hokejistů do osmnácti let. Hráče, kteří v srpnu vybojovali na breclavském ledě druhé místo na Memoriálu Ivana Hlinky, čeká ve dnech od 6. do 9. listopadu soustředění. Hokejová reprezentace se u nás bude připravovat na další sezónu. Právě nová sezóna je pro mnohé hráče týmu poslední před draftem do NHL a uzavřením profesionálních kontraktů. Není vyloučeno, že před ukončením soustředění zde sehraje reprezentace mladých hokejistů přátelské utkání, které je předběžně plánováno na 8. listopadu. Podrobnější informace o připravovaném zápasu budou zveřejněny v regionálním tisku.

(zp)

Kdy na fotbal

Rozpis dalších zápasů MSK Břeclav (domácí utkání na Lesní ulici v Poštorné)

MSK Břeclav „A“

sobota 15. 10. v 15.00 hod.

sobota 29. 10. v 14.00 hod.

sobota 12. 11. v 13.30 hod.

MSK Břeclav „B“

neděle 9. 10. v 10.30 hod

neděle 23. 10. v 10.30 hod

neděle 6. 11. v 10.30 hod.

MSK – Bystřice p. Hos.

MSK – Baník Ostrava B

MSK – Slovácko B

MSK – Bořetice


MSK – Rakvice

MSK – Nikolčice



Dárková fotografie

Syrová fotografie, která Vás ukáže v tom nejlepším světle.



Chcete nezapomenutelný dárek, který potěší? - darujte sebe!

Odborná úprava vizáže před focením zdarma!

M-Studio, Nádržní 7, Břeclav-Poštorná, tel: 737 702 894
další ukázky práce na: <http://foto.tvojeimage.cz>

PRA MOS
SITBŮRICE

PLASTOVÁ okna a dveře

Mimořádná akce*

Sleva na okna a dveře
až 35 %

Břeclav
Lidická 50
breclav@pramos.cz

INFORMACE ☎ 519 374 444



*akce je časově omezena

petra
textil
NOVĚ!

Riflové těhotenské komplety a mimořádná nabídka dětského prádla zn. Schöller.

Budte originální, náš obchod s podzimní nabídkou metráže je tu pro Vás.

www.textilpetra.breclav.cz

NÁRODNÍHO ODBOJE 10, BŘECLAV
METROVÝ TEXTIL - 519 322 032
DÁMSKÉ PRÁDLO - 519 322 031
DÁMSKÁ KONFEKCE - 519 374 417

Dárková poukázka na € 5,-

JMÉNO: _____
ULICE: _____
MĚSTO: _____

Souhlasím s tím, že moje údaje budou použity k dalšímu zpracování v počítačové databázi.
Tuto dárkovou poukázku můžete do 31. 10. 2005 uplatnit ve všech pobočkách sítě obchodu Kaufstrasse při nákupu nad € 50,-. Poukázku nelze použít při nákupu dárkových mnicí a zlevněného zboží. Čerpání 3% zákaznické slevy v kombinaci s touto dárkovou poukázkou či současně uplatnění dalších poukázek není možné. Platná je pouze jedna poukázka na osobu.

Top se špagetovými ramínky s krajkou, 100% bavlna, v 5 aktuálních barvách, velikosti S-XXL

€ 7.95

Zavinovací svetr v 5 aktuálních barvách, velikosti 38-48

€ 14.95

kaufstrasse®
mode erleben

www.kaufstrasse.at

Mistelbach | Laa | Poysdorf | Zistersdorf | Krems | Zwettl

Nabídka je platná do vyprodání zásob.