



RADNICE

www.breclav.org

listopad 2005

reklamní
agentura

Stilus s.r.o.

Shopping Center Breclav
tel./fax: 519 327 719 • info@stillus.cz

ZPRAVODAJ MĚSTSKÉHO ÚŘADU V BŘECLAVI

Stará Břeclav má zrekonstruovaný kulturní dům Investice si vyžádaly 21 milionů

Starobřeclavský kulturní dům je po celkové rekonstrukci. Slavnostní otevření proběhlo v sobotu 29. října.

Oprava kulturního domu začala v červnu loňského roku. Na rekonstrukci podlah, stropů, topení, električky, na vybudování nových sociálních zařízení a šatén bylo vynaloženo zhruba deset milionů korun. Pět milionů představovala státní dotace a zhruba pět milionů dodalo město. Z původního objektu v podstatě zůstaly pouze obvodové zdi. Zateplení nákladem mili-

on korun následovalo v letošním roce.

Dále došlo ke kompletní rekonstrukci přední části kulturního domu, kde se nachází restaurace, pobočka městské knihovny a klubovny místního slováckého krúžku. Na tuto závěrečnou etapu bylo uvolněno šest milionů korun z městského rozpočtu a čtyři miliony od státu.

Rekonstrukce čeká také



kulturní domy v dalších městských částech Břeclavi. V současné době se rozbíhají práce

v Poštorné a ještě letos zahájí opravy také na sokolovně v Charvátské Nové Vsi. (pk)

Výročí vzniku Československa

Den před 87. výročí vzniku samostatného československého státu proběhlo na území Břeclavi několik slavnostních akcí. Pictní akt se tradičně odehrál u sochy prvního československého prezidenta T. G. Masaryka, kde došlo k odhalení pamětní desky letci plk. Vladimíru Kovačovi. Tohoto pilota uctili také současní armádní letci, kteří nad Břeclav vyslali dvě stíhačky. Se slavnostním proměnným koncertem vystoupila čtyřicetičlenná Posádková hudba Olomouc. (více na straně 10)



Letos končí platnost některých občanských průkazů

Od počátku roku byla zahájena výměna některých občanských průkazů. Jedná se o průkazy typu knížka a typ karta vydané do 31. 12. 1994. Od 1. 1. 2006 jsou tyto občanské průkazy již neplatné. Výjimka se týká pouze některých občanů narozených před 1. 1. 1936 s dobou platnosti průkazu „bez omezení“. (více na straně 4)

Vánoce na pěší zóně

Ve dnech 19.–22. prosince proběhne na pěší zóně vánoční slavnost pod názvem „Darujme radost“. Malé slavnostně vyzdobené vánoční městečko bude mít dvacet domků – stánků, ve kterých si budeme moci nakoupit drobné vánoční dárky pro své blízké. (více na straně 5)

Soutěžíte s kapelou Hraczki

Druhý ročník Povánočního koncertu kapely Hraczki se uskuteční den po Štědrém dnu, tedy 25. prosince 2005 v Kulturním domě Delta. Uvnitř Radnice naleznete soutěž o volné vstupenky. (více na straně 15)

Měsíčník podporují tyto společnosti:

Alca PLAST[®]
KOUPELNOVÉ
STUDIO
Břeclav, Bratislavská 2846
Tel.: 519 361 614, 519 323 456
www.alcaplast.cz

GUMOTEX
Mládežnická 3A, 690 75 Břeclav
tel.: 519 314 111
fax: 519 322 909
www.gumotex.cz
info@gumotex.cz

mad-oil s.r.o.
PRODEJ, SERVIS OLEJŮ A MAZIV
SOVADINOVA 10, BŘECLAV
www.madoil.cz
Tel.: 519 321 573
Fax: 519 322 036
BVQI ISO 9001:2000

Otis
A United Technologies Company

Rozsáhlá rekonstrukce vodohospodářství začne v létě

Společnost Vodovody a kanalizace a.s. Břeclav (VAK) získala od Evropské unie téměř 1,5 miliardy korun na projekt „Břeclavsko – rekonstrukce a výstavba vodohospodářské infrastruktury v povodí řeky Dyje“. Vyřeší tím problematiku vypouštění a čištění odpadních vod podle povinných parametrů Evropské unie. Za odlišné parametry vypouštěných odpadních vod totiž obcím hrozí razantní zvyšování poplatků.



Konkrétně bude vybudována shybka pod Dyjí od Poštorné včetně odlehčovací komory. Tím dojde ke zlepšení stavu odkanalizování při deštích v této části města. Chystá se dokončení odkanalizování Staré Břeclavi, které bude gravitační s čerpací stanicí do ulice Na Pěšině. Bude provedena rekonstrukce kanalizace na ulicích Jiráskova, Husova, Riegrova, Žizkova, nám. P. Bezruč a také ulice Fintajšova, Sladová a Lázeňská. Po mnoha letech se podaří vybudovat odlehčovací stoku ulicí U Stadionu do Dyje. Také samotná čistírna odpadních vod v Břeclavi bude dokončena v souladu s parametry, ke kterým se Česká republika vstupem do EU zavázala.

Informovat budou vyškolení technici

Zahájení prací je naplánováno na pololetí příštího roku

a předpokládané ukončení na třetí čtvrtletí roku 2008. V současné době vrcholí zpracování projektové dokumentace, a také školení techniků. Jejich úkolem bude obcházet a podrobně informovat vlastníky nemovitostí za účelem koordinace napojení na jednotlivé přípojky. Informaci o termínu jejich návštěv dostanou občané do svých poštovních schránek v průběhu listopadu a prosince. Všichni technici budou zřetelně označeni a vybaveni průkazem břeclovské společnosti VAK. Informace budou pravidelně zveřejňovány také v regionálním tisku, městským rozhlasem i na internetu.

Společnost VAK se bude snažit o zajištění maximálního servisu pro občany tak, aby je to po stránce časové i finanční zatížilo co nejméně.

Občany Břeclavi prosíme o shovívavost

Přesto, že se podaří vyřešit nutně odkanalizování, na které by samotné město nikdy ne-

mělo dostatek finančních prostředků, rozkopané ulice jistě způsobí řadu problémů. Věřím, že konečné vyřešení odkanalizování města a jednotlivých částí vyváží přechodné zhoršení bydlení občanů v těch ulicích, kde ke stavební činnosti dojde.

Podstatným přínosem bude zlepšení životního prostředí v Břeclavi, která se tak zároveň stane zajímavější lokalitou pro případné investory.

Břeclav na rekonstrukci vynaloží více jak třicet milionů korun

Celková investice v našem městě dosáhne téměř 400 mili-

onů korun. Projekt je výjimečný v tom, že poprvé je dotace poskytnuta akciové společnosti, a také poprvé na investici v oblasti zásobování obyvatel pitnou vodou. Evropské peníze představují 79 % veškerých nákladů. Česká republika poskytne ze Státního fondu životního prostředí 8 %. Na projektu se finančně podílí společnost VAK, ale i jednotlivé obce. Výše dotace z EU se vzhledem k vyčleňovaným zdrojům bude v záplavě nových projektů jen velmi těžko opakovat.

*Ing. Jaroslav Parolek
místostarosta města Břeclavi
předseda představenstva VAK a.s.*

Začaly opravy kulturního domu v Poštorné

Vlastního kulturního domu se Poštornané dočkají v příštím roce. Od 17. října začaly opravy poštorenského klubu seniorů.

Po právě probíhajících demolicích příček a střechy zůstane z původního objektu jen obvodové zdivo. V přízemí vznikne nová výdejna jídel pro seniory včetně sociálních zařízení a kluboven. V patře jsou plánovány dvě menší zasedací místnosti a byt správce. Prostory sálu se zvětší o přísálí a nové jeviště. K objektu bude přistavěno zázemí pro účinkující s technickým zázemím v prvním patře. Rekonstrukce si vyžádá 23 milionů korun. (pk)



O dělení majetku v Ladné je rozhodnuto



Ministerstvo vnitra rozhodlo o odvolání Přípravného výboru pro uspořádání místního referenda o oddělení místní části Ladná od města Břeclavi, který se odvolal proti rozhodnutí krajského úřadu. Ten před tím potvrdil dělení majetku tak, jak jej schválilo zastupitelstvo města.

Jaký je tedy výsledek? Ministerstvo vnitra zamítlo odvolání přípravného výboru a rozhodnutí krajského úřadu o dělení majetku potvrdilo. Proti tomuto rozhodnutí již nelze využít žádné opravné prostředky, a proto nabylo právní moci. Mimo jiné to znamená, že tímto rozhodnutím je ze zákona o referendu ukončena činnost a existence přípravného výboru. Ministerstvo konstatovalo, že návrh na dělení majetku splnil všechny podmínky dané zákonem o obcích. V momentě, kdy se Ladná osamostatní, převezme nejen majetek, ale i poměrnou část dluhů města. Město Břeclav proto do svých ekonomických prognóz na příští léta započítá také závazek budoucí samostatné obce Ladná, který byl vyčíslen na téměř devět milionů korun. O samotném splácení se může začít jednat až po osamostatnění, kdy bude mít Ladná vlastní zastupitelstvo. Předpokládáme, že se jednání povedou s iniciátory oddělení Ladné a členy bývalého přípravného výboru, kterým ladenští voliči dali důvěru v referendu o odtržení této městské části od města Břeclavi.

*Ing. Dalibor Neděla
tajemník Městského úřadu Břeclav*

AUTHOR BIKE CENTRUM Břeclav - Charvátská N. Ves

Výprodej kol AUTHOR
za SUPER ceny !!!



Autodoprava do 3,5 t



Jan Baránek, Tyršův sad 12, Ch.N.Ves

Tel.: 519 333 859, 606 76 90 80

Po-Pá: 8-12.00, 13.30-17.00, So: 8-12.00 h

www.janbaranek.cz



Se starostou na téma:

Podpora turistiky v Břeclavi



Pro rozvoj turistiky v Břeclavi a jejím okolí má zásadní význam Lednicko-valtický areál (LVA). Mnoho lidí směřujících za krásami parku zapsaného na seznamu UNESCO Břeclaví pouze projíždí. Snažíme se, aby turisté městem nejen projížděli, ale aby se Břeclav stala jejich turistickým cílem a odtud podnikali výlety do okolí. Proto propagujeme naše město jako bránu LVA.

Břeclav se jako člen dobrovolného svazku obcí LVA výrazně podílí na turistickém značení. Na jaře jsme otevřeli Lichtenštejnské stezky, které mají díky své rakouské části přeshraniční význam a vedou turisty městem kolem poštorenského kostela, Pohanska nebo kolem breclavského zámku směrem k Janohradu. S kladným ohlasem se setkalo otevření dvou breclavských kostelů, ve kterých návštěvníky v letní sezoně provázejí průvodci. Podporujeme i další aktivity přímo ovlivňující turistický ruch – například lodní dopravu, místní vinařství nebo výstavy a prodejní galerie breclavských výtvarníků.

Pokud bude naše město pro turisty lákavé, vzbudí zájem také podnikatelské sféry, což má vliv i na vznik nových pracovních míst.

Ing. Dymo Piškula
starosta města Břeclavi

K Pohansku chtějí vyplout letos

Jednou z aktivit lákajících do města turisty jsou plavby na lodi, které od roku 2000 provozuje společnost Lodní doprava Břeclav. Uplynulou plavební sezónu hodnotí majitel společnosti Jan Maděříč.

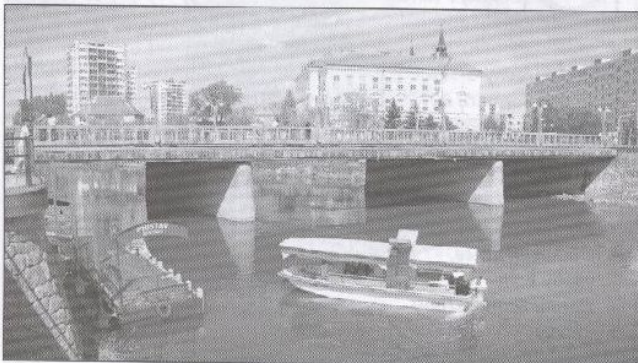
Plavby začaly být mezi lidmi populární, což dokazuje plná vytiženost pravidelných plavebních linek v sezóně. Zájem projevují převážně návštěvníci z České republiky, kteří získávají informace na internetu a cestovních veletrzích. Místní berou na loď své návštěvy, populární jsou i firemní a soukromé párty. Zájem je také u cyklistů, kteří si jízdu po cyklostezce chtějí zpříjemnit plavbou.

Letos jste spustili také plavby od kulturního domu. Jak se osvědčily?

Snížená hladina kvůli stavbě rybiho přechodu na breclavském splavu nám dovolila pouze několik vyhlídkových plaveb městem a pár samotných jízd na Pohansko. Ale i těch pár dní v červenci a srpnu ukázalo, že zájem mezi lidmi je velký. V plánu máme zahájení plaveb z města k turisticky atraktivnímu Pohansku ihned po dokončení rybochoodu. Sezónu jsme i tak využili k vybudování a zkolaudování mola u kulturního domu a k výrobě mola určeného na Pohansko. Záležitost je to poměrně nákladná, a proto jsem rád, že jsme získali také podporu města.

Kdy se tedy na Pohansko vydá první loď?

Naši lodní kapitáni už podnikli k Pohansku testovací jízdy. Odtěžením bahna byla část trasy zprůjezdněna, ale ještě to není ideální. Pokud stavbu rybiho přechodu dokončí v termínu, uskutečneme na trase další testovací jízdy ještě letos a od příští sezóny.



Zpřístupněné kostely navštívily tisíce turistů

Zatímco mnoho kostelů zůstává před a po církevních obřadech uzamčeno před nezvanými hosty, v Břeclavi tomu bylo přes letní sezónu přesně naopak. V rámci otevření Lichtenštejnských cyklostezek byly návštěvníkům zpřístupněny kostely Navštívení Panny Marie v Poštorné a sv. Václava na náměstí T. G. Masaryka.

Oba kostely byly otevřeny denně v období prázdnin a o víkendech v měsících květnu, červnu a září. Technické řešení schodiště, které nebylo stavěno pro velké skupiny návštěvníků, zneemožnilo pravidelné vyhlídky z věže poštorenského kostela. I tak přišlo na prohlídku kostela více jak sedesát zájemců každý den. „Záměrem bylo, aby se každý v kostele cítil přivítán kdykoliv, nejenom v období bohoslužeb. V dnešní době považuji za nesmírně důležité investování do volnočasových aktivit lidí, otevření církve světu a nikoliv uzamykání kostelů. Pro lidi, kteří projíždějí kolem, je to jistě zajímavá novinka. To dokládá také fakt, že poštorenský kostel v letní sezóně navštívilo okolo šesti tisíc lidí,“ uvedl správce poštorenské farnosti Vladimír Langer.

Turisty a návštěvníky prováděli studenti gymnázia také v kostele sv. Václava na breclavském náměstí. „Denně k nám přicházely desítky lidí. Byl to velmi dobrý nápad a každopádně chceme příští rok v této aktivitě pokračovat,“ chválí myšlenku otevření kostelů pro veřejnost breclavský děkan Josef Ondráček.

Zajímavou stavbu z období Lichtenštejnů, ale i tu podstatně mladší na breclavském náměstí si budou moci návštěvníci prohlédnout v doprovodu průvodce zase od května. (pk)



Během letní sezóny několikrát navštívil poštorenský kostel také breclavský starosta Dymo Piškula. Farář Vladimír Langer ho informoval o naléhavé potřebě opravy elektroinstalace. Výhledově by mělo dojít i na rekonstrukci schodiště do kostelní věže.

ny chceme spustit provoz naplno na dvou menších lodích Břetislavovi a Jitce. Podle zájmu turistů také případně upravíme jízdní řád. Na jízdy pod splavem jsme nachystaní, zbývá dokončit umístění mola na Pohansku, což je otázka jednoho dne.

Ovlivnilo budování přechodu plavby k Janohradu?

Nad splavem vznikla vlivem střídavého zvyšování a snižování hladiny asi půlmetrová naplavenina písku, kterou jsme zjistili pomocí lodních sonarů. Provoz to neohrožuje, ale na některých místech by bylo potřeba písek odtěžit.

Bylo avizováno, že stavíte novou loď. Kdy a na které trase ji zprovozníte?

Novou loď chceme od příští plavební sezóny umístit právě nad breclavský splav. Není ale ještě dokončena. Její dostavbu plánujeme přes zimu a potřebujeme ještě sehnat peníze na její dovybavení. Loď bude mít topení a klimatizaci, což umožní její celoroční provoz. Další novinkou sezóny 2006 budou také degustační vína během plavby, výukové programy pro školy a rozšíříme také nabídku pro cyklisty.

Děkujeme za rozhovor, Pavel Kašuba

Letos končí platnost některých občanských průkazů

Od počátku letošního roku byla zahájena výměna občanských průkazů, které jsou bez tzv. strojově čitelných údajů. Cílem je, aby si všichni občané vyměnili svůj doklad totožnosti za takový typ, který je v souladu s normami Evropské unie a na který mohou od 1. ledna 2006 cestovat do všech států EU.

Tato postupná povinná výměna byla nařízením vlády rozvržena až do konce roku 2008.

Bylo stanoveno, že v roce 2005 se musí vyměnit všechny občanské průkazy typu knížka a typ karta, které byly vydány do 31. 12. 1994. Od 1. 1. 2006 jsou tyto občanské průkazy již neplatné.

Výměna postihovala nejvíce starší občany, kteří vlastní občanky s vyznačenou platností „bez omezení“. Protože je tento úkol pro některé staré občany z různých zdravotních nebo jiných důvodů splnitelný jen velmi obtíž-

ně, byla s účinností od 1. 10. 2005 přijata novela zákona o občanských průkazech, která je osvobozuje od této povinné výměny. Výjimka se týká pouze občanů narozených před 1. 1. 1936, tj. starších sedmdesáti let v případě, že mají ve svém občanském průkazu vyznačenou nebo prodlouženou platnost slovy „bez omezení“.

Současně upozorňujeme zejména ty občany, na které se vztahuje již výše uvedená výjimka, že pokud nemají ve svém občanském průkazu správný údaj zejména o rodinném stavu a adrese místa trvalého pobytu, musí požádat

o vydání nového. Záznamy o změně údajů povinně zapisovaných do „knížkové občanky“ se již nesmí provádět.

Co je třeba udělat k vyřízení nového občanského průkazu?

- předložit dosavadní OP, vyplněnou žádost, 1 aktuální fotografii. Doporučuje se vzít si sebou také rodný list, oddací list, úmrtní list manžela, případně další doklady např. o vzdělání a získaných titulech

- žádost může podat osobně občan nebo zákonný zástupce anebo jím pověřená osoba (plná moc se nevyžaduje)

- žádost o vydání nového OP podat nejlépe u zdejšího odboru správních věcí a dopravy – agenda občanských průkazů

- pořízení potřebné fotografie si lze objednat i domů, informace na telefonním čísle 519 371 136

Nový občanský průkaz bude vyhotoven do 30 dnů a převzít si jej musí osobně občan. V individuálních případech ze zdravotních důvodů zajistíme předání nového OP pracovníci MěÚ přímo doma na adrese trvalého pobytu. Tato povinná výměna je bezplatná.

Jakékoliv potřebné informace k výměně Vašeho občanského průkazu obdržíte na odboru správních věcí a dopravy, agendě občanských průkazů na telefonních číslech 519 311 271, 519 311 277, 519 311 201.

Nemohoucí občané, zejména se zdravotním omezením, se mohou obrátit o pomoc při vyřizování nového občanského průkazu na Oblastní charitu Břeclav, Svato-plukova 18, paní Volejníková telefon 519 331 443.

Ing. Ján Janoviček
odbor správn. věcí a dopravy

Instalujeme nový informační systém



Město Břeclav zahájilo výměnu zastaralého a nevyhovujícího informačního systému ve městě.

Nové informační značky jsou součástí dopravního značení a podléhají příslušným předpisům podle zákona. Do konce příštího roku budou v ulicích města osazeny značky v červené barvě pro označení ulice a v hnědé barvě pro místní cíle. Tento informační systém by měl být jednotný po celé republice. Celkové náklady na výměnu informačního systému v Břeclavi dosáhnou částky zhruba 800 000 korun. Nové značky by měly být výraznější a přehlednější a umožní lepší orientaci návštěvníkům i obyvatelům města. Tyto informační dopravní značky se však proti ostatním dopravním značkám liší v tom, že nemusí být nutně umístěny před křižovatkou, ale i těsně za ní. Původní značení bude postupně odstraňováno po instalaci nového. V letošním roce bude provedeno značení kolem hlavních silnic na průtahu městem a dále přijdou na řadu místní komunikace. Při této příležitosti bychom chtěli občany požádat o spolupráci, v rámci které mohou zaslat své případné návrhy a připomínky k novému značení na e-mail: zdenek.zugarek@breclav.org, tel.: 519 311 408.

Mgr. Zdeněk Opálka, vedoucí odboru vnitřních věcí

Břeclavský informační průvodce pro turisty

Městský úřad Břeclav ve spolupráci s reklamní agenturou Ázet expo, s.r.o. připravuje tiskovinu s názvem „Turistický informační průvodce města Břeclavi“, dále jen (TIP). Tato tiskovina bude distribuována spolu s dalšími propagačními materiály města Břeclavi na 6. ročníku prestižního veletrhu cestovního ruchu GO 2006, který proběhne od 11.–15. ledna 2006, dále tuto tiskovinu obdrží informační centra v breclavském regionu a místa navštěvovaná turistickou veřejností.

Nyní se Vám nabízí možnost s dostatečným předstihem promyslet, jakým způsobem oslovíte návštěvníky našeho regionu v příští sezóně. Praktický formát, členění kategorií a srozumitelná mapa jsou zárukou fungování TIP. Velmi zajímavým údajem je také náklad čítající 20 000 ks. Tyto skutečnosti představují výhodnou investici do propagace Vaší společnosti. Věříme, že pečlivě zvážíte, jakou formou se právě Vy budete prezentovat v TIP. V případě zájmu kontaktujte Ázet expo, s.r.o., Generála Šimka 48, 690 03 Břeclav, tel. 519 324 419.

Petr Tydlačka

OČNÍ OPTIKA RŮZOVÉ BRÝLE

Mgr. Barbara Havelková
BŘECLAV, J. PALACHA 17A
(NAPROTI HOTELU GRAND)

ZHOTOVENÍ BRÝLÍ DO 30 MINUT

VELKÝ VÝBĚR OBRUB VŠECH CENOVÝCH KATEGORIÍ

ZIHOVENÍ BRÝLÍ NA LÉKAŘSKÝ PŘEDPIS I BEZ PŘEDPISU

PRO POJIŠTĚNCE VZP 10% SLEVA NA MULTIFOKÁLNÍ ČOČKY

OPRAVY BRÝLÍ

GRAFOTISK Blažej Pálka 690 02 BŘECLAV

- pinobarevný ofsetový tisk do formátu B2
- tisk i dotisk etiket v rolích i v arších
- knihtisk
- hologramy, slepotisk
- grafické návrhy
- knihařské práce, vazby knih
- zclacení termoražbou
- výseky

TISKÁRNA

BLAŽEJ PÁLKA
Národních hrdinů 17, 690 02 Břeclav
tel./fax: +420 519 372 015, 519 374 305
e-mail: obchod@grafotisk.cz

Flexotisk
a archový ofsetový tisk
pod jednou střechou!

ETIFLEX, s.r.o.
Národních hrdinů 17,
690 02 Břeclav
tel./fax: +420 519 372 015
519 374 305
e-mail: obchod@etiflex.cz
www.etiflex.cz

ETIFLEX, s.r.o.

Přidělení městských bytů losováním se osvědčilo tvrdí místostarosta Blaho

Veřejným losováním bylo v únoru letošního roku přiděleno několik městských bytů novým nájemníkům. Byty byly v dezolátním stavu a vyžadovaly okamžitou a nákladnou rekonstrukci. Na jejich opravu dostali noví nájemníci lhůtu půl roku.



Losem byly přiděleny celkem čtyři městské byty. Jednalo se o garsonku na ulici Národních hrdinů a tři byty

o velikosti 2+1 na ulicích Fintajsova, Jungmannova a Bratislavská. Domovní správa Břeclavi nejprve uzavřela s novými nájemníky šestiměsíční smlouvu o výpůjčce bytu a stanovila minimální rozsah oprav, které nájemníci byli povinni provést na vlastní náklady. Zaplatili za

to nemalé peníze, a také proto dalo vedení města přednost losování před finančně nákladnou dražbou. Šanci tak dostali i svobodní nebo bezdětné páry, kteří by v případě přidělování bytů podle seznamu žadatelů neměli šanci.

Rychlé přidělení zdevastovaných bytů je výhodné pro město i pro nájemníky

Nájemníci si mohou byty od základu opravit podle vlastních představ a za určitých podmínek si opravy mohou provádět

i svépomocí. Právě při základních opravách zdevastovaných bytů jsme se totiž často nedokázali trefit do představ budoucích nájemníků a ti si byty následně upravovali znovu. Hlavní výhodou pro obě strany je tedy celkové zkrácení doby mezi uvolněním a obsazením bytů. Ušetřené finanční prostředky v městském rozpočtu tak mohou být využity na opravy jiných bytů a domů v majetku města.

Po šesti měsících lze konstatovat, že všichni nájemníci přistoupili k rekonstrukci bytu zodpovědně. Splnili požadované podmínky stanovené ve smlouvě o výpůjčce v daném termínu a bude s nimi uzavřena nájemní smlouva na dobu neurčitou. Nájemníkům těchto bytů patří poděkování, protože nás svým přístupem přesvědčili, že jsme se vydali správným směrem a v budoucnu můžeme

systém přidělování bytů losem zopakovat.

Devastaci bytů se snažíme předejít

V mezích zákona se samozřejmě snažíme dluhům a devastaci bytů předejít tím, že vyvíjíme neustálý nátlak na problematické nájemníky. V plné míře jsme začali využívat služeb exekutorů a nahrává nám také zrychlující se rozhodování soudů. Díky tomu všemu se v posledních dvou letech podařilo snížit celkový dluh na nájemném z osmi na pět a půl milionu korun. Činnost zlepšila také Domovní správa Břeclavi, pro kterou nekončí případ odesláním žaloby, ale podílí se na něm v průběhu celého soudního procesu.

Ing. Ivan Blaho
místostarosta města Břeclavi

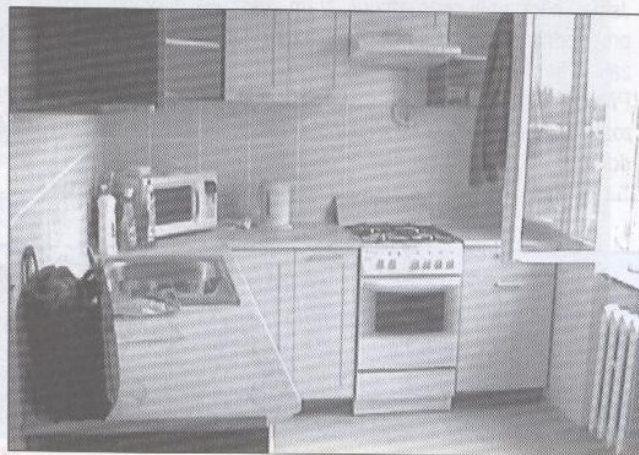


Tak vypadaly byty dříve.

Informace o přerušení dodávky elektřiny je povinen zveřejnit distributor

V poslední době dochází v Břeclavi častěji než v minulosti k vypínání elektrického proudu z důvodu oprav v distribuční síti. V důsledku toho velmi často telefonují na městský úřad občané, kteří si právem stěžují, že se včas nedozvěděli o vypnutí elektrického proudu v daný den. Mají za to, že hlavní zodpovědnost za tuto situaci nese město Břeclavi. Skutečnost je však jiná. Distributor elektrické energie, kterým je v Břeclavi akciová společnost EON Česká republika, je ze zákona (zákon č. 458/2000 Sb., energetický zákon) povinen informovat o započítání a skončení přerušení dodávek elektřiny způsobem v místě obvyklým, nejméně 15 dnů předem. Tuto povinnost si společnost však plní pouze tím, že zašle podklady poštou na podatelnu městského úřadu. Město poté nad rámec svých povinností tyto informace zveřejňuje na úřední desce, na internetových stránkách (www.breclav.org), místním rozhlasem a také v Radnici, pokud jsou informace dodány do uzávěrky. Jako nejúčinnější způsob informování veřejnosti se ukazuje použití místního rozhlasu. Bohužel v některých částech města rozhlas není, a proto nelze požadavku společnosti EON zcela vyhovět. O této skutečnosti byla společnost EON informována a zodpovědnost za případné škody je pouze na její straně.

Mgr. Zdeněk Opálka
vedoucí odboru vnitřních věcí



Pohled do jednoho z bytů po rekonstrukci.

Připravujeme Vánoční slavnost

Město Břeclavi, v zastoupení odboru vnitřních věcí, pořádá letos na pěší zóně u gymnázia ve dnech 19.–22. prosince vánoční slavnost pod názvem „Darujme radost“.

Malé slavnostně vyzdobené vánoční městečko bude mít dvacet domků – stánků, ve kterých si budeme moci nakoupit drobné vánoční dárky pro své blízké. Letos se tak v ulicích města již neobjeví stánky se zbožím, které je běžně k dostání v kamenných obchodech nebo na tržnicích. V ozářené kapličce sv. Rocha budou vystaveny vyřezávané betlémy breclavského umělce Josefa Fröhliche. Vždy v odpoledních hodinách vystoupí s vánočním programem část z celkem třiceti přihlášených souborů. Dne 6. prosince v 15.00 hodin se v budově městského úřadu uskuteční vernisáž již probíhající výtvarné soutěže „Malované Vánoce“, kterou pro žáky a studenty breclavských škol vyhlásila ZŠ Slováká ve spolupráci s DDM Lidická.

Upřesněný program slavnosti na pěší zóně a dalších doprovodných akcí bude včas zveřejněn v tisku a naleznete jej také na webových stránkách města Břeclavi www.breclav.org v sekci Vánoce, kde zároveň otevíráme „živou diskusi“ na vánoční téma. Zde se s ostatními můžete podělit o svůj vánoční příběh, který je ve Vás stále živý.

Jana Létalová, odbor vnitřních věcí

Prodej řadových RD v centru Břeclavi

Před dvěma měsíci jsme Vám nabízeli k prodeji stavební pozemky na ul. Kupkova. Tři z nich již zájemcům byly prodány. Na části, která je přístupná z ulice Kupkova, jsme se rozhodli pro výstavbu řadových domů. Ptáte se, co nás k takovému rozhodnutí přimělo? Zjistili jsme, že spousta lidí sice chce bydlet ve vlastním rodinném domě, nemá však po své pracovní době dostatek času ani chuť vyřizovat všechna potřebná povolení týkající se výstavby rodinného domu. Jde nejen o to, vytipovat vhodný projekt, najít projektanta, který naše představy přeneše na papír, ale i vyřídít veškerá povolení na stavebním úřadě a s tím související souhlasná vyjádření jednotlivých institucí k možnosti připojení na inženýrské sítě. A to hovoříme pouze o úředním postupu. Což teprve samotná výstavba a napojení domu na inženýrské sítě.

Výstavba bude probíhat podle projektu, kterým bude zaručen jednotný vzhled domů, což jistě bude ku prospěchu celkového dojmu.

Nabízíme k prodeji pozemek s hrubou stavbou. Klient obdrží kompletní projektovou dokumentaci, na základě které si dům může nechat dokončit a to jak firmou, která bude realizovat hrubou stavbu, tak i svépomocí či jinou společností dle vlastního výběru. Cena stavby na klíč se bude pohybovat kolem 2 600 000 Kč. Pokud si připočítáte cenu pozemku, zjistíte, že finanční náklady nepřevýší částku 3 500 000 Kč. Jsme připraveni poskytnout Vám veškeré finanční poradenství prostřednictvím vybraného finančního poradce, který Vám pomůže zajistit financování budoucího bydlení.

Předpokládaný počátek zahájení stavby je jaro 2006. Pokud se někteří rozhodnou pro stavbu na klíč, mohou již příští Vánoce strávit v novém domě.



cena domu na klíč s pozemkem	od 3 230 000 Kč
obytné místnosti	5+1
obestavěný prostor	625,5 m ²
zastavěná plocha	100,3 m ²
užitková plocha	160,9 m ²

O vymeřích parcel a dalších podrobnostech týkajících se výstavby Vás budeme rádi informovat na tel. číslech:

Marcela Dokoupilová 724 607 380, 606 760 000



Evropské centrum
zdraví a krásy

Karáskovo nám. 11
Brno
tel. 724 03 02 03
www.lasercentra.cz



MUDr. Pavel Krejzlík
ředitel

**LASERCENTRA
MORAVA**

ORL

Laserové odstranění chrápání

Laserové odstranění chronické rýmy

- Máme mnohaleté zkušenosti s touto metodou
- Ošetříme několik stovek klientů z ČR i zahraničí ročně
- Užíváme nejnovější typ diodového laseru

Laserová chirurgie

Trvalá redukce ochlupení laserem /GentleLase, USA/
Laserové odstranění cévek /SkleroPlus, USA/
Laserové odstranění nerovností na kůži /BeautyLas, Medicom/
Laserové odstranění akné /Smoothbeam, USA/
Laserové bělení zubů /Ceralas D, SRN/

Plastická chirurgie

Operace horních a dolních víček
Korekce nosu
Operace odstávajících ušních boltců
Liposukce
Operace prsou - zvětšení, zmenšení, zpevnění
Transplantace vlasů

Kosmetologie

Vyhlazení vrásek bez operace

Aplikace výplňových materiálů Restylane, Perlane /Sweden/
a Outline /France/
Aplikace botulotoxinu /přípravek Dysport/ - nejvíce ošetřených
klientek na Moravě !!
Chemický peeling - odstranění nežádoucích pigmentací,
zpomaluje proces stárnutí kůže

Stomatologie

Zubní implantáty IMPLADENT (Lasak, ČR) a NOBEL
BIOCARE (Švédsko)
Výkony v celkové anestezii



Info: 724 03 02 03

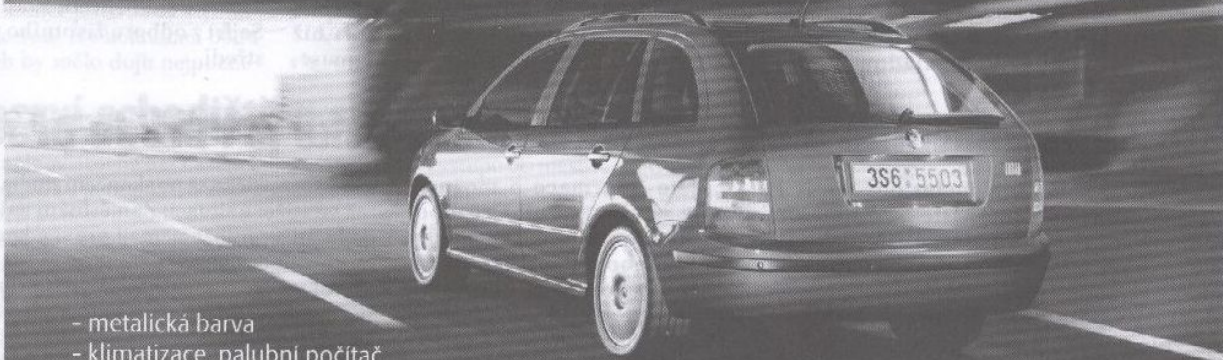
www.lasercentra.cz

SIMPLY CLEVER



Škoda Fabia Combi Classic 1.2 - 65PS

LÉTO KONČÍ - MY JEDEME DÁL
299 900,-



- metalická barva
- klimatizace, palubní počítač
- el. ovládání předních oken, centrální zamykání
- limitovaná série, financování ŠkoFIN, bližší informace u prodejců

Škoda Fabia. Život, co má styl.

Váš prodejce vozů Škoda:

AGROTEC a.s.
Brněnská 74
693 01 Hustopeče
Tel.: 519 402 450
Fax: 519 402 452
www.agrotec.cz

AGROTEC a.s.
Olomoucká 176
627 00 Brno
Tel.: 548 210 280

AGROTEC a.s.
Žerotínovo náb. 136
667 01 Židlochovice
Tel.: 547 238 010

AGROTEC a.s.
Lidická 123
690 02 Břeclav
Tel.: 519 326 500
Fax: 519 326 502

Pobočka
KURIMAI Josef
Pohořelice
Tel.: 519 424 360

Pobočka
Hrušovany / Jevišovkou
Tel/Fax: 515 229 808

www.skoda-auto.cz

Na opuštěná zvířata dohlíží kamerový systém

V říjnu proběhla instalace bezpečnostních kamer v Útulku pro opuštěná zvířata Bulhary. Podnětem k řešení otázky zabezpečení objektu byly stížnosti správce útulku na nezvané noční návštěvy. Vše vyvrcholilo v červenci letošního roku, kdy v útulku uhynuli čtyři psi následkem otravy jedem na hlodavce.

Od poloviny října je útluk pod neustálým dohledem sedmi kamer s pohybovými čidly doplněnými světelným zařízením. Kamery mají posloužit nejen k ochraně majetku a zvířat, ale také k identifikaci osob, které do útulku odkládají zvířata přes noc.

„Mnoho lidí si dopředu neuvědomuje, že zvíře není jen radost, ale také velká starost. Přijdou na to většinou pozdě. Stává se to například u bojových plemen psů, které si lidé často pořizují absolutně neuváženě. Problémem jsou také kočky. Zrovna nedávno nám je dvakrát v noci hodili doslo-

va přes plot. Útluk není nafukovací a běžně se stává, že musíme převzít zvířete odmítnout. Pak většinou nechtěná zvířata nacházíme ráno uvázané k vratům nebo za plotem,“ popisuje zkušenosti provozovatel útulku Pavel Kočvara, podle kterého by se problému dalo alespoň částečně předcházet prevencí. „Mám na mysli větší osvětu, protože lidé si nedají říct, často bezhlavě pořídí zvíře a pak ho jednoduše vyhodí,“ dodává smutně Kočvara.

Instalace zabezpečovacího zařízení vyšla městskou pokladnu na necelých osmdes-



Kamery technici rozmístili vně i uvnitř útulku.

sát tisíc korun. „Někdo po ničil oplocení, ale i jiné věci, které jsou majetkem města. Po tragické události, při níž byli otráveni psi, jsme muse-

li okamžitě jednat. Věříme, že kamery nezvané noční návštěvy odradí, uvedl Vlastimil Sajfrt z odboru životního prostředí. (pk)

Služby Informačního a poradenského střediska při úřadu práce

Uvažujete o svém budoucím povolání? Potřebujete informace o možnostech a podmínkách studia? Jste bezradní a nemůžete se při své volbě rozhodnout? Informační a poradenské středisko (IPS) poskytuje poradenské služby všem občanům, kteří chtějí získat kvalifikaci, zvýšit ji nebo potřebují poradit při změně povolání. Jednou ze základních činností IPS je poradenství k volbě povolání. IPS poskytuje aktuální informace o síti středních a vysokých škol, studijních a učebních oborů v regionu a v celé ČR, o nárocích a požadavcích na jednotlivá povolání, o možnostech uplatnění absolventů jednotlivých oborů v praxi a o situaci na trhu práce v regionu a v celé ČR.

IPS organizuje besedy pro žáky základních škol k volbě prvního povolání, pro budoucí absolventy středních škol k problematice vstupu do zaměstnání, trhu práce, seznámení s činností úřadu práce a možnostech dalšího studia.

K odpovědnému rozhodnutí o volbě povolání je potřeba mít dostatek informací a času na rozhodnutí, které není dobré nechávat na poslední chvíli, kdy již základní škola vyžaduje vyplněné přihlášky. Nevhodně zvolený učební či studijní obor s ohledem na studijní či osobnostní předpoklady - to je základ neúspěchu, který končí nedokončením zvoleného oboru a nechutí dále se vzdělávat.

Při rozhodování o volbě povolání je dobré mít informace o uplatnitelnosti Vámi zvoleného oboru, které můžete získat na úřadu práce, ale i na internetu. Profesionální skladba nezaměstnaných absolventů se již několik let nemění. Neustále se v předních příčkách objevují absolventi ekonomických oborů. Vzhledem k tomu, že trh práce je těmito obory přesycen, stává se uplatnění těchto absolventů problematickým. Absolventi nástavbového studia „Podnikání v oborech“, gymnázií a oborů elektronika a elektrotechnika taktéž patří k největšímu počtu uchazečů o zaměstnání vedených v evidenci úřadu práce. Stejně tak i absolventi oboru kadeř-

ník a kosmetička se po skončení studia ocitají ve ztížené situaci. Zaměstnání nalézají obtížně, protože nemají praxi a konkurence v oboru je velká.

Pokud se rozhodnete využít služeb IPS, je dobré se předem na poradenskou konzultaci telefonicky objednat a v případě žáků přijít i v doprovodu rodiče. Součástí poradenské konzultace může být i zájmový test, na jehož základě je možné přesněji definovat obory, které se vztahují k nejvýraznější, testem zjištěné zájmové oblasti. Užitečné informace o světě práce, včetně možnosti vyzkoušet si zájmové testy, je možné najít i na internetu. Některé webové stránky mohou Vám pomoci při volbě povolání.

Užitečným odkazem při rozhodování, jakou školu studovat, může být internetová stránka <http://portal.mpsv.cz>. Při vstupu na odkaz Zaměstnanost a dále na Školy a obory, zde můžete vyhledávat informace o školách a oborech a informace o počtu absolventů škol, kteří jsou evidováni na úřadech práce.

Konečné slovo při rozhodnutí o volbě povolání závisí především na žákovi a jeho rodičích. Ostatní - škola, přátelé, informační a poradenské středisko úřadu práce mohou poradit, ale ne rozhodnout.

*Bc. Jana Odstrčilíková
Vedoucí oddělení poradenství ÚP*

Nezaměstnanost v Břeclavi

K 30. 9. 2005 bylo v Břeclavi nezaměstnaných 1 538, z toho 724 mužů. Míra nezaměstnanosti v Břeclavi dosáhla 10,81 %.

Nezaměstnanost v okrese Břeclav

V celém okrese Břeclav bylo nezaměstnaných k 30. září 6 796, z toho 3 201 mužů a míra nezaměstnanosti 10,87 %.

**VÝROBA KUCHYNÍ
A NÁBYTKU**
na míru za ceny dostupné i Vám

- sezónní slevy až 10 %
- přijedeme za Vámi
- všechny návrhy ZDARMA

TRUHLÁŘSTVÍ PÍŽA
Tel. 608 107 104

Nákupy bez peněz

ČESKÁ SPORITELNA

**VODOINSTALACE
TOPENÍ**

LIBOR HELEŠIČ

MONTÁŽ OPRAVY PRODEJ

- ÚSTŘEDNÍHO TOPENÍ
- PODLAHOVÉHO VYTÁPĚNÍ
- ROZVODŮ VODY A ODPADŮ
- PRODEJ VODO - TOPO MATERIÁLŮ

TEL: 776 106 980
FAX: 519 372 907
E-MAIL: clas1@tiscali.cz

LIBOR HELEŠIČ
DUK. HRDINŮ 6
BŘECLAV

Skelety Na Valtické se mění v nové byty

Dvě desítky let „zdobily“ sídliště Na Valtické dva betonové skelety. Původně objekty občanské vybavenosti nebyly nikdy dostavěny. Několikrát změnily majitele až skončily jako bankovní pohledávka na pozemcích města.

Od září se skelety mění v polyfunkční domy. Investorem stavby je veřejná obchodní společnost Benada a F+K+B. „Brněnský výzkumný ústav potvrdil vyhovující statiku u obou skeletů. Inženýrské sítě jsou připraveny a rozběhly se stavební práce. První na řadu přišel menší z objektů, práce na tom větším budou následovat. U obou budov dojde ke snížení stropů, důraz klademe na kvalitu zvukové a tepelné izolace,“ uvedl Svatopluk Benada. Odhad celkových nákladů na stavbu včetně ceny pozemků, vybudování parkovacích míst a trafostanice je asi 35 až 40 milionů korun. Ke kolaudaci obou staveb by mělo dojít nejpozdě-

ji v listopadu 2006. Projekt zahrnuje 26 bytů a v přízemí budou vzniknout také 800 m² ke komerčnímu využití. „Konečný počet bytů závisí na konkrétních požadavcích. To znamená, že pokud někdo bude chtít větší byt, vyjdeme mu vstříc. Cena za metr čtvereční je 20 000 korun. Ke každému bytu bude v přízemí kóje na kola či kočárky a kdo by chtěl, může si připlatit i na garáž,“ vypočítává Benada. Po skončení stavebních prací chce společnost investovat také do zabezpečení pořízením kamery napojené na bezpečnostní pult městské policie.

V současné době má své vlastníky téměř 40 % bytů.



„Díky smlouvě s bankou o financování výstavby jsme mohli změnit způsob placení. Oproti smlouvě o smlouvě budoucí inkasujeme od zájemců počáteční zálohu ve výši 100 000 korun. Zbylou částku budeme požadovat až po kolaudaci stavby při podpisu kupní smlouvy,“ dodal Benada.

„Po téměř deset let trvajícím tlaku ze strany občanů bydlících na tomto sídlišti jsme konečně našli řešení. Těší mě, že mizí monstrum,

ve kterém se scházela dospívající mládež holdující alkoholu i drogám a které nedělolo dobrý dojem už od pohledu,“ řekl vedoucí stavebního úřadu Ivan Sulovský.

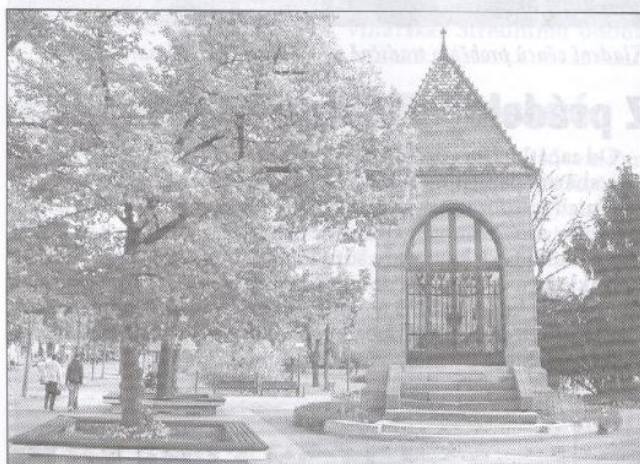
Vypořádání se skelety Na Valtické je jednou z priorit současného vedení města. Pokud by se nepodařilo najít způsob jejich využití, přišla by na řadu likvidace, která by si z městského rozpočtu vyžádala okolo 1,5 milionu korun.

(pk)

Opraví schodiště u sv. Rocha

Kaple sv. Rocha nacházející se u gymnázia při vstupu do městského parku je objektem zapsaným v seznamu nemovitých kulturních památek. Od roku 1998 se kaple postupně opravovala, proinvestováno bylo přes 250 tisíc korun. Tato památka dostala novou střechu, bylo opraveno zdivo, mříže, skleněné vitráže a proběhla oprava izolace. V brzké době dojde také na schodiště, jehož oprava si vyžádá 50 tisíc korun. „Je potřeba upravit a hlavně zpevnit podloží schodiště, které bude následně znovu usazeno,“ uvedl Dušan Waldecker z odboru regionálního rozvoje městského úřadu. V budoucnu by měla následovat ještě oprava soklové části kaple.

(pk)



Město podpoří gymnázium

Město Břeclav zareagovalo na požadavek breclavského gymnázia, které požádalo o finanční pomoc. Z dotace v celkové výši 400 tisíc korun gymnázium obdrželo 130 tisíc, za které byly vybaveny nábytkem dvě učebny. Dalších 270 tisíc obdrží gymnázium v nejbližších dnech. Za zhruba 90 tisíc korun má být pořízen elektronický zabezpečovací systém. V plánu je instalace venkovní bezpečnostní kamery, která by „dohlížela“ na budovu školy a tím i na část pěší zóny. Zbylých 180 tisíc je určeno na dovybavení školy. Schválení podoby smlouvy specifikující jak a na co škola použije zmíněných 270 tisíc korun je v kompetenci městských zastupitelů.

(vac)



Vedení ZŠ Slovácka se obrací s prosbou na všechny obyvatele Břeclavska, kteří vlastní fotografie pořízené před rokem 1960 s motivy našeho města a okolí, případně z kulturních, společenských, sportovních nebo jiných akcí pořádaných v Břeclavi a okolí, jestli by je neposkytli k okopírování. Naši žáci budou tento materiál zpracovávat v celostátním projektu „KRAJINA PLNÁ TADIC“, který je řízen Ministerstvem školství.

Děkujeme všem, kteří na tuto výzvu budou reagovat v měsících říjen až listopad na adrese:

Základní škola, Slovácká 40, Břeclav
Tel.: 519 370 876, fax: 519 373 891 • e-mail: slovacka@slovacka.cz



ÚČETNÍ KANCELÁŘ

Palackého 2, Břeclav 6 – Charvátská Nová Ves

IVONA VLČKOVÁ **IRENA JAŠOVÁ**
723 319 135 721 678 454
e-mail: uctovpohode@centrum.cz

- NABÍZÍME:**
- vedení účetnictví a daňové evidence
 - zpracování personální a mzdové agendy
 - evidenci DPH
 - vypracování daňových přiznání

PŮJČKY A HYPOTÉKY

17. listopadu 28, Břeclav
tel.: 776 044 712



- zprostředkování půjček a hypoték
- pro zaměstnance, důchodce i OSVČ
- nebankovní pro důchodce do 75 let, začínající OSVČ a zaměstnance od výše příjmu 5 450 Kč

Oslavy vzniku Československa doprovodilo hřmění stíhaček

O den dříve – 27. října – oslavili Břeclavští 87. výročí vzniku samostatného Československa.

V dopoledních hodinách proběhlo v městské synagoze setkání s válečnými veterány. Historii shrnul zástupce Českého svazu bojovníků za svobodu a Československé obce legionářské plk. v.v. Vlastimil Němeček. Následovalo předání pamětních medailí Ministra obrany České republiky padesáti válečným veteránům a účastníkům protifašistického odboje.

U sochy prvního československého prezidenta T. G. Masaryka byla odhalena pamětní deska breclavskému rodákovi, letci plk. Vladimíru Kovačovi, který byl ve 2. světové válce příslušníkem 311. bombardovací peruti, 312. stíhací peruti RAF a po válce jedním z předních učitelů našich letců.

Po okupaci opustil Vladimír Kovač republiku za dramatických okolností.

„Manžel musel z Břeclavi pryč. V tehdejší škole ve Staré Břeclavi totiž spolu s kamarády uřezali německé vlajky a Němci tenkrát na něj vypsal i odměnu. O útěk přes Polsko, kde se tvořily jednotky později působící v Anglii, se pokusil dvakrát a až napodruhé mu to vyšlo. Mezitím se několik týdnů schovával v rodinách. V Anglii pak strávil sedm let,“ vzpomíná vdova po letci Libuše Kovačová, která byla zároveň jednou z významných účastnic odboje.

V rámci pietního aktu měla nad Břeclaví dvakrát obkroužit dvě z celkem čtrnácti nových bojových letadel vzdušných sil armády České republiky „Gripen“. Na poslední chvíli dostali piloti jiný rozkaz. Občané Břeclavi vzhlížející k nebi ale nezůstali o podívanou ochuzeni. Souběžně s ulici



Pamětní medaile předávali zástupce krajského vojenského velitelství kpt. Veselý a breclavský starosta Ing. Piškula.

17. listopadu prolétly dvě stíhačky L – 39 Abatros.

Slavnostní den zakončilo vystoupení ženského pěvec-

kého sboru Věra a slavnostní koncert komorního orchestru při ZUŠ Břeclav v městské synagoze. (pk)



Kladení věnců proběhlo tradičně u pomníku T. G. Masaryka.

Z prádelny vznikne infocentrum

Od začátku října probíhá rekonstrukce objektu bývalé prádelny a sběrný papíru na sídlišti Dukelských hrdinů. Přestavěním vnitřních prostor vznikne jednací a víceúčelový sál s technickým zázemím pro zájmovou činnost občanských sdružení. Z Prahy sem přesídí také kanceláře sdružení Dunaj – Odra – Labe.

Náklady na přestavbu jsou v plné výši hrazeny Ministerstvem financí ČR, které na akci uvolnilo 10 milionů korun pro letošní rok. Město Břeclav prosí občany o shovívavost v průběhu stavebních prací, které by měly skončit v dubnu příštího roku.

(vac)



MELS Prodej, servis výpočetní, kancelářské techniky a příslušenství

Velké slevy počítačů !!

značkové sestavy **PRIMA** s monitorem a příslušenstvím od **12.990,-**

Cena uvedena s DPH

BŘECLAV - Charvátská Nová Ves, A.Kuběny 17
www.mels.cz, tel. 519 333 877, 605 888 787

Jih

RADIO 88.9 FM

JSME VÁM NEJBLÍŽ

CHOVATELSKÉ POTŘEBY

Vladimíra Hroudná

Lednická ul. 10, Charvátská Nová Ves

Čerstvé a mražené maso pro psy od 18 Kč/kg

Granule pro psy a kočky od 23 Kč/kg

Těstoviny, krmění pro křečky, ptactvo

Granule pro králíky s antikoagulantem

Granule a šrol pro nosnice - krůt, kuřata a káčata

Další chovatelské potřeby

Po-Pá: 8-12, 14-18, So: 9-11 h.
Tel.: 519 333 374, 737 888 105

Starobřeclaváci si vzhled nového kulturního domu pochvalují

V kompletně opraveném kulturním domě se již rozběhly všechny v něm dříve provozované činnosti. V nové přední části je v provozu restaurace a v patře bude brzy otevřena také pobočka městské knihovny.

Kulturní dům je podle předsedy starobřeclavského slováckého krúžku Vlastimila Horáka plně využitý po celý rok. „Když vezmeme v úvahu i zkoušky účinkujících, tak kulturákem projdou desetitisíce lidí za rok. Velkých událostí tu máme ročně asi třicet a každý týden se konají menší akce a různé zkoušky. Kromě krúžku a chasy využívá budovu dětský Břeclavánek, před vystoupením tu zkouší Břeclavan a scházejí se tu důchodci, zahrádkáři, Červený kříž, prostě všichni Starobřeclaváci,“ vypočítává Vlastimil Horák.

Slavnostní otevření kulturního domu proběhlo poslední říjnovou sobotou

Kulturní program nazvaný „Zpívejme sousedé“ uspořádalo město Břeclav ve spolupráci se Slováckým krúžkem Stará Břeclav a národopisným souborem Břeclavan, za finanční podpory Evropské unie.

V kulturním pořadu vystoupila folklórní sdružení z Podluží, Dolního Rakouska a Vysočiny. O tom že se akce líbila, svědčí i to, že ji navštívilo více jak 450 hostů a dvě stovky účinkujících. Mu-

Vlastními silami členové krúžku ještě dokončují venkovní areál za kulturním domem. Zbývá dodělat jeviště pro muzikanty a okolní zeď. „Samotný objekt je velmi pěkný a ve své nynější podobě je konečně důstojným sídlem pro centrum kulturního dění ve Staré Břeclavi. Dům by si nyní měl alespoň částečně na sebe vydělávat. Zvětšením vnitřního prostoru však dochází k nárůstu provozních nákladů, a proto by se měl jak o provoz, tak o náplň činností takového objektu starat určitý správce,“ dodává Horák.

(pk)



Hlavní program slavnostního otevření zahájil domácí slovácký krúžek.



Po hlavním kulturním pořadu si u cimbalu společně zazpívali a zatančili členové slováckých krúžků s hosty.

nému učilišti zahradnickému pečilo výborný raut pro po-
ve Valticích a 1. soukromému zvané hosty.
střednímu odbornému učilišti Břeclav, s.r.o., které zabez-
pečuje (odbor regionálního rozvoje)

V říjnu slavili hody Poštorané

Tradiční průvod krojovaných vyšel od kostela Navštívení Panny Marie v Poštorné v neděli 16. října po poledni. Malí Koňárci, chasa a mužáci doprovázení dechovou hudbou Zlaťulka se společně vydali ulicí Záhumní pro stárky Tomáše Grandiče a Jiřího Pihara. Kromě občerstvení přišla při tanci v chladném počasí vhod i nějaká ta štamprla na zahřátí.



V Poštorné nemají o malé příznivce folkloru nouzi.

Následovalo zastavení na faře a nezbytný přípitek s farářem Vladimírem Langerem. Ten se postaral o zpestření hodů otevřením vyhlídky ve věži poštorenského kostela. Zájemci o pohled na střechy domů vytvořili několik desítek metrů dlouhou řadu. Pak už krojovaní se stovkami přihlížejících zaměřili za zábavou Na Rožku a pondělí patřilo podle tradice mužákům.

(pk)

Centrum volného času
DUHOVKA

Na Valtické 727, 691 41 Břeclav 4-Poštorná
telefon 519 373 061, 519 331 366
e-mail: cvc@duhovka.cz
www.duhovka.cz

- **pondělí 7. 11. v 16.00 hod.**

Zahájení činnosti nízkoprahového klubu Valhalla

- **středa 9. 11. v 16.00 hod.**

Výroba papírových lamp a svítidel

s sebou 4 ks kartonu lepenky formátu A4, cena: 10 Kč

- **pátek 18. 11. ve 20.00 hod.**

Beseda o filmu v klubu Valhalla

pro starší 14 let

- **úterý 22. 11. v 9.00 hod.**

Beseda s MUDr. Ježkovou v Žofka klubu na Duhovce

prevence rakoviny prsu, ukázka a nácvik samovyšetření

- **sobota 26. 11. v 13.30 hod.**

Výroba adventních věnců

s sebou 4 svíčky, stuhu, mašličky a ozdůbky, cena: 50 Kč

Od listopadu otevíráme i pro „dospěláky“:

Keramické dílny

každé úterý mezi 14.00 a 17.00 hod., přijďte si vyrobit, co chcete, cena na 1 hodinu 30 Kč

Výtvarné dílny

v úterý od 16.00 do 18.00 hod., přijďte si nezávazně vyzkoušet různé výtvarné techniky, cena na 1 hodinu 30 Kč

Počítače pro dospěláky

každý čtvrtek od 17.00 do 18.00 hod.

Základy práce na PC

internet, elektronická pošta, práce ve wordu a excellu apod., podle zájmu příchozích, cena: 40 Kč na 1 hodinu

Kurzy hry na kytaru

hra na klasičnou i elektrickou kytaru pro začátečníky i pokročilé pod vedením zkušeného lektora Luďka Valy, u klasičké kytary hra z not, u elektrické doprovodná i sólová hra, cena: 400 Kč na půl roku

MŠ Na Valtické slaví 20. výročí



Mateřská škola Břeclav Na Valtické, která byla 1. 9. 2004 přestěhována do nových prostor po bývalé Základní škole Duha, slaví v letošním roce 20 let svého trvání. Dne 11. 11. uvítáme všechny, kdo mají zájem navštívit den otevřených dveří. Budete mít možnost prohlédnout si prostory a seznámit se s běžným provozem školy. V sobotu 12. 11. se sejdou současní i bývalí zaměstnanci, aby zavzpomínali na uplynulých 20 let.

*Těšíme se na setkání s Vámi!
kolektiv zaměstnanců MŠ Břeclav Na Valtické*



BONTY

CHOVATELSKÉ POTŘEBY - AKVARISTIKA

Slovácká 2762, 690 02 Břeclav
(vedle vodárenské věže)
tel.: 519 371 816
e-mail: bonty@bonty.cz

- slunečnice
- lojové koule pro sýkorky
- svesty pro psy
- krmiva a pochoutky pro psy a kočky
- mražené maso pro zvířata
- obojky a vodítka
- krmiva a vitamíny pro hospodářská zvířata (granule, směsi, šroty)
- ostatní chovatelské potřeby



DDM Břeclav

Lidická 4, tel.: 519 370 075

e-mail: reditelka@ddmbreclav.cz, internet: www.ddmbreclav.cz.

VYHLAŠUJEME MALOVANÉ VÁNOCE

Vyhlašujeme výtvarnou soutěž pro děti a mládež z mateřských, základních a středních škol na území města Břeclavi. Výtvarné práce odevzdávejte do 2. prosince na DDM Břeclav, Lidická 4. Vernisáž soutěže se uskuteční 6. prosince v 15.00 hod., v prvním patře budovy městského úřadu.

- **9. 11. od 15.00 hod. Suchá krása**

Aranžmá suchých květin, s sebou vzít keramickou misku nebo košík a výrobek si berete domů. Cena 20 Kč.

- **22. 11. - 25. 11. Pečení voňavých perníčků**

Dopoledne od 9.00., odpoledne od 14.00. Pro všechny, kteří si chtějí ozdobit vánoční stromek v duchu tradic našich předků, krabičku s sebou, cena 30 Kč.

- **24. 11. Adventní výzdoba**

Od 15.00, s sebou 4 svíčky, nůžky, drobné ozdůbky, stužky, na chvojí, pracovní rukavice. Cena 40 Kč na vázací drát a ostatní potřeby. Výrobek si berete domů.

- **5. 12. Mikulášská merenda aneb jak se čerti rojili**

Od 13.30 sál Domu školství. Odpoledne plně soutěží a hrátek, poznáte jaké je to v čertovské a andělské škole...

- **7. 12. Vánoční strom pro ptáčky**

Od 15.00 hod. výroba krmítek. S sebou sušené plody šípku, jeřabin, trnek, menší červená jablílka, klásky.



Mamina klub

Dukelských hrdinů 2, Břeclav
vchod z ulice Sovadinova, naproti vodojemu.

519 327 111

Zveme všechny maminky s dětmi na pravidelné schůzky:

- út a čt 10.00 - 12.00 hod. pro maminky s dětmi od 2 do 6 let
- čt 16.00 - 17.00 hod. pro maminky s dětmi od 0 do 2 let

Kroužky, které probíhají:

- kalanetika - každé pondělí a středa od 20.00 hod.
- gospel sbor - so 12. 11. ve 14.00, so 26. 11. ve 13.30 hod.
- gospel young (děti 8-15 let) - čt 17. 11. ve 13.00 hod., so 26. 11. v 15.30 hod.
- kurs sebeobrany - každý čtvrtek od 19.00 do 20.00 hod.
- šikovné ruce - 15. 11. od 19.00 do 20.00 hod.

Akce v listopadu:

- 13. 11. - pokračování semináře „Úspěšná komunikace s mým partnerem“ s p. Mojmiřem Voráčem, trenérem a konzultantem osobního rozvoje, autorem knihy Kreativní Time Managment nejen pro ženskou duši. Určeno pro manželské páry.
- 29. 11. a 13. 12. od 19.00 do 20.00 hod. - vánoční dílny - vytváření vánoční výzdoby

Připravované akce:

- v listopadu bude Tataklub organizovat drakiádu a pro taťky střelbu na střelnici - informace Jaroslav Činčala, tel. 777 271 681
- na prosinec připravujeme ve spolupráci všech oddělení Mamina klubu zvláštní akci - Gospelové vánoce

Zabezpečovací systémy Prokeš

Firma s desetiletou tradicí nabízí:

montáže el. zabezpečovacích systémů, domovních telefonů, video telefonů a kamerových systémů do domů, prodejen, kanceláří a průmyslových objektů.
Dále nabízíme elektromontážní práce.

mobil: 603 215 040, 603 533 568 tel. / fax se zázn.: 519 333 136

řádková inzerce

- **Opravná služba na telefon „HODINOVÝ MANŽEL“ v Břeclavi. Potřebujete doma nějakou drobnou opravu a neumíte zavolat ani hřebek? Firma se nevyplatí? I večer, so + ne. Platí stále - inzerát uschovte! Po 18.00 hod. M. Teplík, Čechova 6, Břeclav, tel.: 724 235 302 nebo 602 504 037.**

Přijďte na adventní inspiraci do městské synagogy

Na sobotu 26. listopadu připravuje Městské muzeum a galerie v příjemných prostorách breclavské synagogy komorní předvánoční akci s možností zakoupení drobných vánočních dárečků a zejména, jak napovídá název akce, inspirovat se šikovností a zručností vystavovatelů při aranžování a výzdobě bytů v předvánočním adventním období.

Hlavní prostor bude mít se svými prodejními výrobky i ukázkami postupů a technologií známá breclavská floristka Marie Hynková se svým hostem, dále si návštěvníci budou moci zakoupit zdobené perníčky paní Horňákové z Poštorné, tvarově různorodou produkci svíček z včelího vosku a vá-

noční tematiku doplní produkce manželů Obšivačových v podobě skleněných ozdob a drobných předmětů. Výbornou akustiku zdejších prostor si vyzkouší děti 1. až 4. třídy ze Základní školy Kpt. Nálepky v Charvátské Nové Vsi pod vedením Mgr. Josefa Tichého se svým vánočním pásmem.

Věříme, že připravovaná akce si najde mezi breclavskými obyvateli své příznivce, že se podaří v synagoze mezi 10. a 16. hodinou vytvořit příjemnou náladu a že první adventní neděle i celé následující krásné období bude Váš byt zdobit třeba nějaká maličkost zakoupená právě tento den.

PhDr. Alena Káňová

Breclavští výtvarníci vydali svůj kalendář



Sdružení breclavských výtvarníků vydalo závěsný kalendář s jejich reprodukovanými díly. Kalendář byl vydán za finanční pomoci města Breclavi a akciové společnosti Gumotex. Obě instituce přijaly kalendář jako svůj reprezentativní materiál pro rok 2006. Kalendář s názvem Breclavská paleta graficky upravila a pro tisk připravila breclavská výtvarnice Jaroslava Garšicová.

Pokud chcete, aby právě tento kalendář zdobil váš domov, můžete si ho koupit v Městském muzeu a galerii, v Turistickém informačním centru v přízemí budovy Městského úřadu v Breclavi a v Papírnictví paní Mileny Miškeříkové na ul. 17. listopadu v Breclavi.

(FS)

Představujeme breclavské výtvarníky

Malička a grafička Jaroslava Garšicová (1951) patří k těm, kteří stáli u zrodu Sdružení breclavských výtvarníků, výtvarné skupiny „Šestka“ i Breclavské expedice. V roce 1972 končí svá studia na Střední uměleckoprůmyslové škole v Brně. Od té doby se věnuje aktivně užité grafice, souběžně s vlastní volnou výtvarnou tvorbou. Dnes tato nepřehlédnutelná výtvarnice střední generace dělí své výtvarné aktivity mezi malbu, kresbu a grafiku. Postupný přerod bytošné grafičky a kresličky ve vyzrálou malíčku je výsledkem hodin soustavné a cílevědomé práce v jejím sklepním ateliéru. Garšicová ve svých obrazech nepopírá své ryze ženské citění a nechává se okouzlovat nekonečnou malebností světa. Vytvořila si osobitý malířský rukopis, barevnost i poetiku. Má za sebou celou řadu kolektivních i autorových výstav. Její obrazy, kresby a grafiky jsou součástí soukromých sbírek u nás i v zahraničí.

(Kři)



Městská knihovna informuje

Městská knihovna v Breclavi zve občany do sálu na ulici Národních hrdinů na tyto kulturní a vzdělávací akce:

Astrologie a sebepoznání

přednáška známého astrologa Milana Gelnara
čtvrtek 10. listopadu 2005 v 17.00 hodin

V rámci přednášky lze dohodnout předem krátkou osobní konzultaci.

Informace ve studovně knihovny, telefon 519 372 149.

Vstupné 50 Kč.

Den zdraví v knihovně ve spolupráci s klubem PROJEKT ZDRAVÍ firmy NUTRA BONA

úterý 22. listopadu od 13.00 do 17.00 hodin

Klub Projekt zdraví nabízí: měření cholesterolu, krevního cukru a tlaku, tělního tuku, dále poradnu pro výživu a ochutnávku doplňků stravy.

Beseda se spisovatelem Edgarem Dutkou Laureátem letošní Státní ceny za literaturu

Beseda nad knihou „U útulku 5“, v níž autor zachytil poválečnou Breclav a své zážitky ze života v dětském domově v Breclavi na konci 40. let 20. století

čtvrtek 1. prosince v 17.00 hodin

Prof. MgA. Edgar Dutka – spisovatel, režisér, scénárista, dramaturg, významná osobnost českého i světového animovaného filmu v současné době přednáší na Katedře scénaristiky a dramaturgie Filmové akademie muzických umění v Praze.

Mgr. Marta Ondrášková, ředitelka městské knihovny

Základní umělecká škola v Breclavi spolu se SRPDŠ
vás srdečně zvou na

Koncert žáků partnerské školy

Základní umělecké školy Trnava (SR)

V programu vystoupí žáci hudebního oboru,
solisté a komorní soubory

úterý 15. listopadu v 17.00 hod, koncertní sál ZUŠ Breclav

Kulturní kalendář města

Stejně jako v loňském roce hodlá Město Breclav v měsíci lednu 2006 vydat roční kulturní a sportovní kalendář, ve kterém bude zvýrazněna propagace města i aktivity městských organizací podílejících se na kulturním, sportovním a společenském využití obyvatel města.

Proto Vás žádáme o poskytnutí potřebných informací o Vašich aktivitách v roce 2006. Podklady můžete zasílat nebo osobně doručit do 16. listopadu 2005 na Městský úřad, nám. T. G. M. 3, 690 81 Breclav – Turistické informační centrum v přízemí budovy (tel., fax: 519 326 900, e-mail: info@breclav.org) nebo k rukám Františka Schulze – odbor školství, kultury, mládeže a sportu (tel.: 519 311 401, fax: 519 326 363, e-mail: frantisek.schulz@breclav.org).

K jednotlivým akcím nezapomeňte doplnit následující údaje: pořádající organizace (název a přesná adresa, e-mail, www); název akce; místo konání akce; termín a čas zahájení; jméno a telefon odpovědného pracovníka a stručnou charakteristiku akce.

(tic)

Muzice obětují všechno, řekl ve Staré Břeclavi rocker Petr Kolář

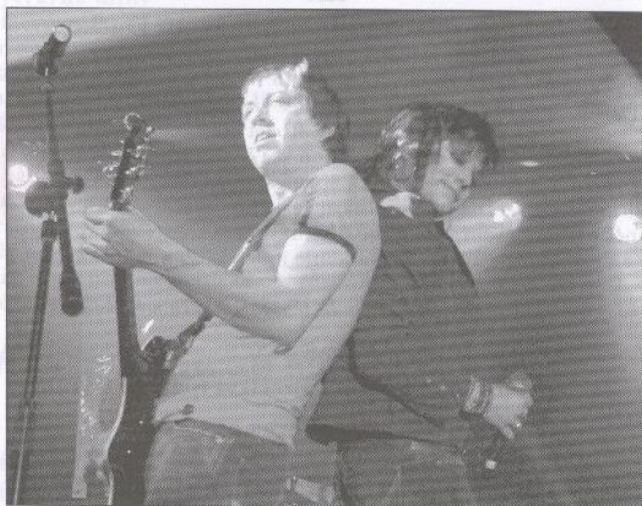
Nejen břeclavští Elbereth, ale také bývalý člen kapely Arakain Petr Kolář se na 5. Rocku v Besedě předvedl se svým zbrusu novým CD.



deska mapuje pětadvacet let mé muziky. Je to nové v tom, že jsem opustil všechny kapely, a také v Břeclavi jsem sám za sebe. Na koncertní sál jsem se přijel podívat dopředu a uviděl jsem rozestavený kulturák. Říkal jsem si – to nemůžete stihnout. A dnes jsem mile překvapen, klobouk dolů," uvedl před koncertem Petr Kolář.

Prvních sto kusů pod názvem Album bylo exkluzivně k dostání v průběhu koncertu. „Moje první sólová

Rockový večer zahájil letošní finalista SuperStar Petr Bende, který několik písní zazpíval v doprovodu další SuperStar Gabriely Al Dhábba. „Břeclavské publikum bylo



Petr Bende přizval na pódium také Gámu Al Dhábbu.

Vinařské informační centrum

Přijďte v listopadu ochutnat a porovnat:
od 11. 11. SVATOMARTINSKÉ
(první moravské víno ročníku 2005)
od 17. 11. BEAUJOLAIS NOUVEA



Otevřeno: pondělí - neděle 11.00 - 21.30

Ulice Kpt. Jaroše 18 (areál bývalých kasáren)

Tel: 519 321 098, + 420 606 202 595, info@moravskysommelier.cz

TVORBA WEBOVÝCH STRÁNEK



zbyneknesor.com | zbynek@gmail.com | 777194885

fantastické," dodali shodně oba po koncertu. To potvrdila i Iva Marešová, která v Břeclavi koncertovala již potřetí, tentokrát se svým muzikálovým partnerem Viktorem Dykem. „Lidi tady dovedou ocenit, když se člověk na pódiu o něco snaží," řekla Iva těsně pře svým vstupem před obecenstvo.

Po autogramiádě hvězd následovalo vyvrcholení večera - křest CD Hladová bestie od kapely Elbereth. Nové CD bylo křtěno sektem mistrovským sommelierem Liborem Nazarčukem.

„Na CD uslyší posluchači muziku, kterou bych zařadil někde na pomezí hard rocku a heavy metalu. Čtyři písničky jsou staré zhruba jeden rok a zbytek jsou novinky," prozradil kytarista Mira Bílek. Podle zavedeného zvyku putovalo křtěné CD z rukou břeclavského starosty Dymo Piškuly přímo do publika. Poté si příznivci „zapařili" při poněkud tvrdší muzice břeclavské kapely.

„Plný sál a spokojenost muzikantů mě jen utvrzují v tom, že série Rocků v Besedě musí pokračovat. Vyu-



Po půlnoci kulturákem oříšal hlas zpěváka kapely Elbereth Jiřího „Migase" Zonygy.

žiji možnosti a poděkuji sponzorům, kteří mi s koncerty vydatně pomáhají," vzkazuje hlavní organizátor koncertů Petr Brantalík. Podle jeho slov je v jednání koncert na zimním stadionu, na kterém by se mohli Břeclavákům představit například Daniel Landa nebo skupina Kabát. „Vše je zatím v jednání a nechci předbíhat. Fanoušci rockové muziky se každopádně mohou těšit na jaro, kdy plánujeme 6. Rock v Besedě," dodal Brantalík. (pk)

Verbíři předvedli ukázkový verbuňk

V sobotu 29. října předvedli své umění nejlepší verbíři ze sedmi oblastí Slovácka v břeclavském Domě školství. Po třech verbířích ve věku do 30 let, do 50 let a nad 50 let bylo zastoupeno Strážnicko, Horňácko, Uherskohradištsko, Uherskobrosko, Kyjovsko, Hanácké Slovácko a Podluží.

Mezi spoustou prvotřídních verbířů vystoupil také letošní vítěz strážnické soutěže Jura Mach z Břeclavi. Verbíře doprovázeli cimbalové muziky Burčáci a Jožky Severina. Pořadem provázela o zvláštnostech regionů pohovořil známý folklorista Jan Miroslav Krist z Brna. „Ve všech soutěžích vystupují jen mladí. Nám se podařilo dát dohromady různé generace a ukázat tak padesátiletý úsek vývoje verbuňku. Příští rok bychom rádi udělali něco podobného pro párové tance," uvedl jeden z pořadatelů Jaroslav Švach. (pk)

Své umění předvedl také finalista Strážnice 1990 a stárek Podluží téhož roku Jan Huňář ze Staré Břeclavi.



Hraczki se o Vánocích představí v nové sestavě

Přesně po roce vystoupí před breclavským publikem jedna ze stálých breclavské rockové scény - kapela Hraczki. V poslední době kapela prošla řadou změn. Nejen o nich jsme hovořili s kytaristou Petrem Macinkou.

Je pravda, že v kapele proběhla menší personální roštáda. Díky zdravotním komplikacím odešel v únoru basista Bob. Jeho místo obsadil talentovaný Tomáš Vitásek z Korytné na Uherskohradištsku. Aby se kompletně občerstvila celá rytmická sekce, došlo také k výměně na postu bubeníka. Z řad někdejších Jolly Joker & the PBU k nám přišel Radim Szkandera. Neaktuálnější změnou je odchod našeho DJ Sayka alias Zana Payka po dlouhých sedmi letech působení v kapele. Abychom zachovali naše breclavské kořeny, nešli jsme pro náhradu daleko. Roli DJ Šayka si na svoje bedra vzal rodák z Podivína, v Breclavi jistě známý Radim Pacal. Saykovi tímto děkujeme za dlouholetou spoluúčasť a Radima vítáme.

Uvidí vás Breclaváci již v této nové sestavě?

Ano. Chtěli bychom všechny rockery pozvat na druhý ročník našeho Povánočního

koncertu, který Hraczki pořádají den po Štědrém dnu, tedy 25. prosince 2005 v Kulturním domě Delta. Zatímco v loňském roce jsme vystoupili s derniérou programu k desce Ža-Ba, letos chystáme premiérový program a představíme asi sedm nových písní z připravovaného alba V Le-se plus další skladby, které na desce Ža-Ba nevyšly. Tento program se nám z části podařilo odzkoušet v rámci letních festivalů a podle reakcí publika se určitě je na co těšit.

Jaké další kapely si letos přivzete na váš Povánoční večírek?

Zvažovali jsme několik atraktivních možností a nakonec jsme opět dali přednost našinci před cizinci. Chystáme opravdovou hudební lahůdku. Jedná se o vystoupení jedné z největších breclavských hudebních legend všech dob po dlouhých 25 letech. Jméno sice zatím ne-

prozradím, nicméně příkládám jejich foto z roku 1979. Tímto bych chtěl vyhlásit soutěž o volné vstupenky a pozvat všechny naše příznivce na náš druhý Povánoční koncert.

(vac)

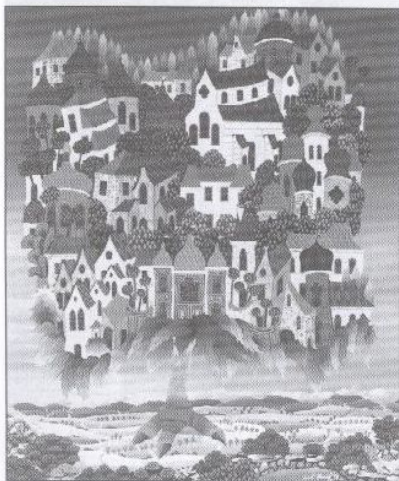
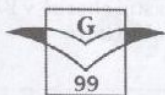
Uhodnete jméno kapely?

Pro první ty i z těch, kteří napíšou správné jméno breclavské legendární kapely (na snímku), máme připraveny po dvou volných vstupenkách. Výherce zveřejníme v příštích Radnici. Vaše tipy pošlete do 15. listopadu 2005 na e-mail pavel.kasuba@breclav.org nebo písemně na adresu Městského úřadu Breclav, měsíčník Radnice, náměstí TGM 3, PSČ 690 81 (připojte heslo „soutěž“, celé jméno a nezbytný tel. kontakt).



Galerie 99

Breclav - Slovacká ulice
Antonín Vojtek



Pavel Horák - Město na kuři noze

Paul van den Berg - Pavel Horák (1934) samostatná autorská výstava, zahájení v pátek 11. listopadu v 17.00 hodin.

Malíř českého původu, holandského občanství žijící v Německu vystaví kolekci svých obrazů nazvaných „Můj svět“. Kdo miluje naivní tvorbu, o které se říká, že je čistá jako pramenitá voda, si přijde na své. Na slavnostní vernisáži zahraje cimbálová muzika Longa a brněnská cimbalistka Bronislava Schoříková zahraje

a zazpívá skladby Leoše Janáčka. Na závěr proběhne tradiční výtvarná tombola. Výstava potrvá do konce roku 2005.

Galerie dále otevřela novou expozici grafiky, ve které je k vidění osmdesát děl od českých i zahraničních umělců.

Galerie 99 oceňuje zájemce o výtvarné umění zvláštním kuponem. Jejich slosování proběhne 16. prosince v 17.00 hodin.

Otevřeno denně od 14.00 do 17.00 hod. mimo sobotu a pondělí, tel.: 519 372 118, 723 930 015, www.vojtek-av.com

Hudební škola YAMAHA v Breclavi vás srdečně zve
na

SPOLEČENSKÝ VEČER

konaný k 10. výročí založení školy

V pátek 11. 11. 2005 budeme od 19.00 hod. vzpomínat v sále školského úřadu na deset let své kulturní činnosti ve městě i dalekém okolí

Večer bude plný hudebních a tanečních překvapení
Předprodej vstupenek v turistickém informačním centru na
Městském úřadě Breclav

Dárková fotografie

Stylová fotografie, která Vás ukáže v tom nejlepší světle.

Chcete nehradit dárky, který potěší? - dárkyjíte sebe!

Odborná úprava vizáže před focením zdarma!

M-Studio, Nádržní 7, Breclav-Poštorná, tel: 737 702 894
další ukázky práce na: <http://foto.tvojeimage.cz>

Nízkoprahový klub zahajuje činnost na Duhovce

Od listopadu 2005 pracuje na Duhovce Na Valtické nízkoprahový klub pro děti a mládež. Organizátoři vycházejí z předpokladu, že sídliště Na Valtické je již delší dobu vnímáno jako prostředí s vyšší mírou sociálně negativních vlivů. Na tom se velkou měrou podílí mládež a děti, u nichž je problémem smysluplné využití volného času. Část z nich se zájmových aktivit neúčastní pro nezáměr rodičů, část z finančních důvodů a nelze opomenout ani skupinu mající odpor k jakémukoliv organizovanému trávení volného času.

Smyslem klubu je nenásilná nabídka volnočasových aktivit v bezpečném prostředí, seberealizace a osobnostní růst. Nízký práh dostupnosti znamená, že neklade na děti a mladé lidi nároky, jako například povinná a pravidelná registrovaná docházka, registrační a jiné poplatky. Nízký práh je i pro navázání kontaktu s kontaktním pracovníkem, který dokáže v běžných obtížných situacích pomoci a především odbornou pomoc zprostředkovat. Chceme vytvořit místo, kde by se mládež mohla a chtěla sejit a popovídat si, případně kde by se mohla něčím zabavit tzn. jakési „srazové místo“, které by bylo volně přístupné a otevřené, místo, jehož vybavení (atmosféra) by odpovídalo životnímu stylu mladých.

Klub bude otevřen každý všední den od 16.00 do 20.00 hod. Součástí klubu je čajovna, audiovizuální koutek s televizí, videem a CD přehrávačem, elektronické šipky, stolní tenis, občerstvení. Do budoucna počítáme také s otevřením posilovny.

Touto cestou bychom chtěli požádat o pomoc lidi, kteří mají doma nepotřebné posilovací stroje, činky a další vybavení posilovny, aby se nám ozvali. K vybavení klubu bychom také potřebovali kulečnickový stůl, případně stolní fotbal.

Jana Matulová, vedoucí klubu



Prostory nového klubu si do Duhovky přišly děti vyzdobit už před jeho otevřením.

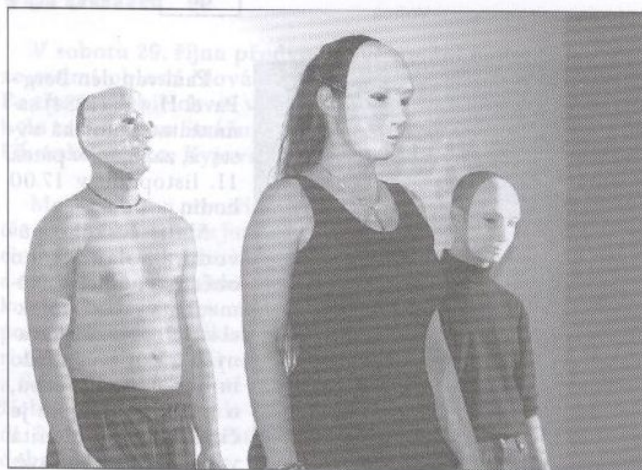
Informovali o životě se závislostí

Na 900 studentů a učňů se vystřídalo v břeclavském kině Koruna při sledování programu, jehož hlavními aktéry byli závislí léčeni klienti Terapeutické komunity Sdružení Podané ruce. Od nich se mládež dověděla informace o závislostech, které komplikují život jim samotným i rodinám. Působivé bylo divadelní představení klientů, tématicky laděný film a hlavně rušné besedy se silnými příběhy a osobními zpověďmi.

Dny duševního zdraví jsou třetí, zatím největší osvětovou akcí nového projektu Diecézní charity Brno. Nový projekt funguje od 1. srpna letošního roku a díky prostředkům z Evropských strukturálních fondů výrazně rozšiřuje okruh služeb závislým na Břeclavsku a Hodonínsku.

Pro školy a učiliště, kterým se říjnová akce nevešla do programu a potřebují radu nebo pomoc, uvádíme kontakt na Síť služeb při Oblastní charitě v Břeclavi 731 428 357 - vedoucí projektu Marta Dobšíčková.

CHARITA BŘECLAV



Computer Help jako partner
Ministerstva informatiky ČR pořádá

**Národní program
počítačové gramotnosti v roce 2005**
3 dvouhodinové kurzy

ZÁKLADY PRÁCE S POČÍTAČEM

JAK NA POČÍTAČ TEXTY V PC INTERNET
Kurzy se konají A E-MAIL

na ZŠ Jana Noháče, Školní 16, Stará Břeclav

Informace o termínech a přihláškách:

Mgr. Karlínová, tel.: 519 371 057

p. Minaříková, tel.: 776 158 002 (jen po 14. hodině)

e-mail: mima@c-box.cz, nebo osobně ve škole

Kurzy jsou dotované, účastníci hradí pouze 100,- Kč za kurz.

Všichni účastníci obdrží tištěnou příručku a výukové CD.

Informace a přihlášky: na bezplatné lince 800 800 028 (po - pá, 8-17 hod)

<http://nppg.computerhelp.cz>

MOTOCYKLY SKÚTRY ČTYŘKOLKY

Kawasaki

Novinky 2006 již na prodejně v Charvátské!



ER-5

Zimní sleva
na servis -25%

179.000 Kč



ER-6n

125.000 Kč

Motova s.r.o., Lednická 729, Charvátská Nová Ves
tel.: 519 333 155 www.motova.tipmoto.cz

Problém se závislostí? Bereš, piješ, hraješ? Práce není, bydlení ohroženo, a co zdraví?

Zavolej, mailuj, napiš, dojde! Výměna, testy,
poradenství včetně Š, lékař, psychiatr, hygiena...

Projekt DCH Brno - síť služeb pro osoby ohrožené
sociální exkluzí z důvodu závislosti.

Adresa: Síť služeb, OCH Břeclav, Svatoplukova 18, 690 02 Břeclav

Streetworkfe: Jana - mobil: 731 428 358, street.bv@charita.bvx.cz

Pepa - mobil: 731 428 359, street.hod@caritas.cz

Vedoucí: Mgr. Marta Dobšíčková - tel.: 519 326 866
mobil: 731 428 357, sitssluzeb@charita.bvx.cz



Svátek slavili senioři

Senioři ze Staré Břeclavi oslavili svůj svátek v sobotu 8. října v sále KD Na Obecní. Členům svazu popřál jejich předsesta p. Raška a popovídat si se seniory přijel také starosta města Dymo Piškula s vedoucím odboru sociálních věcí městského úřadu Zdeňkem Janičkem. Radost jistě udělaly knihy o Břeclavi, do kterých si mnoho našich členů vyžádalo podpis. Potleskem byla odměněna cimbálová muzika pana Zhánčela a také dechovka ze ZUŠ Břeclav. Při občerstvení si zatančilo, nebo třeba jen zanotovalo 120 seniorů. Oslavy ještě pokračovaly v pondělí, kdy okolo sedmdesáti členů vyrazilo do bohemadického divadla na Gazdinu robu.

Ludmila Němcová

Senioři na ulici Stromořadní slavili nejen svátek, ale i 15. výročí založení své organizace 6. října. Břeclavskou organizací, která se v současné době může pochlubit 830 člennou základnou, založilo 3. října 1990 čtrnáct místních občanů.

Ocenění obdrželi členové prvního zvoleného výboru p. Hrubcová, p. Lukeš a p. Procházká. K výročí přijeli seniorům popřát přátelé z Blanska, Trnavy a Rakouska, a také breclavský starosta s vedoucím odboru sociálních věcí. V kulturním programu vystoupil pěvecký sbor Polyfonia, taneční pár školy V. Kosmáka, cimbálová muzika ZUŠ Břeclav a hudební skupina Opus. Na řadu přišlo také tradiční losování dárků v Kouli štěstí.

Jiřina Lhotská

Svaz důchodců na Stromořadní 5 informuje

- Právní a sociální poradna je stále v provozu v klubu důchodců každé první a třetí pondělí v měsíci od 8.00 do 12.00 hodin.

- Ve stejné dny je také v činnosti zdravotní poradenství, měření krevního tlaku a cukru od 8.00 do 10.00 hodin.

- Každou středu od 14.00 do 15.00 hodin získáte bližší informace o ostatních službách a činnostech včetně možnosti zakoupení vstupenek do divadel a také poukázky na masáže a pedikúru.

- Informace lze získat také z vývěsek na ulici J. Palachá, u vlvkového nádraží, v Poštorné Na rožku, nebo na Stromořadní 5.

H&H

sklenářství a rámování

SUPER CENY

Rovnice 7, Břeclav - Poštorná
Tel./fax: 519 323 808, mobil 728 313 308, 605 258 758
www.sklenarstvi.breclavsko.com

Otevírací doba: PO - PÁ 8 - 17 h. SO 8 - 12 h.

Provádíme: Malo - a velkoproděj:

<ul style="list-style-type: none"> - fasetování zrcadel - zasklívání, řezání skla - broušení a vrtání skla - rámování, výroba paspart - výroba izolačních dvojskel - BET - systém - zateplení oken izol. dvojsklem 	<ul style="list-style-type: none"> - polykarbonátů - plexi - trapezových a vlnkových desek - řezání a montáž
--	--

breclav.net

Největší bezdrátová síť v Břeclavi
Připojení od **Kč 357,- vč. DPH**
Další informace www.breclav.net

Tel.: 519 324 571

Břeclavské centrum nemovitostí



Člen asociace realitních kanceláří

SLAVIA, spol. s r.o.
ul. 17. listopadu 21, 690 02 BŘECLAV

☎ 519 374 042, 519 370 389, fax 519 371 016; slaviark@slaviark.cz

01265 BŘECLAV - pron.obj. prodejna u hl.silnice	30.000,-Kč
01265 BŘECLAV - obj.-obch.prost.u hl.silnice	2,970 mil.Kč
01227 PODIVÍN - byt 3+1 po rekonstr.v os.vl., garáž	690.000,-Kč
01257 BV-POŠTORNÁ - patr.RD 5+0 i k podnik.	Dohodou
01258 BŘECLAV - byt 1+1 v os.vl., centrum	530.000,-Kč
01259 LANŽHOT - starší RD 2+1, poz. 468 m ²	265.000,-Kč
01263 LANŽHOT - 2 starší RD, poz. 266 m ²	265.000,-Kč
01256 TÝNEC - starší RD 2+1, průjezd, zahrada	585.000,-Kč
01243 HRUŠKY - RD 3+1, průjezd, poz. 733 m ²	1,100 mil.Kč
01240 VALTICE - RD 3+1, okraj.část, poz. 847 m ²	1,220 mil.Kč
01197 TVRDONICE - RD 5+1 po rek., poz. 3.629 m ²	1,485 mil.Kč
01244 PRUŠÁNKY - RD 3 byt.jedn.(4+1,3+1,1+1)	2,120 mil.Kč
01164 BV-LADNÁ - sam.st.RD 4+1, garáž, st.místo	Dohodou
01253 PODIVÍN - pron.novost.RD 3+1 s garáží	8.000,- + ink.
01232 ST.BŘECLAV - pron.bytu 3+1	7.300,-vč.ink.
01246 BŘECLAV - pron.RD 2+1 pobl.centra k podnik.	5.000,- + ink.
01215 HUSTOPEČE - pron.sam.areálu - hala 1.308 m ² , zp.plochy 1.734 m ² , ost.pl. 3.023 m ² , kanceláře	50.000,-Kč/měs.
01221 HUSTOPEČE - atr.obch.prost.na pěší zóně	20.000,-Kč/měs.
01226 BAVORY - pozemek na stavbu RD, 690 m ²	115.000,-Kč
01206 TVRDONICE - pozemek na stavbu RD, 495 m ²	131.175,-Kč
01198 V.BÍLOVICE - pozemek na stavbu RD, 780 m ²	375.000,-Kč
01264 TÝNEC - pozemek na stavbu RD, 220 m ²	160.000,-Kč
01236 HRUŠKY - lisovna, vinný sklep	110.000,-Kč
01235 VALTICE - garáž	80.000,-Kč
01262 BV-LADNÁ - rest.s.cukrárnou, 2 garsoniery	3,5 mil.Kč
01225 BŘECLAV - pron.sklad.prostor 120 m ²	6.000,-Kč/měs.
01247 BŘECLAV - pron.neb.obch.prost.cca 110 m ²	10.000,-Kč/měs.
01245 PODIVÍN - pron.sklad.areálu 768 m ²	30.000,-Kč/měs.
01261 BŘECLAV - pron.4 podl.obj.v centru	60.000,-Kč/měs.
01176 BŘECLAV - pron.haly 1.279 m ² s rampou	650,-Kč/m ²
01267 BŘECLAV - pron.kanceláři pobl.centra	1,550,-Kč/m ²



01257 Břeclav - Poštorná
Rohový obj. k bydlení, příp. podnikání,
dohodou



01261 Břeclav
Pronájem 4 podl. objektu v centru
města, 60 000 Kč /měs.

NABÍDNĚTE - Hledáme pro naše klienty rod. domky a byty v Břeclavi a okolí
ROZŠÍŘENÁ NABÍDKA na <http://www.slaviark.cz/>

RealTeam s.r.o.
Realitní kancelář
Břeclav

Držitel koncesní listiny na provádění veřejných dražeb
Sady 28. října č. 18, Břeclav, tel. 519 32 13 94, tel./fax 519 321 395
608/711 350, e-mail: realteam@cmail.cz, <http://www.email.cz/realteam>

VYBÍRÁME Z NAŠÍ NABÍDKY:

- Poštorná-Díly RD 5+1, garáž, zahrada, pěkný, udržovaný ... 2,400 tis. Kč
 - Břeclav-centr. RD 4+1, podsklep, výmínek, zahrada ... 1,600 tis. Kč
 - Břeclav vilka 5+1, garáž, zahrada PRONÁJEM/PRODEJ ... os. jed.
 - Břeclav, U splavu byt 3+1 OV, úpravy, zařízení, pěkný ... os. jed.
 - Bř.-Valtická dr.byt 3+1, 5. p. rohový, 81 m², zaskl.lodžie ... 760 tis. Kč
 - Bř.-Duk.hrd. dr.byt 1+1, příz., 35 m², úpravy, vč.vybavení ... 665 tis. Kč
 - Břeclav-Slovácká byt v OV 1+1, 3.p. 35 m², úpravy ... 572 tis. Kč
 - Bulhary st. pozemek na RD, pěkné místo, 1.404 m, sítě ... 210 tis. Kč
 - Hrušky stav. pozemek, základy RD + přípojky, 435 m² ... 260 tis. Kč
 - Břeclav stav. pozemek na výst. RD, 6.803 m², sítě v dosahu ... os.jed.
 - Břeclav Bratislavská pozemek - komer. využití 5.836 m² ... os. jed.
 - Břeclav obch. prostory 150 m² PRONÁJEM ... 12.500 Kč/měs.
 - Břeclav cent. obch.prost. 1.p.125 m² PRONÁJEM ... 25.000 Kč/měs.
 - Břeclav cent. komerč. prost. 1.p. 70 m², pěkné, PRONÁJEM ... os. jed.
- Pro své konkrétní klienty HLEDÁME byty v OV 2+1, 3+1 v Břeclavi,
RD v Břeclavi, St. Břeclavi příp. Poštorné se zahradou a vjezdem

Uvidíte v kině Koruna (dolby stereo)

Rezervace vstupenek na tel.: 519 370 818
nebo e-mail: kino@bvx.cz

Středa 9. 11. ve 20.00

NAPOLA

Válečné drama v Berlíně roku 1942. Sedmnáctiletý F. Weimer se na elitní nacistické střední škole Napola setkává se synem nacistického pohlavára, který před ním neskrývá své pochybnosti o ideologii, kterou si ostatní studenti nechávají bezmyšlenkovitě vtoukat do hlavy.

Přístupno od 12 let - Německo - 110 min. - 60,- Kč

Čtvrtek 10. 11. ve 20.00

BRASILEIRINHO

Mate rádi Buena vista social club? To je film pro vás! Úžasný hudební dokument o jednom starém stylu hrání, z kterého vychází většina brazilských kompozic jako je samba nebo bossa nova...

Přístupno od 12 let - Brazílie, Finsko, Švýcarsko - 90 min. - 60,- Kč

Pátek 11. 11. v 17.30 a neděle 13. 11. v 15.00

MŮJ AUTÁK BROUK

Rodinný Disneyův příběh o autičku s duší. Film o Herbiem, roztomilém autičku, které má duši a snaží se své mladé majitelce Maggie pomoci s jejími problémy.

Přístupno - USA - DABING - 101 min. - 68,- Kč

Pátek 11. 11. ve 20.00, sobota 12. 11. v 17.30 a 20.00

TĚŽKÁ VÁHA

Příběh boxera Jima Braddocka. Film je inspirován skutečným příběhem boxera, který jako outsider na konci americké hospodářské krize porazil v patnáctikolovém utkání mistra těžké váhy Maxe Baera.

Přístupno - USA - titulky - 102 min. - 70,- Kč

Středa 16. 11. v 17.30 a 20.00

LEGENDY Z DOGTOWNU

Z nikoho se stali legendami. Příběh o skupince surfařů z Dogtownu v Kalifornii, kteří si říkali Z-Boys a v roce 1975 se zasloužili o skateboardovou revoluci.

Přístupno - USA - titulky - 104 min. - 68,- Kč

Pátek 18. 11. v 17.30 a neděle 20. 11. v 15.00

VALIANT

Animovaný film. Příběh o tom, jak se holub jménem Valiant rozhodl přidat k vojenské letecké jednotce za druhé světové války.

Přístupno - VR - DABING - 102 min. - 60,- Kč

Pátek 18. 11. ve 20.00 a neděle 20. 11. v 17.30 a ve 20.00

KUNG - FU MELA

Stephen Chow v hongkongské akční komedii. Hlavní postavou filmu je nenápadný smolař s velkými sny a s obrovskou silou ničit štěstí a úsilí jiných, který se ocitá uprostřed války supermistrů se super kung-fu schopnostmi.

Přístupno - USA - titulky - 99 min. - 65,- Kč

Středa 23. 11. a čtvrtek 24. 11. v 17.30

BIBI BLOCKSBERK - TAJEMSTVÍ MODRÝCH SLOV

Pohádka ve stylu filmů o Harry Potterovi s množstvím trikových scén, chytlavých melodií a akčně laděným dějem je pokračováním dobrodružství malé čarodějnice.

Přístupno - Německo - DABING - 102 min. - 60,- Kč

Čtvrtek 24. 11. ve 20.00, pátek 25. 11. a neděle 27. 11. v 17.30 a ve 20.00

HRUBEŠ A MAREŠ JSOU KAMARÁDI DO DEŠTĚ

Hrubeš (Jan Budař) a Mareš (Richard Krajčo) plivou ze sedmnáctého patra a touží po lásce. Bydlí v domku po Marešově babičce a probíjejí se životem, dokud se jistý slovenský televizní producent nerozhodne...

Přístupno od 15 let - ČR - 108 min. - 80,- Kč

Úterý 29. 11. a středa 30. 11. v 17.30 a ve 20.00

PANENSTVÍ NA OBŤÍŽ

Jak nebyt poslední pannou ve třídě. Šestnáctiletá Bea je poslední panna ve třídě. Jestli se nechce dál ztrapňovat, musí jí kamarádky pomoci najít vhodnou „obět“, která by ji o panenství připravila.

Přístupno od 15 let - Norsko, Švédsko - titulky - 83 min. - 70,- Kč

Pátek 2. 12. a sobota 3. 12. v 17.30 a 20.00

ŘÍŠE VLKŮ

Postmoderní poetika na téma na pomezí sci-fi a akčního filmu. Hlavní hrdinka zjistí, že do její mysli byly vloženy cizí vzpomínky.

Přístupno od 12 let - Francie - titulky - 128 min. - 65,- Kč

KONCERTY

Úterý 8. 11. v 19.30

MABROOK - NĚMECKO

Jiří Plocek a Jitka Šuranská - Brno. Další koncert world music. Malbrook už léta představuje na německé scéně unikátní úderku mapující pomalu mizející tradiční hudbu z pomezí Německa a Skandinávie.

Vstupné: 120,- Kč

Sobota 19. 11. ve 20.00

ONDŘEJ ŠTVERÁČEK QUARTET - SLOVENSKO

JAZZ V KINĚ KORUNA 2005 - kinocafeteria

Vstupné: 100,- Kč

Pátek 25. 11. v 19.30

NEZMAŘI

KONCERT V SYNAGOZE

Vystoupení legendy českého folku z Českých Budějovic.

Vstupné: 160,- Kč

Sobota 26. 11. v 9.00

BLUE EFECT

Rocková legenda


Vstupné: 170 a 200,- Kč

POČÍTAČE SHOPPING CENTER BŘECLAV v 1. patře - tel: 519 321 691


- Značkové počítače a notebooky Intel, AMD
- Tiskárny, kopírky, ink. náplně, tonery
- Hry a příslušenství na PC a PlayStation


Prodej i na splátky

Otevřeno: Po - Pá 9 - 18 hod., So 9 - 12 hod.



DETA





Otevřeno!!!

**První vzorková
prodejna dveří
SAPELI v Břeclavi**

vnitřní dýhované a laminované dveře
zárubně
plastová a dřevěná okna
dřevěná a laminátové plovoucí podlahy
bezpečnostní a protipožární dveře

zaměření
konzultace
doprava
montáž
záruční a
pozáruční servis

DETA spol. s r. o., Růžičkova 5, 690 02 Břeclav
 tel./fax: 519 322 385, mob.: 602 789 851
 e-mail: breclav@detax.cz

DHD
BŘECLAV
www.dhdokna.cz

**okna
dveře**



- plastová
- eurookna
- hliníková
- střešní okna
- zimní zahrady

parapety, interiérové dveře
žaluzie, sítě proti hmyzu

Slovácká 2587 • 690 02 Břeclav • E-mail: info@dhdokna.cz
Tel.: 519 326 122 • Non Stop 775 326 123

VAŠE VLASY VÁŠ KLENOT

(nejmodernější metoda BOND PLUS)

PRODLUŽOVÁNÍ A PROHUŠTĚNÍ VLASŮ

- téměř neviditelné spoje
- používáme pravé vlasy
- profesionální péče
- nejnovější trendy střihů a barev
- bez poškození vlasů

SPECIALIZACE NA REVOLUČNÍ HUBNUTÍ

- Zhubněte, zpevněte a vytvarujte postavu**
- nové patentované metody z Francie pro nđročně!
- parařinové zábaly (úbytek až 8 cm)
- lymfodrenáž - stop celulitidě, otokům, zavodnění

Pouze u nás ve SPECIALIZOVANĚM STUDIU
NA KOMPLETNÍ PROMĚNU VAŠÍ IMAGE

STUDIO ANNA MARIA, (Dům barev)

Pořtorná, Na Valtickě 1175, volejte: 604 202 837



pro každou zákaznici
je připraven velký dárek

PROG4

17. listopadu 28/48, Břeclav

telefon: 519 / 321 995

Šteřánikova 27, Hodonín

telefon: 518 / 355 000

e-mail: prodej@prog4.cz

www.prog4.cz, E-SHOP



PSX 2 -

BAZAR -

SERVIS -

KOMISE -

PRODEJ -

DVD FILMY -

RENOVACE -

COMPUTERS -



PROVIDENT
FINANCIAL

Tímto automat.cký nevzniká nárok na pojřektu.



Máte
nečekané
výdaje?

Volejte
Provident!

Peníze na ruku • Jednoduše • Rychle • Kdykoli



PROVIDENT

800 148 148

RTV

KABELOVÁ TELEVIZE BŘECLAV

~~200~~

~~V městě!~~

Internet
opět rychlejší!

300

Z místa!

informace na: WWW.RTV-NET.CZ

- Připojíme Vás k internetu přes modem kabelové televize rychlostí 300 kbps bez omezení dat již od 411 Kč bez DPH měsíčně
- Instalační poplatek pouhá 1 Kč
- Nabídka platí pro nové zájemce. (Stávajícím uživatelům bude rychlost navýšena od 1. prosince 2005)

WWW.RTV5.CZ

telefon: 519 370 546 ; e-mail: info@rtv5.cz

Břeclav
Nově otevřeno

INTERIÉROVÉ DVEŘE A ZÁRUBNĚ



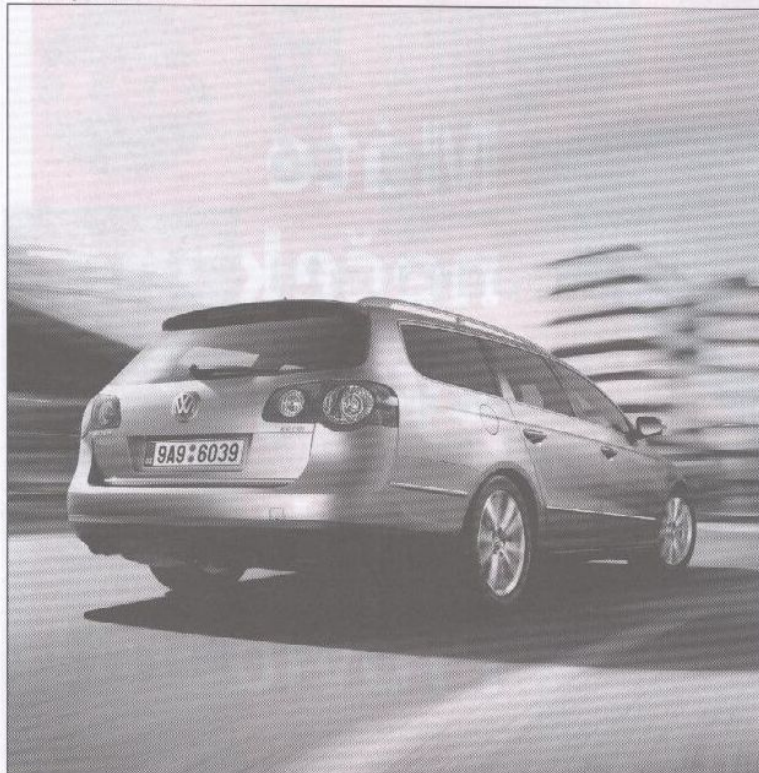
Zlomek, s.r.o.

- VÝROBA
- PRODEJ
- MONTÁŽ
- REALIZACE

VZORKOVÁ PRODEJNA: UL. 17. LISTOPADU 21, BŘECLAV

Po – Pá 8.30 – 17.00 hod.
Tel./fax: 519 321 315 • www.zlomek.cz

www.topcentrumcar.cz



Nový Passat Variant. Když chcete všechno najednou.

Už se nemusíte rozhodovat mezi atraktivním vzhledem a velkým užitkovým prostorem. Vždyť nový Passat Variant má nejen elegantní design, ale překvapí Vás i obrovským zavazadlovým prostorem s objemem neuvěřitelných 1641 l. Nový Passat Variant. Cena od 688 800 Kč včetně DPH nebo od 596 400 Kč bez DPH. Musíte se pouze rozhodnout, kdy si u nás vyzkoušíte Passat Variant při testovací jízdě.

Passat Variant



Autorizovaný prodejce Volkswagen **TOP CENTRUM car**

Brněnská 4031, 695 01 Hodonín, tel.: 518 389 811

Na obrázku jsou i prvky příplatkové výhavy.

Něco o historii a současnosti mládežnického hokejového klubu v Břeclavi

Hokejový klub HC Dyje Břeclav (jako samostatný právní subjekt) vznikl v roce 1998 a navázal na chod klubu z předchozích let. Sdružuje a organizuje pouze mládežnický hokej, počínaje přípravkou a konče juniory.

Pro letošní sezónu 2005-2006 náš oddíl startuje v celkem 9 kategoriích organizovaných Českým svazem ledního hokeje (ČSLH). Nejmladší hokejisté nastupují k prvním soutěžím v kategorii 2. a 3. tříd, tzv. minihokej. Jedná se o hru na zmenšeném hřišti ve sníženém počtu hráčů (4 + brankář). Obecná pravidla ledního hokeje jsou upravena a zjednodušena vzhledem k věku hráčů, soutěž má formu pravidelných turnajů. Následují krajské přebory 4. a 5. tříd. Čtvrtáci již hrají velký hokej, doba utkání je však zkrácena na 3 x 15 minut. Páté třídy se

utkávají v plném čase 3 x 20 minut, u obou kategorií platí již normální hokejová pravidla s úpravou hry tělem a pravidelným střídáním. Od páté třídy je dnešní trend velmi výkonnostní, což předpokládá, že hráči v této kategorii by měli mít za sebou všechny předcházející základny. Po páté třídě následují buď krajské přebory mladších a starších žáků a nebo nejvyšší možná mládežnická soutěž žákovská liga 6. - 9. tříd. Náš hokejový klub se může pochlubit startem v žákovské lize, a to ligu 6. a 7. třídy a ligu 8. a 9. třídy. Soutěž je rozdělena na kra-

je, klub HC Dyje Břeclav startuje v kraji Vysočina se soupeři jako např. Znojmo, Jihlava, brněnské kluby, Havlíčkův Brod, Pelhřimov, Třebíč, Žďár n. Sázavou a další. Soutěž 8. a 9. tříd se po dvou kolech rozděluje, mužstva z první poloviny tabulky hrají v prolínací soutěži o mistra České republiky. Dále následují krajské ligy dorostu a juniorů. Tito hráči pak mají možnost pokračovat dále v mužstvu mužů, které za přispění města Břeclavi zde působí již druhým rokem. Veškeré ročníky trénují pod

vedením zkušených bývalých extraligových hráčů: p. Igor Číkl, Michal Konečný, Alois Miklík, Martin Roupec, Petr Ščurek a Pavel Nohel, který ještě minulou sezónu hájil barvy klubu KOMETA Brno.

Všechno toto by nebylo možné bez přípravy ledního hokeje a pravidelných náborů nejmladších hráčů v kategorii předškolního věku až do 4. třídy základní školy.

*Luboš Strapina
předseda žákovského
hokejového klubu HC Dyje*

Rodiče, máte dítě ve věku 5-9 let?



Máte zájem na tom, aby se vaše dítě naučilo hrát nejrychlejší kolektivní hru na světě? Pak neváhejte a přijďte mezi nás každý čtvrtek od 16.30 hod. na zimní stadion v Břeclavi. Veškeré dotazy vám rádi zodpovíme.

Trenéři a vedení HC Dyje Břeclav, tel.: 777 579 249, www.hcdyje.cz



Břeclavské gymnastky slavily doma úspěch

V sobotu 22. října uspořádal Sportovní klub moderní gymnastiky Břeclav ve sportovní hale Lokomotivy I. ročník mezinárodního pohárového závodu ve společných skladbách.

V šesti kategoriích se představilo 42 družstev sestavených z více jak 250 gymnastek ze čtyř států. Mezi nimi se neztratily ani čtyři domácí společné skladby. V kategorii E2 se domácímu publiku představily v kankánovém rytmu nejmladší závodnice oddílů ročníků narození 1999 až 2000 Kristýnka Haladová, Eliška Harfanská, Verunka Kamenáková, Adélka Ondrouchová, Kačenka Pálková a Dorotka Zemánková a kromě bouřlivých ovací naplněné sportovní haly získaly i zlaté medaile za zasloužené vítězství. Stříbrné medaile vybojovaly rovněž v sestavě bez náčiní gymnastky ročníku 1998 v kategorii E1. Cvičily ve složení Iva Bortlíková, Karolína Cyprisová, Jenifer Chválová, Kateřina Jarošová, Eva Kosová, Kristýna

Pospíšilová a Michaela Raisová. S šesti obručky cvičily za breclavský oddíl Markéta Akaiová, Leona Haluzová, Sabina Sedlářová, Kristýna Šmigurová, Eva Šragová a Bára Wagnerová v kategorii D. Přestože byly v této kategorii nejmladší, podařilo se jim v konkurenci 11 družstev získat cenné třetí místo. Bohužel bez medaile zůstaly poslední zástupkyně SK MG Břeclav cvičící v kategorii Naděje s pěti švihadly. Barbora Harfanská, Hana Krevňáková, Karolína Maděřičová, Iveta Ondrouchová, Jana Šragová, Ludmila Trubačová skončily na pátém místě z deseti zúčastněných družstev. První ročník závodu ve společných skladbách se velmi vydařil a závodnice odjížděly spokojené i díky hračkám od společnosti MIKRO Trading a.s.

Mikulov, které obdržely. Vítná byla i pomoc Města Břeclav a dalších sponzorů z řad soukromých firem. Závod takového rozsahu by se samozřejmě

nemohl uskutečnit bez obětavé pomoci dospělých členů SK MG Břeclav - rodičů breclavských gymnastek.

Text a foto (Har)



Nejmladší breclavská družstva ročníků 1999 a 2000 a 1998 a 1999 cvičící bez náčiní.

Míle letos zaznamenala dvojnásobek startujících

Břeclavská Mizuno Míle již druhým rokem netradičně zpestřila sobotní odpoledne Břeclavských svatováclavských slavností. Závodu se zúčastnily tři stovky startujících, což je dvojnásobek ve srovnání s prvním ročníkem. Na otázku odpovídá ředitel závodu Pavel Pruša.

Také letos závodníci startovali na mostě u Domu kultury. Proč jste dal ulicím města přednost před stadionem a proč právě v Břeclavi?

Městské závody na jednu míli se běhají po celém světě, ale v České republice zatím nejsou moc rozšířené. Diváčky jsou silniční míle velmi atraktivní, což dokazují po dvou ročnících Břeclavské Mizuno míle i velké počty povzbuzujících okolo tratě. Jako odchovanec místního atletického oddílu jsem měl zájem přinést tuto zajímavou pořívanou k nám, mezi co neširší publikum a pokusit se vytvořit tradici, kterou si breclavská atletika, s dlouhou a velmi bohatou tradicí, zaslouží.

Vedle žactva, dorostu a profesionálů v závodech startují také kategorie rodičů s dětmi a vozičkáři. Co Vás přivedlo na tento nápad?

Myslím si, že dnes více jako v minulosti a nejen ve sportu by měla vládnout tolerantní komunikace na všech úrovních. Vzájemná důvěra a odstraňování velkého množství předsudků mezi námi je většinou otázkou bohatosti vlastního poznání a odstraňování strachů a

obav z odlišného. V minulosti jsem byl po těžkém úrazu připoután nějakou dobu na invalidní vozík a poznal jsem tak život i z druhého břehu. Zážitky a zkušenosti z mnohdy komplikovaného přístupu lidí okolo mne, jež pramenily většinou z neznalosti rozdílného, mne přivedly na myšlenku organizovat a podporovat společné akce různorodých skupin spolu s dětmi, aby měly příležitost prožít i velmi odlišné zážitky oproti běžnému způsobu života. Možnost dětí zúčastnit se závodu spolu s profesionálními běžci, na stejné trati, kdy je o ně podobně postaráno, mají svoje startovní číslo, svůj výsledek, čas, občerstvení po doběhu a to vše v atmosféře velkého aplausu diváků, to je pro ně obrovský zážitek. I jim tady někdo tleská, ač neběží zrovna první, fandí se i těm úplně vzadu startovního pole. Kategorie nejmladších po boku svých rodičů zatím potřebují hlavně povzbuzení a psychickou oporu svých maminek a tatínek, ale už nyní projevují velikou sílu a odvahu, což je úžasné. Účastníci kategorie vozičkářů si u nás pochvalují obrovskou podporu diváků podél celé tratě a říkají, že něco podobného na závodech ještě neprožili. Mnozí přihlížející byli překvapeni, jak



V hlavní kategorii mužů se letos bojovalo o vítězství až do poslední chvíle. Loňský vítěz – český rekordman Michal Šneberger – nestačil svým tradičně rychlým závěrem na Poláka Marcina Fudaleje.

vlastně sportují, jak jsou rychlí a jací jsou to veselí chlapi. A právě to je záměrem našeho závodu - ukázat, že ač jsme rozdílného věku, pohlaví, výkonnosti, zdravotního stavu - na tom všem nezáleží. Důležité je to setkání na závodní trati i mezi diváky. A o tom by život měl být.

Podle zvyšujícího se zájmu startujících i diváků se dá závod hodnotit velmi kladně. Zaznamenal jste i nějaké negativní ohlasy?

Po organizační stránce a podle ohlasu soutěžících i diváků jsme opravdu spokojeni. Vyšlo nám i počasí a propojení s Břeclavskými svatováclavskými slavnostmi se ukazuje jako velmi dobrá volba. Diváci při druhém ročníku už věděli čemu jdou fandit. Úžasnou atmosféru podél celé tratě si pochvalovali závodníci všech kategorií, včetně našich i zahraničních profesionálů.

Samozřejmě vždy je co zlepšovat a už nyní máme další nápady. Je pro nás ctí a současně i závazkem, že 14. října byla na Evropském atletickém zasedá-

ní opět zařazena Břeclavská Mizuno míle do Evropského atletického kalendáře pro rok 2006 jako jediný závod na jednu míli u nás.

Vše se nemůže líbit všem. Zaznamenali jsme i výtky. Asi nejvíce mě zamrzela výtka ze strany jednoho novináře, který podle mého názoru zbytečně zveličil neúčast olympijského vítěze Jana Zelezného přesto, že jeho návštěva nebyla hlavním bodem programu. Nicméně dobrá zpráva pro všechny zájemce o setkání s touto mimořádnou osobností fair play a světového sportu. Po vzájemné dohodě připravujeme autogramiádu spojenou s besedou před koncem roku, čas a místo ještě upřesníme v místním tisku.

Rád bych touto cestou poděkoval všem soutěžícím, divákům, organizátorům a partnerům, kteří svým dílem pomohli a bez nichž by to nešlo. Zároveň si dovoluji pozvat širokou veřejnost na sobotu 30. září 2006, kdy ve 12.00 hodin odstartuje třetí ročník Břeclavské Mizuno míle.

*Děkuji za rozhovor
Pavel Kašuba*

Kdy na hokej

Přijďte podpořit Břeclavské lvy na zimní stadion!

čtvrtek 10. 11. 2005 v 18.00 hod.
Břeclav – Mor. Budějovice

čtvrtek 17. 11. 2005 v 18.00 hod.
Břeclav – Uh. Brod

čtvrtek 24. 11. 2005 v 18.00 hod.
Břeclav – Uh. Ostroh

neděle 4. 12. 2005 v 17.00 hod.
Břeclav – Boskovice



Kdy na fotbal

Domácí utkání na Lesní ulici v Poštorné

MSK Břeclav „A“ – Slovácko B
sobota 12. 11. v 13.30 hod.



NÁBOR DO PLOUTVOVÉHO PLAVÁNÍ

Klub sportovního potápění NAUTILUS Břeclav zve do svých řad zájemce (děti všech věkových kategorií) o sportovní činnost - ploutvové plavání a rychlostní potápění. Přihlásit se můžete osobně na klubových trénincích v breclavském krytém bazénu každý pátek od 18.00 do 19.00 hod. u vedoucího trenéra Mgr. Milana Vojty, který vám také podá informace o oddílu mládeže na tel.: 608 558 569.

Říjen byl ve znamení velkých úspěchů stolních tenistek

Mistrovský celek stolních tenistek MSK Břeclav A Gumotex absolvoval v měsíci říjnu sérii důležitých utkání a všech se zhostil na výbornou.

V superlize chceme skončit do 4. místa

Cílem v mezinárodní superlize je postup ze základní skupiny do play off z pozice do druhého místa, což zaručí bojovat o konečné pořadí na 1.-4. místě. Favoritem skupiny B je chorvatský HAST Mladost Zagreb, o druhou postupovou příčku usilují Břeclav a Leistungszentrum Linz-Froschberg (Rakousko). Po porážce 1:6 v Zagrebu a jasné výhře 7:0 v Dunajské Středě byl v Břeclavi hostem posílený Linz. Utkání se domácím stolním tenistkám vydařilo a jen málo chybělo k tomu, aby vyhrály senzačním poměrem 6:1. I výhra 6:3 ale byla zjevným úspěchem hráček Gumotexu, posilující jejich postupovou šanci. Výborný výkon podala v utkání s Linzem Zuzana Poliačková, která bodovala třikrát ve dvouhrách a měla podíl na úspěchu v úvodní čtyřhře, dva body a podíl na čtyřhře připojila Weberová, do svého zranění rovněž suverénní.

Ještě výraznější krok směrem k postupu do finálové čtyřky udělaly hráčky MSK Břeclav A Gumotex v zahajovacím utkání odvetných kol základní skupiny. V domácím prostředí odvedly Záhřebu porážku, když po dramatu, trvajícím tři a čtvrt hodiny, dokázaly zvítězit 6:4. Záhřeb sice přijel bez hráčky základní sestavy Bakuly, ale má silnou lavičku náhradníků a své kvality v Břeclavi potvrdil. V řadě dílčích zápasů se bojovalo do posledního míče, s úspěšným zakončením na obou stranách. Na výhře domácích má lví podíl Ivana Weberová, která porazila postupně Steljič, Vugrinec i Todorovič a znovu společně se Zuzanou Poliačkovou vyhrály úvodní čtyřhru. Poliačková prohrála až po velkém boji na sety 2:3 s jedničkou hostů, reprezentantkou Slovinska Todorovič, pak zdolala Steljič a v rukou měla zisk vítězného šestého bodu v zápasu s útočnicí Vugrinec. Nestačila ale pře-

pit potahy, jak je zvyklá, což se ukázalo později jako velký hendikep. Když se již zdálo, že se oba soupeři rozejdou smírně, zabojovala trojka Břeclavi v tomto utkání Lucie Gajánová a po beznadějném prvním setu porazila Steljič 3:1. Přispěla tak svým dílem k nečekanému, velmi cennému vítězství svého družstva.

V české extralize patří ženy MSK k trojici favoritů

Papírově nejsilnější je Ferum Frýdlant nad Ostravicí, který získal do nové sezóny nejlepší českou stolní tenistku posledních let Renátu Štrbíkovicou. Proto bylo zrcadlem

příštích možností vzájemné střetnutí Břeclavi a Frýdlantu. Došlo k němu v Břeclavi a výsledkem bylo neuvěřitelných 7:3 pro domácí. Zuzana Poliačková i Ivana Weberová porazily Štrbíkovicou, novou reprezentantku ČR Bartošovou i Horákovou, sedmý bod přidala Olesja Stachova. Ukázalo se, že papírová síla nemusí být vždy rozhodující, že boj o titul mistra ČR pro rok 2006 není pro Břeclav předem ztracen. Jasná výhra 9:1 nad Mittalem Ostrava jen potvrdila dobrou formu družstva žen Břeclavi a dala mu optimismus do dalších mistrovských utkání.

Jaroslav Hýbner

Břeclavští strážníci vyzvali své kolegy

V sálové kopané se koncem září utkali strážníci Městské policie Břeclav se svými kolegy z Hodonína a partnerské Trnavy. Hrál se na dvakrát třicet minut systémem každý s každým. Přestože si v úvodu zápasu proti Hodonínu vytvořili breclavští strážníci dvoubrankový náskok a díky jejich neustálému tlaku se zdálo, že vítěz zápasu je jasný, konečný výsledek zněl 4:5 v neprospěch našeho mužstva. Po náročném hodinovém boji nastoupili Břeclavští proti Trnavě, které podlehlí vysoko 6:11. V závěrečném zápasu Trnava přehrála Hodonín 6:1 a stala se tak vítězem celého klání.

V turnaji bylo původně přihlášeno pět měst. Strážníci z partnerského Zwentendorfu a polského města Zabrze na poslední chvíli účast odřekli.

Městská policie Břeclav děkuje společnostem Česká spořitelna, Gumotex, Bron a Tempos, díky jejichž podpoře se mohl turnaj uskutečnit.

(pk)



Vítězstvím nad Záhřebem se ženy MSK Břeclav přiblížily postupu mezi finálovou čtyřku superligy. Jedničku hostů - reprezentantku Slovinska Todorovič - porazila Weberová a k vítězství měla blízko i Poliačková (na snímku).

Nábor do volejbalu

Volejbalový oddíl TJ Lokomotiva Břeclav provádí nábor děvčat ve věku od 10 do 16 let, která mají zájem se naučit hrát volejbal.

Nabízíme možnost tréninků v nové klimatizované víceúčelové sportovní hale na Lokomotivě, kde se pod vedením kvalifikovaných trenérů naučíte základy, případně se můžete zdokonalit v této kolektivní hře.

Tréninky probíhají každé pondělí, středu a pátek od 15.00 hodin. (VŠ)



Velkou oporou breclavských strážníků byl brankář Zdeněk Herman. Na snímku mu při obranném zákroku asistuje Jaroslav Holešinský (vlevo).

Pension U Michlu

J. Fučíka 109

691 41 Břeclav-Poštorná
tel./fax 519 323 265

denní menu za 48 Kč, dále snídaně, obědy, večeře, promoce, svatby, trachty, narozeniny, křtiny...
posezení pro 35 lidí, ubytovací služby 56 lůžek s TV, restaurace, uzavřené parkoviště

www.pensionumichlu.ivs.cz

e-mail: pension.michl@iol.cz

PRA MOS
ŠTBOŘICE

PLASTOVÁ okna a dveře

Mimořádná akce*

Sleva na okna a dveře
až 35 %

Břeclav
Lidická 50
breclav@pramos.cz

INFORMACE ☎ 519 374 444

OPRAVY PLYNOVÝCH SPOTŘEBIČŮ REVIZE DOMOVNÍCH PLYNOVODŮ

AUTORIZOVANÝ SERVIS VÝROBKŮ

Ariston, Baxi, Buderus, Dakon, Destila, Férol, Immergas, JohnWood, Junkers, Karma, Heizler, Hermann, Mora, Quadriga, Quantum, Protherm, Thermana, Thermor, Viessmann, Vafky

Záruční i pozáruční servis uvedených spotřebičů,
opravy výběhových značek.

Petr Nešpor
Hřbitovní 2
69003 Břeclav
777 629 623

JE TO TADY!
KARETNÍ TURNAJ
ŠNOPS

RESTAURACE
U ZUBRA
VE STARÉ BŘECLAVI

ZAČÍNÁME VŽDY V SOBOTU
V 14.30 HODIN

26. listopadu 28. ledna
17. prosince 18. února
14. ledna 18. března

**Vánoční turnaj o
3 000 Kč**

PŘEDPOKLÁDANÝ TERMÍN KARETNÍHO
TURNAJE PRO REGIONU 15. DUBNA

JEDINEČNÁ NABÍDKA:
2 KOŠILE = 1 CENA

Kostkované košile pro volný čas
s kentským nebo propinacím límcem,
z čisté bavlny, v různých, veselých
designech, jedna za

€ 24.⁹⁵

kaufstrasse®
zážitek z módy

www.kaufstrasse.at

Mistelbach | Laa | Poysdorf | Zistersdorf | Krems | Zwettl

2 KOŠILE = € 40,-

**Dárková
poukázka
na € 5,-**

JMENO: _____
JULICE: _____
MÍSTO: _____

Seznam je k list. za poplatek uvedených penězby
k dalšímu zručením v peněžnicové tabulce.

Tato dárková poukázka platí do 30. 11. 2005 uplatnění ve všech prodejnách síť společnosti Kaufstrasse při nákupu zboží € 80,-. Poukázka
může být použita při nákupu dětských obleků a 2- až 4-letého zboží. Číslo této poukázky musí být vždy v kempu sítě a vždy doprovázeno poukázkovou
společnou uplatnění - dají při poukázce nové peníze. F. č. 2015 je pouze jediná poukázka této sítě.

Nabídka je platná do vyprodání zásob.