



RADNICE

www.breclav.org

březen 2006

ZPRAVODAJ MĚSTSKÉHO ÚŘADU V BŘECLAVI

reklamní agentura
Stilus s.r.o.
Shopping Center Břeclav
tel./fax: 519 327 719 • info@stilus.cz

V Břeclavi proběhne rekonstrukce parkových ploch Rozsáhlé úpravy čekají také prostranství před domem kultury

Od března se ve městě začne opravovat několik parkových ploch a v plánu je také výstavba dalšího dětského hřiště. Na úpravy jsou vyčleněny miliony korun.

„V parku Petra Bezruče dojde k úpravě stávajících dřevin, rekonstrukci chodníků, přidají se lavičky a zruší se zastaralý dětský koutek, který je spolu s pískovištěm v nevyhovujícím stavu,“ uvedl místostarosta Ivan Blaho. Dále má dojít k opravě pomníku Petra Bezruče a zvažuje se také vymezení plochy pro venčení psů. Po odstranění zanedbaného pískoviště by ani děti neměly přijít zkrátka. „Pokud budou peníze vyčleněné na úpravy stačit, chceme vedle školního hřiště na ulici Slováků vybudovat podobné dětské hřiště jako vyrostlo v minulém roce ve Staré Břeclavi nebo za poštorenským kostelem,“ dopl-

nil místostarosta Blaho. Zkušenosti z ostatních městských částí ukázaly na nutnost určení správců hřiště, protože jinak se takové plochy stávají častým terčem vandalů. „Na správě hřiště bychom se rádi domluvili s místní základní školou a oplocením jej připojili ke školnímu pozemku. Podobně jsme to vyřešili například u hřiště vedle Základní školy Na Valtické,“ řekl vedoucí odboru vnitřních věcí městského úřadu Zdeněk Opálka.

Rekonstrukce se dočká také značně zanedbaný parčík na Náměstí Svobody poblíž autobusového nádraží. „Také zde dojde k úpravě zeleně a k rekonstrukci chodníku. V parku také



Jednou z upravovaných ploch bude park na Náměstí Svobody.

chybí osvětlení. Vede tudy jedna z cest ve směru od vlakového i autobusového nádraží a je potřeba s tím něco udělat,“ komentoval žalostný stav parku místostarosta Blaho. Celková obnova prý také závisí na výsledné podobě sousedního pozemku, který je v soukromých rukou a momentálně leží ladem.

O března je na programu i rozsáhlá rekonstrukce plo-

chy před Domem školství a Domem kultury Delta na ulici 17. listopadu. Tady dojde k prořezání dřevin a úpravě zelených ploch, které doplní jezírko s fontánou, změny zaznamenaná také systém veřejného osvětlení. Rozsáhlé prostranství před domem kultury bude předlážděno a na rohu ve směru k mostu přes Dyji bude instalován Památník Moravy. (pk)



Fašank - K symbolickému ukončení období tanečních zábav došlo o posledním únorovém víkendu v Poštorné a v centru města. (Více na straně 9)

Setkání starosty s občany

Nejblíží setkání starosty s občany města Břeclavi se uskuteční v pondělí 27. března 2006 od 14.00 do 17.00 hodin v zasedací místnosti číslo 39 Městského úřadu v Břeclavi.

Kolář, No Name, Horkýže Slíže, Tublatanka

Pod střechou zimního stadionu vypukne 22. dubna v 18.30 hodin rockový koncert. Do Břeclavi znovu míří Petr Kolář, kapela No Name a dále kapely Horkýže Slíže a Tublatanka. (Více informací najdete na straně 10)



Tiskárna Blažej Pálka, Národních hrdinů 17, 690 02 Břeclav, tel./fax: +420 519 374 305, e-mail: obchod@grafotisk.cz

FLEXOTISK A ARCHOVÝ OFSETOVÝ TISK POD JEDNOU STŘECHOU

Alca PLAST
KOUPELNOVÉ
STUDIO
Břeclav, Bratislavská 2846
Tel.: 519 361 614, 519 323 456
www.alcaplast.cz



mad-oil s.r.o.
PRODEJ, SERVIS OLEJŮ A MAZIV
SOVADINOVA 10, BŘECLAV
www.madoil.cz
Tel.: 519 321 573
Fax: 519 322 036
BVQI ISO 9001:2000

Otis
A United Technologies Company
Jana Opletala 1279, 690 59 Břeclav
www.otis.com

Poštorenský kostel potřebuje nové osvětlení

Břeclavští zastupitelé schválili žádost Římskokatolické farnosti Břeclav-Poštorná, která město požádala o poskytnutí finančního daru ve výši 600 000 korun.

O peníze žádá poštorenský farář Vladimír Langer, který chce nechat zrekonstruovat osvětlení kostela Navštívení Panny Marie v Poštorné. Celkové náklady na odstranění havarijního stavu a zajištění odpovídajícího osvětlení interiéru jsou vyčísleny na 1,3 milionu korun. „V současné době je elektroinstalace v havarijním stavu. Osvětlení kostela je nekvalitní, nevynikne tak jedinečnost této architektonické památky,“ vysvětluje v žádosti Vladimír Langer,

kteřý je přesvědčen o tom, že realizací oprav dojde ke zvýšení atraktivity stavby pro návštěvníky kostela i turisty.

„Opravy zahájíme co nejdříve. Chceme opravy elektroinstalace a osvětlení stihnout do slavnostního otevření cyklostezek, které je na programu počátkem května“ řekl pracovník odboru vnitřních věcí městského úřadu Josef Běhůnek, který je pověřen dohledem nad plánovanými pracemi.

(pk)



Desítky let starou rozvodnou skříň v zákřistii chce farář Vladimír Langer vyměnit za malý ovládací panel. Ze stěn tak zmizí spousty nevzhledných kabelů.

Změny č. 4 územního plánu byly schváleny

Oznamujeme občanům, že na zasedání zastupitelstva města Břeclavi byly dne 22. února schváleny změny č. 4 územního plánu sídelního útvaru Břeclav.

Jedná se o 38 dílčích změn, které umožní a podpoří výstavbu na území města, a to jak pro bydlení tak pro podnikatelské, ale i výrobní objekty. Na katastru Charvatské Nové Vsi je tak například nově navržena větší lokalita pro výstavbu RD západně od ul. Na Špitálce a také v areálu bývalé betonárky Pozemních staveb u železniční trati do Lednice. Menší plochy pro bydlení jsou navrženy v návaznosti na stávající zástavbu při ul. U Jezera a ul. Hlavní. Na katastru Poštorné jsou například nově navrženy zahrádky mezi ochrannou hrází vodního toku Včelínke a zástavbou ul. Hlavní. Největší nová plocha pro bydlení je navržena mezi zástavbou na ul. Nádražní a hřbitovem při ul. Hájová. V návaznosti na areál Gumotexu v Poštorné se

nově rozšiřuje plocha pro výrobní areály. Na katastrálním území Břeclav je nově navrženo několik lokalit pro bydlení např. v lokalitě Šustárky, při ul. Kupkova, v návaznosti na areál Otisu a zástavbu za kasárnama, dále pak U Jánského dvora a při zahrádkářské kolonii Na Širokých.

V současnosti se připravuje zveřejnění platného územního plánu SU Břeclav (včetně schválených změn) na oficiálních stránkách města www.breclav.org.

Pro samotnou výstavbu je třeba učinit ještě mnoho kroků od vybudování potřebné infrastruktury, získání územních a stavebních povolení, přesto je toto první krok k další výstavbě ve městě.

Jaroslav Polach
odbor regionálního rozvoje

Břeclav má nového člena městské rady

K poslednímu dni loňského roku rezignoval na funkci člena Rady města Břeclavi MUDr. Pavel Trojan (OS Pro Region). „Odstupuji z osobních a pracovních důvodů,“ komentoval stručně své rozhodnutí Trojan na prvním letošním zasedání městského zastupitelstva. Mandát městského zastupitele si ponechal.

Břeclavští zastupitelé tak 13. února 2006 volili nového člena městské rady. S jediným návrhem vystoupil člen zastupitelstva Libor Nazarčuk (OS Pro Region), který na post devátého člena městské rady navrhl Ing. arch. Martina Ondroucha Ph.D. (OS Pro Region). Následně Ondrouch obdržel hlas od naprosté většiny breclavských zastupitelů.

(pk)

Zmírní znečištění breclavských ulic koše na psí výkaly?

Na základě podnětu občanů zajistí odbor vnitřních věcí městského úřadu instalaci několika košů určených na psí exkrementy.

Počet psů v Břeclavi trvale narůstá, ale možnosti pro jejich venčení jsou v okolí hustě zastavěných částí města malé, nebo vůbec žádné. Zejména v zimním období není na chodníky a cesty pokryté sněhem pěkný pohled. „Již delší dobu zvažujeme vytyčení konkrétních lokalit ve městě k venčení psů. Cesty bychom rádi osázeli odpadkovými koši se sáčky na výkaly psů. Podle zkušeností „s životností“ běžných odpadkových košů nebo nádob na posypový materiál instalovaných v zimním období však nejsme přesvědčeni o tom, jestli nedojde pouze ke zbytečnému mrhání peněz,“ uvedl vedoucí odboru vnitřních věcí Zdeněk Opálka. Za vysavač psích výkalů, který zejména v jarních měsících brázdí ulice, město platí v průměru 800 tisíc korun ročně. Naproti tomu na poplatcích ze psů bylo v loňském roce vybráno 735 tisíc korun při 97,5% platební morálce majitelů psů.

Protože jsou psí výkaly na komunikacích také předmě-

tem častých připomínek občanů, bude město situaci řešit. Jako první přijde na řadu střed města, konkrétně okolí řeky Dyje ve směru k Vídeňskému mostu. „Prvních několik košů chceme instalovat v druhé polovině dubna podél Dyje,“ prozradil Opálka. Břeclav je ale se všemi svými městskými částmi rozlehlá a lokalit pro venčení psů by bylo potřeba hned několik. „Nejdříve chceme zjistit, zda se novinka v našem městě osvědčí a jak se k ní budou lidé chovat. Pokud přinese efekt, budeme pro speciální koše na psí výkaly hledat další lokality ve městě,“ dodal Opálka.

Ke snížení míry znečišťování města čtyřnohými miláčky však nepomohou pouze nové koše na psí výkaly. Odpovědní jsou především majitelé psů, kterým je v mnoha případech lhostejné na jakém místě jejich pes potřebu vykonává a když už, tak se vůbec neobtěžují po svých miláčcích uklízet.

(pk)



Zabezpečovací systémy Prokeš

Montáž el. zabezpečovacích systémů, domovních telefonů, video telefonů a kamerových systémů do objektů.
Dále nabízíme elektromontážní práce.

Pronájem bezdrátového bezpečnostního napojení na městskou policii po dobu vaší dovolené.

mobil: 603 215 040, 603 533 568 tel/fax se záz.n.: 519 333 136



Se starostou na téma...

Změna územního plánu v lokalitě pod zámekem

Dne 22. února zastupitelé hlasovali o změně územního plánu v lokalitě pod zámekem. V sousedství Penny marketu ve směru k zimnímu stadionu, přesněji v jižní části autokempinku, došlo ke schválení změny územního plánu na občanské vybavení. Většina zastupitelů zvedla ruku pro změnu umožňující v této lokalitě výstavbu typu například ubytování, stravování nebo obchodní zařízení do velikosti prodejní plochy 1 200 m². Vzhledem k tomu, že se jedná o problémovou lokalitu, zastupitelé v ní zároveň požadují pořízení regulačního plánu. Ten má konkretizovat jednotlivé pozemky v lokalitě pod zámekem do větších podrobností a přesně určit možné stavební čáry, plochy i stavební materiál případných objektů.



V první řadě je potřeba si uvědomit, že předmětem tohoto hlasování nebylo schválení stavby hypermarketu. Došlo ke schválení změny v územním plánu, která by měla umožnit další rozvoj a funkční využití této lokality nejenom v oblasti obchodní, ale i v oblasti rozvoje turistiky. Teprve teď se budou prostřednictvím regulačního plánu stanovovat

podrobné podmínky, za jakých bude možné pod zámekem cokoliv dělat. I tak budou možnosti rozvoje této lokality vždy o kompromisu, protože pozemek je v soukromých rukou a majitel do konkrétních věcí může samozřejmě zasahovat.

Hypermarkety zaujal okraj Břeclavi

Ještě v letošním roce se má rozběhnout stavba rozsáhlého obchodního centra na okraji města. Několik velkých obchodů vyroste na soukromých pozemcích o rozloze zhruba 12 000 m² před odbočkou k letišti ve směru na Ladnou. Křižovatka bude přestavěna na kruhový objezd. „Pokud začnou obchodní řetězce stavět své obchody na okraji města, předpokládáme, že také zájem dalších investorů bude směřovat spíše do této lokality,“ uvedl vedoucí odboru regionálního rozvoje Petr Nešpor. K zahájení stavebních prací by mělo dojít na podzim. (pk)

Zjišťují životní podmínky

Český statistický úřad zahájil výběrové šetření o životních podmínkách domácností v České republice. Zjišťují se údaje potřebné pro tvorbu sociální politiky státu. Šetření probíhá na území celé ČR ve zhruba 10 000 náhodně vybraných bytech od 25. února do 23. dubna 2006. Pracovníci zapojení do šetření se proukazují pověřením Českého statistického úřadu v Brně. Ve všech fázích zpracování je zaručena anonymita údajů zjištěných u domácností. *Mgr. Jana Moravcová ředitelka ČSÚ, KS Brno*

Poplatky za odpady a psy v roce 2006

Obecně závazná vyhláška č. 6/2005 o místních poplatcích zůstává v platnosti také pro rok 2006. Vyhláška je zveřejněna na internetu www.breclav.org (veřejná správa, vyhlášky a nařízení města), k dispozici je i na podatelně městského úřadu.

Výše poplatků se v letošním roce nemění. Na poplatky za odpady a psy i nadále nebudou zasílány složenky. Úhradu je potřeba provést na jméno poplatníka, a to i v případě úhrady jinou osobou.

Psi		
Poplatník:	Držitel psa (fyzická nebo právnická osoba)	
	Za 1 psa	Za 2. a každého dalšího psa
Poplatek: rodinný dům	500 Kč	950 Kč
Poplatek: obytný dům	1 000 Kč	1 750 Kč
Poplatek: občané pobírající invalidní, starobní, vdovský nebo vdovecký důchod, který je jediným zdrojem jejich příjmu a občané pobírající sirotčí důchod	200 Kč	300 Kč
Splatnost:	Nejpozději do 31. března 2006	
Způsob placení:	Bezhotovostně na účet města č. 526-651/0100 nebo přímo na pokladně města Variabilní symbol: 1341 + číslo poplatníka	

Odpady	
Poplatník	Fyzická osoba (občan s trvalým pobytem v Břeclavi)
Poplatek	400 Kč
Občané nad 65 let a děti do 6 let věku	240 Kč
Splatnost	Nejpozději do 31. května 2006
Způsob placení	Bezhotovostně na účet města č. 526-651/0100 nebo přímo na pokladně města Variabilní symbol: rodné číslo poplatníka

Volná garsonka v pečovatelském domě

V Domě s pečovatelskou službou, Seniorů 1, Břeclav 3, je volný bezbariérový byt – garsonka. Případní zájemci s trvalým pobytem v Břeclavi se mohou hlásit na Městském úřadu v Břeclavi na odboru sociálních věcí u paní Šmídové v kanceláři č. 102.

Prodejna vinařských a hospodářských potřeb
Znovuotevřena v areálu cukrovaru na ulici Národních hrdinů 22 (přesunuta z budovy bývalého ZZN)

Kompletní sortiment potřeb pro vinaře, zahrádkáře a chovatele
(např. krmiva a vitamíny pro domácí zvířata, hnojiva, postřiky, zahradnické nářadí, láhve, zátky, demižóny...)

Přijímáme objednávky na sadbové brambory
(zájemci se mohou hlásit v prodejně nebo telefonicky)

Věrnostní program zákaznických slev zachován!
(slevy platné v síti prodejen BS – vinařské potřeby, platí i u nás)

Možnost dopravy zboží až k zákazníkovi
Tel: 519 321 235, 774 830 083 e-mail: vinarskepotreby@post.cz

Otevírací doba: Po – Pá 8.00 – 17.00, So 8.00 – 11.00

Nestihli jste nakoupit v otevírací době?
volejte: 608 830 082, 606 202 595

VP VINAŘSKÉ POTŘEBY

AUTHOR BIKE CENTRUM
Břeclav - Charvátská N. Ves

Největší výběr kol AUTHOR v Břeclavi!
Doprodějí modelů 2005
za super ceny!

Autodoprava do 3,5 t

 Jan Baránek, Tyršův sad 12, Ch.N.Ves
Tel.: 519 333 859, 606 76 90 80
Po-Pá: 8-12.00, 13.30-17.00, So: 8-12.00 h

www.janbaranek.cz

Nájemné sice platili, ale dům jim málem spadl na hlavu

Ve čtvrtek 23. února došlo k nucenému stěhování obyvatel ze zchátralého domu na ulici Nová za gymnáziem. Dům patřící městu nájemníci opustit nechtěli. Na bezpečnost pro jistotu dohlížely desítky policistů.

Po několika hodinách vyjednávání nájemníci odpor vzdali a stěhování začalo. Do bytů čtvrté kategorie zamířilo několik stěhovacích vozů. Tentokrát se však nejednalo o neplatiče. Dům byl v havarijním sta-

vu a podle znaleckých posudků hrozilo jeho asi jedenácti obyvatelům přímé nebezpečí ohrožení životů.

Rodinný dům v řadové zástavbě obývali přes třicet let dva nájemníci spolu se svými dětmi

a jejich rodinami. „Zhruba před rokem si začali stěžovat na stav obydli. Po první prohlídce jsme zjistili, že je objekt v daleko horším stavu, než jsme předpokládali. Znalecký posudek nám potvrdil, že v domě bylo zanedbáno naprosto všechno od elektroinstalace, přes havarijní stav zdiva, plísně a podobně. Případné opravy byly vyčísleny na 85 % nákladů výstavby nového domu,“ uvedl ředitel domovní správy Josef Matúšek.

O bezodkladném vystěhování rozhodl v únoru stavební úřad. Písemné rozhodnutí bylo nájemníkům domu doručeno 14. února. „Okamžitě vystěhování nájemníci odmítli, ale domluvili jsme se na prodloužení lhůty o šest dní. Protože se i potom nájemníci odmítli stěhovat, museli jsme přistoupit k nucenému vystěhování,“ dodal Matúšek.

Podle jeho slov bylo nájemníkům schváleno náhradní a o poznání lepší bydlení v bytech stejné, tedy čtvrté kategorie na Lednické ulici. S tím ale obyvatelé vyklizeného domu nesouhlasili. „Proč nám nedáte jiný byt, stačí nám tři pokoje! My do holobytů nechceme, tam neteče teplá voda,“ nechala se slyšet jedna z obyvatelek vyklizeného domu, přesto, že jejich dosavadní bydlení nemělo ani koupelnu.

„Případ se řešil zhruba rok. Hledali jsme cestu, jak ten dům pokud možno nebourat. O jeho osudu nyní rozhodne vedení města,“ doplnil Matúšek.

Nucené stěhování se má v Břeclavi opakovat zanedlouho. Počátkem března mají do bytů 4. kategorie putovat další nájemníci. Tentokrát půjde o neplatiče nájemného.

(vac)



Ředitel Domovní správy Břeclav Ing. Josef Matúšek ukazuje na jediné sociální zařízení nacházející se na dvoře vyklizeného objektu.

Než začnete stavět ...

Dříve než se odhodláte ke koupi pozemku v Břeclavi, kontaktujte ve vlastním zájmu Městský úřad Břeclav, odbor regionálního rozvoje. Stejně postupujte i v případě, že pozemek již máte a chystáte se pořizovat projektovou dokumentaci k územnímu rozhodnutí. Možná tím ušetříte zbytečně vynaložené peníze.

Výstavba v Břeclavi je totiž koordinována pomocí schváleného územního plánu a v případě rozvojové oblasti Na Pěšině též pomocí regulačního plánu. V těchto dokumentech jsou vymezeny plochy určené k výstavbě a dále podmínky tuto výstavbu omezující. Váš záměr tudíž musí být s těmito plány v souladu.

Územní plán i regulační plán Vám rádi předložíme k nahlédnutí a odborně okomentujeme na Městském úřadě Břeclav, odbor regionálního rozvoje, nám. T.G.M. 3, 690 81 Břeclav (ve II. patře). K návštěvě využijte nejlépe úřední dny pondělí, středa 8.00 – 17.00 hodin a úterý, čtvrtek 8.00 – 14.00 hodin. Těšíme se na Vaši návštěvu.

(orr)

Zvukový informační panel nabízí lepší orientaci

Informační panel s orientační mapou města, který je umístěn před breclavským Shopping centrem, prošel počátkem letošního roku řadou úprav. Najdete na něm o fotografie doplněnou a výrazně zvětšenou orientační mapu města se zajímavostmi v okolí. Najdete tam také úplný rejstřík ulic i významné historické objekty a důležité instituce. Došlo k aktualizaci řady informací a údajů poskytovaných zvukovým komentářem, vše je v nové grafice. Stejně jako dříve vás po navolení určité číselné kombinace bude u nejdůležitějších objektů uvedených v orientačním plánu provázet mluvené slovo buď v českém, anglickém či německém jazyce a zároveň bude dané místo označeno světelnými diodami. Nový řídicí systém znovu obsahuje atraktivní funkci, která umožňuje automatické spouštění jednotlivých zvukových sloganů v pravidelných časových intervalech.

Podobné Informační panely spravuje plzeňská společnost Druma ve více než 100 nejvýznamnějších českých a moravských městech, například v Brně, Zlíně, Uherském Hradišti, Litoměřicích, Mělníku, Pardubicích ale také v přírodně krajinářském komplexu Lednicko-valtického areálu, ve Vranově nad Dyjí, v Památníku Tereziín, na brněnském Špilberku nebo v renesanční Telči.

(vac)

breclav.net

Největší bezdrátová síť v Břeclavi
Připojení od Kč 357,- vč. DPH
Další informace www.breclav.net

Tel: 519 324 571

OČNÍ OPTIKA
REZEVE BRÝLE

Mgr. Barbara Havelková
BŘECLAV, J. FALACHA 17A
(NAPROTÍ HOTELU GRAND)

ZHOTOVENÍ BRÝLÍ DO 30 MINUT

VELKÝ VÝBĚR OBRUB VŠECH CENOVÝCH KATEGORIÍ

ZHOTOVENÍ BRÝLÍ NA LÉKAŘSKÝ PŘEDPIS I BEZ PŘEDPISU

PRO POJIŠTĚNCE VZP 10% SLEVA NA MULTIFOKÁLNÍ ČOČKY

OPRAVY BRÝLÍ

Zimní stadion je využitý po celý rok, zbývá dostavět severní tribunu

Za třicet let existence prošel breclavský zimní stadion několika úpravami, dostavět se ho však nepodařilo. Skleněné výplně na čelních stěnách a původní plechová střešní krytina byly nedávno nahrazeny moderním izolačním materiálem, ale veřejnosti zůstává nadále skryta „severní“ strana haly, která je dosud rozestavěna.

Až na sklonku roku 2005 se podařilo nejen zpracovat kvalitní projekt, podle kterého budou na severní straně v nejbližší době vybudovány nové šatny (3 hokejové, 1 pro krasobruslaře, 1 pro rozhodčí), rehabilitační i skladovací prostory, ale byly také zahájeny stavební práce. V závěru loňského roku proběhla instalace inženýrských sítí a s nástupem jara bude možno přistoupit k vlastní stavbě.

Na skomírající zimák bylo potřeba přivést mládež

Ohlédneme se dva nebo tři roky zpátky. Na počátku roku 2004 byl ve spolupráci zimního stadionu, Základní školy Kupkova a mládežnického HC Dyje nastartován projekt hokejových tříd, který započal 1. září 2004. Cílem náročné práce je vytvoření kvalitních podmínek pro breclavské hokejové naděje, které nám v minulých letech nenávratně utí-

Pokrok breclavského hokeje trumfl okolní hokejová centra

Naši žáci dnes hrají vyrovnané partie s mužstvy s bohatou hokejovou tradicí a dokonce je přehrávají a poráží. Typickým příkladem je srovnání se sousedním Hodonínem, který se našim mladým hokejistům v mnoha kategoriích už dívá na záda. A že mužský A-tým v prvních dvou sezónách předčil oče-

Podařilo se vybudovat skutečně reprezentativní prostory VIP, které jsou přístupné nejen vrcholným činovníkům Českého svazu ledního hokeje při jejich pravidelných návštěvách Břeclavi, ale i široké veřejnosti. Například rodiče zde v pohodlí u šálku kávy mohou sledovat své ratolesti při jejich hokejových kláních. Břeclavský zimní stadion se tak po nekonečných letech dočkal vytoužené dostavby.

kaly za lepšími podmínkami do jiných hokejovějších měst. Mládež měla podporu vesměs u rodičů nadšených pro hokej, ale chyběla správná metodika a především návaznost na starší kategorie přes dorost a juniory až po mužský A-tým. Toto všechno se v posledních dvou letech podařilo nejen vytvořit, ale do značné míry i stabilizovat.

kávání postupem do semifinálních bojů play-off krajského přeboru, to je už jen ta pověstná třešnička na breclavském hokejovém dortu. Poprvé v historii se podařilo získat i významné sponzory breclavského hokeje, kterým patří dík a uznání, neboť bez jejich podpory by zmíněné úspěchy nebyly možné.

Budoucnost zámku plánovali v synagoze

Pod názvem Draní peří se v breclavské synagoze uskutečnila první z celkem čtyř pracovních dílen, jejichž smyslem je zapojit veřejnost do kolektivního (odborně řečeno komunitního) plánování. Podle pořadatelů mají tyto aktivity nastartovat proces postupného ožívání zámeckého areálu.

„První dílna je součástí celoročního projektu Čtyři roční doby na Podluží a jejím cílem bylo především vysvětlit lidem co to komunitní plánování vlastně je. Název Draní peří jsme zvolili podle starého zvyku, kdy se lidé při práci sešli a probrali, co je nového, co se právě děje a tak vznikala i spousta nápadů,“ vysvětlila Zlatuše Maděřič-

ová ze sdružení Echo Moravia.

„Podstatou těchto akcí je hledání možného využití zámku i okolí, které bude zajímavé jak pro investory, tak pro uživatele,“ doplnil předseda Komise výstavby a územního plánování města Břeclavi Martin Ondrouch.

Již poněkolidkaté přijeli do Břeclavi podpořit akci zpěváci Jana Lewitová a Vladimír Mer-



Mgr. Zdeněk Petr, ředitel zimního stadionu

Břeclav každoročně žije hokejem české reprezentace

V letošním roce se můžeme těšit na již 4. ročník světového poháru juniorů do 18 let, který se od loňska pyšní hrdým názvem „Memoriál Ivana Hlinky“. Turnaj u nás pevně zakotvil právě proto, že se pro něj vytvářejí ty nejlepší podmínky. Mnohatisíkové návštěvy a fantastická atmosféra každoročně přesvědčují celý hokejový svět, že lidé v Břeclavi mají k hokeji blízko, že mu dokáží vytvořit tu správnou kulisu, bez kte-

ré by hokej nebyl tím, čím je.

Na počátku roku 2005 se podařilo představit breclavskému publiku utkání 1. ligy mezi Kometou Brno a Hradcem Králové. Následně jsme byli svědky největšího svátku v historii breclavského hokeje. V době výluky NHL nastoupila na breclavském ledě reprezentace České republiky v té nejsilnější sestavě do přípravného utkání na mistrovství světa 2005 proti Rakousku.

Zimní stadion neusíná ani v létě

V polovině dubna se už tradičně rozpouští led a zatímco dříve hala každoročně zela prázdnotou až do zahájení nové hokejové sezóny, dnes je tomu jinak. Už druhým rokem se v Břeclavi hraje extraliga in-line hokeje, a dokonce za účasti breclavského týmu. Hned v první sezóně naši hráči dosáhli nečekaného úspěchu, když vy-

bojovali 2. místo v republice. Zimák ožívá, co říkáte? Ale někdo si možná řekne, že tady pořád ještě něco chybí. Proto si tučně zaznačte do svých kalendářů 22. duben v 18:30. Na programu je totiž rockový koncert, jaký Břeclav ještě nezažila. Ale o tom se dočtete na jiném místě Radnice.

Mgr. Zdeněk Petr
ředitel zimního stadionu

z pracovních dílen plánována na konec dubna. (pk)



MONTÁŽ OPRAVY A REVIZE PLYNOVÝCH SPOTŘEBIČŮ REVIZE DOMOVNÍCH PLYNOVODŮ

Prodej montáž a servis úsporných kotlů Gruppo Imar. Úspora až 40% plynu. Prodej na splátky.

AUTORIZOVANÝ SERVIS VÝROBKŮ
Ariston, Baxi, Buderus, Dakon, Destila, Férrol, Immergas, JohnWood, Junkers, Karma, Heizer, Hermann, Mora, Quadriga, Quantum, Protherm, Thermana, Thermor, Viessmann, Vašky



Petr Nešpor
Hřbitovní 2
69003 Břeclav
777 629 623



DHO
BŘECLAV
www.dhdo.kna.cz

okna
dveře



- plastová
- eurookna
- hliníková
- střešní okna
- zimní zahrady

parapety, interiérové dveře
žaluzie, -řítí proti hluku

elektronická úprava otevíracího systému
- úprava, oprava, výměna, instalace

Chcete peníze?

Provident vám půjčí peníze, když potřebujete a na co chcete.



PROVIDENT
844 555 555

Půjčujeme rádi, půjčujeme s úsměvem!



Karáskovo nám. 11
Brno
tel. 724 03 02 03
www.lasercentra.cz



MUDr. Pavel Krejzlik
ředitel společnosti

**LASERCENTRA
MORAVA**

ORL

Laserové odstranění chrápání

Laserové odstranění chronické rýmy

- Máme mnohaleté zkušenosti s touto metodou
- Ošetříme několik stovek klientů z ČR i zahraničí ročně
- Užíváme nejnovější typ diodového laseru

Laserová chirurgie

Trvalá redukce ochlupení laserem /GentleLase, USA/
Laserové odstranění cévek /SkleroPlus, USA/
Laserové odstranění nerovností na kůži /Beautylas, Medicom/
Laserové odstranění akné /Smoothbeam, USA/
Laserové bělení zubů /Ceralas D, SRN/

Plastická chirurgie

Operace horních a dolních víček
Korekce nosu
Operace odstávajících ušních boltců
Liposukce
Operace prsou - zvětšení, zmenšení, zpevnění
Transplantace vlasů

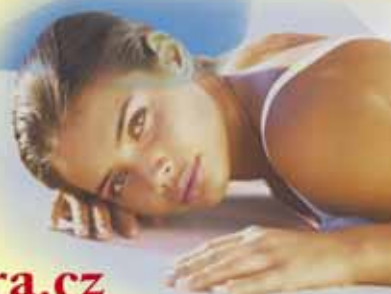
Kosmetologie

Vyhlazení vrásek bez operace

Aplikace výplňových materiálů Restylane, Perlane /Sweden/
a Outline /France/
Aplikace botulotoxinu /přípravek Dysport/ - nejvíce ošetřených
klientek na Moravě !!
Chemický peeling - odstranění nežádoucích pigmentací,
zpomaluje proces stárnutí kůže

Stomatologie

Zubní implantáty IMPLADENT (Lasak, ČR) a NOBEL
BIOCARE (Švédsko)
Výkony v celkové anestezii



Info: 724 03 02 03

www.lasercentra.cz

100
LET
HISTORIE AUTOMOBILŮ

SIMPLY CLEVER



AKČNÍ BONUS – 44 444,- Kč Z CENY VOZU*



- nabídka je platná pro skladové modely Škoda Fabia Combi Classic 1.2 - 65PS
- el. ovládání předních oken a zrcátek
- centrální zamykání, přední mlhová světla
- nabídka je kusově limitována
- (*) bonus je platný při využití ŠkoFIN Leasingu

ŠkodaFabia

Váš autorizovaný prodejce vozů Škoda:

AGROTEC a.s.
Brněnská 74
693 01 Hustopeče
Tel.: 519 402 450
Fax: 519 402 452
www.agrotec.cz

AGROTEC a.s.
Olomoucká 176
627 00 Brno
Tel.: 548 210 280

AGROTEC a.s.
Lidická 123
690 02 Břeclav
Tel.: 519 326 500
Fax: 519 326 502

AGROTEC a.s.
Žerotínovo náb. 136
667 01 Židlochovice
Tel.: 547 238 010

www.skoda-auto.cz

Břeclavský zámek na chvíli obsadila strašidla

Asi stovka dětí se svými rodiči se 23. února vydala s rozsvícenými lampióny k breclavskému zámku. Příjemný podvečer pro ně připravil Dům dětí a mládeže Břeclav ve spolupráci s městem.

Na úvod všem poděkoval za hojnou účast radní Martin Ondrouch a podotkl, že právě nově založená tradice lampio-

nových průvodů určitě pomůže rozvojem aktivitám v zámeckém areálu. Děti nejprve čekalo divadelní představení



Kdo neměl nahnáno, mohl se u zámku spolu se strašidly vyfotografovat.

dramatického kroužku. Pak se reflektory soustředily na zámecký ohoz, po kterém se proháněla Bílá paní obklopená strašidly. Po krátkém strašení byly děti vyzvány, aby obešly zámek. Na druhé straně je totiž čekala opět strašidla s košíky plnými cukrovinek. „Pod zámek jsme akci uspořádali kvůli zdejší atmosféře. Chtěli jsme také přispět ke zvýšení zájmu lidí o tuto stavbu. Jen mě mrzí, že jsme průvod museli pro velký mráz ně-

kolikrát odložit. Doufám, že se to dětem i rodičům líbilo a že se tu příští rok potkáme znovu,“ řekla pedagožka volného času Alena Kordová a dodala, že další ročníky by měly probíhat vždy 10. ledna na svátek Břetislava – zakladatele breclavského hradu.

Podle nadšení dětí a zájmu dospělých lze konstatovat, že 1. ročník lampiónového průvodu nazvaného Za tajemstvím breclavského zámku byl trefou do černého. (pk)

Hasiči besedovali se strážníky

Mladí poštorejší hasiči se v únoru setkali s příslušníky městské policie. Velitel městských strážníků Bohumír Smola seznámil děti s náplní práce městské policie, ale také poradil, jak se zachovat, pokud u dveří zazvoní neznámý člověk nebo jak se bránit proti šikaně. Nejvíce však děti zaujala prohlídka policejního vozu a ukázka nasazení „botičky“.

Podle jednoho z vedoucích mladých hasičů Jiřího Kani jsou na programu další schůzky například se členy vodní záchranné služby a kynology. Děti tak mají získat základní znalosti o integrovaném záchranném systému.

(vac)

Obchodní akademie zahájila provoz v moderní učebně

Multimediální učebnu s pětácti nadstandardně vybavenými počítači slavnostně otevřela Obchodní akademie v Břeclavi. Náklady na její vybavení dosáhly 3,5 milionu korun.

Každý z počítačů je vybaven moderním hardwarem a softwarem, samozřejmostí jsou LCD monitory, na kterých jsou připevněny web kamery. Celá učebna je ozvučena prostorovým zvukem z pěti reproduktorů. Dojem umocňuje velkoplošná projekce či možnost použití miniaturního hlasovacího zařízení. Takové je vybavení nové multimediální učebny na Obchodní akademii Břeclav. „Moderní vybavení umožňuje snímání, projekci a přenášení jak písemného, tak zvukového materiálu. To přinese jednoznačné zefek-

tivnější výuky,“ uvedl ředitel školy Leo Čuda.

Studenti si učebnu velmi pochvalují a na výuku v ní se přímo těší. „Je to přece jenom o něčem jiném, když nemusíte čekat dlouhé minuty při přepínání mezi jednotlivými programy,“ uvedla zástupkyně ředitele školy Jana Dyčková, která ocenila rychlost s jakou počítače pracují například v hodinách účetnictví. Učebna totiž nebude sloužit pouze k výuce výpočetní techniky. Speciální programy umožňují simulovat například elektrotechnická propojení či chemické pokusy.

Prostřednictvím nedávno zahájených kurzů pro veřejnost se zde vyučují jazyky, práce s digitálním fotoaparátem, ale i zvládnutí první pomoci. „O kurzy pro veřejnost, které od konce února účastníci navštěvují zcela zdarma, byl takový zájem, že jsme přijímání dalších přihlášek museli předčasně zastavit,“ prozradil ředitel Čuda.

Na nový způsob výuky se těší také kantoři. Ti mohou při vysvětlování nové látky dálkově ovládat projekci z kteréhokoliv místa učebny. „Pro mnohé z nás je to něco úplně nového a pro některé to jistě

znamená delší čas na přípravu do hodin. Je to však trend dnešní doby a všichni tuto novinku vnímáme pozitivně,“ dodala Dyčková.

Peníze škola získala vypracováním projektu, kterým si získala podporu Evropské unie. Iniciativu školy, která dokázala získat peníze pro své aktivity i jinou cestou než od svého zřizovatele kladně hodnotí také vedení kraje. Krajský radní Miloš Šifalda ocenil zejména získání praktických zkušeností pro podávání dalších projektů.

(pk)



Při slavnostním otevření učebny návštěvníci zhlédli několik působivých velkoplošných prezentací a některá zařízení si mohli vlastnoručně vyzkoušet.

7&7
Sklenářství a rámování

SUPER CENY

Rovnice 7, Břeclav - Pošta
Tel / fax: 519 323 808, mobil 728 315 308, 605 258 758
www.sklenarstvi.breclavsko.com

Otevírací doba: PO - PÁ 8 - 17 h. SO 8 - 12 h.

Provádíme:	Malo - a velkoobchod:
<ul style="list-style-type: none"> - fasetování zrcadel - zasklívání, řezání skla - broušení a vrtání skla - rámování, výroba paspart - výroba izolačních dvojskel - RET - systém - zateplení oken bez dvojsklem 	<ul style="list-style-type: none"> - polystyrenu - plexi - trapezových a vlnkových desek - řezání a montáž

Poštořenský fašank proběhl tradičně ve velkém stylu

Stovky lidí se sešly 25. února před kostelem Navštívení Panny Marie. Poštořenští Koňaré uspořádali tradiční fašank, který každým rokem nabývá na popularitě nejenom v této městské části. Do průvodu letos vyšlo přes šedesát masek.

„Bavme sa, veselme sa, pretože od pŕlnoci máme útrum. Fašank začíná,“ zahájil veselici rázným hlasem předseda poštořenského slováckého krúžku Milan Studený. Policajt Jan Vlašic následně vybubnoval fašankový program. Na obchůzku Poštořnou se vydali mužáci v tradičních kožuchách, čarodějnice, medvěd, chlap na zádech baby, strašáci, dále také koně a cikáni s povozy, vodníci, čuník, dráteník, odvážná školačka, babky prodávající česnek a vůbec, je tady málo

místa k vyjmenování všeho, co bylo k vidění. Nejdříve průvod zamířil na faru pro požehnání od pana faráře Vladimíra Langera. Pak za doprovodu dechové hudby Lanžhotčanky pokračovaly maskary dál. Před každým domem následoval tanec Pod šable v podání místní chasy.

„Letos chceme znovu navázat na někdejší společnou kulturní tradici s rakouským příhraničím, která byla přerušena druhou světovou válkou a následujícím totalitním režimem.“

Proto jsme pozvali zástupce příhraničních obcí a my se zase zúčastníme folklorních akcí u nich,“ uvedl Milan Studený. Právě díky snahám o přeshraniční spolupráci se poštořenskému fašanku letos dostalo finanční podpory také

od Evropské unie. Veselí vyvrcholilo po půlnoci v restauraci Na Rožku, kde došlo na tradiční pochování basy. Podle očitých svědků trpěly slabší povahy záchvaty smíchu a nejedno oko prý zůstalo suché.

(pk)



Připravuje se výstava o vlacích a cestování

Na podzim letošního roku připravuje Městské muzeum a galerie v Břeclavi velkou autorskou výstavu věnovanou tématu cestování na železnici v uplynulých desetiletích. Výstava chce mj. připomenout, že to byla právě Břeclav, kam 7. července 1839 přijel historicky první vlak na našem území. Od té doby hrálo břeclavské nádraží i celá postupně se rozšiřující železniční síť důležitou roli jak v dobách mírových, tak i válečných a samotné Břeclavi přineslo impulsy k rozvoji průmyslu a prosperitě, což vedlo i ke konečnému povýšení na město v roce 1872.

Důležitost železnice, ale i okouzlení a dnes již nostalgický pohled na dobu parních vlaků budou na výstavě připomínat autentické železniční reálie – předměty, přístroje a zařízení týkající se stavby a provozu tratí, dobové jízdní řády, jízdenky, nařízení, předpisy a v neposlední řadě i historické železniční uniformy, jejichž vývoj podléhal dobové módě podobně jako oděv civilní. Atmosféru by pak měla doplnit rekonstrukce stylové kanceláře pana přednosty či čekárny pro cestující. Velký prostor je v expozici plánován i pro modelářskou část, kde se zejména dětem a tatínkům představí činnost nejen břeclavského kroužku, ale i ostatních sběratelů a modelářů.

Městské muzeum by velmi uvítalo spolupráci s veřejností při přípravě této výstavy. Podívejte se tedy, prosím, do svých krabic, skříní a sklepů zda nenajdete zajímavé fotografie, pohlednice, stará zavazadla či cestovní pomůcky, staré modely, zkrátka jakékoliv předměty týkající se železniční tematiky ať již regionální nebo celostátní. Budeme rádi nejen za zapůjčení, ale i za nabídky k případnému odkupu či daru.

PhDr. Alena Káňová

Fašank proběhl také v centru města

V pořadí druhý městský fašank byl o den později k vidění také v centru města. Před domem kultury začali přichodzí bavit Poštořané, kteří přijeli s několika Charvatčany městský fašank podpořit. V zápatí se přidali pořadatelé – břeclavští Old Stars a jejich hosté ze slovenského Kuklova.

Městská obchůzka vycházela od domu kultury, kde si přichodzí mohli pochutnat na grilované klobáse nebo vepřovém kolenu. Komu byla v mrazivém počasí zima, jistě ocenil nabídku svařeného vína. První zastávkou byla radnice, kde fašankovou obchůzku městem slavnostně schválil a něco masitého na šavli napíchl místostarosta Ivan Blaho. Následovalo zastavení na faře a pokračovalo se dál středem města.



V průvodu vyhrávala Starobřeclavská cimbálová muzika a u domu kultury dechová hudba Charvatčanka. Fašanková zábava s tanečními vstupy krojovanych a pochováním basy pokračovala v sále Domu školství.

(pk)



Kolář, No Name, Horkýže Slíže, Tublatanka

Předprodej lístků již zahájen

V dubnu čeká příznivce rockové muziky velký svátek. Na breclavský zimní stadion zamíří Břeclavákům již dobře známí No Name a nejprodávanější interpret v České republice Petr Kolář. Další peckou bude vystoupení slovenských Horkýže Slíže a nejen věkem mladé publikum se může těšit na další slovenskou skupinu Tublatanka.

Na zimním stadionu se bude koncertovat po dlouhých osmnácti letech. Naposled tady vystoupily kapely Elán a Katapult v roce 1988. Koncert připravuje hlavní organizátor oblíbených starobřeclavských Rocků v Besedě Petr Brantalík. „Koncerty ve Staré Břeclavi bývají beznadějně vyprodány, a proto chceme vyzkoušet halu zimáku, která je široko daleko největší,“ vysvětluje Petr Brantalík, který očekává návštěvnost až 4 000 lidí. „Podařilo se dojednat čtyři hvězdné kapely a jsem si jist, že dokážu udělat pro lidi velkou show. Ti, kteří přijdou, určitě nebudou litovat,“ vzkazuje Brantalík. Uspořádání koncertu si pochvaluje také ředitel zimního stadionu Zdeněk Petr. „Led začneme rozpusťt od 5. dubna. Po mi-

mosezónních akcích na umělé ploše tak konečně dochází i k jinému než sportovnímu využití stadionu,“ informoval.

Rocky ve starobřeclavské Besedě ale nekončí. „Janí Rock v Besedě vyneseme a vrátíme se tam zase na podzim. Náročnou organizaci koncertu na zimáku zvládneme maximálně jedenkrát za rok,“ dodal Brantalík.

Předprodej lístků byl zahájen 6. března v Turistickém informačním centru Městského úřadu Břeclav (tel.: 519 326 900), ve Videopůjčovně Hasman (tel.: 605 241 068) nebo v Titanic Clubu (tel.: 777 556 054). Cena jedné vstupenky v předprodeji činí velmi přijatelných 250 korun, na místě pak 300 korun.

(pk)

Přeloží Charvatčané hody?

Kvůli opravě sokolovny se vloni uskutečnily hody v Charvátské Nové Vsi v polovině srpna, tedy o dva měsíce dříve oproti zavedenému termínu. Rozhodnout o tom, kdy budou hody letos, mají obyvatelé této městské části pomocí dotazníku.

I když pondělní „mužácké hody“ zahnal vloni déšť do sokolovny, nedělní veselice se díky příjemnému počasí mohla po třech letech odehrát pod širým nebem. „Pěkné počasí přilákalo pod máju mnoho lidí. Zaznamenali jsme spoustu ohlasů, že by to tak mohlo zůstat napořád. Začali jsme o tom přemýšlet,“ vysvětlil předseda slováckého krúžku Charvatčané Martin Radkovič.

Některým lidem se srpnový termín zamlouvá, ale druzí lípi na původním termínu v měsíci říjnu. „Přeložit léta zavedený termín hodů, který vychází z určité tradice není jen tak. Proto chceme, aby se všichni

občané Charvátské Nové Vsi vyjádřili, kdy si hody přejí. Koncem března chceme obějit dědinu a jednoduchou formou zjistit jednotlivé názory,“ řekl Martin Radkovič. Na základě výsledku tohoto průzkumu chtějí Charvatčané buď potvrdit starý, nebo stanovit nový termín hodů i do budoucna. „Nechceme za každou cenu měnit místní zvyky, ale hody, za kterými se skrývá také spousta práce, děláme především pro lidi. Právě návštěvnost hodů v říjnu, kdy už je většinou dost sychravé počasí, byla několik let bídná,“ dodal Radkovič.

(pk)

Slovácký krúžek Charvatčané
zve veřejnost do nově zrekonstruované sokolovny
na místní VÝSTAVU VÍN
v sobotu 1. dubna od 10.00 hodin

Soutěž o vstupenky a trička

Na koncert se můžete dostat i zdarma, nebo můžete získat tričko kapely No Name. Stačí, když správně doplníte větu označením jedné ze tří nabízených možností:

Slovenská kapela Tublatanka již stačila oslavit 20. výročí svého založení. Toto výročí kapela slavila v roce:

- a – 2003
- b – 2004
- c – 2005

Pro prvních pět z těch, kteří správně odpoví, máme připraveny po dvou volných vstupenkách. Dalších deset soutěžících obdrží tričko od kapely No Name. Výherce zveřejníme v příští Radnici. Vaše tipy pošlete do pátku 17. března 2006 na e-mail pavel.kasuba@breclav.org nebo písemně na adresu Městského úřadu Břeclav, měsíčník Radnice, náměstí TGM 3, PSČ 690 81. Připojte heslo „soutěž“, celé jméno a nezbytný tel. kontakt!

Starobřeclavská knihovna je v nových prostorách

Knihovna ve Staré Břeclavi má úctyhodnou tradici. Historik Ladislav Hosák zde připomíná obecní knihovnu již v roce 1882 a v ní 319 svazků. Také učitel Jan Noháč byl na konci 19. století překvapen tím, jakou úctu a vážnost chovali Starobřeclavané k české knize. V knihovničce jednoho ze starobřeclavských selských stavení se mu dokonce podařilo najít kompletní Ottův slovník naučný.

V posledních 30 letech se knihovna několikrát stěhovala, vždy byla však umístěna v nevyhovujících a stísněných prostorách. Situace se změnila v závěru minulého roku, protože město Břeclav při rekonstrukci kulturního domu

Na Obecní pamatovalo i na knihovnu. Nové prostory byly slavnostně otevřeny v úterý 14. února za značného zájmu veřejnosti. V kulturním programu vystoupily děti ze Základní školy Jana Noháče a muzika se sólisty národopisného souboru Břeclavánek.

Kromě asi 8 000 knih a dvou desítek titulů časopisů nabízí knihovna svým čtenářům plně automatizovaný provoz, služby internetu a kopírovací službu. Děti mají nově k dispozici multimediální počítač s výukovými programy. Nejvýznamnější změnou je však lepší kultura prostředí pro starobřeclavské čtenáře.

*Mgr. Marta Ondrášková
ředitelka městské knihovny*



Starobřeclavskou pobočku slavnostně otevřela ředitelka městské knihovny Marta Ondrášková (zcela vpravo) s breclavským místostarostou Ivanem Blahem a předsedkyní městské kulturní komise Martou Struškovou.



Městské muzeum a galerie

S muzeem do podmořských hlubin

Exotika podmořských fotografií přitahuje všechny generace nejen proto, že nás zavede do světa ticha, kam se většina z nás zřejmě nikdy nepodívá.

Výstava velkoplošných barevných fotografií pod názvem Světy světa prezentuje tvorbu Josefa Habrovce, který získal za svou tvorbu nejedno ocenění, např. první místa za fotografie v časopisech Vodní revue a Potápění nebo vítězství na rokcanském Mistrovství ČR dg UW foto v bazénu v kategorii Záběr s modelem.

J. Habrovec se focení věnuje od dětství, s potápěním sice začal již v roce 1982, ale, jak sám říká, až v roce 2002 se z něho stal potápěč – fotograf. A dodává: „Fotím, abych ostatním sdělil své nadšení ze života kolem sebe. To věčně čekání na jedinou vteřinu, kdy je např. ryba pro fotografa v nejlepší pozici, to je pro mě největší síla okamžiku, ten správný adrenalin. Ve fotkách i v potápění hledám i jistou dávku humoru a

jsem přesvědčen, že i ryby mají smysl pro legraci. Nejraději fotím akci potápěč se zvířetem, ten úžasný okamžik krátkodobého přátelství a kontaktu člověka s přírodou“.

Výstava „Světy světa“ bude v breclavské synagoze zahájena ve čtvrtek 7. března 2006 v 17.00 hodin za účasti autora, který se s námi podělí o své zážitky nejen slovem a vystavovanými fotografiemi, ale také prostřednictvím multimediální prezentace. Přijměte muzejní pozvánku vstoupit do podvodního světa plného nevděných krás a zajímavostí. Věříme, že od nás budete odcházet s pocitem, že jste strávili chvíle zpestřením svého volného času v zajímavém prostředí.

*PhDr. Evženie Klanicová
ředitelka měst. muzea a galerie*

Vzpomenou „Majstra“ Ščuku

Slovácký krúžek Stará Břeclav společně se souborem Břeclavan připravují na sobotu 18. března besedu u cimbalu na počest nedožitého 100. narozenin legendárního starobřeclavského cimbalisty „Majstra“ Jožky Ščuku.

Program večera:

18.00 hod. – Odhalení pamětní desky ve vstupní hale KD Na Obecní ve Staré Břeclavi a otevření výstavy fotografií.

20.00 hod. – Kulturní program, ve kterém vystoupí několik současných cimbalistů, soubor Břeclavan a ženský i mužský sbor ze staré Břeclavi.

Představujeme členy

Sdružení breclavských výtvarníků



PhDr. Karel Křivánek (1949) je absolventem olomoucké university a breclavské veřejnosti je znám jako malíř, grafik, keramik, fejetonista, muzikant a znalec výtvarného umění. Jednotlivé výtvarné disciplíny se v jeho tvorbě vzájemně prolínají a možno říci, že se i ovlivňují. Jeho protáhlé postavy ve fantaskní krajině se objevují v grafické tvorbě, krácejí pastelovými nebo akrylovými krajinami. Figura je často středem jeho pozornosti i v jeho keramickém díle.

Je členem Unie výtvarných umělců ČR, Sdružení brněnských keramiků a Sdružení breclavských výtvarníků. Je iniciátorem výstav známých pod názvem Břeclavská expedice. Je znalcem v oblasti výtvarného umění, velmi sledovaná jsou jeho úvodní slova k právě zahajovaným výstavám. Ve svých fejetonech v Břeclavsku nebo v Malovaném kraji k nám promlouvá citlivý a vnímavý pozorovatel s vybroušeným psacím stylem. Zaujme nás zdánlivě banálním příběhem, událostí nebo postřehem, což je vlastně typické pro celou jeho uměleckou tvorbu.

František Schulz



MUZEUM – V muzeu byla zahájena výstava světově proslulého malíře a ilustrátora Zdeňka Buriana pod názvem *Výprava do pravěku se Zdeňkem Burianem*. Autor je známý obrazovou rekonstrukcí podob fosilních zvířat, rostlin a pravěkého člověka. Výstava je doplněna zkamenělinami dávných živočichů a památkami na dobu lovců mamutů.

GALERIE

ANDREJ ŠTEFFEK

Výstava obrazů mladého slovenského výtvarníka. Jedná se o cyklus maleb s cestovatelskou tematikou, přičemž celý cyklus je laděný vlastně anticestovatelsky. Autor v něm spojuje vnitřní svět, který má každý v sobě, se světem, který nás obklopuje.

CYRIL URBAN – SNOVÁ REALITA

Prezentace části díla z uměleckého odkazu významného breclavského výtvarníka, který by se v loňském roce dožil polokulatého životního jubilea.

SYNAGOGA

JOSEF HABROVEC – SVĚTY SVĚTA

Výstava barevných velkoplošných fotografií nabízí všem generacím nevděnou možnost vstoupit do hlubin mořského světa, plného výjimečných krás, do světa, kam se většina z nás zřejmě nikdy sama nepodívá.

Zahájení proběhne 7. března 2006 v 17.00 hodin.

DOPROVODNÝ PROGRAM

Přednáška - Mgr. Jiří Macháček, Ph.D

V předvečer zahájení návštěvnícké sezóny na Pohansku jsme připravili multimediální prezentaci nejnovějších poznatků o životě na největším středoevropském hradisku Pohansko u Břeclavi. Přednáška se uskuteční ve čtvrtek 30. března v 17.00 hodin v breclavské synagoze.

Výstavní prostory Městského muzea a Galerie Břeclav (adresa: U tržiště 10, 690 02 Břeclav, tel. 519 371 488, www.muzeum.breclav.org) jsou pro veřejnost otevřeny denně mimo pondělí od 9.00 do 17.00 hodin. Těšíme se na Vaši návštěvu!

Poštorenská výstava vín

Sdružení místních vinařů Poštorná si vás dovoluje pozvat na výstavu vín, která se uskuteční v sobotu 18. března v sále restaurace Na Rožku od 10.00 hodin. Od 14.00 zahráje Starobřeclavská cimbalová muzika s primášem Karlem Rebendou.

V neděli 12. března od 9.00 hodin zveme vinařské odborníky k degustaci a bodování vystavovaných vín. Prezentace degustátorů proběhne od 8.15 hodin. Těšíme se na vaši návštěvu.

(JT)

Uvidíte v kině Koruna (dolby stereo)

Rezervace vstupenek na tel.: 519 370 818
nebo e-mail: kino@bvx.cz

Čtvrtek 9. 3. v 17.30 a 20.00

MRTVÁ NEVĚSTA TIMA BURTONA

Tim Burton tentokrát vyměnil svět továrny na čokoládu za fascinující viktoriánskou éru, živé herce za loutky a pokusil se zavzpomínat na okouzující časy Strihorukého Edwarda...

Přístupno od 12 let - titulky - USA - WARNER - 77 min. - 65,- Kč

Pátek 10. 3. sobota 11. 3. v 17.30 a ve 20.00

ANDĚL PÁNĚ

Anděl Petronel (Ivan Trojan) se všem motá pod nohy, a když u brány nedokáže zaskočit za sv. Petra, dožere i samotného Pána Boha (Jirka Bartoška), a tak je poslán na Zemi...

Přístupno - ČR - WARNER - 90 min. - 55,- Kč

Úterý 14. 3. ve 20.00

AMARCORD

Oscarový film F. Felliniho, který se ohlíží za svým dětstvím v italském Rimini 30. let.

Přístupno - titulky - Itálie - AČFK - 127 min. - 45,- Kč

Středa 15. 3. v 17.30 a 20.00

DŮKAZ

Gwyneth Paltrowová se snaží zjistit, zda vedle nadání pro matematiku nezdědila po svém otci Anthony Hopkinsovi také psychickou chorobu, která ho na sklonku jeho života prakticky zničila...

Přístupno od 12 let - USA - titulky - SPI - 99 min. - 60,- Kč

Čtvek 16. 3. v 17.30 a 20.00

SUPER SIZE ME

Proč jsou Američani tak tlustí? A co my? Super Size Me je film nabízející nový pohled na jeden z našich největších zdravotních problémů, na obezitu.

Přístupno od 12 let - USA - titulky - AERO - 99 min. - 60,- Kč

Pátek 17. 3. a neděle 19. 3. v 17.30 a 20.00

SAW II

Zabiják přezdívaný Jigsaw pokračuje ve svém rafinovaném řádku. V jeho uzavřené pasti ocitá hned několik lidí najednou.

Přístupno od 15 let - titulky - USA - Hollywood - 100 min. - 65,- Kč

Úterý 21. 3. ve 20.00

Ocenění: 1958 - Nejlepší film všech dob

KŘÍŽNÍK POTĚMKIN

Film byl natočen v poměrně krátké době v Oděse za účasti několika herců, místního obyvatelstva a námořnictva. Sergej Eizenštejn v něm zobrazuje klíčové události revolučního roku 1905.

Přístupno od 12 let - titulky - Rusko 1925 - AČFK - 75 min. - 60,- Kč

Čtvrtek 23. 3. v 17.30 a 20.00

DOMINO

Keira Knightley v roli modelky Domino Harvey, která se stala lovkyní lidí. Domino představuje zábavnou směs drsné akce, temného thrilleru, kousavé komedie a ostrých vizuálních efektů.

Přístupno od 15 let - titulky - USA, Fr. - Bioscop - 128 min. - 65,- Kč

Pátek 24. 3. a sobota 25. 3. v 17.30 a 20.00

LETOPISY NARNIE:

LEV, ČARODĚJNICE A SKŘÍŇ

Zalepit díru po Pánovi prstenů přichází filmová adaptace slavné fantasy předlohy. Máte rádi exotické světy, po kterých běhají trpaslíci, kentauri a mluvící zvířata?

Přístupno - DABING - USA, Fra - FALCON - 132 min. - 70,- Kč

Úterý 28. 3. a středa 29. 3. v 17.30 a 20.00

FINTY DICKA A JANE

Dick (Jim Carrey) a Jane (Téa Leoniová) mají coby spokojeně pracující manželský pár nač si vzpomenou. Ale stane se něco nečekaného, co jejich idylku rázem zborší..

Přístupno - titulky - USA - Falcon - 90min. - 70,- Kč

Čtvrtek 30. 3. ve 20.00

P-100

AŽ PŘIJDE KOCOUR

Moderní pohádka o tom, jak do malebného českého městečka přijede kouzelník s krasavicí Dianou a kocourem, schopným odhalit skryté vlastnosti lidí.

Přístupno - ČR 1963 - AČFK - 101 min. - 60,- Kč

Sobota 1. 4. a neděle 2. 4. v 17.30 a 20.00

JEŠTĚ ŽIJU S VĚŠÁKEM, PLÁCAČKOU A ČEPICÍ

Další exhibice Jaroslava Duška v Hrabalovskuy laděné komedii z nádražáckého prostředí.

Přístupno od 15let - USA - BONTON - 105 min. - 65,- Kč

Středa 5. 4. ve 20.00

P-100

NA VÝCHOD OD RÁJE

V moderním zpracování biblického příběhu Kaina a Abela se autor snaží dobrat podstaty dobra a zla.

Přístupno os 15 let - titulky - AČFK - 112 min. - 60,- Kč

Maminagospel zve na koncert

Maminagospel vznikl v dubnu loňského roku při mateřském centru Maminaklub jako smíšený pěvecký sbor. Zpívá gospelovou muziku, což je původem duchovní hudba amerických černochů. Za svoji krátkou existenci stihl Maminagospel udělat velké pokroky, a to nejen v rozšiřování své členské základny. Po deseti měsících činnosti má ve svém repertoáru více než třicet písní. Sbor devětkrát vystoupil při různých příležitostech, ať už to byly akce města Břeclavi, Maminaklubu či jiných organizací. Vrcholnou akcí byl festival Břeclavská gospelová exploze, kterou pořádal Maminagospel v breclavském kině Koruna v listopadu loňského roku a kterého se zúčastnily, mimo domácích, sbory z Plzně a Brna.

Po této akci byl sbormistr Marek Rakovský osloven kapelníkem křesťanské skupiny Ráchel Simeonem Hýblem a přizván ke spolupráci na velikonočním projektu gospelového trojkonzertu (Ostrava, Brno, Praha), jehož hlavními medálními partnery jsou Česká televize a Český rozhlas.

Veřejná generální zkouška na tyto velikonoční koncerty se bude konat v breclavském kině Koruna, a to 18. března v 16.30 hodin. Společně s Maminagospellem se breclavskému publiku představí také dětský gospelový sbor Gospel Young. Všichni příznivci temperamentní gospelové muziky jsou srdečně zváni.

(MR)



VESELÁ KRČMA
nabízí

stylové prostředí sportovní pivnice
otevírací doba denně 10.00 - 03.00 hod.
projekce sportovních utkání na plátně
široký sortiment nápojů a občerstvení
kdo si hraje nezlobí - zařízení ze světa her a zábavy

možnost pořádání rodinných oslav a firem. večírků
formou kompletních cateringových služeb

**Přijďte si pro veselou náladu
do veselé krčmy,
těšíme se na Vaši návštěvu!**

Veselá krčma na sídlišti U Splavu

Telefon: 777 315 390
602 739 140



Mamina klub

Dukelských hrdinů 2, Břeclav
vchod z ulice Sovadinova, naproti vodojemu.

519 327 111

Pravidelné schůzky:

- ÚT a ČT 10.00 - 12.00 hod. pro maminky s dětmi od 2 do 6 let
- ČT 16.00 - 17.00 hod. pro maminky s dětmi od 0 do 2 let

Kroužky, které probíhají:

- kalanetika – každé pondělí a středa od 20.00 hod.
- gospelový sbor – so 11. 3. ve 14.00 hod.
- gospel young (dětí 8 - 15 let) - SO 11. a 25. 3. v 16.00 hod.
- kurs sebeobrany – každý ČT od 19.00 do 20.00 hod.
- šikovné ruce – 14. a 28. 3. v 19.00 hod.

Akce v březnu:

- 14. 3. v 10.00 hod. návštěva Městské knihovny v Břeclavi
- 16. 3. v 10.00 a 16.00 karneval pro děti
- 18. 3. od 16.30 hod. v kině Koruna můžete navštívit veřejnou zkoušku skupiny Rachel a obou gospelových sborů, zkoušku bude natáčet Česká televize a moderovat Aleš Juchelka
- 25. 3. v 15.00 hod. studium knihy Johna Powella – Štěstí začíná uvnitř
- Tatakлуб pořádá v neděli 12. 3. v 18.00 hod. sportovní večer (volejbal, florbal) - info: Jaroslav Činčala 777 271 681
- 25. 3. chystá Tatakclub turnaj v kuželkách - info: J. Činčala

VÝZVA NEJEN K ABSOLVENTŮM ZŠ KOMENSKÉHO BŘECLAV

U příležitosti 100. výročí zahájení výuky na naší škole prosíme tímto všechny, kteří by mohli zapůjčit materiály k připravované výstavě určené široké veřejnosti. Jedná se nám hlavně o dobové fotografie třídních kolektivů, školní zprávy, popřípadě učebnice či učební pomůcky.

Kontaktujte nás prosím: tel. č.: 519 372 155

e-mail: zskomen@cmail.cz

Garantujeme vrácení zapůjčených materiálů!

Děkují, Mgr. Polanská Yveta, ředitelka školy

MATEŘSKÁ ŠKOLA OKRUŽNÍ 7, BŘECLAV-POŠTORNÁ

Tel. číslo: 519 335 332, internetová adresa: www.okruzni7.cz

Srdečně zveme rodiče a jejich děti na DEN OTEVŘENÝCH DVEŘÍ

V úterý 14. března 2006 od 10.00 do 16.00 hodin

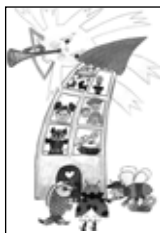
Pokud plánujete zapsat své dítě pro příští rok do mateřské školy, přijďte si prohlédnout prostředí naší školky, pohrát si se svými dětmi a zeptat se na vše, co vás zajímá.

ZÁPIS DO MŠ

proběhne v úterý 4. dubna 2006

od 10.00–15.00 hodin.

Rodiče si přinesou rodný list dítěte.



KONCERTY V KINĚ KORUNA

Středa 1. 3. v 19.30

JARRET – Liberec: Koncert jedné z našich nejlepších folk-rockových kapel, vstupné: 90,- Kč

Sobota 4. 3. ve 20.00

LIMBO (ČR) – Jazz v kině Koruna: Kvarteto dvou Plzeňanů a dvou Pražanů, vstupné: 100,- Kč

Sobota 18. 3. v 16.30

MAMINA GOSPEL + RACHEL: Veřejná zkouška před koncerty po ČR.

Úterý 22. 3. v 19.30

Iva FRUHLINGOVÁ + kapela: Koncert v Domě školství. Vstupné: předprodej: 160,- Kč, v den koncertu: 200,- Kč

Anonym pedagogy potěšil

Počátkem února přišel na ZŠ J. Noháče anonymní dopis, ze kterého jsem měla já i kolektiv zaměstnanců naší školy obrovskou radost. Pisatel v dopise hodnotil naši práci, bylo v něm poděkování za vystoupení, které se konalo v Ladné v kostelíčku sv. Michala. Protože to byl anonym, nemáme komu poděkovat. Proto tak činíme prostřednictvím tisku. Těší nás, že spousta energie, kterou paní učitelky dětem věnují, nepadá v zapomnění, že se najdou lidé, kteří ji ocení. *Mgr. Iva Karlínová, ředitelka školy*



Na Valtické 727, 691 41 Břeclav 4-Poštorná
telefon 519 373 061, 519 331 366
e-mail: cvc@duhovka.cz
www.duhovka.cz

BAZAR JARNÍHO A LETNÍHO DĚTSKÉHO OŠACENÍ A SPORTOVNÍCH POTŘEB 10. – 12. 3. 2006

pátek od 9.00 do 17.00 hod. výkup, sobota 11. 3. od 9.00 do 17.00 hod. prodej a neděle od 12.00 do 16.00 hod. vyrovnání

Nabídka letních táborů

2. – 15. 7. LT Hledání 2006

údolí říčky Libochovky u Tišnova na Vysočině, stanový (indiánská típi) tábor od 14 do 17 let, cena 2 800 Kč

10. – 14. 7. 2006 Tábor na Duhovce 1

denně od 8.00 do 16.00 hodin, všeobecně zaměřený tábor pro děti 1. až 5. tříd ZŠ, cena 120 Kč / den

15. – 22. 7. Tábor rodičů s dětmi 1

údolí říčky Libochovky u Tišnova na Vysočině, letní tábor v indiánském stylu pro rodiny s dětmi od 4 do 9 let, cena 2 000 Kč dospělí, 1 000 Kč děti

17. – 21. 7. Tábor na Duhovce 2

denně od 8.00 do 16.00 hodin, všeobecně zaměřený tábor pro děti 1. až 5. tříd ZŠ, cena 120 Kč / den

24. – 28. 7. Tábor s angličtinou na Duhovce 1

denně od 8.00 do 16.00 hodin, jazykově zaměřený tábor pro děti 1. až 2. tříd ZŠ, lektor Lenka Lingová, cena 800 Kč

1. – 4. 8. Tábor s angličtinou na Duhovce 2

denně od 8.00 do 16.00 hodin, jazykově zaměřený tábor pro děti 3. až 4. tříd ZŠ, lektor Lenka Lingová, cena 800 Kč

7. – 11. 8. Tábor na Duhovce 3

denně od 8.00 do 16.00 hodin, všeobecně zaměřený tábor pro děti 1. až 5. tříd ZŠ, cena 120 Kč / den

13. – 27. 8. Letní stanový tábor Uhřínov

Uhřínov u Velkého Meziříčí, stanový tábor pro děti od 10 let, sport, turistika, kultura, hry, cena 3 000 Kč

20. – 26. 8. Tábor na TZ Kančí obora

všeobecně zaměřený tábor se spaním na naší základně v Kančí obore pro děti 1. až 5. tříd ZŠ, cena 1 400 Kč

Computer Help jako partner
Ministerstva informatiky ČR pořádá

Národní program počítačové gramotnosti v roce 2005 3 dvouhodinové kurzy

ZÁKLADY PRÁCE S POČÍTAČEM

JAK NA POČÍTAČ TEXTY V PC INTERNET
Kurzy se konají A E-MAIL

na ZŠ Jana Noháče, Školní 16, Stará Břeclav
Informace o termínech a přihláškách:

Mgr. Karlínová, tel.: 519 371 057

p. Minaříková, tel.: 776 158 002 (jen po 14. hodině)

e-mail: mima@c-box.cz, nebo osobně ve škole

Kurzy jsou dotované, účastníci hradí pouze 100,- Kč za kurz.

Všichni účastníci obdrží tištěnou příručku a výukové CD.

Informace a přihlášky: na bezplatné lince 800 800 028 (po – pá, 8–17 hod)
<http://nppg.computerhelp.cz>



DOMUS

**ŠESTNÁCT LET NA TRHU S NEMOVITOSTMI
VSAĎTE NA TRADICI A ZKUŠENOSTI, NECHTE SI PORADIT**
J. Palacha 121/8, 690 02 Břeclav, tel./fax 519 323 580, 519 373 621
e-mail: info@reality-domus.cz <http://www.reality-domus.cz>

Nabídka naší realitní kanceláře na:

www.reality-domus.cz

Pro své evidované klienty hledáme:

P 1614: PROVOZNÍ BUDOVU

Koupí český výrobce sladkostí a cukrovinek, cca 500 m² užité plochy, nákladní rampa, pozemek k obsluze, Břeclav a blízké okolí.

P 1613: STAVEBNÍ MÍSTO nebo RODINNÝ DŮM

Hledá klient, nejlépe v Břeclavi Poštorné, cena do 2,3 mil. Kč.

P 1608: SKLEP VĚ VALTICÍCH

Vinný sklep s vlastním pozemkem koupí solventní zájemce z hlavního města.

P 1605: KOMERČNÍ PROSTORY K PRONÁJMU / KOUPI

Hledáme 400 až 600 m² komerčních prostor při hlavní silnici v Břeclavi (přízemí), pro zavedenou obchodní společnost – NABÍDNĚTE.

VOLEJTE: 777 030 304

Prezentace Vašich nemovitostí:

- na internetových stránkách www.reality-domus.cz
- na internetových serverech prezentujících nemovitosti z celé ČR:

www.nemovitosti.cz www.seznam.cz www.jiho.moravskereality.cz
www.eurobydlení.cz www.reality.cz www.ekrk.net
www.breclav.org

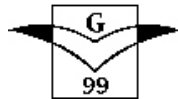
- na obchodních plochách v centru města Břeclavi, Hustopečí, Mikulova
- ve vstupních prostorách peněžních ústavů v Břeclavi (České spořitelna, ČSOB ...)
- v regionálním i celostátním tisku, vlastní realitní noviny
- v katalogích a vývěskách partnerských kanceláří (ARK, EKRK)

Váš tradiční a bezpečný partner na trhu s nemovitostmi

Galerie

Břeclav – Slovácká ulice
Antonín Vojtek

99



Sylva Chludilová – Mikulov, výstava pokračuje

Slavnostní vernisáží uvedenou Dr. Karlem Křivánkem začala výstava plná tajemství a tušení. Snové obrazy (je jich vytaveno 22) ukazují na hloubavou duši malířky, která hledá skryté a tušené v mikulovské atmosféře a snaží se dopátrat podstaty lidského dění v minulosti i současnosti. V druhé části výstavy nahradí některé krajinomalby obrazy figurativní. Výstava potrvá do 7. dubna.

Galerie připravuje: V dubnu a květnu připravujeme výstavu krajinomalb z Českomoravské Vysočiny. Známé umělce, jako je Zdeněk Kopecký a František Král doplní další tvůrci z tohoto malebného kraje.



V galerii grafiky lze nahlédnout na 100 grafik českých, ale i zahraničních autorů (Born, Velčovský, Lhoták, Anderle, Liesler, Zoubek, Hüttnerová, Burgetová, Beneš, Kulhánek, Rittstein, a další).

Galerie nabízí: Oceňování obrazů a jiných výtvarných děl, jejich restaurování a veškeré služby zájemcům o výtvarné umění. Otevřeno denně od 14.00 do 17.00 hodin mimo sobotu a pondělí. Tel.: 519 372 118, 723 930 015, více informací na www.vojtek-av.com

řádková inzerce

- Opravárenská služba na telefon v Břeclavi. Potřebujete doma nějakou drobnou opravu a neumíte zatlouci ani hřebík? Firma se nevyplatí? I večer, so + ne. Platí stále - inzerát uschovejte! Po 18.00 hod. M. Teplík, Čechova 6, Břeclav, tel.: 724 235 302 nebo 602 504 037.

Břeclavské centrum nemovitostí



Člen asociace realitních kanceláří

SLAVIA, spol. s r.o.
ul. 17. listopadu 21, 690 02 BŘECLAV

☎ 519 374 042, 519 370 389, fax 519 371 016; slaviark@slaviark.cz

01280 BŘECLAV - pron.zařiz.podkr.bytu 3+KK	8.000+ink.
01270 BV-POŠTORNÁ - pron.RD 5+1, ČSA	9.000+ink.
01291 PODIVÍN - pron.sam.st.RD 3+1	5.000+ink.
01286 POŠTORNÁ - pron.podkr.prost.(byt,kancelář)	5.000+ink.
01246 BŘECLAV - pron.RD 2+1 pobl.centra k podnik.	5.000+ink.
01277 BŘECLAV - dr.byť 3+1 v centru, úpravy	1,010 mil.Kč
01256 TÝNEC - starší RD 2+1, průjezd, zahrada	585.000,-Kč
01284 HLOHOVEC - RD 3+1, pozemek 245 m ²	850.000,-Kč
01289 TVRDONICE - RD 5+1, průjezd, zahrada	850.000,-Kč
01243 HRUŠKY - RD 3+1, průjezd, poz. 733 m ²	1,100 mil.Kč
01240 VALTICE - RD 3+1, okraj.část, poz. 847 m ²	1,220 mil.Kč
01197 TVRDONICE - RD 5+1 po rek., poz. 3.629 m ²	1,485 mil.Kč
01293 LANŽHOT - RD 7+1, pozemek 566 m ²	1,910 mil.Kč
01279 V.BÍLOVICE - RD 6+2, sklad, garáž, zahrada	2,650 mil.Kč
01164 BV-LADNÁ - sam.st.RD 4+1, garáž, st.místo	Dohodou
01283 BŘECLAV - pron.sklad 122 m ² , pobl. centra	8.000,-Kč/měs.
01278 KOSTICE - pron.obj.k výrob.či.sklad.činnosti	15.000,-Kč/měs.
01261 BŘECLAV - pron.4 podl.obj.v centru	60.000,-Kč/měs.
01272 BŘECLAV - garáž Za poliklinikou	79.000,-Kč
01236 HRUŠKY - lisovna, vinný sklep	90.000,-Kč
01226 BAVORY - pozemek na stavbu RD, 690 m ²	115.000,-Kč
01264 TÝNEC - pozemek na stavbu RD, 220 m ²	160.000,-Kč
01189 V.BÍLOVICE - pozemek na RD, 780 m ²	375.000,-Kč
01249 BULHARY - pozemek na stavbu RD, 1.294 m ²	415.000,-Kč
01273 VALTICE - pozemek pobl.centra, 828 m ²	660.000,-Kč
01262 BV-LADNÁ - rest.s cukrárnou, 2 garsoniery	3,5 mil.Kč
BŘECLAV - pron.kanceláří v centru (býv.MěÚ) a pobl.centra	



01176 Břeclav
Pronájem haly 1 179 m² s rampou
100 m², 64 700 Kč / měs.



01292 Břeclav
RD 4+1 poblíž centra, vhodný
i k podnikání, 2,545 mil. Kč

**NABÍDNĚTE – Hledáme pro naše klienty rod. domky a byty v Břeclavi a okolí
ROZŠÍŘENÁ NABÍDKA na <http://www.slaviark.cz/>**



RealTeam s.r.o.
Realitní kancelář
Břeclav

Držitel koncesní listiny na provádění veřejných dražeb

Sady 28. října č. 18, Břeclav, tel. 519 32 13 94, tel./fax 519 32 13 95
608/711 350, e-mail: realteam@realteam.cz, <http://www.realteam.cz>

VYBÍRÁME Z NAŠÍ NABÍDKY:

- * Bř.-Poštorná RD 4+1, garáž, , zahrada, 1.605 m² 2,575 tis. Kč
- * Bulhary st. pozemek na RD, pěkné místo, 1.404 m, sítě 170 tis. Kč
- * Břeclav stav. pozemek na výst. RD, 6.803 m², sítě v dosahu os.jed.
- * Bř.-Poštorná, výr.areál, 3 haly, adm.bud., poz. 51.879 m² os. jed.
- * Břeclav Bratislavská pozemek - komer. využití 5.836 m² os. jed.



Břeclav - centrum,
nové bud. obchodní prostory,
120+150 m², pronájem



Poštorná, tř. 1 máje,
komerční objekt s byty,
pozemek 437 m², os. jed.

**Pro své konkrétní klienty HLEDÁME byty v OV 2+1, 3+1 v Břeclavi,
RD v Břeclavi, St. Břeclavi příp. Poštorné se zahradou a vjezdem.**



...Úvěr jedním tahem

- ◆ bankovní i nebankovní úvěry nejen pro živnostníky ale i zaměstnance
- ◆ úvěry bez dokazování příjmu (ručení nemovitostí)
- ◆ úvěry šité na míru dle vašich individuálních potřeb
- ◆ hypotéky na nákup či pro rekonstrukci nemovitosti, vypořádání dědictví, porozvodové vyrovnání atd.
- ◆ možnost využití zpětného leasingu nemovitosti i k přepčení exekuce
- ◆ půjčky vhodné pro klienty, kterým banka z nějakého důvodu nepůjčt



Nabídka nízkoenergetických montovaných domů. Cena od **680.000,- Kč**.
Kompletně vybavený dům za výhodné splátky již od **3.900,- Kč**.

Pro bližší informace volejte
519 370 629, 607 618 873
a dohodněte si schůzku v naší kanceláři
na Nerudově 3 v Břeclavi.



PLASTOVÁ okna a dveře

Mimořádná akce

Sleva na okna a dveře

až 35 %

Břeclav

Lidická 50

breclav@pramos.cz



INFORMACE ☎ 519 374 444

PROG4

17. listopadu 28/48, Břeclav

telefon 519 / 321 995

Štefánikova 27, Hodonín

telefon 518 / 355 000

e-mail: prodej@prog4.cz

www.prog4.cz, E-3101



PSX 2 -

BAZAR -

SERVIS -

KOMISE -

PRODEJ -

DVD FILMY -

RENOVACE -

COMPUTERS -



Zahradní technika jen v nářadí IVK

„pro každého kutila i profesionála“

ivk

S.R.O.

BŘECLAV

Národních hrdinů 22, tel.: 519 321 194

e-mail: breclav@ivk.cz

areál bývalého
cukrovaru

Výpis z usnesení ze zasedání Zastupitelstva města Břeclav č. 30 ze dne 13. 2. 2006

ZM Břeclav schválilo:

- záměr prodeje budovy bez č. p. na pozemku p. č. st. 2414 a pozemku p. č. st. 2414 o výměře 3 718 m², v k. ú. Břeclav
- sepsání souhlasného prohlášení mezi městem Břeclav a Finančním ředitelstvím v Brně, ve kterém bude uvedeno, že vlastním pozemku p. č. st. 4035 o výměře 20 m² v k. ú. Břeclav, nyní vedeném na LV10001, je Česká republika a příslušné hospodařit s národním majetkem je Finanční ředitelství v Brně
- prodej pozemků PK p. č. 1017/1 o výměře 8 273 m², pozemku PK p. č. 1017/11 o výměře 17 535 m² a pozemku PK 1015/3 o výměře 4 936 m² vše v k. ú. Charvátská Nová Ves do vlastnictví Ing. Bartoše za cenu 6,- Kč/m²
- záměr prodeje části pozemku p. č. 1034/1 ost. pl. ve výměře cca 5 m² v k. ú. Poštorná
- uzavření smlouvy o budoucí kupní smlouvě s p. Polákem na prodej části pozemků p. č. 422/1 a p. č. 422/2 v k. ú. Břeclav o celkové výměře cca 510 m², a to za účelem zbudování prodejny, za cenu 800,- Kč/m². Kupní smlouva bude uzavřena až po kolaudační stavby, po splnění následujících podmínek:
 - na pronajatých pozemcích budou p. Polákem provedeny stavební úpravy a vybudován panelový sjezd, který v případě havárie nebi nutnosti údržby umožňuje příjezd techniky do prostoru vodní plochy (rybník) – tato část předmětných pozemků zůstane ve vlastnictví města,
 - na pronajatých pozemcích bude vybudována příjezdová komunikace s parkovištěm, vlastním komunikace s parkovištěm zůstane město Břeclav.
- záměr prodeje části pozemku p. č. 326/3 v k. ú. Břeclav o výměře 150 m² s tím, že podél stávající komunikace zůstane zachován bezpečnostní prostor v šířce 0,7 m
- schvaluje prodej části pozemku p. č. PK 590 v k. ú. Poštorná, označeného na geometrickém plánu č. 688-204-/2001 jako pozemek p. č. 687/3 v k. ú. Charvátská Nová Ves o výměře 104 m² za cenu 40,- Kč/m² manželům Uherkovým
- neuplatnění předkupního práva na pozemek p. č. 1166/147 v k. ú. Charvátská Nová Ves o výměře 166 m², které bylo zřízeno ve prospěch města Břeclav kupní smlouvou uzavřenou s manžely Podveskými
- uzavření kupní smlouvy s manžely Kramářovými, na prodej pozemku pod částí garáže, p. č. 1137/11 v k. ú. Poštorná o výměře 3 m² za cenu 1.000,- Kč/m²
- uzavření kupní smlouvy s Ing. Čevelou, na prodej pozemku p. č. 1290/3 v k. ú. Charvátská Nová Ves o výměře 413 m² za cenu 10,- Kč/m²
- odstranění duplicity zápisu vlastnictví ve prospěch pana Hauka, k nově vzniklým pozemkům p. č. 2584/158, vodní plocha o výměře 256 m² a p. č. 2584/159, vodní plocha o výměře 661 m², které byly odděleny z pozemku p. č. 2584/53, vodní plocha o výměře 4 183 m² v k. ú. Břeclav
- záměr prodeje budovy č. p. 54 na pozemku p. č. 615 a pozemku p. č. 615 o výměře 321 m², v k. ú. Poštorná
- záměr směny pozemku z majetku města p. č. 3163/5 o výměře 1 092 m² nově vzniklého GP č. 4040-230/2005 z pozemku p. č. PK 3147/3, oba v k. ú. Břeclav za pozemek p. č. PK 3043/2 v k. ú. Břeclav o výměře 1 088 m² ve vlastnictví p. Káni
- uzavření dohody o zrušení předkupního práva k budově č. p. 322 na pozemku p. č. st. 246/1 a k pozemku p. č. st. 246/1, vše v k. ú. Břeclav, sjednaného pro město Břeclav kupní smlouvou a dohodou o předkupním právu č. 5-22/2003 – 8 K, která byla uzavřena s PaedDr. Neprašovou a pí Reichmannovou
- prodej stavby (bývalého vážního domku) nezapsané v katastru nemovitostí na pozemku p. č. 1152/1 v k. ú. Bořečnice u Hustopečí Ing. Lubalovi za cenu 45.000,- Kč
- prodej budovy č. p. 584 na pozemku p. č. 2803 a pozemku p. č. 2803 v k. ú. Poštorná panu a paní Konečným za cenu 1.800.000,- Kč, a to bez sjednání věcného předkupního práva
- prodej pozemku p. č. 3095/137 o výměře 23 m² v k. ú. Břeclav, nově vzniklého geometrickým plánem č. 3931-095/2005 ze dne 17.5.2005 z pozem-

ku p. č. 3095/18, za cenu 1.000,- Kč/m² paní Tesaříkové

- záměr prodeje části pozemku p. č. 290/1, ostatní plocha, v k. ú. Břeclav o výměře cca 350 m² (přesná výměra bude v souladu s projektem upřesněna geometrickým plánem) s tím, že se kupující bude spoludílet na realizaci parkovacích ploch pro zákazníky firem v plochách stávající pěší zóny
- prodej pozemku p. č. 2103/132 – ost. plocha o výměře 1 455 m², p. č. 2103/133 – ost. plocha o výměře 205 m² a p. č. 2177/4 – ost. plocha o výměře 271 m², všechny v k. ú. Charvátská Nová Ves panu Benadovi, a to za cenu 1,- Kč/m² s tím, že bude povinen dokončit výstavbu celého projektu „Obytň soubor Na Valtické Břeclav“ do konce měsíce září 2006, a tuto povinnost zajistí vystavením směnky ve výši 500.000,- Kč, přičemž ve smlouvě bude deklarováno, čím je směnka krytá. V případě nedodržení stanovené lhůty je město oprávněno odstoupit od smlouvy. Kupující má rovněž povinnost zabezpečit areál oplocením před nepovolnými osobami a jejich potenciálními úrazy.
- Dohodu o partnerství mezi městem Březová pod Bradlom na Slovensku a městem Břeclav v České republice; dohoda je nedílnou součástí usnesení (příloha usnesení č. 1)
- zářazení nově stavební akce „Městský úřad Břeclav – úprava vstupní části“ do plánu investičních akcí na rok 2006
- úpravy směrné části ÚPN SÚ Břeclav, a to:
 - na základě žádosti p. Stříže na plochu vymezenou ulicí Lidická, ul. U Padělků a ul. Na Zvolenci v k. ú. Břeclav z bydlení, funkčního typu Br – rodinné domky nízkopodlažní městského charakteru na bydlení, funkčního typu Bv – smíšená zóna bydlení + menší řemeslná výroba a služby bez dopadu na obytné prostředí.
 - na základě žádosti pí Balonové na plochu vymezenou ulicemi K. Čapka, Fleischmanova, Šilingrova a Denisova v .ú. Břeclav z bydlení, funkčního typu Br – rodinné domky nízkopodlažní městského charakteru na bydlení, funkčního typu Bv – smíšená zóna bydlení + menší řemeslná výroba a služby bez dopadu na obytné prostředí.
- záměr budoucího bezúplatného převodu bytových domů na ulici K. H. Máchy č. p. 3216, 3217, 3218, 3219, který bude realizován k 1. 2. 2021;
- záměr budoucího prodeje pozemků pod bytovými domy na ulici K. H. Máchy č. p. 3216, 3217, 3218, 3219 v k. ú. Břeclav p. č. st. 5376 o výměře 296 m², p. č. st. 5377 o výměře 296 m², p. č. st. 5378 o výměře 370 m², p. č. st. 5379 o výměře 370 m², který bude realizován k 1. 2. 2021;
- Zastupitelstvo města Břeclav ukládá odboru majetkovému a ekonomickému po zveřejnění výše uvedených záměrů připravit:
 - návrh dohody o narovnání s tím, že vložené finanční prostředky družstva budou kvalifikovány jako investice družstva do majetku města s příslibem jeho budoucího bezúplatného převodu na družstvo.
 - návrh budoucí kupní smlouvy na předmětné pozemky.
 - záměr budoucího bezúplatného převodu bytových domů na ulici Kpt. Jaroše č. p. 1424 a č. p. 1425, který bude realizován k 1.6.2024;
 - záměr budoucího prodeje pozemků pod bytovými domy na ulici Kpt. Jaroše č. p. 1424 a č. p. 1425, p. č. st. 1700/4 o výměře 1415 m² a p. č. st. 1700/2 o výměře 527 m², oba v k. ú. Břeclav, který bude realizován k 1.6.2024;
 - Zastupitelstvo města Břeclav ukládá odboru majetkovému a ekonomickému po zveřejnění výše uvedených záměrů připravit:
 - návrh dohody o narovnání s tím, že vložené finanční prostředky družstva budou kvalifikovány jako investice družstva do majetku města s příslibem jeho budoucího bezúplatného převodu na družstvo.
 - návrh budoucí kupní smlouvy na předmětné pozemky.
 - prodej pozemků p. č. st. 1700/5, p. č. st. 1700/6, p. č. st. 1700/7, p. č. st. 1700/8, p. č. st. 1700/9, p. č. st. 1700/10, p. č. st. 1700/11, p. č. st. 1700/12, p. č. st. 1700/13, p. č. st. 1700/14, částí pozemku p. č. st. 1700/15 a částí pozemku p. č. st. 1700/1, vše v k. ú. Břeclav, v areálu bývalých kasáren na ul. Lidická, které byly geometrickým plánem č. 4018-104/2005 sloučeny v p. č. 5445 o výměře 14 735 m², společnosti H. R. S. a.s., se sídlem v Brně, Svatopetrská č. o. 7, č. p. 35, 617 00, IČ 26268329. Prodej bude realizován nejděle k 31.12.2010, a to s ohledem na podmínky darovací smlouvy uzavřené s Ministerstvem obrany ČR. Po-

zemky o výměře cca 3 400 m² jsou určeny k výstavbě polyfunkčních domů a garáží s tím, že zbývající plocha je určena k parkování, jako příjezdová komunikace a zeleň. Kupní cena se stanoví ve výši 500,- Kč/m² za skutečně zastavěné plochy polyfunkčními domy a garážemi. Kupní cena ostatní plochy je stanovena částkou 40,- Kč/m². Kupní cena bude činit nejméně 2.500.000,- Kč a kupující ji uhradí zálohově, a to 1.500.000,- Kč před podpisem smlouvy o budoucí smlouvě kupní a zbývající část kupní ceny po kolaudaci staveb, tj. nejpozději do 31.10.2006.

ZM Břeclav neschválilo:

- záměr prodeje pozemku p. č. 4155/1 v k. ú. Břeclav o výměře 5 076 m²
- záměr prodeje části pozemku p. č. 2581/1 v k. ú. Břeclav o výměře cca 1 000 m²
- záměr prodeje pozemku p. č. 3844 o výměře 588 m² v k. ú. Moravská Nová Ves
- zahájit v roce 2006 pořizování a projednávání regulačního plánu na lokalitu Haškova (žadatel p. Akai)
- uzavření předložené dohody o vydání nemovitosti podle zákona č. 87/1991 Sb. mezi Městem Břeclav coby povinným a paní Abrmanovou, coby oprávněnou, která je nedílnou součástí tohoto usnesení (příloha usnesení č. 2), a jejímž předmětem je budova bez č. p. / č. e. – občanská vybavenost, postavená na pozemku p. č. st. 507/6 o výměře 550 m², pozemek p. č. st. 507/6 o výměře 550 m², zahrada p. č. 8/3 o výměře 214 m² a zahrada p. č. 7 o výměře 114 m², vše v k. ú. Břeclav

ZM Břeclav uložilo:

- odboru majetkovému a ekonomickému připravit k projednání radě města:
 - návrh nového znění nájemních smluv na byty v bytových domech na ulici K. H. Máchy č. p. 3216, 3217, 3218, 3219 tak, že z těchto smluv bude vypuštěno ustanovení o bezúplatném převodu bytu a z evidenčních listů vypuštěna úhrada do fondu oprav a platba za pojištění nemovitosti.
 - návrh dodatku ke smlouvě o správě bytů s tím, že družstvo bude pro město vykonávat správu všech 58 bytů, a to za cenu v místě a čase obvyklou ve výši 200,- Kč za jeden byt, tj. 11.600,- Kč měsíčně, což ročně činí 139.200,- Kč.
 - návrh nového znění nájemních smluv na byty v bytových domech na ulici Kpt. Jaroše č. p. 1424 a č. p. 1425 tak, že z těchto smluv bude vypuštěno ustanovení o bezúplatném převodu bytu a z evidenčních listů bude vypuštěna úhrada do fondu oprav a platba za pojištění nemovitosti.
 - návrh dodatku ke smlouvě o správě bytů s tím, že družstvo bude pro město vykonávat správu všech 79 bytů, a to za cenu v místě a čase obvyklou ve výši 200,- Kč za jeden byt, tj. 15.800,- Kč měsíčně, což ročně činí 189.600,- Kč.

ZM Břeclav zvolilo:

- na základě rezignace MUDr. Pavla Trojana na funkci radní do 31.12.2005 nového člena Rady města Břeclav s účinností od 14.02.2006, a to Ing. arch. Martina Ondroucha, Ph.D.

ZM Břeclav revokovalo:

- své rozhodnutí ze dne 7.11.2005, kterým byl schválen bezúplatný převod pozemku p. č. 3101/3 – ost. plocha, ostatní komunikace v k. ú. Břeclav o výměře 364 z vlastnictví 364 m² z vlastnictví PF ČR do majetku města Břeclavi
- své usnesení ze dne 19.9.2005, kterým byl schválen záměr směny části pozemku p. č. PK 3147/3 v k. ú. Břeclav o výměře asi 1 100 m² z majetku města za pozemek p. č. PK 3043/2 v k. ú. Břeclav o výměře 1 088 m² ve vlastnictví pana Káni.

Výpis z usnesení z mimořádného zasedání Zastupitelstva města Břeclav č. 31 ze dne 22. 02. 2006

ZM Břeclav schválilo:

- Výrok o schválení změny č. 4 územního plánu SÚ Břeclav
- Zastupitelstvo města Břeclav schvaluje na základě zákona

MELS Prodej, servis výpočetní, kancelářské techniky a příslušenství

AKCE !! AKCE !! AKCE !!

Notebook **ACER Aspire 3613WLMi**
15.4", C-M1,5GHZ,HD60MB,DWDRW,
RAM512MB, WIFI,LAN,Modem
Windows XP Home

+ brašna ZDARMA !!

22.900,-
Cena uvedena s DPH

BŘECLAV - Ch.N.Ves, Lednická 68 (hlavní ulice)
www.mels.cz, tel. 519 333 877, 605 888 787

VODOINSTALACE-TOPENÍ

Libor Helešic

mobil: 776 106 980
tel./fax: 519 372 907
e-mail: clas1@tiscali.cz

**VÝROBA KUCHYNÍ
A NÁBYTKU**

na míru za ceny dostupné i Vám

- sezónní slevy až 10 %
- přijedeme za Vámi ..
- všechny návrhy ZDARMA

TRUHLÁŘSTVÍ PÍZA
Tel. 603 107 104

Nákupy bez peněz

SPOLUPRÁCE S
KAPKY NA KAPKY

**ČESKÁ
SYSTEMA**

č. 50/1976 Sb., o územním plánování a stavebním řádu (stavební zákon) v platném znění, vyhlášky č. 135/2001 Sb., o územně plánovacích podkladech a územně plánovací dokumentaci, v platném znění a § 84 odst. 2 písmene b) zákona č. 128/2000 Sb., o obcích (obecní zřízení) změnu č. 4 územního plánu SÚ Břeclav vypracovanou firmou Urbanistické středisko Brno, s. r. o., Příkop 8, 602 00 Brno.

I. Výrok o vymezení závazných částí změny č. 4 územního plánu SÚ Břeclav

Zastupitelstvo města Břeclav schvaluje vymezení závazné části obsažené v příloze č. 7, kterou je závazná část ve formě regulativů.

II. Výrok o námitkách k návrhu změny č. 4 územního plánu SÚ Břeclav

Zastupitelstvo města Břeclav bere na vědomí dohodu s dotčenými orgány státní správy obsaženou ve „Vyhodnocení stanovisek dotčených orgánů státní správy...“ a rozhoduje o námitkách, vznesených ze strany vlastníků dotčených pozemků a staveb.

III. Výrok o ukončení platnosti územně plánovací dokumentace

Územní plán sídelního útvaru Břeclav, změna č. 1, změna č. 2 a změna č. 3 zůstávají v platnosti. Změna č. 4 územního

plánu SÚ Břeclav doplňuje stávající platnou obecně závaznou vyhlášku č. 53/2001.

IV. Informace o stanovisku nadřízeného orgánu územního plánování

Zastupitelstvo města Břeclav bere na vědomí kladné stanovisko nadřízeného orgánu územního plánování, Krajského úřadu Jihomoravského kraje, odboru územního plánování a stavebního řádu, k změně č. 4 územního plánu SÚ Břeclav č. j. JMK 10576/2006/OÚPSŘ ze dne 8.2.2006.

V. Úkoly v působnosti schvalujícího orgánu
Zastupitelstvo města Břeclav vydá a schválí obecně závaznou vyhlášku o závazných částech změny č. 4 územního plánu SÚ Břeclav podle § 84 odst. 2 písm. b) zákona č. 128/2000 Sb., o obcích (obecní zřízení).

Zastupitelstvo města Břeclav ukládá starostovi zabezpečit při činnosti MÚ respektování schválené změny č. 4 územního plánu SÚ Břeclav.

(příloha usnesení č. 1)

- pořídit regulační plán na okolí zámku v Břeclavi
- připojení města Břeclav ke kampani „Vlajka pro Tibet“ formou vyvěšení tibetské vlajky na budově úřadu dne 10.03.2006

- poskytnutí finančního daru Římskokatolické farnosti Břeclav

lav – Poštorná ve výši 600.000,- Kč na rekonstrukci osvětlení kostela Navštívení Panny Marie v Poštorné. Darovací smlouva je nedílnou součástí usnesení (příloha usnesení č. 2)

ZM Břeclav akceptovalo:

- připomínku p. Jaroslava Hofmana ve věci změn č. 4 územního plánu SÚ Břeclav

ZM Břeclav neakceptovalo:

- připomínky Ing. arch. Foukala ve věci změn č. 4 územního plánu SÚ Břeclav

ZM Břeclav změnilo:

- své rozhodnutí ze dne 20.6.2005, kterým byl schválen prodej budovy č. p. 1126 na pozemku p. č. st. 1218/1, pozemku p. č. st. 1218/1 o výměře 5 222 m², budovy č. p. 2104 na pozemku p. č. st. 1879 a pozemku p. č. st. 1879 o výměře 559 m², vše v k. ú. Břeclav Jihomoravskému kraji, se sídlem v Brně, Žerotínovo náměstí 3/5, s tím, že nemovitosti budou odprodány za cenu 1,- Kč s podmínkou užívat budovy pro účely státního školství a na to navazující doplňkovou činnost realizovanou školskou příspěvkovou organizací zřizovanou kupujícími, které budou převáděné nemovitosti svěřeny do správy k vlastnímu hospodářskému využití. V případě, že kupující bude předmětné nemovitosti ve lhůtě 15 let užívat pro jiné, než výše uvedené účely, je prodávající oprávněn od této kupní smlouvy odstoupit, takto:

Zastupitelstvo města Břeclav schvaluje prodej budovy č. p. 1126 na pozemku p. č. st. 1218/1, pozemku p. č. st. 1218/1 o výměře 5 222 m², budovy č. p. 2104 na pozemku p. č. st. 1879 a pozemku p. č. st. 1879 o výměře 559 m², vše v k. ú. Břeclav Jihomoravskému kraji, se sídlem v Brně, Žerotínovo náměstí 3/5. Nemovitosti budou odprodány za cenu 1,- Kč s podmínkou užívat budovy pro účely veřejného školství a na to navazující doplňkovou činnost realizovanou školskou příspěvkovou organizací zřizovanou kupujícími, které budou převáděné nemovitosti svěřeny do správy k vlastnímu hospodářskému využití. V případě, že kupující bude předmětné nemovitosti ve lhůtě 15 let užívat pro jiné, než výše uvedené účely, je prodávající oprávněn od této kupní smlouvy odstoupit.

CHOVATELSKÉ POTŘEBY
Vladimír Hlaváček
Lednická ul. 10, Chrástská Nová Ves
Časová a svraštělá masa pro psy od 18 Kč/kg
Granule pro psy a kočky od 23 Kč/kg
Třesotiny, krmivo pro kočky, psů a
Granule pro králíky a srnčíkovec
Granule a krmivo pro nosnice - krávy,
kozy a kůňky
Dobří chovatelské potřební
Po-Út: 8-12, 14-18, St: 9-11 h,
Tel: 519 333 378, 737 882 165

Jih
RADIO 88.9 FM
JSME VÁM NEJBLÍŽ

www.topcentrumcar.cz



Vyměňte starou „popelnici“ za nový Volkswagen Caddy

Přijďte do autosalonu Volkswagen v jakékoliv ojeté městské dodávce a my ji od Vás vykoupíme na protiúčet. Navíc od nás získáte bonus 25 000 Kč a domů už pojedete v novém voze Volkswagen Caddy. Tato akce platí pro užitkové i osobní verze. Můžete také využít **Volkswagen úvěr od ŠkoFINu** „Dejte 19 % – stát vám vrátí 19 %“, který Vám nabízí způsob financování se všemi dostupnými daňovými výhodami.



Caddy



Autorizovaný prodejce Volkswagen **TOP CENTRUM car**

Brněnská 4031, 695 01 Hodonín, tel.: 518 389 811

Veslaři reprezentovali na Mistrovství Rakouska

Před startem na Mistrovství ČR v Neratovicích dali břeclavští veslaři přednost Mistrovství Rakouska ve Vídni.

Z šestatřiceti oddílů Rakouska, Maďarska a České republiky se břeclavští veslaři umístili na celkově čtvrtém místě a ve veteránské soutěži dokonce na místě druhém. Nejvíce bodů nasbírali v závodě družstev.

V závodě žáků a začec si stříbrné medaile vybojovali J. Akai nejml., D. Malík, J. Krátký a M. Mikýšek. Další družstvo ve složení M. Petrjánoš, L. Jelen, N. Tréšková a M. Irša z Hodonína přijelo na pátém místě. Po

vynikajícím začátku nakonec obsadili dorostenci T. Ptáček, T. Kostka, A. Suský a J. Švehla pěkné 6. místo. Famózní byl po dlouhé závodní odmlce návrat Blanky Mikýškové, která utvořila družstvo veteránek s hodonínskými veslařkami. Tento tým dokázal zvítězit systémem „start-cíl“. Naopak strhující boj o titul svedli od startu až do cíle naši nejstarší veteráni. Veslaři J. Akai, Z. Šil, J. Krumpholc a objev roku V. Zajdák nakonec zvítězili o 0,5 sekundy!

V zimní sezóně získali tři poháry

Součástí mistrovství ČR bylo vyhodnocení Českého poháru ve veslování za zimní sezónu 2005–2006. V součtu bodů všech čtyř kol putují tři poháry do rukou břeclavských veteránů. V kategorii „D“ zví-

tězil J. Akai st., v kategorii „B“ zvítězil J. Akai ml., a v kategorii „A“ vybojoval třetí místo P. Prajka. Z. Šil skončil ve veteránské kategorii „B“ na čtvrtém místě.

J. Akai

Břeclavští Lvi skončili opět v semifinále

Stop při tažení Břeclavských Lvů částí play off hokejové soutěže znamenala utkání s Velkým Meziříčím.

Přes dobrý začátek prvního utkání v Břeclavi, kdy Lvi vstřelili první dvě branky, se utkání vyvíjelo dost nepříznivě. Podepsala se na tom nečistá hra soupeřů, kterou rozhodčí tolerovali. Tým, který má i velmi kvalitní hokejisty, preferoval před hokejovým umem záladnou a nečistou hru. „Těšili jsme se na kvalitní utkání a na to, že budeme moct soupeři poděkovat za předvedený výkon a případně i pogratulovat k zaslouženému vítězství. Play off sice předpokládá tvrdou hru, důraz, maximální nasazení, ale určitě do něj jako

do hokeje obecně nepatří sekání, píchání a podobné záladnosti, které velkomeziříčtí borci předváděli,“ uvedl ředitel zimního stadionu Zdeněk Petr. Hráči utržili několik zranění, domácí Rákoszy skončil po nepotrestaném zákroku s otřesem mozku. Celkem bylo rozděleno patnáct trestů dvouminutových, čtyři pětiminutové, dva desetiminutové a čtyři hráči odjeli do kabin vychladnout do konce utkání. Zápas skončil poměrem branek 3:6 v neprospěch břeclavského mužstva. Celkový dojem ze zápasu byl velmi rozpačitý.



Úspěšné družstvo žáků: Zleva nahoře – L. Jelen, M. Mikýšek, trenér J. Akai, M. Petrjánoš, J. Akai ml., dole – D. Malík, J. Krátký a N. Tréšková.

Veslařům začíná příprava na jarní sezónu

Mladí zájemci o veslařský sport (ročníky 1994 a 1995) se mohou přihlásit na tréninku v pátek od 16.00 hodin v areálu SVK nad splavem.

Hokejví dorostenci hrají o postup do 1. ligy



Hokejví dorostenci HC Dyje Břeclav úspěšně prošli nastavbovou částí soutěže krajské ligy dorostu Jižní Moravy a Vysočiny a po zásluze postoupili do baráže, kde se hraje o postup do 1. ligy dorostu. Zde se utkají s nejlepším celkem Vysočiny (TJ SPARTAK Pelhřimov) a Zlínského kraje (HC Uherské Hradiště). Město Břeclav vytváří hokejistům výborné podmínky a na oplátku kluci podávají výborné výkony. „Určitě by si postup do 1. ligy zasloužili. Proto zveme všechny příznivce hokeje na blížící se utkání dorostu. Přijďte podpořit naše kluky, protože při dobré divácké kulise určitě podají skvělé výkony,“ vzkazuje šéftrenér mládeže Igor Číkl. Termíny utkání se začátky budou včas upřesněny v regionálním tisku, na internetových stránkách www.hcdyje.cz a na zimním stadionu. (IS)

Na ostré lokty se hrálo také utkání na ledě soupeře, který od začátku zápasu neponechal nic náhodě. Břeclavští

si odvezli porážku 7:3 a stejně jako vloni skončili těsně před branami finále.

(vac)

Vinotéka
a vinařské informační centrum



- nejširší sortiment vybraných moravských vín
- denně ochutnávka 10 vín a 20 ovoc. pálenek a likérů nejen z Moravy
- čtyři druhy sudových vín
- vína pro okamžitou konzumaci i uložení, archivní vína
- prestižní zahraniční vína a destiláty, kubánské doutníky
- skleničky, karafy, vývrtky, gastronomické pomůcky, literatura...
- zájezdy za vínem do významných světových vinařských oblastí

Vína z olympiády - Po celý březen ochutnávka moravských vín, která se pila na zimních olympijských hrách v Turíně s možností jejich porovnání s víny z krajiny her, tedy z italského Piemontu.

Otevřeno: po–ne 11.00 – 21.30, ul. Kpt. Jaroše 18 (areál bývalých kasáren)
Tel: 519 321 098, + 420 606 202 595, e-mail: info@moravskysommelier.cz

MOTOCYKLY SKÚTRY ČTYŘKOLKY



Zimní ceny na vybrané zboží až -40%
Servisní práce -25%, platí celou zimní sezonu
Sada pneu za -26%, přední+zadní
Seřízení geometrie zadního kola LASEREM
větší životnost pneu i řetězové sady

TADY TED Prodej na splátky
S úvěrem Sporoservis si můžete pořídit nový motocykl, skútr či čtyřkolku podle přání i bez potřebné hotovosti.
*Můžete získat úvěr až do 400 000 Kč, neplatíte žádnou poplatky spojené s vyřazením úvěru a vodením úvěrového účtu.
*Už získáte rychle a jednoduše, přímo v místě nákupu.
*Pro splacení 30% ceny Vám státní peníze dříve než za 14 dní.

ČESKÁ SPORTELNA
Břeclav
Lednická 729
Břeclav- Charvátská Nová Ves
tel.: 519 333 155
www.motova.tipmoto.cz

Stolní tenistky MSK bojují v Superlize i extralize

Soutěže stolních tenisek jsou v plném proudu a mistrovský celek MSK Břeclav „A“ Gumotex v nich čekají ještě těžké chvíle.

V Superlize bojují o 5. místo

Po porážce Hodonína „A“ tým čekají dvě závěrečná utkání soutěže s mistrem Slovenska ŠKST Topolčany. Hodonín nepostavil proti Břeclavi to nejlepší,

dal šanci mladším hráčkám a rozhodl tak o postupujícím předem. Nyní je v sázce 5. místo, těsně za elitní čtyřkou, která Břeclavi unikla o pověstný vlásek.

Základní část soutěže extraligy

Nejlepších osm celků bude bojovat v play off o titul mistra ČR pro rok 2006. V minulých dnech odehrály reprezentantky Gumotexu několik extraligových utkání. V domácím prostředí porazily 10:0 Hodonín B a v důležitém derby i Hodonín A 6:4. Znovu v tradičním měření sil dvou rivalů rozhodla větší vyrovnanost hráčského kádru Břeclavi. Zuzana Poliačková a Ivana Weberová získaly po dvou bodech a vyhrály spolu úvodní čtyřhru, důležitý šestý bod připojila Olesja Stachova po výhře nad

Pelcmanovou. V Ostravě vyhrála Břeclav bez větších problémů 7:3. Ve stejný den odpoledne nastoupili hráčky ve Frýdlantu proti tamnímu celku. To byl jistý hendikep, protože nehledě na určitou ztrátu sil po dopoledních bojích nebyla možná klidná příprava na vrchol odvetných kol. To jistě ještě snížilo naděje proti favoritovi soutěže. Po porážce 3:7 zůstává pro Břeclav druhé místo. Vše se ale rozhodne teprve v nadstavbovém play off, v němž se mohou oba velcí soupeři opětovně utkat. (Hýb)



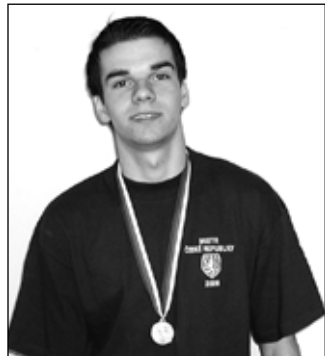
V krátkých přestávkách během zápasů rozdává rychlé rady extraligovým hráčkám MSK Břeclav trenér Jaroslav Hýbner. Na snímku jsou (zleva) Zuzana Poliačková a Olesja Stachova.

Zelinka zlatý na mistrovství ČR

Z halového mistrovství juniorů a dorostenců přivezli atleti břevclavské Lokomotivy celkem tři medaile.

O zisk té nejcennější se v trojskoku postaral Petr Zelinka, který výkonem 14,55 překonal svůj osobní rekord

o 29 centimetrů a zařadil se na druhé místo v historických tabulkách okresu. Marek Ošmera překonal časem 7,10 okresní rekord ve sprintu na 60 m, ale stačilo to „pouze“ na páté místo. Na medaili však dosáhl v běhu na 200 m, kde časem 22,44 vybojoval bronz. Stříbrnou medaili získal výškař Jiří Hanzlíček, který si výkonem 207 cm vylepšil o jeden centimetr osobní rekord. Na úspěšném vystoupení břevclavských atletů mají nezanedbatelný podíl také trenéři Chlumecký, Doležalová a Kalužík.



Překonali tři okresní rekordy

V únoru proběhlo také halové mistrovství republiky ve vícebojích, na kterém startovali čtyři břevclavští atleti. Páté místo v soutěži juniorů vybojoval ziskem 4 706 bodů Marek Ošmera a překonal o 100 bodů okresní rekord. Eva Doležalová získala v kategorii žen sedmé

místo s 3 584 body a taktéž překonala okresní rekord v běhu na 60 m překážek časem 9,25. Adam Formánek byl v kategorii mužů osmý a výkonem 4 903 bodů rovněž vylepšil okresní rekord. Juniorka Klára Růžičková skončila s 2 884 body na devátém místě. (vac)

Zimní plavání bylo zrušeno

Termín 1. ročníku zimního plavání, který se měl v Břeclavi uskutečnit 11. února, pořadatelé zrušili. Stalo se tak z důvodu obav před plovoucími ledy, které představují pro zimní plavce velké nebezpečí. Pořadatelé TJ Fides Brno a břevclavský Nautilus se tímto veřejnosti dodatečně omlouvají a slibují, že soutěž v Břeclavi uspořádají v příštím roce. (vac)

Krasobruslaři na mistrovství ČR

Počátkem února proběhlo v Kralupech nad Vltavou Mistrovství ČR žactva a mladšího žactva v krasobruslení.

Mezi 24 nejlepších mladších žaček se nominovala břevclavská Eliška Dřímálová, svěřenkyň trenérky Evy Horklové. V krátkém programu Eliška předvedla všechno požadované prvky, bohužel v kombinaci skoků flipa a rittbergera upadla a obsadila nakonec čtrnáctou příčku. Volnou jízdou zajela ve větším tempu a se všemi plánovanými kombinacemi, náročnými piruetami a i přes pád u dvojitého lutzta obsadila krásné desáté místo. Eliška závodí v této kategorii prvním rokem a navazuje na úspěchy svých oddílových kolegů Bány Karlínové i Lucie Myslivečkové.

du zajela ve větším tempu a se všemi plánovanými kombinacemi, náročnými piruetami a i přes pád u dvojitého lutzta obsadila krásné desáté místo. Eliška závodí v této kategorii prvním rokem a navazuje na úspěchy svých oddílových kolegů Bány Karlínové i Lucie Myslivečkové.

Myslivečková s Novákem v Rakousku zlatí

Na rakouském mezinárodním Memoriálu Hellmuta Seibta ladila juniorská reprezentace ČR formu před nastávajícím mistrovstvím světa. Břevclavská Lucie Myslivečková s tanečním partnerem Matějem Novákem zabodovali v povinném tanci s Rakouským valčíkem a ujali se vedení v soutěži. Ori-

ginálním tancem první pozici potvrdili. V konkurenci šesti tanečních párů Evropy nedali ve volné jízdě soupeřům žádnou příležitost a vyhráli. Věříme, že rostoucí forma tanečnicků vydrží a na MS nebudou jen do počtu a postoupí mezi 24 nejlepších juniorských tanečních párů světa. (mys)

Krasobruslaře v akci uvidíme v březnu

Pod názvem „17. Břevclavská cena“ proběhnou v Břeclavi celostátní závody konané v rámci Českého poháru a Poháru ČKS. Soutěž krasobruslařů můžete zhlédnout v sobotu 11. března od 8.00 do 19.00 hodin. O týden později v neděli 19. března od 16.00 do 18.00 hodin je na programu také krasobruslařská exhibice, na které se představí někteří přední čeští krasobruslaři a samozřejmě všichni současní a budoucí závodníci.

Břevclavský oddíl Krásno srdečně zve sportovní veřejnost!

Pozvánka na „Josefovský šmajd“

Zveme širokou veřejnost na zahajovací turistickou akci v letošním roce. Pochod se uskuteční v sobotu 25. března ve 13.00 hodin od Shopping centra. Osmikilometrová trasa, která vede z Břeclavi na Pohansko, je vhodná pro rodiče s dětmi od 5 let. Jde se za každého počasí. Pro ty zdatnější bude trasa prodloužená - Boří les, Poštorná, Břeclav (12 km).

*Na vaši účast se těší pořadatelé
KČT Slovan Břeclav + MSK Břeclav, turistika + DDM Břeclav*

Leden v nákupním centru

OBCHODNÍ CENTRUM GREEN PARK

SPORT COLUMBIA
15%
Vše sleva po předložení kuponu

LERROS TAT U M ODEVY
15%
Vše sleva po předložení kuponu

OCNÍ OPTIKA VĚRA HJŠUKOVÁ
20%
Vše sleva po předložení kuponu

BELLISSIMI SPODNÍ PŘÁDLO
10%
Vše sleva po předložení kuponu

KVĚTINY a KERAMIKA
10%
Vše sleva po předložení kuponu

SPORT CAFE DIAMONDS

Ing. Jiří Ciprys ml.
Tel.: 777 040 490

projekce vizualizace

vedení staveb

Mountfield

Kolo štěstí se točí ...
... ještě pár dnů!

Nakupte se slevou až 100 %

Poslední šance roztočit Kolo štěstí

MOUNTFIELD HODONÍN
OD Marina, Cihlářská čtvrť 20 • tel.: 518 344 483 • mobil: 724 016 046
Otevírací doba: Po – Pá 9 – 18 hod. • So 8 – 17 hod. • Ne 10 – 17 hod.
www.mountfield.cz, www.bazeny-mountfield.cz