



RADNICE

www.breclav.org

květen 2006

ZPRAVODAJ MĚSTSKÉHO ÚŘADU V BŘECLAVI

reklamní agentura
Stilus s.r.o.
Shopping Center Brno
tel./fax: 519 327 719 • info@stillus.cz

Plavby na řece Dyji byly zahájeny K Janohradu lodí po celý rok

Loni se návštěvníci Břeclavi a Lednicko-valtického areálu mohli svézt na lodi k Janohradu nebo využít několik zkušebních plaveb městem. Od letošního roku bude v provozu také nová pravidelná linka na Pohansko.

„Pravidelnou linku od kulturního domu na Pohansko zavedeme až letos, protože dříve to z důvodu stavby rybiho přechodu na břeclovském splavu nebylo možné. I letos se však vyskytnou nepravidelnosti v jízdním řádu, které způsobí stavba železničního koridoru na Bratislavském mostě. Provoz bude omezen opět přes prázdniny, ale doufáme, že alespoň víkendy budou pro nás průjezd-

né,“ informoval majitel lodní dopravy Jan Maděříč, který věří v zájem místních a turistů také o vyhlídkové plavby městem.

Kromě pravidelných linek a vyhlídkových plaveb nabízí Lodní doprava Břeclav novinku v podobě plaveb kulturního kalendáře, což jsou adventní, vánoční a novoroční plavby na trase k Janohradu. Další novinkou by měly být fakulta-



tivní výlety. „Fakultativní výlety, které představují plavby spojené s ochutnávkou vín, občerstvením a poznáváním našeho kraje interaktivní formou, budou v menší míře testovány na trase k Janohradu a případní zájemci se o nich dozví na našich webových stránkách,“ prozradil Maděříč. Provozovatelé lodní dopravy budou poskytovat také služby typu VIP degustace vína na lodích, pronájem lodí s kapitány pro soukromé a firemní akce a svatební obřady. „Nabídka svatebních obřadů se osvědčila, na letošní rok máme už tři objednávky,“ pochvaluje si majitel lodní dopravy.

Od letošního roku se Lodní doprava Břeclav bude prezentovat jako celoroční lodní dopra-

va. Po celý rok totiž bude jezdit na trase ve směru k Janohradu nová loď Svatopluk, která by měla zahájit zkušební provoz již koncem května. Její krytá vytápěná kabina má zákazníkům zajistit veškerý komfort během plavby i v zimním období. „Od listopadu do března budou pravidelné plavby v provozu o sobotách a nedělích. Zimní jízdní řád bude teprve zpracován a včas zveřejněn na našich webových stránkách,“ dodal Maděříč. Zavedení celoročních plaveb na řece Dyji bude každopádně raritou, protože v České republice jezdí vyhlídkové lodě celoročně jenom na řece Vltavě v Praze.

Lodní jízdní řád a ceník pro rok 2006 najdete na straně 7. (pk)



ROCK ON ICE ovládli No Name – Po osmnácti letech se na břeclovském zimním stadionu uskutečnil koncert, na který příznivci dobré rockové muziky hned tak nezapomenou. Před pětitisícovým davem vystoupili tři slovenské kapely a Břeclavákům dobře známý Petr Kolář. Atmosféra gradovala, když na pódium vstoupil frontman kapely No Name Igor Timko. Bylo ho doslova plné pódium a návštěvníky koncertu nenechal ani na chvíli vydechnout. (více na straně 9)

Setkání starosty s občany

Nejbližší setkání starosty s občany města Břeclavi se uskuteční v pondělí 29. května 2006 od 14.00 do 17.00 hodin v zasedací místnosti číslo 39 Městského úřadu v Břeclavi.



Tiskárna Blažej Pálka, Národních hrdinů 17, 690 02 Břeclav, tel./fax: +420 519 374 305, e-mail: obchod@grafotisk.cz

FLEXOTISK A ARCHOVÝ OFSETOVÝ TISK POD JEDNOU STŘECHOU

mad-oil s.r.o.
PRODEJ, SERVIS OLEJŮ A MAZIV
SOVADINOVA 10, BŘECLAV
www.madoil.cz
Tel.: 519 321 573
Fax: 519 322 036
ISO 9001:2001

Otis
A United Technologies Company
Jana Opletala 1279, 690 59 Břeclav
www.otis.com

Alca PLAST
KOUPELNOVÉ
STUDIO
Břeclav, Bratislavská 2846
Tel.: 519 361 614, 519 323 456
www.alcaplast.cz

Stilus s.r.o.
reklamní agentura
Shopping Center Brno
tel./fax: 519 327 719 • info@stillus.cz

Slavnostně otevřou sokolovnu

V sobotu 13. května proběhne slavnostní otevření sokolovny v Charvátské Nové Vsi.

Budova, která během dvou let prošla kompletní rekonstrukcí, má novou střechu, stropy, podlahy, sociální zařízení a novotou září veškeré vnitřní vybavení. Byla vybudována také nová restaurace a důstojnější zázemí má konečně i místní slovácký krúžek. Náklady byly vyčísleny na zhruba 14,5 milionu korun. Slavnost-

ní otevření bude doprovázeno kulturním programem, který zahájí v 19.30 hodin. Vystoupí v něm dechová hudba Charvatčanka, která zároveň slaví 40. výročí svého založení. Chybět nebude slovácký krúžek Charvatčané, který vystoupí za doprovodu cimbálové muziky Husaři. Zvána je široká veřejnost. (pk)



Koncem dubna probíhaly poslední terénní úpravy v okolí sokolovny.

Městský úřad má nový bezbariérový vstup

Břeclavský městský úřad je postiženým nově přístupným z obou stran.

Do poloviny dubna byl bezbariérový přístup řešen pouze ze dvora nacházejícího se za budovou úřadu. Nyní se postižení dostanou do budovy také z náměstí 17. listopadu. Mohou totiž využít průchodu sousední budovy patřící společnosti Jižní

Morava a nově instalované brány, která se nachází vedle zadního vchodu do budovy úřadu a výtahu. Brána bude otevřena v pracovní dny po dobu úředních hodin (po a st od 8.00 do 17.00 hodin; út, čt a pá od 8.00 do 14.00 hodin). (pk)

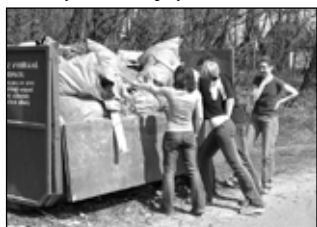


Vzpomenuli osvobození města

Břeclavští občané si připomněli již 61. výročí osvobození města od fašistické nadvlády. Pietní akt proběhl v pátek 14. dubna v městském parku, květiny byly položeny také k památníkům osvoboditelů a politických vězňů na hřbitovech ve městě a v Poštorné. Slavnostní famfáry zajistila Posádková hudba Olomouc a několik písní zazpívaly členky poštorenského pěveckého sboru Věra. Slavnostního aktu se zúčastnili také příslušníci aktivních záloh Armády České republiky. Ti od breclavského starosty Dymo Piškuly obdrželi pamětní stuhu na jejich zástavu jako poděkování za pomoc Břeclavi v období letošních povodní. (pk)

Studenti pomohli s úklidem

V době přijímacích zkoušek nabídlo Gymnázium Břeclav pomocnou ruku při úklidu města. Zhruba dvě stovky studentů posbíraly na veřejných komunikacích a zelených plochách ve městě



i jeho okolí přes 250 pytlů odpadu a desítky starých pneumatik. „Rád bych studentům a vedení školy poděkoval za projevový zájem a ochotu podílet se na úklidu města. Studenti odvedli opravdu kus práce,“ vzkazuje vedoucí odboru vnitřních věcí městského úřadu Zdeněk Opálka. (pk)

I letos končí platnost některých občanských průkazů

Od počátku roku 2005 byla zahájena výměna občanských průkazů, které jsou bez tzv. strojově čitelných údajů. Tato postupná povinná výměna byla nařízením vlády rozvržena až do konce roku 2008.

V roce 2005 se vyměňovaly všechny občanské průkazy typu knížka a typ karta, které byly vydány do 31. 12. 1994. Od 1. 1. 2006 jsou tyto občanské průkazy již neplatné. Pouze u občanů narozených před 1. 1. 1936, tj. starších sedmdesáti let v případě, že mají ve svém občanském průkazu vyznačenou nebo prodlouženou platnost slovy „bez omezení“, je výměna prodloužena až do konce roku 2008 a lze je i nadále používat.

V letošním roce končí platnost občanských průkazů vydaných do 31. 12. 1996

Tato výměna se vztahuje i na ty, které mají vyznačenou platnost „bez omezení“ opět ale s výjimkou občanských průkazů občanů narozených před 1. 1. 1936. Povinností držitelů uvedených občanských průkazů je nejpozději do 30. 11. 2006 požádat o jejich výměnu, která je bezplatná. Od 1. 1. 2007 jsou tyto průkazy již neplatné.

Doporučujeme občanům, aby o výměnu svého občanského průkazu žádali v průběhu celého roku a neponechávali ji na poslední měsíc roku 2006.

Co potřebujete k vyřízení nového občanského průkazu?

- předložit dosavadní OP, vyplněnou žádost, 1 aktuální fotografii. Doporučuje se vzít si sebou také rodný list, oddací list, úmrtní list manžela/manželky, případně další doklady např. o vzdělání a získaných titulech
- žádost může podat osobně občan nebo zákonný zástupce anebo jím pověřená osoba (vyžaduje se plná moc)
- žádost o vydání nového OP podat nejlépe u zdejšího odboru správních věcí a dopravy – agenda občanských průkazů

Nový občanský průkaz se strojově čitelnými údaji lze od 1. 1. 2006 použít jako cestovní doklad do všech států Evropské unie!

Jakékoliv potřebné informace k výměně Vašeho občanského průkazu obdržíte na odboru správních věcí a dopravy, agendě občanských průkazů na telefonních číslech 519 311 271, 519 311 277, 519 311 201.

(odbor správních věcí a dopravy)

Informace pro členy PTP

Moravskoslezský svaz Vojenských táborů nucených prací PTP žádá své členy postižené povodní o zaslání přesné adresy včetně telefonního čísla na předsedu Územní organizace Břeclav. Krajský výbor jedná o finančních náhradách postiženým členům.

Případné informace na tel.: 519 370 251.

Miroslav Grunský
předseda UO Břeclav



Se starostou na téma...

Povodně jsou zkušeností do budoucna



Při letošních povodních došlo k vyzkoušení poldrů u Lednice, Bulhar a Přítluk, se kterými se do této doby manipulovalo jen teoreticky. Jednoznačně dobrou zprávou je, že poldry fungují tak, jak mají.

Oproti některým starostům okolních obcí si nemůžeme stěžovat na součinnost státních a krajských orgánů. Díky tomu, že Břeclav bojovala s povodní jako poslední, veškerá komunikace fungovala a nemůžeme si stěžovat ani na spolupráci s Povodím Moravy.

Přes složitost situace jsme neměli ani na chvilku pochybnosti, že ji zvládneme. Pokud bychom pochybnosti měli, bylo by potřeba přistoupit k evakuaci určitých částí města, protože na prvním místě je vždy bezpečnost lidí.

Chtěl bych poděkovat všem lidem, kteří se na protipovodňových pracích podíleli. Děkuji firmám, které pomáhaly, a také všem občanům za trpělivý a disciplinovaný přístup k problémům a za projevenou důvěru v krizové situaci.

V současné době probíhají jednání s Povodím Moravy o zabezpečení problematických míst. Projednáváme úpravy nově vybudované hráze v Charvátské Nové Vsi a hráze za veslařským klubem „na špicí“.

Poslední zasedání povodňového štábu ve středu 19. dubna navštívil náměstek ministra zemědělství Ing. Punčochář. Potěšilo mě, že přislíbil podporu při vypočítávání odškodnění nejen u zaplavených měst. Pomoci od státu by se totiž měla dočkat také města, která investovala z vlastních prostředků nemalé částky do nákladných protipovodňových opatření a v konečném výsledku tak státu ušetřila desítky milionů korun, což je také případ Břeclavi.

Ing. Dymo Piškula, starosta města Břeclavi

Zaplatili jste včas poplatek za své psy?

Obecně závazná vyhláška č.6/2005 o místních poplatcích zůstává v platnosti také pro rok 2006. Vyhláška je zveřejněna na internetu www.breclav.org, k dispozici je i na podatelně městského úřadu. Úhrada musí být vždy provedena na jméno poplatníka a to i v případě úhrady jinou osobou.

| Psi | | |
|--|--|-----------------------------|
| Poplatník: | Držitel psa (fyzická nebo právnická osoba) | |
| | Za 1 psa | Za 2. a každého dalšího psa |
| Poplatek: rodinný dům | 500 Kč | 950 Kč |
| Poplatek: obytný dům | 1 000 Kč | 1 750 Kč |
| Poplatek: občané pobírající invalidní, starobní, vdovský nebo vdovecký důchod, který je jediným zdrojem jejich příjmu a občané pobírající sirotčí důchod | 200 Kč | 300 Kč |
| Splatnost: | Nejpozději do 31. března 2006 | |
| Způsob placení: | Bezhotovostně na účet města č. 526-651/0100 nebo přímo na pokladně města Variabilní symbol: 1341 + číslo poplatníka | |

| Odpady | |
|--|---|
| Poplatník | Fyzická osoba (občan s trvalým pobytem v Břeclavi) |
| Poplatek | 400 Kč |
| Občané nad 65 let a děti do 6 let věku | 240 Kč |
| Splatnost | Nejpozději do 31. května 2006 |
| Způsob placení | Bezhotovostně na účet města č. 526-651/0100 nebo přímo na pokladně města Variabilní symbol: rodné číslo poplatníka |

Ředitel Povodí Moravy:

Musíme upravit hráze a aktualizovat manipulační řády

V polovině dubna znovu zavítal do Břeclavi generální ředitel státního podniku Povodí Moravy Pavel Mylbachr. Letošní povodeň komentoval slovy:



Zatímco v roce 1997 se povodeň týkala Pomoraví, v roce 2002 byla rozvodněna především Dyjskosvratecká soustava. Obě tyto povodně měly letní charakter. Letos se jednalo o tzv. zimní povodeň, která se vyznačovala tím, že byla všude a muselo se počítat s deštěm, teplotami i zásobami sněhu.

Prioritou je vždy záchrana života a majetku občanů. Nejinak tomu bylo i v případě Břeclavi, kterou tekla více jak padesátiletá voda. Protože z Nových Mlýnů odtékalo přes 600 m³ za sekundu, poprvé v historii došlo k využití poldrů. Díky tomu zůstala Břeclav před velkou vodou uchráněna. Poldrů jsme využili i na řece Moravě, což mělo za následek snížení vodní hladiny o 20 cm. Touto manipulací jsme hodně pomohli obcím na rakousko-slovenské hrani-

ci, kde došlo k průtrži hrází.

Nyní musíme vyhodnotit chování celé Dyjskosvratecké soustavy a zjistit co fungovalo a co nikoliv. Například chováním vodní kaskády u Vranova, nad kterým moc nechybělo do tisícileté vody, se bude zabývat odborná holandská firma. Výsledkem by měla být aktualizace manipulačních řádů. I do budoucna počítáme s využitím poldrů a je možné, že u poldru přítluckého dojde k rozšíření. Každopádně zahájíme rekonstrukci hrázového systému. V Břeclavi chceme co nejdříve zahájit sanaci hráze v Charvátské Nové Vsi U Jezera. V rámci druhé etapy protipovodňových opatření musíme řešit akutní úpravy hrází na celém Břeclavsku.

Ve spolupráci s městy a obcemi musíme také vyřešit majetkoprávní vztahy v záplavových územích. Ceny za pozemky budou stanoveny tak, aby majitelům nebyla způsobena škoda. Musíme se ale vyhnout případům, kdy mohou spekulanti požadovat několikanásobné ceny na úkor bezpečnosti ostatních.

(pk)

Zabezpečovací systémy Prokeš

*Montáž el. zabezpečovacích systémů, domovních telefonů, video telefonů a kamerových systémů do objektů.
Dále nabízíme elektromontážní práce.*

Pronájem bezdrátového bezpečnostního napojení na městskou policii po dobu vaší dovolené.

mobil: 603 215 040, 603 533 568 tel/fax se zázn.: 519 333 136

AUTHOR BIKE CENTRUM
Břeclav - Charvátská N. Ves

Největší výběr kol AUTHOR v Břeclavi!
+ kola jiných značek

Doprodej modelů 2005
za super ceny (omezený počet kol)!

Autodoprava do 3,5 t

Jan Baránek, Tyršův sad 12, Ch.N.Ves
Tel.: 519 333 859, 606 76 90 80
Po-Pá: 8-12.00, 13.30-17.00, So: 8-12.00 h

www.janbaranek.cz

Těsně, ale přece. Rozvodněné Dyji jsme se

Osmapadesát vojáků, desítky policistů, téměř stovka dobrovolných hasičů a přes dvacet členů Hasičského záchranného sboru Břeclav, pracovníci Lesů České republiky, vodohospodáři, dobrovolníci a také padesát vězňů z breclavské věznice, ti všichni za pomoci techniky místních stavebních firem bojovali v Břeclavi s padesátiletou vodou. Veškerou činnost řídil dnem i nocí krizový štáb, který po deset dní na přelomu března a dubna zasedal v sídle Hasičského záchranného sboru.

Břeclavské hráze zpevnilo přes pětadvacet tisíc pytlů naplněných pískem a téměř čtyři stovky metrů umělých protipovodňových hrází. Vodu z veřejných komunikací, ale i ze soukromých pozemků a sklepů odčerpávaly desítky čerpadel. Mezi nejpostiženější místa v Břeclavi patřila lokalita U Jezera v Charvátské Nové Vsi, v Poštorné u restaurace U Jakuba a ulice Dyjová. Zaplavení se nevyhnulo ani starobřeclavské Pastvíska a zahrada Domova důchodců. Spodní voda působila problémy na ulicích Zahradní a Ostrov. Kritická situace nastala na hrázích nad Slovákým veslařským klubem a za Starou Břeclavi v areálu bývalého ženijního střediska.

Přesto se v ulicích města podařilo Dyji udržet v korytě. Jenom v Břeclavi boj s velkou vodou spolkl okamžité finanční náklady přesahující statisíce korun. Koncem dubna dosáhly povodňové škody ve správním obvodu města Břeclavi 33 milionů. Tato suma ještě nezahrnuje škody organizací a společností s nadregionální působností (např. Lesy ČR, Povodí Moravy a pod.), které vyhovují součty škod samostatně.



Letošní povodeň na Pohansku. Foto: Petr Uher

Leopold Machala, ředitel Hasičského záchranného sboru Břeclav:

Tato povodeň ukázala na neuspokojivý stav koryt a hrází. Zvláště při pohledu z letadla je patrné zanesení některých částí říčních koryt. Také je zářející, že se zástavba nachází v záplavových územích. Jednotky požární ochrany tak musí čerpat vodu v místech, kde by to jinak nebylo nutné.

Osvědčilo se použití protipovodňových stěn, které ušetřily spousty práce s pytlouáním, ale i uzavření hrází před překážejícími zvědavci. Naštěstí jsme nezaznamenali ani jeden případ nekázně, u kterého bychom museli zachraňovat lidské životy, snad až na toho trosečníka v Kančí oboře, kterého vyprostili záchranníci a lesníci. Věřím, že k ukázněnosti lidí přispěly i rychlé informace pomocí letáků doručovaných do všech domovních schránek.

Kromě hasičského záchranného sboru bylo na Břeclavsku nasazeno třicet jednotek dobrovolných hasičů. Děkuji všem zúčastněným a jmenovitě vedoucímu odboru životního prostředí města Břeclavi Vilému Vyhnálkovi za kus dobře odvedené práce.

Petr Řezáč, komisař krizového řízení OŘ Policie ČR

Na Břeclavsku bylo nasazeno pětadvacet policistů, šedesát policistů Střední policejní školy MV Brno, dvacet vojáků a deset vozidel. V pohotovosti byly síly a prostředky pro evakuaci většího počtu osob a střežení evakuované oblasti.



Charvátská Nová Ves, lokalita U Jezera.

Takto ostré nasazení prověřilo správnost vypracovaných operačních plánů zvláštního stupně poplachu a plánů akceschopnosti policie. V budoucnu je nutno při zajišťování opatření tak velkého rozsahu dříve vyžadovat nasazení výpomoci ostatních složek Policie České republiky, včas reagovat na uzávěry komunikací a ohrožených oblastí a zkvalitnit logistické zabezpečení celého opatření.

Ladislav Vágner, vedoucí breclavského provozu Povodí Moravy

Na řekách Moravě i Dyji pod přehradou Nové Mlýny proběhla padesátiletá voda. Na řece Moravě kulminoval průtok na hodnotě 620 m³/s a na Dyji na hodnotě 650 m³/s. Na řece Dyji to byla největší povodeň od doby dokončení komplexních vodohospodářských úprav. Poprvé bylo nutno využít i oba poldry - pravostanný lednický a ze 40 % i levostranný přítlucký. Klobouk dolů před našimi vodohospodářskými předky, kteří ochranu Břeclavi plánovali již někdy v 19. století a vše vymysleli perfektně. Trochu nás všechny překvapilo, jak se voda chovala v lednickém poldru, jak rychle nastupovala u hrází v Charvátské Nové Vsi a Poštorné, které se s vypětím všech sil podařilo navýšit.

Povodňový průtok byl nakonec převeden bez zaplavení jediné obytné místnosti. Za to patří dík celému krizovému štábu, místním občanům, dobrovolným hasičům, vojákům i breclavským stavebním firmám. Všichni bez váhání a diskusí pracovali dle potřeby ve dne i v noci. Šéf krizového štábu, starosta Piškula, s rozhodností a zdravým selským rozumem vždy dokázal správně rozhodnout.



Hejtman Jihomoravského kraje Stanislav Juránek vyhlásil 30. března stav nebezpečí a situaci v Břeclavi si přijel osobně prohlédnout. Všem, kteří pomáhali při zmírnění následků povodní na Břeclavsku, poděkoval za obětavou práci. Činnost breclavského krizového štábu ohodnotil „na výbornou“. Vyzvedl zejména přesné a rychlé informace, které z Břeclavi dostával krajský krizový štáb, což prý umožnilo rychlé a kvalitní rozhodování při koordinaci práce v celém povodí Moravy.

opět dokázali ubránit

Uznání si zaslouží také několik pracovníků Městského úřadu Břeclav, kteří při povodních dokázali, že se na ně dá spolehnout.

Nyní musíme společně s obcemi a vodohospodářskými odborníky pracovat na projektech ještě lepší ochrany Břeclavi i všech obcí podél toků Moravy a Dyje.

Vilém Vyhnálek, vedoucí odboru životního prostředí

Jen díky nasazení a ochotě dobrovolníků a firem se podařilo vybudovat v Charvátské Nové Vsi chybějící část protipovodňové hráze, zvýšit pomoci protipovodňových stěn a téměř třiceti tisíc pytlů s pískem průlehy v hrázích v okolí celé Břeclavi.

Na mnoha místech museli dobrovolníci i profesionální hasiči přecerpávat vodu pronikající přes dešťovou a odpadní kanalizaci, ale také přes mnoho načerno vybudovaných přepadů z jímek. Voda se dostávala za protipovodňové hráze také přes potrubí, která byla již dávno v minulosti zrušena a zasypaná. Příkladem je případ u škvárového hřiště na Tatanu, který se nám v nočních hodinách podařilo utěsnit povoláním buldozerem. Bohužel také netěsnila většina odvodňovacích objektů a proto musely být provizorně zasypany. Hasiči současně čerpali nastupující spodní vodu zejména ve Staré Břeclavi.

Na úplné a přesné zhodnocení průběhu povodně, postupu krizového štábu a povodňové komise je ještě brzy, ale již dnes se dá konstatovat, že ne vždy se nám podařilo maximálně využít ochoty dobrovolníků, že se zejména v noci pomoci pytlů zvyšovaly hráze i na místech, kde to nebylo potřeba.

Zejména na začátku povodni chyběly krizovému štábu přesné a úplné informace o průtoku v řece Dyji, o přítocích do vodního díla Nové Mlýny a také výšce jejich hladiny. Na důležitých objektech chyběly vodočetné latě, popřípadě zmizely pod hladinou při nízkých průtocích. Zhruba od poloviny povodni již fungoval systém předávání údajů a jejich zpětné kontroly.

Jménem povodňové komise bych ještě jednou rád poděkoval všem dobrovolníkům, kteří nabídli svou pomoc, firmám které odložily své zakázky a na požádání i v sobotu v noci zajistily již zmiňovaný buldozer, složkám krizového řízení i mým kolegům.

Fámy zbytečně přidávaly starosti

Povodňová situace je živnou půdou pro šíření různých nepravdivých informací. Také v Břeclavi jsme se nevyhnuli několika „zaručeně pravdivým zprávám“. V průběhu povodni mezi lidmi kolovaly zvěsti, že v Břeclavi došlo ke znehodnocení pitné vody, jiný zdroj informoval o zamoření pitné vody ropou, dále údajně došlo k průtrži hráze u poštorenského fotbalového hřiště a u jedné z hrází měl proběhnout dokonce odstřel. Zděšení jistě způsobily informace o brzké evakuaci Břeclavi, ale také o zamýšlené ochraně tzv. milionářských domků za koupalištěm na úkor městských čtvrtí Charvátská Nová Ves a Poštorná. Nakonec měl v řece skončit také starosta Dymo Piškula po pěstní potyčce.

Stálo by za to zvážit, zda ty nejlepší klepy neodměnit pětilitrovým kanistrem zamořené vody z Kančí obory, nebo rozbuškou určenou pro odstřel hrází. Asi těžko by se však podařilo vypátrat autory.



Škeble velké jako talíř – Po opadnutí vody v okolí Pohanska čekalo překvapení na pracovníky životního prostředí. Kromě uvízlých ryb se na loukách objevily také stovky škeblí asijských. Podle odborníků byly do našich řek zavlečeny spolu s amurem a tolstolobikem z Asie. Foto: Vlastimil Sajfrt



V Břeclavi pomáhali vojáci

Tři vojáci z povolání, šest vojenských záchranářů z Bučovic a osmapadesát příslušníků aktivních záloh JMK pracovalo po sedm dní na protipovodňových opatřeních, část z nich držela na problematických místech hlídky s Policií ČR.

Původně připravované vojenské cvičení na Libavě se pro příslušníky aktivních záloh změnilo ve skutečné nasazení. Vojáci si tak poprvé vyzkoušeli plnění úkolů v situacích, ve kterých se to od nich očekává. Podle náčelníka krajského mobilizačního oddělení mjr. Karla Kratochvíla jsou aktivní zálohy předurčeny k plnění dvou strategických úkolů. Ty spočívající v pomoci Policii ČR v krizových situacích a v součinnosti s integrovaným záchranným systémem. „Dosud probíhala veškerá cvičení aktivních záloh na vojenské téma. To letošní bylo aktuální přímo pro tuto jednotku, od které se v případě nasazení očekává, že bude pomáhat lidem. Akci hodnotíme pozitivně, chlapi si vyzkoušeli, co je ve skutečnosti čeká,“ uvedl velitel kpt. Jiří Kubín, který se zásahu při povodních zúčastnil již potřetí.

(pk)



Aktivním zálohám předal pamětní list ředitel krajského vojenského velitelství plk. Pavel Kantor. S poděkováním se připojili místostarosta Břeclavi Ivan Blaho a velitel městské policie Bohumír Smola.

OČNÍ OPTIKA
REŽIMĚ BRÝLE

Mgr. Barbara Havelková
 BŘECLAV, J. FALÁCHA 17A
 (NAPROTÍ HOTELU GRAND)

ZHOTOVENÍ BRÝLÍ DO 30 MINUT

VELKÝ VÝBĚR OBRUB VŠECH CENOVÝCH KATEGORIÍ

ZHOTOVENÍ BRÝLÍ NA LÉKAŘSKÝ PŘEDPIS I BEZ PŘEDPISU

PRO POJIŠTĚNCE VZP 10% SLEVA NA MULTIFOKÁLNÍ ČOČKY

OPRAVY BRÝLÍ

triskel 

Husova 25, Břeclav, tel.: 519 324 302, www.triskel.cz



od 19 990,- Kč
vč. DPH



100% servisní zajištění

super splátky

yuki
nestůj
a jed!



www.deta.cz

vnitřní dýhované a laminované dveře
zárubně
plastová a dřevěná okna
dřevěné a laminátové plovoucí podlahy
bezpečnostní a protipožární dveře

Otevřeno!!!
První vzorková
prodejna dveří
SAPELI v Břeclavi

zaměření
konzultace
doprava
montáž
záruční a
pozáruční servis

DETA spol. s r. o., Rožčkova 5, 690 02 Břeclav
tel./fax: 519 322 385, mob: 602 789 851
e-mail: breclav@deta.cz

 **MERLIN** spol. s r. o. **plus**
OLEJE - MAZIVA

držitel certifikátu
ISO 9001:2000



V červnu pro Vás otevíráme
NOVÉ OBCHODNĚ SERVISNÍ CENTRUM
v Hruškách u Břeclavi

 **Slovnaft**

 **elf**

 **TOTAL**

V našem novém působišti Vám nabídneme:

- Značkové produkty za velmi přijatelné ceny
- Kvalitní služby a poradenský servis
- Individuelní přístup
- Příjemné prostředí

... „Kouzla, která působí“ ...

Pro naše nově otevírané obchodně servisní centrum hledáme vhodné kandidáty na vybrané pozice.
Info na telefonech: +420 519 827 460, +420 519 827 423, +420 736 480 881.

Do boje s komáry vzlétla letadla

V druhé polovině dubna proběhl rozsáhlý postřik komářích larev. Podle lesníků a pracovníků hygieny jsou plochy potenciálních láníšť komárů vlivem nedávných povodní obrovské. Proto byla kromě obvyklého pozemního postřiku povolána také letadla.

Po tři dny startovali z břevlavského letiště tři čmeláci s granulováním přípravkem Vectobac a jeden dvojplášník se stejnou látkou v tekutém stavu. Celkem 10 tun granulí a 1,5 tuny tekuté látky se

neslo na Tvrdonicku, Rohatecku, na oboru Soutok, okolí Jevišovky, Lednice i Břevlavi. Podle odborníků je postřiková látka pouhou bakterií vyskytující se volně v přírodě a proto je přípravek zce-

la neškodný. Působí totiž výhradně při pozření bakterie komáří larvou. „Použili jsme veškerý přípravek, který byl k dispozici na nejrizikovější lokalitě v blízkosti zastavených oblastí. Zasáhli jsme všechny larvy několika druhů komárů, ale je možné, že se jiné druhy komárů vylhnou ještě v dalších vlnách,“ uvedl pracovník životního prostře-

dí Městského úřadu Břevlav Vlastimil Sajfrt. Pro případy konání hromadných akcí je připraven také Aqua Reslin Super, který působí na již vylíhlé komáry. Ten by se ale použil pouze jako bariérový postřik, to znamená na hranici zastavené oblasti, aby se zabránilo průniku komárů z láníšť do obcí.

(pk)

7&7
sklenářství a rámování

**SUPER
CENY**

Ravnice 7, Břevlav - Pošovaná
Tel./fax: 519 323 808, mobil 728 313 308, 605 258 758
www.sklenarstvi.breclavsko.com

Otevírací doba: PO - PÁ 8 - 17 h. SO 8 - 12 h.

| | |
|--|--|
| Provádíme: | Malo - a velkoobchod: |
| <ul style="list-style-type: none"> - fasetování zrcadel - zasklívání, řezání skla - broušení a vrtání skla - rámování, výroba paspart - výroba izolačních dvojskel - BET - systém - zatápění oken bol. dvojsklem | <ul style="list-style-type: none"> - polykarbonátu - plexi - trapezových a vlnkových desek - řezání a montáž |



Poděkování si jistě zaslouží zhruba třicet učňů z břevlavského učiliště na Sovadinově ulici, kteří na letišti neúnavně plnili zásobníky letadel.

LODNÍ JÍZDNÍ ŘÁD + CENÍK 2006

Loďná doprava Břevlav

| Pravidelná linka Veslařský klub Břevlav – Janův hrad a zpět | | | | |
|---|----------------------|-----------------------|----------------------|-----------------------|
| měsíc | SO – NE | | | |
| od dubna do 18. června, září, říjen | 10.00 odjezd Břevlav | 11.00 příjezd J. hrad | | |
| | 11.00 odjezd J. hrad | 12.00 příjezd Břevlav | | |
| | 14.00 odjezd Břevlav | 15.00 příjezd J. hrad | | |
| | 16.00 odjezd J. hrad | 17.00 příjezd Břevlav | | |
| měsíc | PO – PÁ | | SO – NE | |
| od 19. června do konce srpna | 10.00 odjezd Břevlav | 11.00 příjezd J. hrad | 10.00 odjezd Břevlav | 11.00 příjezd J. hrad |
| | | | 11.00 odjezd J. hrad | 12.00 příjezd Břevlav |
| | 11.00 odjezd J. hrad | 12.00 příjezd Břevlav | 14.00 odjezd Břevlav | 15.00 příjezd J. hrad |
| | | | 16.00 odjezd J. hrad | 17.00 příjezd Břevlav |
| měsíc | | | 10.00 odjezd Břevlav | 11.00 příjezd J. hrad |
| státní svátky duben – říjen | | | 11.00 odjezd J. hrad | 12.00 příjezd Břevlav |
| | | | 14.00 odjezd Břevlav | 15.00 příjezd J. hrad |
| | | | 16.00 odjezd J. hrad | 17.00 příjezd Břevlav |

| Pravidelná linka Kulturní dům Břevlav – Pohansko a zpět | | | | |
|---|---------------------------|----------------------------|----------------------|-----------------------|
| měsíc | SO – NE | | | |
| od dubna do 18. června, září, říjen | 10.00 odjezd Kulturní dům | 11.00 příjezd Pohansko | | |
| | 11.00 odjezd Pohansko | 12.00 příjezd Kulturní dům | | |
| | 14.00 odjezd Kulturní dům | 15.00 příjezd Pohansko | | |
| | 16.00 odjezd Pohansko | 17.00 příjezd Kulturní dům | | |
| měsíc | PO – PÁ | | SO – NE | |
| od 19. června do konce srpna | 10.00 odj. Kult. dům | 11.00 příj. Pohansko | 10.00 odj. Kult. dům | 11.00 příj. Pohansko |
| | | | 11.00 odj. Pohansko | 12.00 příj. Kult. dům |
| | 11.00 odj. Pohansko | 12.00 příj. Kult. Dům | 14.00 odj. Kult. dům | 15.00 příj. Pohansko |
| | | | 16.00 odj. Pohansko | 17.00 příj. Kult. dům |
| měsíc | | | 10.00 odj. Kult. dům | 11.00 příj. Pohansko |
| státní svátky duben – říjen | | | 11.00 odj. Pohansko | 12.00 příj. Kult. dům |
| | | | 14.00 odj. Kult. dům | 15.00 příj. Pohansko |
| | | | 16.00 odj. Pohansko | 17.00 příj. Kult. dům |

Vyhlídkové plavby

Hodinové vyhlídkové plavby lze absolvovat ve všední dny po předchozí telefonické dohodě nebo s odjezdem o sobotách, nedělích a státních svátcích ve 12.00 a 13.00 hodin. Nástup a výstup je vždy v přístavu Veslařský klub Břevlav a v případě druhé trasy Kulturní dům Břevlav. Minimální počet dospělých účastníků plavby je 6 osob.

Ceník pro rok 2006

| Typ jízdenky | Děti do 3 let | Děti do 12 let a invalidé | Dospělí | Jízdní kolo |
|---|---------------|---------------------------|---------|-------------|
| hodinová jednosměrná, hodinová vyhlídková | zdarma | 40 Kč | 80 Kč | zdarma |
| dvouhodinová obousměrná | zdarma | 60 Kč | 120 Kč | zdarma |

Loďná doprava Břevlav,
Haškova 2760, 690 02 Břevlav
Info: +420 723 968 410
Tel: +420 519 355 110,
fax: +420 519 355 313,
www.lodnidoprava.com,
e-mail: lodnidoprava@alba.cz

ZŠ Slovácká spolupracuje se zahraničními školami

Třetím rokem pracuje ZŠ Slovácká na mezinárodním projektu jehož cílem je komunikace v cizím jazyce a vzájemné poznávání kultur několika evropských zemí.

Program, kterého se dále účastní školy z Francie, Řecka, Finska, Norska a Irsku, zabezpečuje mezinárodní agentura Socrates.

„Žáci základních škol se vzájemně navštěvují formou výměnných pobytů a jsou tak odkázáni sami na sebe, na schopnost domluvit se v rodinách, ve kterých bydlí. Denně dochází do školy a dá se říct, že v poměrně mladém věku tak získávají informace o mnohdy odlišném způsobu života v jednotlivých zemích,“ vysvětlil učitel tříd s rozšířenou výukou jazyků Mgr. Aleš Kudlík.

V loňském roce se žáci po dívali na týden do francouz-

ského města Morez a letos v polovině května odjíždí další skupina do Norska. Hlavním tématem vzájemných návštěv je sport, ale jsou prezentovány také výtvarné práce žáků.

Tříletý projekt by na ZŠ Slovácká rádi prodloužili. „Projekt by postupně měl zasáhnout do většiny vyučovacích předmětů a snahou je zainteresoat do něj také co největší počet učitelů. Znalost cizích jazyků a jejich praktické využívání by mělo být naprosto samozřejmou potřebou našich žáků,“ dodal A. Kudlík, koordinátor projektu za ZŠ Slovácká.

(pk)



Jako první se do Břeclavi podívaly děti z francouzského města Morez, které během čtyř dnů důkladně procestovaly Lednicko-valtický areál. Jejich asi třicetičlennou výpravu přijal na breclavské radnici starosta Dymo Piškula.

Město nabízí výdělek studentům

I v letošním roce proběhne městem vypsáný program s názvem Zelená Břeclav. V rámci aktivit souvisejících s údržbou veřejné zeleně a čistotou města tak dává město příležitost k výdělku studentům. Výdělek za 10 dní bude činit 3 500 korun.

Vyzýváme studenty, kteří mají vážný zájem zúčastnit se letních prací na programu „Zelená Břeclav“, aby zaslali své přihlášky nejpozději do 9. června 2006 na níže uvedenou adresu. Podmínkou je, aby žadatel měl trvalý pobyt v Břeclavi a věk 16 až 18 let.

Přihláška musí obsahovat: Jméno, příjmení, adresu trvalého bydliště, datum narození, číslo občanského průkazu, potvrzení o studiu a telefonický kontakt. Přihlášky, které nebudou obsahovat potřebné údaje, nebudou zařazeny mezi žadatele!

Přihlášky zasílejte na adresu Městský úřad Břeclav, odbor vnitřních věcí, nám. TGM 3, 690 81 Břeclav nebo doručte osobně na uvedenou adresu, odboru vnitřních věcí, kancelář č. 115 – pan Zdeněk Zugárek nebo elektronickou poštou na adresu zenek.zugarek@breclav.org

Případné dotazy na tel. čísle: 519 311 408 nebo 606 584 441.

Zasukované tkaničky



Ve dnech 18. a 19. května 2006 bude v ulicích města Břeclavi probíhat celostátní veřejná sbírka pod názvem „Zasukované tkaničky“, kterou pořádá občanské sdružení Liga za práva vozíčkářů Brno. Zájemci mohou přispět libovolnou částkou do zapečetěné kasičky a získat tak symbol – červenožluté zasukované tkaničky.

V loňském roce se v celé České republice vybralo 481 581 Kč, k čemuž Břeclav přispěla částkou 28 065 Kč. Výtěžek je určen na speciální služby pro tělesně postižené občany, jako jsou osobní asistence, bezbariérová doprava, poradenství, podporované zaměstnávání. Více informací najdete na www.tkanicka.cz.

ZDRAVOTNÍ ÚSTAV SE SÍDLEM V BRNĚ CENTRUM JIH

pořádá

akci pro veřejnost ke Světovému dnu bez tabáku

Kdy: ve čtvrtek dne 1. 6. 2006 od 10.00 do 18.00 hodin

Kde: v prvním patře SHOPPING CENTRA v Břeclavi

V rámci této akce:

- Poradíme, jak přestat s kouřením, představíme nejnovější programy pro odvykání kouření.
- Poradíme Vám v oblastech snižování nadváhy a správné výživy.
- Změříme Vám hodnotu krevního tlaku, tělesného tuku a cholesterolu (100 Kč za vyšetření).
- ZDARMA Vám změříme hladinu cukru v krvi.
- Ženám nabídneme možnost nácviku správné techniky samovyšetřování prsu s použitím didaktického modelu – prsní vesty, získáte informace o rizikových faktorech, možnostech prevence a léčby nádorových onemocnění prsu.
- od 16.30 hodin proběhne přednáška nutričního specialisty Mgr. Michaely Hýskové na téma „Odhalte sladké nebezpečí včas – prevence diabetu II. typu“.
- Dále Vás seznámíme s obsahem a významem preventivních prohlídek.

Kontakt:

**Zdravotní ústav se sídlem v Brně, Centrum JIH,
pracoviště Břeclav, Sovadinova 48, 690 02 Břeclav.**

**Hana Zapletalová, tel./fax: 519 321 886,
e-mail: hana.zapletalova@zubrno.cz.**

**CHOVATELSKÉ
POTŘEBY**

Vladimír Hlavinka

Lešnická ul. 10, Charvátská Nová Ves
Časné a srážené masa pro psy od 18 Kč/kg
Granule pro psy a kočky od 23 Kč/kg
Tělovýživ. látky pro štěňata, psů a koček
Granule pro králíky a sráčekobčasn.
Granule a žito pro nosatce - králíky,
koně a koňáky
Dobrá chovatelská polévka

Po-Pá: 8-12, 14-18, So 9-11 h,
Tel: 519 333 378, 737 888 105

**VÝROBA KUCHYNÍ
A NÁBYTKU**

na míru za ceny dostupné i Vám

- sezónní slevy až 10 %
- přijedeme za Vámi ..
- všeobecné návrhy ZDARMA

TRUHLÁŘSTVÍ PÍŽA
Tel. 603 107 104

Nákup bez peněz

SPROSOVEN VIS
ČESKÁ
SPORTSNA

**Domácí
10. dílna** ul. Budovatelská
Poštorná

Vám nabízí: spoj. materiál a drobný žel. sortiment. Úchytky, dřevěné lišty, prahy, pytlouvu, dveřní kování, řetězy, nářadí, samolepicí tapety, popruhy, hranopásky a jiné. Dále provádíme kopírování FAB klíčů.

OTEVŘENO
PO - PÁ 8-18⁰⁰ · SO 8-12⁰⁰
tel./fax: 519 332 177

ROCK ON ICE byl vyprodán

Do Břeclavi v dubnu zavítaly tři známé slovenské kapely. Na robustním pódiu, ke kterému upíralo zrak i sluch bezmála pět tisíc lidí, vystoupil také nejprodávanější interpret v České republice.

Po úvodním zhruba hodinu trvajícím tvrdém rocku kapely Horkýže Slíže rozezněl halu melodický a silný hlas Petra Koláře, kterého díky dvěma velkoplošným obrazovkám mohli sledovat v detailu také diváci z povzdálí i tribun. Zejména skladby z jeho desky Album zpívali nejen diváci v ochozech, ale kupodivu si notovali také někteří drsně vyhlížející členové ostrahy.

Zatěžkávací zkouškou prošel stadion během bouřlivého vystoupení kapely No Name, která již tradičně předvedla kvalitní muziku a v podání frontmana Igora Timka také strhující



Hlavní organizátor koncertu Petr Brantalík a rocker Petr Kolář.

Sdružení Břeclavských výtvarníků



Malír Miroslav Mráz / 1962 / opustil rodné Tvrdonice a již řadu let má ateliér v Břeclavi. Můžeme říci, že patří do skupiny autorů střední generace, kteří svoji výtvarnou činnost zaměřili výhradně na malbu. Plocha plátna se mu stala místem realizace jeho tvůrčích aktivit, prostorem, ve kterém zdárně řeší své kompoziční a koloristické záměry. Mráz maluje s chutí svá rozměrná plátna a jeho výtvarné rozpoložení ho dlouhodobě směřuje k nefigurativní malbě. Dřevní témata svých obrazů programově rozvíjí v barevných monotypech a černobílých plochách lynoritů. Tento nepřehlédnutelný člen Sdružení breclavských výtvarníků souzní se světem svých obrazů. Řada let na „volné noze“ jej naučila systematickosti a pracovitosti. Výsledkem jeho zodpovědného přístupu je hezká řádka kolektivních výstav doma i v zahraničí a neméně početný výčet výstav autorských. Dokladem jeho rostoucí aktivity jsou i jeho dvě loňské pražské výstavy.

Karel Křivánek



Nejen hity osmdesátých let oprášil Mato Ďurinda s kapelou Tublatanka.

show se spoustou efektů. Následující legendární Tublatanka muse-la zmobilizovat všechny síly, aby v silné konkurenci obstála. Když Mato Ďurinda nasadil kromě novinek nesmrtelné hity Skúsime to cez vesmír, Pravda vítází nebo Vo veľkej škole dní, lepší tečku za dubnovým Rockem na leďe si lze jen stěží představit.

Decibely utichly, pódium je rozebráno. Dopadl koncert podle představ hlavního organizátora Petra Brantalíka?

Myslím že dopadl nad mé očekávání. Není to ale jen má práce, chtěl bych poděkovat všem sponzorům i všem lidem kteří se na přípravách podíleli. Pokud můžu jmenovat, tak zejména Zdeňku Sedláčkovi, Milanu Jiravovi, Tomáši Mrázovi, řediteli zimáku Zdeňku Petrovi za velkou pomoc v pořadatelské činnosti, a také Tomáši a Honzovi Zonygovým za zorganizování občerstvení. Za vzornou koordinaci provozu si uznání zaslouží také Policie ČR a městští strážníci. Především ale děkuji všem návštěvníkům koncertu za výbornou atmosféru, bez které není koncert koncertem.

Rád bych se omluvil za neplánované zdržení v úvodu, kdy se vyskytly problémy se zvukovou zkouškou, která trvala déle než se předpokládalo. Co se týče tlačenice u vstupu, tak s něčím takovým se musí při velkých akcích počítat. V žádném případě to není o špatné organizaci, ale o velmi přísných bezpečnostních opatřeních, které si kladou manažeři jednotlivých kapel. Ostatně v dnešní době se není čemu divit.

Zatímco spousta pořadatelů kulturních akcí si stěžuje na nízkou návštěvnost, ve Vašem případě je tomu naopak. Čím to je?

Známí mi říkají, že mám na dobré kapely ten správný čich a podle ohlasů na tom zřejmě něco bude. Člověk do toho musí být především zapálený a nesmí očekávat, že na tom vydělá. Tak náročné akce totiž nejsou v žádném případě výdělečné.

Plánujete nějaký další koncert?

Kromě podzimního Rocku v Besedě počítám také s dalším jarním koncertem na zimním stadionu. I tentokrát bych chtěl do Břeclavi pozvat nejlepší kapely české a slovenské rockové scény a nevyklučuji také zahraniční účast. (pk)

Zahájen prodej
DVD a CDR
za velkoobchodní ceny.
(platí pouze pro celé kusy)

17. listopadu 28/48, Břeclav
telefon: 519 / 321 995
e-mail: breclav@prog4.cz
www.prog4.cz, E-SHOP

AKCE

PROG4

BONTY
CHOVATELSKÉ POTŘEBY - AKVARISTIKA

Slovácká 82, 690 02 Břeclav
tel.: 519 371 816
e-mail: bonty@bonty.cz
www.bonty.cz

NAVŠTIVTE NÁS
V NOVÝCH PROSTORÁCH
NA ULICI SLOVÁCKÁ 82
(na autobusovém nádraží)

TĚŠÍME SE NA VAŠI NÁVŠTĚVU V ROZŠÍŘENÉ PRODEJNĚ



Mezinárodní den muzeí - květnový program břeclavského muzea a galerie

Udělat si konkrétnější představu o minulých dobách, uvědomit si současnost a lépe se orientovat v našem dalším směřování nám umožňují autentické doklady, přírodniny nebo lidské výtvary shromažďované v muzeích. Poslání muzeí spočívá především v ochraně historických artefaktů, ale také v jejich prezentaci, dokumentaci a komunikaci. Od roku 1979 slaví 18. května muzejníci na celém světě Mezinárodní den muzeí. Městské muzeum a galerie, založené v Břeclavi až v roce 1995 a snažící se od té doby naplňovat všechny základní funkce sbírkotvorných institucí, při této příležitosti připravilo bohatý program pod názvem Muzejní týden v Břeclavi. Věříme, že si určitě z naší nabídky vyberete a budeme se na Vás těšit.

(Změna programu vyhrazena)

MUZEJNÍ TÝDEN

Čtvrtek 18. 5. – Den otevřených dveří

9.00 – 17.00 hodin, všechny prostory

Pátek 19. 5. – Na lovecké stezce

cílený program pro mládež, Pohansko

Sobota 20. 5 – Pohanské hrátky

13.30 – 18.30 hodin, zámek Pohansko

Program:

MISS žabka (parodie na soutěže krásy) – Centrum volného času DUHOVKA

Tábornické dovednosti – Royal Rangers Poštorná

Střelecké soutěže - J.A.M. Břeclav

Historické hrátky pro nejmenší

Rytířský turnaj - Šermířská skupina ELSINOR

Jak Břetislav svou Jitku unesl - Divadelní spolek BŘETISLAV

Hudební vstupy:

Bluesgrassová skupina MLHA

Folková skupina „ZA“ – Skalica

Vstupné 40 Kč, děti zdarma, občerstvení zajištěno

Neděle 21. 5. – Volný vstup

9.00 – 17.00 hodin, všechny prostory muzea, galerie, synagogy a zámku Pohansko

Pondělí 22. 5 – Dětský otevřený ateliér

9.00 – 13.00 hodin, muzeum, galerie

Úterý 23. 5. – Beseda k výročí Břeclavi

V 17.00 hodin promluví ředitel StOA Břeclav se sídlem v Mikulově Dr. Emil Kordiovský o nejdůležitějších meznících v historii našeho města v souvislosti s výročím 960 let od první písemné zmínky o breclavském hradu v písemných pramenech.

Čtvrtek 25. 5. – Lyra da camera

v 19.30 hod. – koncert barokní hudby, synagoga

W. A. Mozart a jeho čeští současníci

Program je zaměřen na připomenutí vztahů geniálního skladatele k českým zemím, hlavně k jeho přítelům, Josefu Myslivečkovi a F. X. Duškovi, v jehož rodině Mozart při svých pobytech v Praze pobýval. Kromě zmíněných autorů zazní např. Italské ariety Leopolda Koželuha, Mozartova nástupce na místě dirigenta císařské kapely, sonáty Františka Bendy a F. X. Brixioho. LYRA DA CAMERA je komorním sdružením sólových hudebníků (soprán, flétna, cembalo, violoncello), kteří se zaměřují na interpretaci hudby 17. a 18. stol.

Pátek 26. 5. – Šibeničky – dramatizace breclavské pověsti (DDM Břeclav)

10.00 – 12.00 hodin, breclavský zámek, program pro školy

Informace pro zdravotně postižené

Od 1. ledna 2007 vejde v platnost zákon o sociálních službách, který se dotkne téměř každého zdravotně postiženého občana. Jestli se chcete dozvědět o nastávajících změnách více, můžete se informovat na bezplatné telefonní lince poradny „Paragrafík“ 800 100 250 nebo na internetových stránkách „www.ligavozic.cz“.

Leoš Spáčil, Liga za práva vozíčkářů

MUZEUM

VÝPRAVY DO PRAVĚKU SE ZDEŇKEM BURIANEM
Výstava světově proslulého malíře a ilustrátora, který se dlouhou dobu zabýval obrazovou rekonstrukcí podob fosilních zvířat, rostlin a pravěkého člověka. Výstava je doplněna zkamenělinami dávných živočichů a památkami na dobu lovců mamutů.

GALERIE

VÍT ONDRÁČEK – PROMĚNY ČERNÉ DUHY

Souborná výstava známého výtvarníka – malba, grafika, ilustrace, bibliofilie – který získal jednu z hlavních cen v rámci konání III. ročníku mezinárodního bienále drobné grafiky – GRAFIX – BŘECLAV 2005.

CYRIL URBAN – SNOVÁ REALITA

Prezentace části díla z uměleckého odkazu významného breclavského výtvarníka, který by se v loňském roce dožil polokulatého životního jubilea. Výstava potrvá do konce května 2006

SYNAGOGA

SAM SCHWIMMER - MNE FASCINUJÍ UZLY

Výstava rakouského výtvarníka, který se nechává inspirovat různými kreacemi dané formy s použitím nemichaných jasných barev, interpretované jako jednoduché umění.

POHANSKO

LIBOR BALÁK – JAK SE ŽILO V PRAVĚKU

Obrazové rekonstrukce datované do starší doby kamenné, vzniklé na základě úzké spolupráce archeologů s výtvarníkem. Instalace v zámecké galerii potrvá od dubna do července.

SLOVANŠTÍ OBYVATELÉ POHANSKA

Doplňková výstava o populaci starých Slovanů, jejich stáří, nemocech i antropologických zvláštlostech, je instalována v předšálí archeologické expozice až do konce sezóny.

Výstavní prostory Městského muzea a galerie Břeclav (adresa: U tržiště 10, 690 02 Břeclav, tel. 519 371 488, www.muzeum.breclav.org) jsou pro veřejnost otevřeny denně mimo pondělí od 9.00 do 17.00 hodin.

Výstava vín Podluží

Vinaři a Slovácký krúžek Stará Břeclav pořádají v sobotu 20. a v neděli 21. května výstavu vín Podluží. Výstava začne v sále Kulturního domu Na obecní (u kapličky) v sobotu v 15.00 hodin a v neděli v 10.00 hodin. V pořadí již 27. výstava vín regionu Podluží navazuje na tradici oblastních výstav vín vinařské oblasti Podluží, ale jelikož byla novelou vinařského zákona vinařská oblast Podluží začleněna do vinařské podoblasti Slovácké, změnil se v loňském roce název z oblastní výstavy na výstavu regionu. K dobrému náladě bude po oba dva dny hrát cimbálová muzika Břeclavan.

Bližší informace na telefonech 606 202 595, 777 264 587 nebo ve Vinařském informačním centru a vinotéce Moravský sommelier na ulici kpt. Jaroše 18 v Břeclavi.

(LN)

Šampiony volili Charvatčané

Tradiční výstavu vín pořádal 1. dubna slovácký krúžek v Charvátské Nové Vsi. Z celkem 405 vzorků z regionu Břeclavska bylo diplomem oceněno 123 vín. Šampionem mezi bílými víny bylo vyhodnoceno Burgundské od Vítězslava Michaloviče z Ladné, šampionem v červených vínech byl Merlot Aleše Kani z Poštorné.

(vac)

Charita děkuje dobrovolníkům i dárcům

Oblastní charita v Břeclavi děkuje všem občanům, kteří sami bez vyzvání a hlavně okamžitě nabízelí materiální i finanční pomoc lidem ze zatopených oblastí regionu. Na pokyn breclavského krizového štábu vyjžděli na určená místa dobrovolníci charity, mezi které se zařadili i desítky lidí evidovaných na Úřadu práce Břeclav.

(Cha)



Městská knihovna informuje

Biosférická rezervace Dolní Morava, o.p.s.
a Městská knihovna Břeclav zvou veřejnost na besedu

Povodně 2006 na Břeclavsku Povodně byly a budou.

Besedy se zúčastní představitelé těchto institucí:
Město Břeclav; Povodí Moravy; Krajská hygienická
stanice Brno, pracoviště Břeclav; Zdravotní ústav Brno,
pracoviště Břeclav; Lesy ČR – Lesní závod Židlochovice.

Úterý 30. května v 17.00 hodin
sál Městské knihovny Břeclav, ul. Národních hrdinů 9

Součástí bude výstava fotografií a promítnutí leteckých záběrů z povodně.

KONCERTY V KORUNĚ

Úterý 2. 5. v 19.30

ROBERT KŘEŠŤAN A DRUHÁ TRÁVA

vstupné: 160 Kč

Středa 17. 5. v 19.30

VONDRÁČEK - RÍMSKÝ - KOCMAN

Společný koncert tří výrazných autorských i interpretačních osobností české hudby, vstupné: 100 Kč

ZUŠ Břeclav přivítá stovky hudebníků z celé republiky

Základní umělecká škola Břeclav je pořadatelem blížícího se celostátního kola soutěže základních uměleckých škol. Po dvanácti letech do našeho města zavítá přes pět stovek mladých hudebníků a více jak třicet souborů lidových nástrojů. Co to pro breclavskou uměleckou školu znamená jsme se zeptali jejího ředitele Leoše Chovance.

Soutěž, která je na úrovni matematických či fyzikálních olympiád, je vyhlášována Ministerstvem školství mládeže a tělovýchovy. Pro každou školu je pořadatelství celostátního kola určitým způsobem uznáním a oceněním práce schopného pedagogického sboru. Naposled jsme něco podobného pořádali v roce 1994, tenkrát ještě jako nesoutěžní přehlídku uměleckých škol.

Má Břeclav v letošním celostátním kole zastoupení?

Z krajského kola postoupily ve hře na cimbál Kristýna Osičková, Aneta Blažejová a Tereza Tučková ze třídy paní učitelky Šrankové. Postoupila také naše cimbálová muzika, která bude soutěžit v kategorii nad patnáct let. Těší mě, že máme vlastní želízka v ohni a nepořádáme soutěž jen pro cizí školy.

Zaznamenali vaši žáci nějaký úspěch v minulých ročnících?

Před třemi lety zvítězil ve hře na housle Vojtěch Kovář ze třídy pana učitele Mišurce.

Nejlepší ve hře na violoncello byl Lukáš Svoboda ze třídy pana učitele Volejníka. Houslistka Vendula Zachovalá ze třídy pana učitele Kornfeila získala druhé místo.

Jaká je podle Vás odborná úroveň této soutěže?

Jednoznačně vysoká. Repertoár, kterým se žáci v dnešní době prezentují, je naprosto o něčem jiném než před několika lety. Obecně byl zaznamenán velký pokrok, hudební umění dětí se posunulo na zcela jinou úroveň. Je to dáno zejména tím, že v našem regionu lidé žijí folklorem, takže zájem o výuku je velký.

Co se týče přípravy soutěže, pracujeme na tom téměř rok a věřím, že soutěžící ani diváci nezklameme. Soutěž bude probíhat v sále naší školy a také v blízkém sále Domu školství. V porotě zasednou takové osobnosti, jako například Jindřich Hovorka z Českého rozhlasu Brno nebo profesorka kroměřížské konzervatoře Růžena Děcká. (pk)

Půjčujeme zvukové knihy

Městská knihovna Břeclav upozorňuje všechny občany, kteří mají doma zrakově postiženého nebo vážně nemocného člověka, který nemůže číst běžně tištěné knihy, na možnost půjčovat v knihovně zvukové knihy.

Zvukové knihy jsou celé nezkrácené texty knih namluvené známými herci a nahrané na magnetofonových kazetách. Knihovna má k dispozici téměř 600 titulů, další průběžně nakupuje. K vyřízení legitimace je potřebný občanský průkaz, průkaz ZTP nebo potvrzení ošetřujícího lékaře, že vzhledem ke zdravotnímu stavu doporučuje využívání zvukové knihovny. Cena legitimace na celý rok je 60 Kč, vlastní půjčování zvukových knih pak je bezplatné.

Bližší informace o podmínkách půjčování a o zvukových knihách lze získat na telefonu 519 372 149, na internetových stránkách knihovny www.knihovna-bv.cz nebo přímo v hudebním oddělení breclavské knihovny.

Otevřeno je dopoledne každé pondělí a čtvrtek od 9.00 do 12.00 hodin a odpoledne každé pondělí, středu, čtvrtek a pátek od 13.00 do 18.00 hodin.

Pracovnice knihovny se těší na Vaši návštěvu

Připravujeme k 960. výročí první písemné zmínky o Břeclavi

Městská knihovna Břeclav řadu let systematicky buduje fond regionální literatury obsahující knihy o městě Břeclavi, jakož i o celém breclavském regionu. K dnešnímu dni čítá na 2 000 položek. Obsahuje jak knihy naučné, tak beletrii od autorů, kteří se v Břeclavi nebo na Břeclavsku narodili nebo zde po nějakou dobu působili. Regionální fond je vázaný, takže knihy z něj se nepůjčují domů. Je však možno si je prostudovat na místě, popřímo vyžádat zhotovení kopií. Kromě uvedených knih má knihovna pro své čtenáře k dispozici databázi více než 10 300 článků o městě Břeclavi, a to z regionálního i celostátního tisku.

Stejně jako před deseti lety připravila městská knihovna i k 960. výročí první písemné zmínky o Břeclavi pro zájemce o historii i současné dění našeho města studijní materiály.

V měsíci červnu vydá kompletní bibliografii knih o městě Břeclavi z vlastního regionálního fondu a v příštím čísle Radnice zveřejní výběr monografií o Břeclavi s anotacemi.

Mgr. Marta Ondrášková, ředitelka MK Břeclav

Ministerstvo školství, mládeže a tělovýchovy České republiky
Základní umělecká škola v Břeclavi
pořádají pod záštitou Města Břeclav

ÚSTŘEDNÍ KOLO NÁRODNÍ SOUTĚŽE ZÁKLADNÍCH UMĚLECKÝCH ŠKOL

ve hře na cimbál a dudy, v komorní hře lidových nástrojů
a ve hře souborů lidových nástrojů

sobota 13. května 8.30 – 20.00. hod.

hra na cimbál a dudy, komorní hra
sál ZUŠ Břeclavi

sobota 13. května 8.30 – 20.00 hod.

soutěž ve hře souborů lidových nástrojů
sál Domu školství v Břeclavi

neděle 14. května v 10.30 hod.

koncertní přehlídka vítězů národní soutěže ZUŠ
sál Domu školství v Břeclavi

*Soutěže se účastní sólisté na cimbál a dudy, cimbálové
a dudácké muziky ze všech krajů České republiky,
kteří postoupili po vítězství v krajských kolech.
Tato výjimečná událost je přístupná veřejnosti.*

Prodejna vinařských a hospodářských potřeb

VP VINAŘSKÉ
POTŘEBY

Národních hrdinů 22 (areál bývalého cukrovaru)

Kompletní sortiment potřeb pro vinaře, zahrádkáře a chovatele

(např. krmiva a vitamíny pro domácí zvířata, hnojiva, postřiky, zahradnické nářadí, láhve, zátky, demižóny...)

Věrnostní program zákaznických slev zachován!

(slevy platné v síti prodejen BS – vinařské potřeby, platí i u nás)

Aktuální nabídka:

zahradnické substráty, květináče, květinové truhlíky, závlahové hadice, hnojiva – malé i 50 kg balení, postřiky, zahradnické nářadí, fólie, plachty, krmné směsi, krmiva a vitamíny pro domácí zvířata

Akce: Ke každému nákupu nad 300 Kč nálevka na víno zdarma!

Možnost dopravy zboží až k zákazníkovi

Tel: 519 321 235, 774 830 083 e-mail: vinarskepotreby@post.cz

Otevírací doba:

Mimo otevírací dobu volejte

Po – Pá 8.00 – 17.00, So 8.00 – 11.00

608 830 082, 606 202 595

breclav.net

Připojení od **Kč 357,- vč. DPH**

Nyní také ve Valticích a Mikulově

Další informace www.breclav.net

Tel.: 539 085 100-3



VESELÁ KRČMA

nabízí

stylové prostředí sportovní pivnice
otevírací doba denně 10.00 - 03.00 hod.
projekce sportovních utkání na plátně
široký sortiment nápojů a občerstvení
kdo si hraje nezlobí - zařízení ze světa her a zábavy

možnost pořádání rodinných oslav a firem. večírků
formou kompletních cateringových služeb

**Přijďte si pro veselou náladu
do veselé krčmy,
těšíme se na Vaši návštěvu!**

Veselá krčma na sídlišti U Splavu

Telefon: 777 315 390
602 739 140

www.topcentrumcar.cz



5 DVEŘÍ, ABS, RÁDIO
S CD PŘEHRAVACEM,
2 AIRBAGY, CENTRÁLNÍ
ZAMYKÁNÍ S DÁLKOVÝM
OVLÁDÁNÍM, ELEKTRICKÁ
OKNA VPŘEDU A ZRCÁTKA, ALARM,
POSILOVAČ ŘÍZENÍ, MLHOVKY,
VÝŠKOVĚ NASTAVITELNÁ
PŘEDNÍ SEDADLA

Volkswagen Polo s obrovskou výbavou se zvýhodněním 60 000 Kč*

Polo Comfortline je opravdu bohatě vybavený vůz za výhodnou cenu. Navíc Vás překvapí snížení ceny až o 22 800 Kč u verzí s motorem 1,2 l 47 kW a až o 22 500 Kč u verzí s motorem 1,4 l 55 kW. Volkswagen Vám za Vaše peníze dá prostě vždy víc. Polo Comfortline již od 286 900 Kč.

Rezervujte si u nás testovací jízdu.

Polo



Autorizovaný prodejce Volkswagen **TOP CENTRUM car**

Brněnská 4031, 695 01 Hodonín, tel.: 518 389 811

*Polo Comfortline 1,2 l 40 kW. Na obrázku je vůz s příplatkovou výbavou. Nabídka je limitovaná.

Uvidíte v kině Koruna (dolby stereo)Rezervace vstupenek na tel.: 519 370 818
nebo e-mail: kino@bvz.cz**Úterý 9. 5. v 17.30****MISTŘI**

Hokej a sport vůbec je naše velká národní iluze, k níž se spousta lidí upíná. V našem filmu lidé žijí v neutěšeném prostředí a nejsou na tom zrovna perfektně, ale mají hokej...

Přístupno od 12 let – ČR - Cinemart.- 85 min.- 50 Kč

Úterý 9. 5. ve 20.00**KDYBY...****P-100**

Ocenění: Cannes 1969 – Zlatá Palma

Verše Kiplingovy básně tvoří poněkud ironické motto celého příběhu: "Především moudrosti nabývej a za všechno jmění své měj rozumnost..."

Přístupno od 15let – GB - titulky - AČFK – 111 min. - 60 Kč

Čtvrtek 11. 5. v 17.30 a 20.00**WALK THE LINE**

Život Johnnyho Cashe. Životopisné drama o životě legendárního „muže v černém“, Johnnyho Cashe.

Přístupno od 12 let - USA - titulky - Bonton – 135 min.- 65 Kč

Pátek 12. 5., sobota 13. 5. a neděle 14. 5. v 17.30**RŮŽOVÝ PANTER**

Steve Martin, Jean Reno a... Panther. Tento snímek předchází dění filmu Petera Sellerse z roku 1964, kde musí komisař Clouseau vyřešit vraždu známého fotbalového trenéra a zjistit, kdo ukradl diamant nevyčíslitelné hodnoty známý jako Růžový panter

Přístupno – USA - titulky - SPI – 125 min.- 60 Kč

Pátek 12. 5., sobota 13. 5. a neděle 14. 5. ve 20.00**UNIVERZÁLNÍ UKLÍZEČKA**

Rozzřítý reverend Walter (Rowan Atkinson), jeho nespokojená žena Gloria a jejich dvě děti očekávají příjezd hospodyně Grace (Maggie Smithová). Milá stará paní jako kouzlem vyřeší všechny problémy.

Přístupno od 12 – GB - titulky - SPI – 103 min.- 65 Kč

Úterý 16. 5. v 17.30 a 20.00**PÝCHA A PŘEDSUDEK**

Další boje mezi upíry a vlkodlaky. Život rodiny Bennetových a jejich pěti dcer se obrátí vzhůru nohama, když se nedaleko jejich panství nastěhuje bohatý mladý muž se svým nejlepším přítelem.

Přístupno – GB - titulky - Bonton – 123 min.- 70 Kč

Čtvrtek 18. 5. v 17.30 a 20.00**ZKROCENÁ HORA**

Surový příběh love-story honáka (Heath Ledger) a jezdce rodea (Jake Gyllenhaal), kteří se poprvé setkali roku 1963 pod štíty wyomingských hor. Snímek režiséra Anga Leea získal Zlatý glóbus v kategorii nejlepší filmové drama.

Přístupno od 15 let – titulky - USA – 134 min.- 65 Kč

Pátek 19. 5. a sobota 20. 5. v 17.30 a 20.00, neděle 21. 5. v 15.00 a 20.00**FIMFÁRUM 2**

Další animované příběhy podle předlohy Jana Wericha. Tentokrát ožijí pohádky: Tři hrbáči z Damašku, Paleček, Tři sestry a jeden prsten a Moře, strýčku, proč je slané?

Přístupno – ČR- Falcon - 90min. - 65 Kč

Středa 24. 5. v 17.30 a čtvrtek 25. 5. v 17.30 a 20.00**HOSTEL**

Nejhrůznější film posledních let. Americký nízkorozpočtový bad-taste thriller se zprvu rozvíjí jako soft-porno. Děj se odehrává převážně na Slovensku, natáčelo se i v Čechách. Vedlejší roli získal český herec Jan Vlasák.

Přístupno od 18let – USA - titulky - Falcon – 95 min.- 70 Kč

Středa 24. 5. ve 20.00**THX 1138****P-100**

Vítejte ve světě monstrózního labyrintu, kde jsou všichni obyvatelé ve stereotypních uniformách a odlidštěnou vizáž jim dodává nepřehlédnutelný lesk holohlavých lebek.

Přístupno od 12 let – USA - titulky – 86 min.- 55 Kč

Pátek 26. 5. a sobota 27. 5. v 17.30 a 20.00**RAFŤÁCI**

Kotek a Mádl v letní teenagerské komedii. Nechybí adrenalinové sporty, humor, přátelství a sex. A také product placement.

Přístupno - ČR - Falcon – 89 min.- 70 Kč

Úterý 30. 5. ve 20.00**KOMMINTMENS****P-100**

Ocenění: Nejlepší irský film všech dob. Když autoři vyhlásili, že hledají členy kapely pro filmovou verzi knihy Roddyho Doyle The Commitments, mnozí, i velmi mladí muzikanti v Dublinu, se zúčastnili této zkoušky v naději, že budou objeveni...

Přístupno od 15 let – titulky - Irsko, GB - AČFK – 118 min.- 60 Kč

Čtvrtek 1. 6. v 17.30 a 20.00**MATCH POINT - HRA OSUDU**

Nový film Woodyho Allena. Chris Wilson, mladý tenisový instruktor, učí tenis v bohaté rodině. To vede k jeho vzestupu ve světě vyšší společnosti a jeho následnému milostnému románu se dvěma ženami.

Přístupno od 12 let – VB, USA - SPI – 124 min.- 70 Kč

Pátek 2. 6. a sobota 3. 6 v 17.30 a 20.00, neděle 4. 6. v 15.00 a 17.30**DOBA LEDOVÁ 2**

A chládek je fuč. Doba ledová končí a začíná obleva. Mezi tajícími ledy a pukajícími krami nás opět provází trojice známých hrdinů: majestátní, ale poněkud osamělý mamut Manny, ušvaněný lenochod Sid a hrozivý šavlozubý tygr Diego.

Přístupno - USA - DABING – 91 min.- 70 Kč

RTV 
KABELOVÁ TELEVIZE BŘECLAV**Ta správná
internetová rychlost !****...a nezpomalíme Vás!****informace na: WWW.RTV-NET.CZ**

- Připojíme Vás k internetu přes modem kabelové televize rychlostí 300 kbps již od 411 Kč bez DPH měsíčně
- Instalační poplatek pouhá 1 Kč
- Bez omezení objemu přenesených dat
- Bez agregace (o přenosovou rychlost se s nikým nedělíte)

WWW.RTV5.CZtelefon: 519 370 546 ; e-mail: info@rtv5.cz

Břeclavská YAMAHA budovala

O víkendu se v Českých Budějovicích konal již 10. ročník soutěže hudebních škol YAMAHA. Jako každoročně, měla i letos Břeclav v celostátním finále své zástupce, a to soubor zobcových fléten. O prvenství soutěžilo osm souborů. Naši flétnisté Marie Hlavinková, Tereza Stehlíková, Karolína Benčová, Michaela Čudová a Martin Hemzal za doprovodu Stanislava Polanského získali se svými skladbami od J. Ježka 1. místo. Svým výkonem opět potvrdili, že HŠ YAMAHA z Břeclavi patří k nejlepším v ČR. (LS)



Ohroženým dětem pomáhají také na ZŠ Jana Noháče

V únorovém čísle Radnice jsme informovali o tom, jak žáci ZŠ Na Valtické podporují vzdělání afrického dítěte. Pomocnou ruku dětem z ohrožených oblastí podali také žáci a učitelé další breclavské školy ZŠ Jana Noháče, kteří před více jak rokem adoptovali na dálku dvanáctileté děvčátko z Indie - Marii Pryu Lobo. Na adopci se děti podílí tím, že si s Pryou dopisují a každý rok posílají na její konto finanční částku 4 500 korun, která slouží k zaplacení školného. Pryu si žáci vybrali pomocí internetových stránek, na kterých jsou děti k adopci na dálku nabízeny. A jak se dorozumívají? Prya napíše dopis ve své řeči a z konzulátu přijde s originálem i jeho překlad. Protože se na naší škole vyučuje pouze na 1. stupni, žáci se kromě obsahu dopisu na jeho psaní v anglickém jazyce moc nepodílí. Zato se musí činit paní učitelky. Nezní tento článek jako výzva pro žáky vyšších ročníků různých škol? Vždyť děti, které chtějí chodit do školy, je tak strašně moc. Najdeme je na Ukrajině, v Somálsku, Thajsku, Africe a dalších zemích. Stačí málo - jenom otevřít webové stránky. (kar)

Netopilové chyběl krůček k bronzu

Dne 3. 4. 2006 proběhlo celostátní kolo konverzační soutěže v německém jazyce, do kterého v okresním a krajském kole postoupila Martina Netopilová ze ZŠ Slováká. Svůj výjimečný jazykový talent prokázala i zde a ve velké konkurenci obsadila krásné 4. místo. Srdečně gratulujeme!

Jídlo nezná hranice

Dne 4. dubna jsme přivítali na naší škole ZŠ Komenského žáky z rakouského Klosterneuburgu a slovenské Dědinky u Bratislavy. Sešli jsme se nad projektem „Jídlo nezná hranice“, ve kterém jsme zjišťovali, jaké suroviny obsahuje svíčková a odkud byly dovezeny. Každá škola téma zpracovala jiným způsobem. Rakušané při prezentaci použili počítač, Slováci vytvořili plakáty a my jsme s našimi výsledky seznamovali v němčině. Na závěr jsme zapívali písničku „Co jsem měl dnes k obědu“, která všechny pobavila. U příchystaného občerstvení jsme se česky, slovensky a německy shodli, že nejlepší byly věnečky, které nám upekly naše paní kuchařky. Všem se tento projekt zalíbil tak, že pokračování bude 12. června v Rakousku a v říjnu na Slovensku.

žáci 7. třídy ZŠ Komenského Břeclav



DDM Břeclav

Lidická 4, tel.: 519 370 075

e-mail: reditelka@ddmbreclav.cz, internet: www.ddmbreclav.cz.

Letní tábory 2006

LT Chorvatsko - Istrie

Termín: 23. června - 2. července (10 dní), cena 3 800 Kč

Vypravte se s námi odhalit tajemství chráněné přírodní památky - Kamenjak

LT Z pohádky do pohádky - Apollo

Termín: 9. - 14. července (6 dní), cena 1 600 Kč

Tábor plný pohádkových postavíček a kouzelných bytostí

LT s Ferdou Mravencem - Apollo

Termín: 6. - 13. srpna (8 dní), cena 1 800 Kč

Tábor motivovaný známou knihou Ondřeje Sekory

LT Léto v kůži osadníků - Apollo

Termín: 13. - 20. srpna (8 dní), cena 1 900 Kč

Léto s příchutí angličtiny v duchu historie a osidlování

LT M*A*S*H - Pod Pandurkou

Termín: 13. - 25. srpna (13 dní), cena 2 800 Kč

Celotáborová hra s vojenskou tematikou

LT ŠACH MAT - Apollo

Termín: 20. - 25. srpna (5 dní), cena 1 300 Kč

Léto s šachovnicí pro úplné začátečníky i mistry



Mamina klub

Dukelských hrdinů 2, Břeclav
vchod z ulice Sovadinova, naproti vodojemu.

519 327 111

Mamina klub zve maminky s dětmi na pravidelné schůzky:

- út a čt 10.00 – 12.00 hod. pro maminky s dětmi od 2 do 6 let
- čt 16.00 – 17.00 hod. pro maminky s dětmi od 0 do 2 let
- NOVĚ!!! – út 16.00. – 17.00 hod. pro maminky s dětmi od 0 do 2 let

Kroužky, které probíhají:

- kalanetika – každé pondělí a středa od 20.00 hod.
- gospelový sbor – so 13. 5. ve 14.00 a soustředění 19. – 21. 5. v Beskydech
- gospel young (děti 8 – 15let) – zkouška so 13. a 27. 5. v 16.00 hod.
- kurs sebeobrany – každý čtvrtek od 19.00 do 20.00 hod.
- šikovné ruce – 2., 16. a 30. 5. v 19.00 hod.

Akce v květnu:

- 14. 5. – společná akce Mamina klubu a Tata klubu – ZOO Hodonín – odjezd v 15.00 hod. od Mamina klubu
- 15. 5. v 17.00 hod. setkání žen z aktivity „Do formy s Mami-klubem“ pod vedením trenérky, nutriční poradkyně a majitelky fitcentra Herkules Lenky Růžičkové
- 27. 5. v 18.00 hod. studium knihy Johna Powella – Šťěstí začíná uvnitř
- 3. 6. – Den dětí – informace na Mamina klubu

Gospelový sbor Mamina klubu přijme zpěváky všech kategorií – soprán, alt, tenor i bas. Hledáme nadšence, nikoliv profesionály. Informace tel.: 777 327 112, příp. na zkoušce 13. 5. ve 14.00 hod. na Mamina klubu.

ODS
místní sdružení Břeclav

Vás srdečně zve
na tradiční
Den dětí
Neděle 28. května od 13.00 hodin
v areálu nad splavem.
Těšte se na super program a parádní atrakce!

SIMPLY CLEVER



FABIA SEDAN V LIMITOVANÉ SÉRII ZA 239 900 Kč *



Pojďte si k nám prohlédnout český vůz Škoda Fabia Sedan ve výbavě Classic s motorem 1.2 - 47 kW.

- airbag řidiče
- posilovač řízení
- metalickou barvu

* platí při využití ŠkoFIN Leasingu

Kombinovaná spotřeba a emise CO₂ modelu Fabia Sedan: 4,6-7,7 l/100 km, 124-185 g/km



Váš autorizovaný prodejce vozů Škoda:

AGROTEC a.s.
Brněnská 74
693 01 Hustopeče
Tel.: 519 402 450
Fax: 519 402 452
www.agrotec.cz

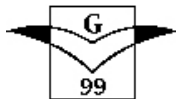
AGROTEC a.s.
Olomoucká 176
627 00 Brno
Tel.: 548 210 280

AGROTEC a.s.
Žerotínovo náb. 136
667 01 Židlochovice
Tel.: 547 238 010

AGROTEC a.s.
Lidická 123
690 02 Břeclav
Tel.: 519 326 500
Fax: 519 326 502

**Pobočka
KURIMAL Josef
Pohořelice
Tel.: 519 424 360
Pobočka Hrušovany
nad Jevišovkou
Tel/Fax: 515 229 808**

www.skoda-auto.cz

GalerieBřeclav - Slovácká ulice
Antonín Vojtek**99**

Vrchovina v obrazech II. - Výstava obrazů z Českomoravské vrchoviny, Beskyd a Jeseníků pokračuje II. částí. V měsíci květnu můžete shlédnout díla Zdeňka Kopeckého a Františka Krále (Žďár nad Sázavou), Karla Nováka a Jiřího Kalendy (Hodonín), Stanislava Havlíka (Brno) a dalších. Tato krajinářská výstava potrvá do 11. června 2006.

Galerie připravuje - Ve spolupráci s cestovní agenturou Tora Tour, která má svou kancelář v přízemí Shopping centra, pořádá Galerie 99 Knížecí klub a v jeho rámci výstavu obrazů Moře a Pobřeží. Vytvořené obrazy z exotických krajin nám připomenou naše dovolené nebo naše sny o dalekých krajích. Výstava bude probíhat v červnu a červenci.

Dřevěný šperk v Galerii 99 - stálá expozice

Zhruba po dvaceti letech se Antonín Vojtek znovu vrací ke své tvorbě se dřevem. Po výstavě v Domě kultury začíná autor znovu tvořit drobné dřevěné šperky - přívěsky s rozličnými motivy a nechává vyniknout ladné linie a hebkost dřeva. Jako symbol štěstí ztvárňuje A. Vojtek s oblibou vlaštoky.



V galerii grafiky lze nahlédnout na 100 grafik českých, ale i zahraničních autorů (Born, Velčovský, Lhoták, Anderle, Liesler, Zoubek, Hüttnerová, Burgetová, Beneš, Kulhánek, Rittstein, a další).

Galerie nabízí: Oceňování obrazů a jiných výtvarných děl, jejich restaurování a veškeré služby zájemcům o výtvarné umění. Otevřeno denně od 14.00 do 17.00 hodin mimo sobotu a pondělí. Tel.: 519 372 118, 723 930 015, více informací na www.vojtek-av.com

Hvězdičkový den v Břeclavi

proběhne formou prodeje klíčenky v hodnotě 20 Kč, pomoci můžete také zasláním SMS na číslo 87777 ve tvaru:

DMS DIAKONIE BETLEM

Hvězdičky pro BETLÉM přinášejí světlo a naději pro děti a dospělé lidi z BETLÉMA v Kloboukách u Brna. Mohou tak prožít navzdory svému těžkému postižení důstojný a smysluplný život.

Hledáme kamarády, kteří nám pomohou 16. 5. uskutečnit Hvězdičkový den v Břeclavi. Koordinátor: Petr Sovadina, mob.: 774 936 577, sovadina@betlem.org

Aktuálně hledáme RD a byty
na Břeclavsku, tel.: 608 362 275
robert.schmidt@schmidt-reality.cz17. listopadu 2, Břeclav • tel. 519 353 911 • www.schmidt-reality.cz

| | |
|--|-------------|
| • RD 3+1 Poštorná, 318 m ² | 1,575 mil. |
| • RD 6+1 Valtice, 444 m ² | 1,999 mil. |
| • RD 3+KK Poštorná, po rekonstrukci..... | 1,490 mil. |
| • RD 3+2 Mikulov, hist. Centrum..... | 2,837 mil. |
| • RD 5+1, nízko energetický, Valtice, 576 m ² | 5,699 mil. |
| • RD 9+1, Břeclav, 3,792 m ² | 2,415 mil. |
| • RD 5+1, Břeclav, zahrada..... | 2,599 mil. |
| • RD 3+1, Břeclav, 188 m ² | 1,312 mil. |
| • RD 4+1 a 2 kk, 1221 m ² , nový projekt..... | 3,560 mil. |
| • RD 7+1, Podivín, 800 m ² , zim. Zahr., bazén, krby, sauna..... | 3,650 mil. |
| • RD 3+1, Podivín, 273 m ² , zahrada..... | 840 tis. |
| • DB 3+1, Břeclav, U Splavu, 73 m ² | 997 tis. |
| • DB 3+1 Na Valtické, 82 m ² , úpravy, anuita 14 tis..... | 812 tis. |
| • OV 3+1, Břeclav, 82 m ² , garáž..... | 1,155 mil. |
| • OV 2+1, Břeclav, centrum, 55 m ² | 840 tis. |
| • Historický objekt, Drnholec, 567 m ² | 3,675 mil. |
| • Vinný sklep, Bavorský, nádherná poloha..... | 1,260 mil. |
| • St. Pozemek Valtice, 14 400 m ² , prům. zóna..... | 5,290 mil. |
| • St. Pozemek Valtice, 28 097 m ² , por. výstavbu RD..... | 10,325 mil. |
| • St. pozemek Úvaly, 2610 m ² , včetně projektu a st. Povolení na RD..... | 1,014 mil. |
| • Pozemek Mikulov, centrum, 212 m ² | 1,047 mil. |

VICE NA WWW.SCHMIDT-REALITY.CZ**Břeclavské centrum nemovitostí**

Člen asociace realitních kanceláří

SLAVIA, spol. s r.o.

ul. 17. listopadu 21, 690 02 BŘECLAV

☎ 519 374 042, 519 370 389, fax 519 371 016; slaviark@slaviark.cz

| | |
|--|-------------------------|
| 01304 POŠTORNÁ - RD 2+1 po rekonstrukci..... | 1,275 mil.Kč |
| 01292 BŘECLAV - RD 4+1 i k podnik., dohoda možná..... | 2,545 mil.Kč |
| 01284 HLOHOVEC - RD 3+1, pozemek 245 m ² | 850.000,-Kč |
| 01289 TVRDONICE - 5+1, pozemek 1.670 m ² | 850.000,-Kč |
| 01197 TVRDONICE - RD 5+1 po část. rekonstrukci..... | 1,485 mil.Kč |
| 01240 VALTICE - RD 3+1, pozemek 847m ² | 1,220 mil.Kč |
| 01293 LANŽHOT - RD 7+1, výr. SLEVA při rych. jedn..... | 1,910 mil.Kč |
| 01164 BV-LADNÁ - sam. st. RD 4+1, garáž, st. místo..... | Dohodou |
| 01305 BŘECLAV - pron. bytu 3+1 pobl. centra..... | 7.000,-Kč |
| 01301 BŘECLAV - pron. nový byt 4+1, 117 m ² | 13.000,-Kč |
| 01246 BŘECLAV - pron. RD 2+1 pobl. centra k podnik..... | 5.000+ink. |
| 01236 HRUŠKY - vinný sklep s lisovnou..... | 90.000,-Kč |
| 01303 BŘECLAV - garáž Za poliklinikou..... | 74.000,-Kč |
| 01262 BV-LADNÁ - rest. s cukrárnou, 2 garsoniery..... | 3,5 mil.Kč |
| 01273 VALTICE - pozemek pobl. centra 828 m ² | 660.000,-Kč |
| 01276 LANŽHOT - pozemek na RD, 672 m ² | 320.000,-Kč |
| 01264 TÝNEC - pozemek na stavbu RD, 220 m ² | 160.000,-Kč |
| 01295 V.BÍLOVICE - pron. sklad. a garáž. prostor..... | .600,-Kč/m ² |
| 01296 V.BÍLOVICE - pron. zastř. garáž. stání..... | .200,-Kč/m ² |
| 01278 KOSTICE - pron. obj. k výrob. či sklad. činnosti..... | 15.000,-Kč/měs. |
| 01247 BŘECLAV - pron. 110 m ² , centrum, suterén..... | 10.000,-Kč |
| 01297 BŘECLAV - pron. 120 m ² , centrum, patro..... | 6.000,-Kč |
| 01283 BŘECLAV - pron. sklad. prost. 122 m ² | 8.000,-Kč |
| 01261 BŘECLAV - pron. 4 podl. obj. v centru..... | 60.000,-Kč/měs. |
| 01176 BŘECLAV - pron. haly 1 279 m ² s rampou..... | .650,-Kč/m ² |

BŘECLAV - pron.kancelář v centru (býv. MěÚ), příp. pobl. centra
ROZŠÍŘENÁ NABÍDKA NA <http://www.slaviark.cz>01284 Hlohovec
RD 3+1, pozemek 245 m²
850 000 Kč01292 Břeclav
RD 4+1 poblíž centra, vhodný
i k podnikání, možná dohodaNABÍDNĚTE - Hledáme pro naše klienty rod. domky a byty v Břeclavi a okolí
ROZŠÍŘENÁ NABÍDKA NA <http://www.slaviark.cz>**RealTeam s.r.o.**
Realitní kancelář
BřeclavDržitel koncesní listiny na provádění veřejných dražeb
Sady 28. října č. 18, Břeclav, tel. 519 32 13 94, tel./fax 519 32 13 95
608/711 350, e-mail: realteam@realteam.cz, <http://www.realteam.cz>

- * Bř. Valtická dr. byt 3+1, 1. p. 64 m², nová linka..... 710 tis. Kč
- * Bř. centrum nadst. mezonet. byt 4+1, PRONÁJEM..... 9.000 Kč/měs
- * Bř. klidná lok. RD 5+1, garáž, zahr., PRONÁJEM..... 8.500 Kč/měs
- * Bulhary st. pozemek na RD, pěkné místo, 1.404 m², sítě..... 170 tis. Kč
- * Břeclav st. pozemek na RD, 6.803 m², sítě v dosahu..... os. jed.
- * Pozemek Pasohlávky, rekr. obl., komerč. využití 2.032 m²..... os. jed.
- * Mikulov u býv. celnice komerční objekt, parkoviště..... os. jed.
- * Bř.-centr. kancelář 20m², 1.p., parkování PRONÁJEM..... os. jed.
- * Mikulov sklad. prost. 1.600 m², část. temp. PRONÁJEM..... os. jed.
- * Bř.-Charv. Nová Ves sklad. prostory 230 m²..... os. jed.

Bř. hl. třída obch. prost.,
1.p. 158 m²
PRONÁJEM 25 tis. Kč/měsBř.-Poštorná RD 4+1,
garáž, zahrada, 1 605 m²
2 575 tis. KčPro své klienty HLEDÁME: * RD a byty v OV Břeclav a okolí,
nabídněte nemovitost a získáte podíl z provize RK 30 %

Břeclavská laťka 2006

V pátek 31. března se uskutečnil již 28. ročník Břeclavské laťky a 5. ročník Memoriálu Jiřího Horníka. Soutěže se zúčastnilo 129 soutěžících z deseti škol.

Cenné medaile v jednotlivých kategoriích sbírali především mladí breclavští výškaři. V mladších žácích zvítězil Radim Juránek ze ZŠ Kupkova (157), na třetím místě se umístil Tomáš Kruták ze ZŠ Slovácká (145). Ve stejné kategorii dívek byla nejlepší Martina Holešinská ze ZŠ Slovácká (138).

Ve starších žácích vybojoval zlato Ondřej Hlavenka ze ZŠ Slovácká (179), za něj se zařadil Lukáš Vražina ze ZŠ Komenského (176) a třetí skončil Tomáš Büchler ze ZŠ Kupkova (165). Ve starších žákyních získala bronz Simona Čermáková ze ZŠ Slovácká (148).

V kategorii dorostu vybojoval stříbro Ondřej Duchoň ze ZŠ Kupkova (170), za kterým skončil Zbyněk Růžička ze stejné školy (170). V dorostenkách skončila na druhém místě Lucie Adamcová ze ZŠ Slovácká (145), třetí příčku obsadila Kristýna Grbavčicová ze ZŠ Kupkova (140).

Organizátoři děkují sponzorům, bez jejichž pomoci by se závod nemohl uskutečnit: VHS Břeclav, TPH Břeclav, RACIO Břeclav, W-Bistro, DOMINO, HTM Sport s.r.o. Litovel a Občanské sdružení POLACH. (MK)

Zdeněk Souček míří na MS stolních tenistů veteránů

Na 13. mistrovství světa veteránů ve stolním tenisu, které se uskuteční ve dnech 15. až 20. května, se chystá také breclavský Zdeněk Souček. Na světový turnaj do německých Brém má namířeno rekordních 3 500 hráčů, z toho 102 členná výprava vyrazí z České republiky.

Dvašedesátiletý Zdeněk Souček se dosud zúčastnil sedmi mistrovství světa. Nejlepšího výsledku dosáhl před dvěma lety v Yokohamě, kde skončil na 5. až 8. místě, když ho v boji o postup do semifinále vyřadil Švýcar Neubauer, následný vítěz turnaje.

V loňské soutěži veteránů České republiky Souček skončil na vynikajícím třetím místě. V průběžném hodnocení letošního roku si zatím drží čtvrtou příčku. (pk)



Na snímku představujeme vítězné družstvo ZŠ Slovácká ve složení Tomáš Kruták, Martina Holešinská, Ondřej Hlavenka, Agáta Maděřicová, Tomáš Jochman a Lucie Adamcová.

Ceník bruslení umělé plocha na zimním stadionu

Cena za veřejné bruslení

| | |
|-------------------------------|--------------------|
| děti: | 10 Kč |
| dospělí: | 20 Kč |
| permanentky veřejné bruslení: | 100 Kč (12 vstupů) |

Pronájem umělé plochy

| | |
|-------------------|--------|
| cena za 1 hodinu: | 300 Kč |
| školy: | 150 Kč |

Umělou plochu si zájemci mohou pronajmout k provozování libovolného druhu halového sportu.

Informace na tel.: 519 372 165 kl. 216, nebo 519 372 186.

Rozpis umělé plochy najdete na www.breclavzs.softkom.cz

KČT, Slovan turistika a DDM Břeclav pořádá
15. ročník turistického výšlapu

Kančí oborou za toulavým náprstkem

Kdy, kde: sobota 20. 5. 2006,
turistická základna Kančí obora

Start: od 8.30 do 10.00 hod.,
ukončení v 15.00 hod., startovné 5 Kč

Trasy: 5 km – žlutý okruh, 10 km – červený okruh,
15 km – zelený okruh až k Janohradu

Po zdolání některé z uvedených tras obdržíte
„Účastnický list“.

Trasu 15 km možno zdolat i na kole.

Zveme všechny příznivce pěší turistiky
a obdivovatele přírody.

Pro nenáročnost tratí a jejich zpestření jsou zváni též
rodiče s dětmi, babičky a dědečkové s vnoučaty.

Vinotéka a vinařské informační centrum



- nejširší sortiment vybraných moravských vín
- denně ochutnávka 10 vín a 20 ovoc. pálenek a likérů nejen z Moravy
- čtyři druhy sudových vín
- vína pro okamžitou konzumaci i uložení, archivní vína
- prestižní zahraniční vína a destiláty, kubánské doutníky
- skleničky, karafy, vývrtky, gastronomické pomůcky, literatura...
- zájezdy za vínem do významných světových vinařských oblastí

Vína z olympiády - Po celý březen ochutnávka moravských vín, která se pila na zimních olympijských hrách v Turíně s možností jejich porovnání s víny z krajiny her, tedy z italského Piemontu.

Otevřeno: po-ne 11.00 – 21.30, ul. Kpt. Jaroše 18 (areál bývalých kasáren)
Tel: 519 321 098, + 420 606 202 595, e-mail: info@moravskysommelier.cz

VODOINSTALACE-TOPENÍ
Libor Helešic
mobil: 776 106 980
tel./fax: 519 372 907
e-mail: clas1@tiscali.cz

Jih
RADIO 88.9 FM
JSME VÁM NEJBLÍŽ

BYTOVÁ JÁDRA

Kompletní rekonstrukce koupelen a drobné stavební práce včetně dodávky materiálu, řemesel a odvozu sutin.

Nyní včetně kuchařských linek

Koupelny Machala

tel: 720 386 219

Hokejisté a rodiče hodnotili

Ke zhodnocení projektu hokejových tříd na ZŠ Kupkova se sešla vedení školy, města a breclavského hokeje s rodiči mladých hokejistů.

Hokejové třídy podporované městem fungují na ZŠ Kupkova druhým rokem. Za breclavské týmy 4. až 7. tříd hraje celkem 58 mladých hokejistů. „Nezaregistroval jsem žádný podobný projekt s tak značnou podporou města, školy a klubu. Jednoznačnou výhodou spatřuji v tom, že už i ti nejmenší kluci mají tréninky zakomponovány do školní výuky tak, aby pro ně i jejich rodiče nebyly velkou časovou zátěží. Díky systematickému vedení jsme u jednotlivých tříd zaznamenali zřetelný nárůst výkonnosti během sezóny,“ hodnotil předseda žákovského HC Dyje Luboš Strapina. Mimo jiné vyzvedl úspěch dorostenců, kteří letos bojovali o postup do první ligy. „I když to nakonec nevyšlo, je to příslibem do budoucna,“ dodal.

Došlo také na dotazy a připomínky zhruba padesátky rodičů. Některé trápí přestupy chlapců do věkově starších týmů v průběhu sezóny, čímž dochází k rozbití utvářených kolektivů. „Přestupovali jen ti, kteří na to mají. Zejména u starších ročníků se totiž potýkáme s nedostatkem hráčů a potřebovali jsme dohrát sezónu. Pokud k něčemu podobnému dojde v budoucnu, tak už rozhodně ne v takovém měřítku,“ odpověděl Strapina. Kývl rodičům také na požadavek pravidelných schůzek s trenéry, což by mělo přinést zlepšení vzájemné komunikace.

Projekt si pochvaluje také škola, kterou jeho zavedení stálo značné úsilí. „Jsme rádi, že naše škola byla vzhledem k blízkosti sportoviště ke zřízení tříd předurčena. Radostným zjištěním je také fakt, že hokej neovlivnil výsledky v učení. Hoke-

joví šestáci dokonce dosáhli nejlepšího známkového průměru na škole,“ uvedl ředitel ZŠ Kupkova Igor Huleja. Jeho zástupce Petr Pláteník informoval, že od května zahájí letní přípravu také devatenáct chlapců hokejové přípravy, kteří po prázdninách nastoupí na ZŠ Kupkova do další hokejové třídy.

Rozjezd hokejových tříd je všeobecně hodnocen kladně díky nabídce volnočasové aktivity dětem. Znamená také jistou ochranu zimního stadionu, kterému by jinak hrozil úpadek a chátrání. „Tento rok by mělo dojít k dokončení nových kabin, které jsou i vzhledem k rozšiřování hokejových tříd nanejvýš nutné. V příštím roce bude potřeba přemýšlet nad výměnou finančně nákladného chladicího zařízení,“ řekl starosta Dymo Piškula. (pk)

Výběr na ZŠ Kupkova

ZŠ Breclav Kupkova rozšiřuje sportovní třídy zaměřené na hokej, atletiku a tenis. Výběr žáků třetích až sedmých tříd se koná v úterý 9. května ve 14.30 hodin na atletickém stadionu Lokomotivy Breclav. S sebou sportovní oděv a obuv.



Mladým sportovcům z Kupkovy školy se v hodinách tělesné výchovy věnuje úspěšná atletka Eva Doležalová.

Mladí lezci byli úspěšní

Pustiměř - V sobotu 1. dubna se konal druhý závod série lezeckých závodů mládeže „Tendom cup“, kterého se zúčastnili i lezci breclavského oddílu Pálavský věšák, Orel Breclav. V kvalitně obsazeném závodě se opět předvedli v dobré formě. Z jedenácti lezců a lezkyň se jich šest probodovalo do finále ve svých kategoriích. První místo vybojoval I.



Na snímku zdolává stěnu Klára Kaňová.

Šindelář, který prošel závodem bez jediného zaváhání. Dvě druhé místa patří K. Nevělikové a P. Krutilovi. Dalšími úspěšně bodujícími byli K. Kaňová (čtvrtá) a M. Margetaj (šestý).

Lezci zvou na tábor

O letních prázdninách náš oddíl pořádá pro děti letní sportovní tábor na Vysočině. Přihlášky nebo bližší informace na www.palavskyvesak.com, nebo přímo na lezecké stěně ve sportovní hale Lokomotivy Breclav.

Stano Gajdoš, HK Pálavský věšák, Orel Breclav

| | |
|---|---|
| | Akademie J. A. Komenského Breclav, tel.: 519 371 389 e-mail: akademie.breclav@mybox.cz nabízí: |
| | Ve šk. r. 2006/2007 jednoleté pomaturitní jazykové studium AJ a NJ, cena: 16 500 Kč s možností splátek |
| Individuální výuku angličtiny, němčiny, španělštiny, italštiny, ruštiny a češtiny pro cizince | |
| Pro veřejnost a organizace září 2006 - červen 2007: angličtina, němčina, italština, španělština, ruština a čeština pro cizince 2 x 2 hodiny (celkem 152 hodin - 4 000 Kč), 1 x 2 hodiny, 1 x 3 hodiny týdně. | |

Veslaři letos poprvé na vodě

Po dlouhé a namáhavé zimní sezóně konečně mohli breclavští veslaři oprášit lodě a vyrazit na Jarní závody mládeže a dospělých do Brna. I přes to, že jejich trénink na vodě byl značně omezen vysokou hladinou řeky Dyje, dokázali se na závodech prosadit.

Starší zácky Pafkovičová a Tréšková získaly na dvojskifu zlatou medaili, stejně jako mladší žáci Pafkovič a Svoboda. Tréšková pak na skifu dojela čtvrtá a za ní se umístila Pafkovičová. Svoboda dojel na čtyřce párové se závodníky Uherského Hradiště a Piešťan na druhém místě. Na čtyřce párové se dařilo také starším žákům Malíkovi, Mikýskovi, Petráňovi a Jelenovi s kormidelníci Akaiovou. Již po startu se zařadili na druhou příčku a tu se jim také podařilo vybojovat. Malík a Šmerda se na dvojskifu umístili na třetím místě. Na stejné příčce skončil také dorostenec Suský na skifu. (aki)

| | | | |
|---|--|--|--|
| MOTOCYKLY SKÚTRY ČTYŘKOLKY | | | |
| | | | |
| | | | |
| Zimní ceny na vybrané zboží až -40% Servisní práce -25%, platí celou zimní sezonu Sada pneu za -26%, přední+zadní Seřízení geometrie zadního kola LASEREM větší životnost pneu i řetězové sady | | | |
| TADY TED Prodej na splátky S úvěrem Sporoservis si můžete pořídit nový motocykl, skútr či čtyřkolku podle pění i bez potřebné hotovosti. - Můžete zkusit úvěr až do 400 000 Kč, splatnost 12měsíční po splacení - s výplátem úvěru a vydatím do 30 dnů od začátku | | | |
| Úvěr získáte rychle a jednoduše, přívaz v místě zálohy. Při splacení 30% úvěru Vám zůstanou pouze dva měsíční dotahy. | | LEDNICKÁ 729 Břeclav - Charv. Nová Ves tel.: 519 333 155 www.motova.cz | |



**U stadionu 3270/2
690 75 Břeclav**

**reditel@stavika.cz
Tel.: 519 372 703
Tel.: 519 321 447**

Dodavatel stavebních prací nabízí:

- provádění staveb a to i formou "NA KLÍČ", včetně jejich změn, udržovacích prací na nich a jejich odstraňování, půdní vestavby, malířské a natěračské práce (606 706 271-2)
- montáž a opravy elektrických zařízení nízkého napětí (723 038 718)
- práce stavebními stroji a s těžkou mechanizací, silniční motorovou dopravu nákladní (723 038 664)
- zateplování staveb certifikovanými systémy: STO, MAMUT-THERM, SENDWIX

petra
textil

**PLAVKY
sezóna
2006**

Opět nejširší výběr!

Triumph
INTERNATIONAL

Anita
UniqueBodyWear
- since 1880 -

felina

**MANON, SÍLEI,
YEEA a další...**

NÁRODNÍHO ODOJE 10, BŘECLAV
METROVÝ TEXTIL - 519 322 032
DÁMSKÉ PRÁDLO - 519 322 031
DÁMSKÁ KONFEKCE - 519 374 417

www.textilpetra.breclav.cz



Karáskovo nám. 11
Brno
tel. 724 03 02 03
www.lasercentra.cz



MUDr. Pavel Krejzlik
ředitel společnosti

**LASERCENTRA
MORAVA**

ORL

Laserové odstranění chrápání

Laserové odstranění chronické rýmy

- Máme mnohaleté zkušenosti s touto metodou
- Ošetříme několik stovek klientů z ČR i zahraničí ročně
- Užíváme nejnovější typ diodového laseru

Laserová chirurgie

Trvalá redukce ochlupení laserem /GentleLase, USA/
Laserové odstranění cévek /SkleroPlus, USA/
Laserové odstranění nerovností na kůži /Beautylas, Medicom/
Laserové odstranění akné /Smoothbeam, USA/
Laserové bělení zubů /Ceralas D, SRN/

Plastická chirurgie

Operace horních a dolních víček
Korekce nosu
Operace odstávajících ušních boltců
Liposukce
Operace prsou - zvětšení, zmenšení, zpevnění
Transplantace vlasů

Kosmetologie

Vyhlazení vrásek bez operace

Aplikace výplňových materiálů Restylane, Perlane /Sweden/
a Outline /France/
Aplikace botulotoxinu /přípravků Dysport/ - nejvíce ošetřených klientek na Moravě !!
Chemický peeling - odstranění nežádoucích pigmentací, zpomaluje proces stárnutí kůže

Stomatologie

Zubní implantáty IMPLADENT (Lasak, ČR) a NOBEL
BIOCARE (Švédsko)
Výkony v celkové anestezii



Info: 724 03 02 03

www.lasercentra.cz