



Ve městě probíhá rekonstrukce rozvodů tepla

Teplota Břeclav s.r.o., jejímž majitelem je Město Břeclav, je jednou ze dvou společností, které zajišťují na území našeho města rozvod tepla a teplé vody. Oproti druhé společnosti Harpen zajišťuje Teplota Břeclav dodávku tepla do dvou třetin breclavských domácností vytápěných z centrálních tepelných zdrojů.

Během července a srpna provede Teplota Břeclav náročnou rekonstrukci systému venkovních rozvodů z blokových kotlen do bytových domů. Určitá omezení související s výkopovými pracemi a několikadenním přerušením dodávky teplé vody se dotknou řady občanů a jejich domácností. „Rekonstrukce venkovních rozvodů tepla a domovních předávacích stanic proběhne v lokalitách ulic Sladová, Hájová a z části také na sídlišti Na Valtické. Potrubí slouží v mnoha případech i několik desetiletí a životnost má již za sebou,“ uvedl jednatel společnosti Milan Pospíšil. Výměna potrubí má zajistit vyšší provozní bezpečnost. Sníží se nebezpečí přerušení dodávky tepla v silných mrazech a dojde také ke snížení tepelných ztrát.

„Nový systém v řízení kotlen přinese uživatelům lepší možnosti regulace přívodu tepla a teplé vody pro jednotlivé domy a tím dojde k úsporám ve spotřebě tepelné energie jak pro výrobu teplé vody, tak pro vytápění. V současné době je teplá voda přiváděna potrubím k domům obecně řečeno zvláště do kohoutků a zvláště na vytápění. Teplota vody je regulována centrálně pro všechny objekty napojené na kotelnu. Nový způsob znamená jediný přívod, který následně přeměruje domovní předávací stanice podle potřeby na ohřev teplé vody anebo na topení. Díky tomu se vyrobí pouze tolik teplé vody a tepla pro vytápění, kolik bude skutečně potřeba,“ vysvětlil Milan Pospíšil. Úspora se také promítne do cen za dodávku tepla, které by tak mělo být levnější, nebo alespoň na stejné cenové úrovni v případě zdražení plynu.

Stejným způsobem byly v roce 2004 zrekonstruovány venkovní rozvody tepla bytových domů na ulici Fintajso-

va. V posledních třech letech investovalo město Břeclav do svého tepelného hospodářství 32,5 milionu korun. „I nadále chceme pečovat o správnou funkčnost zařízení, které jsou základním standardem dobrego bydlení v Břeclavi,“ prohlásil starosta Břeclavi Dymo Piškula.

Rekonstrukce odběratele finančně nezatíží

Náklady na probíhající rekonstrukci představují zhruba

pětadvacet milionů korun. Většinu pokryje dotace ze státního rozpočtu, z městské pokladny budou uvolněny čtyři miliony. „V tomto roce bude zpracována dokumentace pro rekonstrukci zbývající části sídliště Na Valtické, na kterou se prostřednictvím poslanců budeme snažit získat opět finanční pomoc od státu,“ dodal Pospíšil.

Seznam lokalit, ve kterých budou probíhat výkopové práce, najdete na straně č. 2.

(pk)



Nad městem se střídala letadla – O posledním červnovém víkendu pozval breclavský aeroklub vyznavače létání a všeho co s ním souvisí na breclavské letiště. K vidění byla spousta vystavených letadel a modelů, mezi kterými nechyběli ani veteráni. Pozornost návštěvníků poutal například historický kluzák, ale i letadlo tovární značky Avia z roku 1920. Na programu byly také seskoky parašutistů. Kdo měl odvahu, mohl si seskok z legendární Anduly vyzkoušet na vlastní kůži v tandemu nebo se na Břeclav podívat z výšky oknem vyhlídkového letadla. Mezi mnoha typy letadel zakroužily nad hlavami lidí také dva vojenské letouny Albatros. Letku vedl pilot Michal Kudyn, který s létáním začínal právě na breclavském letišti. Nakonec se vznesl k nebi také horkovzdušný balón.

(pk)

V Radnici se dále dočtete:

- Od září změny ve vydávání cestovních dokladů (str. 2)
- Přijměte pozvání na Břeclavské kulturní léto (str. 11)
- Přehled knih o Břeclavi v regionálním fondu MK (str. 13)
- V srpnu na Světový pohár hokejistů do 18 let (str. 19)



Tiskárna Blažej Pálka, Národních hrdinů 17, 690 02 Břeclav, tel./fax: +420 519 374 305, e-mail: obchod@grafotisk.cz

FLEXOTISK A ARCHOVÝ OFSETOVÝ TISK POD JEDNOU STŘECHOU



Od září nastanou změny ve vydávání cestovních dokladů

V souvislosti s novelou zákona o cestovních dokladech nastanou od 1. 9. 2006 některé zásadní změny ve vydávání cestovních dokladů občanům ČR. V rámci Evropské unie se ve všech členských státech povinně zavádí do cestovních dokladů, jež budou platit delší dobu než 1 rok, tzv. biometrické údaje, které budou uloženy na nosiči – čipu zalisovaném v příslušném cestovním dokladu. Dále se mění zásady vydávání cestovních dokladů podle věkových kategorií a výše správních poplatků.

Co všechno se od 1. 9. 2006 mění:

- ➔ Pro občany od 5 let se zavádí tzv. e-pas, tj. cestovní pas se strojově čitelnými údaji a nosičem dat biometrických údajů (od 1. 9. 2006 obraz obličeje a od 1. 5. 2008 otisky prstů). Tento doklad bude vyhotovovat Státní tiskárna cenin Praha a žadatelé bude předán do 30 dnů
- ➔ Zavádí se princip, že každý občan ČR bude muset mít k cestě do zahraničí svůj cestovní pas. To platí i u dětí do 15 let s výjimkou občanů, kteří budou cestovat do států EU a budou mít občanský průkaz se strojově čitelnými údaji (vydávány od r. 2000).
- ➔ Nebudou se zapisovat děti do pasů rodičů, tyto musí mít svůj cestovní pas.

Na poštorenském stadionu hráli o titul mistra ČR

Na městském fotbalovém stadionu proběhlo mistrovství ČR fotbalových přípravek. Během dvou dnů se na hlavním travnatém hřišti vystřídalo přes sto malých fotbalistů v osmi týmech.

Podle sekretáře Městského fotbalového klubu Břeclav Zdeňka Janíčka dostala Břeclav možnost pořádání takového turnaje zejména díky vzorné práci s mládeží a dobře nastartované koncepci fotbalu. „Do fotbalu a do rekonstrukce poštorenského stadionu investoval klub, ale i město miliony korun. Zejména šlo o zachování mládežnického fotbalu v Břeclavi, kterému jinak hrozil zánik. Pokud by k tomu nedošlo, kluci by během roku začali hrát jinde, nebo by nehráli vůbec a breclavský fotbal by ztrácel smysl,“ uvedl sekretář fotbalového klubu Zdeněk Janíček.

Pod hlavičkou MSK Břeclav se po breclavských hřištích prohánil na dvě stě mladých fotbalistů ve třinácti mládežnických oddílech. „Díky společným krokům klubu a města Břeclavi má fotbal, o který je mezi mládeží velký zájem, takové podmínky, kterými se nemůže pochlubit mnoho fotbalových měst. Například brněnské Boby centrum má pouze o dva mládežnické celky více,“ dodal Janíček, který věří, že se práce s mládeží v budoucnu vrátí nejenom formou sportovních výsledků, ale také například snížením kriminality ve městě.

Z mistrovského turnaje vyšla vítězně Sparta Praha po tom, co ve finále porazila Olomouc. S nejlepšími celky republiky poprvé změřili své síly také hráči MSK Břeclav, kterým se podařila uhrát jediná remíza s Hradcem Králové. (pk)



Ceny od zástupců fotbalového svazu, sponzorů turnaje a města Břeclavi převzali také hráči breclavské přípravy, kteří si na tak velkém turnaji odbyli premiéru.

➔ Při vydání prvního cestovního pasu se musí předložit doklad o státním občanství, např. platný OP nebo osvědčení o státním občanství.

➔ Zápisy dětí ve stávajících platných pasech rodičů provedené do 31. 8. 2006 zůstávají v platnosti a tyto děti nemusí mít svůj pas.

➔ Žádosti o vydání e-pasů se mohou podávat pouze u obecního úřadu s rozšířenou působností podle místa trvalého pobytu, tzn. občané správního obvodu Břeclav u odboru správních věcí a dopravy Městského úřadu Břeclav.

➔ Při podání žádosti o vydání e-pasu občan nebude vyplňovat dosavadní formulář a nepředkládá fotografii (pouze doklady potřebné k ověření totožnosti a osobních údajů zapisovaných do pasu žadatele).

➔ Vyplnění, tisk žádosti, fotografování, sejmutí podpisu a otisků prstů bude s občanem prováděno elektronicky na výpočetní technice a na speciálním pracovišti Městského úřadu Břeclav.

➔ V zahraničí lze o vydání e-pasu požádat u kteréhokoliv zastupitelského úřadu, lhůta pro jeho vydání je až 120 dnů.

➔ Platnost doposud všech druhů vydaných cestovních pasů zůstává nedotčena (platnost skončí uplynutím vyznačené doby).

➔ Pozor na děti zapsané v pase. Pokud přesáhnou věk 15 let, musí mít svůj cestovní doklad.

➔ Novinkou bude, že pokud občan změní příjmení v souvislosti se sňatkem, po 3 měsících od uzavření manželství skončí platnost jeho pasu. Občan si jej musí ze zákona vyměnit.

Od 1. 9. 2006 se nevydávají tzv. „Cestovní průkazy“ k jednotlivým cestám do zahraničí s omezenou územní a časovou platností.

Odbor správních věcí a dopravy

Rekonstrukce rozvodů tepla

Výkopové práce související s rekonstrukcí rozvodů tepla proběhnou během prázdnin v těchto lokalitách:

lokalita „Sladová“

– ulice Sladová, Fintajslava a komunikace k parkovišti u finančního úřadu

lokalita „Hájová“

– ulice Hájová, Budovatelská včetně příjezdových komunikací k parkovištím

lokalita „Na Valtické“

– sídliště Na Valtické 1 - 30 a prostory u ZŠ a bývalé MŠ

Časový harmonogram prací a bližší informace občané naleznou na domovních vývěškách.

Nezapomněli jste na poplatky?

Vážený občane, pokud jste níže uvedené poplatky dosud neuhradili, učinite tak nejpozději do 31. 7. 2006. Vyhnete se tímto možným finančním postihům z titulu nedodržení termínu splatnosti.

Obecně závazná vyhláška č. 6/2005 o místních poplatcích zůstává v platnosti také pro rok 2006. Vyhláška je zveřejněna na internetu www.breclav.org, k dispozici je i na podatelně městského úřadu. Úhrada musí být vždy provedena na jméno poplatníka, a to i v případě úhrady jinou osobou.

Ekonomický odbor MÚ Břeclav

Odpady	
Poplatník	Fyzická osoba (občan s trvalým pobytem v Břeclavi)
Poplatek	400 Kč
Občané nad 65 let a děti do 6 let věku	240 Kč
Splatnost	Nejpozději do 31. května 2006
Způsob placení	Bezhotovostně na účet města č. 526-651/0100 nebo přímo na pokladně města Variabilní symbol: rodné číslo poplatníka

Město získalo majetek v hodnotě 60 milionů korun



Městská samospráva již pracuje ve své budově. Objekt po bývalém okresním úřadu získalo město od státu bezplatným převodem. Jeho celková hodnota přesahuje šedesát milionů korun.

Města s rozšířenou působností, na která v důsledku zrušení okresních úřadů přešla spousta nových úkonů, se většinou potýkala s nedostatečnou kapacitou svých budov. Vláda těmto městům nabízela několikamilionovou finanční dotaci na výstavbu nových sídel, nebo bezplatný převod budov zaniklých okresních úřadů. Právě této možnosti využila Břeclav, kde se městští úředníci do budovy zaniklého okresního úřadu přestěhovali již koncem roku 2002. Následující rok město požádalo stát o převod nemovitosti do svého vlastnictví. Vzhledem k rozsáhlé agendě předávaného majetku doznala smlouva o převodu více jak dvaceti verzí a její stvrzení podpisem obou stran se vleklo tři roky. Složitost převodu komplikovala také skutečnost, že v budově sídlí Úřad pro zastupování státu ve věcech majetkových, Úřad práce, Pozemkový úřad a nově přibude ještě mediální a probační služba, která povede agendu veřejně prospěšných prací.

Přesto, že město zvolilo finančně výhodnější bezplatný převod, nevyhne se značným investicím. V dohledné době bude nutné vyměnit dosluhující okna, zrekonstruovat zastaralé elektrorozvody nebo investovat do nové telefonní ústředny.

Ing. Dymo Piškula, starosta města Břeclavi

Ladná již hospodaří samostatně

Novela zákona o obcích nedávno podepsaná prezidentem České republiky umožnila osamostatnění městské části Ladná už od 1. července 2006 a nikoliv až od 1. ledna 2007, jak bylo původně stanoveno zákonem. Co to pro obyvatele nově vzniklé obce znamená jsme se zeptali tajemníka Městského úřadu Břeclav Dalibora Neděly.



Ve všech organizacích města, kterých se převod majetku týká, proběhly potřebné inventury. Řešit musí movitý a nemovitý majetek, to znamená pozemky a stavby na území nově vzniklé obce. Jedná se například o školská zařízení, ale i knihovnu, ve které si obec musí zajistit provoz. Dále je potřeba řešit zabezpečení osvětlení obce, rozhlas, svoz odpadu, provoz sboru dobrovolných hasičů, údržbu zeleně, ale i dodávku obědů z domova důchodců pro ladenské seniory. Městská hromadná doprava nejezdí do Ladné od 1. července a dopravní obslužnost zajišťuje krajský úřad. V první řadě je potřeba, aby všichni ladenští občané navštívili příslušné úřady a požádali o výměnu občanských průkazů a veškerých dokladů, ve kterých mají uveden trvalý pobyt.

Znamená to, že Ladenští si provoz obce již hradí ze svých peněz?

Ano. Bohužel zákonodárci nedotáhli do konce záležitosti týkající se rozpočtového určení daní, a tak, pokud se nezmění stávající předpisy, daňové výnosy náležející Ladenským se budou do konce měsíce září 2007 shromažďovat na účtu Břeclavi. Zastupitelstvo města Břeclavi však schválilo poskytnutí záloh obci Ladná pro druhé pololetí letošního roku, jako podílu na celkových daňových výnosech města Břeclavi za rok 2006.

Kdo nyní Ladenské zastupuje?

Všechny obecní záležitosti řídí správce obce, který byl jmenován Ministerstvem vnitra. Správce podle zákona o obcích schvaluje rozpočet a závěrečný účet. Má fakticky pravomoci na úrovni rady obce. Svoji funkci vykonává v budově bývalé ladenské základní školy. Jeho úloha skončí na podzim po volbách, kdy bude ustaveno nové zastupitelstvo.

Poznámka redakce: Úřední hodiny, které stanovuje správce po dohodě s přípravným výborem obce Ladná, nebyly do uzavěrky známy. (pk)

Úřad práce v Břeclavi informuje

Úřad práce v Břeclavi sděluje občanům, že dnem 1. 7. 2006 přebírá kompetence v oblasti tzv. nepojistných systémů od ČSSZ.

Úřadům práce náleží od 1. 7. 2006 posuzování:

1. zda jde o osobu zdravotně znevýhodněnou ve smyslu § 67 odst. 2 písm. c) zákona č. 435/2004 Sb., o zaměstnanosti, tato kompetence vyplývá z § 8 odst. 1 písm. m) zákona o zaměstnanosti;

2. pro účely poskytnutí dávek a mimořádných výhod podle zvláštních právních předpisů

a) dlouhodobě nepříznivého zdravotního stavu dítěte, tato kompetence vyplývá z § 8 odst. 1 písm. n) bod zákona o zaměstnanosti;

b) zda si fyzická osoba může zvýšit vzhledem ke svému zdravotnímu stavu životní úroveň vlastní prací, tato kompetence vyplývá z § 8 odst. 1 písm. n) bod 2 zákona o zaměstnanosti;

c) zda jde o fyzickou osobu těžce zdravotně postiženou a druh a stupeň tohoto postižení pro účely mimořádných výhod, příspěvku na úpravu bytu, úhradu bezbariérového bytu nebo garáže, koupi, celkovou opravu a úpravu motorového vozidla a příspěvku na individuální dopravu, tato kompetence vyplývá z § 8 odst. 1 písm. n) bod 3 zákona o zaměstnanosti;

d) zda jde pro účely dávek státní sociální podpory o fyzickou osobu dlouhodobě těžce zdravotně postiženou, dlouhodobě zdravotně postiženou nebo o dítě dlouhodobě nemocné, tato kompetence vyplývá z § 8 odst. 1 písm. n) bod 4 zákona o zaměstnanosti.

Lékařská služba sídlí na adrese Mládežnická 24, Břeclav 690 02 společně s posudkovými lékaři ČSSZ. Telefon: 519 323 753, 519 324 054 (ÚP)

Domov důchodců oslavil 30 let

Zařízení poskytující služby především starším spoluobčanům oslavilo 4. července 30. výročí svého trvání. Prohlídku zájmových místností a aktivit, výstavu fotografií z třicetileté historie nebo výstavu ručních prací obyvatel absolvovali jejich příbuzní, zaměstnanci spolupracujících organizací i zástupci města. Oslava vyvrcholila společnou zahradní slavností s bohatým kulturním programem, tombolou a občerstvením.

„V současné době využívá našich služeb 240 klientů bydlících v 9 jednolůžkových, 101 dvoulůžkových a 7 vícelůžkových pokojích. Domov žije svým rytmem. Domácí přátelská atmosféra, ošetrovatelská péče, podpora pečovatelek a terapeutů, kteří nabízejí aktivní prožití stáří. Zaměstnanci jsou rádi, když dosáhnou toho, že staří i velmi staří obyvatelé mají chuť něco dělat, že je to baví a že jim to dává ještě nový smysl života, ve který již nedoufali,“ uvedla ředitelka Dana Botková.

Kromě zaměstnanců se na přípravě akce se podíleli i obyvatelé domova, od kterých čekalo na hosty vlídné přijetí.

(vac)

AUTHOR BIKE CENTRUM
Břeclav - Charvátská N. Ves
Najvětší výběr kol AUTHOR v Břeclavi!
+ kola jiných značek
Doprodějí modelů 2005
za SUPER CENY (mimořádné počasí kol!)
Autodoprava do 3,5 t

Jan Baránek, Tyršův sad 12, Ch.N.Ves
Tel: 519 333 859, 608 76 90 60
Po-Pá: 8-12.00, 13.30-17.00, So: 8-12.00 h

www.janbaranek.cz

Na sběrný dvůr se mnoha lidem nechce

Už ve škole se učíme jak s odpadem zacházet. Až dospějeme, řada z nás ukazuje dětem, že skládky v lese a nepořádek v okolí kontejnerů jsou věci normální. Nikomu se to nelíbí a přece jsou mezi námi lidé, kteří se s odpadem za město znovu vypraví. Pro jednu už se přece nic nestane. Příště...

Málo kontejnerů? Nao-pak, víc než je běžné

Ve městě je rozmístěno téměř 1300 nádob na tříděný odpad. Jako nadstandard lze považovat trvalé rozmístění dalších 35 velkoobjemových kontejnerů, neboť málokteré město v České republice se takovou službou pro své občany může pochlubit.

Přesto jsou velkoobjemové nádoby neustále přeplňovány a na mnoha místech to v den svozu vypadá jako na příložených fotografiích. Do kontejnerů však občané často ukládají i odpad, který tam nepatří. Je to například stavební suť, nebezpečný odpad, ale také směsný

komunální odpad (z domácnosti). Směsný odpad patří výhradně do popelnice, popřípadě je možné pytel s tímto odpadem umístit v den svozu před dům, odkud jej odveze svozová firma.

Velkoobjemové kontejnery jsou určeny pouze k ukládání rostlinného odpadu, starého nábytku a dřevěných obalů, ale někteří lidé zřejmě neumějí nebo spíše nechťejí číst. Kontejnerů a nádob navíc často zneužívají občané okolních obcí a měst, ale i firmy, které jsou v souladu se zákonem o odpadech povinny odpad předávat přímo oprávněné osobě (např. Tempos Břeclav, nebo Hantály Velké Pavlovice).

Co dělá městská policie?

Na otázku reaguje velitel breclavských strážníků Bohumír Smola: „Kontejnery kontrolujeme nárazově, ale i v určitých intervalech. Na nejproblematictějších místech jsme po určitý čas přikročili k trvalému dohledu. Pro ilustraci uvedu výsledek kontrolní činnosti v období 1. až 20. 6. 2006, kdy strážníci provedli čtrnáct kontrol, z toho tři celodenní. V průběhu tohoto období bylo zjištěno 25 pře-stupků. V osmi případech byl pře-stupek řešen domluvou, v 7 byla uložena bloková pokuta (na místě lze uložit do 1 000 Kč) v 10 případech byla věc předána správnímu orgánu. Ve všech případech se jednalo o pře-stupek, za který lze v pře-stupkovém řízení uložit pokutu do 50 000 Kč.

Lidé, kteří vyvázejí odpad do přírody si však dávají velký pozor, protože se naučili, že to strážníci kontrolují. Běžně se stává, že místo hlídáme dva dny a nic. Pak na půl dne odjedeme a když se vracíme, kontejner přetéká. Autu, které kolem vás projede s přívěsem plným pneumatik nic neprokážete. Buď to vyhodí jinde, nebo se vrátí za několik dní. Stalo se nám také, že jsme přistihli pachatele s autem konkrétní firmy. Její zástupce nám později oznámil, že uvedené auto bylo toho času v servisu a tudíž s tím nemají nic do činění. Prokázat konkrétní osobě takové jednání je v mnoha případech složité věc. Není také v naší moci uhlídat všechny kontejnery ve městě v průběhu celých čtyřadvaceti hodin.“



Přestože můžeme ve středu města uložit většinu druhů odpadu bezplatně, raději si připlatíme na benzín a vyvážíme ho do lesa nebo třeba pod dálniční most. Taková vycházka nebo cyklovýjížďka k „Hrušáku“ pak stojí za to.

Na svoz odpadů doplácíme miliony

Pohozené pytle s odpadem se běžně vyskytují v odlehlých částech města, v lesním porostu a ve velké míře také v blízkosti vzorně upravovaných zahrádkářských kolonií. „Přes všechnu snahu v oblasti odpadového hospodářství neustále narážíme na různé hromady nelegálně vyvezeného odpadu do přírody. Je

smutné, že se najdou jedinci, kteří se chovají tak necitlivě k životnímu prostředí. Likvidace byt' menší černé skládky se mnohdy pohybuje v desítkách tisíc korun. Tyto peníze jsou úplně zbytečně vynakládány kvůli neukázněným lidem, kterých je bohužel mezi námi dost,“ konstatuje vedoucí odboru životního prostředí Vilém Vyhňálek.

(pk, mh)

Ve městě se odpadu zbavíte zdarma

Sběrný dvůr funguje v areálu společnosti Tempos Břeclav na ulici Sovadinova, kam mohou občané bezplatně přivést nebezpečný a velkoobjemový odpad (plasty, bioodpad, papír, textil, železo, televizory, ledničky, radia, ostatní elektrospotřebiče, výbojky, autobaterie, monočlánky, použité oleje, olejové filtry, mastné hadry, plechovky od barev, velkoobjemový odpad z domácností, nádoby a obaly z plastů se zbytky škodlivin).

Provozní doba sběrného dvora

úterý, čtvrtek 7.00 – 19.00 hod., sobota 7.00 – 17.00 hod, platí se pouze za pneumatiky (3,80 Kč/kg + DPH), stavební suť a okna (80 Kč/t + DPH)

Pojízdné sběrné dvory

V městských částech jsou v určité dny přistaveny také mobilní sběrné dvory, které slouží výhradně k uložení nebezpečných odpadů. Mobilní dvory slouží pro uložení elektrospotřebičů, autobaterií, zářivek, plechovek od barev, nádob z plastů, zbytků škodlivých látek, motorových olejů, olejových filtrů aj. Pojízdny dvůr je přistaven v každé městské části, ve stejném pořadí, o sobotách v každém měsíci.

- sobotu v měsíci v Charvátské Nové Vsi
 - Obránců míru - točna 9.00 – 10.00 hod.
 - Tyršův sad 11.00 -12.00 hod.
- sobotu v měsíci v Poštorné
 - na Rovnici 9.00 - 10.00 hod.
 - křižovatka Nádražní - ČSA 11.00 - 12.00 hod.
- sobotu v měsíci ve Staré Břeclavi
 - u kapličky 9.00 - 10.00 hod.
 - park Zvolenec 11.00 - 12.00 hod.



Odpadky raději vyváží za město, nebo je prostě vyhodí



Na jižní Moravě prý máme k půdě blíž

Toho, kdo poprvé zavítá do zahrádkářské kolonie Na Širokých (1), jistě překvapí dvě věci. Je to rozloha kolonie a těžko pochopitelné množství odpadků nejen v okolí kontejneru, ale i v okolí celé kolonie.

Podobně jako u jiných kontejnerů, se občas nachází elektrospotřebiče také na ulici U Jezera v Charvátské Nové Vsi (2). Asi nejzávažnější situace v posledních letech nastala poblíž zahrádkářské kolonie v lokalitách Dragy a Ritopeky za Charvátskou Novou Vsí, kde se rozsáhlé skládky likvidovaly za statisíce korun.

„Nastláno“ bylo a možná už zase je i pod Vídeňským mostem poblíž dalších zahrádek, ale také Pod Zahradama v Poštorné (3).

Další snímky byly v červnu pořízeny ve Staré Břeclavi Na Zvolenci (4) a dalo by se pokračovat třeba ve směru k zahrádkám u letiště (5). Je to jen náhoda nebo se v Břeclavi snažíme vypěstovat plastové rostliny?



Poděkování žákům ZŠ Kupkova za úklid odpadků

Již třetím rokem město úspěšně spolupracuje s místními základními školami při úklidu odpadků na turistických stezkách v blízkém okolí Břeclavi. Každoročně děti sesbírají na 150 pytlů odpadků.

Také letos se před letní turistickou sezónou vydalo 120 dětí z prvních až pátých tříd Základní školy Kupkova za úklidem odpadků do okolí breclavského zámku a Kančí obory. Díky jejich pomoci putovalo z uvedených lokalit více než třicet plných pytlů na sběrný dvůr společnosti Tem-

pos. Děkujeme žákům i učitelkám uvedené školy za velkou pomoc a aktivní přístup k životnímu prostředí. Poděkování patří také prodejnám potravin TPH a Jaroslav Schmied za poskytnutí občerstvení dětem v průběhu akce.

Ing. Vilém Vyhánělek
ved. odboru životního prostředí

Příjmy a výdaje odpadového hospodářství v Břeclavi

Rok	Poplatky od občanů (v tisících Kč)	Platby za svoz odpadu a úklid (v tisících Kč)
2003	7 590	13 786
2004	9 195	15 687
2005	9 405	18 106



Do škol nastoupily stavební firmy

Žáci a učitelé dvou breclavských škol vystřídali na konci školního roku řemeslníci. Do několika etap rozdělené rekonstrukce finišují na základních školách na ulicích Slováká a Na Valtické.

Po loňském vybudování oddělené přípravný jídel a kabinetu výtvarné výchovy u ateliéru pokračují na ZŠ Slováká práce ve školní kuchyni a jídelně. „Během letních měsíců dojde k výměně zastaralé technologie, k rekonstrukci elektrických rozvodů, výměně vzduchotechniky, obkládů, oken, k rekonstrukci kanalizace a sociálních zařízení,“ informoval Dušan Koliba z odboru regionálního rozvoje města Breclavi. Protože práce začaly už v polovině června, zajistila škola svým žákům náhradní stravování. Mladší děti chodily na oběd do nejbližší školy na Sovadi-

nově ulici, starší dostávaly studené obědy. „Přesto, že je škola udržovaná, je zde spousta zařízení, která si po třiceti letech bezpodmínečně vyžadují opravu,“ uvedl ředitel školy Jiří Kruták, který z důvodu rozsáhlejších bouracích prací v závěru června poslal děti na prázdniny o týden dřív.

Třicetí milionů korun dosáhnou celkové investice na ZŠ Na Valtické po třech etapách probíhajících od roku 2004. V předchozích letech byla provedena výměna prosklených ploch vstupní části a tělocvičny. „Výměnou 250 oken a zateplením objektu došlo ke značné úspoře energií,“



Po prázdninách bude na žáky ZŠ Slováká čekat nová kuchyně i jídelna. Jednou z novinek bude výběr ze tří jídel.

dodal Koliba. Letos práce vyvrcholí dokončením zateplení pravé části budovy, úpravou nakládací rampy a částečnou rekonstrukcí elektroinstalace.

Letošní stavební investice na základních školách, z nichž převážnou většinu tvoří státní dotace, dosáhnou téměř patnácti milionů korun.

Svatopluk je na Dyji

Od června kotví v breclavském přístavu nad splavem nová loď. Třináctimetrový Svatoopluk váží necelých deset tun a od ostatních lodí na breclavské Dyji se liší již na první pohled.

Plavidlo zaujme především trvale krytou palubou vybavenou klimatizací. Vytápění naopak umožní provoz i v zimním období. Výrobce je breclavská společnost Alba Metal a provoz zajišťuje Lodní doprava Breclav. „Na lodi se pracovalo od roku 2001 zejména přes zimní období. Musela být vyrobena podle místních podmínek na zakázku, protože loď s ponorem pouhých pětácti centimetrů se nedá běžně koupit,“ vysvětlila manažerka lodní dopravy Monika Vintřílková.

Svatopluk bude zpočátku využíván pouze na základě

větších objednávek a ke stavebním obřadům. Na pravidelné víkendové plavby k Janohradu se vydá až od podzimu. Na palubě bude poskytováno také drobné občerstvení. „Dovedu si představit využití lodi i v přístavišti. Návštěvníci si na palubě budou moci vybrat z několika druhů kávy a třeba v klidu přečíst noviny,“ prozradila Vintřílková.

Celoroční využití vyhlídkové lodi je v místních podmínkách raritou, protože podobné služby jsou v České republice nabízeny pouze na řece Vltavě.

(pk)

Oprav se dočká také breclavská ZUŠ

Opravy letos zahájí také na Základní umělecké škole na Křížkovské ulici. K rekonstrukci a stavebním úpravám interiéru budovy dojde

v průběhu roku. Rekonstruována bude kanalizace, podlaha a rozvody, instalována budou nová okna.

(pk)



Z nákladního auta na vodu loď přenesl obří jeřáb.

www.lodnidoprava.com

OČNÍ OPTIKA
NEJLEPŠÍ OPTIKY

Mgr. Barbora Havelková
 BŘECLAV, J. FALÁČKA 17A
 (NAPROTÍ HOTELU GRAND)

ZHOTOVENÍ BRÝLÍ DO 30 MINUT

VELKÝ VÝBĚR OBRUB VŠECH CENOVÝCH KATEGORIÍ

ZHOTOVENÍ BRÝLÍ NA LÉKAŘSKÝ PŘEDPIS I BEZ PŘEDPISU

PRO POJIŠTĚNCE VZP 10% SLEVA NA MULTIFOKÁLNÍ ČOČKY

OPRAVY BRÝLÍ

H&H

sklenářství a rámování

SUPER
GENY

Rávnice 7, Breclav - Pošobarna
 Tel./fax: 519 323 805, mobil 728 315 308, 605 258 758
www.sklenarstvi.breclavsko.com

Otevírací doba: PO - PÁ 8 - 17 h. SO 8 - 12 h.

Provádíme:	Malo- a velkoobchod:
<ul style="list-style-type: none"> - fasetování zrcadel - zasklívání, řezání skla - broušení a vrtání skla - rámování, výroba paspart - výroba izolačních dvojskel - RET - systém - zateplení oken, stol. dvojsklem 	<ul style="list-style-type: none"> - polycarbonátu - plexi - trapezových a vlnkových desek - řezání a montáž

Břeclavští navštívili partnerský Andrychów

Delegace města Břeclavi se zúčastnila v polském městě Andrychów setkání partnerských měst z Polska, Lotyšska, Itálie a Holandska. Největší část delegace tvořili členové Slováckého krúžku Poštorná. Spolu se starostou města Dymo Piškulou na setkání odcestovala také radní Marta Strušková a městský zastupitel Karel Křivánek.

V turistické části město Břeclav i region zastupovaly pracovnice Turistického a informačního centra. Veronika Fischerová a Lenka Gajdová připravily audiovizuální program doplněný mluveným slovem a spoustou tištěného propagačního materiálu. V části kultura a umění se prezentovali breclavští výtvarníci, které zastupovali malíř Karel Křivánek, fotograf Milan Bruch-

a výsledky celé akce potvrzují opodstatněnost vzájemných družebních styků," uvedl breclavský zastupitel a zároveň člen Sdružení breclavských výtvarníků Karel Křivánek. V kulinářské části vařily ženy z pěveckého sboru naše typická jídla. Doslova se zaprášilo po šulánkách s mákem a známku nejvyšší kvality dostalo rovněž uzené s křenovou omáčkou. Bramborové knedlíky,



Slovácký krúžek Poštorná vystoupil v hodinovém pořadu písní a tanců z Poštorné.



Nechybělo předání prezentačních materiálů z jednotlivých měst. Na snímku je místostarosta italského města Priverno Fabio Martellucci (vlevo) s breclavským starostou Dymo Piškulou.

ter a grafik František Schulz. Svá díla vystavili pod širým nebem v městském parku. „Kolekce vystavených prací byla dokladem profesionální kvality celé breclavské výtvarné scény a stala se podnětem pro vytvoření mezinárodních kontaktů s holandskými a lotyšskými autory. Břeclavská delegace důstojně zastupovala město

ter a grafik František Schulz. Svá díla vystavili pod širým nebem v městském parku. „Kolekce vystavených prací byla dokladem profesionální kvality celé breclavské výtvarné scény a stala se podnětem pro vytvoření mezinárodních kontaktů s holandskými a lotyšskými autory. Břeclavská delegace důstojně zastupovala město

ter a grafik František Schulz. Svá díla vystavili pod širým nebem v městském parku. „Kolekce vystavených prací byla dokladem profesionální kvality celé breclavské výtvarné scény a stala se podnětem pro vytvoření mezinárodních kontaktů s holandskými a lotyšskými autory. Břeclavská delegace důstojně zastupovala město

ohlasu velké plus. Bylo o nás velmi dobře postaráno a řekl bych, že byla jednoznačně nastartována nová spolupráce," hodnotil předseda poštorenských Koňarů Milan Studený.

Cimbálová muzika a poštorenský vinař Karel Hlavenka rámovali prezentaci našeho folkloru a vinařství. „O víno a odborné informace byl při závěrečné večeři mimořádný zájem. Zejména Holanďané byli kvalitou jihomoravského vína velmi překvapeni. Jsou to určité zajímavé kontakty do budoucna," pochvaloval si vinař Karel Hlavenka.

Starostové a představitelé měst se zúčastnili mše svaté v andrychóvském kostele Sv. Macieje. Navštívili také Wasowice – rodiště čestného občana města Andrychow Jana Pavla II. Setkání sto čtyřiceti zástupců z pěti partnerských měst proběhlo v přátelském ovzduší a breclavská výprava se svých reprezentačních povinností zhostila na velmi vysoké úrovni. V závěrečných projevech představitelů partnerských měst zazněla slova o častějším setkávání v různých zájmových i profesních úrovních.

(FS), foto: Milan Bruchter



Rozhovor pro místní rozhlas poskytl výtvarník a breclavský zastupitel Karel Křivánek, na snímku se starostou Andrychówa Janem Pietrasem.

Spolupracuj se zahraničními školami

Druhým rokem pokračuje přeshraniční spolupráce breclavských speciálních škol s podobnými zařízeními na Slovensku a v Rakousku.

Po prvním setkání ve slovenských Malackách, kde se žáci věnovali např. batikování, malování na sklo, grafice nebo modelování z hlíny, uspořádaly Mateřská, Základní a Praktická škola Břeclav (dříve speciální školy) sportovní den. Děti nejprve hrály vybíjenou a kopanou. Následovala plavba lodí s prohlídkou Janohradu. Pro zahraniční kamarády si breclavské děti přichystaly také drobné dárky.

(vac)

	Akademie J. A. Komenského Břeclav, tel.: 519 371 389 akademie.breclav@mybox.cz
	V červenci a srpnu interaktivní výuka NJ a AJ - 5 x 4 hod. týdně Ve šk. r. 2006/2007 jednoleté pomaturitní studium AJ a NJ, cena 16 500 Kč s možností splátek Individuální výuku angličtiny, němčiny, španělštiny, italského ruštiny a češtiny pro cizince Pro veřejnost a organizace září 2006 - červen 2007: angličtina, němčina, italština, španělština, ruština a čeština pro cizince 2 x 2 hodiny (celkem 152 hodin - 4 000 Kč), 1 x 2 hodiny, 1 x 2 hodiny týdně Příprava na mezinárodní certifikáty příprava ke státním jazykovým zkouškám z AJ

Zájem o vzdělávací kurzy předčil očekávání

V průběhu posledního červnového týdne byly na Obchodní akademii v Břeclavi ukončeny kurzy prvního termínu evropského projektu „Pane, klikněte levým...“. Projekt se zaměřuje na rozvoj jazykových, počítačových, občanských a ekonomických dovedností obyvatel Břeclavska s cílem posílení jejich pozice na pracovním trhu.

Vzhledem ke dvěma tisícům podaných přihlášek a značně omezeným kapacitním možnostem jsme v prvním termínu realizovali ty kurzy, o které byl největší zájem. První semestr projektu byl otevřen se čtyřmi jazykovými, čtyřmi počítačovými a jedním kurzem občanských dovedností (kurz 1. pomoci a zdravého životního stylu).

Kurzy dokončilo na dvě stě absolventů, což v poměru k přijatým účastníkům znamená přibližně dvou třetinový úspěch. Z tohoto hlediska byly suverénně nejuspěšnější kurzy počítačové, které dokon-

čilo 80 % účastníků. Kreativní práce s počítačem je pro většinu lidí velmi zajímavá. Právě k tomu přispělo atraktivní prostředí nově vybudované multi-mediální učebny.

V dalším termínu se prozatím s přijímáním dalších přihlášek nepočítá, jelikož stále máme v evidenci více než 1 500 zájemců o další vzdělávání. Všechny podstatné informace pro realizaci podzimních kurzů, tedy zejména otvírané kurzy a způsob jejich obsazení, budou zveřejněny na nástěnce při vstupu do Obchodní akademie Břeclav a na webových stránkách www.pane-kliknetelevym.cz po 15. čer-



Absolventům kurzů poblahopřál a předal osvědčení ředitel Obchodní akademie Břeclav PhDr. Leo Čuda.

nekliknetelevym.cz po 15. červenci 2006. V té době už bude známo také stanovisko Poradního sboru projektu složeného ze zástupců cílových skupin, resp. účastníků kurzů, který přispívá k efektivnější realizaci kurzů.

V právě ukončeném termínu byly upřednostněny kurzy jazykové a počítačové. Počítáme s tím, že na podzim dostanou přednost účastníci kurzů občanských a ekonomických dovedností.

Dvouletý projekt spolufinancovaný z prostředků Evropského sociálního fondu a státního rozpočtu České republiky bude uzavřen třetím termínem kurzů, který se uskuteční na jaře roku 2007. Pro bližší informace o projektu „Pane, klikněte levým...“ můžete v pracovní dny navštívit Obchodní akademii v Břeclavi nebo výše uvedené webové stránky.

*Ing. Jan Hájek
manažer projektu*

Otis pozval rodiny s dětmi

Ve čtvrtek 8. června přivítali v areálu společnosti Otis rodiny současných i bývalých zaměstnanců na Dni otevřených dveří.

Zábavné odpoledne začalo prohlídkou výrobních prostor, po které následoval program očekávaný zejména těmi nejmladšími. Děti závodily na koloběžkách, střídaly na branku, soutěžily na atrakcích dětský milionář, Equalizer, Gladiátor a vyzkoušely si také roli hráče stolního fotbalu.

Mezi zhruba osmi sty účastníky nechyběl ani generální ředitel Dirk Schmidt. Po celou dobu bylo pro všechny zajištěno bohaté občerstvení *(Sta)*



Nazarčuk překonal rekord v sekání sektů

Hned dvakrát překonal český rekord v sekání sektů Moravský sommelier Libor Nazarčuk z Břeclavi. Nejprve na 16. ročníku festivalu rekordů a kuriozit v Pelhřimově a hned o týden později v Prušánkách na 2. ročníku Mezinárodního mistrovství České republiky v sekání sektů. Stávající držitel českého rekordu v otevírání lahví sektů useknutím jejich hrdla různými způsoby za jednu minutu překonal svůj dosavadní výkon (4 láhve) v Pelhřimově hned o dvě láhve a v Prušánkách výkon ještě o jednu láhev vylepšil. Takže nyní má hodnotu sedm. V Prušánkách byl vytvořen ještě jeden nový rekord, na kterém se vedle Libora Nazarčuka podílel i další reprezentant Břeclavi, a to Karel Hlavenka z Poštorné. Oba mají zásluhu na úspěšném zápisu do knihy rekordů v počtu co nejvíce useknutých sektů co nejvíce lidmi v jednom okamžiku. V Prušánkách se to povedlo hned dvadvaceti lidem. *(vac)*

BYTOVÁ JÁDRA

Kompletní rekonstrukce koupelen a drobné stavební práce včetně dodávky materiálů, řemesel a odvozu sutin.

Nyní včetně kuchyňských linek

Koupelny Machala

tel: 720 386 219

Jih
RADIO 88.9 FM
JSME VÁM NEJBLIŽ

VODOINSTALACE-TOPENÍ

Libor Helesic

mobíl: 776 106 980

tel./fax: 519 372 907

e-mail: clas1@tiscali.cz

Přijměte pozvání na Břeclavské kulturní léto

Po loňských zkušenostech a velmi příznivých ohlasech breclavských občanů se odbor školství, kultury, mládeže a sportu spolu s breclavskou kulturní komisí rozhodl znovu uspořádat prázdninové koncerty na pěší zóně.

Letos se před Gymnáziem Břeclav představí snad všechny hudební žánry, od dechovky, folkloru, romské hudby, country, folku i gospelu.

Břeclavské kulturní léto bude zastřešovat i ostatní akce a pořady, které pořádají restaurace, slovácké krúžky, apod. Hráť se bude i na Pohansku, kde je navíc možnost navštívit prohlídku vojenských bunkrů.

Zhruba hodinové koncerty na pěší zóně se konají každou neděli od 15.00 hodin, za pěkného počasí.

Hudba v parku

- 9. 7. Wráwor - country skupina
- 16. 7. Old Stars Břeclav
- 23. 7. Dechová hudba Charvatčanka
- 30. 7. Rovnáťka a hosté
- 6. 8. Mamina gospel a Young gospel
- 13. 8. Správný klíč
- 20. 8. Starobřeclavská cimbálová muzika
- 27. 8. Hudební škola Yamaha

Akce v kulturním kalendáři:

- 14. 7. Výstava obrazů B. Uhrové, prodejna MEVA
- 15. 7. Kristkova podyjská glyptotéka Pohansko
- 29. 7. Slavnosti piva a kvašáků St. Břeclav
- 29. 7. Výstava fotografií M. Bruchter, Pohansko
- 5. 8. Přehlídka párových tanců St. Břeclav
- 13. 8. Letní hodky Ch. Nová Ves
- 26. 8. Táborák Na Obecní St. Břeclav

Pravidelné akce:

Hudební koncerty na zámečku Pohansko 22. 7. a 19. 8.
Otevřené vojenské bunkry na Pohansku
Večery s Country hudbou na zimním stadionu sport bar „U zlomené brusle“ 7., 15., 22., 29. července a 5., 12., 19., 26. srpna od 19.00 do 24.00 hodin

Dům dětí a mládeže, Břeclav Duhovka Na Valtické a Zámeček Lidická hledá pro školní rok 2006/2007

Vedoucí pro tyto kroužky:

sportovní hry, lacrosse, vodácký, střelba ze vzduchovky,
digitální fotografie a film, PC – tvorba www stránek,
sběratelské karetní hry, moderní společenské,
deskové a stolní hry

Děti dětem

Již druhým rokem pracuje při ZŠ Kupkova maňáskový kroužek pod vedením paní učitelky Jany Grbavčicové. Malí herci si připravují divadelní představení z několika maňáskových, ale i hraných pohádek. Vystupují například v breclavských mateřských školách na ulicích Osvobození, Hřbitovní a U Splavu. Mladí herci také navštívili dětské oddělení Nemocnice Břeclav. Ke Dni dětí zahráli malým pacientům nejen pohádky, ale předali jim i hezké dárky, které poskytla hračkářská firma WIKKY Kyjov, papírnictví JOPI SWISS, papírnictví paní Miškeříkové a Knihkupectví Vašíček.

„Pro děti je práce v maňáskovém kroužku jednou z mnoha volnočasových aktivit při ZŠ Kupkova. Dělat to pro radost a největší odměnou je pro ně potlesk diváků,“ uvedla Jana Grbavčicová.

(vac)



Žáci ze ZŠ Slovácká navštívili Norsko

V rámci projektu Socrates navštívilo deset žáků šestých a sedmých tříd ZŠ Slovácká norské město Asker, konkrétně základní školu Janslokka.

Břeclavské děti se seznámily nejen s norskými žáky a učiteli, ale i s odlišným způsobem vyučování. Například zvonění je slyšet pouze ráno před první hodinou. Vyučování běžně končí odpoledne ve dvě hodiny. V norské škole se až do šesté třídy neznámkuje a na oběd se nechodí do jídelny. Děti si nosí oběd v balíčku.

Ubytování bylo tradičně zajištěno v norských rodinách, takže setkání s norským způsobem života nebylo omezeno pouze na školu. Během pobytu děti navštívily Oslo, kde si prohlédly několik nejznámějších památek. Mimořádný zážitek si žáci odnesli z oslavy Dne nezávislosti, kdy se zúčastnili průvodu, aby pozdravili norského prince a princeznu.

Zajímavá byla také návštěva Muzea Vikingů. Koráb, který zde byl restaurován, brázdil oceán ve stejné době, v níž naši slovanští předkové budovali „Pohansko“.

Cílem projektu je umožnit žákům různých evropských škol použití cizího jazyka v praxi a také seznámení s kulturou jiných zemí. V červnu příštího roku by se na oplátku měly podívat norské děti k nám do Břeclavi.

(vac)

FERDA
služby pro domácnost a rodinu

Potřebujete šikovné ruce na drobné řemeslné práce v domě, bytě, na chalupě či zahradě?

FERDA Vám pomůže!!!

Také nabízíme služby k plynulému a nerušenému chodu Vaší domácnosti, péči o děti a seniory.

FERDA, nám. T.G. Masaryka 17, Břeclav
tel: 607 722 221, 776 662 229
po-pá 9.00 - 12.00, po + st 14.00 - 17.00

VÝROBA KUCHYNÍ A NÁBYTKU

na míru za ceny dostupné i Vám

- sezónní slevy až 10 %
- přijedeme za Vámi ..
- všechny návrhy ZDARMA

TRuhlářství PÍŽA
Tel. 603 107 104

Nákup bez peněz

SPROSOFTS
ČESKÁ
STROJÁRNA

CHOVATELSKÉ POTŘEBY

Vladimír Hlaváček

Lečnická ul. 10, Charvatčanka Nová Ves
Časné a mražené maso pro psy od 18 Kč/kg
Granule pro psy a kočky od 25 Kč/kg
Třísčinná krmiva pro štěňata, psíčky
Granule pro králíky a srnčokochánky
Granule a krmivo pro koně - kralupy
krmivo a krmivo
Dobří chovatelské potřebě

PO-PA: 8-12, 14-18, SO: 9-11 h,
TEL: 519 333 374, 737 882 165



Městské muzeum a galerie

MUZEUM

PSÍ ŽIVOT, ANEB VYBRANÉ KAPITOLY Z DĚJIN PSÍHO RODU

Výstava je postavena na autentickém sbírkovém materiálu předních českých muzeí a galerií (fosilie, archeologické nálezy, preparáty, volné i užité výtvarné umění všech období, staré tisky, archiválie, apod.), dokládajícím tisíciletou společnou cestu člověka se psem a připomínajícím roli tohoto zvířete v kulturních dějinách.

POHANSKO

LIBOR BALÁK – JAK SE ŽILO V PRAVĚKU

Obrazové rekonstrukce datované do starší doby kamenné, vzniklé na základě úzké spolupráce archeologů s výtvarníkem. Výstava potrvá do poloviny července

MILAN BRUCHTER – FOTOGRAFIE

Výstava předního breclavského fotografa prezentuje nevšedního přírodní zákoutí okolí Břeclavi a okouzlující krajinu Lednicko-valtického areálu

Instalace v zámecké galerii potrvá do října

Doprovodné akce u zámku Pohansko

– Krystkova podyjská glyptotéka – 15. 7.

– Hudební odpoledne a zahájení výstavy M. Bruchtera – 29. 7.

Výstavní prostory Městského muzea a galerie Břeclav (adresa: Ú tržiště 10, 690 02 Břeclav, tel. 519 371 488, 519 322 878, www.muzeum.breclav.org, včetně zámku Pohansko, jsou pro návštěvníky otevřeny denně mimo pondělí od 9.00 do 17.00 hodin, na objednávku i mimo uvedenou dobu. Těšíme se na Vaši návštěvu.

Poštorná a Charvátská Nová Ves za prusko-rakouské války roku 1866

V roce 1806 zanikla po 844 letech Svatá říše římská národa německého a v roce 1815 byl vytvořen Německý spolek složený z 37 dědičných monarchií a 4 městských republik. Pnutí mezi dvěma největšími členy spolku, Pruskem a Rakouskem, postupně sílilo a formálně vyvrcholilo ve spor o Holštýnsko spravované Rakouskem. Tento vztah po celé řadě peripetií nakonec skončil v roce 1866 ve válce, která velmi těžce zasáhla i jižní Moravu, přestože hlavním válečným polem bylo Královéhradecko a Českoskalicko, tedy severovýchodní Čechy.

Válečný stav svedl do boje pruskou Východní armádu v čele s králem Vilémem I., která 23. června 1866 překročila státní hranice v oblasti severních Čech, s rakouskou Severní armádou na čele s polním podmaršálkem Benedekem, mající hlavní velitelský stan v Olomouci. Celkově měla Severní armáda kolem 250 tisíc osob a její součástí byl i 8. armádní sbor s velitelským sídlem v Hustopečích. Jeho velitelem byl arcivévoda Leopold. Velitelství jednotlivých brigád se nacházela v Hustopečích, Slavkově, Židlochovi-

cích a ve Velkých Pavlovicích.

Válečného střetnutí se dne 3. července 1866 zúčastnila na obou stranách asi 430 tisíc osob. Rakouská Severní armáda ztratila toho dne u Hradce Králové 42 812 vojáků (z toho bylo 5 658 mrtvých, 7 410 pohřešovaných, 7 574 raněných a 22 170 zajatých). Prusové oficiálně vyhlásili ztráty v bojích u Hradce Králové v celkové výši 9 172 osob.

Pruské jednotky se po několika dnech „odpočinku“ vydaly směrem k Brnu a na jižní Moravu, kde se Mikulov stal středem politických jednání evropského významu, neboť 17. července 1866 se na mikulovském zámku usadil pruský král s ministerským předsedou Otto Bismarckem a o dva dny později tak učinil v Lednici pruský korunní princ. Některé pruské vojenské jednotky přešly do Dolního Rakouska a zaujaly své postavení na řece Russbach, která teče vodorovně 10 až 15 km severně od Dunaje.

Jednání o předběžné mírové smlouvě začala 22. července 1866 na mikulovském zámku příjezdem rakouské delegace, ale vlastní jednání byla zahájena následující den. Skutečná mírová smlouva byla

GALERIE + SYNAGOGA

Vinspirace - Víno umělcům, umělci vínu

Nového výstavního projektu galerie breclavského muzea, který podpořila Evropská unie, se účastní na padesát malířů a grafiků z České republiky, Slovenska a Rakouska. Ke shlednutí je připraveno téměř 150 obrazů a grafických listů nejrůznějších technik, podařilo se také vydat barevný katalog. Výstava potrvá do 22. září, kdy je na pořadu derniéra s vyhlášením ankety, ve které návštěvníci výstavy vybírají nejpoutavější dílo.



Vinspirace se zrodila v hlavě výtvarníka Vojtěcha Kučery (na snímku). Velkolepá vernisáž doprovázená lidovou hudbou a ochutnávkou produkce moravských vinařů se uskutečnila v pátek 16. července.

uzavřena v srpnu téhož roku v Praze. Výsledky těchto jednání postupně vytvořily podmínky, které nakonec vedly k 1. světové válce.

Stranou válečných událostí nebyla ani Břeclav, Poštorná a Charvátská Nová Ves.

V Břeclavi se první prusí vojáci objevili 15. července 1866 v pozdních odpoledních hodinách. Do Poštorné a Charvátské Nové Vsi přišli Prusové hulání v noci z 15. na 16. července. Druhý den přitáhli kyrysníci a začali rabovat. Na faře zabil dvě krávy, a to proto, že jim starosta obce nepřipravil jídlo a dobytek k porážce. Dne 22. července přišly další pruské vojenské oddíly a vtrhly do Bořího lesa, kde si poštorenští a charvatští sedláci schovávali dobytek a kde také Poštorané pásli 300 kusů knížecích ovcí. Vojáci mnohý dobytek zastřelili a zbylý odehnali. Zde v Bořím lese byly též ukrývány poštorenské a charvátské ženy a děti.

Kuchyně měli Prusové v Poštorné ve stodolách, které stály na pravé straně při silnici směrem od kostela do Reintalu proti kovárně. V Charvátské Nové Vsi měly své kuchyně také v několika stodolách za

humny a všechno, co v selských usedlostech obou obcí nepotřebovali, v září naložili na povoz a odjeli. Prusí vojáci s oblibou konzumovali chléb s velkým množstvím sádla a k tomu si přibírali med, což jim přivodilo velké střevní potíže.

Brzy po příchodu do obou obcí se mezi pruskými vojáky objevila a rozšířila cholera, která si v Poštorné vyžádala smrt 8 vojáků. Trvala dva měsíce a ukončila život 48 Poštoranů a 5 obyvatel Charvátské Nové Vsi. V Břeclavi zemřelo 400 Prusáků, z nichž mnozí byli pohřbeni do společného hrobu v trati Genža po pravé straně od silnice za městem směrem do Lanžhota.

Bilance pruského pobytu v Poštorné i Charvátské Nové Vsi byla velmi špatná. Spotřebovali nebo odvezli veškeré potraviny, seno a slámu pro dobytek, živý dobytek, což vyústilo ve velkou bídu, vystupňovanou celkovou neúrodou. Na nepříznivé poměry doplatili především zdejší obyvatelé. Válečná situace negativně ovlivnila i počty obyvatel obou obcí. V roce 1865 měly obě obce 2 197 obyvatel a v roce 1866 2 108 osob.

PhDr. Miroslav Geršic



Městská knihovna informuje

Knihy o městě Břeclavi v regionálním fondu Městské knihovny Břeclav (výběr z monografií k 960. výročí první písemné zmínky o Břeclavi)

Nejstarší publikací o městě Břeclavi, do které lze ve studovně nahlédnout, je kniha **Břeclav a vůkolí z roku 1905**. Dalšími prameny, pojednávajícími o starších dějinách města, jsou kniha Ladislava Hosáka **Dějiny města a panství Břeclavě**, která vyšla v Břeclavi roku 1926, a stať Jana Cyprise **Ze starých obecních protokolů města Břeclavě**.

Proces národního uvědomování a vyhlášení první republiky popisuje kniha Ladislava Hosáka **Státní převrat v Břeclavi roku 1918** a spisek Jana Cyprise **Břeclav před válkou, za války a státního převratu**, soustředující se na mnohdy nelehké soužití českého a německého obyvatelstva od poloviny 19. století do roku 1918.

Všechny tyto publikace čerpají z kronik a starších písemností, které byly uloženy v městském archivu, jenž byl zničen při bombardování v listopadu 1944 a jsou tak jedním z mála pramenů, které se nám pro poznání starších dějin města Břeclavi zachovaly.

Podobu města na přelomu dvacátých a třicátých let připomíná kniha linorytů Jaroslava Dobrovolského **Břeclav** z roku 1930, která vyšla jako jeden z bibliofilských tisků slavné breclavské Chlondovy tiskárny.

Roku 1931 vyšel péčí městského knihovníka Karla Sýkory sborník **Almanach města Břeclavě**, který obsahuje jednak zajímavé přípěvky ze života města Břeclavi ve třicátých letech 20. století a jednak adresář obchodníků, živnostníků, průmyslníků v té době v Břeclavi působících. Obdobně laděnou památkou na život za doby první republiky je dochovaný **Adresář města Břeclavě** z roku 1937.

Dobu za okupace a těsně po konci II. světové války přibližují dvě publikace z roku 1946 – **Osvobozená Břeclav** s fotografiemi Josefa Červenky a **Kameny základní**, sbírka textů reflektujících zničení kostela Sv. Václava.

Na připomínku získání statutu okresního města vyšel roku 1947 **Pamětní spis vlády Republiky Československé o zřízení politického Okresu Břeclavského**.

První skutečně systematic-

kou monografií o městě Břeclavi byla publikace **Břeclav. Dějiny města**, připravená redakčním kolektivem pod vedením tehdejšího ředitele okresního archivu Metoděje Zemka. Vyšla roku 1968.

Některé zajímavosti o městě Břeclavi (např. odkud pocházejí názvy breclavských ulic) najdeme v brožurě **Toulky městem Břeclavi** z roku 1972.

Ke 100. výročí povýšení Břeclavi na město vyšla pamětní publikace **Břeclav 100 let městem**, obsahující kopii, přepis a český překlad žádosti o povýšení na město se schválením a podpisem císaře Františka Josefa I.

Před deseti lety, u příležitosti 950. výročí první písemné zmínky o Břeclavi, vyšel další pamětní tisk, **Zakládací listina staroboleslavské kapituly**, přepis a překlad nejstarší dochované písemné památky, ve které byla Břeclav zmíněna. K témuž výročí připravila Městská knihovna Břeclav sborník materiálů z literárně historického semináře **K historii Břeclavi**, zahrnující příspěvky renomovaných historiků popisujících dějiny města od nejstarších dob až po rok

1945. Ve stejném roce vydala knihovna výběrovou bibliografii **Břeclav v tisku**.

Významným počinem městské knihovny a městského muzea a galerie bylo vydání publikace Jaroslava Školla **Představitel českého národního hnutí v Břeclavi** z roku 1998, která představuje významné osobnosti národního hnutí od poloviny 19. století do počátku 20. století a v období první republiky.

V roce 2000 vyšly dva drobné tisky **Církevní památky Břeclavi** a **Židovské památky Břeclavi** a konečně roku 2001 byla vydána reprezentativní publikace **Město Břeclav**, která shrnuje sborníkovou formou příspěvky více než 60 autorů z nejrůznějších oblastí historie i současnosti našeho města. Uspořádali ji PhDr. Emil Kordiovský a PhDr. Evžen Klanicová.

V souvislosti s výše zmíněným 960. výročím první písemné zmínky o Břeclavi vydá městská knihovna v měsíci červnu kompletní bibliografii knih o městě Břeclavi z regionálního fondu.

*Mgr. Marta Ondrášková,
ředitelka MK Břeclav*

Dokončili výběrové bibliografie

Minulý měsíc dokončili pracovníci studovny dvě výběrové bibliografie vztahující se k našemu regionu.

První nese název **Břeclavský zámek** a zahrnuje soupis a kopie článků z regionálního a celostátního tisku od roku 1933 až po současnost, týkajících se této historické památky. Některé z nich pojednávají o historii zámku, ale převážná část popisuje osudy breclavského zámku po roce 1989 a diskuze o jeho dalším využití. Jako obrazová příloha jsou připojeny historické fotografie zámku.

Druhá bibliografie **Jožka Severin** vychází k 90. výročí narození zpěváka a skladatele podlužáckých písní. Také v ní najdete soupis a kopie článků, publikovaných v regionálním tisku o této významné postavě podlužáckého folkloru. Ani zde nechybí obrazová příloha, obsahující fotografie z archivu národopisného souboru Břeclavan.

(mo)

Jazyková škola při Gymnáziu Břeclav s právem státní jazykové zkoušky

přijímá přihlášky do kurzů na rok 2006/07

A, N, F, R, ČJ pro cizince, příprava ke státním zkouškám, mezinár. zk. Zertifikat deutsch, mezinár. zk. z AJ Pitman 4 500 Kč/120 hodin (2 x týdně 2 hod.)

Pomaturitní studium - N/A - 18 500 Kč

www.gbv.cz, tel.: 519 326 162 (Zubalíková)

Představujeme breclavské výtvarníky



Lenka Neuhauserová (1964) patří již léta mezi výrazné breclavské výtvarnice. Ve Sdružení breclavských výtvarníků patří k oporám jeho dámské sekce. Po absolvování brněnské Masarykovy univerzity se aktivně věnuje pedagogické práci. Nakonec, do „Červené školy“ v Poštorné, to má ze svého ateliéru jen malý kousek. Přehled jejich výtvarných technik zahrnuje kresbu, malbu i grafiku. V posledních letech svoji výtvarnou aktivitu soustředila výrazně na malbu. Neuhauserová je citlivá koloristka. Svě obrazy pojednává v teplých odstínech červení a žlutí, v kontrastu se širokou škálou zelení. Jednotlivým prvkem jejich olejomalb je ženská figura, ženský akt. Jeho prostřednictvím autorka rozvíjí motiv ženy v různých variantách a podobách. Pravidelně se zde objevuje spolu s kočkou, nositelkou tajemných poselství. Svá základní témata Neuhauserová průběžně rozvíjí v kolorovaných monotypech. V současné době má na svém kontě celou řadu kolektivních i autorských výstav realizovaných doma i v zahraničí.

Karel Křivánek

Uvidíte v kině Koruna (dolby stereo)Rezervace vstupenek na tel.: 519 370 818
nebo e-mail: kino@bvxcz

Čtvrtek 13. 7. pátek 14. 7. ve 20.00

GEJŠA

Romantický příběh dívky z rybářské rodiny, která se stala slavnou gejšou.

Přístupno od 12 let – titulky - USA - Falcon - 145min.- 65 Kč

Sobota 15. 7. a neděle 16. 7. ve 20.00

LEMRA LÍNÁ

Třicetiletý flákač (McConaughey) využívá své rodiče k tomu, aby se vyhnul nechtěnému zájmu žen. Když ale potká dívku snů (Parkerová), podezřívá rodiče, že mu ji nastrčili do cesty, aby konečně vylétl z rodného hnízda.

Přístupno od 12 let – titulky - USA - Bonton – 98 min.- 60 Kč

Čtvrtek 20. 7. a pátek 21. 7. ve 20.00

„V“ JAKO VENDETA

Adaptace komiksu Alana Moorea. Hlavním hrdinou filmu je jistý „V“, který s pomocí teroristických praktik bojuje proti totalitnímu režimu nastolenému ve Velké Británii.

Přístupno od 12 let – titulky - USA - Warner – 132 min.- 65 Kč

Sobota 22. 7. v 17.30 a neděle 23. 7. v 15.00 a 17.30

DIVOČINA

Zvířata z newyorské ZOO se poté, co je jedno z nich omylem odvezeno do divočiny, vydávají na nebezpečnou záchranou výpravu.

Přístupno – DABING - USA - Falcon – 94 min.- 65 Kč

Pátek 28. 7. a sobota 29. 7. ve 20.00

ZEPTEJ SE PRACHU

Temperamentní Mexičanka Camille (Hayeková) doufá, že si polepší sňatkem se zámožným Američanem. Vše se ale zkomplikuje, když se setká s Arturem Bandinim (Farrell) – mladým Italem, který se chystá ukončit svou spisovatelskou kariéru.

Přístupno od 12 let – titulky - USA – 117 min.- 65 Kč

Čtvrtek 3. 8. ve 20.00 a pátek 4. 8. v 17.30 a 20.00

MISSION IMPOSSIBLE III

Třetí návrat zvláštního agenta Ethana Hunta (Tom Cruise) do světa plného adrenalinu, akce a nebezpečných úkolů, jejichž šance na splnění je prakticky nulová.

Přístupno od 12 let – titulky - USA - Bonton – 125 min.- 65 Kč

Sobota 5. 8. a neděle 6. 8. v 17.30

KOUZELNÁ CHŮVA

Kouzelná chůva Nanny McPhee má bizarní, cynický humor, avšak přístupný i těm nejmenším dětem. Tatínek pan Brown (Colin Firth) si rád rozpráví s nebožtíky a děti děsí své vychovatelky stále ukrutnějšími žerty.

Přístupno - DABING - USA - Bonton – 99 min. - 60 Kč

Sobota 5. 8. a neděle 6. 8. ve 20.00

VŠECHNO NEJLEPŠÍ!

Situační komedie, která se odehrává v průběhu jediného letního dne, kdy mladý taxikář Jarda (Jan Dolanský) hodlá pořádně oslavit své narozeniny. Do jeho taxíku ale nastoupí muž, který se bude zadarmo vozit celý den.

Přístupno - ČR - Bonton – 100 min.- 65 Kč

Čtvrtek 10. 8. a pátek 11. 8. v 17.30

TAJEMSTVÍ OCEÁNU

Tajemství oceánu vás ponoří do mořských hlubin a provede vás od těch nejmělejších korálových útesů až k pustým břehům Antarktidy.

Přístupno – titulky - GB, Něm. - SPI – 90 min.- 60 Kč

Pátek 11. 8., sobota 12. 8. a neděle 13. 8. ve 20.00

SILENT HILL

Horror na motivy počítačové hry. Silent Hill je adaptací stejnojmenné japonské počítačové hry, která se už dočkala čtyř hlavních pokračování i komiksového zpracování.

Přístupno od 15 let - titulky - USA, Japonsko, Bonton – 126 min.- 70 Kč

Čtvrtek 17. 8. ve 20.00

SNÍDANĚ NA PLUTU

Transsexuální proměny mladého muže... Realie londýnských undergroundových kabaretů v období 70. let, kdy „sexuální revoluce“ už ovládla britskou popkulturu.

Přístupno od 15 let - titulky - Irsko, GB, - 135 min. - 60 Kč

Pátek 18. 8. sobota 19. 8. ve 20.00

SEXY PISTOLS

S. Hayeková a P. Cruzová jako pistolnice v Mexiku. Na přelomu století, se dvě odvážné ženy rozhodnou vyloupit banku.

Přístupno od 12 let – FR. Mexiko, USA - titulky - SPI – 93 min.- 60 Kč

Čtvrtek 24. 8. a pátek 25. 8. v 17.30

ZA PLOTEM

Veselý animovaný film pro celou rodinu. Mýval se ocitne v úzkých, když je nucen zlému medvědovi do týdne sehnat celoroční zásoby potravin.

Přístupno – DABING - USA - Bonton – 83 min.- 65 Kč

Čtvrtek 24. 8. a pátek 25. 8. ve 20.00

X MEN: POSLEDNÍ VZDOR

Mutanti - hrdinové jsou zpět! Tentokrát s pomocí nových rekrutů musí čelit evoluci samotné.

Přístupno – titulky - USA - Bonton – 104 min.- 65 Kč

Sobota 26. 8. v 17.30 a 20.00 a neděle 27. 8. ve 20.00

SCARY MOVIE 4

Pokračování úspěšné série hororových parodií. Tentokrát je pozornost věnována zejména superhrdinům.

Přístupno – USA - titulky - Falcon – 83 min.- 70 Kč

PIZZA ŠPICA Čech
 *** hotel
 Vinárna Miluška
 Až do domu...
 Zavolejte na ...či kanceláři
608 332 855 nebo 519 334 202
 a my vám přivezeme horkou pizzu!
 Tovární kolonie 43, 691 41 Břeclav Prodej i na stravenky!
 Po Břeclavi rozvoz zdarma!
 Akce červenec: pondělí - pizza den - všechny pizy...85,-Kč
 úterý - pasta den - všechny těstoviny...85,-Kč
 středa - schnitzel den - všechny řízky...85,-Kč
 Ceny neplatí pro rozvoz a jídla s sebou.
 K rozvozu plechovka Pepsi gratis!
 Letní terasa: výtečná pizza, osvěžující koktejly, frapé káva

Prodejna vinařských a hospodářských potřeb VP VINAŘSKÉ POTŘEBY
 Národních hrdinů 22 (areál bývalého cukrovaru)
 Kompletní sortiment potřeb pro vinaře, zahrádkáře a chovatele
 (např. krmiva a vitamíny pro domácí zvířata, hnojiva, postřiky, zahradnické nářadí, láhve, zátky, demižóny...)
 Věrnostní program zákaznických slev zachován!
 (slevy platné v síti prodejen B5 – vinařské potřeby, platí i u nás)
 Přijímáme objednávky na techniku pro vinobraní
 (mlýnkoodstopkovače, kádě, bedny)
 Možnost dopravy zboží až k zákazníkovi
 Tel: 519 321 235, 774 830 083, e-mail: vinarskepotreby@post.cz
 Otevírací doba: Mimo otevírací dobu volejte:
 Po – Pá 8.00 – 17.00, So 8.00 – 11.00 608 830 082, 606 202 595
www.vinarske-potreby.cz

Dvě zlaté medaile pro gymnastku Haluzovou

Sportovní klub moderní gymnastiky Břeclav uspořádal v hale Lokomotivy mistrovství České republiky v kombinovaném programu, kterého se zúčastnilo 68 závodnic tvořících 17 družstev.

Nejúspěšnější breclavskou gymnastkou se stala Leona Haluzová, cvičící v nejmladší kategorii III. VTp sestavu bez náčiní a se švihadlem. Zís-



Břeclavský klub moderní gymnastiky podal podnět k prošetření objektivnosti některých rozhodčích, kteří téměř bezchybné vystoupení Barbory Hartánské odměnili pouze pátým místem.

kala titul mistryně ČR v soutěži jednotlivkyň a současně jako členka 1. družstva jihomoravské soutěžní oblasti zvítězila i v soutěži družstev. Ve stejné kategorii náš oddíl reprezentovaly i Markéta Wagnerová a Sabina Sedlářová, které obsadily sedmé a desáté místo. V kategorii II. VTp mile překvapila pátým místem Hana Krevňáková, která cvičila s míčem a s obroučicí. V kategorii I. VTp měl oddíl SK MĚ Břeclav dvě zástupkyně, Barboru Hartánskou a Ivetu Ondrouchovou. Přestože Bára zvládla své sestavy s kužely a se stuhou téměř bezchybně, české rozhodčí jí nebyly nakloněny. Jejich nízké známky ji odsunuly až na páté místo. Iveta Ondrouchová absolvovala své první MČR a nervozita v provedení se podepsala na jejím výkonu, který stačil jen na třinácté místo. V kategorii žen slušně před-

vedla sestavy s míčem a kuželi Kateřina Valášková a šesté místo odpovídalo jejímu výko-

nu. Start na MČR si vyzkoušela i Lenka Trojanová, která skončila patnáctá. (vac)

Neckláda pobavila příchozí

Na tradiční soutěž originálních plavidel vylepšenou o zajímavý dětský den pozvalo veřejnost Občanské sdružení Malý zálesák.

V doprovodném programu vystoupily kapely Offfous a Rovnáka, pár písniček od Robbieho stříhl Jan Čápek. Potlesk sklídilo i taneční vystoupení hudební školy Yamaha. Děti soutěžily o sladkosti, řada z nich vyzkoušela obarvení vlasů a malování na obličej v malém kadeřnickém salonu. K vidění byla i výstava výtvarných prací žáků základních škol.

Do samotného závodu nastoupilo pět plavidel. Proti silnému proudu bojovala na-

příklad rodinka s miminem v závěsu, která podle oděvu vrazila na soutěž přímo z koupelny. Velkou snahu projevila i dvojice kluků v dřevěné konstrukci auta potaženého roletou. Asi nejvíce sil ztratili mladí breclavští veslaři, kteří na vodu postavili originální plavidlo se stolem a židlemi uprostřed. Hned po odražení bylo jasné, že si moc neposedí. Jejich bezpečný a úsměvný návrat ke břehu museli zajišťovat záchranáři.

(pk)



Druzí a pátí ve finále ČR ve čtyřboji

Z vysokými ambicemi odjízďeli vítězové regionálního finále Atletického čtyřboje žáků a žákyň ze ZŠ Slovácká na republikové finále do jihočeského Tábora.

Mezi patnácti školami vybojovalo družstvo starších žáků z Břeclavi druhé místo za vítěznou Opavou. V první desítce nejlépe bodujících jednotlivců patří druhé místo Alexandru Hermanovi a deváté místo Ondřeji Hlavenkovi. Dalšími členy stříbrného družstva byli Miroslav Čapka (18.),

David Husovský (46.) a Tomáš Jochman (47.).

Mezi dívkami, které obsadily konečné páté místo, se v první desítce bodujících umístily Barbora Blažejová (5.) a Lucie Adamcová (7.). Dalšími členkami družstva byly Natálie Grotová (40.), Agáta Maděříčková (55.) a Jitka Charvátová (67.). (pk)



Družstva ZŠ Slovácká s pohárem za vítězství v regionálním finále atletického čtyřboje.

Lezci mistry České republiky

V sobotu 10. a v neděli 11. června 2006 bojovali mladí breclavští lezci z lezeckého oddílu HK Pálavský věšák, Orel Břeclav na Mistrovství ČR mládeže v Praze.

V první disciplíně – na obtížnost – naši lezci obsadili dvě čtvrtá místa (O. Nevělík, K. Nevělíková), jedno sedmé místo (I. Šindelář), osmé místo (K. Kaňová), deváté (V. Sroholcová) a desáté místo (M. Margetaj). V olympijské disciplíně – na rychlost – získali naši závodníci dva mistrovské tituly. K. Nevělíková suverénně porazila svoje soupeřky a obsadila první místo. Obtíž-

nější byl boj mezi breclavskými lezci O. Nevělíkem a I. Šindelářem, kde nakonec rozhodli pouhé čtyři setiny sekundy ve prospěch I. Šindeláře. K. Kaňové se podařilo obsadit skvělé čtvrté místo.

Výborné umístění našich lezců v tomto závodě jim umožní bojovat na mistrovství světa, které se uskuteční v srpnu v rakouském Imstu.

(mr, sg)



Zabezpečovací systémy Prokeš

Montáž a zabezpečovací systémů, obnosních telefonů, řízení telefonů a kamerových systémů do objektů. Dále nabízíme elektroinstalaci práce.

Prostředím bezdrátového bezpečnostního napojení na městskou policii pro další naší činnost.

mobitel 602 292 0440, 602 222 708

tel: 537 56 3670, 537 312 136

Břeclavští atleti zazářili na domácím stadionu

V červnu proběhlo na stadionu Lokomotivy třetí kolo I. národní ligy atletických družstev. Břeclavští muži dokázali poprvé v historii soutěže zvítězit, ženy skončily třetí.

O vítězství domácích mužů nad vedoucím družstvem soutěže Kroměříží rozhodly až závěrečné štafety. Osobní rekor-



Jiří Hanzlíček

dy si vytvořili Lukáš Brenn v oštěpu (58,19), Jiří Hanzlíček v trojskoku (13,14), Marek Ošmera ve vrhu koulí (12,49) a okresní žákovský rekord zaběhl na 200 m Alexandr Herman. V celkovém pořadí si muži Lokomotivy drží druhé místo a předpokládá se jejich účast v kvalifikaci do extraligy.

Břeclavské ženy překonaly čtyři okresní rekordy. O první dva se postaraly v běhu na 100 m překážek Eva Doležalová (14,80) a juniorka Klára Růžičková (15,71). Další dva překonaly v běhu na 3000 m překážek dorostenka Soňa Šmékalová (12:49,61) a v ženách Katarina Kuťková (13:18,55).

Účast v kvalifikačních bojích do extraligy znamená pro ženy velký boj ve zbývajících dvou kolech soutěží I. ligy. (vac)



Eva Doležalová (vpravo) v rozběhu na 100 m překážek.

Na koupalištích se bude hrát plážový volejbal

Také během letošního léta bude na koupalištích v Břeclavi a v Hustopečích pokračovat tradice v pořádání turnajů v plážovém volejbalu, kterou založili v roce 1997 členové redakce týdeníku Břeclavsko.

Turnajů bude celkem pět, a to v kategorii smíšených dvojic, mužů i žen. Slovácký sportovní klub Břeclav pořádá turnaje v sobotu 8. července (mixy) a 15. července (muži, ženy). Poté se příznivci beach volejbalu přesunou do Hustopečí, kde se bude hrát 22. 7. (mixy), 29. 7. (muži, ženy) a celá série vyvrcholí 9. ročníkem Turnaje

Týdeníku Břeclavsko 19. srpna (opět mixy).

Otevřené mistrovství okresu Břeclav vloni provázela nepřízeň počasí, přesto byly k vidění velmi kvalitní zápasy a na hřištích vládla příjemná a pohodová atmosféra. Organizátoři věří, že letos to bude stejné a se sluníčkem navíc.

(juh)

Světový pohár hokejistů do 18 let

Od 8. do 12. srpna se v Břeclavi uskuteční 5. ročník světového poháru juniorských hokejistů do 18 let, který od loňského roku nese hrdé jméno po hokejové legendě Ivanu Hlinkovi.

Turnaj si pro jeho vysokou úroveň pochvalují diváci i pořadatelé. Každoročně se na zimních stadionech v Břeclavi a slovenských Piešťanech utkávají budoucí hvězdy prestižních klubů z celého světa. Vždyť na breclavské světelné tabuli jsme v minulých ročnících mohli spatřit taková jména, jako například Crosby, Ovečkin, Kovalčuk a mnoho dalších.

Oproti minulým ročníkům dochází letos ke změně. Byly zrušeny semifinálové zápasy a v sobotu 12. srpna se odehrají závěrečné boje včetně finále. Účastníky turnaje jsou již tradičně celky ČR, Slovenska, Ruska, Kanady, USA, Finska, Švédska a Švýcarska.

Herní rozpis - Břeclav

úterý 8. srpna

15.30 USA - FIN

19.00 CZE - RUS

středa 9. srpna

15.30 RUS - USA

19.00 CZE - FIN

čtvrtek 10. srpna

15.30 FIN - RUS

19.00 CZE - USA

pátek 11. srpna

volný den

sobota 12. srpna

15.30 utkání o umístění

19.00 FINÁLE



MOTOCYKLY SKÚTRY ČTYŘKOLKY

KAWASAKI	PEUGEOT Motocycles	LINHAI KEEWAY	Journey Motocycles Man

Novinky 2006	KEEWAY Hurricane 50	28.900 Kč	
	Focus 50	33.900 Kč	
	Kawasaki ER-6n 650	179.000 Kč	
	ER-6f 650	195.000 Kč	

Seřízení geometrie zadního kola LASEREM
větší životnost pneu i řetězové sady

TADY TED Prodej na splátky
S tímto úvěrem můžete získat nové motocykl
ať už v ceně od 100 Kč do 100 000 Kč bez zálohy
a s možností rozložení splátek na 12 měsíců
až 60 měsíců. Více informací na www.tadyted.cz

Motořada Břeclav
Ladimírkova 739
Břeclav - Chrást, Nová Ves
tel.: 519 333 155
www.motořada.cz

ČESKÁ REPUBLIKA SPORTSUNA

breclav.net

Připojení od **Kč 357,- vč. DPH**
Nyní také ve Valticích a Mikulově
Další informace www.breclav.net

Tel.: 539 085 100-3

Stavební firma Černoهورský

Břeclav, Za Bankou 2



Výstavba

inženýrských a pozemních staveb

- kanalizační a vodovodní přípojky
- terasy, vjezdy, chodníky
- hrubé stavby rodinných domů
- omítky, obklady, dlažby

Opravy a rekonstrukce všeho druhu
Demolice, likvidace sutí

Tel.: 519 374 845, 775 304 324, fax: 519 327 339

Plastová okna a dveře



Vyberete-li si naši firmu jako dodavatele svých nových plastových oken, můžete se spolehnout na to, že si budeme dobře vědomi toho, že jste nám světili nejen svoje peníze, ale především svoji důvěru. Proto uděláme vše, abyste své volby a investice nemuseli nikdy litovat.

Mým podpisem máte i mé slovo.

Kouřil
Vít Kouřil, ředitel firmy

OBCHODNÍ KANCELÁŘ

Žerotinova 10, 690 02 Břeclav
Tel.: 519 324 241, Fax: 519 326 265
email: kovi@kovi.cz

petra
textil

PLAVKY
sezóna
2006

Opět nejšířší výběr!



felina

MANON, SELEL,
YEEA a další.

NÁRODNÍHO DOBROU 10, BŘECLAV
METROVÝ TEXTIL - 519 322 022
DÁMSKÉ PŘÁDLO - 519 322 031
DÁMSKÁ KONFECIE - 519 324 417

www.textilpetra.breclav.cz

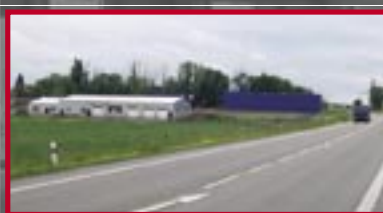


MERLIN ^{spol. s r. o.} plus
OLEJE - MAZIVA

držitel certifikátu
ISO 9001:2000



„Brzy pro Vás otevíráme nové
obchodně - servisní centrum v Hruškách u Břeclavi...“



AUTOSERVIS
PNEUSERVIS
VELKOOBCHOD - MALOOBCHOD

KVALITNÍ PRODUKTY A SLUŽBY
PŘÍZNIVÉ CENY
INDIVIDUELNÍ PŘÍSTUP
PŘÍJEMNÉ PROSTŘEDÍ



... „Kouzla, která působí“ ...

Info na telefonech: +420 519 827 460, +420 519 827 423, +420 736 480