



RADNICE

www.breclav.org

únor 2006

reklamní
agentura

Stilus S.R.O.

Shopping Center Breclav
tel./fax: 519 327 719 • info@stillus.cz

ZPRAVODAJ MĚSTSKÉHO ÚŘADU V BŘECLAVI

Cyklistická sezóna začne otevřením Lichtenštejnských stezek

Zanedlouho začnou příznivci cykloturistiky s přípravou svých strojů na nadcházející sezónu. Její slavnostní otevření připravuje město Břeclav na první květnovou sobotu.

Pro cyklisty, ale i pro ty, kteří tento druh aktivního odpočinku zrovna nevyznávají, bude 6. května připraven program před kostelem Navštívení Panny Marie v Poštorné.

S kulturním pásmem vystoupí místní slovácký krúžek. V rámci slavnostního otevření tamní hasičské zbrojnice předvedou ukázkou požárního sportu mladí poštoreňští hasiči.

Cyklisté si vyberou ze tří tras

Nejkratší trasu vedoucí na Pohansko zřejmě zvolí rodiče s dětmi, pro které tam poštorenská Duhovka připraví zábavné odpoledne plné her a soutěží. Ti zdatnější se mohou vydat po trase vedoucí kolem Lichtenštejnských památek – Kaple svatého Huberta, Tří Grácií až k Janohradu. Odtud mohou pokračovat zpět do Břeclavi na kole, nebo si výlet zpestřit plavbou lodí po Dyji. Třetí okruh určený pro ty náročnější, který povede i přes rakouskou stranu, připravuje sdružení Liechtenstein Area Agency.

„Loňské otevření Lichtenštejnských cyklostezek se setkalo s nadšením nejen mezi Břeclaváky. Pobavit se přijelo také nemálo lidí z celé republiky, ale i ze zahraničí. Proto město letos připravuje podobnou akci, která má být jasným signálem, že začíná cyklistická sezóna,“ uvedl vedoucí odboru regionálního rozvoje Petr Nešpor. Kromě zahájení sezóny jsou o prvním květnovém víkendu v plánu ještě další akce. „Dojde ke slavnostnímu otevření hasičské zbrojnice v Poštorné a následující den je v plánu sportov-



ní den na Pastvisku, kde bude slavnostně otevřeno sportovní zázemí starobřeclavského sdružení Olympia. Více zatím neprozradím, ale již dnes je jisté, že se mají Břeclaváci na co těšit,“ dodal Nešpor. (pk)

V únoru se můžete těšit na:

Výpravy do pravěku se Zdeňkem Burianem

Vydejte se do dávných časů prostřednictvím výstavy děl proslulého malíře a ilustrátora. (Více na straně 11)

Koncert Lenky Dusilové

Jedna z nejlepších zpěvaček české hudební scény vystoupí v breclavském kině Koruna. (Více na straně 10)

Zimní plavání na Dyji

NAUTILUS Břeclav zve veřejnost na Český pohár v zimním plavání. (Více na straně 19)



Městská knihovna informuje

Městská knihovna Břeclav srdečně zve širokou veřejnost na slavnostní otevření nových prostor pobočky ve Staré Břeclavi

úterý 14. února v 16.00 hodin
v Kulturním domě Na Obecní ve Staré Břeclavi

V kulturním programu vystoupí sólisté národopisného souboru Břeclavánek a děti ze Základní školy Jana Noháče Stará Břeclav

Městský ples bude v březnu

Ples města Břeclavi se uskuteční v sobotu 18. března. Zájemci o vstupenky si je mohou rezervovat do 13. února v Turistickém informačním centru Břeclav, tel.: 519 326 900.



Tiskárna Blažej Pálka, Národních hrdinů 17, 690 02 Břeclav, tel./fax: +420 519 374 305, e-mail: obchod@grafotisk.cz

FLEXOTISK A ARCHOVÝ OFSETOVÝ TISK POD JEDNOU STŘECHOU



Otis
A United Technologies Company

Alca PLAST®
KOUPELNOVÉ
STUDIO

Břeclav, Bratislavská 2846
Tel.: 519 361 614, 519 323 456
www.alcaplast.cz

GUMOTEX

expert na zdravý spánek

www.gumotex.cz
info@gumotex.cz



PRODEJ, SERVIS OLEJŮ A MAZIV
SOVADINOVA 10, BŘECLAV
www.madoil.cz
Tel.: 519 321 573
Fax: 519 322 036
BVQI ISO 9001:2000

Městský úřad i letos nabídne výdělek nezaměstnaným, studentům a seniorům

V rámci aktivit souvisejících s údržbou veřejné zeleně a čistoty města si mohou také letos vydělat breclavští nezaměstnaní, studenti a senioři.

Pod názvem Zelená Břeclav vypisuje město druhým rokem program, během kterého si mohou zájemci vydělat až 3 500 korun za deset dní.

Vloni se tito pracovníci podíleli na údržbě městské zeleně, prováděli nátěry, upravovali zahradu poštorenského kostela a také renovovali poštorenský fotbalový stadion.

Největší zájem byl mezi studenty, kteří si za 10 dní vydělali 3 500 korun. Na stejnou částku poníženu o daň si při-

šli i nezaměstnaní a důchodci, jejichž čistá mzda činila 3 440 a 2 975 korun.

Možnost příjvídku mají všechny tři skupiny i v letošním roce. Hlavním kritériem pro výběr pracovníků je opět trvalý pobyt v Břeclavi, dále pak u seniorů potvrzení o přiznání starobního, u případně invalidního důchodu a u studentů věk od šestnácti do osmnácti let a potvrzení o studiu.

(pk)

Projekt REDETRAL podpoří stavbu logistického centra, ve kterém najdou práci tisíce lidí

Mezinárodní projekt REDETRAL financovaný ze zdrojů Evropské unie významně pomůže stavbě moderního logistického centra v Břeclavi, kde v budoucnu najdou práci tisíce lidí. Zkušenosti z projektu využijí další města a regiony při strategickém plánování podobných projektů a aktivit.

Do projektu s celkovým rozpočtem 877 tisíc EUR je zapojeno celkem sedm partnerů. Vedoucí úlohu má město Břeclav, které již řadu let řeší dopravně-logistický problém. Město leží na křižovatce dvou železničních koridorů a dálnice D2 a pro svou polohu v blízkosti hranic s Rakouskem a Slovenskem je ideálním místem pro překladiště kombinované dopravy, tedy logistického centra. Na projektu se podílí také Jiho-moravský kraj a dalšími partnery jsou sdružení obcí v Portugalsku a Rakousku, region v Irsku, město Žilina a logistická společnost v Německu.

„Hlavním cílem je spolupráce na dopravních projektech zaměřených na logistiku, výměna zkušeností mezi partnery nových a starších členů Evropské unie a zejména uplatnění těchto zkušeností a výstupů projektu v praktickém plánování logistických center v jednotlivých regionech Evropské unie. U partnerů pocházejících z nových členských zemí EU se jedná zejména o regiony, které procházejí ekonomickou i sociální restrukturalizací,“ zhodnotil význam projektu REDETRAL jeho koordinátor Tomáš Mečíř. V Břeclavi by měla průmyslová

Pro jarní turnus vyzýváme seniory a nezaměstnané

Vyzýváme seniory a nezaměstnané, kteří mají vážný zájem zúčastnit se jarních prací ve finančně ohodnoceném programu „Zelená Břeclav“, aby zaslali své přihlášky nejpozději do 24. února 2006

Adresa: Městský úřad Břeclav, odbor vnitřních věcí, Nám. TGM 3, 690 81 Břeclav, nebo doručte osobně na uvedenou adresu, odboru vnitřních věcí, kancelář č. 115 – pan Zdeněk Zugárek nebo elektronickou poštou na adresu zdenek.zugarek@breclav.org

Přihláška musí obsahovat: Jméno, příjmení, adresu trvalého bydliště, datum narození, číslo občanského průkazu, případně telefonický kontakt. U seniorů požadujeme potvrzení o přiznání důchodu. Přihlášky, které nebudou obsahovat potřebné údaje, nebudou zařazeny mezi žadatele a nebude na ně brán zřetel!

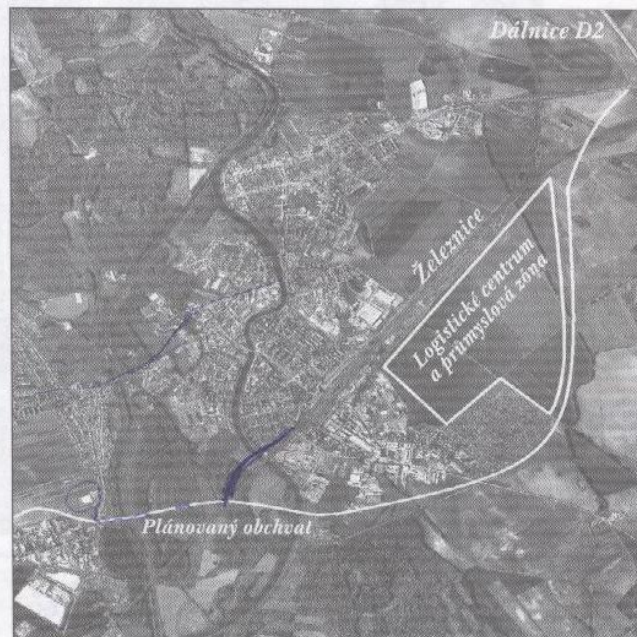
Případné dotazy zodpovíme na tel. čísle 519 311 408 nebo 606 584 441.

Výzvy na přihlášky na další termíny budou zveřejněny v tisku a na webových stránkách města www.breclav.org

záona s moderním logistickým centrem vzniknout v prostoru mezi dálniční křižovatkou, železničním nádražím a areálem Gumotexu. Počítá se s celkovou rozlohou zhruba 200 hektarů a město od projektu očekává zejména oživení podnikatelského prostředí a vznik nových pracovních příležitostí, kterých je zde nedostatek. Zařazení záměrů města do mezinárodního projektu urychlí pravděpodobně i výstavbu silničního obchvatu, který povede kolem nové zóny a která by měla začít již v roce 2006.

„Vedoucí úloha Břeclavi je uznáním pro město, ale chápeme, že je to také obrovská zodpovědnost,“ uvedl místostarosta města Jaroslav Parolek. „Břeclav má nyní příležitost zviditelnit se v rámci Evropské unie,“ dodává. Evropská unie naopak očekává konstrukční závěry a návrh, za jakých podmínek lze stavět logistická centra a průmyslové zóny a v konečném důsledku tak ušetřit miliardy z evropské pokladny. Spolupráce sedmi partnerů skončí v polovině roku 2007.

(peh)



OČNÍ OPTIKA RŮZOVÉ BRÝLE

Mgr. Barbara Havelková
BŘECLAV, J. PALACHA 17A
(NAPROTI HOTELU GRAND)

ZHOTOVENÍ BRÝLÍ DO 30 MINUT

VELKÝ VÝBĚR OBRUB VŠECH CENOVÝCH KATEGORIÍ

ZHOTOVENÍ BRÝLÍ NA LÉKAŘSKÝ PŘEDPIS I BEZ PŘEDPISU

PRO POJIŠTĚNCE VZP 10% SLEVA NA MULTIFOKÁLNÍ ČOČKY

OPRAVY BRÝLÍ



Ptáte se starosty...

Kriminalita mladistvých Romů

Vážený pane starosto,

kdy miní představitelé našeho města něco podniknout proti chování mladých breclavských cikánů nebo vlastně nepřizpůsobivých občanů, jak je s oblibou nazýváte? Je až neuvěřitelné, co si ti smradi ke slušným lidem dovolí. Strach z nich mají ostatní děti, a mnohdy i dospělí, protože než aby ty uličníky okřikli, tak raději mlčí, aby taky za rohem nějakou nechytli. Copak nemáte strach, že se třeba pár lidí domluví a jak se říká vezme na ně hůl a celá věc přeroste v závažný konflikt?

V. P., Břeclav

Poplatky za odpady a psy v roce 2006 nepodraží



Až na malé výjimky si občané Břeclavi řádně plní svou poplatkovou povinnost. Dokazují to výsledky za rok 2005, ve kterém se platební morálka poplatníků opět zlepšila. Za odpady bylo vybráno 9 405 000 korun, což představuje 98% výtěžnost. U poplatku ze psů bylo vybráno 735 000 korun s 97,5% výtěžností.

Obecně závazná vyhláška č. 6/2005 o místních poplatcích zůstává v platnosti také pro rok 2006. Vyhláška je zveřejněna na internetu www.breclav.org (veřejná správa, vyhlášky a nařízení města), k dispozici je i na podatelně městského úřadu.

Výše poplatků se v letošním roce nemění. Na poplatky za odpady a psy i nadále nebudou zasílány složenky. Úhrada musí být vždy provedena na jméno poplatníka, a to i v případě úhrady jinou osobou.

Ing. Ladislav Vaštek
vedoucí ekonomického odboru

Psi		
Poplatník:	Držitel psa (fyzická nebo právnická osoba)	
	Za 1 psa	Za 2. a každého dalšího psa
Poplatek: rodinný dům	500 Kč	950 Kč
Poplatek: obytný dům	1 000 Kč	1 750 Kč
Poplatek: občané pobírající invalidní, starobní, vdovský nebo vdovecký důchod, který je jediným zdrojem jejich příjmu a občané pobírající sirotčí důchod	200 Kč	300 Kč
Splatnost:	Nejpozději do 31. března 2006	
Způsob placení:	Bezhotovostně na účet města č. 526-651/0100 nebo přímo na pokladně města Variabilní symbol: 1341 + číslo poplatníka	

Odpady	
Poplatník	Fyzická osoba (občan s trvalým pobytem v Břeclavi)
Poplatek	400 Kč
Občané nad 65 let a děti do 6 let věku	240 Kč
Splatnost	Nejpozději do 31. května 2006
Způsob placení	Bezhotovostně na účet města č. 526-651/0100 nebo přímo na pokladně města Variabilní symbol: rodné číslo poplatníka



Řešení kriminality páchané romskými dětmi je opravdu vážná věc. Osobně jsem si vyslechl řadu názorů přímo v ulicích města, protože stejně jako ostatní občany, tak i mě tento problém nesmírně trápí. I když to možná není tak úplně zřetelné, přesto se touto problematikou usilovně zabýváme. Nesoustředujeme se pouze na řešení následků, kde je úspěšnost závislá na nedokonalých zákonech této země. Snažíme se problém podchytit tam, kde to do budoucna bude účinné.

Co jsme v tom podnikli

Město udělalo spoustu opatření, v rámci kterých si s mnoha romskými problémy, jako je například neplacení nájemného, dokázalo poradit. V konkrétních případech si dokáže poradit i neustále posilovaná městská policie, která musí být dostatečně energická a důsledná. Mnohokrát se osvědčily bezpečnostní kamery v ulicích města. Sociální odbor iniciativně spolupracuje s místním romským centrem, kde pravidelně konzultují jednotlivé problémové jevy romské mládeže. U spousty rodin, které nedbají na řádnou výchovu, došlo k odebrání dětí do ústavní péče v nápravných ústavech. Zásadním problémem je, že tyto děti v zápětí z nápravných zařízení utíkají a trestnou činnost páchají znovu.

Komplexní řešení tohoto letitého problému proto nezáleží jen na breclavské radnici. Romskou kriminalitu je potřeba řešit na poslanecké úrovni v rámci celé České republiky.

Co je potřeba udělat

Chceme dosáhnout toho, aby romské děti dokončily výuku na základních školách a pokud možno, aby získaly další vzdělání. Pokud se tak zásadní věc nezačne řešit v rámci celé země, zůstanou tyto děti na sociálních dávkách a dlouho trvající problémy budou pokračovat. Město neustále apeluje na poslance, aby se tímto závažným problémem začali zabývat. Osobně jsem v této věci kontaktoval i bývalého předsedu vlády, bohužel jsme zatím nedostali žádný signál, že by se na půdě poslanecké sněmovny začalo něco chystat. Podle současného právního řádu neexistuje žádná možnost potrestání takového chování. Proto je i medializace romské kriminality velmi potřebná. Pokud se nadále celá společnost bude tvářit, že se nic neděje, bude se neustále opakovat koloběh, ve kterém dnes výtržníka zadržíme, předáme do ústavní výchovy, on v zápětí uteče a za pár dnů budeme celou proceduru bezvýsledně opakovat znovu.

Je potřeba přijat takové zákony, ve kterých bude na mladistvé výtržníky, ale především na jejich nezodpovědné rodiče pamatováno. Systém sociálních dávek a podpor musí být nastaven tak, aby motivoval tyto spoluobčany k práci a k řádné školní docházce jejich dětí. Pokud tato zásadní změna nastane, tak město moc možností účinného řešení této problematiky nemá.

Ing. Dymo Piškula, starosta města Břeclavi

AUTHOR BIKE CENTRUM Břeclav - Charvátská N. Ves

Největší výběr kol AUTHOR v Břeclavi!
Doprodej modelů 2005 za super ceny!
Využijte 10 %-ní slevy na opravy kol
- platí pouze v únoru!



Autodoprava do 3,5 t



Jan Baránek, Tyršův sad 12, Ch.N.Ves

Tel.: 519 333 859, 606 76 90 80

Po-Pá: 8-12.00, 13.30-17.00, So: 8-12.00 h

www.janbaranek.cz

Problematika romské kriminality narůstá, sociální odbor přistupuje k odebrání dávek sociální péče

V poslední době narůstá problém kriminality mladistvých. Potvrzují to stížnosti občanů a informace v médiích, které popisují případy, kdy skupiny, zejména romských nezletilců, terorizují občany města Břeclavi.

Nezletilí výtržníci se soustřeďují v okolí breclavského Shopping centra, ale nejen tam. Na napadání svých dětí při cestě ze školy si stěžují rodiče, děti mají strach. Výrostci, kteří takovou činnost páchají, jsou v převážné míře ve věku povinné školní docházky. Zásahy proti těmto výtržníkům ze strany policie či ochrany Shopping centra jsou málo účinné, nebo spíše neúčinné.

Otázkou zůstává, jak je možné, že se tito nezletilci v době, kdy by měli sedět ve škole, pohybují po ulici a páchají trestné činy.

Řešení této situace je jednou z priorit Města Břeclavi. Odbor sociálních věcí městského úřadu ve spolupráci s odborem školství a řediteli základních škol přistupují k zpřísnění již přijatých opatření.

- Ve spolupráci s řediteli škol, kteří sledují a hlásí neomluvené hodiny, přistupuje sociální odbor k odebrání dávek sociální péče. Jen v roce 2005 to představovalo částku pohybuující se okolo 100 tisíc korun.

- Dochází také k dalšímu zpřísnění při omlouvání zameškaných hodin. Všichni rodiče žáků základních škol budou písemnou formou seznámeni s obecně platnými zásadami pro omluvení nepřítomnosti svých dětí ve škole. V žádném případě není přípustné dodatečné omlouvání nepřítomnosti.

- Současně bylo podáno oznámení na páchaní trestné činnosti rodičům, tj. zanedbání školní docházky ve smyslu příslušného ustanovení trestního zákona.

Problémovému chování Romů se snažíme i předcházet

Nejenom kárnými opatřeními přistupuje Městský úřad Břeclav k problematickému soužití s romskými spoluobčany.



V posledních letech se důsledně zaměřujeme také na aktivní spolupráci se zástupci místních romských organizací. Spolupracujeme s nimi v oblastech kultury a vzdělávání, finančně a materiálně podporujeme vzdělávací projekty určené pro romskou menšinu, vytváříme pracovní místa pro terénní pracovníky v oblasti zdravotnictví a sociálních služeb a zabezpečujeme činnost romských poradců při základních školách.

Od loňského roku zvažujeme zřízení dvou nových pracovních míst pro sociální činnost v terénu. Pracovní místa budou obsazena v případě, že se nám podaří najít vhodné kandidáty. Výběrového řízení, které proběhlo 24. ledna, se zúčastnilo pět uchazečů romské národnosti. V současné době se posuzují jednotlivé výsled-

ky. Náplní této pozice by měla být především aktivní činnost v romských rodinách, ve kterých je potřeba zlepšit práci rodičů s dětmi. Na základě údajů z jednotlivých základních škol by měli pracovníci pomáhat řešit nadměrnou absenci romských dětí a také vytipovávat nepříznivé jevy vznikající uvnitř romské komunity. Předpokládáme, že by nám to umožnilo rychleji reagovat na rozšiřování nepříznivých jevů do ulic města. Pro město je zároveň výhodou, že se jedná o projekt Ministerstva práce a sociálních věcí a většina provozních nákladů na tyto pracovníky by byla hrazena z rozpočtu tohoto ministerstva.

Obecným cílem projektu je také vytipování oblastí, kam je nutno směřovat práci všech sociálních a bezpečnostních složek, které se podílejí na řešení problematiky sociálně slabých a nepříznivých rodin.

*Ing. Ivan Blaha
místostarosta města Břeclavi*

Do velkých kontejnerů nepatří domovní odpad

Přestože je na velkoobjemových kontejnerech rozmístěných na území města uvedeno, že neslouží k ukládání domovního odpadu, spousta lidí tento zákaz porušuje. Nádoby se pak stávají středem zájmu „vyběračů“ popelnic, kteří po sobě většinou zanechají spoušť drobných odpadků. Tyto nádoby jsou určeny především na rostlinný a velkoobjemový odpad. Pytel s drobným domovním odpadem stačí v den svozu umístit před dům a není nutné jej odvážet do velkoobjemových kontejnerů.

(ovv)

Přesto, že se podařilo pracovníkům sociálního odboru v součinnosti s orgány činnými v trestním řízení zpřísnit postup proti mladistvým pachatelům patologických jevů i jejich rodičům, kdy byly výchovou zanedbané děti umístěny ve výchovných zařízeních, přetrvávají tyto problémy i nadále. Příčinou je platná legislativa, neboť děti nápravná zařízení opouštějí útekem bez jakéhokoliv potrestání a páchají trestnou činností nadále.

V loňském roce se nám v 10 případech podařilo zdokumentovat a zajistit odevzdá-

ní nejproblémovějších nezletilců do výchovných ústavů a zařízení. Zklamáním jsou pro nás případy, kdy se takové děti objeví zpět v ulicích města dříve, než vykonavatel, který ho do ústavu vezl. Proto jsou všechna tato opatření asi málo. Mezery v legislativě nahrávají pachatelům trestné činnosti a v mnoha případech ztěžují možnost důsledného řešení. Budeme iniciovat konzultace se zákonodárci v našem regionu o možnosti změny platné legislativy, která by účinně řešila postih útěků z výchovných ústavů a následného páchaní trestné činnosti.

*Ing. Antonín Vaculík, ved. odboru školství
Mgr. Zdeněk Janiček, ved. odboru sociálních věcí*

H&H
sklenářství a rámování

**SUPER
CENY**

Rovnice 7, Břeclav - Poštorna
Tel./fax: 519 323 808, mobil 728 313 308, 605 258 758
www.sklenarstvi.breclavsko.com

Otevírací doba: PO - PÁ 8 - 17 h. SO 8 - 12 h.

Provádíme: - fasetování zrcadel - zasklívání, fezáni skla - broušení a vrtání skla - rámování, výroba paspart - výroba izolačních dvojskel - BET - systém - zateplení oken izol. dvojsklem	Malo- a velkoobchod: - polykarbonátů - plexi - trapezových a vlnkových desek - fezáni a montáž
---	---

breclav.net

Největší bezdrátová síť v Břeclavi
Připojení od **Kč 357,- vč. DPH**
Další informace www.breclav.net

Tel.: 519 324 571

Prosincový požár v Gumotexu likvidovalo 60 hasičů Odhad škody se vyšplhal na 17 milionů korun

V areálu břeclavského podniku Gumotex vypukl mohutný požár ve středu 21. prosince 2005 krátce před polednem. Šedesát hasičů s 25 vozidly požární techniky nakonec zdolalo požár po necelých třech hodinách. V současné době se škody odhadují na 17 milionů korun.

Oheň zachvátil zejména střechu dvoupatrové podnikové kotelny, která se následně zřítila do objektu kotelny a oheň se dostal i do sousedících skladových prostor s částí zásob textilu, drobných výrobků včetně režijního materiálu. Oheň přeskočil a v menší míře poškodil i sousední historickou budovu z konce 19. století. Ke zraněním ani k jiným újmám na zdraví zaměstnanců, obyvatel města ani příslušníků zasahujících jednotek naštěstí nedošlo.

Kvůli hrozícímu riziku rozšíření ohně na další budovy byl vyhlášen třetí, tedy nejvyšší poplachový stupeň. Kromě podnikových hasičů pomáhalo požár likvidovat dalších 14 jednotek profesionálních i dobrovolných hasičů, včetně jednotek z Poštorné a ze Staré Břeclavi. Hasiř se ze země i shora pomocí třicetimetrového žebříku a vysokozdvizné plošiny.

Vyšetřování příčin požáru

nebylo ke dni redakční uzávěrky uzavřeno. Jednou z vyšetřovaných variant vzniku požáru je možná souvislost s pracemi na střeše objektu, která před požárem procházela rekonstrukcí. Vzhledem k tomu, že dosud nejsou plně odstraněny následky požáru, není ani uzavřeno vyčíslení celkových škod, které společnost utrpěla. Kromě přímých škod na objektech a technologii kotelny, společnost přišla o část zásob textilu a výrobků.

Práce na odstraňování škod se nezastavily ani o vánočních svátcích. Již dva dny po požáru se společností podařilo provizorně zprovoznit část kotelny, takže výroba nemusela být odstavena. Po provizorním překrytí budovy kotelny se připravuje stavba nové střechy. Další průběh stavebních prací však bude do značné míry záležet i na příznivém počasí.

Představenstvo a vedení



společnosti děkují i touto cestou jednotkám požární ochrany a všem, kteří se podíleli na zásahu a likvidaci požáru, nebo na odstraňování způsobených škod. Díky včasnému a vysoce

kvalifikovanému zásahu hasičů se podařilo uchránit další majetek akciové společnosti řádově v několika desítkách milionů korun.

Hj

Vážený pane starosto,

Dovolte, abych Vám jménem svým, ale i jménem představenstva a vedení akciové společnosti Gumotex co nejujímněji poděkoval za pomoc při zásahu a likvidaci rozsáhlého požáru podnikové kotelny, ke kterému došlo 21. 12. 2005. Včasným a vysoce kvalifikovaným zásahem, na kterém se podílelo několik hasičských jednotek včetně jednotek ze Staré Břeclavi a Poštorné, se podařilo hrozivé vyhlížející požár dostat rychle pod kontrolu a následně jej zlikvidovat. Velmi si vážíme toho, že díky Vaší pomoci nedošlo k ohrožení zdraví zaměstnanců ani jiných osob. Přes škody, které požár způsobil a jeho lokální výskyt, se podařilo uchránit obrovské hodnoty a majetek společnosti řádově v několika desítkách milionů korun.

Rádi bychom, abyste tlumočil naše poděkování hasičům, kteří zásah prováděli.

Ing. Jiří Kalužčík

předseda představenstva Gumotex a.s.

V Břeclavi existují Ztráty a nálezy

Oblečení, mobilní telefon, šperky a dokonce i přenosný počítač. I když to zní neuvěřitelně, i takové věci jsou uschovány na místě zvaném Ztráty a nálezy. Pokud jste právě vy ztratili nějakou věc, můžete se na tuto službu obrátit. Zabezpečuje ji odbor vnitřních věcí Městského úřadu Břeclav. Dotázat se na ztracenou věc můžete přímo na pokladně v přízemí úřadu nebo nahlédnout do stejnojmenné sekce v nabídce Městský úřad na webových stránkách města (www.breclav.org). Ztracenou věc může vlastník získat zpět pouze v půlroční lhůtě, která začíná běžet ode dne odevzdání nálezu. Podle zákona totiž nelze po této lhůtě na nalezenou věc uplatňovat nárok.

(pk)



Foto: Roman Potočník

MALBY NÁTĚRY

již 17 let na trhu

- malby klasické
- malby disperzní
- nátěry fasád
- rozmanité techniky v interiéru i repre

Pavel Peňáček Tel.: 608 825 415

MELS Prodej, servis výpočetní, kancelářské techniky a příslušenství

Velké slevy počítačů !!

značkové sestavy
PRIMA
s CRT monitorem
a příslušenstvím
od

12.990,-
Cena uvedena s DPH

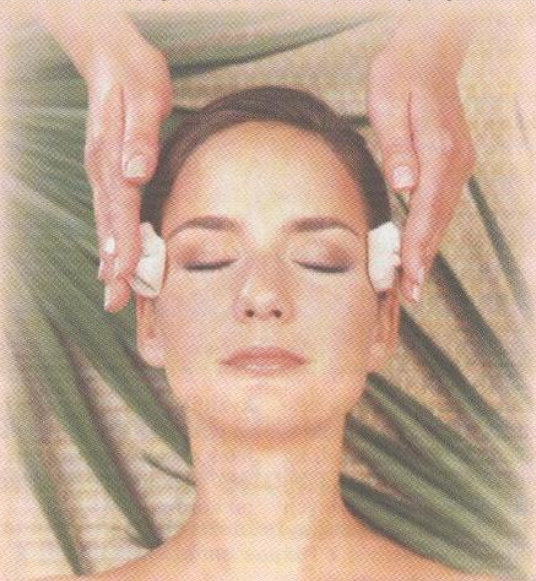
BŘECLAV - Ch. N. Ves, Lednická 68 (hlavní ulice)
www.mels.cz, tel. 519 333 877, 605 888 787

Jih
RADIO 88.9 FM
JSME VÁM NEJBLÍŽ

BIODROGA

SYSTEMS

NOVÁ DIMENZE KOSMETICKÉHO OŠETŘENÍ
křišťálové masáže, ayurvéda, tělové ošetření s prvky LOMI-LOMI



Nově jsme pro vás naši lázeňskou kosmetiku začali provozovat i v Břeclavi.

Kosmetické studio Domino

Hraniční 60 Břeclav-Poštorná
TEL: 519 372 412 nebo 728 363 820



www.deta.cz

vnitřní dýhované a laminované dveře
zárubně
plastová a dřevěná okna
dřevěné a laminátové plovoucí podlahy
bezpečnostní a protipožární dveře



SAPELI



Otevřeno!!!

První vzorková
prodejna dveří
SAPELI v Břeclavi

zaměření
konzultace
doprava
montáž
záruční a
pozáruční servis

DETA spol. s r. o., Růžičkova 5, 690 02 Břeclav
tel./fax: 519 322 385, mob.: 602 789 851
e-mail: breclav@deta.cz

Na osmi pozemcích s výměrou od 354 m² budou v průběhu roku 2006 vybudovány moderní zděné domy o dvou podlažích, se sedlovou střechou s mírným sklonem a vnitřními dispozicemi odpovídajícími potřebám moderního bydlení.

V 1. NP najdete obývací pokoj s krbem a výhledem do zahrady, kuchyň, jídelnu, chodbu, komoru, pracovnu a koupelnu s WC.

Ve 2. NP jsou projektovány tři ložnice, klidová koupelna s WC a terasa.



NOVÁ VÝSTAVBA

ŘADOVÝCH RODINNÝCH DOMŮ
V BŘECLAVI NA ULICI KUPKOVA

M-REALITY GROUP



Průčelí domu je orientováno na východ, zahrada na západ a jihozápad.

Výhodná poloha poskytne komfortní bydlení a umožní příjemný odpočinek v prostorné zahradě za domem.

M-REALITY GROUP, s.r.o.

Marcela Dokoupilová
Tel.: 519 322 544
724 607 380, 606 760 000

Úklid sněhu si letos vyžádal více pracovních sil

Kvanta sněhu způsobily počátkem ledna problémy na většině území České republiky a nejinak tomu bylo v ulicích našeho města. Kvůli neodklizenému sněhu se na městský úřad obracela řada breclavských občanů.

Zatímco každý rok se stará o odklizení sněhu z ulic breclavský Tempos, letos v Břeclavi zápasili se sněhem pracovníci několika společností najednou. „Síly jedné společnosti na lednový sníh nestačily, a tak jsme o pomoc požádali dalších pět firem. I tak se nám nedařila zvládat všechna místa ve městě okamžitě,“ uvedl vedoucí odboru vnitřních věcí městského úřadu Zdeněk Opálka. Zejména mezi činžovními domy nebylo kam sněh odklidit. Ve středu města sněh kočil v řece Dyji. Nečekaná sněhová nadílka tak zkomplikovala parkování vozidel a omezila chodce na chodnicích a silničních přechodech. Letošní náklady na odklizení sněhu v Břeclavi se pohybují ve stov-

kách tisíc korun. „Kolem většiny soukromých nemovitostí byl sněh postupně odklizen, za což patří jejich svědomitým majitelům poděkování,“ dodává Zdeněk Opálka.

Své využití našlo také devatenáct nádob s pískem rozmístěných po městě, které občané využívali při posypávání chodníků. Je smutné, že se našli i takoví „lidé“, kteří v nádobách spatřili snadnou kořist a dokonce protivníky, se kterými je potřeba utkat se v boji. Jedna z nádob totiž po několika dnech ze svého stanoviště zmizela a druhá i s obsahem vážícím 450 kilogramů se ocitla v řece Dyji.

Plán zimní údržby, ve kterém jsou upraveny povinnosti



Pomocnou ruku podali také hasiči, kteří se podíleli na odklizení padajícího sněhu z mnoha střech.

společnosti Tempos při uklízení sněhu ve městě a dále specifikovány části města, které jsou z hlediska úklidu prioritní, ale i další informace, naleznete na internetových stránkách www.breclav.org v sekci „Vyhlášky a nařízení města“. Je potřeba zdůraznit, že zimní údržbou se rozumí zmírňo-

vání (nikoliv úplné odstranění) závad ve sjízdnosti a schůdnosti, které vznikly povětrnostními vlivy. Proto i občané města by měli situaci, která panuje venku, přizpůsobit své chování a chůzi ve městě, stejně jako to dělají řidiči vozů v případě přezouvání letních pneumatik.

(pk)

Na Břeclavsku vyšli koledníci do ulic již popáté

V termínu od 1. do 8. ledna vyrazilo do ulic více jak tisíc koledníků z celého okresu v tříkrálových kostýmech. Letos lidé na Břeclavsku potřebným darovali 1 280 806 korun. Nejštědřejší byli ke koledníkům v Hustopečích, kde výtěžek sbírky přesáhl 76 000 korun. V Břeclavi se vybralo necelých 62 000 korun.

Takto získané peníze pomohly například při budování nového sociálního zázemí pro lidi bez domova a sociálně slabé v projektu Denní centrum s azylovým bydlením, soustavně jsou podporovány farní charity v Popicích, Novosedlích a Starovicích, pomoci se dostalo projektům mateřských center Mikeš a Hřčánek organizovaných farními charitami v Šitbořicích a Nikolčicích. Letošní prostředky pomohou při budování bezbariérového výtahu v breclavském Domově sv. Agáty. Peníze z Tříkrálové sbírky pomáhaly také v zahraničí. Nemalá část prostředků odešla například do tsunami postižených částí Asie.

Další informace naleznete na webových stránkách:
www.charitabreclav.cz

Podávejte žádosti o dotace

Ve smyslu ustanovení platných zásad upozorňujeme na možnost podávání žádostí nestátních neziskových organizací o dotace na rok 2006. Žádosti pro oblast sociální podávejte na příslušném odboru městského úřadu do 28. února 2006.

Vážení podnikatelé, majitelé a jednatelé firem a společností!

Dovolujeme si Vás oslovit s žádostí o sponzorskou pomoc – příspěvek na nákup bezbariérového výtahu pro Domov svaté Agáty v Břeclavi, jeden ze šesti současných projektů Oblastní charity Břeclav.

Dobudování domova a zprovoznění výtahu umožní ubytovat hendikepované klienty - tedy děti nebo maminky. Prozatím jejich žádosti o azylové ubytování musíme odmítnat, což by se už v roce 2007 nemělo stát. Žádost o finanční příspěvek jsme už rozeslali řadě stálých i nových partnerů, kteří jsou ochotni nám pomáhat při realizaci tak náročných sociálních projektů. Oslovujeme různé nadace a státní instituce včetně Ministerstva práce a sociálních věcí, Jihomoravského kraje, obcí a měst celého Břeclavska. Na jmenovanou investiční akci bude vyčleněna i převážná část výtěžku letošní Tříkrálové sbírky.

Všem jsme připraveni poskytnout podrobné informace o aktivitách Domova svaté Agáty, kde za dva roky existence našlo útočiště v těžké životní situaci na sto klientek a přes sto padesát dětí.

Budeme vděční nejen za Váš zájem o naši práci, ale velmi nás potěší i osobní návštěva v domově, kde se nám část bezbariérového výtahu již podařilo vybudovat.

Oblastní charita Břeclav, Svatoplukova 18
Tel.: 519 326 866, 603 423 894
e-mail: frpr@charita.bux.cz

**VÝROBA KUCHYNÍ
A NÁBYTKU**
na míru za ceny dostupné i Vám

- sezónní slevy až 10 %
- přijedeme za Vámi ...
- všechny návrhy ZDARMA

TRUHLÁŘSTVÍ PIŽA
Tel. 608 107 104

Nákupy bez peněz

**CHOVATELSKÉ
& POTŘEBY**

Vladimíra Hroudná

Lednická ul. 10, Charvátská Nová Ves
Čerstvé a mražené maso pro psy od 18 Kč/kg
Granule pro psy a kočky od 23 Kč/kg
Těstoviny, krmění pro křečky, plachto
Granule pro králíky s antikokcidikem
Granule a šrol pro nosnice - krůky,
kuřata a káčata

Další chovatelské potřeby

Po-Pá: 8-12, 14-18, So: 9-11 h.
Tel.: 519 333 374, 737 888 105

VODOINSTALACE-TOPENÍ

Libor Helešic

mobil: 776 106 980
tel./fax: 519 372 907
e-mail: clas1@tiscali.cz

Od 1. ledna 2006 nastaly změny v zákoně o zaměstnanosti

Od 1. ledna došlo v souvislosti s novelizací zákona o zaměstnanosti č. 435/2004 Sb. k několika podstatným změnám.

Zatímco dříve úřad práce nerozlišoval mezi uchazeči o zaměstnání při zprostředkování zaměstnání podle délky jejich evidence u úřadu práce, od nového roku je tomu jinak. Pro ty uchazeče o zaměstnání, jejichž délka trvání evidence přesáhne dobu jednoho roku, platí tvrdší podmínky. Úřad práce v takovém případě může nabízet jako vhodné i takové zaměstnání, jehož délka pracovní doby činí nejméně 80 % stanovené týdenní pracovní doby, odpovídá

jeho zdravotní způsobilosti, případně kvalifikaci, schopnostem a podobně. Není již podmínkou, aby zaměstnání bylo sjednáno na dobu neurčitou nebo na dobu určitou přesahující tři měsíce. Dále může být uchazeči nabídnuto i takové zaměstnání, které bude možné sjednat na dobu neurčitou nebo dobu přesahující tři měsíce, avšak stačí, pokud délka pracovní doby bude činit nejméně 50 % stanovené týdenní pracovní doby, tj. poloviční úvazek.

Při ukončení evidence na úřadu práce je potřeba...

Pro uchazeče o zaměstnání nově platí přísnější ustanovení, když bude končit evidenci na úřadu práce z důvodu nástupu do zaměstnání. Dřívější právní úprava umožňovala hlásit změny skutečností rozhodných pro vedení v evidenci uchazečů o zaměstnání do

osmi kalendářních dnů. Nyní vzniká uchazečům o zaměstnání povinnost nahlásit nástup do zaměstnání nejpozději v pracovní den předcházející dni, který byl jako den nástupu do zaměstnání sjednán a do osmi kalendářních dnů doložit vznik tohoto pracovněprávní

ho vztahu. V opačném případě je možné tohoto uchazeče k datu nástupu do zaměstnání vyřadit z evidence s tím, že při jeho případné následné eviden-

ci se mu doba 3 měsíců započte do podpůrcí doby. Jednoduše řečeno se mu doba vyplacení podpory v nezaměstnanosti může zkrátit o tyto 3 měsíce.

Podpora u nezaměstnaných starších 50 let

Určité změny nastávají i při přiznávání podpory v nezaměstnanosti uchazečům o zaměstnání starším 50 let. Délka podpůrcí doby u těchto osob již není závislá na celkové době trvání účasti na důchodovém pojištění, ale rozhodný je pouze věk. To znamená, že uchazeči o zaměstnání ve věku od 50

do 55 let mají nárok, samozřejmě při splnění obecných podmínek, na vyplacení podpory v nezaměstnanosti v délce 9 měsíců, a uchazečům o zaměstnání nad 55 let může být podpora v nezaměstnanosti vyplácena až v délce 12 měsíců, aniž by museli prokázat dobu účasti na důchodovém pojištění.

Informace pro zaměstnavatele

Novelizace zákona se mimo jiné také dotkla kontrolní činnosti úřadů práce a z ní následně vyplývajících sankčních opáření. Dřívější právní úprava ukládala zaměstnavatelům povinnosti např. hlásit úřadu práce do 10 kalendářních dnů volná pracovní místa a jejich charakteristiku a oznámit obsazení těchto míst, vést evidenci občanů Evropské unie a všech cizinců, které zaměstnává nebo kteří jsou k němu vysláni k výkonu práce zahraničním zaměstnavatelem, ale nebylo možné za jejich neplnění uložit sankci. Nyní však může

úřad práce za nesplnění oznamovací povinnosti specifikované zákonem č. 435/2004 Sb., o zaměstnanosti nebo za to, že nevede evidenci tímto zákonem stanovené, uložit pokutu do výše 5 000 Kč, pokud je zaměstnavatel fyzickou osobou, a do výše 500 000 Kč, jestliže je zaměstnavatel právnickou osobou nebo jestliže došlo k porušení povinnosti při podnikání fyzické osoby nebo v souvislosti s ním.

*JUDr. Vojtěška Nezvalová
vedoucí kontrolního a právního
odboru ÚP Břeclav*

Malovaný kraj má nového vydavatele

K 31. prosinci loňského roku přestala společnost Moravia-press vydávat národopisný a vlastivědný časopis Malovaný kraj a periodiku hrozil zánik. Časopis zachránili pracovníci redakce, kteří založili stejnojmenné občanské sdružení. Vydávání celobarevného dvouměsíčníku o dvaatřiceti stranách představuje nekomerční projekt, který se neobejde bez finanční pomoci – v tomto případě bez plánované podpory Jihomoravského kraje, řady měst, obcí, regionů a mikroregionů jihovýchodní Moravy, některých soukromých subjektů a peněžních prostředků z grantových programů.

Netřeba snad nijak více zdůrazňovat, že po obsahové stránce se Malovaný kraj, který od roku 1946 vychází stále v Břeclavi, a letos tak oslaví již 60 let od vydání prvního čísla, bude nadále věnovat národopisu, historii, archeologii, muzeím, osobnostem, hudbě, výtvarnému umění, literatuře či přírodě Slovácka. V letošním ročníku vystřídají na obálce periodika dosavadní hrady a zámky díla výtvarníků našeho kraje inspirovaná folklórem. Z dalších novinek lze zmínit například zařazení seriálů o vinnohradnických stavbách nebo náboženských osobnostech jihovýchodní Moravy, cyklus článků zaměřený na soustavu NATURA 2000 v Biosférické rezervaci Dolní Morava, případně na čtenářskou soutěž.

Sídlo redakce a zároveň i občanského sdružení Malovaný kraj se nyní díky vstřícnému postoji Města Břeclavi nachází v Domě školství, na ulici 17. listopadu 1a, 690 02 Břeclav. Telefon: 602 575 463, 723 032 813 a 724 965 609; e-mail: malovanykraj@seznam.cz, www.malovanykraj.cz

(mk)

Město podpoří informační místo hospodářské komory

Provoz informačního místa pro podnikatele zahájila Okresní hospodářská komora Břeclav v listopadu 2003 na náměstí T. G. Masaryka 10 v Břeclavi. Podnikatelům jsou zde poskytovány informace o podmínkách a změnách podnikatelského prostředí v rámci Evropské unie a jednotného evropského trhu, informace o programech podpory Ministerstva práce na regionální a celostátní úrovni, o strukturálních fondech Evropské unie, informace o legislativních změnách v ČR a informace o aktuálních nabídkách a poptávkách firem. Těchto služeb ročně využijí stovky podnikatelů.

V rámci informačního místa jsou podle zájmu plánovány také konzultační dny pro podnikatele a celá řada vzdělávacích akcí z oblasti celní problematiky, účetnictví a daní, programů podpor pro podnikatele, podmínek podnikání v EU, obnovitelných zdrojů energie, legislativních změn a podobně.

Projekt informačních míst je v České republice financován z prostředků státního rozpočtu, prostředků Jihomoravského kraje a kromě vlastních prostředků komor se na financování podílejí také samosprávy. Rada města Břeclavi rozhodla, že podpoří informační místo Okresní hospodářské komory v Břeclavi částkou 49 900 korun.

(pk)

F+F František
Zalibera

www.zalibera.com
tel.: 608 768 746

Specializace:

**OBKLADY
DLAŽBY**

Kontakt: Informační místo pro podnikatele Břeclav,
OHK Břeclav, nám. T. G. Masaryka 10, tel.: 519 326 116
e-mail: informatika.ohk@breclav.net,
web: <http://www.ohkbreclav.cz>
Provozní doba: Po, St, Čt 8.00 – 16.00 hod.

Základní škola Na Valtické adoptuje africké dítě

Zajímavý projekt zahájili koncem minulého roku na Základní škole Na Valtické. Žáci této školy se společně zavázali podporovat vzdělání alespoň jednoho chlapce nebo dívky v africké Ghaně prostřednictvím „Adopce na dálku“.

V Africe žije mnoho dětí, které nemají přístup ke vzdělání a školu navštěvuje jen asi polovina dětí ve školním věku. Chudoba nedovoluje jejich rodinám platit poplatky za školné. „Chtěli bychom ukázat, že osud afrických dětí nám není lhostejný. Projekt chceme podpořit rozvoj vesnické školy v jižní části africké země Ghana, umožnit jednomu z dětí dokončit vzdělání a otevřít mu tak cestu k šťastnější budoucnosti,“ vysvětluje ředitelka školy Dagmar Krystíková.

Humanitární společnost žákům umožnila shlédnout film o životě v této africké zemi. Pozornost tématu škola věnuje také v hodinách

občanské a rodinné výchovy. „Žáci tak mají možnost zamyslet se nad rozdílnými životními podmínkami v jednotlivých zemích, mohou rozvíjet své společenské a sociální citění a měli by zjistit, že mají ve svém životě šanci něco ovlivnit,“ vysvětlila ředitelka Krystíková. Podle jejích slov je pro děti důležitým přínosem samostatná práce na projektu. Žáci se sami domlouvají v žákovském parlamentu na způsobu pomoci a pak o tom debatují v jednotlivých třídách.

Potřebné finance školáci získali uspořádáním prodejní výstavy svých výtvarných prací v době konání třídních schůzek. Výtěžek, který pře-

sáhl šest a půl tisíce korun, pokryje celoroční studium jednoho dítěte. Díky tomu bude škole nabídnuta adopce jednoho afrického dítěte, se kterým budou žáci školy po celou dobu v kontaktu.

Další akcí v rámci projektu byla prosincová sbírka školních potřeb. Rodiče žáků zareagovali velmi pozitivně a

nashromáždili tři velké krabice školních pomůcek, které škola v lednu pošle přes humanitární organizaci přímo do africké školy. Informace o průběhu projektu, ale také informace jak lze dále na akci přispět jakemci naleznou na webových stránkách školy www.zsvalticka.cz

(pk)



Peníze na podporu vzdělání afrického dítěte žáci získali prodejem vlastních výtvarných prací.

Obchodní akademie Břeclav nabízí kurzy zdarma

Se zajímavým projektem nazvaným „Pane, klikněte levým“ přichází v těchto dnech Obchodní akademie Břeclav. Jedná se o dotované kurzy, které budou díky spolufinancování z prostředků Evropské unie a České republiky poskytnuty zájemcům zcela zdarma. Na otázky odpovídá ředitel školy PhDr. Leo Čuda.

Co nabízí veřejnosti vaše kurzy a pro koho jsou určeny?

Především je to možnost dále se vzdělávat a posílit svoji konkurenceschopnost na trhu práce. Přihlásit se mohou čerství absolventi, ale i ti věkem starší, kteří pocítují potřebu doplnit si vzdělání třeba z důvodů neznalosti jazyků nebo nových technologií. V nabídce celkem šestnácti kurzů je

například komunikace v anglickém či německém jazyce, základy i pokročilá práce na počítači, kurz první pomoci vedený odborníky Českého červeného kříže, práce s digitálním fotoaparátem, základy psychologie osobnosti, komunikace v úředním a společenském styku nebo třeba kurz sebeobrany. Nabídky mohou využít skutečně všichni od učitelů a

pracovníků ve školství až po důchodce nebo sociálně znevýhodněné.

Skutečně zdarma v dnešní době?

Ano. Podařilo se nám získat peníze v rámci Operačního programu rozvoje lidských zdrojů z Evropského sociálního fondu, který podporuje rozvoj celoživotního učení a vzdělávání v rámci škol a školských zařízení. Peníze jsme dostali díky ideálním podmínkám pro výuku kurzů. Na počátku roku jsme například spustili provoz v moderní multimediální počítačové učebně vybavené pětaticí počítači, data projektořem, promítacím plátnem a web-kamerami. Názné formy výuky, jako jsou ozvučené prezentace, videokonference či demonstrační filmy, totiž zanechávají v podvědomí posluchačů a studentů hlubší dojem a každý si tak zapamatuje mnohem více informací.

Jak budou kurzy probíhat a jaký jste zaznamenali zájem?

Čtyřměsíční kurzy proběhnou od přelomu února a března do června. Dosavadní

zájem je skutečně velký, nicméně ani uchazeči, kteří nebudou z kapacitních důvodů vybráni, nemusí zoufat. Kurzy totiž poběží ve třech termínech, přičemž druhý v pořadí bude realizován po hlavních prázdninách. Dvouhodinová výuka bude probíhat jedenkrát týdně v odpoledních a podvečerních hodinách. Den a čas konání budou upřesněny před uzávěrkou přihlášek, kdy bude znám počet uchazečů a zejména kurzy, které budou z hlediska zájmu skutečně realizovány. Absolventi, kteří kurz dokončí s minimálně osmdesátiprocentní docházkou, obdrží osvědčení s logem Evropského sociálního fondu a Obchodní akademie Břeclav.

Další zájemci se mohou hlásit do 20. února prostřednictvím letáků rozeslaných spolu s lednovou Radnicí. Díky velkému ohlasu je však v tuto chvíli většina kurzů obsazena, v případě jazykových a počítačových kurzů jsme přihlašování prozatím zcela pozastavili. Podrobnější informace s přihláškou jsou k dispozici na Obchodní akademii Břeclav a webových stránkách www.oabv.cz

(háj)

MOTOCYKLY SKÚTRY ČTYŘKOLKY

Kawasaki

PEUGEOT *Motocycles*

KEEWAY

LINHAI

www.JourneyMan.cz

Motova s.r.o., Lednická 729, Charvátská Nová Ves
tel.: 519 333 155

www.motova.tipmoto.cz

Posezonní slevy na zboží
Sada motopneu za -26%

Zimní sleva na servis -25%
platí celou zimu



Městské muzeum a galerie

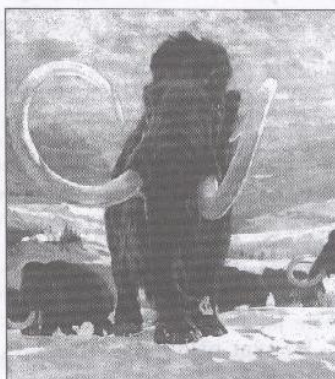
Vypravte se do pravěku se Zdeňkem Burianem

Prostřednictvím obrazů a ilustrací mistra Zdeňka Buriana (1905 v Kopřivnici – 1981 v Praze) se vypravíme do dávných časů. Začneme v prvohorách, přiblížíme si tehdejší flóru a faunu, skončíme ve čtvrtohorách, kdy již máme doklady o nejstarších předcích dnešního člověka. Kromě obrazů a ilustrací ze známých knih Eduarda Štorcha bude vystaveno také mnoho různých zkamenělin a archeologických nálezů z doby slavných lovců mamutů.

Zdeněk Burian od mládí rád kreslil a maloval, často podle cestopisů a starých rytin, překresloval fotografie i jiné obrazové předlohy. Prokazatelný výtvarný talent ho dovedl už ve čtrnácti letech na Akademii výtvarných umění v Praze, kde přešel na doporučení Maxe Švabinského rovnou do druhého ročníku. Z existenčních důvodů se však brzy musel se školou rozloučit a již v šestnácti letech se živil jako ilustrátor. Burianovo celoživotní dílo je fascinující už jen svým rozsahem – zahrnuje na 14 000 položek, z toho téměř 10 000 ilustrací. Mistrem byl Burian zejména na poli dobrodružné literatury, vedle knižních obálek a ilustrací např. pro knihy J. Verna, R. Kiplinga, K. Maye,

J. Londona, E. Holuba nebo E. Štorcha, vytvořil množství obrazových doprovodů i k časopiseckým příběhům. Jako ilustrátora ho milovali čtenáři několika generací.

Burianovy první paleontologické obrazové rekonstrukce dávných rostlin, zvířat a pravěkých lidí následovaly po jeho setkání s profesorem Josefem Augustou v roce 1935. Výsledky této jeho tvorby se postupně objevovaly v publikacích o pravěku nejen doma, ale i v zahraničí. Jeho obrazy se dostaly do řady světových muzeí a galerií. Méně je známa Burianova volná malba – portréty významných osobností i osob jemu nejbližších, krajiny a zátiší. Malíř geniální vizuální paměti a nevšední představivosti, který



virtuózně zvládal nejrůznější malířské techniky, těžce nesl, že se jeho tvorba většinou trvale setkávala s nezájmem zdejší výtvarné uměnovědy. Pokud byl vůbec zmiňován, zaznívala na jeho adresu spíše slova kritická a znevažující. Zemřel zrovna v den, kdy mu ve výstavní síni nakladatelství Albatros zahajovali první větší výstavu z celoživotní tvorby.

PhDr. Evžen Klaničová
ředitelka MMG Břeclav

MUZEUM

VÝPRAVY DO PRAVĚKU SE Z. BURIANEM

Výstava světově proslulého malíře a ilustrátora, který se dlouhou dobu zabýval obrazovou rekonstrukcí podob fosilních zvířat, rostlin a pravěkého člověka. Výstava bude doplněna zkamenělinami dávných živočichů a památkami na dobu lovců mamutů. Zahájení 23. února 2006 v 17.00 hodin.

PŘI BETLÉMĚ NA SALAŠI

Výstava s podtitulem Vánoční čas na moravském Valašsku přibližuje návštěvníkům tradice, zvyky a obyčejy, které doprovázejí nejkrásnější svátky v roce, včetně výstavy betlémů. Výstava potrvá do 10. února 2006.

GALERIE

ANDREJ ŠTEFFEK

Výstava obrazů, velkých formátů, mladého slovenského výtvarníka. Jedná se o cyklus maleb s cestovatelskou tematikou, přičemž celý cyklus je laděný vlastně anticestovatelsky. Autor v něm spojuje vnitřní svět, který má každý v sobě, se světem, který nás obklopuje.

SYNAGOGA

HAND FOR HELP NA SRÍ LANCE

Výstava barevných fotografií přibližuje činnost jedné z humanitárních misí, které působily na Srí Lance po loňské přírodní katastrofě. Liberecká obecně prospěšná společnost vyslala do oblasti dětskou polní nemocnici s porodnicí, jejíž vybavení se po skončení mise stalo součástí jedné z místních nemocnic. Výstava potrvá do konce února 2006.

Výstavní prostory Městského muzea a galerie Břeclav (adresa: U tržiště 10, 690 02 Břeclav, tel. 519 371 488, www.muzeum.breclav.org) jsou pro veřejnost otevřeny denně mimo pondělí od 9.00 do 17.00 hodin. Těšíme se na Vaši návštěvu!

Zrakově postižení herci sklidili aplaus

Fraškou od P. G. Wodehouse *Vlna zločinnosti na zámku Blandings* se břeclovskému publiku představilo olomoucké Divadlo Nedívaldo. Hru přetékající suchým anglickým humorem nastudovali čtyři zrakově postižení pod vedením Břeclavačky Dariny Horákové.

„Po studiu speciální pedagogiky se zaměřuji na práci se zrakově postiženými. Úspěšnit s nimi divadlo byl vždy můj sen. V Brně hrají divadlo sluchově postižení, z Holandska znám divadlo mentálně postižených a viděla jsem, jaký to má na lidi pozitivní vliv,“ vysvětluje Darina Horáková.

V uvedené hře se odvíjí děj kolem nevinného žertíku s puškou mezi lordy a jejich sluhy na anglickém venkově třicátých let. Herci ji nastudovali během osmi měsíců v brailově písmu a pomocí zvukových nahrávek posílaných po internetu. Podle vedoucí souboru berou všichni své role velmi poctivě.

„Byl to výborný nápad. Divadlo rozšiřuje naše obzory, zdokonaluje vyjadřování lidí a celkově rozvíjí osob-

nost. Člověk tak nemusí sedět doma a může předvést, že něco dokáže. Nakonec je znát, že i ta zraková vada není omezující natolik, aby si člověk nemohl zahrát na jevišti nebo si zajít kamkoli jinam pro nějaký kulturní zážitek,“ uvedl představitel hlavní role anglického lorda Stanislav Brož, kterého na pódiu doprovázel vodičí, ale podle slov pána také hlavně lízací pes. Ostatně to mohli potvrdit i někteří diváci v první řadě, se kterými se v průběhu divadelní hry pes Jorika okamžitě seznámil.

Od října 2004 vystupovali herci Divadla Nedívalda popáté a je pravděpodobně, že svůj repertoár budou rozšiřovat. „Pokud bude mezi lidmi zájem, rádi se s nějakou další hrou do Břeclavi vrátíme,“ dodala Horáková. (pk)



Podlužan ovlivnil rozvoj folkloru v břeclavském regionu, tvrdí Tibor Jánoš

Práce na rozvoji regionální kultury zabírá velký kus jeho života, ať už při budování tvrdonických slavností „Podluží v písní a tanci“ nebo při pozici uměleckého vedoucího Podlužanu. Řeč je o panu Tiboru Jánošovi, se kterým jsme si povídali při prosincovém udělování ocenění osobnostem města.

Které aktivity Podlužanu hodnotíte jako nadregionální?

Velkým přínosem v kulturním životě Břeclavi je jednoznačně obnovení tradice Svatováclavských hodů. První hody uspořádal soubor 29. září 1991 na náměstí před Korunou. Na těchto hodech byla poprvé realizována myšlenka společné chasy z Charvátské Nové Vsi, Poštorné a Staré Břeclavi. Mezi významné aktivity se řadí i folklorní festival středoškolské mládeže Moravy, Slovenska a

Rakouska „Břeclavský máj“. **Jak moc podle Vás ovlivnil Podlužan místní folklor?**

Řekl bych, že zásadním způsobem. Z Podlužanu totiž pochází řada lidí, kteří jako primáši, sbormistři a umělci vedoucí rozvíjejí lidové umění v dalších souborech i za hranicemi břeclavského regionu. Práci těchto Podlužanů posunul lašku v rozvoji lidového umění hodně vysoko a přál bych si, aby v něm pokračovaly i další mladé kolektivy.

Pokračujeme v představování členů Sdružení břeclavských výtvarníků



Libor Juřena / 1955 / patří k výrazným výtvarným osobnostem našeho města. Bývalý člen skupiny „ER“, člen Břeclavské expedice a zakládající člen Sdružení břeclavských výtvarníků se již léta aktivně účastní různorodých výstavních projektů doma i v zahraničí. V roce 2004 vystavoval své práce v USA a letos se pro změnu představí se svými nejnovějšími pracemi

ve výstavních prostorách Muzea a galerie Břeclav. Vedle kresby a malby se stále soustavněji věnuje možnostem propojování různých výtvarných technik, což se v poslední době projevuje například kombinováním serigrafie s malířskými a kresebnými zásahy. Pro Juřenu je typické, že vedle takzvaných kombinovaných technik experimentuje i s dalšími výtvarně méně frekventovanými materiály. O kvalitě jeho práce svědčí i Cena poroty na Bienále drobné grafiky GRAFIX 2003.

Karel Křivánek

KONCERTY V KINĚ KORUNA

Středa 8. 2. 2006 v 19.30 hod.

PALEČEK A JANÍK

Hudební sklepy, vstupné: 100,- Kč

Sobota 11. 2. 2006 ve 20.00 hod.

AS GUEST - BELGIE/PORTUGAL/SK

Jazz v kině Koruna, vstupné: 100,- Kč

Sobota 25. 2. 2006 ve 20.00 hod.

LENKA DUŠILOVÁ A SPOL.

Mimořádný koncert mimořádné zpěvačky. Lenka Dušilová patří k nejlepším zpěvačkám české hudební scény. Ocenění zpěvačka roku 2000 a loňské páté místo ve Zlatém slavíku jí patří právem. Její působení v nejrůznějších kapelách a seskupeních bylo vždy důkazem velké kvality a profesionality. Známá je její nedávná spolupráce s Čechomorem. Aktuální CD bylo natočeno ve spolupráci se špičkovými americkými hudebníky a potvrzuje nový neotřelý hudební směr. Koncert v Břeclavi je jedním z mála „klubovějších“ koncertů s profesionálním zvukem, světlou a scénou. Nenechte si jej ujít!
Vstupné: předprodej: 180,- Kč, na místě: 220,- Kč



Z rukou starosty italského města Susa přebírá Tibor Jánoš se členy Podlužanu (zleva Z. Krůzovou, Z. Michnovou a P. Bravencem) vítěznou trofej evropské soutěže folklorních souborů. Foto: archiv souboru, rok 1959.

Soubor za dobu svého působení obdržel řadu ocenění. Kterého si vážíte nejvíce?

Prestižní pro nás bylo ocenění na festivalu v Zelené hoře v Polsku nebo na evropském festivalu v italské Suse, kde Podlužan v letech 1965 a 1969 zvítězil a získal prestižní ocenění „Zlatý kaštan“. Na druhém vítězství měla podíl i dechová hudba Charvatčanka s kapelníkem Josefem Dobešem, která se jako součást Podlužanu festivalu zúčastnila. Klenotnici postupně doplňova-

ly cenné trofeje z Malty, Turecka, Sýrie, Texasu, Ruska, Moldávie, Německa, Francie a dalších zemí.

Podlužan v Břeclavi působil od roku 1958 a v současné době je středoškolským folklorním souborem na břeclavské průmyslovce. Za dobu svého působení uskutečnil stovky vystoupení doma a desítky v zahraničí, město Břeclav propagoval ve více jak dvaceti zemích Evropy, Asie a Ameriky, sbíral výsoká hodnocení, ale i první místa v mezinárodních soutěžích. (pk)

V únoru pochovají basu Poštorenský fašank

Slovácký krúžek Poštorná oznamuje, že v sobotu 25. února projde touto městskou částí tradiční fašankový průvod. Maškary nechť se laskavě dostaví ke kostelu Navštívení Panny Marie, odkud ve 13.00 hodin průvod vychází po dědině. Fašanková zábava začne přibližně v 18.00 hodin v hospodě Na Rožku.

Tradicí fašanku obnovil poštorenský slovácký krúžek po padesáti letech. Veselice, kterou symbolicky dochází k ukončení sezóny tanečních zábav, se tak do Poštorné vrátila v roce 2003. Od té doby se tato kulturní akce těší velké oblibě a hlavně průvod neustále nabírá na rozměrech. Také na letošní fašank si poštorenští Koňaré připravují nové masky a rekvizity a dvanáct mužáků oblékne stylové kožuchy. K vidění bude i práskání bičí, tzv. kocáry. O hudební doprovod fašanku se postará dechová hudba Lanžhotčanka.

Městský fašank

O den později 26. února proběhne fašank také v centru Břeclavi. Druhým rokem ho pořádá sdružení Old Stars Břeclav za podpory města. „Fašankový rej maškar vypukne ve 14.00 hodin před Domem kultury, kde chystáme i zabíjačkové speciality. Trasa fašankové obchůzky povede přes náměstí, kolem Dyje a také směrem k parku. Zvána je široká veřejnost, láká občany Břeclavi Jaroslav Švach. Ve městě maškary doprovodí Starobřeclavská cimbálová muzika a dechová hudba Charvatčanka.

Fašanková zábava s tanečními vstupy krojovaných a pochováním basy se uskuteční v sále Domu školství. (pk)

**BONTY**

CHOVATELSKÉ POTŘEBY - AKVARISTIKA

Slovácká 2762, 690 02 Břeclav
(vedle vodárenské věže)
tel.: 519 371 816
e-mail: bonty@bonty.cz
www.bonty.cz

- slunečnice a směsi pro venkovní ptactvo
- lojové koule pro sýrkorky
- krmiva a pamlsky pro psy a kočky
- svítící obojky
- spreje a masti na psí tlapky
- granule pro králíky a nosnice
- směsi pro nosnice, kuřátka, kačeny



Vinotéka a vinařské informační centrum



- nejširší sortiment vybraných moravských vín
- denně ochutnávka 10 vín a 20 ovoc. pálenek a likérů nejen z Moravy
- čtyři druhy sudových vín
- vína pro okamžitou konzumaci i uložení, archivní vína
- prestižní zahraniční vína a destiláty, kubánské doutníky
- skleničky, karafy, vývrtky, gastronomické pomůcky, literatura...
- zájezdy za vínem do významných světových vinařských oblastí

10. - 27. února

Po dobu konání zimních olympijských her ochutnávka ledových vín za akční ceny! Poprvé se představí i raritní ledová vína z Frankovky a Páľavy.

Otevřeno: po-ne 11.00 - 21.30, ul. Kpt. Jaroše 18 (areál bývalých kasáren)
Tel: 519 321 098, + 420 606 202 595, e-mail: info@moravskysommelier.cz

ZDÁ SE VÁM PROSTŘEDÍ VE KTERÉM ŽIJETE

FÁDNÍ A NEVÝRAZNÉ

MÍCHÁNÍ BAREV JUB DO 24 HODIN

- 300 pestrobarevných odstínů
- Paropropustné • Omyvatelné • Dobře kryjí

JUPOL ZARUČENĚ USPOKOJÍ I NÁROČNÉHO ZÁKAZNÍKA

UNIKÁ VÁM TEPLLO Z DOMU CENY ENERGIÍ ROSTOU

NAVRHNEME, PORADÍME A ZREALIZUJEME

KOMPLETNÍ ZATEPLENÍ

/lepidlo, polystyren, perlínka, lišty, barvy/

300 druhů odstínů fasádních barev
NABÍZÍME kompletní sádkartonářský program
Pro řemeslníky po předložení ŽL poskytujeme SLEVY.

PO DOHODĚ PŘIVEZEME AŽ DOMŮ.

OMEGA PLUS
s.r.o.

Bratislavská 3304 Břeclav

Tel.: 519 370 742 • mob. 777 040 537 p.Cupal

AŽET EXPD 1/06

Očekávejte mnohem víc...



**Audi A4 s paketem EXTENDED
bez příplatku.**



Audi A4 s paketem EXTENDED je určeno těm, kteří očekávají víc. Výjimečný vůz plný průlomových technologií s bezkonkurenční výbavou bez navýšení ceny Vám přináší zvýhodnění až 79 758 Kč v závislosti na motorizaci vozu. U verze Avant navíc s možností odpočtu DPH.

Paket EXTENDED obsahuje:

- ▶ xenonová světla Plus
- ▶ 17" litá kola v hvězdicovém designu
- ▶ střední loketní opěrka vpředu
- ▶ tempomat
- ▶ sportovní volant

Nabídka platí od 1. 1. 2006 do 30. 6. 2006 pro celou modelovou řadu A4 Limuzína a A4 Avant a je množstevně omezena.

Možnost výhodného financování s Audi Finance.

TOP CENTRUM car

Strážovská 958, 697 01 Kyjov
tel.: 518 309 111
www.topcentrumcar.cz

Uvidíte v kině Koruna (dolby stereo)

Rezervace vstupenek na tel.: 519 370 818
nebo e-mail: kino@bvix.cz

Úterý 7. 2. a středa 8. 2. v 17.30 a 20.00

JAK SE KROTÍ KROKODÝLI

Nová česká komedie režisérky Marie Poledňákové. Tatínek Luboš a jeho osmiletá dcera Amálka jedou do Vysokých Tater. Řetěz náhod a nedorozumění však zabrání jejich návratu. Pamatujete ještě „Polepšovnu“ a „Velrybu“?

Přístupno - ČR - Hollywood - 90 min. - 65,- Kč

Čtvrtek 9. 2., pátek 10. 2. a neděle 12. 2. v 16.30 !!! a 20.00

KING KONG

„Prstenový“ Peter Jackson a jeho zpracování slavné sagy. Malá filmářská expedice se vydává natáčet na tajemný ostrov, na kterém zjistí, že narušili klid nejen lidí, ale i pravěkých zvířat a obrovského lidoopa.

Přístupno od 12 let - USA - BONTON - 187 min. - 80,- Kč

Úterý 14. 2. v 19.00

DŮM BLÁZNŮ

Ústav pro fyzicky a mentálně postižené uprostřed čečenské války. Režisér Andrej Končalovskij vypráví příběh mentálně postižených, které jejich ošetřovatelé opustí uprostřed zuřící rusko-čečenské války.

Přístupno - Rusko, Fr. - SPI - 104 min. - 50,- Kč

Středa 15. 2. a čtvrtek 16. 2. v 17.30 a 20.00

DOOM

Nejznámější počítačová hra se konečně dočkala filmové podoby. Pod taktovkou režiséra Andrzej Bartkowiaka se v Praze natáčel příběh o vesmírném mariňákově Johnu Grimmovi, který se na Marsu střetává s nebezpečnou mimozemskou aktivitou.

Přístupno od 15 let - USA - BONTON - 105 min. - 65,- Kč

Pátek 17. 2., sobota 18. 2. v 17.30 a 20.00

DĚJINY NÁSILÍ

Tom Stall žije poklidně s manželkou a dvěma dětmi v malém městě Millbrook. Jediná noc ale změni jejich životy. Vigga Mortensen a Eda Harris v thrilleru dle komiksu Johna Wagnera.

Přístupno od 15 let - USA - Warner Bros - 92 min. - 65,- Kč

Středa 22. 2. v 17.30 a 20.00

LÁSKA NA INZERÁT

Sarah Nolan je nedávno rozvedená a je jí něco přes třicet. Rodina má na mysli pouze její dobro a proto rozjede seznamovací akci. Ale najde toho pravého? Ideální partner totiž hlavně musí milovat psy!

Přístupno od 12 let - USA - Warner Bros - 98 min. - 60,- Kč

Čtvrtek 23. 2. a pátek 24. 2. v 17.30 a 20.00

LEGENDY Z DOWTOWNU

Kultovní legendy skateboardové revoluce. Příběh o skupince surfařů z Doughtonu v Kalifornii, kteří si říkali Z-Boys a v roce 1975 se zasloužili o skateboardovou revoluci.

Přístupno - USA - Falcon - 104 min. - 65,- Kč

CELOSTÁTNÍ PŘEDPREMIÉRA NOVÉHO ČESKÉHO FILMU!!!

Pátek 3. 3. v 17.30 a 20.00

RAFĀCI

Kotek a Mádl tentokrát v letní teenagerské komedii. Karel Janák režiruje letní teenagerskou komedii s Vojtjou Kotkem a Jiřím Mádlem v hlavních rolích. Chybět nebudou adrenalinové sporty, humor, přátelství a sex.

Přístupno - ČR - 100 min. - 80,- Kč

SDRUŽENÍ Břeclavští výtvarníci zvou do prodejní galerie



Díla Sdružení breclavských výtvarníků naleznete v prostorách breclavské synagogy. Výtvarná díla lze zakoupit i na splátky. Otevřeno je od úterý do neděle od 9.00 do 17.00 hodin.

Těšíme se na Vaši návštěvu: Milan Bruchter, Eva Černohorská, Jaroslava Garšicová, Ivan Hodonský, Libor Juřena, Vojtěch Kučera, Miroslav Mrazík Mráz, Karel Křivánek, Lenka Neuhauserová, František Schulz, František Šulák, Božena Uhrová.

Prodejna vinařských a hospodářských potřeb

Znovuotevřena v areálu cukrovaru na ulici Národních hrdinů 22
(přesunuta z budovy bývalého ZZN)

Kompletní sortiment potřeb pro vinaře, zahrádkáře a chovatele

(např. krmiva a vitamíny pro domácí zvířata, hnojiva, postřiky, zahradnické nářadí, láhve, zátky, demižóny...)

Přijímáme objednávky na sadbové brambory

(zájemci se mohou hlásit v prodejně nebo telefonicky)

Věrnostní program zákaznických slev zachován!

(slevy platné v síti prodejen BS - vinařské potřeby, platí i u nás)

Aktuální nabídka

- semena, rozvažovaná sazečka a hrách, výsevny substráty
- potřeby pro řez a vázání vinných hradů i sadů

Možnost dopravy zboží až k zákazníkovi

Tel: 519 321 235, 774 830 083 e-mail: vinarskepotreby@post.cz

Otevírací doba: Po - Pá 8.00 - 17.00, So 8.00 - 11.00

VP VINAŘSKÉ
POTŘEBY

Nestihli jste nakoupit
v otevírací době?

volejte:

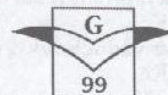
608 830 082

606 202 595



Galerie 99

Břeclav - Slovácká ulice
Antonín Vojtek



Sylva Chludilová - Mikulov, samostatná výstava

Sylva Chludilová je nejen galeristkou (Galerie Efram - Husova ul. v Mikulově), ale v první řadě malířkou. Houževnatost, která je jí vlastní se řadí mezi přední výtvarníky regionu. Mikulov ji očaroval svou historií, ale také mystickým minulostí židovského města. V jejích obrazech lze cítit atmosféru minulých staletí, lze vnímat dech dějin. Chludilová studovala portrétní umění, což jí umožňuje dokreslit děj figurami a tváření dávných časů. Její obrazy nehyjí

mnoha barvami. Určitá monochromnost umocňuje její záměry. Vernisáž se uskuteční ve čtvrtek 16. února v 17.00 hod.

Kabinet grafiky uvádí okolo 100 kusů grafik významných děl českých, ale i zahraničních autorů ((Born, Velčovský, Lhoták, Anderle, Liesler, Komárek, Zoubek, Hüttnerová, Burgetová, Beneš, Mžyk, Bouda, Gajdoš, Kulhánek, Rittstein, Lavický, Jiřincová a další).

Galerie 99 pokračuje v oceňování svých návštěvníků. V loňském roce byly rozdány dárky za více jak 32 tisíc korun. Také letos obdrží každý návštěvník galerie kupon (kupony), které budou slosovány v pátek 15. prosince 2006.

Galerie nabízí: Oceňování obrazů a jiných výtvarných děl, jejich restaurování a veškeré služby zájemcům o výtvarné umění. Otevřeno denně od 14.00 do 17.00 hodin mimo sobotu a pondělí. Tel.: 519 372 118, 723 930 015, více informací na www.vojtek-av.com

Centrum volného času

DUHOVKANa Valtické 727, 691 41 Břeclav 4-Poštorná
telefon 519 373 061, 519 331 366
e-mail: cvc@duhovka.cz
www.duhovka.cz**sobota 18. 2. Kurz drátkování**

oplétání kamínků a láhvi, pro zájemce i buclatých hrnků (nutno vzít s sebou), cena 50 Kč, sraz ve 13.30 hodin

sobota 5. 3. Výrobky z kukuřičného šustívelikonoční a jarní motivy, s sebou oříšky a 1 vejce natvrdo
cena 50 Kč, ve 13.30 na Duhovce**VOLNÁ MÍSTA V KROUŽCÍCH****Angličtina**, pro děti od 2. tř. ZŠ, v ÚT 15.00 – 16.00,
cena 250 Kč**Výtvarný kroužek**, ÚT 16.00 – 18.00, cena 200 Kč**Keramické kroužky**, PO a ÚT 14.00 – 17.00, cena 350 Kč**Základy práce na PC**, ÚT 17.00 – 18.00, cena 350 Kč**Na kytaru bez not** pro mírně pokročilé, ST 15.30 – 16.30,
cena 200 Kč**Lesní bojovníci**, pro zájemce o táboření, PÁ 14.30 – 16.30,
cena 300 Kč**Chovatelský kroužek**, pro všechny milovníky drobného zvířectva, PÁ 15.00 – 17.00, cena 500 Kč**Herní kluby:****Mage Knight**, sběratelská figurková hra, PO 16.00 – 18.00,
cena 100 Kč**Magic a další sběratelské karetní hry**, ST 16.00 – 18.00,
cena 100 Kč**Deskové a jiné moderní společenské hry**, ČT 16.00 – 18.00,
cena 100 Kč**Sportovní hry pro děti**, 1. – 3. tř. ZŠ, PO 15.15. – 16.00,
cena 300 Kč, pro děti 4. – 6. tříd ZŠ, ST 14.30 – 15.30, cena 400 Kč**Lukostřelecký**, pro děti 2. stupně ZŠ, ST 16.30 – 17.30,
cena 400 Kč**Karate a sebeobrana**, od 8 do 18 let, PO a ST 17.30 – 19.00,
cena 600 Kč**Mažoretky**, pro děvčata od 8 let, ÚT a ČT 17.00 – 18.00,
cena 400 Kč**Střelba ze vzduchovky**, pro všechny, PÁ 15.30 – 16.30,
cena 400 Kč**Taneční příprava**, pro kluky a holky od 10 let,
PÁ 16.30 – 18.00, cena 500 Kč**Softball**, pátková hra pro všechny, ÚT a ČT 16.00 – 17.00,
cena 300 Kč**Pro studenty a dospělé nabízíme****Základy práce na PC**, pro dospělé, ČT 17.00 – 18.00,
cena 30 Kč/hod.**Keramická a výtvarná tvoření**, pro starší, ÚT 15.00 – 18.00,
cena 30 Kč**Kytarové kurzy****Na kytaru bez not**, (doprovod ke zpěvu), ÚT 14.00 – 15.00,
cena 400 Kč**Elektrická kytara**, (sólová i doprovodná), podle domluvy,
cena 400 Kč**Klasická kytara**, (z not), podle domluvy, cena 400 Kč**VÝZVA NEJEN K ABSOLVENTŮM
ZŠ KOMENSKÉHO BŘECLAV**

U příležitosti 100. výročí zahájení výuky na naší škole prosíme tímto všechny, kteří by mohli zapůjčit materiály k připravované výstavě určené široké veřejnosti. Jedná se nám hlavně o dobové fotografie třídních kolektivů, školní zprávy, popřípadě učebnice či učební pomůcky.

Kontaktujte nás prosím: tel. č.: 519 372 155

e-mail: zskomen@cmail.cz

Garantujeme vrácení zapůjčených materiálů!

Děkují

Mgr. Polanská Yveta, ředitelka školy

Ředitelství ZŠ Slovácká Břeclav
srdečně zve všechny rodiče a přátele školy
na**SPOLEČENSKÝ PLES**

v pátek 3. 3. 2006 ve 20.00 hodin v Domě školství

K tanci a poslechu hrají Hudci a skupina Raffael,

vstupenky je možno zakoupit v předprodeji od 13. 2. 2006.

**Mamina klub**Dukelských hrdinů 2, Břeclav
vchod z ulice Sovadinova, naproti vodojemu.

519 327 111

Mamina klub zve na pravidelné schůzky:• ÚT a ČT od 10.00 – 12.00 hod. pro maminky s dětmi
od 2 do 6 let

• ČT od 16.00 – 17.00 hod. pro maminky s dětmi od 0 do 2 let

Kroužky, které probíhají:

- kalanetika – každé PO a ST od 20.00 hod.
- gospelový sbor – SO 11. 2. ve 14.00, SO 25. 2. ve 14.00 hod., SO 4. 3. v 13.30
- gospel young (děti 8 – 15let) – SO 18. 2. v 16.00, SO 4. 3. v 16.00 hod.
- kurs sebeobrany – každý čtvrtek od 19.00 do 20.00 hod.

Akce v únoru:

- 25. 2. v 16.00 studium knihy Johna Powella – Štěstí začíná uvnitř
- 27. 2. v 17.00 seminář „Proč diety nefungují!“ pod vedením trenérky, nutriční poradkyně a majitelky fitcentra Herkules Lenky Růžičkové
- **Tataklub** pořádá v neděli 12. 2. od 16.00 akci pro muže na Duhovce (síd. Valtická) – turnaj v stol. tenise, kulečnick apod. - bližší informace Jaroslav Činčala 777 271 681
- 25. 2. chystá **Tataklub** závod na motokárách v Brně – info. J. Činčala

Upozorňujeme, že po dobu jarních prázdnin (6. – 10. 2.) bude Mamina klub uzavřen.**DDM Břeclav**

Lidická 4, tel.: 519 370 075

e-mail: reditelka@ddmbreclav.cz, internet: www.ddmbreclav.cz.**Letní tábory zahraniční****Chorvatsko - Istrie - Stupice I.**

Termín: 23. 6. – 2. 7., předběžná cena 3 800 Kč

Chorvatsko - Istrie - Stupice II.

Termín: 30. 6. – 9. 7., předběžná cena 3 800 Kč

Chorvatsko - Istrie - Stupice III.

Termín: 25. 8. – 3. 9., předběžná cena 2 900 Kč (bez stravy)

Letní tábory tuzemské**LT Apollo - Z pohádky do pohádky**

Termín: 9. 7. – 14. 7. (6 dní), předběžná cena 1 500 Kč, tábor plný pohádkových postavíček a kouzelných bytostí

LT s Harry Potterem - Horní Bečva (Beskydy)

Termín: 10. 7. – 21. 7. (12 dní), cena 3 300 Kč, pro děti od 7 let do 12 let

LT Apollo - S Ferdou Mravencem

Termín: 6. 8. – 13. 8. (8 dní), cena 1 700 Kč, pro děti předškolního věku a žáky I. – III. tříd ZŠ

LT Apollo - Léto s angličtinou

Termín: 13. 8. – 20. 8. (8 dní), předběžná cena 1 900 Kč

LT Pod Pandurkou - M*A*S*H

Termín: 13. 8. – 25. 8. (13 dní), předběžná cena 2 800 Kč pro kluky, celotáborová hra s vojenskou tematikou

DHD
BŘECLAV
www.dhdokna.cz

okna dveře



- plastová
- eurookna
- hliníková
- střešní okna
- zimní zahrady

parapety, interiérové dveře
žaluzie, sítě proti hmyzu

Slovácká 2587 • 690 02 Břeclav • E-mail: info@dhdokna.cz
Tel.: 519 326 122 • Non Stop 775 326 123

**MONTÁŽ OPRAVY A REVIZE PLYNOVÝCH SPOTŘEBIČŮ
REVIZE DOMOVNÍCH PLYNOVODŮ**

Prodej montáž a servis úsporných kotlů Gruppo Imar. 
Úspora 20 - 30% ročních nákladů na topení.

AUTORIZOVANÝ SERVIS VÝROBKŮ

Ariston, Baxi, Buderus, Dakon, Destila, Férroll, Immergas, JohnWood, Junkers, Karma, Heizer, Hermann, Mora, Quadriga, Quantum, Protherm, Thermona, Thermor, Viessmann, Vašky



Petr Nešpor
Hřbitovní 2
69003 Břeclav
777 629 623



PROG4 PSX 2 -
BAZAR -
SERVIS -
KOMISE -
PRODEJ -
DVD FILMY -
RENOVACE -
COMPUTERS -

17. listopadu 28/48, Břeclav
telefon: 519 / 321 995
Štefánikova 27, Hodonín
telefon: 518 / 355 000
e-mail: prodej@prog4.cz
www.prog4.cz, E-SHOP



Kolo štěstí je tu ... *končíme 28. února!*

... jaro co nevidět!

**Nakupte u Mountfieldu,
získejte až 100% slevu,
a navíc se staňte majitelem nového Cadillaca!**

Každý den až do 28. února losujeme jedno auto!
**Losujeme o 53 Cadillaců
v hodnotě 60 000 000 Kč**
www.mountfield.cz

Každý den v 19:00 na Primě losuje
Jiřina Bohdalová výherce Cadillaca.

Mountfield

HODONÍN OD Marina, Cihlářská čtvrť 20 • tel.: 518 344 483
Otevřeno: Po-Pá 9-18 So 8-17 Ne 10-17 hodin




Města a obce mohou občanům zajistit levnější vstupy na břeclovská sportoviště

Podobně jako v loňském roce mohou i letos břeclovští občané využít dotaci u vstupného do krytého bazénu nebo za pronájem ledové plochy.

Předložením občanského průkazu a zakoupením permanentky na pokladně krytého bazénu ušetří břeclovský občan oproti základnímu vstupnému v řádech deseti korun, ale i stovek korun, a to podle věku a druhu permanentky. Dítě do patnácti let si tak může „v krytáku“ hodinu zaplavat za necelých dvanáct korun a dospělý za třicet korun. Jednou týdně mohou využít hodinu plavání zdarma občané s tělesným postižením. Dotace se dá využít také při návštěvě sauny.

„Není vyloučeno, že se ceník za vstupné bude v průběhu roku upravovat. V letošním roce totiž zdravotní pojišťovny přestaly poskytovat nadstandardní výhody svým klientům a jedním z bonusů pojištěn byl určitý počet hodin plavání zdarma. Právě platby od pojišťoven byly pro kryté bazény podstatnou položkou na příjmové straně jejich rozpočtů,“ poznamenal vedoucí odboru školství, kultury a sportu Antonín Vaculík.

O dotace mohou vždy na

počátku sezóny požádat také břeclovští příznivci bruslení na zimním stadionu. Při odběru méně jak dvacet hodin ledové plochy lze využít 20% slevy, pokud činí využití ledové plochy více jak 20 hodin, lze počítat dokonce s 35% slevou ze základní ceny. Tento systém běžně využívají skupiny amatérských hokejistů, organizace a sdružení, které si led platí v průběhu sezóny a dotace je jim po sezóně vyúčtována podle skutečného počtu vyčerpaných hodin.

„Břeclovští občané nejsou v žádném případě zvýhodňováni oproti občanům z okolních obcí a měst. Prostřednictvím dotace Město Břeclav pouze nabízí svým občanům určitou slevu na vstupném do zařízení, která město spravuje a udržuje. Rozdíl mezi základní a zlevněnou cenou je hrazen z městského rozpočtu. Stejnou věc mohou pro své občany udělat i ostatní obce a města,“ vysvětluje břeclovský starosta Dymo Piškula.

(pk)

Ceny za pronájem ledové plochy

Cena pronájmu ledové plochy na břeclovském zimním stadionu v roce 2006 činí 2 000 korun za hodinu pro všechny uživatele. Každý zákazník má možnost požádat vedení města v místě svého bydliště o vyplacení dotace (příspěvku).

Rada města Břeclavi schválila poskytnutí dotace (příspěvku) pro břeclovské občany

1. Při odběru více jak 20 hodin pronájmu ledu za rok 35 % z celkové ceny pronájmu
2. Při odběru méně jak 20 hodin pronájmu ledu za rok 20 % z celkové ceny pronájmu
3. Sportovní kluby (HC Dyje, IHC Břeclav, Kraso), školy a DDM bude městská rada řešit individuálně.

Každý zákazník, který bude chtít dotaci využít, podá nejpozději do 30. listopadu 2006 u vedení ZS Břeclav žádost o vyplacení dotace. Dotace bude vyplacena v kanceláři ZS v prosinci roku 2006. Termín výplaty bude včas upřesněn.

Bruslení veřejnosti

děti	20 Kč
dospělí	30 Kč
permanentka	100 Kč (6 vstupů)

Školy (ZŠ, SŠ, DDM) 2 000 Kč/hod.

Lední hokej a Kraso Břeclav

HC Dyje (mládežnický hokej), BHL, IHC a Kraso Břeclav 2 000 Kč/hod.

Ostatní uživatelé

2 000 Kč/hod.	(06.00 – 22.00)
1 800 Kč/hod.	(22.00 – 06.00)

Uživatelé, kteří jsou břeclovskými občany, organizovaní v občanském sdružení nebo ve volném sportovním sdružení a využívají ledovou plochu na zimním stadionu, mohou požádat o vyplacení příspěvku/dotace na činnost sdružení.

Ceník vstupného do krytého bazénu

Vstup – krytý bazén	děti	dospělí
1 vstup (1 hodina)	25 Kč	45 Kč
1 vstup (2 hodiny)	40 Kč	75 Kč
10 vstupů (po 1 hod.)	220 Kč	430 Kč
30 vstupů (po 1 hod.)	600 Kč	1 200 Kč

Vstup – sauna

1 vstup (60 minut)	60 Kč
pobyt je možno po 30 minutách prodlužovat	
permanentka 30 vstupů (po 30 minutách)	780 Kč

Pro zdravotně postižené občany

bude umožněn po dohodě jednou týdně hodinový vstup do bazénu zdarma. Navrhovaná doba je každý pátek od 16.00–17.00 hodin.

ZTP/P dospělí 30 Kč dítě 15 Kč
(Informace o výhodných permanentkách individuálně)

Pro občany města Břeclavi

Město Břeclav dotuje vstup břeclovským občanům při zakoupení permanentky na více vstupů následujícími částkami:

	při 10 vstupech	při 30 vstupech
děti	70 Kč	250 Kč
dospělí	100 Kč	300 Kč
sauna	/	180 Kč

Občan Břeclavi získá zvýhodněnou permanentku, když:

1. Vypíše žádanku pro vystavení permanentky (žádanka je přiložena, další na pokladně krytého bazénu).
2. Předloží vyplněnou žádanku s dokladem o místě trvalého bydliště na pokladně krytého bazénu a zakoupí permanentku za cenu, od které bude odečtena částka ve výši dotace města.

Žádanka pro vystavení permanentky do krytého bazénu v sezóně 2006

na 10 vstupů

na 30 vstupů

Jméno:..... Příjmení:.....

Adresa/bydliště:.....

Číslo OP:

Platnost zakoupené permanentky: do konce roku 2006

Střechu Bauhausu postavila břeclavská společnost

Jako realizátor několika brněnských staveb se v minulém roce nesmazatelně zapsala breclavská společnost AQUAPLAST GROUP s.r.o. I když je tato stavební společnost na trhu teprve od roku 2004, může se již pochlubit realizacemi střešních pláštíků staveb například VÚT Brno na ulici Božetěchova, Brno Business Park pod ústředním hřbitovem nebo nový brněnský BAUHAUS na ulici Heršpická. Jak nám prozradili majitelé stavební společnosti, používají špičkové zahraniční materiály a vsází především na kvalitu. Tyto materiály prověřili i letošní arktické povětrnostní podmínky, které jsou v našich zeměpisných šířkách ojedinělé. „Investory dnes zajímá hlavně dlouhodobá záruka. Na toto jsme vsadili a pravděpodobně díky tomu jsme získali prestižní zakázky. Je jedno, jestli se jedná o opravu rodinného domku do kterého zatéká, nebo jestli postavíme mnohatisícovou halu. Pokud bude investor spokojen, nemusíme se o svou budoucnost bát,“ tvrdí jeden z majitelů společnosti Petr Horničár.

AQUAPLAST GROUP se chce stát významným partnerem a dodavatelem velkých stavebních společností s celorepublikovou působností. Podle vedení společnosti je k tomu dostatek předpokladů zejména díky mateřské firmě působící řadu let na Slovensku, která patří mezi pět nejvýznamnějších firem v tomto oboru.

(vac)

Proti klíšťatům očkujeme celoročně

Každé jaro se spolu s přírodou probouzí i klíšťata, a proto bychom nyní měli myslet na naši ochranu proti klíšťové encefalitidě. Toto onemocnění přenášené klíšťaty lidé podceňují. Klíšťová encefalitida se sice vyznačuje nízkou úmrtností, ale dlouhodobou rekonvalescencí. Proti klíšťové encefalitidě neexistuje účinný lék. To podtrhuje význam očkování, které lze provádět v průběhu celého roku.

S nebezpečnými parazity se můžete potkat kdekoliv v přírodě. Česká republika patří mezi nejpostiženější oblasti střední a východní Evropy. Dle výzkumu GFK z roku 2005 je ochota k očkování v ČR nízká, což koresponduje s malou proočkovanosí naší populace. Základní očkovací schéma se skládá ze tří dávek.

Očkovat se můžete nechat po celý rok v ZÚ-Břeclav, kde již očkovací látku proti klíšťové encefalitidě mají.

Bližší informace: MUDr. Petr Juráš, Hana Zapletalová, ZÚ se sídlem v Brně, CENTRUM JIH, pracoviště Břeclav, Sovadinova 48, tel./fax: 519 321 886, e-mail: hana.zapletalova@zubrno.cz

Přijďte na Draní peří

Projekt Čtyři roční doby na Podluží, který je součástí náročného procesu oživení zámeckého areálu zahajuje svou první pracovní dílnou nazvanou Draní peří. Cílem této akce nebude obstarat náplň lůžkovin, ale rozvíjet nápady co nám v Břeclavi chybí a hlavně co by bylo možné a vhodné zřídít na breclavském zámku. Draní peří tedy odstartuje 12. února ve 14.00 hodin v městské synagoze.

*Veřejnost srdečně zvou pořadatelé
Město Břeclav a sdružení Echo Moravia*

Spolek neslyšících, Lednická 21, Charvátská Nová Ves pořádá

Kurz znakové řeči pro začátečníky

Zahájení: v pondělí 6. března 2006 v 17.00 hod.

Kde: v klubovně spolku v Ch. N. Vsi (v uličce za poštou).

Výuka 2 hod. týdně, celkově 40 hodin, cena kurzu 1 000 Kč

Tel., fax dotazy: 519 333 531

řádková inzerce

- Opravárenská služba na telefon v Břeclavi. Potřebujete doma nějakou drobnou opravu a neumíte zatlouci ani hřebík? Firma se nevyplácí? I večer, so + ne. Platí stále - inzerát uschovte! Po 18.00 hod. M. Teplík, Čechova 6, Břeclav, tel.: 724 235 302 nebo 602 504 037.

Břeclavské centrum nemovitosti



Člen asociace realitních kanceláří

SLAVIA, spol. s r.o.
ul. 17. listopadu 21, 690 02 BŘECLAV

☎ 519 374 042, 519 370 389, fax 519 371 016; slaviark@slaviark.cz

01277 BŘECLAV - dr.byť 3+1 v centru, úpravy	1,010mil.Kč
01284 HLOHOVEC - RD 3+1, pozemek 245 m ²	350.000,-Kč
01263 LANZHOT - starší RD, poz. 266 m ²	195.000,-Kč
01276 LANZHOT - poz.1140 m ² -st.místo vč.RD 2+1	985.000,-Kč
01256 TÝNEC - starší RD 2+1, průjezd, zahrada	585.000,-Kč
01243 HRUŠKY RD 3+1, průjezd, poz. 733 m ²	1,100 mil.Kč
01240 VALTICE RD 3+1, okraj část, poz. 847 m ²	1.220 mil.Kč
01197 TVRDONICE RD 5+1 po rek., poz. 3.629 m ²	1.485 mil.Kč
01279 V.BÍLOVICE RD 6+2, sklad, garáž, zahrada	2.650 milKč
01164 BV-LADNÁ - sam.st.RD 4+1, garáž, st.místo	Dohodou
01280 BŘECLAV - pron.atr.podkr.bytu 3+KK v centru	8.000+ink
01270 BV-POŠTORNÁ - pron.RD 5+1	9.000+ink
01253 PODIVÍN - pron.novost.RD 3+1 s garáží	8.000+ink
01246 BŘECLAV - pron.RD 2+1 pobl.centra k podnik.	5.000+ink
01230 VALTICE - obj.k podnik.či bydlení-býv.mlýn	Dohodou
01273 VALTICE - pozemek pobl.centra, 828 m ²	660.000, Kč
01226 BAVORY - pozemek na stavbu RD, 690 m ²	115.000, Kč
01264 TÝNEC - pozemek na stavbu RD, 220 m ²	160.000,-Kč
01249 BULHARY - pozemek na stavbu RD, 1.294 m ²	415.000,-Kč
01236 HRUŠKY - lisovna, vinný sklep	90.000,-Kč
01272 BŘECLAV - garáž Za poliklinikou	79.000,-Kč
01235 VALTICE - garáž	80.000,-Kč
01262 BV-LADNÁ - rest.s.cukrárnou, 2 garsoniery	3,5 mil.Kč
01278 KOSTICE - pron.obj.k výroh.či sklad.činnosti	15.000,-Kč/měs.
01267 BŘECLAV - pron.kancelář pobl.centra	1.550,-Kč/m2
01283 BŘECLAV - pron.sklad 122 m ² , pobl.centra	8.000,-Kč/měs.



01176 Břeclav
Pronájem haly 1 179 m² s rampou 100 m², 64 700 Kč / měs.



01261 Břeclav
Pronájem 4 podl. objektu v centru města, 60 000 Kč / měs.

NABÍDNĚTE - Hledáme pro naše klienty rod. domky a byty v Břeclavi a okolí
ROZŠÍŘENÁ NABÍDKA na <http://www.slaviark.cz/>



RealTeam s.r.o.
Realitní kancelář
Břeclav

Držitel koncesní listiny na provádění veřejných dražeb

Sady 28, Třina č. 18, Břeclav, tel. 519 32 13 94, tel./fax 519 321 395
608/711 350, e-mail: realteam@cmail.cz, http: www. cmail. cz/realteam

VYBÍRÁME Z NAŠÍ NABÍDKY:

- * Bř.-Poštl., tř. 1. máje, komerční objekt s byty, poz. 437 m² os. jed.
- * Bř.-Poštorná RD 4+1, garáž, , zahrada, 1.605 m² 2,575 tis. Kč
- * Poštorná RD 3+1, část. zařízený, dvůr, PRONÁJEM os. jed.
- * Bř.-Lidická nový byt v OV 2+kk, LNP, 56 m² 1,100 tis. Kč
- * Bř.-Lidická nový byt v OV 2+kk, 2NP 56m²+sklep 1,150 tis. Kč
- * Bulhary st. pozemek na RD, pěkné místo, 1.404 m, sítě 210 tis. Kč
- * Hrušky stav. pozemek, základy RD + přípojky, 435 m² 260 tis. Kč
- * Břeclav stav. pozemek na výst. RD, 6.803 m², síť v dosahu os.jed.
- * Bř, Poštorná, výr. areál, 3 haly, adm.bud., poz. 51.879 m² os. jed.
- * Břeclav Bratislavská pozemek - komer. využití 5.836 m² os. jed.

Pro své konkrétní klienty HLEDÁME byty v OV 2+1, 3+1 v Břeclavi, RD v Břeclavi, St. Břeclavi příp. Poštorné se zahradou a vjezdem.

Umělá tráva v Poštorné nezůstala ladem

Na poštorenském fotbalovém hřišti s umělým trávnickem se od ledna znovu hraje. K dlouho očekávané dohodě mezi MSK Břeclav a občanským sdružením SK Tatra Poštorná - Centrum mládeže došlo těsně před koncem loňského roku.

Umělá hrací plocha třetí generace, kterou vlastní Centrum mládeže, byla slavnostně otevřena v září 2003. Tréninky a zápasy na ní probíhaly až do loňského jara. Po zániku fotba-

lového klubu SK Tatra Poštorná a.s. město pronajalo pozemky a zázemí celého sportovního areálu novému Městskému sportovnímu klubu. Umělý povrch ve vlastnictví Centra mlá-

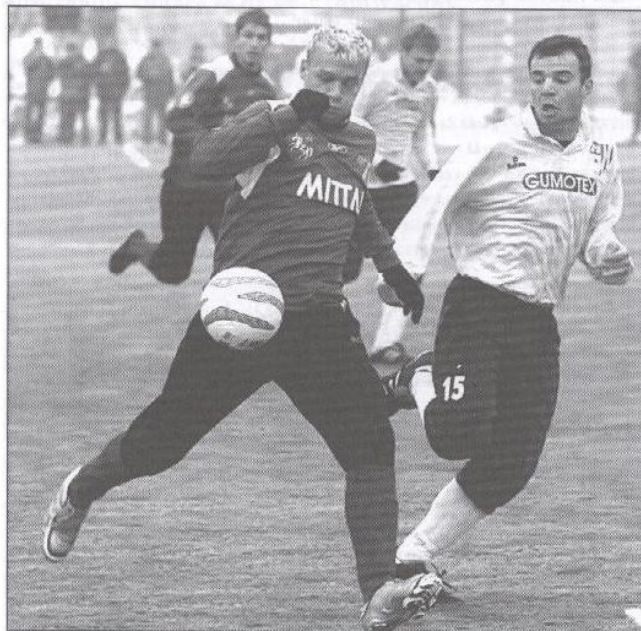
deže tak zůstal na pozemcích města bez dalšího využití.

Obě strany se v závěru prosince 2005 dohodly a MSK

Břeclav může na základě mandátní smlouvy sjednávat pronájem umělé trávy i jiným fotbalovým oddílům. (vac)

V Břeclavi trénoval Baník

Na druhou část sezóny se v Břeclavi připravovali hráči prvotřídního Baníku Ostrava. V závěru soustředění sehrál Baník utkání s MSK Břeclav, které po vyrovnaném souboji skončilo 0:1. Zatímco v prvním poločase si domácí vytvořili spoustu šancí, od druhé půle měli navrch ostravští fotbalisté. Zápas rozhodl jediným gólem Mišínský, který v 68. minutě střelou pod břevno překonal breclavského brankáře Čambálíka.



Hráči MSK Břeclav sehráli v sobotu 14. ledna s celkem FC Baník Ostrava vyrovnaný zápas.

Na snímku Jaroslava Kicla bojují o míč Adam Varadi a Ivo Kauer.

Zimní plavání na Dyji

V sobotu 11. února od 13.00 hodin pořádají TJ FIDES Brno a Klub sportovního potápění NAUTILUS Břeclav v areálu Slovákého veslařského klubu 1. ročník zimního plavání v Břeclavi, který je zároveň 16. kolem soutěže Českého poháru v zimním plavání pro ročník 2005/06.

Veřejnosti se tak poprvé představí ve vrcholné soutěži nejlepší zimní plavci České republiky na tradičních tratích 100, 250, 500, 750 a 1000 metrů. V případě zamrznutí hladiny Dyje, pokud síla ledu dovolí vyřezání velkého „bazénu“, bude vytyčena zkrácená trojúhelníková trať. Jestliže silné mrazy a ledový příkrov Dyje neumožní narušení ledu, bude muset být závod zrušen.

Pořadatelé opět slibují divá-

kům vepřové zabijačkové speciality, které se setkaly s nečekaně velkým úspěchem při posledním Vánočním kilometru, prodej svařeného vína nebo horkého čaje a pokud to podmínky dovolí také možnost vyhlídkové plavby vytápěnou motorovou lodí Sámo společnosti Lodní doprava Břeclav.

Přijďte se podívat na zajímavou zimní sportovní disciplínu!

M.V.

Kdy v Břeclavi na fotbal

Od ledna probíhají na fotbalovém stadionu v Poštorné na Lesní ulici tradiční zimní turnaje, které se letos hrají pod hlavičkou Autocentrum Opel Cup. Hráče MSK Břeclav můžete přijít podpořit v těchto dnech:

SKUPINA A

sobota 11. 2. ve 14.00 hod.
MSK Břeclav - Šardice
sobota 18. 2. ve 14.00 hod.
MSK Břeclav - Kyjov

sobota 25. 2. ve 14.00 hod
MSK Břeclav - Mikulov

SKUPINA C

sobota 11. 2. v 18.00 hod.
MSK Břeclav „dorost“ - Strachotín
sobota 11. 2. ve 20.00 hod.
MSK Břeclav „B“ - Týnec
neděle 19. 2. v 13.00 hod.
MSK Břeclav „dorost“ - Týnec
neděle 19. 2. v 15.00 hod.
MSK Břeclav „B“ - Mikulčice
pátek 24. 2. v 18.00 hod.
MSK Břeclav „dorost“ - Mikulčice

neděle 26. 2. v 18.30 hod.
MSK Břeclav „B“ - Bořetice
sobota 4. 3. v 9.00 hod.
MSK Břeclav „dorost“ - Bořetice
sobota 4. 3. v 16.00 hod.
MSK Břeclav „B“ - Mor. Žižkov
sobota 11. 3. v 17.30 hod.
MSK Břeclav „dorost“ - Mor. Žižkov
neděle 12. 3. v 19.00 hod.
MSK Břeclav „B“ - D. Bojanovice

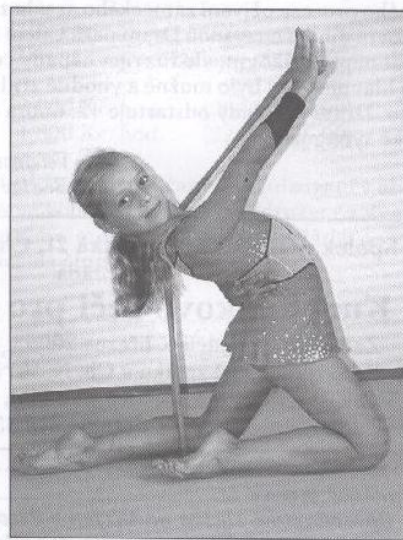
Mladé breclavské gymnastky si řekly o medaile

Hned první start na pohárových závodech v roce 2006 přinesl gymnastkám Sportovního klubu moderní gymnastiky Břeclav bohatou úrodu medailových umístění.

Novoroční pohár pořádaný BCVC Brno byl určen pro závodnice základního a III. VTP kombinovaného programu. V nejmladší kategorii ročníků 2000 a mladší mile

bez náčiní. Nejlépe si vedla Leona Haluzová, která získala stříbrnou medaili. Na pátém místě skončila Markéta Akaiová a na sedmém Markéta Wagnerová. (Har)

překvapily dvě závodnice Šára Raisová a Katka Pálková, které získaly zlatou a stříbrnou medaili za akrobatickou sestavu. Stupně vítězů jen těsně unikly v kategorii ročníku 1999 Veronice Kamenské a Adéle Ondrouchové. Přesto bylo jejich čtvrté a páté místo mezi 23 účastnicemi úspěchem. Výborně si vedla i Šárka Gazdíkova v 2. kategorii, která cvičila s obruči a se švihadlem a vybojovala pro breclavský oddíl bronzovou medaili. Tři závodnice reprezentovaly SK MG Břeclav v kategorii III. VTP v sestavě



Jednou z úspěšných breclavských gymnastek je Leona Haluzová, která obsadila při svém prvním závodu 2. místo.

Kam míří břeclavský stolní tenis v roce 2006?

Stolní tenistky MSK Břeclav jsou aktuálními mistryněmi České republiky, titul vybojovaly loni ve finálovém souboji s ČSAD Hodonín. V sezóně 2005–2006, jejíž druhá půle začala souběžně s úvodem nového roku, bude vrcholem nejvyšší domácí soutěže (extraligy) o titul mistra ČR 2006.

Reálný poměr sil v extralize se změnil. Favoritem č. 1 je Ferrum Frýdlant nad Ostravicí, který ve druhé půli prosince 2005 ve dvou utkáních porazil ve finále Českého poháru Břeclav 6:4 a 7:3. Je sice pravdou, že ženy MSK v prvním extraligovém střetnutí obou družstev doma Frýdlant vysoko porazily (7:3), to ale ve dvouhrách nenastoupila Marie Hrachová a česká jednička Renáta Štrbiková neměla svůj den, když prohrála se Zuzanou Poliačkovou i Ivanovu Weberovou. Obě jmenované reprezentantky Gumotexu dokázaly vyhrát i nad Hanou Bartošovou, což se jim ani v jednom ze dvou finálových utkání Českého poháru

nepodařilo. Přesto zde zůstává možnost se Frýdlantu postavit čelem, nejprve se ovšem musejí hráčky MSK dostat do finále extraligy, což může znamenat nutnost přejít přes stále hodně dobrý Hodonín.

První dvě odvetná utkání extraligy již mají hráčky MSK Břeclav Gumotex za sebou. V Litoměřicích vyhrály 9:1 a v Praze Nuslích 10:0. Kromě boje o obhajobu mistrovského titulu čeká stolní tenistky Břeclavi ještě nadstavbová část mezinárodní Superligy, v níž budou hrát o konečné 5.-8. místo. Jejich nejbližším soupeřem je právě ČSAD Hodonín (31. 1. v Hodoníně a 8. 2. v Břeclavi).

Nemocné aquabely nepřijely

Den otevřených dveří připravil na třetí lednovou neděli provozovatel břeclavského krytého bazénu Zdeněk Janík. Přesto, že návštěvníkům nabídl plavání zdarma a k tomu ukázkou vodních sportů, velký zájem mezi lidmi nebyl. Ten kdo přišel, mohl shlédnout ukázkový zápas ve vodním pólu. Aquabely se pro nemoc omluvily, ale provozovatel bazénu přislíbil jejich vystoupení v blízké budoucnosti. Příchozí se také zajímali o výkonnostní plavání, které nabízí břeclavský oddíl Delfin pro děti od pěti do osmnácti let, ale i pro dospělé. Největší zájem je podle Zdeňka Janíka o cvičení ve vodě pro ženy a dívky.



Zabezpečovací systémy Prokeš

Montáž el. zabezpečovacích systémů, domovních telefonů, video telefonů a kamerových systémů do objektů.
Dále nabízíme elektromontážní práce.

Pronájem bezdrátového bezpečnostního napojení na městskou policii po dobu vaší dovolené.

mobil: 603 215 040, 603 533 568

tel/fax se zázn.: 519 333 136

Cíle béčka MSK Břeclav

Cílem B týmu je udržet se v první lize a dávat šance k dozrávání talentovaným hráčkám oddílu. Tento záměr se zatím daří naplňovat. Břeclav B je v tabulce 1. ligy pátá z dvanácti účastníků, nehrozí jí pří-

mé nebezpečí sestupu, naopak stále živá je šance dostat se do závěrečného play-off prvních čtyř celků. V prvním odvetném utkání remizovalo béčko MSK v Hodoníně s ČSAD „D“ 5:5.

Břeclavští na turnaji v Rakousku druží

Tradičně v úvodu roku se stolní tenisté MSK Břeclav zúčastnili na pozvání družebního klubu z rakouského Rabensburgu dvou turnajů. Na turnaji tříčlenných družstev mužů, v němž byla povolena účast žen, obsadil výběr Břeclavi druhé místo mezi osmi kolektivy, které se utkaly každý s každým. Lepší byl jen Markgrafneusiedl, kterému Břeclav podlehl 4:6. Nejlépe si vedli David Vedral (12-3) a Drahomíra Kropáčová (5-1), ak-

tivní byli i Vladimír Pijáček (9-3), Filip Štofka (8-4), Pavlína Režná a Marcela Polášková (obě 6-3).

Navazujícího turnaje mládeže bez rozdílu věkových kategorií se zúčastnilo 41 hráčů. V konkurenci borců do sedmácti let si znamenitě vedla dvanáctiletá Barbora Poláčková (7.), vyhrávali i ještě mladší reprezentanti MSK Martin Janků (26.), Adriana Bzirska, Svatava Janků a Anna Mahovská.

(jh)

Městský sportovní klub Břeclav
pořádá v sobotu 11. 3. 2006

PLES SPORTOVců

K tanci a poslechu zahraje skupina Apollo
a cimbálová muzika

Začátek: v 19.00 hod. v Domě školství, vstupné 150 Kč

Prodej vstupenek: st. a pá od 12.00 do 16.00 hod.

na fotbalovém hřišti Slovanu, tel.: 519 374 836

Kalendář turistických akcí v roce 2006

KČT Slovan Břeclav, MSK Břeclav - turistika

- 25. 3. sobota JOSEFOVSKÝ ŠMAJD – zahajovací akce, trasa Břeclav – Pohansko (8 km)
- 15. 4. sobota TOULAVÝ KILOMETR, aneb sejdeme se u Tří Grácií – I. část seriálu
- 20. 5. sobota KANČÍ OBOROU ZA TOULAVÝM NÁPRSTKEM – pro rodiče s dětmi
- 24. 6. sobota TOULAVÝ KILOMETR, aneb sejdeme se u Sv. Huberta – II. část seriálu
- 26. 8. sobota TOULAVÝ KILOMETR, aneb sejdeme se u Rendez-vous – III. část seriálu
- 30. 9. a 1. 10. so a ne O ZLATÝ HROZEN JIŽNÍ MORAVY – 30. ročník celostátní akce. Mezinárodní etapový pochod a cyklojízda, akce v celostátním turistickém kalendáři
- 26. 12. úterý POSLEDNÍ KILOMETR, aneb tradiční rozloučení s rokem – společný pochod k Janohradu a zpět (15 km)

Všechny akce jsou určeny pro širokou veřejnost, jsou zaměřeny zejména pro rodiče s dětmi a mládež. Tento plán úzce navazuje na oddílové akce, které se aktuálně upravují v průběhu roku. Bližší informace najdete na vývěsce Turistického informačního centra na městském úřadě (nám. TGM) a na vývěsce MSK – fotbal (bývalé fotbalové hřiště TJ Slovan).

Leden v nákupním centru

OBCHODNÍ CENTRUM GREEN PARK

SPORT COLUMBIA
15%
Vaše sleva po předložení kupónu

LERROS TATUM ODEVY
15%
Vaše sleva po předložení kupónu

OČNÍ OPTIKA VERA HÍŠURCOVÁ
20%
Vaše sleva po předložení kupónu

BELLISSIMI SPODNI PRÁDLO
10%
Vaše sleva po předložení kupónu

KVĚTINY & KERAMIKA
10%
Vaše sleva po předložení kupónu

SPORT CAFE DIAMONDS

PRAMOS
SÝROČICE

PLASTOVÁ okna a dveře

Mimořádná akce

Sleva na okna a dveře až 35 % Břeclav
Lidická 50
breclav@pramos.cz

INFORMACE ☎ 519 374 444

PROVIDENT FINANCIAL

Chcete peníze?

Provident vám půjčí peníze, když potřebujete a na co chcete.

PROVIDENT
844 555 555

Půjčujeme rádi, půjčujeme s úsměvem!

BOSCH

SVĚT NÁŘADÍ
pro každého kutila i profesionála

ivk S.R.O.

BŘECLAV
Národních hrdinů 22
tel.: 519 321 194
e-mail: breclav@ivk.cz

areál bývalého cukrovaru