



# RADNICE

www.breclav.org

březen 2007

ZPRAVODAJ MĚSTSKÉHO ÚŘADU V BŘECLAVI

reklamní agentura  
**Stilus** s.r.o.  
Shopping Center Břeclav  
tel./fax: 519 327 719 • info@stilus.cz

## Areál bývalého cukrovaru se má změnit k nepoznání

Ještě v letošním roce má být zahájena dlouho diskutovaná výstavba v areálu břeclavského cukrovaru. Vizuální podobu, jak by mohlo území po dokončení prací vypadat, představily v únoru dvě společnosti.

Se zásadní změnou podoby areálu počítá developerská společnost ZFP Nový cukrovar s.r.o. (ustavená za účasti společností F&K&B a ZFP), která svůj záměr oficiálně představila břeclavským zastupitelům. „Projekt, jenž si vyžádá investice ve výši zhruba 500 milionů korun a počítá s finanční pomocí EU, je v současné době ve fázi projektové přípravy,“ uvedl architekt Libor Foukal z projekčního oddělení F&K&B. Už v první polovině tohoto roku by spo-

lečnost chtěla zahájit tzv. přípravu území, zahrnující demolice stávajících objektů, technologických rozvodů a zpevněných ploch. Výstavba prvních objektů má být započata v druhé polovině letošního roku. Celé zájmové území by pak mělo být dokončeno v roce 2010.

Druhým zájemcem je brněnská společnost H.R.S., která tvrdí, že díky podpoře hlavního akcionáře z USA peníze Evropské unie nepotřebuje. Její projekt je vyčís-

len na zhruba 750 milionů korun. Také tento projekt počítá se zbouráním stávajících bu-

dov a následnou výstavbou s termínem dokončení v roce 2010. (pk)



Část plochy areálu bývalého cukrovaru dnes. Návrhy její nové podoby najdete na straně č. 4.



**Fašanku, fašanku** – Dlouhý zimní čas po Třech králich, to byl a je čas bálů a plesů. Toto období končilo vždy masopustem, nebo jak se na Slovácku říká fašankem. Fašank se slavil od neděle až do úterka před popeleční středou. Oslavy byly veselé, někde až bujaré. Pamětníci prý říkali, že „Vánoce nejsou moc dobré svátky. To sa ide z kostela do kostela. Ale fašanky, to sú svátky, to sa ide z hospody do hospody. No chasa se musí vyřádit, když ji čeká až čtyřicetidenní půst.“ (Více na str. 16)

### V Radnici se dále dočtete:

- Pracuje se na zlepšení internetových stránek města (2)
- Pokuty za parkování na nebezpečných plochách (2)
- Jak správně třídit domovní odpad (11)
- Přípravuje se II. ročník Rock on Ice (17)
- Rozpis fotbalových utkání MSK Břeclav (22)
- Břeclavští Lvi ve finále hokejové soutěže (23)

### Setkání starosty s občany

Nejbližší setkání vedení města s břeclavskými občany se uskuteční v pondělí 26. března 2007 od 14.00 do 17.00 hodin v zasedací místnosti číslo 39 Městského úřadu v Břeclavi.



Tiskárna Blažej Pálka, Národních hrdinů 17, 690 02 Břeclav, tel./fax: +420 519 374 305, e-mail: obchod@grafotisk.cz

**FLEXOTISK A ARCHOVÝ OFSETOVÝ TISK POD JEDNOU STŘECHOU**

**Otis**  
A United Technologies Company  
Jana Opertala 1279, 690 00 Břeclav  
www.otis.com

**mad-oil** s.r.o.  
PRODEJ, SERVIS OLEJŮ A MAZIV  
SOVADINOVA 10, BŘECLAV  
www.madoil.cz  
Tel.: 519 321 573  
Fax: 519 322 036  
ISO 9001:2001

**freebone**  
www.breclav.net

**Alca PLAST**  
KOUPELNOVÉ  
STUDIO  
Břeclav, Bratislavská 2846  
Tel.: 519 361 614, 519 323 456  
www.alcaplast.cz

## Lepší web více otevře radnici občanům

Kdo navštívil současné internetové stránky města [www.breclav.org](http://www.breclav.org) a chtěl najít požadovanou informaci, mohl nezřídka kdy odejít s nepořízenou. Současný městský web neodpovídá požadavkům na moderní informační systém současnosti, a proto se začala scházet pracovní skupina, která má za úkol tento stav zlepšit.

V současné době vyplývá ze zákona povinnost mít na webu jen asi 17 povinně zveřejňovaných informací, z tohoto pohledu už nyní jdeme znatelně nad naše povinnosti. To však vůbec neznamená, že můžeme být se současnou podobou spokojeni. Nynější web města nemá přehlednou strukturu, informace jsou mnohdy schované na místech, kde by je člověk jen stěží

hledal. Dalším velkým problémem je jeho obsah, občan zde z důležitých informací najde jen některé, které jsou někdy neaktuální a podobných problémů bychom našli ještě mnoho.

V minulosti se webu města nevěnovala odpovídající péče, to chceme nyní změnit. V uplynulých týdnech jsem iniciovala sestavení pracovní skupiny, která se bude webem města na

pravidelných setkáních dlouhodobě zabývat. V této skupině působí zainteresovaní členové zastupitelstva, úředníci města, ale i externí odborníci s vůlí pomoci a přispět svými zkušenostmi. Hlavními úkoly tohoto týmu je identifikovat současné nedostatky, navrhnout možné způsoby zlepšení, ale také vytvořit vizi internetových stránek města, které by co nejdříve vycházely vstříc občanům a poskytl jim co nejkvalitnější a nejširší informace o městě a radnici. Lepší web by měl usnadnit práci jak úředníkům, tak především občanům, kteří získají větší přehled o čin-

nostech města a snadnější přístup k informacím bez nutnosti osobní návštěvy úřadu.

Výsledkem celého procesu by měly být reprezentativní, aktuální, odborné a přehledné internetové stránky. V naší snaze jsou pro nás také nesmírně důležité podněty od občanů, kteří své náměty a připomínky mohou zasílat na e-mailovou adresu [Dagmar.Adamkova@breclav.org](mailto:Dagmar.Adamkova@breclav.org), anebo je mohou přijít sdělit osobně. Radnice musí jít s dobou, blíže občanům a webové stránky města nesmí zůstat stranou.

*Ing. Dagmar Adámková  
místostarostka města Břeclavi*

## Pozor, mnoho času již nezbyvá

### Neoprávněné zábory veřejného prostranství páchané motorovými vozidly budou od dubna řešeny pokutou.



Jak již byla veřejnost v předcházejících číslech Radnice informována, po zjištění velkého množství přestupků, kdy se občané dopouštějí přestupkového jednání tím, že parkují motorovými vozidly před domy na travnatých nebo nezpevněných plochách, provádějí strážníci Městské policie Břeclav zvýšenou kontrolu. Momentálně mapujeme místa,

kde dochází k takovému neoprávněnému užívání veřejného prostranství a na zjištěné nedostatky majitele upozorňujeme s tím, že mají možnost (pokud je to vzhledem k povaze místa možné) požádat Odbor vnitřních věcí Městského úřadu Břeclav o povolení k zřízení parkovacího místa. Počítáme, že od měsíce dubna se již prováděné kontroly s upozorněním změní na řešení s postihem za přestupkové jednání.

*Zdeněk Herman,  
velitel městské policie*



*Pokud to povaha místa dovoluje, lze na něm zřídit parkovací místo.*

Příslušné informace ke zřízení parkovacích míst zájemci obdrží na Městském úřadu Břeclav, odboru vnitřních věcí u paní Létalové.

Tel.: 519 311 430, e-mail: „[jana.letalova@breclav.org](mailto:jana.letalova@breclav.org)“



*Parkování na veřejném prostranství bude od dubna řešeno jako přestupek.*

**Zabezpečovací systémy Prokeš**

Montáž el. zabezpečovacích systémů, domovních telefonů, video telefonů a kamerových systémů do objektů.  
Dále nabízíme elektromontážní práce.

Pronájem bezdrátového bezpečnostního napojení na městskou policii po dobu vaší dovolené.

mobíl: 603 215 040, 603 533 568      tel/fax se zázn.: 519 333 136

**Zavítejte**

**do nově otevřeného penzionu s restaurací**  
*Na Valtické (naproti Domu barev)*

**Grácie**

- jídla na objednávku
- denní menu
- rodinné a společ. akce
- školení



**Zvěřinové speciality 15. - 17. března 2007**

Noví majitelé i personál se těší na Vaši návštěvu!  
Objednávky a informace na telefonu  
519 332 105, 724 930 853



## Se starostou na téma:

### Ladná zůstala bez peněz, půjčil jí kraj

Ladná je samostatnou obcí od července 2006. Její osamostatnění v polovině roku umožnil zákon o obcích. Zákon o rozpočtovém určení daní však s ničím takovým nepočítá, a proto budou peníze náležející Ladné až do letošního srpna proudit na účet Břeclavi. O stejnou částku pokráčí v září Ministerstvo financí prostřednictvím finančního úřadu peníze pro Břeclav na zbytek roku. Starosta Ladné Zdeněk Juračka uvedl pro Břeclavský Deník, že ze vzniklé situace neviní břeclavskou radnici. Podle něj je na vině nešťastně nastavený systém přerozdělování daní.

Případem se zabývali zastupitelé Jihomoravského kraje, kteří poskytli Ladné bezúročnou půjčku ve výši dvou milionů korun a schválili také půlmilionovou dotaci na vybudování obecního úřadu. Potom přes média vytkli Břeclavi, že se jako „starší bratr“ podobným způsobem o Ladnou nepostarala.

#### Věc je záležitostí především Ladné a Ministerstva financí



To, že Ladná je šest měsíců bez peněz, způsobily rozpory v zákonech. Vztah Břeclavi a Ladné má řešit v první řadě Ministerstvo financí, které provádí příslušná zúčtování. Právě toto ministerstvo by nyní mělo poskytnout Ladné půjčku a následně požadovat její splacení. Ale samozřejmě pražského úředníka napadlo to nejjednodušší řešení, které může být – proč by měl pracovat on, když mohou pracovat jiní. Prostě ať poskytne Břeclav půjčku a poté si vezme peníze zpět. Jinými slovy – proč bychom to dělali jednoduše, když to jde udělat složitě. Podle vyjádření ekonomického odboru města Břeclavi se jedná o problém legislativní, který by mělo řešit Ministerstvo financí s obcí Ladná. Věřím, že úředníci v Praze jsou schopni věc vyřídit daleko jednodušším způsobem, ale vypadá to, že se jim zřejmě nechce.

Město Břeclav nemá zákonnou povinnost obci Ladná příslušný podíl daňových výnosů zasílat. Ladná navíc dosud neuznala finanční závazek vůči městu Břeclav vyplývající z rozhodnutí krajského úřadu o dělení části obce, který činí více jak osm milionů korun. Před svými občany se přece musíme chovat především jako dobří hospodáři.

*Ing. Dymo Piškula, starosta města Břeclavi*

### Poštorané se lávky dočkají

**Ve fázi příprav je výstavba lávky přes odlehčovací rameno řeky Dyje v Poštorné. Dřevěný mostek, který poškodila loňská povodeň, musel být odstraněn.**

Na místě staré lávky poblíž penzionu u Michlůz, postavené v minulosti bez patřičných povolení, je v plánu výstavba lávky nové. Projekt je ve stádiu územního řízení. V Poštorné bude instalována lávka z kovových nosníků, která v současné době přemostuje Včelínek na Ladenské aleji za Charvátskou Novou Vsí. Lávka v závěru loňské turistické sezóny nahradila taktéž vodou zničený starý most z dřevěných pražců. Město Břeclav nechalo zničený most na Ladenské aleji opravit přesto, že není vlastníkem pozemku. „Důvodem byla skutečnost, že cesty vedoucí přes Včelínek využívá spousta turistů. Nachází se totiž na jedné z tras Lichtenštejnských cyklostezek mezi Janohradem a Chrámem Tří Grácií,“ vysvětlil místostarosta Břeclavi Pavel Dominik.

V rámci likvidace povodňových škod vybudují na stejném místě nový most Lesy České republiky. „Stavební povolení očekáváme každým dnem. Připraveno je i vyhlášení výběrového řízení. Stavbu chceme zahájit co nejdříve,“ potvrdil Tomáš Blaha, ředitel Lesního závodu Židlochovice.

Jakmile zahájí Lesy České republiky stavbu mostu, zajistí město přesun kovové lávky do Poštorné. „Stavební povolení bychom měli obdržet v dubnu a čekáme také na souhlas Povodí Moravy. Instalace lávky na nové místo by neměla trvat déle jak tři týdny,“ uvedl vedoucí odboru regionálního rozvoje města Břeclavi Petr Nešpor. Podle jeho slov by obě přemostění měla sloužit pěším i cyklistům již letos na jaře.

(pk)

### Poplatky za psy v roce 2007

Poplatník:	Držitel psa (fyzická nebo právnická osoba)	
	Za 1 psa	Za 2. a každého dalšího psa
Poplatek: rodinný dům	500 Kč	950 Kč
Poplatek: obytný dům	1 000 Kč	1 750 Kč
Poplatek: občané pobírající invalidní, starobní, vdovský nebo vdovecký důchod, který je jediným zdrojem jejich příjmu a občané pobírající sirotčí důchod	200 Kč	300 Kč
Splatnost:	Nejpozději do 31. března 2007	
Způsob placení:	Bezhotovostně na účet města č. 526-651/0100 nebo přímo na pokladně města Variabilní symbol: 1341 + číslo poplatníka	

### Poplatky za odpady v roce 2007

Poplatník	Fyzická osoba (občan s trvalým pobytem v Břeclavi)
Poplatek	480 Kč
Občané nad 65 let a děti do 6 let věku	300 Kč
Splatnost	Nejpozději do 31. května 2007
Způsob placení	Bezhotovostně na účet města č. 526-651/0100 nebo přímo na pokladně města Variabilní symbol: rodné číslo poplatníka

### Upozornění provozovatelům vinoték

Podnikatelé, kteří provozují vinotéku v rámci živnostenského oprávnění s předmětem činnosti „Specializovaný maloobchod a maloobchod se smíšeným zbožím“ nebo „Koupě zboží za účelem jeho dalšího prodeje a prodej“, mohou zákazníkům nabízet pouze ochutnávku nabízených vín formou bezplatné degustace. Pokud hostům současně nabízejí posezení, víno rozlévají a účtují podle nápojového lístku (např. za 0,2 l nápoje), případně podávají studené občerstvení (sýry, uzeniny, slané pečivo), je nutné mít na tuto činnost živnostenské oprávnění s předmětem podnikání „Hostinská činnost“.

*JUDr. Hana Dědová  
ved. živnostenského úřadu*

### AUTHOR BIKE CENTRUM Břeclav - Charvátská N. Ves

**Největší výběr kol  
AUTHOR v Břeclavi!  
Doprodej starších modelů  
za super ceny! Autodoprava do 3,5 t**



Jan Baránek, Tyršův sad 12, Ch.N.Ves

Tel.: 519 333 859, 606 76 90 80

Po-Pá: 8-12.00, 13.30-17.00, So: 8-12.00 h

[www.janbaranek.cz](http://www.janbaranek.cz)

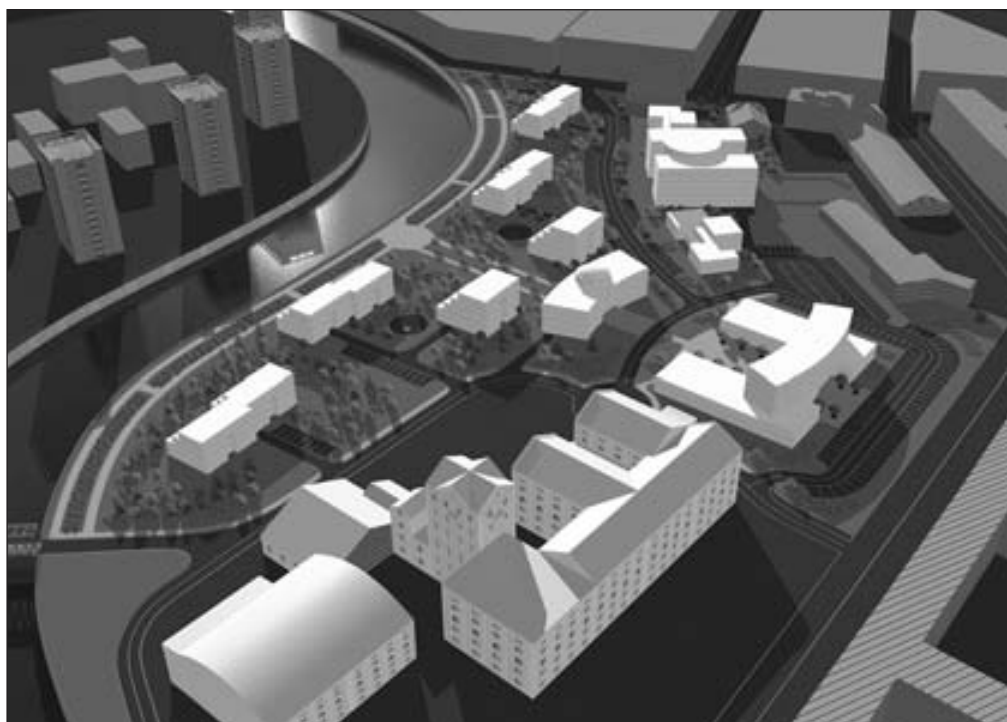
# Práce v areálu cukrovaru mají odstartovat ještě v letošním roce

## Varianta navrhovaná společností ZFP Nový cukrovar

Oživení bývalého průmyslového areálu cukrovaru nabízí projekt Nový cukrovar, který představila developer-ská společnost ZFP Nový cukrovar s.r.o.

Na ploše řešeného území o rozloze přibližně 60 000 m<sup>2</sup> jsou navrženy nové rozvody technické infrastruktury, to znamená vodovod, kanalizace, plynovod a podobně. V areálu cukrovaru mají vzniknout komunikace pro motorovou dopravu, chodníky, parkoviště a soubor bytových, polyfunkčních a administrativních objektů nabízejících mimo jiné přibližně 160 nových bytových a 40 nebytových jednotek. V komerční zástavbě jsou plánovány především administrativní provozy. V polyfunkčních domech bude prostor pro obchody a služby nerušící bydlení. Konečná podoba bude samozřejmě záležet na domluvě s budoucími uživateli území. Polovina plochy území má být věnována zeleni s cílem vytvoření příjemného prostoru pro práci a každodenní odpočinek obyvatel města. Podél nábreží řeky, ve vazbě na parkovou úpravu přílehlých ploch je v plánu vybudování pěší a cyklistické stezky.

*Ing. arch. Libor Foukal  
projekční oddělení F&K&B, a.s.*



## Varianta navrhovaná společností H.R.S.

Vlastní projekt nabízí také společnost H.R.S., která chce v areálu vybudovat byty, dům s pečovatelskou službou, hotel, kulturní středisko a obchodní pasáž. I její verze pamatuje na parkování, klidovou zónu a ozelenění. „Demolici stávajících objektů provedeme na vlastní náklady. Vybudování inženýrských sítí a komunikací chceme nabídnout firmám s regionální působností. V průběhu stavby jsme ochotni přistoupit na více jak půlmilionové nájemné ročně, za odkoupení areálu po dokončení nabízíme patnáct milionů korun,“ uvedl zástupce společnosti H.R.S. Jiří Vlček. Vizualizaci jeho návrhu si zájemci mohou prohlédnout na [www.moticak.cz/cukrovar](http://www.moticak.cz/cukrovar).

(Vac)

## Zvýšení důchodu pro bezmocnost nahradil příspěvek na péči

Novu dávkou v systému sociálních služeb je příspěvek na péči, který se poskytuje osobám závislým na jiné fyzické osobě za účelem zajištění potřebné pomoci.

Nárok na příspěvek má osoba, která z důvodu dlouhodobě nepříznivého zdravotního stavu potřebuje pomoc fyzické osoby při péči o vlastní osobu a při zajištění soběstačnosti v rozsahu stanoveném stupněm závislosti. Nárok na příspěvek nemá osoba mladší jednoho roku.

### Zákon o sociálních službách vymezuje čtyři stupně závislosti:

Pro účely stanovení stupně závislosti se hodnotí schopnost zvládnout jednotlivé úkony. Celkem se hodnotí 36 úkonů. Příspěvek na péči se vyplácí měsíčně a jeho výše je stanovena podle stupně závislosti, a to zvláště pro osoby do 18 let věku a osoby starší 18 let:

Stupeň závislosti	do 18 let	nad 18 let
I. lehká závislost	3 000 Kč	2 000 Kč
II. středně těžká závislost	5 000 Kč	4 000 Kč
III. těžká závislost	9 000 Kč	8 000 Kč
IV. úplná závislost	11 000 Kč	11 000 Kč

### Dotace z rozpočtu města v roce 2007

Dotace z rozpočtu Města Břeclavi na projekty v oblasti sportu, kultury a v oblasti sociální budou v roce 2007 poskytovány v souladu se Zásadami pro poskytování dotací, které byly schváleny Zastupitelstvem města Břeclavi na jeho 4. zasedání 28. února 2007.

Zásady včetně oficiálních formulářů Žádosti o dotaci a Závěrečné zprávy jsou umístěny na webových stránkách města Břeclavi: [www.breclav.org](http://www.breclav.org) ( nabídka: městský úřad / struktura a kontakty / odbor školství, kultury, mládeže a sportu / dotace)

Formuláře žádostí jsou k dispozici také na podatelně městského úřadu, na odboru školství a odboru sociálním. Žádosti pro rok 2007 se podávají do 31. března. (AV)



#### Více peněz na protipovodňová opatření

Starostové z regionu Břeclavska mohou v příštích letech očekávat od státu masivní podporu při budování protipovodňových opatření. Poslanec dolní komory parlamentu Václav Mencl (na snímku třetí zleva), který přijel na jednání do Břeclavi spolu s organizátorem schůzky senátorem Hájdou, informoval o tom, že oproti čtyřem miliardám korun v posledních čtyřech letech je pro příštích šest let plánováno šestnáct miliard.

Tento krok vítá i breclavská radnice, která usiluje o zahájení úprav a navýšení některých hrází. (vac)

Řízení o přiznání příspěvku se zahajuje na základě písemné žádosti podané na předepsaném tiskopisu. Pokud není osoba schopna jednat samostatně a nemá zástupce, zahajuje se řízení o příspěvku z úřední moci. Žádost musí kromě dalších náležitostí obsahovat označení osoby blízké nebo jiné fyzické osoby anebo právnické osoby, která osobě poskytuje nebo bude poskytovat péči, pokud

je tato skutečnost známa při podání žádosti, nejpozději do 15 dnů ode dne právní moci rozhodnutí o příspěvku.

Pro účely rozhodování o příspěvku provádí sociální pracovník sociální šetření, při kterém zjišťuje schopnost samostatného života osoby v přirozeném sociálním prostředí. Stupeň závislosti posuzuje posudková služba úřadu práce.

### Kdo nemusí podávat novou žádost?

Zvýšení důchodu pro bezmocnost bylo naposled vyplaceno v prosinci 2006. Osoby, kterým ke dni 1. 1. 2007 náleželo zvýšení důchodu pro bezmocnost, se 1. 1. 2007 považují za osoby závislé na pomoci jiné fyzické osoby.

Dítě, které ke dni 1. 1. 2007 bylo považováno za dítě dlouhodobě těžce zdravotně postižené vyžadující mimořádnou péči, se ode dne 1. 1. 2007 považuje za osobu závislou na pomoci jiné fyzické osoby ve stupni III (těžká závislost).

Všem těmto osobám bude příspěvek na péči vyplacen bez žádosti ve výši dle stupně závislosti.

Výše příspěvku na péči osobám (částečně nebo převážně

bezmocným), o které pečuje jiná fyzická osoba, které z důvodu této péče náležel ke dni 1. 1. 2007 příspěvek při péči o osobu blízkou nebo jinou, je řešena od 1. 1. 2007 speciální úpravou (částečná bezmocnost – výše příspěvku dle stupně II, převážná bezmocnost – výše příspěvku dle stupně III po dobu dvou let).

Žádosti o příspěvek na péči je možné podávat u městského úřadu Břeclav, odbor sociálních věcí od 1. 1. 2007 na předepsaných tiskopisech a samostatně vyplnění. Vzory vyplnění jsou k dispozici ve vývěsní skříňce na chodbách.

Mgr. Zdeněk Janiček  
ved. odboru sociálních věcí

## Zjišťují životní podmínky

Český statistický úřad zahájil výběrové šetření o životních podmínkách domácností v České republice. Zjišťují se údaje potřebné pro tvorbu sociální politiky státu. Šetření probíhá na území celé ČR ve zhruba 11 600 náhodně vybraných domácnostech od 17. února do 29. dubna 2007. Pracovníci zapojení do šetření se proukazují pověřením Českého statistického úřadu v Brně. Ve všech fázích zpracování je zaručena anonymita údajů zjištěných u domácností.

Ing. Eva Sládková  
ČSÚ Brno

**H&H**  
sklenářství a rámování

**SUPER  
CENY**

Rovnice 7, Břeclav - Poštorná  
Tel./fax: 519 323 808, mobil 728 313 308, 605 258 758  
[www.sklenarstvi.breclavsko.com](http://www.sklenarstvi.breclavsko.com)

Otevírací doba: PO - PÁ 8 - 17 h. SO 8 - 12 h.

Provádíme:	Malo - a velkoobchod:
<ul style="list-style-type: none"> <li>- fasetování zrcadel</li> <li>- zasklívání, řezání skla</li> <li>- broušení a vrtání skla</li> <li>- rámování, výroba paspart</li> <li>- výroba izolačních dvojskel</li> <li>- BET - systém - zateplení oken izol. dvojsklem</li> </ul>	<ul style="list-style-type: none"> <li>- polykarbonátů</li> <li>- plexi</li> <li>- trapezových a vlnkových desek</li> <li>- řezání a montáž</li> </ul>

## Před koupí pozemku nebo pořízením projektové dokumentace ke stavbě je potřeba...

Dříve než se odhodláte ke koupi pozemku v Břeclavi, kontaktujte ve vlastním zájmu Městský úřad Břeclav, odbor regionálního rozvoje. Možná tím ušetříte zbytečně vynaložené peníze. Stejně postupujte i v případě, že pozemek již máte a chystáte se pořizovat projektovou dokumentaci.

Výstavba v Břeclavi je koordinována podle schváleného územního plánu a v případě rozvojové oblasti Na Pěšině též pomocí regulačního plánu. V těchto dokumentech jsou vymezeny plochy určené k výstavbě a podmínky, které výstavbu omezují. Váš záměr musí být s těmito plány v souladu. Územní plán i regulační plán jsou závazné pro budoucí investory, stavební úřad,

dotčené orgány a podobně.

V případě, že váš záměr je v rozporu s územním plánem, je možné požádat o změnu územního plánu. Žádost o změnu je třeba podat v souladu s novým stavebním zákonem č. 183/2006 Sb., který nabyl účinnosti dne 1. ledna 2007. V § 46 zákona je požadavek na obsah žádosti o změnu územně plánovací dokumentace.

### Žádost musí obsahovat tyto údaje:

- údaje umožňující identifikaci navrhovatele, včetně uvedení jeho vlastnických nebo obdobných práv k pozemku nebo stavbě na území obce (prosíme i o uvedení telefonického kontaktu, abychom mohli operativně upřesňovat a doplňovat podanou žádost)
- údaje o navrhované změně využití ploch na území obce
- údaje o současném využití ploch dotčených návrhem navrhovatele
- důvody pro pořízení územního plánu nebo jeho změny
- návrh úhrady nákladů na pořízení územního plánu nebo jeho změny

Město může požadovat částečnou nebo úplnou úhradu nákladů na zpracování změny územně plánovací dokumentace a na mapové podklady, je-li pořízení změny územní-

ho plánu vyvoláno výhradní potřebou navrhovatele.

Na změnu územního plánu není právní nárok, o pořízení změny rozhoduje zastupitelstvo města. Upozorňujeme,

že pořízení změny územního plánu je časově náročný proces, který může trvat jeden kalendářní rok, ale může se i protáhnout nebo dokonce nebude změny dosaženo vůbec. Apeľujeme proto na občany, aby se zamysleli nad svými stavebními záměry a včas se informovali, jsou-li jejich záměry realizovatelné, popřípadě vyhledali plochy, které jsou v souladu s jejich záměrem.

Platný územní i regulač-

ní plán Vám rádi předložíme k nahlédnutí a odborně okomentujeme na Městském úřadě Břeclav, odbor regionálního rozvoje, nám. T.G. Masaryka 3, 690 81 Břeclav (ve II. patře). K návštěvě využijte nejlépe úřední dny: pondělí, středa 8.00 – 17.00 hodin a úterý, čtvrtek 8.00 – 14.00 hodin. Informace podá odbor regionálního rozvoje p. Polach tel.: 519 311 357.

(Orr)

Do územního plánu můžete nahlédnout pomocí internetu na adrese [www.breclav.org](http://www.breclav.org) (Městský úřad / struktura a kontakty / odbor regionálního rozvoje).

### Poštorenští hasiči obdrželi dar

Novým vybavením se mohou pochlubit dobrovolní hasiči z Poštorné. Podařilo se jim získat sponzorským darem od společnosti z Moravského Žižkova novou elektrocentrálu. Nový generátor o výkonu 2,5 kW bude sloužit především potřebám výjezdové jednotky. „Plánujeme ji umístit do cisterny AKV, kde nám zatím podobné vybavení chybí. V případě potřeby však centrálu budou využívat také členové sboru dobrovolných hasičů při dalších aktivitách sboru,“ uvedl k využití zařízení nastupující velitel výjezdové jednotky SDH František Kurial. (Tra)



## Město rozšiřuje nabídku připojení na pult centrální ochrany

Bezpečnostního připojení na městem provozovaný pult centralizované ochrany využívá v současné době 81 institucí, obchodníků, ale i běžných občanů. Služba přináší uživatelům ochranu objektu pomocí poplachového nebo tísňového signálu.

Momentálně komunikuje ústředna uživatele s pultem centralizované ochrany pomo-

ci telefonního připojení. Doba příjezdu hlídky je tak závislá na rychlosti přenosu zprávy.

V jednání jsou nové způsoby připojení, které přenos signálu značně urychlí. Bližší informace poskytl velitel městské policie Zdeněk Herman.

„Přenos signálu lze zrychlit třemi způsoby. Prvním z nich je přenos pomocí SMS zpráv, který je jednoznačně rychlejší než telefonní připojení. Protože jsou SMS zprávy levnější, vyjde tento způsob připojení zákazníkovi levněji. Hlavní výhodou je jistě fakt, že se služba dá využívat i prostřednictvím mobilního telefonu, což ocení zejména senioři a postižení.

Druhým možností je přenos signálu pomocí internetu. U tohoto připojení je ústředna objektu trvale spojena s pultem centrální ochrany. Tím pádem je příjem zpráv okamžitý bez

zbytečných časových prodlev a hlavně zdarma. Třetí variantou je přenos zpráv takzvaně vzduchem pomocí GPRS.

Jednotlivé možnosti lze různě kombinovat tak, aby byl zajištěn přenos zpráv při výpadku některé ze služeb. Například při poruše internetu se ústředna automaticky přepne do přenosu po telefonní lince nebo využije SMS zpráv a podobně. Připojit se některým z těchto nově zřizovaných způsobů bude možné zhruba od měsíce dubna 2007.

Ve všech případech uživatel potřebuje nainstalovat odpovídající přípojné zařízení, tedy ústřednu a případně čidla, která nabízejí specializované firmy.“

(pk, Her)

Počítače - komponenty - příslušenství  
recyklace cartridgí - servis počítačů

[www.prog4.cz](http://www.prog4.cz)

17. listopadu 28/48, Břeclav  
Tel. 511 110 162, [breclav@prog4.cz](mailto:breclav@prog4.cz)



DVD půjčovna - hry na PlayStation / PC

Informace o možnostech připojení na PCO  
Městská policie Břeclav, tel.: 519 373 876

## Diskuze se nepřipouští



V závěru ledna navštívil město Břeclav ministr zdravotnictví Tomáš Julínek. Osobně jsem se zúčastnil schůzky, kterou uspořádalo vedení oblasti (okresu) ODS Břeclav. Na jedné straně seděl pan ministr Julínek, paní ředitelka Nemocnice Břeclav Daníhelková a předseda OS ODS Břeclav pan Kadrnka. Na druhé straně seděla breclavská veřejnost, část zastupitelstva a vedení města.

Od samého začátku bylo zřejmé, že tato schůzka je další propagační aktivitou breclavské nemocnice. Slova chvály překvapila mnoho zúčastněných. Schůzka se v podstatě skládala jen z úvodu a závěru. Diskuze nebyla přípustná, neboť skákáním do řeči přerušil pan ministr jakoukoliv aktivitu. Na to musel odejít k poskytnutí více jak hodinového rozhovoru pro jedny noviny. Pan Kadrnka a paní Daníhelková dokázali ve vyklizení pole nevidanou rychlost a taktéž neměli čas pro Břeclaváky. Pan ministr oceňoval zejména snižování dluhů a certifikaci nemocnice Břeclav. Jeho optimismus však nesdílím. Protože zadluženost se snížila jen účetním trikem a převodem odpisů na zřizovatele, tj. Jihomoravský kraj. Skutečná zadluženost tohoto zařízení je někde úplně jinde. Médii proběhla zpráva o ztrátě 25 mil. Kč v nemocnici Břeclav za rok 2006. Tento hospodář-

ský výsledek je oproštěn o zmíněné odpisy, které mohou být dle minulých výročních zpráv prostým propočtem dalších 25 – 30 mil. Kč. Není tajemstvím, že závazky vůči strategickým dodavatelům jsou obrovské a do října 2006 činily 72 mil. Kč (zdroj: Zpráva o stavu nemocnice, tabulka 1, autor pan Kadrnka, ze dne 8. 12. 2006).

Ministr dále nemocnici ocenil za certifikaci, kterou průběžně provádí. To je naprosto v pořádku, ale co je vlastně primárním úkolem nemocnice. Kolik lidí vyléčil certifikát kvality? Slyším stále silící negativní hlas veřejnosti na kvalitě služeb ale i lékařské péče v breclavské nemocnici. Proč je všeobecně známým faktem, že kdo může, jede pro lékařský zákrok jinam? Proč nás lékaři posílají stále více mimo toto zařízení? Proč mluví o rizicích? Je často diskutovaným faktem, že odbornost šla díky personálním změnám za poslední 3 roky razantně dolů, ptám se proč? Proč jsou služby související s chodem nemocnice na čím dál nižší úrovni, proč si klienti stále více stěžují na základní potřeby, jako je strava či hygiena? Paní ředitelka by si měla především zamést před vlastním prahem a se svojí kohortou v jejím nejbližším okolí začít řešit věci bezprostředně související s léčbou pacientů, pro které je toto zařízení určené a ne malovat vzdušné zámky s certifikáty a budování vlastní image. Pan ministr ještě mluvil o nutnosti transformovat nemocnici na akcio-



**Nemocnice Břeclav má tři certifikáty kvality** - Břeclavské nemocnici byly uděleny tři významné certifikace s mezinárodní platností. Plnění požadavků mezinárodních norem má přispět k prezentaci a dobré pověsti nemocnice nejen v České republice, ale i v zahraničí. „Především šlo o zavedení transparentních postupů pro veškeré činnosti v celé nemocnici včetně technických provozů, kdy s konkrétními pravidly a zásadami práce naší organizace jsou seznámeni všichni zaměstnanci. Naším cílem je lepší ekonomika provozu a zároveň vyšší kvalita ošetrovatelského a medicínského procesu ve vztahu k pacientům i jejich rodinným příslušníkům,“ uvedla ředitelka Daníhelková.

Externí auditoři potvrdili, že breclavská nemocnice je jedinou v České republice a první v Evropě, kde je v praxi uplatňováno řízení tří systémů. Jedná se o integrovaný manažerský systém pro řízení kvality podle normy ISO 9001, environmentu (životního prostředí) podle normy ISO 14001 a bezpečnosti práce podle normy OHSAS 18001.

Certifikáty veřejnosti představili ředitelka Nemocnice Břeclav MUDr. Vladimíra Daníhelková a ředitel auditorské společnosti Bureau Veritas Certification ČR (dříve BVQI) Ing. Peter Šesták. (pk)

vou společnost. Ano, akciová společnost je jistě řešením pro efektivnější ekonomiku a chod zařízení, ale mně ze současné situace vyplývá něco jiného. Jestli bude privatizace probíhat ve stejném duchu, jak je dneska řízena dodaným managementem, potom asi někteří „mocní“ v kraji rádi zprivati-

zují toto zařízení, do kterého se v současné době pumpují stamiliony do oprav budov a vybavení. Přežije breclavská nemocnice za tohoto stavu nutné reformy českého zdravotnictví, paní ředitelko?

Ing. Zbyněk Humlíček  
místostarosta Města Břeclav

## Nemocnice: tvrzení Ing. Humlíčka nejsou pravdivá

**Tvrzení místostarosty Zbyňka Humlíčka popírá ředitelka nemocnice Vladimíra Daníhelková, kterou na tiskové konferenci podpořilo zhruba čtyřicet zaměstnanců nemocnice, převážně primářů a vrchních sester.**

„Kritika pana Humlíčka není pravdivá. Nesouhlasím s jeho tvrzením o špatné kvalitě lékařské péče, ani s tvrzením o špatném hospodaření nemocnice. Odmítám se pouštět do mediálního boje s člověkem kritizujícím práci všech zaměstnanců nemocnice, ve které se nikdy nebyl ani podívat. Za celou dobu mé působnosti ve vedení Nemocnice Břeclav jsem podobnou kritiku od jiného člena Zastupitelstva nebo Rady města Břeclav nezaznamenala. S mnoha z nich jsem opakovaně řešila zdravot-

ní problémy jich samých nebo členů jejich rodin a vždy byla z jejich strany vyjadřována naprostá spokojenost,“ uvedla ředitelka breclavské Vladimíra Daníhelková.

Konference se zúčastnilo i několik lékařů působících mimo nemocnici. „Byl na mě vznesen dotaz, zda posílám pacienty do jiné nemocnice. Naprostou většinu svých pacientů, kteří potřebují nemocniční ošetření, posílám do breclavské nemocnice. Protože jsem v rámci kraje členem zdravotní komise a kontrolního výboru,

mám přehled o počtu stížností, které řeší krajský úřad, tedy zřizovatel nemocnice. Jedná se o menší počet než u ostatních zdravotnických zařízení, které zřizuje kraj. Co se týče ekonomických výsledků, je pravda, že nemocnice nadále pracuje se ztrátou, nicméně každým rokem se ztráta snižuje,“ prohlásil lékař Oldřich Ryšavý. Jeho slova potvrdil praktický lékař a člen lékařské komory Pavel Kosík. „Neevidujeme žádný nárůst stížností na kvalitu péče v breclavské nemocnici. Ze své zkušenosti mohu říct, že se opravdu najdou pacienti, kteří se léčí v jiných nemocnicích. Je to však dáno tím, že tam mají někoho známého a jedou tam s pocitem, že péče

o ně bude lepší,“ řekl Kosík. Lékaři tvrdí, že odliv pacientů do Brna je spojen i s tím, že například těžké infarkty vozí záchranáři přímo do Brna, pod které od roku 2005 spadá rychlá pomoc.

Lékaři informovali, že od roku 2000 vzrostl počet pacientů na interním oddělení breclavské nemocnice o více jak polovinu a podobně je tomu i na lůžkovém oddělení. Vzrostl také počet operací a porodů. „V roce 2006 jsme zaznamenali přes pět tisíc velkých operací, což je zhruba stejný počet jako v roce předchozím, přestože jsme vlivem povodní dvakrát připravova-

(Pokračování na protější straně)

(Pokračování z předchozí strany)

li evakuaci nemocnice a operační sály byly zavřeny také po čas výměny oken. K personálním změnám uvedu tolik, že například primář gynekologie, kterého jsem po řadu let zastupovala, se nepřihlásil do

vyhlášeného výběrového řízení. Dodnes jsme spolu v kontaktu a spoustu věcí vzájemně konzultujeme. Text pana Humlíčka znevažuje naši práci a hluboce se mě dotýká," uvedla náměstkyně pro LPP Janka Bambasová.

(pk)

## Po operaci se mi zhroutil život

To tvrdí devětasedmdesátiletý Josef Vaňátko, který se obrátil na naši redakci s žádostí o zveřejnění své reakce na nedávné zprávy v médiích o situaci v Nemocnici Břeclav. Vše začalo v roce 1998, kdy po přečtení odborného článku o problematice prostaty začal pan Vaňátko jednou ročně docházet na preventivní prohlídku na urologické oddělení breclavské nemocnice...

Na preventivní vyšetření prostaty jsem do nemocnice přicházel jako člověk bez zdravotních potíží. Podotýkám, že jsem nikdy omocněním prostaty netrpěl a žádné léky na takové onemocnění nebral. V roce 2003 mi na základě ultrazvuku doktor Osvald Celman sdělil, že je nezbytné, abych podstoupil operaci prostaty. Řekl, že když si rychle vyřídím předoperační vyšetření, mají volnou kapacitu a můžu být téměř ihned operován. Doktor Celman mě ujistil, že se jedná o naprosto bezpečný výkon, protože jsem v dobré kondici. Na riziko hrozící při operaci jsem upozorněn nebyl.

Po operaci jsem z reakcí lékařů pojal podezření, že není vše, jak má být. Ztratil jsem tak důvěru v breclavskou nemocnici a

objednal se na prohlídku v Brně-Bohunicích. Tam se mé obavy potvrdily.

Proto jsem znovu navštívil breclavskou nemocnici. Chtěl jsem se dozvědět, kdo mě vlastně operoval. Pan doktor Celman, který mně operaci doporučil, nechtěl jméno operujícího lékaře sdělit. Objednal jsem se tedy k ředitelce nemocnice a odešel domů s nepořízenou. Poté mi domů zatelefonoval primář urologie Zita, který slíbil, že když si nebudu u ředitelky stěžovat, zařídí mi plastickou operaci prostaty v Praze. Primář Zita však mou situaci chápal a snažil se mi pomoci. Domluvil mi plastickou operaci v Praze na Vinohradech. V tuto dobu byly umělé svěrače nedostupné, takže jsem s plastickou operací souhlasil. Až na ope-



račním sále jsem však byl upozorněn, že úspěšnost plastické operace je 70 %. Zakusil jsem si kruté bolesti. Bohužel ani tato druhá operace, kterou se lékaři v Praze pokoušeli upravit mou první operaci zdeformovanou prostatu, se nezdařila.

Poté mi primář Zita doporučoval umělý vývod, který jsem odmítl. Podařilo se mu rezervovat jeden z mála umělých svěračů, kterých, jak říkal, bylo pouze pár v republice. Tak jsem podstoupil třetí operaci. Co prožívám nyní s umělým svěračem, pochopí jen ten, kdo prošel něčím podobným. Protože se cítím trvale poškozován na zdraví, požádal jsem v roce 2005 o prošetření mého

případu. Žádné odpovědi jsem se však nedočkal. Mým případem se zabývala i Televize Prima. Až potom začala Nemocnice Břeclav reagovat. K případu se vyjádřila pouze tehdejší mluvčí nemocnice Janka Bambasová, která k mému úžasu prohlásila, že Nemocnice Břeclav v mém případě neudělala žádnou chybu, ba naopak mi věnovala nadstandardní péči. Že nadstandardní péče přišla až po vzniklých problémech, to již neuvědra.

Počátkem roku byla prostřednictvím právníka podána žaloba na Nemocnici Břeclav. Nezbyvá mi, než čekat, zda se konečně bude něco dít.

Josef Vaňátko

## Jen tak dál, paní ředitelko!

V minulém měsíci jsem si dovolil vydat prohlášení o Nemocnici Břeclav. Situaci se zabývám dlouhodobě a zdroje informací jsou veřejně dostupné. Mé prohlášení však nebylo v plném rozsahu, možná s časových důvodů zveřejněno v tisku, pouze jeho částí, do kterých byly vkládány reakce ze strany vedení nemocnice, lékařů a vlastní komentáře reportéra. Reakce paní ředitelky mě přesvědčila, že situace v nemocnici Břeclav je opravu nestandard-

ní. Udivila mě rychlost svolání porady a tiskové konference, kde si paní ředitelka vzala jako rukojmí primáře, lékaře a zdravotnický personál proti mé osobě a mluví o urážkách vůči lékařům. Nic takového jsem neuvědl, pouze poukazuji na špatné vedení a směřování breclavské nemocnice, které nikam nevede a nemá dobré výsledky, jaké by si zdravotnické zařízení okresního typu zasloužilo. Opakuji, že certifikáty, kterými pořád argumentuje paní

ředitelka, jsou dle mého názoru naprosto standardní záležitosti. Poukazuji tímto znovu na veřejné tajemství, že kdo z pacientů může, hledá jiné zdravotnické zařízení. I po zveřejnění torza mého prohlášení a reakcí na něj, ostře kontrastují dva postoje. Na jedné straně paní ředitelka mluví o urážce zaměstnanců, na straně druhé velké množství pozitivních reakcí k mému postoji, na které jsem nebyl časově ani připraven. I tyto reakce mě přesvěd-

čují o správnosti mnou zvoleného postupu. Paní ředitelko, neklíčíte hanlivě jméno mé a mých kolegů na poradách nemocnice, nevytvářejte osu zla. Já budu dál vznášet dotazy a čekat nejen hysterii, ale i fundované a profesionální odpovědi. Možná mě, ale především občany potom ujistíte, že jste si nespletla dobu a Vaše směřování ve vedení nemocnice. Víte, paní ředitelko, ptát se je normální.

Ing. Zbyněk Humlíček  
místostarosta města Břeclavi

**Truhlářství PÍŽA**  
Kuchyně a nábytek na míru  
Prijedeme za Vámi  
Návrhy, kalkulace a montáž zdarma

U Pálenice 194, Hrušky, Tel.: 608 107 104  
e-mail: nab.piza@seznam.cz

**BYTOVÁ JÁDRA NA KLÍČ**  
Kompletní rekonstrukce koupelen  
a úpravy interiérů  
včetně dodávky materiálu, řemesel  
a odvozu sutin, obklady, dlažby, plovoucí  
podlahy, kuchyňské linky na míru

**Koupelny Machala**  
tel.: 720 386 219, 606 341 695

**CHOVATELSKÉ POTŘEBY**  
Vladimíra Hroudná

Široký sortiment granulí pro psy i kočky  
Mražené maso od 18 Kč/kg  
Krmné směsi pro hospodářská zvířata  
Další chovatelské potřeby

**Chcete mě? Krmte mě!**

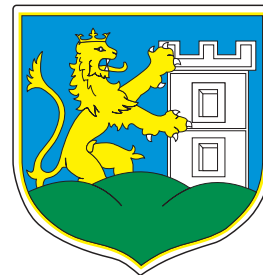
Lednická ul. 10, Charvátská Nová Ves  
Po-Pá: 8-12, 14-18, So: 9-11 h.  
Mobil: 737 888 105



# Informace v krizových situacích pomocí SMS zpráv

Vážení spoluobčané,

Městský úřad Břeclav pro Vás ve spolupráci s Jihomoravským krajem připravil nový způsob informování v krizových situacích pomocí moderního komunikačního kanálu – posílání SMS zpráv na Vaš mobilní telefon. Nepůjde ale vždy jen o krizové situace, SMS zprávy Vám budou přinášet i řadu dalších potřebných informací z běžného života našeho města.



## Máte o službu zájem?

Pokud chcete dostávat informace např. o hrozcích povětrnostních vlivech (vichřice, přiválové deště, povodně, atd.), havarijních stavech v dodávkách elektrické energie, plynu, vody, o plánovaných přerušeních jejich dodávek, ale i řadu dalších důležitých informací, napište SMS zprávu ve tvaru (můžete psát i malými písmeny, vše pište bez diakritiky):

**jmk mezera breclav mezera informace mezera ano mezera prijmeni mezera jmeno hvězdička ulice hvězdička cislo popisne**

**Příklad SMS zprávy: jmk breclav informace ano novak stepan\*krizikova\*20**

Zprávu odešlete z Vašeho mobilního telefonu na číslo 900 77 03. Cena této odeslané SMS zprávy je 3 Kč (včetně DPH). Ihned obdržíte zpětnou SMS zprávu potvrzující, že jste do seznamu odběratelů informací zařazeni.

Zasláním SMS zprávy dáváte současně souhlas k tomu, aby Vám byly zasílány informace i od dalších subjektů zapojených do integrovaného záchranného systému, případně dalších subjektů jako např. elektrárenské, plynárenské a vodárenské společnosti.

## Co když budete chtít službu ukončit?

Posílání SMS zpráv je pro Vás zcela dobrovolné, proto budete-li chtít kdykoliv ukončit odběr informací, pošlete na číslo 900 77 03 SMS ve tvaru:

**jmk mezera breclav mezera informace mezera ne**

Ihned obdržíte zpětnou SMS zprávu potvrzující, že jste ze seznamu odběratelů informací vyřazeni.

## Jak zjistíte jste-li přihlášení?

Chcete-li zjistit, jaký je stav Vašeho přihlášení k odběru informací, pošlete na číslo 900 77 03 SMS zprávu ve tvaru:

**jmk mezera breclav mezera informace mezera stav**

Informace, které Vám budeme zasílat, jsou pro Vás bezplatné. Vy zaplatíte jen zaslání přihlašovací či odhlašovací SMS zprávy za 3 Kč (vč. DPH).

*Jen samé dobré informace Vám přeje Ing. Dymo Piškula, starosta města Břeclavi*



Hypotéky | Úvěry | Investice

**Bankovní i nebankovní půjčky do 150.000,- Kč**

- pro zaměstnané • OSVČ (i začínající)
- pro důchodce do 75let • ženy na MD

**Americká hypotéka do 500.000,- Kč bez odhadu**  
Hypotéka bez doložení příjmu od 21 - 75 let

Sady 28. října 18 (areál tržnice Moša), 690 02 Břeclav  
Mobil: +420 602 457 122, +420 608 887 392

### MUDr. Jiří Tomečka plastický a estetický chirurg

Ambulance plastické a estetické chirurgie Nemocnice Břeclav

#### Kosmetické operace:

- Plastické operace víček a nosu
- Modelace odstátých uš. boltců
- Vyhil. vrásek ve tváři a na krku
- Plastické operace břicha
- Úprava a modelace prsou
- Liposukce - odsávání tuku
- Odstraňování kožních lézí
- Modelace a zvětvšování rtů
- Injekční lipolýza
- Konzultace kosmetických zákroků pomocí laseru

**Ordinační doba: středa 9.00 - 15.00 hodin**

Tel.: 519 315 609, mobil: 606 282 930, email: [info@tomecka.cz](mailto:info@tomecka.cz)

**[www.tomecka.cz](http://www.tomecka.cz)**

člen Společnosti plastické a estetické chirurgie,  
společnosti laserové estetické chirurgie

## Bez třídění budeme odpadem zavaleni

Již několik desetiletí se diskutuje o tom, kam a jak ukládat nebezpečný odpad z jaderných elektráren nebo chemických továren. Většina lidí si řekne: „co já s tím můžu dělat, stejně na tom nemohu nic změnit“. Omyl, odpady nejsou přeci jen radioaktivní nebo toxické. Jen si stačí uvědomit, kolikrát za týden musíme vynést odpadkový koš a jak popelnice praskají ve švech každou středu, než přijedou popeláři.

A přitom by stačilo, kdybychom všichni začali být jen o trochu méně sobečtí. Na skleněné láhve máme přece kontejnery na každém rohu, podobně jako na papír a plasty. Jenže zde je ta zásadní potíž. Museli bychom takto jednat všichni. Když bude polovina lidí odpady třídit a druhá ne, uvidíme stále u zapadlé lesní cesty vyhozenou starou televizi, opodál se na nás budou usmívat ojeté pneumatiky a místo hub budeme do lesa chodit na plechovky. Naše Země není nafukovací a tvrzení, že naši potomci zde budou po několik generací, je tu na místě. Proto se stále více měst (včetně Břeclavi) zapojuje do systému EKO-KOM podporujícího recyklaci obalů, který byl založen výrobcí obalů a balených výrobků v roce 1997. Třídit odpad se každé obci jednoznačně vyplácí. Z celorepublikových průzkumů nicméně vyplývá, že zatímco sběrná místa pro třídění odpadu jsou stále dostupnější, skutečné využití občany zatím zaostává.

### Třídění odpadů je ekologické

Přes velkou osvětu v nejrůznějších sdělovacích prostředcích se mezi námi najdou občané, kteří se nechťejí nebo neumí podílet na třídění odpadů. Konkrétně v Břeclavi je umístěno více jak 1000 nádob o objemu 240 litrů na sběr tříděného odpadu a to modrých na papír, žlutých na plasty a zelených na sklo. A to nemluvě o „zvonech“ a šesti Avia kontejnerech na tříděný odpad. Přestože někteří o těchto barevných kontejnerech slyší poprvé, je třeba, aby si uvědomili, že třídění odpadu se pomalu stává běžnou věcí. Vzhledem ke špatnému stavu životního prostředí je na nás, abychom přispěli svým jednáním ke zlepšení. Odpad nemá skončit na zvětšujících se skládkách, ale tříděný na místech, k tomu určených, která zajistí jeho recyklaci.

### Není to žádná věda, jde jen o zvyk a odpovědnost

Z analýzy domovních odpadů plyne, že ve 200 kg odpadů, které každoročně vyprodukuje, je zhruba 30 kg papíru, 25 kg plastů, 15 kg skla, 5 kg kovů a asi 1,4 kg nápojových kartonů. Všechny tyto suroviny lze znovu využít, je-li odpad správně tříděn.

Symbolem ekologického i ekonomického nakládání s obaly se od roku 2000 stal takzvaný Zelený bod, dvě propletené zelené šipky v kruhu. Tato značka na obalech výrobků spotřebiteli oznamuje, že byl uhrazen finanční příspěvek za recyklaci odpadu autorizované obalové společnosti EKO-KOM. Koupě výrobku se zeleným bodem proto znamená, že obal patří do kontejneru na tříděný odpad, aby jeho další cesta vedla k novému využití a recyklaci.

Odpady bychom měli třídit přímo doma, protože pozdější třídění odpadů není často možné. Smícháním se odpad znečistí nebo slepí. Například zamaštěný papír už není možné zpracovat.

### Dobrá rada

Pořídte si do domácnosti další koše na ukládání papíru, skla, a plastů. Pokud se vám koše do bytu nevejdou, můžete je nahradit papírovou krabicí, do které postavíte tři tašky. Do jedné budete dávat papír, do druhé plasty a do třetí sklo (samozřejmě nerozbitě, aby nedošlo k poranění). Třídění není záludná věc.

### Nápojové kartony

Ty patří nejlépe do samostatných oranžových pytlů s označením nápojové kartony, které si může každý občan zdarma vyzvednout v provozní kanceláři společnosti TEMPOS Břeclav na Sovadinově ulici a později postavit k nádobám na tříděný odpad nebo mohou být samostatně vyhazovány do nádob určených pro sběr plastů.

<b>Do modrých nádob na papír</b>	<b>PATŘÍ</b> noviny, časopisy, kancelářský papír, reklamní letáky, sešity, krabice (samozřejmě složené, k zajištění co nejmenšího objemu), lepenka, karton, papírové obaly (sáčky) <b>NEPATŘÍ</b> mokrý, mastný nebo jinak znečištěný papír, nápojové kartony, uhlový a voskovaný papír, použité plenky, hygienické potřeby a jiný komunální odpad
<b>Do žlutých nádob na plasty</b>	<b>PATŘÍ</b> PET láhve od nápojů (prosím nezapomeňte je sešlápnout!), můžou být s víčkem i etiketou), kelímky, sáčky, fólie, výrobky a obaly z plastů, polystyrén <b>NEPATŘÍ</b> novodurové trubky, linoleum (PVC obsahuje chlor, při zahřátí tak mohou vznikat nebezpečné zplodiny), obaly od nebezpečných látek (např. motorové oleje, chemikálie, barvy apod.) a jiný komunální odpad
<b>Do zelených nádob na sklo</b>	<b>PATŘÍ</b> láhve od nápojů, skleněné nádoby, skleněné střepy, tabulové sklo <b>NEPATŘÍ</b> keramika, porcelán, autosklo, drátěné sklo, zrcadla a jiný komunální odpad
<b>Do nádob označených viditelnou samolepkou pouze čiré sklo</b>	<b>PATŘÍ</b> pouze láhve od nápojů a nádoby, které jsou průhledné <b>NEPATŘÍ</b> barvené bílé sklo, tabulové sklo a samozřejmě jiný komunální odpad

### Kovy a ostatní odpady včetně nebezpečných

Tento odpad můžete odevzdávat na sběrném dvoře společnosti TEMPOS, a to vždy v úterý a čtvrtek od 7.00 do 19.00 hod. a v sobotu od 7.00 do 17.00 hod. Další otázky vám rádi zodpovíme na tel. č. 519 372 051, kde nám můžete zanechat i vzkaz. Za kladné podněty vám předem děkují.

*Co kdyby každý z nás spolkl kousek sobectví a lenosti a jednou doopravdy zašel ke kontejnerům na tříděný odpad? Když se budeme všichni snažit, když se všichni alespoň pokusíme, třeba to s naší Zemí neskončí jako s naplněným kontejnerem. Záleží jen na nás...*

*Miroslav Hyrš ml., manažer provozu recyklace*



**BŘECLAVSKÁ**  
REALITNÍ KANCELÁŘ, s.r.o.

Kupkova 2, 690 02 Břeclav,  
tel.+fax 519 321 308, 774 332 222, 774 332 289  
breclavskark@quick.cz, www.bvreality.cz

**POSVIŤTE SI**  
na vlastní bydlení



---

**Z naší nabídky vybíráme:**

**RD k bydlení i podnikání,**  
v žádané lokalitě poblíž centra Břeclavi.  
V dobrém technickém stavu.  
Bližší informace v RK.  
**Cena: 3 300 000 Kč**



**! Vaše nemovitost má svého kupce!!!**  
**Individuální přístup ke každému z Vás.**

## Hlášení volných míst na úřad práce

Pokud zaměstnavatel zamýšlí získat nového zaměstnance na uvolněné nebo nově vytvořené pracovní místo, má podle zákona o zaměstnanosti povinnost nahlásit tuto skutečnost do 10 dnů na příslušný úřad práce a zároveň nejpozději do 10 dnů oznámit i obsazení těchto míst.

Splněním této povinnosti je zajištěna informovanost úřadů práce o volných pracovních místech, která jsou potom nabízena uchazečům a zájemcům o zaměstnání splňujícím předpoklady a požadavky stanovené zaměstnavatelem pro zastávání pracovního místa. V případě, že zaměstnavatel získá zaměstnance do 10 dnů od uvolnění pracovního místa sám, nejedná se o skutečné volné pracovní místo a splnění oznamovací povinnosti dle zákona zde ztrácí smysl, protože taková místa je zbytečně uchazečům o zaměstnání nabízet.

Výjimky z této ohlašovací povinnosti volných míst jsou

pouze u pracovních míst, která jsou obsazována jmenováním. Zde je potřeba zdůraznit, že v souvislosti s nabytím účinnosti zákona č. 262/2006 Sb., zákoník práce, došlo k zúžení okruhu funkcí, u kterých se pracovní poměr zakládá jmenováním. Zákoník práce v § 33 odst.3 tyto pracovní poměry založené jmenováním taxativně vymezuje.

Volná místa je možné nahlásit na úřad práce různým způsobem, a to osobně při návštěvě úřadu práce, zasláním formuláře Hlášenky volného místa poštou, faxem (519 301 210) nebo e-mailem ([volna.mista@bv.mpsv.cz](mailto:volna.mista@bv.mpsv.cz)) nebo přes

webové stránky úřadu práce ([http://portal.mpsv.cz/sz/local/bv\\_info](http://portal.mpsv.cz/sz/local/bv_info)), kde je rovněž formulář hlášenky k dispozici. Vzhledem k tomu, že většina zaměstnavatelů již má k dispozici přístup na internet, začíná se právě tohoto způsobu hlášení volného místa hodně využívat. Je to velmi snadná a pohodlná cesta k nahlášení volného místa a navíc tento elektronický formulář přesně navádí zaměstnavatele k tomu, jaké údaje a informace o volném místě je potřeba úřadu práce sdělit.

Zveřejňovat volná místa může zaměstnavatel i sám využitím Integrovaného portálu Ministerstva práce a sociálních věcí ([www.portal.mpsv.cz](http://www.portal.mpsv.cz)). Hlášení volných míst prostřednictvím portálu je výhodné především pro střední a větší firmy a pro fir-

my s větším počtem pracovišť. Po registraci na úřadu práce a přidělení práv na údržbu volných míst může zaměstnavatel prostřednictvím tohoto portálu kompletně řídit svoji nabídku volných míst, tzn. zadávat a rušit svoje volná místa, rozhodovat o tom, jaké informace mají být u volných míst uvedeny a o tom, jakým způsobem mají být volná místa zveřejněna.

Agendu volných míst zpracovává na Úřadu práce v Břeclavi paní Zdeňka Můčková, která Vám poskytne bližší informace o možnostech nahlášení volných pracovních míst osobně nebo telefonicky na č. 519 301 242.

*Ing. Helena Lipoldová  
ved. odboru zprostředkování  
a poradenství  
Úřad práce v Břeclavi*

## Obchodní akademie v Břeclavi vychovává skutečné odborníky

Oživit lesk „rodinného stříbra“, jak se ve škole říká ekonomickým předmětům, se podařilo studentům a učitelům Obchodní akademie v Břeclavi. Výuka účetnictví a daní je na takové úrovni, že se každoročně v soutěžích umísťují na předních místech. Nejinak tomu bylo v závěru ledna ve Znojmě, kde proběhlo republikové kolo soutěže v účetnictví jednotliv-

ců „Má dáti – dal“. Dva naši studenti ze VI. B potěšili pěkným umístěním: mezi sto jedna účastníky uniklo druhému Františku Rausovi vítězství jen o dva body a Hana Klvačová obsadila pěkně devatenácté místo.

### Jak hodnotí přípravu a soutěž sami studenti?

„Bylo to velmi náročné, museli jsme si zopakovat veškeré dosud probrané učivo z účetnictví a daní, zejména typické účetní případy podnikatelských subjektů, a vyznat se v daňových zákonech a dalších předpisech. Samotná soutěž byla dobře zorganizovaná, v malých skupinách jsme v časovém limitu čtyř hodin absolvovali test a pak řešili souvislé účetní příklady. Podařilo se nám získat certifikát Svazu účetních (podmínkou získání byla alespoň 60% úspěšnost), čehož si skutečně ceníme.“

### Z jaké literatury jste se připravovali?

„Zejména z knížek účetnictví a daní. Je pro nás potěšitelné, že jsme mohli čerpat i ze středoškolských učebnic, které vydává naše škola a jejímiž autory jsou naši učitelé.“

### A co na to učitelé?

„Studentům blahopřejeme. Již dnes jsou z nich odborníci, kteří se mohou bez problémů uplatnit v praxi, o jejich dalších studijních možnostech ani nemluvě.“  
*(Eš, D)*



**Vinotéka  
a vinařské informační centrum**



- nejširší sortiment vybraných moravských vín
- denně ochutnávka 10 vín a 20 pálenek a likérů nejen z Moravy
- dárková balení vín, vína se speciálními etiketami - např. firemní
- prestižní zahraniční vína a destiláty, kubánské doutníky
- skleničky, karafy, vývrtky, gastronomické pomůcky, literatura...
- dárkové poukázky, které Vám zjednoduší výběr dárků
- zájezdy za vínem do významných světových vinařských oblastí
- posezení u vína, kávy Lucaffé, oliv, produktů z hroznových jader...

**Jak chutná barrique:** Od 15. března ochutnávka vín zrajících v sudech barrique, která budou nabízena za akční ceny!

Otevřeno: po-ne 11.00 – 21.30, ul. Kpt. Jaroše 18 (areál bývalých kasáren)  
Tel: 519 321 098, + 420 606 202 595, e-mail: [info@moravskysommelier.cz](mailto:info@moravskysommelier.cz)  
[www.moravskysommelier.cz](http://www.moravskysommelier.cz)

**Prodejna vinařských  
a hospodářských potřeb**



Národních hrdinů 22 (areál bývalého cukrovaru)

- Kompletní sortiment potřeb pro vinaře, zahrádkáře a chovatele
- Přijímáme objednávky na sadbové brambory (zájemci se mohou hlásit v prodejně nebo telefonicky)

**Aktuální nabídka:** semena, osiva, výsevne substráty, hnojiva – malé i 50 kg balení, potřeby pro řez a vázání vinohradů i sadů, zahradnické nářadí, krmné směsi, krmiva a vitamíny pro domácí zvířata květináče, květinové truhlíky, závlahové hadice, postřikové korve

**Možnost dopravy zboží až k zákazníkovi**  
Tel: 519 321 235, 774 830 083, e-mail: [vinarskepotreby@post.cz](mailto:vinarskepotreby@post.cz)

**Otevírací doba:** Po – Pá 8.00 – 17.00, So 8.00 – 11.00  
**Mimo otevírací dobu volejte:** 608 830 082, 606 202 595  
[www.vinarske-potreby.cz](http://www.vinarske-potreby.cz)

## V okolí Břeclavi probíhá seismické měření

Od konce února do března letošního roku probíhá seismické měření ve východním okolí města Břeclavi.

Měření probíhá mezi silnicemi na Lanžhot a Hodonín a provádí ho společnost Ventimiglia na objednávku České naftařské společnosti. Subdávatelem technických prací, to znamená terénního seismického měření, je maďarská seismická skupina. Měření by měla být definitivně ukončena do 31. března 2007.

### Co je to seismické měření a k čemu slouží?

Seismickým měřením se zjišťuje hlubinná geologická stavba do zhruba 5 km. Na určených pozemcích, zpravidla v zimě, aby došlo k minimálním škodám, přejíždějí skupiny 3 až 4 speciálních automobilů, které každých asi 50 m zastaví, vysunou ocelovou desku pod podvozek a přitisknou k povrchu země. Potom vyvodí hydraulicky záchvěvy, které proni-

kají do země. Ve směru kolmém na dráhu vibrátorů jsou rozmístěny dlouhé kabely a k nim je připevněno malé registrační zařízení „geofon“. Tato citlivá zařízení o velikosti šroubováku zachytí i malé otřesy vracející se ze země. Z takto získaných záznamů jsou posléze sestrojeny geologické řezy, ze kterých lze usuzovat na stavbu země, existenci ložisek ropy, zemního plynu, ale také existenci zlomů a jiných poruch v zemské kůře.

Kabely neslouží k vedení žádného napětí, je jimi veden pouze vysokofrekvenční signál od měřicích geofonů. Je možno po nich přejíždět, ale nesmí být mechanicky poškozeny. Jejich trasy vyznačí geodetická skupina před měřením pomocí kolíků.

### Jak je to s pozemky na kterých měření probíhají?

Možnost měření povolil stát, když v daném území stanovil průzkumné území pro vyhledávání nerostů (ropy a plynu). Před každým podobným průzkumem musí být dohodnut s uživateli nebo vlastníky pozemků a musí být dohodnuto vypořádání škod, které by případně na těchto pozemcích vznikly. Další podmínkou je vydání souhlasu státních a samosprávných úřadů či správců liniových staveb a komunikací. Přímou ve městě

Břeclav budou po dobu několika dní položeny měřicí kabely na okrajích místních komunikací a na okraji Přírodního parku Niva řeky Dyje.

Pracovníci společnosti prosí občany, aby jste měli strpení s tímto měřením, nezcizovali kabely ani geofony a neničili geodetické značky.

*Ing. Stanislav Benada Ph.D., tel.: 604 413 665  
Ventimiglia s.r.o, Muzeum naftového dobývání a geologie*

## Cesta k zámku podruhé

Zhruba stovka dětí podnikla výpravu k breclavskému zámku lemovanou pohádkovými postavami s pěticí úkolů. Motivem akce pro předškoláky, kterou již druhým rokem připravil Dům dětí a mládeže Břeclav, byla strastiplná cesta knížete Břetislava za jeho budoucí ženou Jitkou. Na tajemnou cestu si všechny děti posvítily lampiony a lampami. U zámku čekal na všechny táborák a také upomínkový lístek se zlatým dukátem od bílé paní. (pk)



## Seismické měření provádí také polská společnost

Na základě objednávky společnosti Moravské naftové doly provádí seismické měření také Geofizyka Krakow. I tato společnost prosí veřejnost o shovívavost a žádá občany města, aby nepřemísťovali či neničili dřevěné kolíky označené červenou barvou, které jsou vytýčeny v souřadnicích s vysokou geometrickou přesností. Případné škody vzniklé během prací je možno hlásit na tel. číslo společnosti 731 813 250. (vac)

## Kapraři se radili a doplňovali výbavu v Břeclavi

Břeclav se o první únorové sobotě stala rájem rybářů. Nově založený Českomoravský kaprařský spolek je na prahu nové sezóny sezval na první společné setkání.

Celodenní program přilákal přes čtyři stovky nadšenců, kteří se seznámili s nejnovějším sortimentem rybářských potřeb, návnad a nástrah firem z celé republiky. Dopoledne vyplnilo pásmo besed se zástupci Moravského rybářského svazu, profesionální rybářské stráže a hosty ze Slovenska. Odpoledne byl představen nový film Tour de Carp a kniha Kapří tajemství. Přednáška o lovu kapra z lodě Karla Nikla byla pro mnohé jen teoretickou záležitostí. Nová kaprařská disciplína je totiž povolena pouze v některých rybářských revírech.

„Akcí jsme oficiálně odstartovali činnost Českomoravského kaprařského spolku, jehož

hlavním cílem je propagovat sportovní rybolov, ochranu životního prostředí a zkušenosti předávat mládeži,“ shrnul naplněné záměry spolku Petr Tydlačka.

Mezi návštěvníky i vystavovateli mělo silné zastoupení sousední Hodonínsko. „Náš výrobní sortiment představuje na 250 položek. Stále početnější zástup rybářů poznáme na loňských 56 tunách prodaných výrobků, výhradně na přírodní bázi bez konzervačních látek,“ komentoval firemní expozici Drahoslav Ševčík z Carp Devil Baits Sardice. Výrobu krmiva přirovnal k těžké alchymii a kapra označil za náročného labužníka.

*Svatava Rudolfová*

## Mladí hasiči vázat uzly umí

Ze soutěže v uzlování, která se konala v Perné přivezli mladí hasiči z Poštorné stříbrné medaile. Pečlivě uvázané uzly byly pro čtvrtici dívek zárukou postupu do vyšších kol. V semifinále mezi Poštornou II a Tvrdomicemi, které pravidelně reprezentují okres Břeclav v krajském kole, o postupujícím rozhodl dobře uvázaný úvazek na proudnici. Poštorná II díky pečlivě uvázaným uzlům porazila většinu soupeřů a až ve finále jim porážku z postupových bojů vrátily děti z Tvrdomic. (Tra)





## Březen - měsíc knihy a internetu v Městské knihovně Břeclav

### Připravujeme:

- "Pohádky a pověsti" - beseda pro žáky ZŠ se spisovatelkou Zuzanou Novákovou a redaktorem knih pro děti PhDr. Jaroslavem Novákem, předsedou Obce moravských spisovatelů (22. 3. v 11.00 hodin - sál MK Břeclav)
- zahájení soutěže o ceny pro děti ZŠ "Okna vesmíru dokořán" (v odd. pro děti a na pobočkách)
- ve spolupráci se ZŠ Slovácká, CVC Duhovka přehlídka dětských recitátorů - okresní kolo (13. 3. v 9.00 hodin - sál MK Břeclav)

### Oddělení pro děti:

- "Jarní inspirace" - knihovnická tvořivá dílna (2. 3.)
  - "Páteční počteníčko" - předčítání pohádek, příběhů a poezie (30. 3.)
  - Vyhledávání informací v elektronickém katalogu knihovny a na internetu (knihovnické lekce pro žáky 6. tř. ZŠ)
- Studovna: po celý měsíc vždy v pondělí a čtvrtek od 9.00 do 12.00 hod.
- "Nebojte se internetu" - základy práce s internetem nejenom pro seniory
  - "Hledám práci..." pro ty, co hledají pomoc při psaní strukturovaného životopisu, vyhledávání informací na Portálu veřejné správy ([www.gov.cz](http://www.gov.cz))

### Pobočka Poštorná:

- Prodejná výstava knih z nakladatelství Egmont (23. 2. - 3. 4.) doplněná besedami o knihách
- "Kouzelné spaní s pohádkou" - noc plná pohádek a překvapení v knihovně (30. 3.)
- "První krůčky s internetem" (5., 15., 22. 3. 2007)

## Z breclavské knihovny aktuálně

**Březen, který býval tradičně měsícem knihy, je v posledních letech ve veřejných knihovnách vyhlášen jako měsíc internetu.**

Moderní knihovna poskytuje jak kvalitní literaturu, tak kromě dalšího i služby veřejně přístupného internetu. Kniha je však stále základem knihovnických a informačních služeb. Městská knihovna Břeclav má pro svých téměř 4 000 stálých čtenářů k dispozici na 150 000 knih krásné i naučné literatury a ještě téměř 12 000 zvukových dokumentů.

V roce 2006 byl její fond obohaten o 6 594 knih a CD. Zvláštní pozornost je stále věnována tvorbě speciálního fondu regionální literatury ve studovně. Je budován celá desetiletí a obsahuje řadu cenných pramenů o historii i současnosti města Břeclavi i regionu Břeclavska, včetně databáze významných osobností.

V roce 2006 využilo fondu a služeb breclavské knihovny 72 668 návštěvníků. Knihovna vedle toho uspořádala 294 kolektivních akcí, především pro děti a mládež, kterých se zúčastnilo dalších 7 417 uživatelů knihovny. Mezi nejúspěšnější patří např. tradiční besedy pro všechny breclav-

ské prvňáčky s názvem „Poprvé do školy, poprvé do knihovny“, akce inspirované 960. výročí první písemné zmínky o Břeclavi, mj. přednáška o historii Poštorné, nebo beseda o historii Staré Břeclavi a jejich rodech, dále seminář s výstavou fotografií na téma „Povodně na Břeclavsku, uspořádaný ve spolupráci s BR Dolní Morava, seminář Pracovní příležitosti v EU, aj.

Po schválení městskou radou má breclavská knihovna od 1. října minulého roku přístup k internetu zdarma. Návštěvníci knihovny to velmi přivítali a jejich zájem vzrostl. V roce 2006 využilo internetových služeb celkem 6 895 uživatelů.

Ze 4 000 stálých čtenářů knihovny je více než 1 000 dětí. Je to výsledek dlouhodobé systematické práce knihovny v oblasti výchovy k dětskému čtenářství a její velmi dobré spolupráce s breclavskými školami. Také v předkládaném březnovém programu knihovny je dětem věnována pozornost, kterou si zaslouží.

*Mgr. Marta Ondrášková*

### Pobočka Charvátská Nová Ves:

- "Drogy, záškoláctví a kriminalita mládeže" - beseda s kurátorkou měst. úřadu doplněná výstavkou knih
- "Seznámení s internetem" - pro všechny zájemce, kteří se chtějí naučit pracovat s Internetem (26. 3. - 29. 3.)

### Pobočka Stará Břeclav:

- "Literární křížovka" - literární soutěže pro děti
- "Jaro je tu!" - výstava knih pro ty, kteří si chtějí vyrobit něco hezkého
- "První krůčky s internetem"

**Ve všech provozech** budou po celý měsíc připraveny pro žáky ZŠ, MŠ a školní družiny literární besedy o knihách, spisovatelích a ilustrátorech.

Pohádky a povídky Boženy Němcové (145. výr. +) pro 1. i 2. stupeň ZŠ, Honzíkova cesta a knihy Bohumila Říhy (100. výr. \*) pro 1. stupeň ZŠ, Tak maloval Jiří Trnka (95. výr. \*) pro 1. stupeň ZŠ, „Kniha přítel člověka“, - besedy pro školní družiny, Josef Lada dětem - besedy pro MŠ a ZŠ, Lovci mamutů Eduarda Štorcha - pro 1. stupeň ZŠ

*Aktuální informace: [www.knihovna-bv.cz](http://www.knihovna-bv.cz)*

## Rok 1712 a lichtenštejský stát

Základy současného prosperujícího Lichtenštejska byly m. j. položeny před 295 lety v roce 1712. Knížecí rod Lichtenštejnů má k našemu regionu úzký vztah, neboť desítky jeho generací zde budovaly svoji hospodářskou základnu, jež v naší oblasti zanechala stavební památky zasazené do areálu krajiny, jejíž přírodní krásy s architekturou vytvářejí neopakovatelný celek, který byl zařazen mezi výtvo-ry lidské činnosti mimořádné hodnoty chráněné organizací UNESCO.

Jeden z příslušníků rakouské větve Lichtenštejnů (Rohrau a Petronell) Heinrich obdržel v roce 1249 za věrné služby od Přemysla Otakara II. Mikulov a založil linii, která se psala z Lichtenštejna a na Mikulově.

Během dalších staletí se rod díky dobrému hospodaření a výhodným sňatkům stal jedním z nejmocnějších na Moravě i v Dolním Rakousku. Při

správě majetku Lichtenštejnové uplatňovali stařešinský řád, který vytvářel po stránce dědictví velmi nebezpečné situace hrozící jeho rozdrobením, a proto byly rodem v roce 1606 přijaty zásady fideikomisu – svěřeníectví. Tím se tři linie valtické větve Lichtenštejnů pojistily proti rozpadu svého dominia.

Hospodářsky i politicky dobře se prezentující rod završil svoji cestu ke zřízení samostatného státu na konci 17. a na počátku 18. století, když nejdříve v roce 1699 koupil kníže Johann Adam Andreas alpské panství Schellenberg a dne 22. února 1712 říšské hrabství Vaduz. Při vyhlášení sjednoceného panství Schellenberg – Vaduz dne 16. června 1712 však náhle zemřel. Z obou zakoupených panství bylo 23. ledna 1719 vyhlášeno samostatné knížectví Liechtenstein jako 343. země svaté říše římské.

*PhDr. Miroslav Geršič*

**BONTY**  
CHOVATELSKÉ POTŘEBY - AKVARIISTIKA

Slovácká 82, 690 02 Břeclav  
na autobusovém nádraží  
tel.: 519 371 816  
e-mail: [bonty@bonty.cz](mailto:bonty@bonty.cz)  
[www.bonty.cz](http://www.bonty.cz)

**Možnost rozvozu zboží zdarma až k vám domů!**  
Bavory, Břeclav, Bulhary, Dolní Věstonice, Hodonín, Horní Věstonice, Hlohovec, Klenovice, Kostice, Ladná, Lanžhot, Lednice, Mikulov, Mělnice, Moravská Nová Ves, Moravský Žižkov, Pavlov, Perná, Podivín, Průšánky, Přibůdky, Rakvice, Sedlec, Tvrdoňovice, Týnec, Valtice, Velké Bílovice, Uvaly, Zaječít.

**Možnost objednávek přes internet, telefonem, e-mailem. Více informací získáte na [www.bonty.cz](http://www.bonty.cz), nebo na telefonu 519 371 816.**

Acana, Advance, Agil, Anka, Bosch, Brasa, Calibra, Delikan, Eminent, Eukanuba, Frolic, Hill's, Chicopee, K-9, Pedigree, Purina Pro Plan, Royal Canin, Vaflo, Woolly a mnoho dalších druhů krmiv.

Sleva 5 % při sdělení kódu při objednávce. Platí do 31. 3. 2007 kód: Radnice 3/07



## Městské muzeum a galerie

[www.muzeum.breclav.org](http://www.muzeum.breclav.org)

### Pozvání na výstavu „Člověk nepřítel i samaritán“

Začněme ukázkou z Nového zákona (Lukáš 10, 39-37): „Jeden člověk šel z Jeruzaléma do Jericha a padl do rukou lupičů; ti jej obrali, zbili a nechali tam ležet polomrtvého. Náhodnou šel tou cestou jeden kněz, ale když ho uviděl, vyhnul se mu. A stejně se mu vyhnul i levita, když přišel k tomu místu a uviděl ho. Ale když jeden Samařan na své cestě přišel k tomu místu a uviděl ho, byl pohnut soucitem; přistoupil k němu, očistil jeho rány olejem a vínem a obvázal mu je, posadil jej na svého mezka, zavezl do hostince a tam se o něj staral. Druhého dne dal hostinskému dva denáry a řekl: Postarej se o něj, a bude-li tě to stát víc, já ti to zaplatím až se budu vracet.“ Nejedná se jistě o první písemnou zmínku na podobné téma, ona příhoda však vešla v obecnou známost a milosrdný Samaritán (Samařan) se stal symbolem člověka, který se ujímá svých bližních v neštěstí, ošetřuje jejich rány a pečuje o ně.

Člověk od počátku svého vývoje vyráběl a stále zdokonaloval speciální nástroje, tj. zbraně k tomu, aby mohl při různých konfliktech způsobit poranění jinému. Již pravěkého člověka nutil pud sebezáchovy ošetřit si svá zranění z boje. Zpočátku při tom asi napodoboval zvířata, která si také rány čistí, chladí poraněnou končetinu ve vodě a klidem se brání bolesti. Na rozdíl od zvířat si člověk záhy svá zranění obvazoval a jinak léčil. O tom, jak se měnil charakter poranění a způsoby ošetřování v průběhu

dějin vypráví nová výstava, kterou pro breclavské městské muzeum připravilo Národní muzeum v Praze ve spolupráci s Vojenským historickým ústavem v Praze.

Výstava nazvaná Člověk nepřítel i samaritán byla zahájena 22. února v prostorách muzea. K vidění je množství antropologického materiálu, uniforem, zbraní, ranhojičských pomůcek a jiných druhů starobyklých i novověkých lékařských nástrojů. Věříme, že Vás tato netradiční, ale jistě zajímavá výstava zaujme a těšíme se na Vaši návštěvu.

*PhDr. Evženie Klanicová, ředitelka MMG*

#### MUZEUM

BŘECLAV V PROMĚNÁCH ČASU

Roku 1872 byla Břeclav povýšena na město v důsledku všestranného rozmachu, který nastal po příjezdu prvního vlaku v roce 1839. Panelová výstava, pořádaná ve spolupráci se ZŠ Slováká, připomíná 135 let, které uplynuly od vydání povyšovacího dekretu. Žáci školy shromáždili velké množství dobových pohlednic a fotografií, které konfrontovali prostřednictvím vlastních snímků s podobou různých míst současného města Břeclavi.

Výstava potrvá od 1. března do 31. května 2007

#### GALERIE

JINDŘICH PEVNÝ – VÝSTAVA

Výstava nazvaná Ženy, létavice a jiné podivuhodné bytosti představuje tvorbu všestranného umělce, který žije a tvoří v Po-mězí na Českomoravské vysočině. Jindřich Pevný se věnuje malbě, grafice, plastice i divadelní scénografii, účastnil se všech ročníků přehlídky drobné grafiky GRAFIX Břeclav a získal ocenění poroty.

#### SYNAGOGA

BŘECLAVSKÉ NÁVRATY

Výstava fotografií žáků Základní školy Slováká a dobových dokumentů přibližuje vývoj města a proměny Břeclavi od druhé poloviny 19. století včetně rozsáhlé a dlouho trvající přestavby centra města ve 2. polovině minulého století.

*Výstavní prostory Městského muzea a galerie Břeclav (adresa: U tržiště 10, 690 02 Břeclav, tel. 519 371 488) jsou pro veřejnost otevřeny denně mimo pondělí od 9.00 do 17.00 hodin.*

### Vojtek v prestižním kalendáři

Obraz breclavského výtvarníka Antonína Vojtka patří mezi dvanáct prací výtvarníků z celého světa, které zdobí unikátní nástěnný kalendář. Jedním z jeho vydavatelů je například světově známá společnost General Electric.

„Zástupci společnosti mě oslovili po internetu s požadavkem zveřejnění mého díla v kalendáři, kterým se každoročně prezentují po celém světě. Původně to měl být pohled na střechy domů, ale nakonec si ze zaslané nabídky vybrali zimní krajinu u Mikulova. Znamená to pro mě mnoho, především je to obrovská propagace v mnoha zemích,“ řekl Antonín Vojtek, který je zároveň jediným malířem v letošním čísle tohoto kalendáře. Vojtkova malba v něm znázorňuje měsíc leden.

(pk)



### POZVÁNKA NA MDŽ

Mezinárodní den žen se slaví v sobotu 10. března, od 14.00 hod. v sálu Domu školství na ulici 17. listopadu.

Kulturní program zajištěn, na tradiční společenské setkání Vás zve Okresní výbor KSČM, Základní organizace KSČM a Levicový klub žen v Břeclavi.

### Jubileum oslaví Vladimír Hnátek

Skladatel lidové muziky a cimbalista Vladimír Hnátek z Charvátské Nové Vsi oslaví v březnu 80. narozeniny.

Ke kulatým narozeninám této významné osobnosti folkloru na Podluží připravuje Slovácký krúžek Charvatčané slavnostní program. Ten se uskuteční 24. března v 18.00 hodin v sokolovně v Charvátské Nové Vsi. Ve dvouhodinovém bloku zazní skladby z nové desky, která vznikla v nahrávacím studiu dechové hudby Mistříňanka v Mistříni. Budou to především písničky odchovanců jubilanta, mezi kterými by neměli chybět například Zdeněk a Božena Baťkovi, Jožka Uher a Jana Uhrová z Lanžhota, Břetislav a Jitka Osíčkovi, Marie Prajková, Miroslav Mordych z Lanžhota či vnučka Zuzana Hnátková.

Zpěváky bude doprovázet cimbálová muzika Grande Moravia z Mistřína s primášem Ladislavem Pavlušem a Dechová hudba Charvatčanka. V programu, kterým by měla provázet Ivana Slabáková z Českého rozhlasu, vystoupí také mužský a ženský sbor slováckého krúžku. Slovácký krúžek Charvatčané zve širokou veřejnost.

(pk)



## Fašanku, fašanku...

Zaznělo z úst starosty Slováckého krúžku Poštorná Milana Studeného, který přivítal několik stovek maškar a příznivců u poštorenského kostela. Fašank se v Poštorné slavil již popáté.

Také letos mohli příchozí obdivovat především tradiční fašankové figury jako jsou koně, slamáci, hadráci, smrtka, medvěď a nezbytný policajt. Jejich rej se roztočil potom, co dechová hudba Charvatčanka zahrála tanec „Pod šable“. Na obchůzku se vydal snad stočlenný průvod. První zastávka vede vždy na faru, kde každoročně zavoní mísy s koblíhami i boží milosti. Také slivovice voní už od kostela. Mezi jinými chasu letos uvítal například pan Jožka Tichý, který pro tuto slavnostní chvíli speciálně připravil zabijačku. Další zastávky byly u nových majitelů restaura-

ce Grácie Zuzany Mikové a Miroslava Juráčka, u vinaře Rudy Zajíčka, zejména horký čaj přišel vhod u Jožky Pochylého, zazpívalo se u Karlínů, ovar zavoněl také u hospůdky U Kuby a poslední zastávka byla u vynikajícího hostitele pana Miroslava Hirše.

V hospodě Na Rožku chasa vyměnila maškary za kroje. Úderem půlnoci, za velikého nářku všech přítomných, byla pochována basa. Hudba hraje smuteční pochod „farář a ministranti“ vedou průvod plačích a truchlících. „Baso, baso je ta škoda, včil už ti nic nepomože ani obklad ze psí kože“ vážně prozpěvuje

farář. „No zas tolik nebečte, aby sa jí nerozmočila kobylka,“ okřikoval chasu ministrant. Fašanková zábava pokračovala až do rána.

Výbor Slováckého krúžku Poštorná děkuje všem účinkujícím, muzikantům, maškarám, všem příznivcům, hlavně všem hostitelům, u kterých se fašan-

ková chasa zastavila. Zvláště bychom chtěli poděkovat policistům z Dopravního inspektorátu Břeclav, kteří uzavřeli celou Hlavní ulici a umožnili tak bezpečný průchod početnému průvodu. No, že bylo v Poštorně zas veselo, snad nemusím ani říkat. Tož tak.

František Schulz

## Basu pochovali také ve městě

„Drahú zesnulú basu“ na její cestě k šestitýdennímu odpočinku doprovodili maškary také v centru města, kde již potětí uspořádali městský fašank členové občanského sdružení folklorních tanečníků a zpěváků Old Stars Břeclav.

Rej masek doprovázela Starobřeclavská cimbálová muzika. Průvod zahájil obchůzku od domu kultury. Po zastávce na radnici, kde maškary přivítal místostarosta Pavel Dominik, pokračovala obchůzka na faru a další nezbytné zastávky. Všude se po nabodnutí něčeho masného nebo sladkého na policajtovu šavli tancovalo a veselilo. (pk)



Tanec Pod šable v podání Poštoranů.



## Za Mikulášem Kovaříkem

V pondělí 19. února zemřel v breclavské nemocnici keramik Mikuláš Kovařík. Narodil se 4. května 1922 v Ratíškovcích. Školu uměleckých řemesel studoval v Brně u prof. Süsery. Po maturitě dostává místo v poštorenské keramice, kde prošel řadou pracovních postí. Pracoval jako mistr ve výrobě, podílel se na tvorbě zahradní keramiky. Jako vynikající kreslíř a malíř spolupracoval s propagačním oddělením.

Ve volné tvorbě se věnoval zejména keramickým kachlům, známý je jeho J. A. Komenský. Věnoval se i malířské tvorbě, vedle různých kompozic maloval i krajinu. Jako zručný kreslíř portrétoval řadu lidí z keramiky i z Poštorné. Měl několik výstav v rodných Ratíškovcích, v poslední době se účastnil výstav poštorenských výtvarníků. Byl i nadšeným příznivcem a členem Slováckého krúžku Poštorná.

Možná se vám vybaví starší muž s plnovousem, pohybující se na invalidním vozíku. Po ztrátě nohy to byl jeho jediný dopravní prostředek, na kterém údajně jezdil na fotbal až do Ratíškovic. Jeho plnovous byl také středem pozornosti, protože se neholil od srpna 1968. Když se v roce 1989 po revoluci oholil, nechal si po nějakém čase vous zase růst.

Odešel člověk velmi srdečný, vášnivý diskutér, věčný optimista a člověk milující život. I když na své Ratíškovice nedal dopustit, cítil se víc Poštoranem. V Poštorně také prožil největší část svého života.

František Schulz, v Poštorně 21. 2. 2007

**Galerie 99**  
Břeclav – Slovácká ulice  
Antonín Vojtek



**ZAPOMENUTÉ OBRAZY** – aneb staré, ale dobré. Výstava starých obrazů, které i dnes mnohé osloví a zaujmou. Ke starému umění cítíme úctu a obdiv, jsou-li tvořena s láskou a skvělým řemeslným kumštem. Výstava byla zahájena 7. března.

**KALENDÁŘ pro rok 2007** lze ještě v galerii získat, a to za poloviční cenu kalendář „Do šťastného roku 2007 s obrazy Antonína Vojtky“.

**DŘEVĚNÝ ŠPERK** Antonína Vojtky a Jiřího Čechy z Kralic, stejně jako výstava 100 ks grafiky, je stálou expozicí.

Galerie nabízí: Veškeré služby související s výtvarným uměním, oceňování obrazů, restaurování, poradenství, zařízení interiérů, včetně rad začínajícím výtvarníkům.

Otevřeno: Úterý až pátek od 14.00 do 17.00 hodin.

Galerie A.V. na ulici Jana Moláka je otevřena na zazvonění, případně po telefonickém kontaktu: 519 372 118, 723 930 015.

Více informací na [www.vojtek-av.com](http://www.vojtek-av.com).



## Dusilová, Čechomor, Hradišťan...

Slibovaný druhý ročník Rock on Ice je doslova za dveřmi. A jak už je z názvu patrné, kvalitní hudbou znovu ožije breclavský zimní stadion.

Podobně jako vloni, zastí- ní také letos světelnou časomíru pódium nemalých rozměrů, na kterém se vystřídá hned několik špičkových kapel i zpěváků. Hlavní organizátor koncertu Petr Brantalík se rozhodl nabídnout fanouškům dobré muziky nejenom tvrdý rock. Do Břeclavi má totiž namířeno například Čechomor nebo Hradišťan s Jiřím Pavlicou. Tvrdší muzika ale chybět nebude. Přiveze ji Divokej Bill. Pravděpodobně nejvíce zazpívá Lenka Dusilo-

vá, která k nám zavítá se svou kapelou a jako host má vystoupit i s Divokým Billem a Čechomorem. Chybět nebude ani Břeclavákům dobře známý Petr Kolář.

Pořadatelé koncertu, který v minulém roce přilákal zhruba pět tisíc lidí, znovu očekávají velkou návštěvnost. Lístky budou v předprodeji od poloviny března za příjemných 250 korun. Pokud nějaké zůstanou, tak těsně před koncertem budou k mání za tři sta.

(pk)



### Mamina klub

Dukelských hrdinů 2, Břeclav  
[www.maminaklub.com](http://www.maminaklub.com)

519 327 111

### Pravidelné schůzky pro maminky s dětmi:

- Út a Čt 10.00 – 12.00 hod. pro maminky s dětmi od 2 do 6 let
  - Čt 16.00 – 17.00 hod. pro maminky s dětmi od 1 do 2 let
28. 3. a 29. 3. jsou pravidelná setkání z tech. důvodů zrušena. Děkujeme za pochopení.

### Zavádíme setkávání pro maminky s dětmi od 0 do 1 roku.

- 7. 3. ve 14.00 hod.
- 21. 3. ve 14.00 hod.

### Kroužky, které probíhají:

- gospelový sbor – So 3. a 10. 3. v 16.30 hod. na Duhovce
- gospel young (dětí 8 až 15let) – zkouška So 3. 3. a Ne (mimořádně!) 25. 3. v 14.30 hod. na Duhovce

### Akce v březnu:

- 9. 3. v 19.00 hod. čajovna pro náctileté
- 21. 3. v 10.00 hod. karneval pro děti od 2 do 6 let
- 22. 3. v 15.00 hod. karneval pro děti od 1 do 2 let
- 30. 3. – 1. 4. soustředění gospelového sboru v hotelu Tatra
- 1. 4. ve 14.00 hod. koncert v kostele ve Velkých Karlovicích

## Pozvánka na jazz

V Hodoníně, 4. dubna v 19.00 hodin, se v sále Evropa na Národní třídě 21 koná koncert jazzové zpěvačky Yvonne Sanchez, která vystupuje s Danem Bártou a Robertem Balcarem. Koncert proběhne ve spolupráci s Masarykovým muzeem.

(hos)



**SLAVIA**, spol. s r.o.

ul. 17. listopadu 21, 690 02 Břeclav

☎ 519 374 042, 607 931 977, 605 883 735; [www.slaviar.cz](http://www.slaviar.cz)

01371 BŘECLAV - RD 3+1, nám. Svobody . . . . . 1,275 mil.Kč  
01342 BŘECLAV - pronájem zatepl.haly 145 m<sup>2</sup> . . 13.300,- Kč



01384 - RD VALTICE  
1.001 m<sup>2</sup>, 690.000,-Kč



01373 - BŘECLAV  
kanceláře na hl. třídě

## Rock on Ice

sobota 28. dubna v 19.00 hodin  
(zimní stadion se otevře již v 17.00 hod.)

### Soutěž o volné vstupenky na Rock on Ice

Pro pět z Vás, kteří nejrychleji odpovíte na níže uvedenou otázku máme připraveny dva volňásky.

**Petr Brantalík je pořadatelem tohoto koncertu, ale také oblíbených Rocků v Besedě. Kolikátý koncert v pořadí vlastně připravuje?**

**Možnosti:** a) šestý b) sedmý c) osmý

*Odpovědi pošlete nejpozději do 15. března 2006 na e-mailovou adresu [pavel.kasuba@breclav.org](mailto:pavel.kasuba@breclav.org), nebo poštou (popřípadě doručte osobně) na Městský úřad Břeclav, náměstí T. G. Masaryka 3, 690 81 Břeclav. Nezapomeňte připojit heslo „Rock on Ice“ a nezbytný telefonický kontakt!*

## KINO KORUNA BŘECLAV

14. března 2007 - 19,00

### IVA BITTOVÁ sama na jevišti...

I. Bittová je svéráznou postavou (nejen) české hudební scény. Má mnohé polohy - folk (na albech Bří Ebenů), muzikál - Eržika v Baladě pro banditu, film - Želary, lidové písničky (I. Kellarová) a mnohé jiné. V každém projektu publikum i kritiku většinou nadchla. I. Bittové je nejbližší alternativa, kde je považována za hudební inovátorku, progresivní tvůrkyni dnes již světového jména, která se nespokojí jen s čistým tónem, ale využívá nejen hlas, ale i zajímavé nástroje a předměty...



21. března 2007 - 19,00

### VLADIMÍR MIŠÍK & ETC turné k 60. narozeninám



Vladimír Mišík je jednou z nevyzrádnějších osobností české populární hudby již od 60. let. Tvorbou ovlivnil celou řadu umělců. Oslavy narozenin proběhnou na turné čítajícím přes 20 koncertů. Na koncertech bude doprovázen kapelou ETC: **J. Hrubý** /housle/, **J. Veselý** /basa/, **J. Zelenka** /bicí/, **P. Skála** /kytara/, **J. Pokorný** /kytara/. Na turné přijedou popřát i hosté: **J. „Olin“ Nejezchleba**, **Vlasta Třešňák**, **Vladimír Merta**... Turné završí koncert 6. června v pražském divadle Archa. Mišík oslavil s kapelou ETC už 30 let.

Přes mnohé personální změny a dvouletý zákaz činnosti v 80. letech koncertuje dodnes. Do roku 2004 vydal Vladimír Mišík & ETC... 10 řadových alb a několik dalších kompilací.

**předprodej: kino KORUNA - tel: 519370818, e-mail: [kino@bxv.cz](mailto:kino@bxv.cz)**

## Starobřeclavský country bál

Po krojovaném plesu, na kterém vystoupily Mistrůňanka, mužáci z Poštorné, Staré Břeclavi a Vacenovic, ale také cimbálka a tanečníci Břeclavanu, uspořádal Slováký krúžek Stará Břeclav country bál. Na něj se sjelo více jak 180 návštěvníků místních, ale i tanečníků z Kyjova a Lednice. V rámci večera vystoupil breclavský Mamina gospel a mladá skupina Balok band z Lanžhota. Profesionální výkon předvedla skupina CWB pod vedením pana Macouna. (Zav)





## Výpis z usnesení ze zasedání mimořádného Zastupitelstva města Břeclav č. 3 ze dne 7. 2. 2007

### ZM Břeclav schvaluje:

- 4/1/1 záměr prodeje části pozemku p.č. 3723/3 v k.ú. Břeclav o výměře cca 185 m<sup>2</sup>.
- 4/1/2 záměr prodeje části pozemku PK p.č. 2238/1 v k.ú. Poštorná o výměře cca 172 m<sup>2</sup>.
- 4/1/3 schvaluje záměr prodeje části pozemku p.č.st. 529/1 o výměře cca 200 m<sup>2</sup> v areálu bývalého cukrovaru v k.ú. Břeclav.
- 4/1/3 výkup průmyslového objektu na pozemku p.č.st. 529/25 a průmyslového objektu na pozemku p.č.st. 529/27 v k.ú. Břeclav, a to za cenu stanovenou znalečským posudkem.
- 4/2 změny jednacího řádu výborů Zastupitelstva města Břeclav (čl. 8, bod 6., čl. 12, bod 1.), včetně navržené změny MUDr. Ryšavého (čl. 12, body 2 a 3), kde se nahradí výraz „právní předpisy“ za výraz „zvláštní zákony“. Jednací řád výborů Zastupitelstva města Břeclav v plném znění včetně změn je nedílnou součástí usnesení.
- 4/3 navrženou výši měsíčních odměn za výkon funkce neuvolněným členům zastupitelstva obce s platností od 1.3.2007 dle přílohy, která je nedílnou součástí usnesení.
- 4/5 obecně závaznou vyhlášku č. 1/2007 „Řád pro veřejné pohřebiště a provoz smutečních síní v Břeclavi“, která je nedílnou součástí tohoto usnesení.

➤ 4/6 zásady poskytování dotací, formulář závěrečné zprávy o realizaci projektu a formulář žádosti o dotaci pro rok 2007 s tím, že termín pro podání žádostí o dotace není konec února, ale konec března roku 2007.

Jedná se o obecně platné zásady pro poskytování dotací z rozpočtu města Břeclavi. Zásady pro poskytování dotací, formulář závěrečné zprávy o realizaci projektu a formulář žádosti o dotaci pro rok 2007 jsou nedílnou součástí usnesení.

➤ 4/7 poskytnutí dotace v oblasti kultury ve výši 86.000,- Kč pro občanské sdružení Slovácký krúžek Charvatčané na projekt „Medailon k 80. narozeninám skladatele a cimbalisty Vladimíra Hnátky“ a zároveň schvaluje smlouvu o poskytnutí a způsobu použití veřejné finanční podpory/dotace pro občanské sdružení Slovácký krúžek Charvatčané.

➤ 4/8 doporučení Finančního výboru Zastupitelstva města Břeclav pověřit tajemníka MěÚ Břeclav navrhnout a realizovat opatření zamezující porušování směrnic města v souvislosti se závěry přednesené kontroly na zasedání zastupitelstva dne 7.2.2007.

### ZM Břeclav souhlasí:

- 4/1/4 s rozhodnutím rady města o pronájmu pozemků, a to části p.č.st. 529/1

– zast. pl., p.č.st. 529/3 – zast.pl., p.č.st. 529/4 – zast.pl., p.č.st. 529/10 – zast.pl., p.č.st. 529/25 – zast.pl., 529/27 – zast.pl., p.č.st. 529/30 – zast.pl., p.č.st. 529/53 – zast.pl., p.č.st. 526 – zast.pl., p.č.st. 530/1 – zast.pl., p.č.st. 531/1 – zast.pl., p.č.st. 531/3 – zast.pl., p.č.st. 531/13 – zast.pl., p.č. 57/3 – ost.pl., p.č. 57/4 – zahrada, p.č. 61/2 – zahrada o celkové výměře cca 55 653 m<sup>2</sup>, vše v k.ú. Břeclav.

### ZM Břeclav revokuje:

- 4/1/4 své usnesení ze dne 2.10.2006, kterým byl schválen záměr budoucího prodeje pozemků p.č. 529/1, 529/4 a 529/53 v k.ú. Břeclav nájemcům těchto pozemků.

### ZM Břeclav ukládá:

- 4/4 Radě města Břeclavi, aby:
  1. navrhla zastupitelstvu harmonogram zasedání zastupitelstva města,
  2. schválila harmonogram zasedání rady města,
 a to v obou případech alespoň pro období prvního pololetí roku 2007.

### ZM Břeclav neschvaluje:

- 4/7 návrh Ing. Parolka stáhnout materiál „Schválení dotace v oblasti kultury“ a projednat jej až po schválení řádného rozpočtu.

## Došlo k opravě usnesení z prosincového zasedání zastupitelstva

Po zasedání Zastupitelstva města Břeclavi č. 2 (20. 12. 2006) došlo k chybě při vytváření usnesení z tohoto jednání. V únorové Radnici tak došlo ke zveřejnění nepřesnosti.

V části „ZM Břeclav schvaluje“ bylo pod třetí odrážkou správně uvedeno, že materiály s číslem 4/1/5 až 4/1/9 byly staženy z projednávání. Tyto materiály se však dále objevily v textu a čtenář oprávněně mohl nabýt dojmu, že se jedná o materiály projednávající. Proto se k výpisu z usnesení vracíme a uvádíme věc na pravou míru.

### ZM Břeclav č. 2 (20. 12. 2006) schválilo:

- Stažení materiálů 4/1/5 až 4/1/9 z projednávání

### Konkrétně byly z pořadu jednání staženy tyto materiály:

- záměr prodeje bytového domu č.p. 2201 na ulici Bří Mrštíků 3 a 5 na pozemku p.č.st. 1971/1 a pozemku p.č.st. 1971/1 – zastavěná plocha a nádvoří, o výměře 1180 m<sup>2</sup> v k.ú. Břeclav.
- záměr prodeje bytového domu č.p. 805 na ulici Dělnická d A, B na pozemku p.č. 1741, pozemku p.č. 1741 – zastavěná plocha a nádvoří, o výměře 369 m<sup>2</sup> a části pozemku p.č. 1735/1 o výměře cca 280 m<sup>2</sup>, vše v k.ú. Poštorná.
- záměr prodeje bytového domu č.p. 1106 na pozemku p.č.st. 1260 a pozemku p.č.st. 1260 o výměře 519 m<sup>2</sup> v k.ú. Břeclav.
- schvaluje záměr prodeje bytového domu

č.p. 1107 na pozemku p.č.st. 1259 a pozemku p.č.st. 1259 o výměře 515 m<sup>2</sup> v k.ú. Břeclav.

- záměr prodeje bytového domu č.p. 2238 na ulici Bratislavská 4 na pozemku p.č.st. 1992, pozemku p.č.st. 1992 – zastavěná plocha a nádvoří, o výměře 130 m<sup>2</sup>, a části pozemku p.č. 3611/1 – ostatní plocha, o výměře cca 700 m<sup>2</sup>, která bude upřesněna geometrickým plánem (viz. příložený náčrt, jenž je nedílnou součástí usnesení), vše v k.ú. Břeclav.
- záměr prodeje bytového domu č.p. 1294 na pozemku p.č.st. 1067/1 a pozemku p.č.st. 1067/1 – zastavěná plocha a nádvoří o výměře 621 m<sup>2</sup> v k.ú. Břeclav.

**VODOINSTALACE-TOPENÍ**

**Libor Helešic**

mobil: 776 106 980  
tel./fax: 519 372 907  
e-mail: [clas1@tiscali.cz](mailto:clas1@tiscali.cz)

**Jih**

**RADIO 88.9 FM**

**JSME VÁM NEJBLÍŽ**

Spolek neslyšících, o.s., Ch. Nová Ves  
pořádá

### Kurz znakové řeči pro začátečníky

*Kde: Denní centrum v Charv. N. Vsi,  
Lednická 21 (v uličce za poštou)*  
*Výuka: 2 hodiny týdně, celkově 40 hodin.*  
*Cena kurzu: 1 000 Kč*  
*Dotazy na tel., fax: 519 333 531*



• **Sobota 10. 3., 13.00 hod. – Kurz vitráží technikou „tiffany“** praktická část zahrnuje vlastní návrh, šablonu, řezání a broušení skla skládání a letování vlastní vitráže nebo šperku, přihlášky a informace [sona@duhovka.cz](mailto:sona@duhovka.cz)

• **5. 4., 9.00 hod. – Velikonoční dílničky** na Lidické

• **5. 4., 9.00 hod. – Pečení a zdobení velikonočních perníků** Na Valtické

• **5. – 9. 4. Velikonoce na horách**

pro rodiny s dětmi v Karlově pod Pradědem, doprava vlastní, cena ubytování a polopenze 210 Kč, přihlášky a informace: [sona@duhovka.cz](mailto:sona@duhovka.cz)

*V pátek 2. 3. proběhla vernisáž výstavy výtvarných prací Barbory Popelkové, žačky ZŠ Slovácká. Výstava nazvaná Pohled na svět potrvá v Galerii „Na schodech“ na DDM Lidická 4 do 31. 3. 2007.*

## MŠ OKRUŽNÍ 7, BŘECLAV-POŠTORNÁ

Tel. číslo: 519 335 332, [www.okruzni7.cz](http://www.okruzni7.cz)

**Srdečně zveme rodiče a jejich děti na DEN OTEVŘENÝCH DVEŘÍ** ve čtvrtek 15. března 2007 od 10.00 do 16.00 hodin



Pokud plánujete zapsat své dítě pro příští rok do mateřské školy, přijďte si prohlédnout prostředí naší školky, pohrát si se svými dětmi a zeptat se na vše, co vás o nás zajímá.

### ZÁPIS DO MŠ

Proběhne začátkem měsíce dubna. Rodiče si přinesou rodný list dítěte.

## OČNÍ OPTIKA RUŽOVÉ BRÝLE

**Mgr. Barbara Havelková**

J. Palacha 17a, 690 02 Břeclav, tel. 519 324 333  
(naproti bývalého hotelu Grand)

[www.ruzovebryle.wz.cz](http://www.ruzovebryle.wz.cz)



**NOVÁ KOLEKCE OBRUB**



**PŘI PŘEDLOŽENÍ TOHOTO INZERÁTU  
SLEVA 15% NA OBRUBU**



**PRO POJIŠTĚNCE VZP SLEVA 10%  
NA MULTIFOKÁLNÍ ČOČKY**



**VYŠETŘENÍ ZRAKU ZDARMA**



## Sokol pořádal karneval

Dlouholeté tradici se těší maškarní karneval v Charvátské Nové Vsi. Členové místní TJ Sokol každoročně pořádají karneval sportovců a následující den i karneval dětský. Také na letošním pravděpodobně padesátém ročníku čekala na děti spousta zábavy v podobě různých soutěží, tance a rejdní. Nechyběla bohatá tombola, jejíž vítěz odjel domů na novém kole. Mezi spoustou pěkných masek šlo jen stěží vybrat tu „nej“, a proto byly v závěru karnevalu všechny děti odměněny sladkostí. (pk)



### Hledáme učitele

Ředitelství ZŠ a MŠ Břeclav, Kpt. Nálepků 7 přijme od 3. 9. 2007 učitele/ku II. stupně na chemii a přírodopis. Tel.: 721 958 758, e-mail: [saierova@seznam.cz](mailto:saierova@seznam.cz)

# RTV



KABELOVÁ TELEVIZE BŘECLAV

# INTERNET

## Megabit za 490 Kč!

**Všem uživatelům tarifu Home-Basic**  
(512kbps/128kbps za 490,- Kč s DPH)  
nabízíme zvýhodnění!

**Navýšení příchozí rychlosti na 1 Mbps**  
při dodržení podmínek uvedených na  
[www.rtv-net.cz](http://www.rtv-net.cz)

## Za stejnou cenu – vyšší rychlost!

**informace na: WWW.RTV-NET.CZ**

- Nabídka platí pro připojení přes modem kabelové televize
- Instalační poplatek pouhá 1 Kč
- Bez omezení objemu přenesených dat
- Bez agregace (o přenosovou rychlost se s nikým nedělíte)

telefon: 519 370 546 ; e-mail: [info@rtv5.cz](mailto:info@rtv5.cz)

**Uvidíte v kině Koruna (dolby stereo)**Rezervace vstupenek na tel.: 519 370 818  
nebo e-mail: [kino@bvxcz](mailto:kino@bvxcz)

Sobota 10. 3. v 17.30 a 20.00, neděle 11. 3. v 17.30

**MOJE SUPERBEJVALKA**

Uma Thurmanová v romantické komedii. Rozpad vztahu nebývá lehký ani pro jednu ze znesvářených stran, ale v některých případech může být přímo nebezpečný.

Přístupno od 12 let - Bonton - USA - titulky - 97 min.- 60,- Kč

Úterý 13. 3. v 17.30 a 20.00

**DĚJÁ VU**

Akcí thriller režiséra Tonyho Scotta se točí okolo tajemného pocitu dějá vu, který provází agenta vládní agentury ATF při vyšetřování rozsáhlého bombového útoku.

Přístupno od 12 let - Falcon - USA - titulky - 128 min.- 70,- Kč

Čtvrtek 15. 3. v 17.30 a 20.00

**NOC V MUZEU**

Posvátné síně přírodovědného muzea jsou plné těch nejúžasnějších exponátů. Všichni zde nehnutě stojí, navždy zmrazení v čase. Nebo snad ne?

Přístupno - Bonton - USA - titulky - 108 min.- 65,- Kč

Pátek 16. 3. 17.30 a 20.00 a sobota 17. 3. ve 20.00

**SMRTÍCI NENÁVIST**

Volné pokračování horroru Nenávist. Tentokrát se hlouběji podíváme na příčiny zla, které se usídlilo v domě.

Přístupno od 12 let - SPI - USA - titulky - 95 min.- 65,- Kč

Úterý 20. 3. v 17.30 a 20.00

**SAW 3**

Dokončí Jigsaw svou hru? Není přece z těch, kteří by ze světa odcházeli s nedokončenou prací. Má už dokonce učednici Amanda, která jistě ráda převezme rodinný podnik.

Přístupno od 18 let - Falcon - USA - titulky - 107 min.- 70,- Kč

Čtvrtek 22. 2. ve 20.00

**ŽIVOTY TĚCH DRUHÝCH**

Příběh o pracovníkovi Stasi, který prohlédne a začne pomáhat svým obětem. Film plný kontrol, zastrašování a odposlechů - běžných postupů německé státní bezpečnosti.

Přístupno od 12 let - Bonton - Německo - titulky - 137 min.- 60,- Kč

Pátek 23. 3. ve 20.00 a sobota 24. 3. v 17.30 a 20.00

**HANNIBAL - ZROZENÍ**

Čtvrté pokračování kultovní série o Hannibalu Lecterovi, které se tentokrát vrací na úplný začátek - do období Hannibalova dětství a dospívání.

Přístupno od 15 let - SPI - USA - titulky - 120 min.- 65,- Kč

Pátek 23. 3. a neděle 25. 3. v 17.30

**JEDNÉ NOCI V JEDNOM MĚSTĚ**

Hororově laděné příběhy lidské osamělosti, jež se odehrávají jedné noci v jednom městě. Celovečerní animovaný film pro dospělé.

Přístupno - Falcon - ČR - 75 min.- 65,- Kč

Úterý 27. 3. a středa 28. 3. v 17.30 a 20.00, čtvrtek 29. 3. v 17.30

**OBSLUHOVAL JSEM ANGLICKÉHO KRÁLE**

Filmová verze románu Bohumila Hrabala v režii Jiřího Menzela. Tématem Hrabalova slavného románu je životní dráha číšníka, později hoteliéra a nakonec cestáře v době politických zvratů první půle dvacátého století.

Přístupno od 12 let - Bioscop - ČR - 119 min.- 80,- Kč

Čtvrtek 29. 3. ve 20.00 a pátek 30. 3. v 17.30 a 20.00

**KRÁLOVNA**

Koho zasáhla smrt lady Diany? Tento film je nejen intimním pohledem do zákulisí královské rodiny, ale i vysoké politiky v období po tragické smrti princezny Diany.

Přístupno od 12 let - SPI - USA - 97 min.- 60,- Kč

Sobota 31. 3. v 17.30 a 20.00 a neděle 1. 4. v 17.30

**MY DVA A KŘEN**

Komedie s Michaelem Douglasem. Do nového domku čerstvých novomanželů se nastěhuje Dupree. Zprvu přátelský, později otravný a nevyhmatelný svědek pana ženicha...

Přístupno od 12 let - Bonton - USA - 109 min.- 65,- Kč

Úterý 3. 4. ve 20.00

**TSOTSI****PROJEKT 100**

Jihoafričský příběh o zločinu a lásce. Předměstí Johannesburgu patří mezi místa s největší zločinností na světě. Pro ty, kdo se v takovém prostředí pohybují, platí neúprosný a krutý zákon přežití.

Přístupno od 12 let - AČFK - Jižní Afrika/VB - titulky - 94 min.- 60,- Kč

Středa 4. 4. ve 20.00

**OBČAN PES**

Surrealistická pohádka s pořádnou dávkou romantiky. Film o mladých lidech z Bangkoku pro mladé diváky na celém světě.

Přístupno od 12 let - Artcam - Thajsko - 100 min.- 60,- Kč

Pátek 6. 4. a sobota 7. 4. v 17.30 a 20.00

**APOCALYPTO**

Velkolepý projekt Mela Gibsona o zániku Mayské říše. Původ této kultury, její moudrý život a náhlá destrukce, je dosud opředená mnohými tajemstvími. Jde o vůbec první filmové zpracování této neobjasněné záhady.

Přístupno od 15 let - Bioscop - USA - 128 min.- 75,- Kč

**PIZZA ŠPICA Čech**  
 Az do domu...  
 Zavolejte na ...čí kanceláře  
**608 332 855 nebo 519 334 202**  
 a my vám přivezeme horkou pizzu!

Prodej i na stravenky!  
 Po Břeclavi rozvoz zdarma!

Tovární kolonie 43, 691 41 Břeclav

**Pátky a soboty nabízíme možnost rezervovat si vinárnu pro uzavřenou společnost.**

Kapacita až 120 míst. Stylové prostředí s tanečním parketem

**Využijte naši nabídky! Těšíme se na Vaši návštěvu.**

**CESTOVNÍ KANCELÁŘ TRAVEL CLUB**

• 17. 3. HOCHKAR - lyžování v Rakousku  
 • 28. 4. Muzikály: ANGELIKA, JACK ROZPAROVAČ  
 • 19. 5. MEDVĚDÍ SOUTĚSKA - turistika

**Prodej zájezdů: LÉTO 2007 SLEVY**  
 10 % na pobytové zájezdy  
 5 % na poznávací zájezdy

**Prodej autobusových jízdenek**  
 na tuzemské a mezinárodní linky

**Břeclav, J. Palacha 10, tel. č.: 519 321 411**

## Mai Gejie již boduje ve prospěch stolních tenistek Břeclavi

Intenzivní jednání funkcionářů MSK Břeclav Gumotex přineslo svůj pozitivní výsledek. Dne 9. února do Břeclavi přicestovala sedmnáctiletá čínská hráčka Mai Gejie, aby zacelila mezeru v extraligovém celku žen MSK po těhotné Zuzaně Poliačkové.

Družstvo tak získalo zpět svou sílu, což se projevilo hned o den později, kdy s vedoucím celkem extraligy SK Frýdlant nad Ostravicí remizovalo 5:5. Mai získala i bez času na aklimatizaci dva body z dvouher stejně jako Ivana Weberová, obě podlehly jen české jedničce Renátě Štrbíkové, hráčce světové třídy. Pátý bod připojila Olesja Stachova. Ženy MSK Břeclav Gumotex tak zůstaly v tabulce soutěže druhé právě za Frýdlantem. Aktuální tak zůstal boj o udržení druhé příčky v tabulce. Rozhodnutí padlo 24. února v Hodoníně ve střetnutí dvou tradičních rivalů. ČSAD Hodonín, který prohrál v prvním utkání v Břeclavi 2:8, by k dosaže-

ní druhé příčky musel nejméně stejným rozdílem vyhrát a mít lepší poměr získaných setů. Vlastní utkání mělo špičkovou úroveň, určitě nejvyšší v ČR za dlouhou historii. Vůbec poprvé se v české extralize objevily hráčky čínské národnosti, reprezentantky země pro stolní tenis zaslíbené, a hned dvě v jediném utkání. Vzájemný zápas Shi a Mai byl pro přihlížející diváky lahůdkou, nevidané úderové výměny je zvedaly ze sedadel. Vyhrála vyhranější a jistější Shi, právě to možná rozhodlo o tom, že se Hodonín radoval i z celkové výhry 6:4. Mai Gejie s nadhledem bodovala dvakrát, další dva body získaly Ivana Weberová a Olesja Stachova přes trojku Hodo-



Nová reprezentantka MSK Břeclav Gumotex Mai Gejie při čtyřhře s Ivanou Weberovou.

nína Šopovou, respektive Dze-linskou, která v poslední sérii dvouher neúspěšnou Šopovou vystřídala. Cíle tak bylo dosaženo. Celek MSK Břeclav Gumotex zůstal v tabulce druhý a Mai Gejie má časový prostor k tomu, aby v českém prostředí

více zdomácněla a důkladně se připravila i se svými spoluhráčkami na boje o medaile z mistrovství ČR. Z druhého místa postupuje Břeclav přímo do semifinále, v němž se znovu setká s Hodonínem.

Jaroslav Hýbner

## Atleti hodnotili loňský rok

Rok 2006 byl nejuspěšnější v historii breclavské atletiky. Tak hodnotí uplynulý rok atleti Lokomotivy Břeclav.

Družstva mužů i žen vybojovala druhá místa v I. národní lize a postoupila do baráže o extraligu. Starší žákyně postoupily do finále mistrovství ČR a mladší žáci se poprvé stali mistry Moravy. Z mistrovství ČR přivezli breclavští

atleti šestnáct medailí. Oddíl pořádal dvě kola I. národní ligy, celostátní finále Středoskolských her a především mistrovství ČR žactva. Předseda oddílu Pavel Pruša věří, že oddíl bude v podobném trendu pokračovat i nadále. (Lk)

### Kdy na stolní tenis

První semifinále play off se bude hrát až 15. dubna v Břeclavi, odveta 21. dubna v Hodoníně, případně třetí utkání 22. dubna opět v Břeclavi. Číňanku Mai Gejie i její spoluhráčky Ivanu Weberovou a Olesju Stachovou je možné v březnu vidět při utkáních posledního kola základní části soutěže v domácím prostředí – v sobotu 10. března s TTC Litoměřice (od 15.00 hod.) a v neděli 11. března se Sokolem Praha Nusle (od 10.30 hod.).

## Lucie Myslivečková míří na mistrovství světa

Poslední prověrkou před Mistrovstvím světa juniorů v krasobruslení byl pro Lucii Myslivečkovou a Matěje Nováka mezinárodní závod v Dortmundu.

Do bojů nastoupilo šest tanečních párů Evropy, aby se před nastávajícím mistrovstvím ukázaly v co nejlepších výkonech před sborem rozhodčích. Podobně jako počátkem února v Oberstdorfu (2. místo) se Lucie s Matějem ani v tomto závodě neztratili. Povinný tanec zajeli nejlépe ze šestice párů, avšak rozhodčí je umístili na 4. místo. Originální tanec zajeli s menšími chybami, ale přesto se posunuli o jednu

příčku výše. Ve volné jízdě se chyb vyvarovali a celkově obsadili druhé místo s náskokem sedmi bodů před německým tanečním párem Brall, Giesen. Závod vyhráli juniorští mistři Německa Carollina a Daniel Hermann.

V závěru února odjela výprava českých krasobruslařů znovu do Obestdorfu, tentokrát do dějiště mistrovství světa. Výsledek nebyl do uzávěrky znám. (Mys)

## Paličková ve Vídni stříbrná

V konkurenci krasobruslařů z patnácti evropských zemí na memoriálu Hellmuta Seibta vybojovala breclavská krasobruslařka Veronika Paličková druhé místo. Šestá místa získali Sabina Prajková a Adam Klimovič, který z Vídně odjížděl s osobním rekordem 101,19 bodu.

(Vac)

## Rozpis domácích fotbalových zápasů MSK Břeclav sezona 2006/2007, jaro

### Muži „A“ MSFL

- |                                 |                |
|---------------------------------|----------------|
| 1. dubna, neděle v 15.00 hod.   | MSK – Brno B   |
| 14. dubna, sobota v 16.00 hod.  | MSK – Slovácko |
| 28. dubna, sobota v 16.30 hod.  | MSK – Lipová   |
| 12. května, sobota v 16.30 hod. | MSK – Znojmo   |
| 26. května, sobota v 16.30 hod. | MSK – Zlín B   |
| 2. června, sobota v 16.30 hod.  | MSK – Fulnek   |
| 16. června, sobota v 16.30 hod. | MSK – Brumov   |

### Muži „B“ OP

- |   |                       |
|---|-----------------------|
| 8. dubna, neděle v 10.30 hod.                   | MSK – Křepice         |
| 22. dubna, neděle v 10.30 hod.                  | MSK – V. Pavlovice    |
| 6. května, neděle v 10.30 hod.                  | MSK – Nikolčice       |
| 20. května, neděle v 10.30 hod.                 | MSK – Moravská N. Ves |
| 27. května, neděle v 16.30 hod.                 | Charv. N. Ves – MSK   |
| <i>(hraje se na hřišti v Charvátské N. Vsi)</i> |                       |
| 10. června, neděle v 10.30 hod.                 | MSK – Břeží           |

## Lvi postoupili do finále, utkají se s Moravskými Budějovicemi

Bez odehrání semifinálních utkání v play-off postoupili břeclavští muži IHC přímo do finále soutěže.

Jako šestí v tabulce základní části soutěže postoupili Břeclavští Lvi do play-off krajského poháru. Vítězstvím nad HC Bulldogs Brno si Břeclavští otevřeli cestu do semifinále, kde se měli utkat s HC Nedvědice. Soupeř však přišel o ledovou plochu a odehrání zbylých utkání na jiném stadionu pro něj nebylo z finančních důvodů možné. Proto se vzájemné zápasy neodehrály a Břeclav postoupila přímo do finále, ve kterém se utká s celkem HCM Moravské Budějovice.

„Je to mimořádný úspěch, přestože k tomu velkou měrou

přispěly odstupující Nedvědice. Po třech letech od znovuzrození břeclavského hokeje je domácí celek poprvé ve finále soutěže, navíc s nadějí na postup do druhé ligy,“ uvedl ředitel zimního stadionu Zdeněk Petr.

Finále se hraje na tři vítězná utkání. Na vítěze pak čeká baráž o druhou ligu, které se zúčastní vítězové soutěží v krajích Jihomoravském, Moravskoslezském a Zlínském.

Aktuální hokejové informace naleznete na:

<http://ihcbreclav.dnh.cz>

(vac)



V Břeclavi se daří nejenom dospělým hokejistům. Čelní místa v tabulce patří čtvrtákům v krajském přeboru přípravků a v žákovské lize také žákům 9. tříd.

## V Českém poháru na Dyji startoval třiadvadesátiletý plavec

Zatímco vloni musel být pro úplné zamrznutí řeky Dyje úvodní ročník závodu zrušen, letos počasí zimním plavcům přálo.

Téměř šedesátka otužilců zápolila v areálu veslařského klubu na tratích o délce 250, 500, 750 a 1000 metrů. Břeclav měla zastoupení na nejkratší trati. Michal Prorok doplaval na čtvrtém a Josef Pokorný na pátém místě. Mezi plavci nechyběli pokořitelé Kanálu La

Manche Petr Mihola, známý operní pěvec Richard Haan, Josef Lendacký nebo Dana Zbořilová. Největší sympatie diváků i plavců však získal třiadvadesátiletý Ladislav Nícek, který po závodu uvedl, že zejména otužování má velký vliv na jeho zdraví i kondici.

Závod připravila TJ Fides Brno, ve spolupráci s Klubem sportovního potápění Nautilus Břeclav.

(MV)



Třiadvadesátiletý Ladislav Nícek (vlevo) nedá na plavání v chladné vodě dopustit.

## JOSEFOVSKÝ ŠMAJD

Ty z Vás, kteří rádi trávíte volný čas v přírodě, zveme na tradiční „Josefovský šmajd“. Trasa Břeclav – Pohansko a zpět měří 8 km, zdatnější mohou z Pohanska pokrčovat přes Boří les a Poštornou 12 km.

Sraz účastníků je v neděli 25. března ve 13.00 hod. u Shopping centra na ulici J. Palacha. Akce je vhodná pro rodiče s dětmi starších pěti let, jde se za každého počasí.

**Na vaši účast se těší**

KČT Slovan Břeclav, MSK Břeclav-turistika, CVČ Duhovka Poštorná

## FINÁLE KP V HOKEJI

IHC Břeclav – HC Moravské Budějovice

ČT 8. března v 18.00 hodin v Mor. Budějovicích

NE 11. března v 17.00 hodin v Břeclavi

ÚT 13. března v 18.00 hodin v Mor. Budějovicích

Další zápasy podle vývoje prvních tří utkání  
(ČT 15. 3. v 18.00 hodin v BV, NE 18. 3. v 17.00 v MB)

## Hledáme mladé hokejisty



Rodiče, máte dítě ve věku 5–9 let? Máte zájem na tom, aby se vaše dítě naučilo hrát nejrychlejší kolektivní hru na světě? Pak neváhejte a přijďte mezi nás každou středu od 17.30 hodin na zimní stadion v Břeclavi. Veškeré dotazy vám rádi zodpovíme na tel.: 519 321 154 nebo 606 554 543.

trenéři a vedení HC Dyje Břeclav,  
[www.hcdyje.cz](http://www.hcdyje.cz)



**RealTeam s.r.o.**  
Realitní kancelář  
Břeclav

Držitel koncesní listiny na provádění veřejných dražeb  
Sady 28. října č. 18, Břeclav, tel. 519 32 13 94, tel./fax 519 32 13 95  
608/711 350, e-mail: [realteam@realteam.cz](mailto:realteam@realteam.cz), <http://www.realteam.cz>

### OJEDINĚLÁ NABÍDKA LUXUSNÍCH BYTŮ DO OV V PRVNÍM VILADOMU V BŘECLAVI

Velmi oblíbená lokalita Stará Břeclav, Na Pěšině

- \* Uzavřená enkláva 8 bytů
- \* Luxusní zařízení a předměty
- \* Velikosti bytů: 2+1 až 6+1 (mezonet)
- \* Výměra 87 m<sup>2</sup> – 164 m<sup>2</sup>
- \* Ceny bytů: od 2,073.000 Kč
- \* Kolaudace prosinec 2007
- \* Centrální vysavače, klimatizace, euro-okna a vnitřní dveře v nejvyšší kvalitě

