



# RADNICE

www.breclav.org

září 2007

## ZPRAVODAJ MĚSTSKÉHO ÚŘADU V BŘECLAVI

reklamní agentura  
**Stilus** s.r.o.  
Shopping Center Breclav  
tel./fax: 519 327 719 • info@stilus.cz

## Místo sociální dávky město rozdává poukázky

Město Breclav se rozhodlo bojovat se zneužíváním sociálních dávek. Místo jedné z nich vyplácí poukázky. Postupně se změna dotkne zhruba pěti set občanů, kteří se podle zákona nacházejí v hmotné nouzi a pobírají příspěvek na živobytí.



Ilustrační foto

Už od září zaznamená změnu systému vyplácení dávek stovka občanů. „Poukázky budou vypláceny vždy první středu po dvacátém dni v měsíci od 10.00 do 15.00 hodin na pokladně městského úřadu. Systém se bude průběžně vyhodnocovat a rozšiřovat na ostatní klienty. Občany, kterým se budou vyplácet poukázky, budeme o způsobu výplaty a použití poukázek včas písemně informovat,“ uvedl vedoucí odboru sociálních věcí Zdeněk Janíček.

Systém poukázek lze uplatnit pouze u jediné dávky. U zbylých to zákon prozatím nedovoluje. Tímto způsobem bu-

dou vypláceny dávky také občanům všech sedmnácti obcí spadajících do rozšířené působnosti města. Město uzavřelo smlouvu s distributorem a objednalo první várku poukázek za čtvrt milionu korun do konce roku. „Za poukázky si občan pořídí pouze nezbytné potřeby k životu, to znamená stravu, hygienické potřeby, oděv či obuv,“ vysvětlil Zdeněk Janíček. Poukázky budou přijímat některé breclavské markety. Nad jejich správným používáním bude podle smlouvy dohlížet distributor.

„Je zřejmé, že klientům se to moc líbit nebude. Ti si ale musí uvědomit, že se jedná o státní peníze. Netvrdím, že je tento systém všelék, ale určitě pomůže zabránit častému zneužívání sociálních dávek ke koupi alkoholu a tabákových výrobků nebo ke hrám na výherních automatech a podobně. Je to i určitá forma motivace, která by měla lidi nutit k hledání zaměstnání,“ dodal Janíček. (pk)



**Poštorané mají lávku** – Poštorenská lávka přes odlehčovací rameno řeky Dyje je opět v provozu. Původní dřevěný mostek poškozený loňskou povodní musel být odstraněn.

Na místě staré lávky poblíž Penzionu u Michlů, postavené v minulosti bez patřičných povolení, byla instalována lávka nová. Její základ tvoří konstrukce z kovových nosníků pocházející z Ladenské aleje, kde v závěru loňské turistické sezóny nahradila taktéž vodou zničený starý most. Poté, co lesníci vystavěli na Ladenské aleji nový most, byla konstrukce ošetřena, opatřena zábradlím, novými prkny a na přelomu července a srpna instalována právě v Poštorné. „Určitě je to dobrá věc, protože lidé z této části Poštorné byli na starou lávku zvyklí. Po jejím zničení se dostali přes Dyji až po vzdálené hlavní ulici. Teď by to chtělo ještě vyčistit lesní cesty na protější straně,“ uvedl Poštoran Rostislav Hrozek. Práce si vyžádaly více jak 300 tisíc korun. Lávku slavnostně otevřeli místostarostové Breclavi Dagmar Adámková a Pavel Dominik a bývalý radní František Dvořák. (pk)

## V Radnici se dále dočtete

- Za odpady a psy lze platit pomocí SIPO (2)
- Městské muzeum v nových prostorách (2)
- Změny v parkovacím systému  
Na označených místech můžete od 1. září využít parkovací hodiny k půlhodinovému stání zdarma. (Více na str. 3 a 5)
- Kdy v Breclavi na fotbal a hokej (22, 23)

## Přílohy

- Breclavské svatováclavské slavnosti – program
- Přihláška k platbám SIPO za odpady a psy

**ROCK ON ICE 3**  
**WOHNOUT** BŘECLAV ZIMNÍ STADION  
**DAVID KOLLER** SE SVOU SKUPINOU  
**SUPPORT LESBIENS**  
**PETR BENDE & BAND**  
**EWA FARNA** rock.breclav.cz  
20.10. 2007 19<sup>00</sup> HOD. OPEN 17<sup>00</sup>



WWW.RTV-NET.CZ



**mad-oil** s.r.o.  
PRODEJ, SERVIS OLEJŮ A MAZIV  
SOVADINOVA 10, BŘECLAV  
www.madoil.cz  
Tel.: 519 321 573  
Fax: 519 322 036  
ISO 9001:2001

**freebone**  
www.breclav.net

**Alca PLAST**®  
KOUPELNOVÉ STUDIO  
Breclav, Bratislavská 2846  
tel.: 519 361 614, 519 323 456  
www.alcaplast.cz

**Otis**  
A United Technologies Company  
Janej Opatrně 1279, 600 50 Břeclav  
www.otis.com

## Využijte SIPO, moderní a rychlý způsob placení

Město Břeclav umožní občanům od roku 2008 rozšířit způsob placení místního poplatku za provoz systému shromažďování, sběru, přepravy, třídění, využívání a odstraňování komunálních odpadů (dále jen za odpady), místní poplatek ze psů a pronájem pozemků o možnost úhrady přes soustředěné inkaso plateb obyvatelstva (dále jen SIPO).



Tento způsob placení poplatků bude pro město i občany výhodný. Občany zbaví

starosti se sledováním termínů splatnosti a také poplatků spojených s provedením plateb. U města se sníží počty a objemy hotovostních transakcí, a tím i náklady na pokladně.

Pro realizaci placení tímto způsobem plátce vyplní „Příhlášku k SIPO“, kterou buď osobně předá na podatelnu či ekonomickému odboru městského úřadu nebo zašle na adresu Městský úřad Břeclav, ekono-

mický odbor, T. G. Masaryka 3, PSČ 690 81. Plátce si může na sebe a své inkasní spojovací číslo navázat další poplatníky (např. osoby blízké). Bližší informace o platbách za odpady a psy získáte ve 2. patře, kanc. č. 207 a 206 nebo na tel. č. 519 311 425 a 519 311 369. Upozorňujeme, že z důvodu neúplnosti údajů nebudou akceptovány přihlášky v minulosti zasláné v rámci prováděného průzkumu zájmu o tuto službu.

Srážka bude provedena jednorázově u poplatku za psy v měsíci březnu, za odpady v měsíci květnu a u nájmu dle uzavřené smlouvy.

Placení prostřednictvím

SIPO je u těchto poplatků podmíněno bezdlužností plátce a poplatníka, tzn. nebudou u nich evidovány nedoplatky z minulých let.

Vzory přihlášek pro jednotlivé platby jsou přílohou této Radnice a jsou rovněž k dispozici na webových stránkách města, na adrese [www.breclav.org](http://www.breclav.org), dále městský úřad, informace občanům, SIPO.

Zájemci o nabízenou službu při platbě nájemného za pozemky obdrží informaci na majetkovém odboru, kancelář č. 14, tel. č. 519 311 380.

Věříme, že využijete a oceníte nabízené možnosti efektivního a moderního způsobu provádění úhrad.

Ing. Ladislav Vašíček  
vedoucí ekonomického odboru

## Ve školkách je ještě pořád volné místo

Ještě 46 volných míst, je v mateřských školách v Poštorné a Charvátské Nové Vsi. Prakticky dvě celé třídy nejsou obsazeny.

Pro nadcházející školní rok je ve školkách umístěno celkem 580 dětí, z toho pět v režimu polodenním a sedmáct v režimu čtyřhodinovém. Děti byly v docházce umístěny tak, aby byl v co největší míře pokryt zájem rodičů o tu kterou školku. Protože však největší zájem o školky je v centru města, nepodařilo se představy rodičů dětí uspokojit na sto procent. Nicméně služby, které poskytují mateřské školy v Charvátské a v Poštorné, jsou stejně kvalitní jako u školek v centru.

Dojezdová vzdálenost, jejich kvalita a umístění z hlediska pohody dětí je velmi příznivá, a proto věříme, že i tyto školky budou časem naplněny. Navíc město hledá možnost, jak tyto školky pro rodiče zatraktivnit. Jednou z možností je prodloužení jejich provozní doby tak, aby rodiče, kteří mají delší pracovní dobu, mohli služeb předškolních zařízení také plně využívat. Město je připraveno delší provoz v mateřských školách financovat.

(DN)

## Břeclav má o místostarostu méně

Od 1. září má Břeclav opět pouze dva místostarosty. Z funkce na vlastní žádost a na základě svého dřívějšího prohlášení odstoupil Zbyněk Humlíček. Návrh radních, uvolněnou pozici zrušit, podpořila většina zastupitelů. Zbyněk Humlíček i nadále zůstává členem městské rady.

(red)

## Muzejníci představili veřejnosti nové prostory

Ve čtvrtek 26. července zahájilo břeclavské muzeum činnost v nové budově. První výstavu a nové prostory si přišli prohlédnout stovky lidí.

Budova na sídlišti Dukelských hrdinů byla zmodernizována pomocí státní dotace ve výši 20 milionů korun. „Vedení města zvažovalo, jak využít budovu v souladu s podmínkami dotace a přestěhování městského muzea bylo jediným řešením. Jsou tu větší prostory pro výstavní expozice, které nemohly být v původní budově instalovány,“ vysvětlila místostarostka Břeclavi Dagmar Adámková a zároveň nastínila nový záměr muzea: „V plánu je stálá expozice Lednicko-valtického areálu a expozice Podluží zaměřená na fenomén lužního lesa. K zajímavější prezentaci chceme využít i audiovizuální techniku. Chceme více oslovit mladší generace,“ řekla. V nové budově má své místo také odborná knihovna určená pro studenty a dětský koutek. „V druhé, menší místnosti, budou probíhat muzej-

ní výstavy. Galerijní činnost zůstane v synagoze. Kanceláře a inventář budeme mít v Domě školství,“ popisovala změny ředitelka městského muzea a galerie Evženie Klanicová.

K novým prostorám se vyjadřovala také kulturní veřejnost. „Prostory jsou to nové a moderní. Jsou vhodné pro galerii, ale nikoliv pro muzeum. Muzeum by mělo dýchat historií, protože atmosféra muzea vzniká ještě před vstupem do samotného prostoru. Až se tu udělá muzejní expozice, uvidíme, jestli se sem bude hodit. Já si myslím, že ne. Lidem ale asi nic jiného nezbude, než se sem naučit chodit. Já vidím budoucnost muzea spíše na zámku,“ řekl člen Klubu přátel umění Břeclav Jaroslav Zika.

Podle bývalého ředitele státního okresního archivu Emila Kordiovského záleží úspěch nového muzea na kvalitě nabídky. „Jestliže bude expozice kvalitní,



První výstavy nesou název *Sibiří po 32 letech* (fotografie Hanzelky a Zikmunda) a *Černý kontinent* (soubor starých černobílých pohlednic a fotografií ze střední Afriky manželů Škulínových a H. Štastné).

lidé přijdou, jestli bude špatná, tak tam nikdo chodit nebude. Jsou to moderní prostory. Proto musí také expozice být moderní a nikoliv tradiční, spočívající pouze v ožívání starého inventáře. Bude to chtít i výpo-

četní techniku a prezentaci pomocí velkoplošných obrazovek. V první řadě je potřeba přitáhnout mladé lidi, protože ti staří si historii pamatují,“ řekl Kordiovský.

(pk)



## Se starostou na téma:

### O evropské peníze chceme žádat co nejdříve

Česká republika může v období let 2007 až 2013 čerpat z fondů Evropské unie peníze rovnající se zhruba 74 % státního rozpočtu České republiky na rok 2007. Projekty mohou předkládat například ministerstva, podnikatelé, neziskové organizace, školy, kraje, ale také obce.



Pro naše město je to příležitost, jak začít řešit věci takového charakteru, na které by jinak nebyl dostatek finančních prostředků. Na období let 2007 až 2013 uvažujeme o devatenácti investičních projektech. Samozřejmě tento počet je pouze orientační a vše závisí na tom, co vlastně bude možné z evropských peněz zafinancovat. Pro jednotlivé regiony jsou určeny konkrétní sumy peněz a záleží pouze na naší šikovnosti, jak toho dokážeme využít.

Budeme hledat možnosti, jak získat peníze na stavební úpravy zámku, zimního stadionu, koupaliště, areálu cukrovaru, breclavských sídlišť, nové silniční spojky Breclavi a Poštorné, ale i hřbitovů. Díky evropským penězům by mělo pokročit plánované logistické centrum a přesun autobusového nádraží k vlakovému. V plánu jsou také rekonstrukce poštorenské knihovny, Domu školství, Základní školy Slovacká, fotbalového stadionu i budovy městského úřadu.

Čerpání mělo odstartovat už na počátku roku 2007. Zatímco některé sousední země peníze již čerpají, my čekáme na výsledek složitých vládních jednání. Příslušná ministerstva nejdříve musí zveřejnit takzvané výzvy, podle kterých připravíme naše žádosti. Za tímto účelem jsme vyčlenili tým pracovníků, který je schopen většímu administrativnímu zvládnout samostatně. Ne vždy se ale potřebná instituce dozví o všech možnostech i úskalích složitě vyhlížejících nabídek. Proto u velkých a tím pádem i administrativně složitých projektů hodláme kontaktovat renomované zprostředkovatelské firmy, s jejichž pomocí máme nesrovnatelně vyšší šance na úspěch.

*Ing. Dymo Piškula, starosta města Breclavi*

### Setkání starosty s občany

Nejbližší setkání vedení města s breclavskými občany se uskuteční v pondělí 17. září 2007 od 14.00 do 17.00 hodin v zasedací místnosti číslo 39 Městského úřadu v Breclavi.

### Hlavní změny v parkovacím systému platné od 1. 9. 2007 na území Breclavi

- Zásadní novinkou je zavedení tzv. parkovacích kotoučů (papírových nebo plastových maket hodin), které řidič nechá za sklem vozu a nastaví na nich dobu příjezdu. Jejich držitelé mohou parkovat půl hodiny zdarma v zónách označených speciální značkou. Parkovací kotouče není možné využít na placených parkovištích vybavených parkovacím automatem.

- Nově je zpoplatněno parkování před bývalým cukrovarem (5 Kč za hodinu) a také u polikliniky (5 Kč za první tři hodiny, za každou další hodinu pak deset korun).

- Více zaplatíme za nejfrekventovanější parkoviště v centru města - na ulici Jana Palacha (u "Evy" a před hotelem Tereška) a u finančního úřadu. Hodina parkování stojí 20 Kč.

- Na sídlišti Dukelských hrdinů (od ulice Kopečná po ulici Křížkovského) vznikla nová rezidentní zóna, která je určena jen pro obyvatele okolních domů.

- Zpoplatněno je parkování na ulici Křížkovského (za ZUŠ), a to sazbou 5 Kč za hodinu.

- Rezidenti nově zaplatí za kartu opravňující k parkování v místě bydliště místo dosavadních 200 Kč dvojnásobek, již vydané karty ale zůstávají v platnosti.



## Pravý rožek místostarostky:

### Nový systém parkování: první půlhodina zdarma



Placené stání ve městě je častým předmětem diskusí obyvatel. Vedení města pečlivě sbíralo podněty od občanů týkající se systému parkování a počátkem letošního roku jsme si dali za úkol tento systém změnit. Výsledkem intenzivních a nelehkých diskusí s firmou provozující placené stání je nový parkovací systém v Breclavi, který začal platit od 1. září 2007.

Značným přijímáním je možnost parkovat na místních komunikacích v rezidentních zónách po dobu 30 minut zdarma s použitím parkovacího kotouče. Dřívější praxe tolerovat 15 min. parkování bez placení se nám zdála nedostatečná, a proto jsme přišli - mí kolegové a já - na základě našich dřívějších slibů a po nelehkých debatách s firmou Activ s tímto novým řešením. Tato změna umožní řidičům zaparkovat poblíž a vyřídít si vše potřebné během půlhodiny bez nutnosti cokoliv za parkování zaplatit. Od Vámi nastaveného času na parkovacích hodinách tedy parkujete půlhodinu zdarma. Papírové parkovací hodiny jsou k dispozici mj. na městském úřadě a na dalších místech v Breclavi.

Ve znění koncepce firmy Activ zůstávají nadále zpoplatněny parkoviště v centru města. Ze srovnání provedeného odborem vnitřních věcí však vyplývá, že výše parkovného v rozmezí 5-20 Kč za hodinu stání je nižší než ve srovnatelných městech v okolí. Od září je zpoplatněno i nové parkoviště před cukrovarem, do jehož vybudování město investovalo nemalé prostředky. Cena parkovného zde činí přijatelných 5 Kč za hodinu. U tohoto parkoviště existovala obava, že pokud by zůstalo jediným neplaceným v centru města, stahovala by se sem auta ze širokého okolí a parkoviště dlouhým stáním blokovala. Do rezidentní zóny je nově zařazeno sídliště Dukelských hrdinů, parkovat zde tedy budou moci obyvatelé sídliště, osoby v této oblasti podnikající, ale po dobu max. 30 min. a s použitím parkovacího kotouče také všichni ostatní řidiči. Změn se dočkají i návštěvníci polikliniky. Zdejší parkoviště, které nyní dostalo nový povrch, přibýlo z regulačních důvodů ke zpoplatněným parkovacím plochám. Občané se však nemusejí obávat, že se jim návštěva lékaře prodraží. Za první tři hodiny parkování zaplatí návštěvníci dohromady symbolických 5 Kč, tedy průměrně 1,67 Kč za hodinu. Během této doby se návštěva lékaře obvykle dá včetně čekání absolvovat, čtvrtá a každá další započatá hodina je však již zpoplatněna částkou 10 Kč. Tento systém je výhodný pro pacienty, kteří navštěvují zdejší lékaře, zároveň motivuje všechny ostatní řidiče v případě celodenního parkování k využití jiných ploch. Že parkoviště nesloužilo jen pacientům, dokazovala skutečnost, že bylo vždy plně obsazeno už před sedmou hodinou ranní. Pacienti, mnohdy osoby s pohybovými obtížemi nebo rodiče s malými dětmi, museli dosud často parkovat ve větší vzdálenosti a poté na polikliniku dojít pěšky, tomu by měl být nyní konec.

Hlavním důvodem změn bylo, aby lidé opět mohli s vozem do centra města a mohli více využívat služeb místních obchodníků. Půlhodina bezplatného parkování v ulicích nám všem ušetří nejen peníze, ale i čas. Věřím, že výhody nově nastaveného systému parkování přijdou na život všem obyvatelům Breclavi i návštěvníkům našeho města. Breclavané i přespolní tedy budou moci v našem městě zase o něco volněji nejen dýchat, ale i parkovat.

*Ing. Dagmar Adámková, místostarostka města Breclavi*

- Zrušeny jsou předplacené parkovací karty, již vydané karty ale zůstávají v platnosti.

- Zrušena byla čtvrt hodinová tolerance na placených parkovištích (kompenzováno půlhodinovým parkováním zdarma při použití parkovacích kotoučů).

- Změnily se pravidla pro vjezd vozidel na pěší zónu u synagogy a pracovního úřadu. Zásobování obchodů je povoleno pouze v rozmezí od 6.00 do 8.00 a od 17.00 do 19.00 hodin, v jinou dobu není vjezd možný.

- I nadále zůstanou pouze pro místní obyvatele (rezidenty) vyhrazena vnitrobloková parkoviště na sídlišti Slovacká.

## Pokud chtějí svatebčané nadstandard, musí si připlatit

V Břeclavském Deníku vyšel 23. července článek pod názvem „Mít svatbu v Břeclavi? Hodně drahý špás“. Autor v něm uvedl, že breclavská matrika vybírá za svatební obřad mimo určený termín jedenáct a více tisíc, zatímco jinde mohou páry do manželství vstoupit za tisícikorunu.

Tato obecná informace způsobila nemalý rozruch. „Volá k nám spousta lidí a ptá se, jestli se v Břeclavi opravdu platí za svatbu jedenáct tisíc,“ potvrdila Věra Šperlová z breclavské matriky. Takový poplatek sice již několikrát existuje, ale podle slov matrikářky se u většiny obřadů jedná o zhruba poloviční částku a méně. „Břeclav je pro svatby jistě atraktivní. Obřady probíhají na místech, jejichž provoz a údržba stojí nemalé peníze. Pokud někdo vyžaduje nadstandardní služby, musí si za ně přece připlatit,“ zdůvodňuje starosta Břeclavi Dymo Piškula. Redaktor Deníku s Břeclaví srovnával například Hustopeče či Pohořelice. Pokud se však podíváme do atraktivnějšího Znojma, zaplatí novomanželé za obřad na tamním hradě třináct a půl tisíce

korun. Také mnohem menší Milotice nabízí na internetových stránkách svatbu za více jak deset tisíc korun.

### Obřad v Břeclavi je možný prakticky kdekoliv

Obřadní místnost na náměstí T. G. Masaryka je v předem určených termínech k mání zdarma, v případě synagogy, lodí a Pohansku činí poplatky městu jeden, dva a tři tisíce korun. U lodí je vždy nutno počítat s dalším poplatkem, který inkasuje provozovatel lodní dopravy. Novomanželé, z nichž ani jeden nemá trvalý pobyt na území Břeclavi, zaplatí vyšší poplatek v synagoze (čtyři tisíce) a na Pohansku (šest tisíc).

V mimo určených termínech si novomanželé připlatí také za obřadní místnost na náměs-

tí a sice čtyři tisíce korun. Za svatbu na lodi si město inkasuje tři tisíce, v synagoze pět a na Pohansku osm tisíc korun. Pro mimobřeclavské páry je synagoga a Pohansko ještě o tři tisíce dražší. To znamená, že jedenáct tisíc korun zaplatí mimobřeclavský pár za svatbu na Pohansku, a to mimo určený svatební termín. Pokud by pár chtěl svatbu na úplně jiném místě a navíc mimo termín, zaplatí ještě více.

Za prvních osm kalendářních

měsíců bylo v Břeclavi hlášeno více jak sto svateb. Zhruba čtyři páry využily možnosti mimo termín či mimo obřadní místnost. Vyhovělo se také požadavku mít obřad u Tří Grácií, s hořícími pochodněmi a v záři zapadajícího slunce. Pokud by se každá ze svateb konala za onu tisícikorunu na specifickém místě, v libovolný den a za konkrétních podmínek, nedovedu si představit jejich zvládnutí po organizační ani ekonomické stránce. (pk)

## Zkontrolujte si řidičský průkaz, s případnou výměnou neotálejte

Dne 31. prosince 2007 končí platnost řidičských průkazů vydaných od 1. července 1964 do 31. prosince 1993. Včasnou výměnou se řidiči vyhnou frontám na Odboru správních věcí a dopravy Městského úřadu Břeclav v závěru roku a navíc mají jistotu, že bezplatnou nařízenou výměnu stihnou v zákonem stanovené lhůtě.

Bližší informace občané získají na internetových stránkách Ministerstva dopravy „[www.mdcz.cz](http://www.mdcz.cz)“ nebo na odboru správních věcí a dopravy, tel. 519 311 336. Vzory měněných průkazů jsou vyvěšeny také na stránkách města Břeclavi „[www.breclav.org](http://www.breclav.org)“.

Ing. Rostislav Snovický

## Poštořeni hasiči slavili

Sto dvacet pět let sboru dobrovolných hasičů si připomněla Poštorná.

Sbor v roce 1882 založil sedmičlenný přípravný výbor ve složení: gen. ve výsl. Borovička, Josef a Jan Pavlátové, F. Sedlák, A. Kostial, F. Vítkovič a vedením sboru byl pověřen F. Netopilík. Sbor se následně rozrostl na dvanáct členů a v roce 1883 už měl čtyřicet členů.

V roce 1885 již poštořeni hasiči vlastnili koňskou čtyřkolovou stříkačku značky Knaus-Herold, která zvládala hasit až čtyřmi sty litry vody za minutu. Obsluhovalo ji šestnáct hasičů.

Zbrojnice vznikla z obecní stodoly, ve které byla v roce 1890 provedena výměna podlahy a v letech 1933 až 1934 proběhla přístavba věže a garáže. V průběhu dalších let docházelo pouze k mírným úpravám. Odpovídajících podmínek se poštořeni hasiči dočkali až v roce 2005, kdy byla dokončena nová zbrojnice. V současné době má sbor sedmdesát členů, mezi nimi třináct žen a také 30 dětí, které se aktivně účastní soutěží v požárním sportu.

U oslav výročí nemohla chybět soutěž

v požárním útoku dospělých, které se zúčastnilo jedenáct družstev mužů a tři družstva žen. Muži vybojovali na domácí půdě druhé místo a skončili za extraligovými Čeložnicemi. Druhé místo za vítězným družstvem z Lanžhota získaly také poštořenské ženy. Pro veřejnost hasiči připravili výstavu historické, ale i současné techniky. Kulturní program za účasti krojovaných proběhl v prostoru za požární zbrojnicí na poštořenské Rovnici.

Historické informace ochotně poskytl pan Zdeněk Hanák, který zastával funkci velitele sboru po dobu čtyřiceti let.

(pk)



## Soutěž Rozkvetlá Břeclav startuje

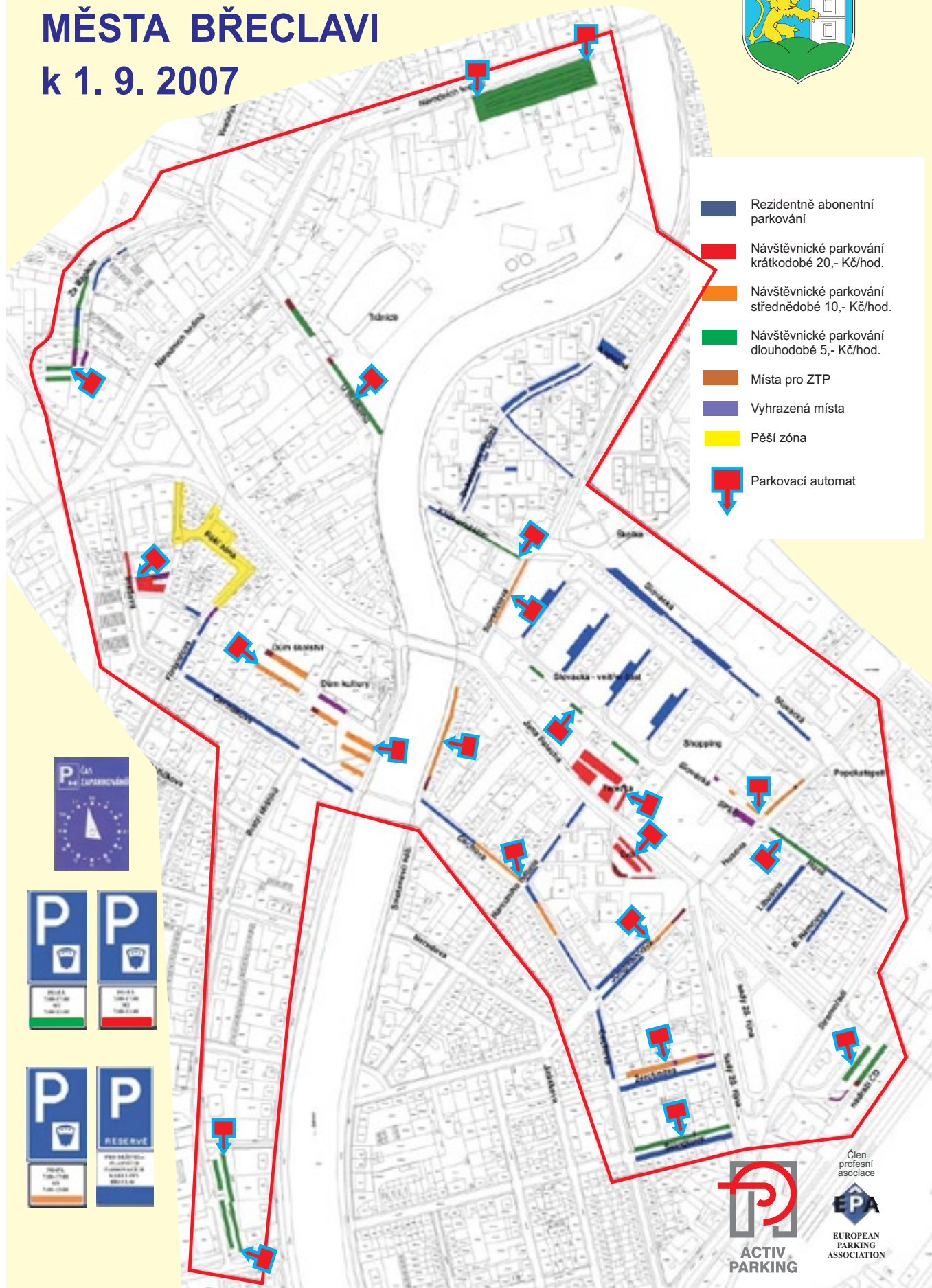
Město Břeclav vyhlašuje 3. ročník soutěže, ve které se opět soutěží ve třech kategoriích:

1. Rozkvetlé okno
2. Rozkvetlá lodie nebo balkon
3. Rozkvetlá předzahrádka

Soutěže se může zúčastnit každý kdo pošle do 19. 10. 2007 na odbor vnitřních věcí městského úřadu (p. Zdeněk Zugárek, tel.: 519 311 408, e-mail: [zdenek.zugarek@breclav.org](mailto:zdenek.zugarek@breclav.org)) fotografii svého rozkvetlého okna, balkonu nebo předzahrádky. O konečném pořadí rozhodnou občané, kteří budou moci hlasovat prostřednictvím hlasovacích lístků nebo prostřednictvím internetu.

V každé kategorii budou první tři místa oceněna knihou o Břeclavi a poukážkou na odběr zahradnického materiálu. Hodnoty poukázek budou za první místo 5.000 Kč, za druhé 3.000 Kč a za třetí 1.000 Kč. Vítěz každé kategorie vylosuje z hlasujících jednoho, který obdrží poukážku na zahradnický materiál v hodnotě 1.000 Kč a knihu o městě Břeclavi. (ZZ)

# SYSTEM PARKOVÁNÍ V CENTRU MĚSTA BŘECLAVI k 1. 9. 2007



- Rezidentně abonentní parkování
- Návštěvnícké parkování krátkodobé 20,- Kč/hod.
- Návštěvnícké parkování střednědobé 10,- Kč/hod.
- Návštěvnícké parkování dlouhodobé 5,- Kč/hod.
- Místa pro ZTP
- Vyhrazená místa
- Pěší zóna
- Parkovací automat



Člen  
profesní  
asociace  
EPA  
EUROPEAN  
PARKING  
ASSOCIATION



**Navštivte nový**

## Relax Club ve Valticích!

**Čtyři špičkové bowlingové dráhy QubicaAMF!**  
**Dva tenisové kurty s umělou trávou!**  
**Nejnovější výherní automaty, VLT a el. ruleta!**  
**Denně speciální menu naší výborné kuchyně!**  
**Všechny prostory klimatizovány!**  
**Nabídky pro firmy, konferenční místnost!**

**Restaurace**  
**Tenis**  
**Bowling**  
**Casino**  
**Petanque**  
**Ping Pong**  
**Dětské hřiště**

**Provozní doba:** Restaurace: Ne – Čt: 10.00 – 23.00  
 Pá – So 10.00 – 01.00

**Bar, bowling a kasino:** Po – Ne 10.00 – 04.00  
**TipSport:** Po – Ne 10.00 – 23.00  
**Tenis:** Po – Ne od 9.00

**Ceniky:** Bowling (včetně obuvi):  
 10.00 – 14.00 / 90,-Kč/h  
 9.00 – ? / 140,-Kč/h 14.00 – 18.00 / 140,-Kč/h  
 18.00 – 04.00 / 190,-Kč/h

Relax Valtice s.r.o., Břeclavská 1100  
 691 42 Valtice, tel.: +420519325144 – 5  
 E-mail: [info@relaxclub-valtice.cz](mailto:info@relaxclub-valtice.cz)  
[www.relaxclub-valtice.cz](http://www.relaxclub-valtice.cz)



# Plastová okna a dveře

# VELKÉ LETNÍ SLEVY



**OBCHODNÍ KANCELÁŘ**  
 Sady 28. října 15, Břeclav  
 (u městského parku)

Tel.: 519 324 241

## Váš tradiční a bezpečný partner na trhu s nemovitostmi v okrese Břeclav



Člen  
 Evropského  
 klubu realitních  
 kancelářů



REALITY DOMUS s.r.o., J. Palacha 121/8 Břeclav (polyfunkční dům GRAND) • Tel./fax: 519 323 580 • Mobil: +420 777 030 304, 777 030 354 • E-mail: [info@reality-domus.cz](mailto:info@reality-domus.cz)



Zn.: **28rd7014**  
 Obec: **Moravská N. Ves**  
 Okres: Břeclav

### Rodinný dům 4+1

Ve střediskové obci s dobrou občanskou vybaveností nabízíme RD se čtyřmi obytnými místnostmi, kuchyní, menší zahrádkou.

Cena: **690 000,- Kč**  
 (vč. provize)

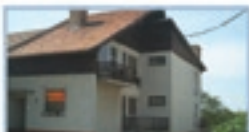


Zn.: **28bt7010**  
 Obec: **Břeclav**  
 Okres: Břeclav

### Netradiční bydlení – mezonetové byty

Ojedinelý projekt rezidenčního bydlení v prostorných bytech vilového typu, jehož výstavba právě probíhá. Blíže na tel.: 777030354

Cena: **od 23,5 tis. Kč/m<sup>2</sup>**  
 (vč. provize)

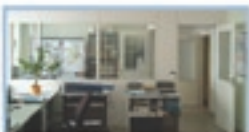


Zn.: **28rd7033**  
 Obec: **Tvrdonice**  
 Okres: Břeclav

### Prostorný RD k nastěhování

V obci na jihu Moravy nabízíme prostorný rodinný dům se zahradou, ve velmi dobrém technickém stavu.

Tel.: 777030304  
 Cena: **2,4 mil. Kč** (+ provize 3%)



Zn.: **28po7517**  
 Obec: **Valtice**  
 Okres: Břeclav

### Vlastní sídlo firmy

Prodej kancelářského komplexu o celkové ploše 230 m<sup>2</sup>, s veškerým zázemím.

Další inf. na tel.: 777030304

Cena: **3,1 mil. Kč**  
 (+ provize)



Zn.: **28pz7513**  
 Obec: **Valtice**  
 Okres: Břeclav

### Krásná rozlehlá parcela, klidná poloha

Pozemek v klidné lokalitě hraničního městečka, určený ke stavbě RD. Celková plocha 2678 m<sup>2</sup>, možnost napojení na veškeré IS. Tel.: 777030304

Cena: **550 Kč/m<sup>2</sup>** (+ provize)



Zn.: **28rd7028**  
 Obec: **Břeclav Poštorná**  
 Okres: Břeclav

### Stěhujte se do nového

Kompletně zrekonstruovaný RD v Poštorné.

Tel.: 777030304

Cena: **os. jednání**



Zn.: **28rd7036**  
 Obec: **Klentnice**  
 Okres: Břeclav

### Rodinný dům pod Pálavou

Klid a pohodu nabízí RD v krásném prostředí CHKO Pálava.

Tel.: 777030354

Cena: **2,25 mil. Kč** (vč. provize)

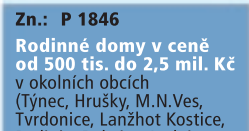


Zn.: **28rd7037**  
 Obec: **Břeclav**  
 Okres: Břeclav

### Exkluzivní nabídka

rodinného sídla. Komfortní rodinný dům na rozlehlé parcele zaujme především náročnější zájemce o koupi nemovitosti. T.: 777030304

Cena: **os. jednání**

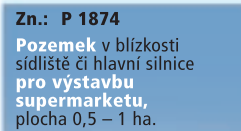


Zn.: **P 1846**

**Rodinné domy v ceně od 500 tis. do 2,5 mil. Kč** v okolních obcích (Týnec, Hrušky, M.N.Ves, Tvrdonice, Lanžhot Kostice, Podivín, Rakvice, Lednice, Valtice)

hledáme pro své klienty

– **NABÍDNĚTE!**  
 Tel.: 777 030 304



Zn.: **P 1874**

**Pozemek v blízkosti sídliště či hlavní silnice pro výstavbu supermarketu,** plocha 0,5 – 1 ha.

Tel.: 777 030 304

**NOVINKY A NAŠE TIPY**

[www.reality-domus.cz](http://www.reality-domus.cz)

## Zintenzívnili kontroly na alkohol u mladistvých

Břeclavská radnice se zaměřila na nedovolené podávání alkoholu mladistvým. Úředníci zvýšili především četnost preventivních kontrol.

Kontroly provádí pracovníci sociálního odboru s městskými strážníky. Konkrétní případy jsou projednávány s rodiči a tomu, kdo nezletilé osobě alkohol podá, hrozí bloková pokuta do výše až patnáct tisíc korun. „Dříve jsme prováděli kontrolní činnost s Policií České republiky jednou za čas. Od června jsme tuto činnost s městskou policií zintenzívnili,“ uvedla Dagmar Gasnářková z odboru sociálních věcí.

Restaurace, ale i parky jsou namátkově kontrolovány až třikrát do měsíce. Od června podstoupilo dechovou zkoušku více jak čtyřicet dětí. Kromě toho, že byl zadržen mladík na útěku z výchovného ústavu, byla u patnácti mladistvých zjištěna přítomnost alkoholu v krvi. Výjimkou nebyla ani třináctiletá dívka, které bylo u restaurace naměřeno 0,9 promile alkoholu. „Tento případ řešíme s rodiči, kteří nám za-



tím vycházejí vstříc. Podle příslušného zákona lze uložit nezletilému omezení, které zabrání škodlivým vlivům na jeho výchovu. Tím se rozumí zákaz

návštěvy podniků a zábav pro nezletilého vzhledem k jeho osobě nevhodných, popřípadě i sjednání soudního dohledu,“ informovala Gasnářková.

S alkoholem u mladistvých jde ruku v ruce také vandalství. I v těchto případech se sociální odbor obrací na rodiče. „V červenci se nám podařilo zjistit výtržníky, kteří se nechovali zrovna ohleduplně k vybavení dětského hřiště. Díky kladnému přístupu rodičů mladíci museli uvést vše do původního stavu,“ dodala Gasnářková.

Pracovníci sociálního odboru chtějí ve zvýšeném dohledu i nadále pokračovat. Vedou je k tomu četná upozornění od občanů, ale také ze školských zařízení. (pk)

## Některým rodičům děti v noci asi nechybí

Zřejmě alkoholem si zpestřila prázdniny skupina zhruba deseti dětí, která se v noci z 20. na 21. července vracela v podroušeném stavu domů. Případ by zůstal bez povšimnutí, kdyby se rozjařená mládež nezdržela u jednoho z pískovišť sídliště Na Valtické, kde se začala mezi sebou bít. Nocí zněla spousta tupých ran a také zoufalé volání dívky o pomoc: „vždyť ho zabijete, nech ho, pomoc, vražda!“

Ústředna městské policie zaznamenala několik telefonátů, na místo byla vyslána hlídka. Zhruba po týdnu se na naši redakci obrátilo několik obyvatel sídliště, kteří byli nuceni noční rvačku sledovat přímo z oken a požadovali zveřejnění incidentu v Radnici. Byli rozhořčeni z postupu městské policie, která opilou mládež jednoduše poslala domů. „To si snad dělají srandu! Neměla by policie výtržníky alespoň legitimovat, provést u nich dechovou zkoušku, předat je rodičům nebo sepsat nějakou událost? Za minulého režimu by rodiče zaplatili pokutu a děcka by měly minimálně ostudu ve škole,“ uvádí jeden z mnoha nočních diváků, který nechtěl být jmenován. „Tak kde to teda žijeme? Přímo před strážníky si děcka nadávaly do šestnáctiletých ožralců, sama jsem volala městskou, která dorazila až po půlhodině. Pak je pustila. A co se divíte? Vždyť to je dnes úplně normální,“ reagovala z balkónu další paní po vyslechnutí našeho rozhovoru. Přidávali se i další.

(pk)

### Velitel městské policie

#### Zdeněk Herman k incidentu...



Uvedenou událost jsem projednal se strážníky, kteří při incidentu zasahovali. Bylo zjištěno, že hlídka na místo vyjízděla dvakrát. Při prvním výjezdu docházelo k rušení klidu křikem a hlasitým hovorem. Strážníci u přítomných prověřili totožnost a vykázali je z místa. Při druhém výjezdu na oznámené fyzické napadání již při příjezdu hlídky ke rvačce nedocházelo. Na místě strážníci zastihli část skupinky mládeže, která se mezi sebou měla fyzicky napadat. Strážníci provedli zjištění totožnosti, uklidnili situaci a vzhledem k tomu, že žádný z přítomných nepožádal o ošetření a hlídka měla nahlášenou další telefonickou stížnost, vykázala přítomné z místa s tím, že k prošetření události budou předvoláni na městskou policii. Během srpna probíhá šetření a objasnění případu a podání vysvětlení zjištěných osob.

Při řešení a provádění podobných úkonů ze strany strážníků MP byly zjištěny konkrétní nedostatky. Městská policie přijala opatření, kterými byla nastavena přesná pravidla šetření tak, aby již k nedostatkům nedocházelo.

Budou však veškerá opatření stačit? Neměli by se nad sebou v první řadě zamyslet rodiče, kterým nevdá, že se jejich děti poflakují po půlnoci v ulicích? (ZH)

**PALENSKÁ - VÝROBA KLÍČŮ**  
**SPECIALIZOVANÁ PRODEJNA SE ZÁMKY A KOVÁNÍM V BRECLAVI**  
 Nár. odboje 6, tel./fax: 519 372 506  
[www.palenska-klice.eu](http://www.palenska-klice.eu)  
 Otevřeno: Po-Pá 8 - 17 hod., So 8.30 - 12 hod.

**NABÍZÍME VÁM KOMPLETNÍ SLUŽBY:**

- Kopírování: širokého sortimentu cylindrických klíčů naší i cizí výroby, klíčů dozických, vratových
- Klíčů s chráněnými profily - nutná bezpeč. karta vč. křížových (FAB, Guard, Mul-T-Lock)
- Autoklíčů i s imobilizérem (Opel, Ford, Š. Octavia)
- Kopírování klíčů FAB i Guard dle bezpeč. karty
- Sjednocování stavebních vložek a zámku.
- Systémy hlavního a generálního klíče.
- Montáže bezpečnostního kování, přídatných zámků, staveb. vložek.
- Gravírování (do plastu a kovu)

Množstevní slevy u vybraných klíčů FAB.

**SLEVA 10% na montáž bezpeč. kování od firmy ROSTEX**

**VÁŽENÍ ZÁKAZNÍCI, NEPŘEHLEDNĚTE!**  
**Nejnižší ceny zboží na Břeclavsku od firem:**  
 Stavební vložky i s chráněnými profily GUARD, FAB, zámků, široký sortiment. Kování ROSTEX, KOMAZ, bezpečnostní systémy. Dveřní kování HOLAR, COBRA, zadlab. zámků HOBES, poštovní schránky a vhozy, kukátka, příruční pokladny, Brana - samozavírače, baskulesy, kličky, jmenovky, věšáky a další zboží.

**Zabezpečovací systémy Prokeš**  
 Montáž el. zabezpečovacích systémů, domovních telefonů, video telefonů a kamerových systémů do objektů.  
 Dále nabízíme elektromontážní práce.  
 Pronájem bezdrátového bezpečnostního napojení na městskou policii po dobu vaší dovolené.  
 mobil: 603 213 040, 603 333 568 tel./fax se zám.: 519 333 136

## Hendikepovaní vedou normální život

My „normální veřejnost“ se velmi často díváme na osoby s postižením jako na méněcenné a pro společnost zatěžující osoby. V očích postižených však zvláštní způsob chování máme právě my, většinová veřejnost.

Možná k této skutečností přispívá i nálada ve společnosti, kdy neustále slyšíme, že je málo finančních prostředků na sociální dávky a příspěvky pro potřebné osoby. Někdy jsou hendikepované osoby s mentálním a kombinovaným postižením v rodinách podceňovány. Nemohou rozhodovat o sobě, o způsobu trávení volného času ani o rozdělení svého finančního příjmu (invalidní důchod, příspěvek na péči). Lépe řečeno vůbec se nepodílejí na chodu domácnosti. Rodina tak nevědomky činí mladého člověka závislým ve spoustě činnostech,

které by zvládl sám, nebo jen za malé podpory a nezvyšuje tak samostatnost a přípravu na samostatný život v případě, že rodiče tu jednou nebudou.

V příštích letech bychom chtěli pro tyto mladé osoby s hendikepem zřídit chráněné bydlení, kde by mohly za pomoci sociálního pracovníka žít samy. Rovněž denní stacionář by měl v budoucnosti rozšířit svou kapacitu minimálně pro 18 dětí, kde jim bude věnována speciální péče v nových prostorách.

Jarmila Pěčková, ředitelka  
REMEDIA PLUS, o. p. s.



Ředitelka společnosti Jarmila Pěčková (vlevo) představila drobné dárky, které klienti integračního centra UTILIS nabídnou v rámci vánočních trhů. Se zájmem si výrobky prohlédla také místostarostka Břeclavi Dagmar Adámková.



Během pěti srpnových dnů uspořádalo středisko společnosti REMEDIA PLUS „Tábor s UTILISEM“. Pestrý program měl seznámit veřejnost s životem hendikepovaných spoluobčanů, kteří nejsou vždy společností přijímáni jako rovnocenní partneři. Denně byly připraveny společné činnosti, dále hipoježdění, canisterapie, rybaření, batikování a další ruční práce. Tábor byl ukončen diskotékou a táborákem.

## Kurzy znakové řeči pro začátečníky a pokročilé

Zahájení obou kurzů: pondělí 15. října v 17.00, v Denním centru Spolku neslyšících Břeclav, Charv. N. Ves, Lednická 21 (v uličce před poštou). Výuka je 2 hodiny týdně, celkově 40 hodin. Cena kurzu činí 1 000 Kč. Dotazy na tel.: 608 426 680, fax: 519 333 531, e-mail: [snbreclav@seznam.cz](mailto:snbreclav@seznam.cz)

## Činnost charity je na filmu

Břeclavská charita připravila pro lepší informovanost veřejnosti dokumentární film o poskytovaných sociálních službách.

Natáčení se ujal breclavský kameraman Petr Uher s cílem zachytit nezvyklé pracovní prostředí, náhradní rodinné zázemí i samotné příběhy klientů, kteří se ocitli v životní krizi. Lidem zvenčí je dovoleno nahlédnout za dveře azylového domu pro dospělé i matky s dětmi, do K-centra i denního centra. Dobrovolnické aktivity prezentuje nejznámější Tříkrálovou sbírkou, ve scénáři jsou zastoupeny farní charity, šatníky i zahraniční humanitární projekty. Představena je práce sestřiček a pečovatelek, s jejichž doprovodem se diváci dostanou až do soukromí lidí uspořádaných na péči charity. Nezvyklý host s kamerou a mikrofonem zcela mimo scénář zaznamenal osobní zpořád jednoho z klientů, kterému charitní zařízení nahrazuje domov.

Dokument bude k vidění například na Adventní inspiraci v breclavské synagoze v sobotu 1. prosince, na vánočních trzích v Břeclavi, ale mnohem dříve poslouží k prezentaci charity na Brněnském výstavišti. Ve dnech 16. až 19. října na veletrhu HospiMedica bude mít Oblastní charita Břeclav opět výstavní stánek s rukodělnými výrobky klientů i sociálních pracovníků. Podrobnosti na tel. 519 326 866 nebo [www.charitabreclav.cz](http://www.charitabreclav.cz)

Text a foto: Svatava Rudolfová



**Bazar nábytek**

Holandský nábytek  
Belgie, Luxemburg a Francie!!!

Rustikální nábytek  
Německo

Dále nabízíme  
krátkodobé pouz., nábytek - český  
kola, pračky, spotřební zboží, atd.

Sovadinova ul. č. 10 (vedle Hygieny)  
Po - Pá: 10 - 17 hod., So: 9 - 11 hod.

Tel.: 608 400 172, 519 370 696

VODOINSTALACE-TOPENÍ

Libor Helešic

mobil: 776 106 980  
tel./fax: 519 372 907  
e-mail: [clas1@tiscali.cz](mailto:clas1@tiscali.cz)

**Truhlářství PÍŽA**

Kuchyně a nábytek na míru  
Přijedeme za Vámi  
Návrhy, kalkulace a montáž zdarma

[www.nabytekpiza.cz](http://www.nabytekpiza.cz)

U Pálenice 194 Hrušky, Tel.: 608 107 104  
e-mail: [nab.piza@seznam.cz](mailto:nab.piza@seznam.cz)



## Charvatčané prezentovali folklor v italském Privernu

Počátkem srpna se uskutečnila v italském Privernu středověká slavnost, které se zúčastnilo osm partnerských měst. Hlavní program pobíhal v jedné z nejznámějších italských památek z 10. století, v opatství Fossanova.

Naše město v Itálii reprezentovali členové Slováckého krúžku Charvatčané a mladá cimbálová muzika Notečka. „Svátek, který se podobal Břeclavským svatováclavským slavnostem, navštívilo během několika dnů více jak třicet tisíc lidí. Díky spolupráci s Priver-



V rámci návštěvy Itálie se našel čas i na výlet.

Foto: M. Půček



O naše speciality byl v Itálii velký zájem.

Foto: M. Půček

nem jsme mohli i my představit svůj region. Po čtyři dny šikovně kuchařky připravovaly přesnáky, šlíšky s mákem, boží milosti a koláčky, prezentovali jsme také moravské víno. O náš stánek byl velký zájem. Navštívil ho i slovenský velvyslanec v Itálii, který tvrdil, že se u nás cítí jako doma,“ uvedl starosta města Dymo Piškula.

Zástupci města Břeclavi navázali kontakty také v oblasti cestovního ruchu. „V říjnu k nám zamíří zástupci několika italských cestovních kanceláří. Společně s nimi očekáváme i několik investorů, kteří projevíli zájem o náš region,“ dodal starosta.

Závěr slavnosti se odehrál na náměstí v Privernu, kde naši krojovaní sklídili velký úspěch při vystoupení před známou italskou skupinou.

(pk)

## Hlavenka nabídne ochutnávku vína i piva

Poštoran Karel Hlavenka je uznávaným degustátorem v oblasti vín. V červnu úspěšně složil zkoušky v pražském pivovarnickém a sladovnickém ústavu a stal se certifikovaným degustátorem piva. V současné době je pravděpodobně jediným degustátorem v České republice, který má degustátorské osvědčení na oba nápoje.

### Že by vinař přešel na pivo?

Vůbec ne, vždyť to snad ani nejde. Byla to spíše recese. Když jdete někam na degustaci vína, tak se dřív nebo později každý těší na zapítí pivem. Pak kolikrát slyšíte: to pivo je dnes nějaké divné. No a to byl důvod, proč jsem chtěl vědět něco i o pivu s cílem umět o něm odborně pohovořit.

Jak probíhá školení degustátorů?

Tak předně je těžké se na něj dostat, protože neprobíhá zrovna často. Já jsem na něj čekal přes dva roky. Samotné školení je samozřejmě o teorii, ale hlavní náplní je porovnávání vzorků, odborné posuzování kladů a záporů. Snadné to však není. Zatímco degustaci vína je vhodné prokládat trochou pečiva, tak u piva se vyruší hořké chutě pomocí šunky a tvrdého sýru. Za pět hodin semináře toho člověk do sebe dostane téměř půl kila a má fakt dost.



Je těžší degustovat pivo, nebo víno?

Závady u piva i vína jsou po-

dobné a řekl bych že zkušenosti s vínem mi do jisté míry pomohly. Domnívám se však, že hodnotit pivo je těžší, ale to je věc názoru.

### K čemu je takové osvědčení dobré?

Bylo tam se mnou přes dvacet sládků, kontrolorů a různých odborníků přes pivo, kteří to potřebují ke své práci. Stejně tak i já hodlám využít získaných vědomostí o chybách i přednostech chuti piva. Informace bych chtěl zařadit na závěr svých řízených degustací vína. Víme, že víno a pivo se snoubí s pokrmem, tak proč je nezkusit sesnoubit spolu.

(pk)

## Anglická mikroškolka

pro děti od 3 let, 1 dopoledne týdně

výuku zajišťuje jazyková škola  
Jany Bartoškové  
„English for children“

Sovadinova 9, Břeclav, tel.: 608 371 801



**Akademie J. A. Komenského**  
Břeclav, tel.: 519 371 389  
[akademie.breclav@mybox.cz](mailto:akademie.breclav@mybox.cz)

V červenci a srpnu intenzivní výuka NJ a AJ - 3 x 4 hod. týdně

**Ve šk. r. 2007/2008 jednoleté pomaturitní studium**  
AJ a NJ, cena 17 500 Kč s možností splátek

**Individuální výuka**  
angličtiny, němčiny, španělštiny, italštiny, ruštiny a češtiny pro cizince

**Pro veřejnost a organizace září 2007 - červen 2008:**  
angličtina, němčina, italština, španělština, ruština a čeština pro cizince  
2 x 2 hodiny (celkem 152 hodin), 1 x 2 hodiny, 1 x 3 hodiny týdně

Příprava na mezinárodní certifikáty,  
příprava ke státním jazykovým zkouškám z AJ

# Koupelnové studio Alca plast překvapilo řadou novinek

I vybavení koupelen podléhá módním trendům. Svě o tom ví společnost Alca plast, která představila upravené předváděcí studio na Bratislavské ulici.

Od července tak zákazníci naleznou v nově vystavěných kójičkách novinky sortimentu obkladů, dlažeb, vodovodních baterií, sprchových koutů, van a koupelnového nábytku. „V reá-

lu je k vidění jak luxusní, tak cenově dostupnější zboží prvotřídní kvality od zahraničních i českých výrobců. Zákazník si může nechat vyhotovit grafický návrh své koupelny v aktuálních tren-

dech,“ uvedl vedoucí břeclavské pobočky Jaromír Klíma.

Zajímavými novinkami jsou sprchový masážní parní box PHARO a hydromasážní vana MODENA – RIHO s color terapií, které je možno ve studiu přímo vyzkoušet, samozřejmě v koupacím úboru. Společnost Alca plast představila také nedávno vyvinutá designová tlačítka WC systémů, která citlivě ladí s interiérem a splňují požadavky moderních koupelen.

## Nově také plovoucí podlahy

Od září nabízí Alca plast i laminátové a dřevěné podlahy od předních výrobců. Také u tohoto sortimentu je samozřejmý veškerý servis včetně vlastní pokládky. „V nabídce máme materiály do obytných místností, ale

i do koupelen,“ upřesnil Jaromír Klíma.

Za devět let své existence se společnost zařadila mezi největší české výrobce sanitární techniky. Kromě svého tradičního sortimentu napouštěcích a vypouštěcích ventilů vyrábí předstěnové instalační WC systémy, plastové nádržky, vanové i umyvadlové sifony. Mezi prodejní novinky patří vanové sifony s napouštěním a podlahové vpusti.

Alca plast má dominantní postavení na trzích v České republice, na Slovensku, v Maďarsku, Polsku, Rusku a pobaltských státech, významný tržní podíl má i v arabských zemích. V současné době společnost dává práci více jak dvěma stovkám zaměstnanců. (pk)



Při slavnostním znovuotevření studia nechyběl bohatý raut. V párném červencovém dni přišel asi nejvíce vhod osvěžující nápoj Mojito.



Novinky představil vedoucí břeclavské pobočky Ing. Jaromír Klíma.

**Alca PLAST®**  
KOUPELNOVÉ STUDIO

„Kdykoli nás  
potřebujete,  
jsme tu“

**Zavolejte si pro půjčku právě teď!**

- půjčíme Vám na cokoliv
- snadno a rychle
- peníze do několika hodin
- nepotřebujete ručitele
- stačí zavolat



Volejte zdarma  
**800 180 188**  
[www.provident.cz](http://www.provident.cz)

**PROVIDENT**  
Víc než jen půjčka

**FOTO-VIDEO Special**  
FUJIFILM DIGITAL IMAGING **FDI**  
DIGITÁLNÍ MINILAB FUJI - FRONTIER  
Foto přes internet?  
**Ano!**  
Zašlete na adresu  
**info@foto-breclav.cz**  
a vyzvedněte u nás  
Jana Palacha 17 Břeclav 69002



## září v Městském muzeu a galerii Břeclav

[www.muzeum.breclav.org](http://www.muzeum.breclav.org)  
e-mail: [bvmuz@seznam.cz](mailto:bvmuz@seznam.cz)

### MUZEUM

#### CHVÁLA TRADICE

Tématem zajímavé výstavy je inspirace tradiční lidovou kulturou v knižní ilustraci a užité grafice. Folklorní tematika se objevuje v obou uvedených oborech výtvarného umění od 19. století, např. v díle Josefa Mánesa nebo Mikoláše Alše.

Poslední muzejní výstava ve starých prostorách potrvá do 16. září 2007.

### GALERIE A SYNAGOGA

#### GRAFIX – ČESKO - RAKOUSKÉ BIENÁLE DROBNÉ GRAFIKY – IV. ROČNÍK

Břeclavské bienále drobné grafiky má již mezinárodní prestiž. Letošního ročníku se účastní 199 umělců z 22 zemí světa (např. Rakousko, Slovensko, Polsko, Německo, Litva, Turecko, Japonsko, Mexiko, Argentina, Austrálie, Izrael, Srbsko aj.).

Poslední galerijní výstava ve starých prostorách potrvá do 30. září 2007.



## Městská knihovna informuje

### Rozšíření provozní doby MK

Městská knihovna vedena snahou zkvalitnit své služby a vyjít vstříc požadavkům uživatelů rozšiřuje od 1. září návštěvní hodiny pro veřejnost v základních provozech knihovny, tj. v oddělení pro dospělé čtenáře, v čítárně s veřejně přístupným internetem a kopírovací službou a v dětském oddělení v hlavní budově na ulici Národních hrdinů.

#### Provozní hodiny v pracovních dnech:

čítárna – PO až PÁ od 9.00 do 18.00 hodin

oddělení pro dospělé – PO a ČT od 9.00 do 18.00 hodin,

ÚT, ST a PÁ od 12.00 do 18.00 hodin

dětské oddělení – PO až PÁ od 13.00 do 17.00 hodin

V ostatních odděleních knihovny včetně poboček v městských částech Charv. Nová Ves, Poštorná a Stará Břeclav zůstává provozní doba beze změny. Informace najdete na stránkách knihovny: [www.knihovna-bv.cz](http://www.knihovna-bv.cz)

### Městská knihovna Břeclav zve širokou veřejnost na výprodej vyřazené literatury

ve dnech 3. – 9. října /včetně/.

Akce se uskuteční ve vstupních prostorách

hlavní budovy knihovny

na ulici Národních hrdinů č. 9, a to v pracovních dnech vždy od 9.00 do 18.00 hodin.

## Pozvání na výstavu obrazů

*Libor Vymyslický*

Výtvarník Libor Vymyslický zve širokou veřejnost na výstavu nazvanou „Libor Vymyslický - obrazy“ do galerie nábytku Meva, Na Rádce 7, v Břeclavi. Vernisáž proběhne v pátek 7. září

v 17.00 hodin, úvodní slovo pronesou Marta Tesaříková a Mgr. Božena Uhorová. Jako hosté vystoupí pěvecký sbor Lanštorfčané. Výstava potrvá do 3. října 2007.

Více informací na: [www.LiborVymyslicky.cz](http://www.LiborVymyslicky.cz)



## NOVÉ VÝSTAVNÍ PROSTORY – ulice Dukelských hrdinů

### Ze zápisníků cestovatelů

První výstava „Černý kontinent“ představuje unikátní autentické záběry dvojice Miroslav Škulina a Helena Šťastná, pořízené v letech 1946 až 1948 v rovníkové Africe. Druhá výstava „Sibiří po 32 letech“ je reminiscencí na výpravy naší nejnámější cestovatelské dvojice Miroslava Zikmunda a Jiřího Hanzelky do těchto končin počátkem šedesátých let 20. století.

Výstavy potrvají do 23. září 2007.

### Objekty breclavských výtvarníků

Členové sdružení Břeclavských výtvarníků připravili netradiční výstavu nejrůznějších prostorových objektů, vzniklých ze železného šrotu a odpadového materiálu, který „věnovala“ firma Alba. Vernisáž výstavy proběhne společně s představením nového kalendáře pro rok 2008 „Břeclavská paleta III“, jako součást Břeclavských svatováclavských slavností.

Zahájení a křest proběhnou v pátek 28. září 2007 v 17.00 hodin v novém muzeu a galerii.

### POHANSKO

#### KRÁSY KOLEM NÁS

Barevné fotografie s tematikou přírody Břeclavska z tvůrčí dílny Jiřího Ajgla.

Zahájení výstavy v neděli 9. září 2007 v 15.00 hodin u zámečku Pohansko. Zároveň se koná koncert hudební skupiny CWB.

*Výstavní prostory Městského muzea a galerie Břeclav (adresa: U tržišť 10, 690 02 Břeclav, tel. 519 371 488, [www.muzeum.breclav.org](http://www.muzeum.breclav.org)) jsou pro veřejnost otevřeny denně mimo pondělí od 9.00 do 17.00 hodin. Nové výstavní prostory na ulici Dukelských hrdinů jsou prozatím otevřeny ve dnech úterý až sobota od 10.00 do 16.00 hodin.*

## Poštornané zazpívají v novém

**Pomalou, ale jistě se blíží termín slavnostního otevření nového kulturního domu v Poštorné.**

Proběhla kolaudace stavby, jsou položeny parkety, začne se navazet sedací nábytek a stoly. Ve výrobě je vybavení šaten a kanceláří, šije se také opona a černé pozadí jeviště. Probíhá výběrové řízení na scénické osvětlení a ozvučení. Vše musí být hotovo do 6. října, kdy se kulturní dům slavnostně otevře. Na tento den již Slovácký krúžek a Senior klub Poštorná připravují Předhodové zpívání. Ve dvouhodinovém programu se představí Koňarci, poštorenská chasa, mužský a ženský pěvecký sbor, Pěvecký sbor Věra při Senior klubu a hosté z rakouského Falkensteinu, Charvátské Nové Vsi a Staré Břeclavi. Doprovázet bude cimbálová muzika Jožky Severina.

Za týden jsou potom tradiční poštorenské hody a večerní hodová zábava bude také v novém kulturním domě. Kapacita sálu je 250 až 300 diváků.

Poštornané tak budou mít

konečně důstojný kulturní stánek a nebudou již závislí na rozmarech soukromých majitelů. Pamětníci ví, že Poštorná měla v minulosti několik sálů, vlastně sál byl u každé hospody. Na Rožku prošel sál rekonstrukcí v šedesátých letech, potom Restaurace a jídelny rekonstruovaly celou hospodu Na Obecní. Poštornané se bavili také v restauraci U Gerglů, hostinec a sál byl i v keramice. Krásná hospoda byla U Staroštínských, na dvoře byla dokonce kuželna, v sále se hrávaly i divadla, scházeli se tam hlavně Sokoli a Skauti. I Almovka byla v poštorenském katastru. I tady se tančilo.

Jo, že pořad nevíte kde ten nový kulturní dům vlastně je? No přece v bývalém hostinci U Staroštínských, pozdějším Senior klubu. Tak nezapomeňte na 6. října.

*Všechny vás zdraví  
F. Schulz*

# Koller přijíždí s hity Lucie, Support Lesbiens pokřtí desku

Obrovský zájem o jarní Rock on Ice vedl hlavního organizátora koncertu Petra Brantalíka k uspořádání další rockové akce, která 20. října poprvé proběhne na skutečném ledě. Ledovou plochu zakryje speciální povrch.

S třinácti „peckama“ zahájí třetí Rock on Ice Ewa Farna, která představí svou v říjnu vycházející desku. V jejím podání nebudou chybět ani převzaté hity světových hvězd. Zejména teenagerům je určena skupina Wohnout, která v současné době úspěšně vyprodává všechny své koncerty. David Koller zahájí vystoupení písní Oheň, pásmo třinácti hitů skupiny Lucie uzavře Medvídkem a samozřejmě přidá něco ze současné tvorby. Support Lesbiens před rokem ve Staré Břeclavi představili pouze čtyři písně z nové desky, proto se k nám vrací znovu. Navíc v říjnu vydávají album Best off, které se v Břeclavi zároveň s průřezem hitů okupujících čelní místa hitparád přijede také Petr Bende.

„Tentokrát si dáme záležet

na čistotě ozvučení tak, aby všechny kouty zimního stadionu měly kvalitní zvuk. Postará se o to zvukař Čechomoru, který kromě vlastní kapely už v Břeclavi zvučil i No Name. Poprvé vyzkoušíme i závěsnou aparaturu používanou na všech velkých koncertech. Pódium včetně videoprojekce po obou stranách bude oproti minulému Rocku nesrovnatelně větší,“ slibuje Petr Brantalík, který děkuje všem sponzorům za to, že díky jejich přízni se daří udržet cenu vstupenky v předprodeji na příjemných 250 korunách.

Předprodej byl zahájen v Turistickém informačním centru (budova MÚ Břeclav), ve starobřeclavském Titanicu klubu a videopůjčovně Hasman na Veslařské ulici.

(pk)

## Aktivity břeclavských výtvarníků

- Nové zkušenosti získali výtvarníci začátkem srpna na Sympoziu ve firmě Alba, kde vznikala kovová prostorová díla za nezbytné asistence ochotných zaměstnanců firmy. U zrodu akce stál keramik Ivan Hodonský a mecenáši umění manželé Maděřičovi, majitelé firmy.
- **Dne 15. září na lanžhotské hody**, bude v 18.00 hodin zahájena výstava Sdružení břeclavských výtvarníků v příjemných prostorách tamního muzea.
- **Křest kalendáře na rok 2008** proběhne v novém objektu břeclavského muzea 27. září v 17.00 hodin. Současně s uvedením kalendáře výtvarníci představí veřejnosti nové plastiky ze srpnového Sympoza v Albě. Ty budou doplněny obrazy a keramikou členů sdružení.
- **Výtvarný rok 2007** uzavře v prosinci spolková výstava v syngaze.



Pod názvem „Výtvarné umění na Limpíně“ proběhlo setkání výtvarníků a cimbálové muziky v Lanžhotě. Zajímavá výstava Sdružení břeclavských výtvarníků v exteriéru se uskutečnila již druhým rokem.

## Lístky na Rock on Ice 3 můžete získat také u nás

Odpovězte na otázku:

**Jak se jmenuje Bendeho první album?**

- Možnosti:**
1. Život ve vteřinách
  2. Život v minutách
  3. pb

Odpovědi zasílejte v termínu od 12. do 14. září 2007 na e-mailovou adresu: [pavel.kasuba@breclav.org](mailto:pavel.kasuba@breclav.org), nezapomeňte připojit heslo Rock on Ice a nezbytný telefonický kontakt!

Osm prvních a samozřejmě správných odpovědí obdržených v uvedeném termínu odměníme dvěma lístky!

## Galerie 99

Břeclav – Slovácká ulice  
Antonín Vojtek



**BLÍŽ KE KRÁSE** – výstava otce a dcery, prodloužena do 25. 9. 2007

**Antonín Vojtek** – akty, vystaveno 35 olejomalb a kreseb

**Julie Vojtková (7let)** – obrazy a obrázky z dětské fantazie. Autorka je vítězka celostátní soutěže nadaných dětí ve výtvarném oboru. Tato výstava předchází výstavě v Grónsku a putovní výstavě v Německu.

**CARPE DIEM** – výstava nakladatelství k 10. výročí vzniku.

Výstava ilustrátorů tohoto nakladatelství, které vydalo na 100 knižních titulů. Vernisáže, která se uskuteční v pátek 28. září od 17.00 hod. se pravděpodobně zúčastní herečka, cestovatelka a spisovatelka Jana Paulová.

**Dřevěný šperk** – vystavují A. Vojtek a J. Čechil. Jde o stálou expozici tvořenou ze šperkového dřeva. Galerie nabízí – veškeré služby související s výtvarným uměním, oceňování obrazů, restaurování, poradenství, zařízení interiérů, včetně rad začínajícím výtvarníkům.

**Otevřeno** – úterý až pátek od 14.00 do 17.00 hodin

**Galerie A. V. na ulici J. Moláka je otevřena na zazvonění, případně po telefonickém kontaktu: 519 372 118, 723 930 015**



## Na Vinobraní do Staré Břeclavi

Slovácký krúžek Stará Břeclav zve na „VINOBRANÍ“, které se uskuteční v sobotu 15. září od 20.00 hod. v areálu za kulturním domem ve Staré Břeclavi. Vystoupí mužské sbory z Muténice a Mor. Žižkova, ale také domácí mužácký i ženský sbor. Po programu následuje „Beseda u bubnu“ s dechovou hudbou Zlaťulka. Burčák, pivo, limo a speciality na grilu jsou nachystány.

**Přípravují:** Předhodovou besedu u cimbálu s jubilanty. Jaroslav Švach, František Studénka a Vlastimil Zaviačič si zvou své hosty do programu (např. verbíře z celé Moravy, Břeclavan, Luboše Holého a další). Termín konání je 27. října.

## Příležitost pro Vás

**Hledáme konferenciéra či konferenciérku na Vánoční slavnost v Břeclavi.** Konkurs se koná 20. 9. 2007 od 8.00 hodin ve Studiu Pohoda Břeclav, Nár. hrdinů 22 (býv. areál Lamé). Připravte si krátké povídky a vánočních zvyčích. Blíží informace na tel. 519 311 350 p. Čechová, Městský úřad Břeclav.

## Pivo teklo proudem, kvašáky rozdávali zdarma

Za starobřeclavským kulturním domem se sešli milovníci zlatavého moku. Slovácký krúžek Stará Břeclav uspořádal druhý ročník Slavností piva a kvašáků.

„Chtěli jsme lidem nabídnout i něco netradičního. Proto tady klasickou desítku nehledejte. Je tu nějaká jedenáctka a zbytek jsou dvanácti a vícešupňová piva,“ uvedl Dušan Fikr, jeden z pořadatelů. Přesto, že si návštěvníci mohli vybrat „pouze“ z osmi druhů piv, ochutnat všechny vzorky se podařilo jen

málokomu. „Líbí se mi, že jsou tu piva, která se běžně nečepují. Všechna ale ochutnat nezvládnou, hlavně na slunku je to opravdu síla“ konstatoval například Zdeněk Svačina.

Starobřeclavští věří, že se z pivních slavností stává pravidelná akce. Potvrdil to i zájem lidí, kterých se sešlo okolo pěti



stovek a neodradila je ani deštivá přeháňka. „Letos jsme byli lépe zásobeni, přesto se vypilo vše. Padlo více jak tisíc litrů silného piva,“ informoval Fikr. Na pořadu dne byly také soutěže dobrovolníků. Kromě pití piva na rychlost se závodilo v pojídání meruňkových knedlíků z kuchyně pana Zaviačiče. Na své si přišly i děti, které vza-ly útokem nafukovací hrad a

soupeřily v pojídání špaget.

K pivu se podával chléb se sádlem, grilované maso, cigára, klásky i makrely. „Na každé akci jdu první po makrelách a musím říct, že tady se opravdu povedly. Ani málo udělané, ani vysušené, prostě tak akorát“ chválil Vladislav Koníček, který prý v minulých letech připravoval stovky ryb na Tvrdomských slavnostech. (pk)

## Old Stars na zahraničních festivalech

Folklorní soubor Old Stars Břeclav reprezentoval náš folklor na největším mezinárodním folklorním festivalu ve Východné na Slovensku a na XI. mezinárodním folklorním festivalu v maďarském Moháči.

Na Slovensko zamířil soubor s verbíři ze Slovácka a cimbálovou muzikou OLiNa z Hodonína. Jejich programu tleskal mimo jiné i slovenský prezident Ivan Gašparovič.

V Maďarsku se představila třicetičlenná skupina složená z ženského pěveckého sboru, taneční skupiny a cimbálové muziky Vrzgňa a obohatila svým vystoupením také vinařské slavnosti ve známém vinařském městečku Villány. Součástí několika dalších vystoupení v Moháči byl propagační průvod městem, který vyvrcholil na hlavním ná-

městí. Přestože bylo vzhledem k dusnu každé vystoupení pro seniory z Old Stars vyčerpávající, patřili opět k těm lepším souborům. Získali si obdiv ostatních účinkujících také výdrží při večerním společném neformálním tančení a zpívání, které se někdy protáhlo až do ranních hodin.

Všichni členové folklorního souboru Old Stars Břeclav si zaslouží poděkování za vzornou reprezentaci lidové kultury, regionu Podluží i města Břeclavi v zahraničí.

Jaroslav Švach,  
umělecký vedoucí souboru

## Na zámku bude vinotéka

Břeclavský sommelier Libor Nazařuk začal upravovat část sklepení breclavského zámku. Tvrdí, že prostory jsou jako stvořené pro uskladnění vína.

Po mnoha letech se alespoň část breclavského zámku dočká využití. V jeho sklepení vzniká nová vinotéka. „Věřím, že turisté si vstup do Lednicko-valtického areálu rádi zpestří ochutnávkou dobrého vína. O víkendech a hlavně přes sezonu budou mít k dispozici několik otevřených lahví. Milovníkům vína nabídneme také pronájem privátních boxů, ve kterých mohou vína nazrávat. Už rok prověřujeme tamní teploty a vlhkost,“ popisuje záměr Nazařuk. Ve vinotéce nebude chybět ani prostor pro řízené de-

gustace či menší vinařská školení. V plánu je dokonce dámský vinařský klub. „Návštěvníkům nabídneme produkty vinařů z celého regionu a samozřejmě i nějaké rarity,“ slibuje Nazařuk. Vinotéka má být otevřena již v druhé polovině září. (pk)



**BYTOVÁ JÁDRA NA KLÍČ**  
Kompletní rekonstrukce koupelen  
a úpravy interiérů  
včetně dodávky materiálu, řemesel  
a odvozu sutin, obklady, dlažby, plovoucí  
podlahy, kuchyňské linky na míru  
**Koupelny Machala**  
tel.: 608 353 331, 774 541 695

**Jih**  
**RADIO 88.9 FM**  
**JSME VÁM NEJBLÍŽ**

### Gymnázium a Jazyková škola

s právem státní jazykové zkoušky Břeclav  
nabízí ve šk. roce 2007/08

### pomaturitní studium

A/N 18 500,-

### večerní kurzy A,N,F,R

2x2h/týden, 4 500,-

přípravné kurzy k SZJZ,

kurzy k mez. zkouškám Zertifikát, City&Guilds

## Uvidíte v kině Koruna (dolby stereo)

Rezervace vstupenek na tel.: 519 370 818  
nebo e-mail: [kino@bvz.cz](mailto:kino@bvz.cz)

Čtvrtek 6. 9. v 16.30 a 19.00

### ŽELVY NINJA

Čtveřici želvích bojovníků hrozí, že se rozpadne. Stmelí je nové nebezpečí, které ohrožuje New York?

Přístupno – USA – titulky – Bioscop – 98 min. – 65 Kč

Pátek 7. 9. 16.30 a 19.00, sobota 8. 9. v 19.00 a 21.00, neděle 9. 9. v 19.00

### ROMING

Otec Roman (Marián Labuda) veze syna Juru (Vítězslav Holub) autem na Slovensko za nevěstou – svatbu smluvili kdysi rodiče obou dětí...

Přístupno od 12 let – ČR – Falcon – 105 min. – 75 Kč

Úterý 11. 9. a středa 12. 9. v 16.30 a 19.00

### SIMPSONOVI VE FILMU

Filmové zpracování jednoho z nejuspěšnějších televizních seriálů.

Přístupno – Bonton – USA – DABING – 88 min. – 75 Kč

Čtvrtek 13. 9. v 19.00, pátek 14. 9. a sobota 15. 9. v 16.00 a 19.00

### HARRY POTTER A FENIXŮV RÁD

Pátý film o brýlatém čaroději Harry Potterovi...

Přístupno – USA – DABING – Warner – 142 min. – 70 Kč

Středa 19. 9. a čtvrtek 20. 9. v 19.00

### ZODIAC

Mnohonásobný vrah zabíjí v Kalifornii od konce šedesátých let, posílá novinám i policii šifrované dopisy a stále není dopaden.

Přístupno od 12 let – Warner – USA – 158 min. – titulky – 65 Kč

Pátek 21. 9. a sobota 22. 9. v 16.30 a 19.00

### FAUNŮV LABYRINT

Geniální temná „pohádka“ o dívce, která se raději než ve skutečném světě španělské partyzánské války, pohybuje ve světě vlastní fantazie.

Přístupno – Aerofilms – Mexico – titulky – 120 min. – 65 Kč

Středa 26. 9. v 19.00

### 4 VĚCI

Čtyři generačně spříznění mladí filmaři Václav Švankmajer (Test), Marta Hrubá (Věci), Markéta Válková (Motocyklení), Jan Gogola ml. (Deník babičky Němcové), uvádějí do kin kvarteto svých filmů.

Přístupno – ČR – Warner – 75min. – 60 Kč

Čtvrtek 27. 9. v 19.00 a sobota 28. 9. v 16.30 a 19.00

### DANNYHO PARTÁČI III

Danny Ocean (George Clooney) a jeho společníci vedou boj s majitelem kasina Willym Bankem (Al Pacino).

Přístupno od 12 let – USA – titulky – Warner – 122 min. – 65 Kč

## FILMY - ŘÍJEN

Čtvrtek 4. 10. a pátek 5. 10. v 19.00

### HEZKÉ SNY

Gary Sheller, kdysi úspěšný zpěvák a muzikant, píše hudbu pouze pro reklamní spoty. Manželství ho neuspokojuje, krize středního věku je v plném proudu. Vše mění až setkání s krásnou Annou...

Přístupno – Bonton – USA – 94 min. – titulky – 65 Kč

Úterý 9. 10. v 19.00

### MATCH POINT - HRA OSUDU

Chris Wilson, mladý tenisový instruktor, učí tenis v bohaté rodině. To vede k jeho vzestupu ve světě vyšší společnosti a jeho následnému milostnému románu se dvěma ženami.

Přístupno od 12 let – SPI – GB/Lux – 124 min. – titulky – 60 Kč

Středa 10. 10. v 19.00

### MR. BROOKS

Earl Brooks (Kevin Costner) je vynikající manažer, ale jen málokdo tuší, co je skutečně zač. V noci se po městě pohybuje jako nekompromisní vrah...

Přístupno od 15 let – Bonton – USA – 120 min. – titulky – 65 Kč

## NEDĚLNÍ JAZZ

Neděle 23. 9. v 19.30

### DANIEL VAGZI TRIO

expresivní jazzové trio v kinocafeterii

Budapešť – Maďarsko

Vstupné: 120 Kč



**SLAVIA**, spol. s r.o.  
ul. 17. listopadu 21, 690 02 Břeclav

☎ 519 374 042, 607 931 977, 605 883 735; [www.slaviark.cz](http://www.slaviark.cz)

01401 BŘECLAV - pron.zařiz.bytu 3+1 s garáží cca 10 tis.vč.ink.  
01418 BŘECLAV - garáž, ul. Fintajsova, Dubič 109.000 Kč



01408 BŘECLAV  
RD 3+1 a 1+1  
2,440 mil. Kč



01389 POŠTORNÁ  
RD 3+1  
1,399 mil. Kč

**RealTeam s.r.o.**  
Realitní kancelář  
Břeclav

Držitel koncesní listiny na provádění veřejných dražeb  
Sady 28. října č. 23, Břeclav, tel. 519 32 13 94, tel./fax 519 32 13 95  
608 711 350, e-mail: [realteam@realteam.cz](mailto:realteam@realteam.cz), <http://www.realteam.cz>

Najdete nás na nové adrese: Břeclav,  
Sady 28. října 23  
(v 1. patře nad novou lékárnou)



Z NAŠÍ NABÍDKY VYBÍRÁME:

- \* St. Bř. nadstand. mezonet. byty 5+1 a 6+1 nová výstavba..... os. jed.
- \* Bř. centr. byt 3+1, 1.p. zděný, moder. koupelna, 95 m<sup>2</sup>.....1,538 tis. Kč
- \* Tvrdonice RD 2+1, vjezd, garáž, nové vyb. koupelny ..... 489 tis. Kč
- \* Bř. nadst. sídlo firmy 6 kancel., klimat., alarm, parkov. PRONÁJEM
- \* St.Bř. byt 2+kk, po rekonst.- nová linka, koupelna, okna..PRONÁJEM
- \* St.Bř. byt 3+1 cihla, 1.patro, část. zařízený, vl. topení..... PRONÁJEM

**H&H**  
Sklenářství a rámování

Rovnice 7, Břeclav - Poštorná  
Tel./fax: 519 323 808, mobil 728 313 308, 605 258 758  
[www.sklenarstvi.breclavsko.com](http://www.sklenarstvi.breclavsko.com)

**Otevírací doba: PO - PÁ 8 - 17 h. SO 8 - 12 h.**

Provádíme: **Malo - a velkoobchod:**

- fasetování zrcadel
- zasklívaní, řezání skla
- broušení a vrtání skla
- rámování, výroba paspart
- výroba izolačních dvojskel
- BET - systém - zateplení oken izol. dvojsklem
- polykarbonátů
- plexi
- trapezových a vlnkových desek
- řezání a montáž

[www.topcentrumcar.cz](http://www.topcentrumcar.cz)

## Nejdelší Golf všech dob. Nový Golf Variant.

S novým vozem Volkswagen Golf Variant nepřijdete zkrátka. Už základní verze Trendline nabízí mimo jiné klimatizaci, rádio s CD-MP3 přehrávačem, šest airbagů a elektrické ovládání všech oken.

Comfortline k tomu přidává například palubní počítač, tempomat či mlhové světlomety a výbava Sportline zase sportovní podvozek, kola z lehkých slitin „Atlanta“ nebo tříramenný volant, hlavici řadicí páky a madlo ruční brzdy v kůži. Cena od 497 000 Kč, navíc možnost odpočtu DPH. Při využití VW úvěru Bonus od ŠkoFINu můžete získat přestavbu na N1 zdarma nebo jiné zvýhodnění pro Vaše cesty. **Neváhejte a rezervujte si termín komplexní testovací jízdy s nejdelším vozem, jaký kdy nosil jméno Golf.**

Golf Variant



Autorizovaný prodejce Volkswagen **TOP CENTRUM car**

Brněnská 4031, 695 01 Hodonín, tel.: 518 389 811

Kombinovaná spotřeba a emise CO<sub>2</sub>: 5,2–8,2 l/100 km, 137–195 g/km. Vyobrazení vozu je pouze ilustrativní.

**ORL** - laserové odstranění chrápání

**Stomatologie** - laserové bělení zubů, zubní implantáty

**Kosmetologie** - aplikace botoxu a kolagenu, odstranění nadměrného pocení

**Laserová chirurgie** - odstranění akné, depilace

**NOVINKA!** Nejmodernější typ laseru **FOTONA FIDELIS Er:YAG** k odstranění nerovností na kůži, mateřských znamének, keratos, vyhlazování drobných vrásek, výbrus kůže - skin resurfacing

**Plastická chirurgie** - liposukce

operace prsou /zvětšení pomocí implantátů, zmenšení, zpevnění/  
operace horních a dolních víček, omlazení pleti mezoterapií  
korekce nosu, jizev, odstávajících ušních boltců, transplantace vlasů

  
**EVROPSKÉ  
CENTRUM  
ZDRAVÍ A KRÁSY**

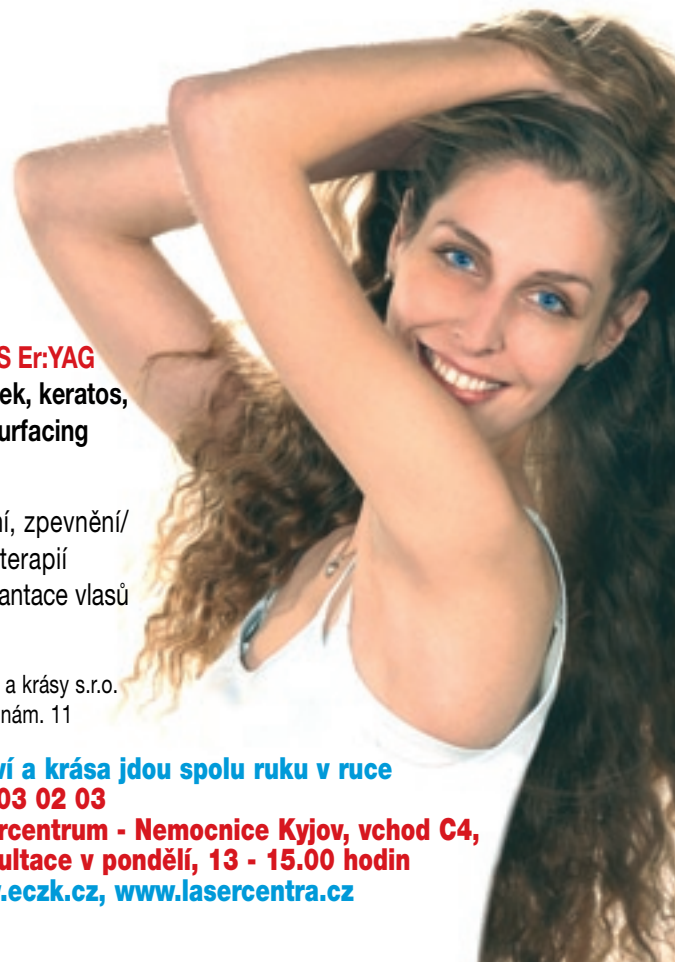
Evropské centrum zdraví a krásy s.r.o.  
615 00 Brno, Karáskovo nám. 11

**Pište si: zdraví a krásy jdou spolu ruku v ruce**

**Volejte: 724 03 02 03**

**Navštivte: Lasercentrum - Nemocnice Kyjov, vchod C4,  
konzultace v pondělí, 13 - 15.00 hodin**

**Prohlédněte: [www.eczk.cz](http://www.eczk.cz), [www.lasercentra.cz](http://www.lasercentra.cz)**



## Nový semestr bezplatných kurzů na Obchodní akademii v Břeclavi

Vzdělávací projekt OP RLZ na Obchodní akademii v Břeclavi se zkráceným názvem „Neziskovky“ má za sebou první semestr.

V pěti různých kurzech o dotaci 40 vyučovacími hodin si rozšířilo své celoživotní vzdělávání téměř 120 občanů z Břeclavi a okolí. Velký zájem byl o kurzy: práce na PC pro mírně pokročilé uživatele, účetnictví podnikatelů pro začátečníky a o daňovou evidenci – ručně a na PC. V druhém semestru se proto tyto kurzy objeví znovu. Kromě nich se mohou zájemci přihlásit na kurz účetnictví podnikatelů pro mírně pokročilé a na krátkodobý osmihodinový kurz s názvem obchodní a osobní dopisy v praxi. Plánujeme také kurzy zaměřené

na problematiku neziskových organizací, které veřejnosti nabídneme později.

Přihlášky do kurzů lze podávat do 18. září 2007 osobně na Obchodní akademii Břeclav, poštou nebo e-mailem (více informací naleznete na internetových stránkách školy a na letáku, který je součástí tohoto čísla měsíčníku Radnice a je k dispozici také na breclavské obchodní akademii).

Cílem projektu, který je spolufinancován Evropským sociálním fondem a Státním rozpočtem ČR a jehož partnery jsou



Výuka v kurzu Daňová evidence – ručně a na PC.

Ing. Jana Dyčková, Ing. Nataša Prášková, manažerky projektu

## 135 let od založení Školského spolku Komenský ve Vídni

**Zvláště přínosnou úlohu v životě vídeňských Čechů sehrál Školský spolek Komenský, který se zformoval v lednu až dubnu 1872. Byl ustaven na valné hromadě o Velikonocích téhož roku.**

Spolek Komenský byl, jak říkaly stanovy, spolkem školským, ale navíc i důležitým sdružením kulturním. Stal se ústřední organizací české menšiny v Rakousku, jejíž počet zejména ve 2. polovině 19. století stále rostl. Podle místa narození žilo ve Vídni k roku 1900 asi 760 tisíc osob, které pocházely z českých zemí.

Ve 2. polovině 19. století se mezi řemeslníky a obchodníky českého původu zvýšil zájem o zorganizování české menšiny a o upevnění jejího národního povědomí. Byl to úkol velmi složitý, neboť úřady monarchie těmto snahám nebyly nakloněny.

K udržování českého národního povědomí měly sloužit ve Vídni i v Rakousku školy s českým vyučovacím jazykem, ale ty mohly být pouze soukromé. Nesnadného úkolu se ujal spolek Komenský, jehož kolébkou byl Československý dělnický spolek, založený roku 1868 jako obranné a charitativní středisko českého dělnictva a z části i živnostnictva ve Vídni. Mezi členstvem vznikla myšlenka zřídit ve městě českou průmyslovou školu. Za tímto účelem byla dne 8. listopadu 1868 svolána do Dreherova hostince na Landstrasse veřejná schůze české menšiny. Výsledkem jejího jednání bylo vytvoření dvou výborů místo původního jednoho – vedle výboru pro školy

průmyslové došlo i k ustavení výboru pro školy obecné. Usilovná činnost Československého dělnického spolku přiměla rakouské úřady k nátlaku, aby se výbory pro vzdělávání ustavily jako samostatná organizace, k čemuž došlo právě před 135 lety. Jeho prvním starostou byl Václav Novák, živnostník ze 6. okresu, Gumperdorferstrasse 34. Stanovy spolku vypracovali zejména Jan hrabě Harrach, p. Bílka a prof. V. Šembera. V roce 1881 bylo valnou hromadou vedení Školského spolku Komenský uloženo, aby se postaral o založení a postavení české obecné školy. Vzhledem k tomu, že česká menšina byla nejsilnější v 10. okrese - Favoritech, přihlásilo se zde nejvíce dětí, jež měly zájem o vyučování v české škole. Nová školní budova byla otevřena právě zde na Quellenstrasse a Leibnitzgasse dne 16. září 1883.

Před první světovou válkou se spolek Komenský zásadním způsobem zasloužil o udržení českého školství založením své soukromé školy také v Poštorné.

V období mezi dvěma světovými válkami spravoval spolek ve Vídni 17 mateřských škol, 6 škol obecných, 6 měšťanských, 2 střední odborné, 2 gymnázia, 2 obecné školy slovenské a 2 školy jazykové.

V současné době řídí Školský spolek Komenský v čele

se starostou Ing. Karlem Hanzlem jednu českou menšinovou školu, jež sídlí ve 3. vídeňském okrese, Sebastianplatz 3. Je to škola dvojjazyčná, kterou tvoří škola mateřská, obecná, sekundární a gymnázium.

Pod vedením svých ředitelk paní Sylvy Hájkové, Mgr. Jany Hanzlové a Mgr. Heleny Huberové dosahují všechny vynikajících výsledků. Školy spolku Komenský rozvíjejí také

mj. Město Břeclav a Úřad práce Břeclav, je kromě vzdělávání dospělých v ekonomických a počítačových oblastech také zajištění lepšího uplatnění absolventů školy na trhu práce. Proto od začátku školního roku bude součástí výuky ve volitelném předmětu Cvičná kancelář rovněž tematický celek věnovaný financování a účetnictví neziskových organizací. Vzhledem k tomu, že není k dispozici žádná odpovídající středoškolská učebnice, vytvořili studijní materiály sami pedagogové školy. Ke zkvalitnění práce jistě přispěje i nová odborná ekonomická učebna, zařízená z prostředků projektu.

aktivní přeshraniční činnost, jejíž duší je paní Mgr. Margita Jonasová.

Spolku Komenský se podařilo v posledních letech obnovit české střední školství ve Vídni, a to je jistě velký úspěch. V Břeclavi spolek Komenský dlouhá léta spolupracuje se zdejší průmyslovou školou a v posledních několika letech také s obchodní akademií.

PhDr. Miroslav Geršič



### PŘEDBĚŽNÁ NABÍDKA KROUŽKŮ CVČ DUHOVKA

na školní rok 2007 – 2008

Přihlášky a informace (i telefonicky) denně od 3. září 2007 na obou budovách CVČ Duhovka, telefon: 519 373 061, 519 331 366 (Valtická), 519 370 075 (Lidická)

Bobešci – klub pro maminky s dětmi, Brontíci – ochrana přírody pro děti 1. – 5. třídy ZŠ, Florbal, GO – jedna z nejstarších her na světě, Hokejbal, Hry s angličtinou, Ještětky – pohybové tvořivý kroužek, Kalanetika, Kamzíci – turistika a táboření pro děti od 1. třídy ZŠ, Karate a sebeobrana, Keramika, Klub „čekatelů“ – pro zájemce o klub instruktorů – od 6. třídy ZŠ, Klub deskových her – pro zájemce všeho věku, Klub indiánských dovedností pro zájemce o letní táboření v týpi starší 14 let, Klub instruktorů k „Pohledání“ – příprava a pomoc s vedením pobytových akcí Duhovky – pro středoškoláky, Kluby lesní moudrosti (dřívě cestovatelů) – od letošního roku nové i pro děvčata od 10 let!, Kondiční cvičení a posilovna, Lacrosse – zajímavá míčová hra pro kluky i holky od 6. třídy ZŠ, Lukostřelecký, Magic – sběratelská karetní hra, Na kytaru bez not – pro začátečníky i mírně pokročilé, PC – internet, Rosničky – ochrana přírody pro děti od 6. třídy ZŠ, Softbal – nejkrásnější pátkovací hra na světě, Střelecký, Taneční příprava – pro děvčata i chlapce od 6. třídy ZŠ, Taneční skupina „M“ – pro středoškoláky, Výtvarný kroužek.

**Dále hledáme vedoucí pro tyto kroužky: Mažoretky, dramatická výchova, klub Valhalla.**



# Výpis z usnesení ze zasedání Zastupitelstva města Břeclav

## č. 7 ze dne 27. 6. 2007

### ZM Břeclav schvaluje:

- zařazení těchto materiálů na pořad jednání:
  - OKT – Vzdání se funkce místostarosty a volba člena rady města
  - OSV – Dodatek č. 4 ke Smlouvě č. 1-OSV ze dne 22.6.2005 o zajištění domácí pečovatelské služby ve městě Břeclavi organizací Remedia Plus, o.p.s.
- 5/1/1 uzavření smlouvy o budoucí smlouvě o úplatném převodu bytové jednotky č. 736/8 v budově č.p. 736 na pozemku p.č. 2103/53 a podílu na společných částech domu o velikosti 2984/112076 v k.ú. Charvátská Nová Ves se stávajícím nájemcem panem Gařicem, s tím, že nejpозději do 90 dnů po podpisu smlouvy o budoucí smlouvě bude uzavřena smlouva o úplatném převodu této bytové jednotky, a to za cenu 394.000,- Kč.
- 5/1/1 uzavření smlouvy o budoucí smlouvě o úplatném převodu bytové jednotky č. 736/6 v budově č.p. 736 na pozemku p.č. 2103/53 a podílu na společných částech domu o velikosti 2915/112076 v k.ú. Charvátská Nová Ves se stávajícím nájemcem panem Stohanlem, s tím, že nejpозději do 90 dnů po podpisu smlouvy o budoucí smlouvě bude uzavřena smlouva o úplatném převodu této bytové jednotky, a to za cenu 384.000,- Kč.
- 5/1/2 záměr prodeje pozemku p.č.st. 2597, o výměře 20 m<sup>2</sup> v k.ú. Břeclav.
- 5/1/4 nepeněžitý vklad souborů vodních děl, uvedených v příloze č. 1, která je nedílnou součástí tohoto usnesení, do vlastního kapitálu společnosti Vodovody a kanalizace Břeclav, a.s., Čechova 23, Břeclav, s tím, že tyto budou oceněny znalečtým posudkem tržní cenou a bude stanoven emisní kurz akcií pro rok 2007.
- 5/1/5 uzavření dohody o zrušení předkupního práva, sjednaného ve prospěch města Břeclav dle smlouvy č. OMP/OM/57/04 ze dne 22.7.2004, na pozemek p.č. 2183/1 – ostatní plocha o výměře 3417 m<sup>2</sup> (po provedené obnově katastrálního operátu v k.ú. Charv. Nová Ves činí výměra 3419 m<sup>2</sup>), na pozemek p.č. 2182 – zast. plocha a nádvoří o výměře 571 m<sup>2</sup> a na dům č.p. 650 na pozemku p.č. 2182, vše v k.ú. Charv. Nová Ves, se společností BORS Břeclav a.s., Bratislavská 26, 690 02 Břeclav.
- 5/1/6 prodej části pozemku p.č. EN 132/1, označeného na nově vyhotoveném geometrickém plánu jako pozemek p.č. 131/2 v k.ú. Poštorná o výměře 71 m<sup>2</sup>, manželům Sedláčkovým, a to za cenu 500,- Kč/m<sup>2</sup>.
- 5/1/7 prodej nově vzniklé parcely, a to pozemku p.č. 5387/12 – ostatní plocha, ostatní komunikace, o výměře 17 m<sup>2</sup>, v k.ú. Břeclav, a to formou dražby s vyvolávací cenou ve výši 1.000,- Kč za m<sup>2</sup> s tím, že zájemci mohou být pouze nájemníci bytů v areálu bývalých kasáren v Břeclavi.
- 5/1/8 návrh Libora Nazarčuka stáhnout materiál z projednávání a předložit jej na příštím zasedání
- 5/1/10 záměr prodeje částí pozemku p.č. 3659/5 v k.ú. Břeclav, označené v nově vyhotoveném geometrickém plánu č. 2148-13/95 jako pozemek p.č.st. 4832/3 o výměře 1 m<sup>2</sup>.
- 5/1/11 záměr prodeje částí pozemku p.č. 1143/1 v k.ú. Charvátská Nová Ves o výměře 6 m<sup>2</sup>, označeného dle geometr. plánu č. 884-23/2007 jako pozemek p.č. 1143/3.
- 5/1/13 záměr prodeje částí pozemku p.č. 1165/1 o celkové výměře cca 200 m<sup>2</sup> v k.ú. Charvátská Nová Ves.
- 5/1/14 prodej pozemku p.č. 3704/12 o výměře 130 m<sup>2</sup> a pozemku p.č. 1127/19 o výměře 97 m<sup>2</sup>, oba v k.ú. Břeclav, panu Létalovi, a to za cenu 40,- Kč/m<sup>2</sup>.
- 5/1/15 uzavření kupních smluv na výkup pozemků, které vznikly na základě geometrického plánu č. 4259-133/2006, ze dne 7.1.2007, vyhotoveného Pavlem Šrámkem-geodetické práce, Břeclav, J. Palacha 4, a to:
  - id. 1/4 pozemku p.č. 3055/11 ost. pl. o výměře 6 m<sup>2</sup>, který vznikl z PK p.č. 3048, od paní Bártové,
  - id. 1/4 pozemku p.č. 3055/11 ost. pl. o výměře 6 m<sup>2</sup>, který vznikl z PK p.č. 3048, od Ing. Cedivodové,
  - id. 1/4 pozemku p.č. 3055/11 ost. pl. o výměře 6 m<sup>2</sup>, který vznikl z PK p.č. 3048, od pana Chorváta,
  - id. 1/4 pozemku p.č. 3055/11 ost. pl. o výměře 6 m<sup>2</sup>, který vznikl z PK p.č. 3048, od paní Tůmové,
  - id. 1/2 pozemku p.č. 3055/12 ost. pl. o výměře 14 m<sup>2</sup>,

kteří vznikl z PK p.č. 3047/2, od paní Bártové,

- id. 1/2 pozemku p.č. 3055/12 ost. pl. o výměře 14 m<sup>2</sup>, který vznikl z PK p.č. 3047/2,
- pozemku p.č. 3055/13 ost. pl. o výměře 8 m<sup>2</sup>, který vznikl z PK p.č. 3046/1, od pana Chorváta, od pana Helešice.

Výše uvedené pozemky v k.ú. Břeclav budou vykoupěny do vlastnictví města Břeclav za cenu 400,- Kč/m<sup>2</sup>.

• 5/1/16 prodej pozemku p.č. 3103/166 o výměře 16 m<sup>2</sup>, odděleného GP č. 4051-088/2005 z pozemku p.č. 3103/88, v k.ú. Břeclav, do vlastnictví manželů Úlehlových, a to za cenu 400,- Kč/m<sup>2</sup>.

• 5/1/17 záměr prodeje pozemku p.č. 3095/77 v k.ú. Břeclav.

• 5/1/18 prodej části pozemku PK p.č. 2505 (nyní, po digitalizaci katastrálního operátu v k.ú. Ch.N.Ves, označené jako p.č. 1238/60), označeného na nově vyhotoveném geometrickém plánu č. 932-66/2007 ze dne 9.5.2007 jako pozemek p.č. 1238/294 orná o výměře 226 m<sup>2</sup> v k.ú. Charv. Nová Ves, do vlastnictví Ing. Bartoše, za cenu 8,-Kč/m<sup>2</sup>, a za podmínky, že kupní smlouva bude obsahovat vedlejší ujednání následujícího znění:

Kupující se zavazuje umožnit vlastníkům a uživatelům pozemků sousedících s prodáváním pozemek přístup na jejich (jími užívané) nemovitosti. Pro případ nesplnění tohoto závazku se kupující zavazuje zaplatit prodávajícímu smluvní pokutu ve výši 100 000,- Kč, a to i opakovaně.

• 5/1/19 bezúplatný převod pozemků p.č. 424/18 – ost. pl., ost. komunikace, o výměře 408 m<sup>2</sup>, p.č. 424/22 – ost. pl., ost. komunikace o výměře 32 m<sup>2</sup> a p.č. 424/27 – ost. pl., ostatní komunikace, o výměře 42 m<sup>2</sup>, vše v k.ú. Břeclav, z vlastnictví ČR-Úřad pro zastupování státu ve věcech majetkových do majetku města Břeclav.

• 5/1/22 záměr prodeje pozemků p.č. 1027/177 – ost. pl. o výměře 43 m<sup>2</sup> a p.č. 1027/178 – ost. pl. o výměře 3 m<sup>2</sup>, vše v k.ú. Břeclav.

• 5/1/23 prodej pozemku p.č.st. 2825 - zast. pl. a nádvoří o výměře 17 m<sup>2</sup> v k.ú. Břeclav panu Šálkovi, a to za cenu 250,- Kč/m<sup>2</sup>.

• 5/1/24 záměr prodeje částí pozemku p.č. 2581/1 o výměře cca 20 m<sup>2</sup> v k.ú. Břeclav.

• 5/1/25 sepsání souhlasného prohlášení mezi městem Břeclav, Bytovým družstvem Byt 2000, družstvo, se sídlem Břeclav, nám. T.G. Masaryka 11/9, a obchodní společností Moraviapress a.s., které je nedílnou součástí tohoto usnesení.

• 5/1/25 uzavření dohody o narovnání mezi městem Břeclav a Bytovým družstvem Byt 2000, družstvo, se sídlem Břeclav, nám. T.G. Masaryka 11/9, která je nedílnou součástí tohoto usnesení, s tím, že dohoda o narovnání bude uzavřena po zápisu spoluvlastnického podílu družstva na bytových jednotkách v bytových domech na ulici K.H. Máchy.

• 5/1/25 uzavření budoucí kupní smlouvy na pozemek p.č.st. 5376 o výměře 296 m<sup>2</sup>, na pozemek p.č.st. 5377 o výměře 296 m<sup>2</sup>, na pozemek p.č.st. 5378 o výměře 370 m<sup>2</sup>, na spoluvlastnický podíl o velikosti 101168/121232 k pozemku p.č.st. 5379 o celkové výměře 370 m<sup>2</sup>, na spoluvlastnický podíl o velikosti 407897/418303 k pozemku p.č.st. 1700/4 o celkové výměře 1415 m<sup>2</sup> a na pozemek p.č.st. 1700/2 o výměře 527 m<sup>2</sup>, vše v k.ú. Břeclav, a to za cenu 500,- Kč/m<sup>2</sup>.

Budoucí kupní smlouva je součástí dohody o narovnání.

• vrácení se z bodu 6 programu (dotazy a připomínky zastupitelů) k materiálu 5/1/25

• 5/1/25 revokaci uzavření budoucí kupní smlouvy na pozemek p.č.st. 5376 o výměře 296 m<sup>2</sup>, na pozemek p.č.st. 5377 o výměře 296 m<sup>2</sup>, na pozemek p.č.st. 5378 o výměře 370 m<sup>2</sup>, na spoluvlastnický podíl o velikosti 101168/121232 k pozemku p.č.st. 5379 o celkové výměře 370 m<sup>2</sup>, na spoluvlastnický podíl o velikosti 407897/418303 k pozemku p.č.st. 1700/4 o celkové výměře 1415 m<sup>2</sup> a na pozemek p.č.st. 1700/2 o výměře 527 m<sup>2</sup>, vše v k.ú. Břeclav, a to za cenu 500,- Kč/m<sup>2</sup>.

• 5/1/25 uzavření budoucí kupní smlouvy na pozemek p.č.st. 5376 o výměře 296 m<sup>2</sup>, na pozemek p.č.st. 5377

o výměře 296 m<sup>2</sup>, na pozemek p.č.st. 5378 o výměře 370 m<sup>2</sup>, na spoluvlastnický podíl o velikosti 101168/121232 k pozemku p.č.st. 5379 o celkové výměře 370 m<sup>2</sup>, na spoluvlastnický podíl o velikosti 407897/418303 k pozemku p.č.st. 1700/4 o celkové výměře 1415 m<sup>2</sup> a na pozemek p.č.st. 1700/2 o výměře 527 m<sup>2</sup>, vše v k.ú. Břeclav, a to za cenu 200,- Kč/m<sup>2</sup>.

• 5/2 schvaluje vypořádání hodnot movitého majetku a hospodářského výsledku Mateřské školy Břeclav – Ladná, Sportovní 13 za rok 2006 s obcí Ladná, které vyplývá z bilance finančního vypořádání, stanovené rozhodnutím Krajského úřadu Jihomoravského kraje č.j.: 6118/2004 OPO ze dne 15.6.2004 a hodnot skutečně předaného majetku po oddělení obce Ladná k datu 1.7.2006. Částka finančního vypořádání představuje výši 57.394,- Kč, kterou Město Břeclav uhradí obci Ladná.

Bilance vzájemně započtených hodnot je nedílnou součástí usnesení.

• 5/3 poskytnutí finančního daru ve výši 50.000,- Kč pro Dobrovolný svazek obcí LVA na zajištění oslav 10. výročí zapsání LVA na seznam míst Světového, kulturního a přírodního dědictví do UNESCO. Finanční dar poskytne město Břeclav formou darovací smlouvy. Zastupitelstvo města zároveň schvaluje darovací smlouvu, která je nedílnou součástí usnesení.

• 5/4 poskytnutí finančního daru ve výši 100.000,- Kč a darovací smlouvu pro občanské sdružení Malovaný kraj, 17. listopadu 1a, 690 02 Břeclav na podporu vydávání časopisu Malovaný kraj v roce 2007.

Darovací smlouva je nedílnou součástí usnesení.

• 5/5 poskytnutí finančního daru ve výši 75.000,- Kč a darovací smlouvu pro občanské sdružení Sdružení břevlavských výtvarníků, 17. listopadu 1a, 690 02 Břeclav na výrobu kalendáře na rok 2008.

Darovací smlouva je nedílnou součástí usnesení.

• 5/6 poskytnutí finančního daru ve výši 60.000,- Kč Římskokatolické farnosti Břeclav na zajištění průvodcovské služby v kostele sv. Václava v Břeclavi v roce 2007. Finanční dar bude poskytnut formou darovací smlouvy.

Zastupitelstvo města zároveň schvaluje darovací smlouvu, která je nedílnou součástí usnesení.

• 5/7 poskytnutí finančního daru ve výši 60.000,- Kč Římskokatolické farnosti Poštorná na zajištění průvodcovské služby v kostele Navštívení Panny Marie v Poštorné v roce 2007. Finanční dar bude poskytnut formou darovací smlouvy.

Zastupitelstvo města zároveň schvaluje darovací smlouvu, která je nedílnou součástí usnesení.

• 5/8 zařazení nové investiční akce „Rekonstrukce oddechového prostornosti před kostelem v Poštorné“ a její financování do plánu akcí na rok 2007. Dále souhlasí s přijetím dotace od Moravských naftových dolů Hodonín.

• 5/9 „bez výhrad“ celoroční hospodaření a závěrečný účet města Břeclav za rok 2006 vč. zprávy auditora o výsledku přezkoumání hospodaření za rok 2006 a ověření účetní závěrky k 31.12.2006. Závěrečný účet a zpráva auditora jsou nedílnou součástí usnesení.

• 5/10 dohoda o partnerství s městem Lysá nad Labem. Dohoda o partnerství je nedílnou součástí usnesení.

• 5/10 dohoda o partnerství s městem Priverno v Italské republice. Dohoda o partnerství je nedílnou součástí usnesení.

• 5/15 návrh na úpravu zásad pro nakládání s nemovitým majetkem města Břeclav, schválených zastupitelstvem města dne 16.8.2004, ve znění dodatku č. 1 schváleného zastupitelstvem města dne 22.5.2006 a dodatku č. 2 schváleného zastupitelstvem města dne 2.10.2006. Návrh je nedílnou součástí usnesení jako příloha 2.

• 5/16 dodatek č. 4 ke Smlouvě č. 1-OSV ze dne 22.6.2005 o zajišťování domácí pečovatelské služby ve městě Břeclavi organizací Remedia Plus, o.p.s. Jedná se o finanční dokrty ve výši 80.000,- Kč za výkon pečovatelské služby za II. pololetí 2006.

Dodatek č. 4 ke Smlouvě č. 1-OSV ze dne 22.6.2005 o zajišťování domácí pečovatelské služby ve městě Břec-

lavi organizací Remedia Plus, o.p.s. je nedílnou součástí usnesení.

- 5/17 návrh JUDr. Marty Struškové hlasovat o každém návrhu samostatně.
- 5/17 snížení počtu dlouhodobě uvolněných funkcí členů zastupitelstva města o jedno místo místostarosty.

#### ZM Břeclav neschvaluje

- 5/1/3 prodej pozemku p.č. 1290/36 o výměře 498 m<sup>2</sup> v k.ú. Charvátská Nová Ves, odděleného Geometrickým plánem č. 899-107/2006 z pozemku p.č. 1290/1 (původně EN 1157/1), p. Monhartovi, za cenu 25,- Kč/m<sup>2</sup>.
- 5/1/7 návrh Ing. Luboše Krátkého přijmout usnesení zkrácené o část poslední věty „...že zájemci mohou být pouze nájemníci bytů v areálu bývalých kasáren v Břeclavi“.
- 5/1/9 záměr prodeje pozemku p.č. 3327/4 v k.ú. Břeclav o výměře 5836 m<sup>2</sup>.
- 5/1/12 záměr prodeje části pozemku p.č. 2235/2 o výměře cca 40 m<sup>2</sup> v k.ú. Poštorná.
- 5/1/13 návrh MUDr. Oldřicha Ryšavého materiál stáhnout z projednání a nechat jej dopracovat.
- 5/1/17 záměr prodeje, případně směny s doplatkem částí pozemku p.č. 3095/17 a p.č. 3095/18 o výměře cca 235 m<sup>2</sup>, ve vlastnictví města Břeclav, za spoluvlastnický podíl 1/10 pozemku p.č. 3095/76 o výměře 297 m<sup>2</sup>, v k.ú. Břeclav, ve společném jmění manželů Řezáčových, s tím, že prodej (event. směna) předmětných pozemků bude řešen po vyhotovení zastavovací studie, a to komplexně ve vztahu ke všem spoluvlastníkům pozemku pod vybudovanou komunikací.
- 5/1/21 záměr prodeje části pozemku p.č. 3721/68 v k.ú. Břeclav o výměře cca 45 m<sup>2</sup>. Věc bude posouzena až po vybudování kanalizace v Rybářských uličkách.
- 5/13 doporučení kontrolního výboru uložit radě města:
  - 1) aby na každé zasedání zastupitelstva města předkládala:
    - zprávu o plnění úkolů z minulých zasedání Zastupi-

telstva města Břeclavi,

- zprávu o činnosti Rady města Břeclavi, a to v obdobném rozsahu jako Rada Jihoomoravského kraje,
- 2) aby na každé zasedání zastupitelstva města předkládala průběžně na vědomí přehled o schválených rozpočtových opatřeních provedených Radou města Břeclavi, a to ve stejném rozsahu.

#### ZM Břeclav revokuje

- 5/1/7 své usnesení ze dne 11.4.2007, kterým schválilo prodej nově vzniklého pozemku, odděleného geometrickým plánem č. 4173-133/2006 z pozemků p.č.st. 1700/1 a p.č. 5387 v k.ú. Břeclav, za účelem výstavby garáží, a to pozemku p.č. 5387/12, o výměře 17 m<sup>2</sup>, panu Mičudovi, za cenu 17.000,- Kč.
- 5/1/15 usnesení ze dne 21.6.2004, a to v části, kterou schválilo budoucí výkup částí pozemků v k.ú. Břeclav, a to částí pozemku PK p.č. 3043/1 o výměře cca 81 m<sup>2</sup> - spoluvlastníci každý k id. 1/2 Ing. Černý a paní Novotná, a částí pozemku PK p.č. 3051 o výměře cca 6 m<sup>2</sup> - vlastník p. Ptáček.
- 5/1/15 usnesení ze dne 22.5.2006, kterým schválilo uzavření budoucí kupní smlouvy na výkup části pozemku PK p.č. 3040 o výměře cca 30 m<sup>2</sup> v k.ú. Břeclav, jehož vlastníkem je Ing. Černý, za cenu ve výši 400,- Kč/m<sup>2</sup>, přičemž kupní smlouva bude uzavřena po zaměření komunikace s tím, že přesná výměra části pozemku, která je předmětem výkupu, bude stanovena geometrickým plánem.
- 5/1/20 své rozhodnutí ze dne 29.10.2002, kterým byl schválen bezúplatný, případně úplatný převod pozemků p.č. PK 311 o výměře 4377 m<sup>2</sup> a p.č. PK 312/2 o výměře 607 m<sup>2</sup>, oba v k.ú. Ladná, z majetku ČR-Okresního úřadu Břeclav do majetku města Břeclav.
- 5/1/25 revokuje usnesení ze dne 22. 5. 2006, kterým byl schválen návrh dohody o narovnání

#### ZM Břeclav bere na vědomí

- 5/1/25 informace k problematice bytových domů

na ulici K.H. Máchy a Kpt. Jaroše, postavených s použitím státní dotace ve spolupráci s Bytovým družstvem Byt 2000.

- 5/9 závěrečný účet DSO LVA za rok 2006. Zápis z jednání valné hromady a závěrečný účet vč. zprávy auditora jsou nedílnou součástí usnesení.
- 5/11 žádost „podpisová akce občanů města Břeclavi“.
- 5/12 zápis ze 4. zasedání Kontrolního výboru Zastupitelstva města Břeclavi konaného dne 4.4.2007 a zápis z 5. zasedání Kontrolního výboru Zastupitelstva města Břeclavi konaného dne 16.5.2007.
- 5/14 zprávu o činnosti finančního výboru za uplynulé období.
- 5/15 prodej bytových domů z bytového fondu města Břeclav, která je nedílnou součástí usnesení jako příloha 1.
- 5/17 že se Ing. Zbyněk Humlíček vzdal funkce místostarosty ke dni 31.8.2007.

#### ZM Břeclav stanovuje

- 5/17 počet dlouhodobě uvolněných funkcí členů zastupitelstva města na tři, a to pro funkci starosty a pro funkci dvou místostarostů.

#### ZM Břeclav zvolilo

- 5/17 ve smyslu § 84 odst. 2 písm. m) zákona č. 128/2000 Sb., o obcích v platném znění za člena rady města Ing. Zbynka Humlíčka s účinností od 1.9.2007.



**VÁŠ SPRÁVNÝ KLÍČ K BYDLENÍ JE...**

**REALITNÍ KANCELÁŘ**  
Sady 28.října 15, Břeclav,  
(vedle katastrálního úřadu)  
[www.zelenykluc.cz](http://www.zelenykluc.cz)  
• email: [zelenykluc@zelenykluc.cz](mailto:zelenykluc@zelenykluc.cz)  
Vážení klienti, ochotně a profesionálně se postaráme o prodej, koupi i pronájem Vaší nemovitosti:

**Zelený klíč**

**VYBÍRÁME Z NABÍDKY**

**Byty, RD domy prodej:** Byt 2+1 Břeclav - Poštorná, zónový, ihned k bydlení 56 m<sup>2</sup>, sklepy, budoucí OV cena 1 050 000,- Kč ☎ 777 212 480  
DB 3+1 Břeclav - Valtická, 4. patro, krásný výhled, cena 770 000,- Kč ☎ 777 212 480  
RD Lanžhot, velký, zajímavý, IS, zast. plocha 965 m<sup>2</sup>, zah. 1 034 m<sup>2</sup>, pole 3 596 m<sup>2</sup>; vhodný pro sídlo firmy, cena 4 142 000,- Kč ☎ 777 212 480  
RD Břeclav - centrum, nová výstavba dvou mezonetových, řadových RD, zast. plocha 92 m<sup>2</sup>, 3+1, 2 koupelny, 2 WC, celý RD je včetně vybavení, nastěhování listopad 2007, dvorek a parkování, cena 3 276 200,- Kč ☎ 777 212 486  
RD Hrušky 5+1, 3+1, dvouv., zast. pl. 660 m<sup>2</sup>, část po rek., el., voda, plyn, dvůr, garáž, zahrada 150 m<sup>2</sup>, cena 3 400 000,- Kč ☎ 777 212 480  
RD Hrušky k rekonstrukci 3+1, vjezd garáž, dvorek, zahrada, zast. 329 m<sup>2</sup>, el., voda, plyn v domu, cena 570 000,- Kč ☎ 777 212 480  
RD Lanžhot 2+1, 1+1, oihový, podsklepený; IS všechny, hosp. budovy, dvorek, zahrada, st. poz. 300 m<sup>2</sup>, cena 1 425 000,- Kč ☎ 777 212 480  
RD V. Pavlovce 2+1, IS: voda, elektřina, plyn v domu, vhodné i jako chalupa, plocha 250 m<sup>2</sup>, cena 559 500,- Kč ☎ 777 212 486  
RD Vrbice 3+1, v centru rohový; IS: el., voda, kan. a plyn v domu, lokál. topidla, hosp. stavení, celk. plocha 260 m<sup>2</sup>, cena 797 600,- Kč ☎ 777 212 486  
RD Břeclav velký 4+1, vhodný k bydlení i podnikání, zast. plocha 115 m<sup>2</sup>, zahrada 372 m<sup>2</sup>, cena 2 590 000,- Kč ☎ 777 212 480  
RD Kostice s 4+1, zast. plocha 474 m<sup>2</sup>, zahrada 1 039 m<sup>2</sup>; IS: elektřina, voda, kan. a plyn v domu, k rekonstrukci, cena 559 500,- Kč ☎ 777 212 486  
RD Kostice 2+1, chalupa, zast. 176 m<sup>2</sup>, elektřina, další IS v domu, k rekonstrukci, cena 300 000,- Kč ☎ 777 212 480  
RD Zaječ, rohový; IS: el., voda, kan., top. ústřed., vinný sklep, zast. pl. 500 m<sup>2</sup> + 896 m<sup>2</sup> zahrada, vinný sad, cena 1 059 500,- Kč ☎ 777 212 480  
RD Podvín, vhodný k bydlení i podnikání, původně kavárna, celk. plocha 210 m<sup>2</sup>; IS: el., voda, plyn, cena 1 139 000,- Kč ☎ 777 212 480  
RD s prodejnou a sálem v obci Diváky na centru, zast. pl. 281 m<sup>2</sup>; IS: všechny, nyní provoz potravin, cena 1 483 000,- Kč ☎ 777 212 480  
**Vinné sklepy prodej:** V. Bilovice, 88 m<sup>2</sup>; IS: el., voda, kanalizace, obytná míst. s krbem, cena 590 000,- Kč ☎ 777 212 480  
Vinný sklep Průšánky, 72 m<sup>2</sup>; IS: el., voda, kanalizace v rekonstrukci, k bydlení i podnikání, cena 394 500,- Kč ☎ 777 212 486  
Vinný sklep V. Bilovice, 143 m<sup>2</sup>; IS: elektřina, voda, kan., k rekonstrukci (vhodné na penzion), cena 235 700,- Kč ☎ 777 212 486  
Vinný sklep Nový Poddvorov, dobře vybavený i na bydlení 2+1; IS: všechny, 81 m<sup>2</sup> + 484 m<sup>2</sup> vinný sad, cena 550 000,- Kč ☎ 777 212 486  
Vinný sklep V. Bilovice - luxusní, 25 m<sup>2</sup>, po rekonstrukci; IS: všechny, vhodný na penzion, kompletně obyvatelný, cena 1 283 300,- Kč ☎ 777 212 486  
Komerční vinný sklep Pouzdřany, kvalitní obrovský sklep 69 m délky, lisovna, místnost, sklep, WC, cena 1 145 000,- Kč ☎ 777 212 480  
Vinný sklep Bořetice - Kraví hora, sklep k rekonstrukci; IS: elektřina, voda, plyn v sklepa, cena 123 000,- Kč ☎ 777 212 486  
Prodej pozemků k rekreaci, koupání, stanování, rybaření, cykloturistika u obce Nejdk u Lednice a Bulhary, plocha 2 900 m<sup>2</sup>, cena 73 800,- Kč; plocha 6 100 m<sup>2</sup>, cena 107 100,- Kč; plocha 3900 m<sup>2</sup>, cena 77 800,- Kč ☎ 777 212 480  
**Stavební pozemky prodej:** na RD Valtice, plocha 1540 m<sup>2</sup>; IS: všechny do 50 m, cena 550,- Kč/m<sup>2</sup> ☎ 777 212 480  
Stavební pozemek na RD Lanžhot, cca 400 m<sup>2</sup>; v klidné lokalitě, cena 350 000,- Kč ☎ 777 212 480  
Stavební pozemek na RD Kostice, IS: el., voda, plyn v domu, pozemek + zahrada 1513 m<sup>2</sup>, cena 560 000,- Kč ☎ 777 212 486  
**Pronájem nebytových prostor:** Mikulov, skladové prostory, vysokozdvizný vozík k dispozici, parkování, 120 m<sup>2</sup>, u trasy Brno-Viďen ☎ 777 212 480  
Pronájem kom. objektu 150 m<sup>2</sup> ul. Lidická, Břeclav, vhodné na prodejnu, sklady, služby, velké parkoviště, cena 25 000,- Kč/měs. ☎ 777 212 480  
Pronájem nebyt. prostor v Břeclavi na Valtické, obchod, kadeřnictví, kanc. sklady i prodejny, nabízkme zvlášť: 50 m<sup>2</sup>, 56 m<sup>2</sup>, 45 m<sup>2</sup> ☎ 777 212 480  
Pronájem kanceláři v Břeclavi T.G.Masaryka 18 m<sup>2</sup>, 14 m<sup>2</sup>, 20 m<sup>2</sup>; další kanceláře Sady 28. října 12 m<sup>2</sup>, 20 m<sup>2</sup>, 30 m<sup>2</sup> ☎ 519 322 788  
Pronájem nebytových, skladovacích, výrobních a kancelářských prostor v Břeclavi, 350 m<sup>2</sup>; 25 000,- Kč/měs. ☎ 777 212 480  
Pronájem nebyt. prostor v Kosticích, 2+1, kuchyně, soc. zázemí, sklady, dvůr, garáž, cena 10 000,- Kč/měs. ☎ 777 212 480  
**Prodej hal, sklady:** výroba, a sklad. areál ve Valticích, celkem 4600 m<sup>2</sup> cena 4 800 000,- Kč + DPH 5% a 19% ☎ 777 285 615  
Prodej haly, sklady a výrobních prostor v M. N. Vsi, hala a bývalá výroba 700 m<sup>2</sup>, cena 1 800 000,- Kč, admin. budova + hala s rampou, celková plocha 800 m<sup>2</sup>, cena 2 100 000,- Kč, skladovací síla s pozemkem 2 000 m<sup>2</sup>, cena 700 000,- Kč, vlaková vlečka, parkovací plochy ☎ 777 212 480

**DALŠÍ NABÍDKU NAJDETE NA [www.zelenykluc.cz](http://www.zelenykluc.cz)**

## Obchodní firma z Brna

se zaměřením na prodej navigačních přístrojů a sledovacích zařízení do aut

nabízí tyto volné pozice:

- Obchodní zástupce
- Prodavače navigačních zařízení
- Montážník na montáž sledovacích zařízení do aut

Nástup možný ihned

Další informace získáte na tel. č.

543 234 550

Kontaktní osoba pí. Doležalová  
nebo e-mail: [dolezalova@fons.cz](mailto:dolezalova@fons.cz).

**FONS s.r.o.**  
**www.fons.cz**



**SAP-ELI**



[www.deta.cz](http://www.deta.cz)

vnitřní dýhované a laminované dveře  
zárubně  
plastová a dřevěná okna  
dřevěné a laminátové plovoucí podlahy  
bezpečnostní a protipožární dveře



**Otevřeno!!!**  
První vzorková  
prodejna dveří  
**SAP-ELI v Břeclavi**

**zaměření  
konzultace  
doprava  
montáž  
záruční a  
pozáruční servis**

DETA spol. s r. o., Růžičkova 5, 690 02 Břeclav  
tel./fax: 519 322 385, mob.: 602 789 851  
e-mail: [breclav@deta.cz](mailto:breclav@deta.cz)

**RTV**   
KABELOVÁ TELEVIZE BŘECLAV

**INTERNET**  
**Megabit za 490 Kč!**

Všem uživatelům tarifu Home-Basic  
(512kbps/128kbps za 490,- Kč s DPH)  
nabízíme zvýhodnění!

Navýšení příchozí rychlosti na 1 Mbps  
při dodržení podmínek uvedených na  
[www.rtv-net.cz](http://www.rtv-net.cz)

**Za stejnou cenu - vyšší rychlost!**

informace na: [WWW.RTV-NET.CZ](http://WWW.RTV-NET.CZ)

- Nabídka platí pro připojení přes modem kabelové televize
- Instalační poplatek pouhá 1 Kč
- Bez omezení objemu přenesených dat
- Bez agregace (o přenosovou rychlost se s nikým nedělíte)

telefon: 519 370 546 ; e-mail: [info@rtv5.cz](mailto:info@rtv5.cz)

Využijte žhavou letní nabídku!  
již od 479 800 Kč\*



\*Cena bez DPH, nezahrnuje přestavbu N1.

Kombinovaná spotřeba 6,3-8,2l/100km, emise CO<sub>2</sub> 173-198g/km.

AUTOPARD, spol. s r. o., Bratislavská 3150, Břeclav (směr Lanžhot), tel.: 519 324 436, [www.autopard.cz](http://www.autopard.cz)

Pořídte si prostornou Mazdu5 již od 479 800 Kč\*

- praktické posuvné dveře
- variabilní uspořádání sedadel
- dostatek prostoru až pro 7 osob
- možnost odpočtu DPH
- na výběr 2 dieselové a 2 benzínové motory
- 3letá záruka



MAZDA č. 1 v testu kvality. (Zdroj Auto Bild 8. 6. 2007)

Mazda5. Tak to je Zoom-Zoom.

Zámecký penzion a vinárna

**ROTUNDA**

Vám nově nabízí plně vybavenou a klimatizovanou konferenční místnost Pro Vaše školení, prezentace, semináře, rauty, svatby, setkání apod.



Na základě letitých zkušeností zajistíme kompletní servis pro soukromou či firemní akci: moravskou zabíjačku, řízenou degustaci, či cimbálku a další.

Více info na 519 327 005, 608 327 770  
[www.rotunda.cz](http://www.rotunda.cz)

**DHD**  
BŘECLAV  
[www.dhdokna.cz](http://www.dhdokna.cz)

**okna  
dveře**



- plastová
- eurookna
- hliníková
- střešní okna
- zimní zahrady

parapety, interiérové dveře  
žaluzie, síť proti hmyzu

Slovácká 2587 • 690 02 Břeclav • E-mail: [info@dhdokna.cz](mailto:info@dhdokna.cz)  
Tel.: 519 326 122 • Non Stop 777 134 682

KLIENTSKÉ CENTRUM BŘECLAV

**INVIA**  
.CZ

200 CESTOVNÍCH KANCELÁŘÍ NA JEDNOM MÍSTĚ

GARANCE NEJNIŽŠÍ CENY

NEJVĚŠÍ NABÍDKA ZÁJEZDŮ V ČR

VŠE PRO DOVOLENOU NA JEDNOM MÍSTĚ

• ZÁJEZDY • LETENKY • UBYTOVÁNÍ

**T O R A**  
TOUR

**cestovní  
agentura**

Shopping Center « J. Palacha 3197 « Břeclav « tel.: 519 324 160 « e-mail: [ck@tora.cz](mailto:ck@tora.cz)

# Atletky Lokomotivy vyhrály první ligu, muži skončili druzí

Atletky a atleti Lokomotivy Břeclav bojovali na domácím stadionu o umístění v první lize.

V posledním kole nastoupily Břeclavačky v oslabené sestavě, chyběly především nejlepší závodnice Darmovzalová s Doležalovou. Přesto dokázaly vyhrát, i když jen těsně před Moravskou Slávií Brno. Výkony ve 4. kole byly vesměs slabší, pozornost ale

zasluhují dvě závodnice startující mimo soutěž - Kateřina Čechová z Brna zaběhla 100 m za 11,88 a Lucie Martinčová z USK Praha zvládla 100 m překážek za 13,45. Žádná z breclavských závodnic si tentokrát nedokázala vylepšit osobní rekord.



Břeclavské atletky Barbora Kvardová (35) a Natalie Grotová (34) bodovaly v běhu na 800 m.



Bodující štafeta na 4 x 400 m, Roman Paulík předává Markovi Ošmerovi.

Čtvrté kolo I. atletické ligy mužů přineslo řadu kvalitních výkonů, kterým dominoval nejlepší světový výkon roku v kategorii do 19 let a český juniorský rekord Jana Kudličky (Opava) ve skoku o tyči 561 cm. Břeclavský sprinter Alexandr Herman se poprvé v kariéře dostal na stovce pod 11 vteřin a vytvořil nový okresní rekord 10,96. Lukáš Brenn se jako třetí atlet okresu dostal o oštěpu přes 60 m a je na druhém místě historických

tabulek. Adam Formánek se zlepšil na 400 m překážek a o vítězství ho připravilo zakopnutí o poslední překážku. Na stejné trati zaběhl Marek Ošmera třetí nejlepší výkon historie okresu.

Čtvrtému kolu soutěže jasně dominoval celek Kroměříže, druhé místo obsadila Opava, jen 1,5 bodu před Lokomotivou Břeclav. Nic to nezměnilo na tom, že breclavští muži obsadili v první lize celkově druhé místo. (LK)

## OČNÍ OPTIKA ROŽOVÉ BRÝLE

Mgr. Barbara Havelková  
J. Palacha 17a, 690 02 Břeclav, tel. 519 324 333  
(naproti bývalého hotelu Grand)  
[www.ruzovebryle.wz.cz](http://www.ruzovebryle.wz.cz)



NOVÁ KOLEKCE OBRUB



PRO POJIŠTĚNCE VZP SLEVA 10%  
NA MULTIFOKÁLNÍ ČOČKY



VYŠETŘENÍ ZRAKU ZDARMA



## Prodejna vinařských a hospodářských potřeb

VP VINAŘSKÉ  
POTŘEBY

Národních hrdinů 22 (areál bývalého cukrovaru)

Kompletní sortiment potřeb pro vinaře, zahrádkáře a chovatele

### Aktuální nabídka

mlýnkoodstopkovače  
kádě, lorny, bedny, demižony, hoboky  
sběrové nůžky  
cukr

Možnost dopravy zboží až k zákazníkovi

Tel: 519 321 235, 774 830 083, e-mail: [vinarskepotreby@post.cz](mailto:vinarskepotreby@post.cz)

Otevírací doba:

Po - Pd 8.00 - 17.00, So 8.00 - 11.00

Mimo otevírací dobu volejte:

608 830 082, 606 202 595

[www.vinarske-potreby.cz](http://www.vinarske-potreby.cz)

## Vinotéka a vinařské informační centrum



nabízí **BURČÁK**

- nejširší sortiment vybraných moravských vín
- denní ochutnávka 10 vín a 20 pálenek a likérů nejen z Moravy
- dárková balení vín, vína se speciálními etiketami - např. firemní
- prestižní zahraniční vína a destiláty, kubánské doutníky
- skleničky, karafy, vývrtky, gastronomické pomůcky, literatura
- dárkové poukázky, které Vám zjednoduší výběr dárků
- posezení u vína, kávy, oliv, v prostoru s klimatizací nebo na zahrádce

Pétanque - Sobota 15. 9. od 15.00 hod. turnaj v pétanque pro přichozí

Otevřeno: po-ne 11.00 - 21.30, ul. Kpt. Jaroše 18 (areál bývalých kasáren)

Tel: 519 321 098, + 420 606 202 595, e-mail: [info@moravskysommelier.cz](mailto:info@moravskysommelier.cz)

[www.moravskysommelier.cz](http://www.moravskysommelier.cz)

## Fotbalisté Charvátské Nové Vsi vybojovali pohár LVA

Fotbalisté TJ Sokol Charvátská Nová Ves v červenci překvapili, když na trávníku Lednice zvítězili v prestižním turnaji O pohár Lednicko-valtického areálu.

Kromě hráčů Charvátské N. Vsi, kteří si na turnaji zahráli popáté, se klání každoročně účastní mužstva Hlohovce, Lednice a Valtic. Charvatčané nejdříve porazili Valtice vysokým rozdílem 5:1 a v dramatickém finále s Lednicí do-

konce otočili nepříznivý vývoj zápasu z 2:0 na konečných 3:5. Sokol Charvátská Nová Ves se tak poprvé v historii tohoto turnaje stal jeho vítězem. Z mužstva Sokola navíc vzešel i nejlepší střelec turnaje Zdeněk Masařík, který nastří-

lel čtyři branky. „Je to pro nás velký úspěch. Zvláště, když dvě z mužstev hrají vyšší fotbalovou soutěž,“ radoval se z titulu předseda oddílu Jan Fabičovic. V souboji o třetí místo porazil Hlohovec Valtice 3:0. „Vítězství fotbalistů Charvátské Nové Vsi

mě nesmírně těší a děkuji jim za velmi dobrou reprezentaci města. Tento výsledek hovoří o určité úrovni breclavského sportu,“ konstatoval breclavský starosta Dymo Piškula, který přijel fotbalisty do Lednice podpořit.

(pk)

## Stránská čtvrtá v ČR

Ve dnech 3. až 5. srpna si v Mariánských Lázních změřili síly naši nejlepší drezurní jezdci na mistrovství České republiky.

Závodů se zúčastnilo 63 jezdců v šesti kategoriích. Ze zástupců jihomoravské oblasti se v kategorii mladých jezdců nejlépe umístila Eliška Stránská s třináctiletým valachem Excalibur. Tato dvojice se po tříkolovém klání, (2 x soutěž Prix Saint Georg a vlastní volné sestavy s hudbou) umístila na celkovém čtvrtém místě, jen krůček od medaile. „U téměř všech sportovních odvětví je důležitá především velmi dobrá fyzická zdatnost, znalosti a zkušenosti sportovce,

ale u koňského sportu to musí být i dobrá fyzická koně, jeho ochota spolupracovat, učit se novým prvkům, a velmi důležitý je vzájemný vztah jezdce i koně. Je to někdy velmi složité, aby oba dva byli v naprosté souhře bez stresů v den závodů. Je to o každodenním tréninku a dokonalé péči o koně. Důležitý je také sehraný tým pomocníků, který zajišťuje přepravu koně a pomáhá s přípravou na vlastní závod,“ popsal Libor Stránský, otec úspěšné závodnice.

(red)



Eliška Stránská a Excalibur na mistrovství ČR.  
Foto: L. Stránský

## Hledáme talenty na stolní tenis

Oddíl stolního tenisu MSK Břeclav pokračuje ve své aktivní sportovní činnosti a v úvodu školního roku 2007–2008 otevírá své dveře novým zájemcům o dynamickou hru s malým celuloidovým míčkem.

Vítání jsou zejména žáci prvních, druhých a třetích tříd ZŠ (ročníky narození 1998 - 2001), děvčata i chlapci. Se sportovním oblečením a obutím se zastavte v prvních čtrnácti zářijových dnech (pondělí až čtvrtky vždy v 16.00 hodin) v herně stolního tenisu MSK v areálu stadionu kopané MSK Břeclav v Poštorné a svěřte se do péče kvalifikovaných trenérů. Stolní tenis je celoročním sportem, nezávisí na rozmarech počasí, nabízí individuální vyžití i začlenění do mladého hráčského kolektivu. Kontakty: 604 732 990 nebo 737 939 871.

(jh)



## Sokol Charvátská Nová Ves

Domácí mistrovské zápasy dospělých  
„A“ tým hraje v OP, „B“ tým ve IV. třídě

so 8. 9.	Ch. N. Ves „B“ – Sedlec	16.30 hod.
ne 9. 9.	Ch. N. Ves „A“ – Hustopeče	16.30 hod.
so 22. 9.	Ch. N. Ves „B“ – Milovice	16.00 hod.
ne 23. 9.	Ch. N. Ves „A“ – Přítluky	16.00 hod.
so 6. 10.	Ch. N. Ves „B“ – Bulhary	15.30 hod.
ne 7. 10.	Ch. N. Ves „A“ – Rakvice „A“	10.30 hod. (hody)

## Břeclavská Mizuno Míle se letos nekoná

Čtvrtý ročník mezinárodního silničního závodu Břeclavská Mizuno míle se letos neuskuteční z technicko-organizačních důvodů. Závod měl proběhnout v sobotu 29. září. Za krátkou historii si vybudoval pozici nejkvalitnějšího silničního mílařského běhu v České republice. V tomto roce se neuskuteční, čímž se organizátoři omlouvají všem zájemcům, kteří se ve velkém počtu účastnili jednotlivých věkových kategorií. Zároveň organizátoři věří, že se k závodům vrátí v roce 2008.

Pavel Pruša, ředitel závodu

### GRAFOTISK

Blažej Pálka  
690 02 BŘECLAV

- plnobarevný ofsetový tisk do formátu B2
- tisk i dotisk etiket v rolích i v arších
- knihtisk
- hologramy, slepotisk
- grafické návrhy
- knihařské práce, vazby knih
- zlcení termoražbou
- výseky

### TISKÁRNA

BLAŽEJ PÁLKA

Národních hrdinů 17, 690 02 Břeclav  
tel./fax: +420 519 372 015, 519 374 305  
e-mail: obchod@grafotisk.cz

Flexotisk  
a archový ofsetový tisk  
pod jednou střechou!

ETIFLEX, s.r.o.

Národních hrdinů 17,  
690 02 Břeclav  
tel./fax: +420 519 372 015  
519 374 305  
e-mail: obchod@etiflex.cz  
www.etiflex.cz

ETIFLEX, s.r.o.

## Fotbalisté MSK se chtějí poprat o špici MSFL

V srpnu byly odehrány první zápasy podzimní části Moravskoslezské fotbalové ligy. Mužstvo MSK Břeclav má stejný cíl jako v minulé sezoně, chce hrát v první čtvrtině tabulky.

„Zejména neúspěšná první třetina minulé sezony nás posunula na sedmé místo v tabulce. Letos chceme hrát hned od začátku lepší fotbal. Zlepšení lze dosáhnout třeba nákupem mnoha zkušených, ale drahých fotbalistů, kteří budou na minimálně druholigové úrovni. Tato cesta má svá rizika v podobě narušení vztahů v kabině a podle mého názoru není koncepční. My jsme vsadili na systematickou práci s talentovanými a pracovitými fotbalisty, na kvalitní tréninkový proces a podmínky k přípravě,“ uvedl sportovní ředitel MSK Břeclav Radek Rabušic.

Mužstvo má několik hráčů, kteří již mají druholigovou výkonnost. Noví stopeři Schwarz a Michal již druhou ligu hráli. „Petr Schwarz vyrostl v FC Brno, hrál za všechny mládežnické výběry ČR a k nám přišel z rakouského Unionu Perg. Ivo Michal hrál za mládežnická mužstva FC Brno a Synot a přišel z Bystřice,“ vyjmenoval posily Rabušic. Do mužstva přešlo také několik hráčů z breclavského dorostu. Jsou to brankář Jiří Kovář, obránce Darek Polášek a záložníci Petr Dolíhal, Michal Kočíř a Zdeněk Očenášek. (pk)



Fotbalisté MSK Břeclav vstoupili do třetí sezony. Vpředu zleva: Zdeněk Šlanec, Jiří Gajdoš, Lukáš Svoboda, trenéři Radek Rabušic a David Kříž, Miroslav Pekárek, Darek Polášek, Richard Machala. Uprostřed: Zdeněk Očenášek, Michal Kočíř, Ivo Michal, Ondřej Pokorný, Pavel Šagát, Petr Dolíhal, Jiří Kovář. Vzadu: lékař Milan Novotný, Marek Demjanovič, Igor Jurga, Petr Schwarz, Jan Veselý, Miroslav Poredský, Kamil Vajbar a masér Jiří Výlupek. Chybí brankář David Galla. Foto: Jaroslav Kicl

## Na fotbal do Poštorné každou sobotu

Novinkou mistrovských soutěží dospělých jsou domácí zápasy každou sobotu. „Již na jaře jsme některá utkání „B“ mužstva odehráli v sobotu odpoledne a diváci si cestu na stadion našli. Chceme, aby breclavský divák jednoduše věděl, že každou sobotu odpoledne se může zajít podívat na Městský stadion v Břeclavi – Poštorné na fotbal,“ vysvětlil Radek Rabušic.

so 8. 9.	MSK „B“ – Blatnice	16.30 hod.
st 12. 9.	MSK „A“ – Kroměříž	16.30 hod.
so 15. 9.	MSK „A“ – Zlín „B“	16.00 hod.
so 22. 9.	MSK „B“ – Hroznová Lhota	16.00 hod.
so 29. 9.	MSK „A“ – Frýdek Místek	16.00 hod.
so 6. 10.	MSK „B“ – Lednice	15.30 hod.

## Bojovali „O pohár OLYMPIE“

Téměř 120 fotbalistů v devíti družstvech se počátkem července zúčastnilo již VII. ročníku turnaje v malé kopané „O pohár OLYMPIE“ na starobřeclavském Pastvisku.

Třetí místo vybojovala v dramatickém penaltovém rozstřelu Policie ČR, když porazila mužstvo OLYMPIA A. Finále přineslo asi nejlepší kopanou v historii turnaje. Věkově mnohem starší Slovan XXL se dokonce ujal vedení brankou Vaňka, ale AC SPARTA Double dvěma brankami Tesaříka a jednou Kouřilka a Gajdoše výsledkem otočila na konečných

4:1 a stala se vítězem turnaje.

Odborná porota vyhodnotila nejlepší hráče: brankáře Martina Šále, hráče Richarda Tesaříka, oba z AC SPARTA Double a nejlepšího střelce Zdeňka Baránka s neuvěřitelnými 12 góly z OLYMPIE A.

Zpestřením pro asi 150 diváků bylo utkání v dívčí kopané a vystoupení hudební skupiny Rychlé pípy. (Pau)

## Hokejisté posilují, chtějí postoupit

Letošní hokejová sezona bude opravdu napínavá. Junioři, muži i dorostenci chtějí vybojovat vyšší soutěž.

Břeclavským juniorům pomůže v bojích o postup do první ligy sousední Hodonín. Oba kluby se dohodly na vzájemné a bezplatné výměně hráčů juniorské kategorie formou hostování. Jednoznačným cílem kvalitního juniorského týmu v HC Břeclav tak bude postup z krajského přeboru juniorů do 1. ligy. Oba kluby předpokládají aktivní spolupráci trenérů juniorských kategorií.

Mužský tým posílí golman bývalého Colliga Břeclav Petr Žurek, který minulou sezonu chytil za hokejový klub VSK Technika Brno. „S Petrem Žurkem jsme se dohodli k oboustranné spokojenosti, že tady

v Břeclavi klukům pomůže v následující sezoně,“ uvedl ředitel zimního stadionu Zdeněk Petr. Přestupem Žurka dochází k zásadnímu posílení kádru mužů, kteří chtějí vybojovat postup do druhé ligy. Tuto posilu jistě vítá především trenér mužstva Michal Konečný, který v závěrečné části minulé sezony brankářskou oporou postrádal. Brankář Marek Svoboda totiž musel v závěru sezony podstoupit operaci třísel. V krajském přeboru mužů, který startuje 30. září, se utká dvanáct mužstev. O postup do první ligy se chystá bojovat i tým dorostu.

pk, [www.hcdyje.cz](http://www.hcdyje.cz)

**První hokejový zápas mužů  
neděle 30. 9. Břeclav - Boskovice  
v 17.00 hod.**

## Čikl už v Břeclavi netrénuje

Vedení breclavského hokejového klubu v srpnu oznámilo, že trenér Igor Čikl po třech letech působení v Břeclavi končí. V předminulém roku dotáhl Čikl tým dorostu do bojů o první ligu, minulý rok se podílel na úspěchu mužů v krajském přeboru. „S největší pravděpodobností povede „A“ tým od září dvojice trenérů Michal Konečný a Pavel Nohel. Ten druhý pak jako hrající asistent trenéra,“ oznámil pro internetový portál „hcdyje“ ředitel zimního stadionu Zdeněk Petr.

(red)

**8,80 Kč** vč. DPH

**PROG4**

17. listopadu 28, Břeclav  
Tel. 511 110 162  
[breclav@prog4.cz](mailto:breclav@prog4.cz)  
[www.prog4.cz](http://www.prog4.cz)

DVD-R Verbatim 4.7GB spindel

**PRA MOS**  
Stribčovice

# PLASTOVÁ okna a dveře

Využijte i v září **PRÁZDNINOVÉ  
SLEVY** **CE**

- ✓ 35% na okna
- ✓ 35% na sítě proti hmyzu
- ✓ 35% na žaluzie
- ✓ 35% na vnější parapety

navíc vnitřní parapety **ZDARMA!!**

**OBCHODNÍ KANCELÁŘ BŘECLAV**  
Lidická 50  
tel./fax: 519 374 444  
e-mail: [breclav@pramos.cz](mailto:breclav@pramos.cz)

Přemýšlejte, počítejte...  
... přijďte k nám!

Výše slev je závislá na objemu zakázky. Nevztahuje se na samostatnou objednávku doplňků.

**800 VOLEJTE ZDARMA 800 100 111**

**petra**  
textil

**PŘIJĚTE SE PODÍVAT  
NA NOVÉ PROSTORY!**

**PRÁDLO VE VELIKOSTI  
OD KOŠÍČKU A AŽ DO H!**

**MANON, SÍLEI, YEEA a další...**

**NÁRODNÍHO ODBOJE 10, BŘECLAV**

[www.textilpetra.breclav.cz](http://www.textilpetra.breclav.cz)

**hotel ★★★  
ROSE  
&  
penzion 🎾  
VILA TENIS**

Nově otevřený penzion,  
recepce na hotelu ROSE.

- kapacita 16 lůžek  
se sociálním zařízením
- parkování ve dvoře

**varan outdoor** **nově**

**Vše do přírody...**  
horolezectví turistika  
camping cyklo trekking

Slovácká ulice 82, Břeclav (autobusové nádraží)  
Telefon: 519 324 481, 777 062 079  
E-mail: [obchod@varanoutdoor.cz](mailto:obchod@varanoutdoor.cz)  
Na Vaši návštěvu se těší **VARAN OUTDOOR s.r.o.**