

## Strážníci se zaměří na cyklisty



Čína – s tímto názvem si Břeclav spojují nejen mnozí rodáci, ale i turisté, kteří město navštíví. Člověk z velkoměsta si v sezóně v Břeclavi připadá jako v jiném světě. Stovky cyklistů křižují silnice, ale bohužel i chodníky, přechody a pěší zóny.

Právě na cyklisty, kteří kličkují na kole mezi chodci na chodnících, přechodech a pěších zónách, se letos zaměří městští policisté. „Dříve jsme tyto přestupky řešili domluvou. Situace se však příliš nezlepšila, proto přistoupíme k pokutování. Cyklisté totiž takovým počínáním ohrožují zejména bezpečnost chodců,“ vysvětlil veli-

tel městských strážníků Zdeněk Herman.

Že se jedná o přestupek, si podle něj neuvědomují zejména starší lidé. „Hlavně někteří starší spoluobčané si myslí, že je to normální,“ řekl Herman. V sezóně, kdy je v ulicích města nejvíce kol, proto strážníci budou intenzivně kontrolovat nejen přestupky cyklistů. „Dalším nešvarem Břeclavi jsou chodci přecházející mimo přechody. Už tradičně se zaměříme i na kontrolu neosvětlených cyklistů. Na hlavních tazích už jich sice ubylo, neosvětlení cyklistů však často brázdí postranní ulice Břeclavi,“ dodal Herman. (dav)

## Pod zámek přijedou husité a křižáci

Na vloni úspěšný Moravský den navazuje druhý ročník této významné akce. Poslední červnovou sobotu se pod břeclavským zámek usadí tábory husitských a křižáckých bojovníků.

Letošní program bude zaměřen na Moravu v období středověku. V patnáctém století zasáhlo do dění na Moravě husitství, které žádá ve své době dalekosáhlou reformu církve. Jak to v okolí Břeclavi mohlo vypadat v období husitských nepokojů se pokusí nastínit spolupřátelská agentura GRYFF.

Také letos zahájí Moravský den dopolední bohoslužba v kostele Sv. Václava, která oslaví příchod slovanských věrozvěstů Cyrila a Metoděje na Moravu. V podání chrámového sboru z Velkých Bílovic zazní texty ze staroslověnské liturgie.

U památníku Moravy na břehu řeky Dyje se uskuteční ceremonie na počest Markrabství moravského. Poté vyjde za doprovodu hlasitých bubnů průvod směrem k zámku, kde bude probíhat celodenní historicky laděný program.

Uslyšíme historické i lidové písně, přivítáme sokolníky s dravci, uvidíme rytířská vystoupení, ale i ukázkou palných zbraní.

V podvečer je na programu vystoupení domácích folklorních souborů, nebude chybět historický jarmark, středověká hudba ani kejklířská představení či ohňostroj.

Podrobný program bude zveřejněn v regionálním tisku, na plakátovacích plochách, internetových stránkách města Břeclavi „www.breclav.org“ a v kabelové televizi RTV 5.

Upozorňujeme veřejnost, že vzhledem k náročným organizačním přípravám a zejména pak charakteru akce není počítáno s tzv. mokrou variantou. V případě zvlášť nevhodného počasí bude akce bez náhrady zrušena.

(pk)

## Do začátku hudební pecky sezony zbývají dny

Už jen několik dnů dělí Břeclav od dlouho očekávaného festivalu, na kterém vystoupí mimo jiné Ewa Farna, Petr Muk nebo břeclavský zpěvák s x faktorem Jiří Zonyga. Největším tahákem sobotního odpoledne a večera

(21. června) však bude rocková skupina Kabát. Fanoušci Jirky Zonygy alias Migase budou na akci moci hlasitě vyjádřit své díky za perfektní reprezentaci břeclavského regionu v soutěži X factor.

Hlavní organizátor festivalu pod břeclavským zámek Petr Brantalík počítá se dvanácti tisíci diváky. „Lístky ještě jsou. Ale pokud si bude chtít někdo zakoupit vstupenku až na místě, je dost možné, že už nebudou. Víc

než dvanáct tisíc lidí tam nepustíme. Chceme aby se návštěvníci kochali hudbou. Jde tu o hudební zážitek a ne o to namačkat do areálu co nejvíce lidí za každou cenu,“ vysvětlil Brantalík.

(Pokračování na str. 2)



WWW.RTV-NET.CZ




vysokorychlostní internet  
www.freebone.cz



PRODEJ, SERVIS OLEJŮ A MAZIV  
SOVADINOVA 10, BŘECLAV  
www.madoil.cz  
Tel.: 519 321 573  
Fax: 519 322 036  
ISO 9001:2001



OTIS  
A United Technologies Company  
Výběh, montáž a servis výšňů a eskalátorů  
Jana Opavského 1279, 690 59 Břeclav  
www.otis.com



Alca PLAST®  
KOUPELNOVÉ STUDIO  
Břeclav, Bratislavská 2846  
tel.: 519 361 614, 519 323 456  
www.alcaplast.cz

## Rozkvetlá Břeclav počtvrté

Město Břeclav vyhláší 4. ročník soutěže a opět se bude soutěžit ve třech kategoriích:

1. Rozkvetlé okno
2. Rozkvetlá lodžie nebo balkon
3. Rozkvetlá předzahrádka

Soutěže se může zúčastnit každý kdo pošle do 19.9.2008 na odbor vnitřních věcí městského úřadu (p.Zdeněk Zugárek, tel.:519311408, e-mail: zdenek.zugarek@breclav.org) fotografii svého rozkvetlé okna, balkonu nebo předzahrádky. O konečném pořadí rozhodnou

občané, kteří budou moci hlasovat prostřednictvím hlasovacích lístků nebo prostřednictvím internetu.

V každé kategorii budou první tři místa oceněna knihou o Břeclavi a poukázkou na odběr zahradnického materiálu. Hodnoty poukázek budou za první místo 5.000,- Kč, za druhé 3.000,- Kč a za třetí 1.000,- Kč. Vítěz každé kategorie vylouští z hlasujících jednoho, který obdrží poukázku na zahradnický materiál v hodnotě 1.000,- Kč a knihu o městě Břeclavi.

## Stavební úřad upozorňuje

Dle §133 zák. č. 183/2006 Sb. v platném znění – stavební zákon má stavebník povinnost požádat stavební úřad o kontrolní prohlídku rozestavěné stavby ve fázi uvedené v podmínkách stavebního povolení, dle plánu kontrolních prohlídek stavby, který byl součástí projektové dokumentace. Kontrolní prohlídky se provádějí rovněž před vydáním kolaudačního souhlasu.

Záznam o provedení kontrolních prohlídek bude stavebním úřadem zaznamenán do stavebního deníku, nebo do jednoduchého záznamu o výstavbě. Při

kontrolní prohlídce je stavebník povinen stavebnímu úřadu předložit stavební denník nebo jednoduchý záznam o výstavbě, který musí mít stavebník na staveništi vždy k dispozici.

Upozorňujeme stavebníky, že v případě, kdy stavebník nevyzve stavební úřad k provedení kontrolní prohlídky, a tím poruší povinnost stanovenou v §152 odst. 1 stavebního zákona, nebo nesplní povinnost uloženou v §152 odst. 3 stavebního zákona, může mu být, dle § 178 a § 179 stavebního zákona uložena pokuta až do výše 200 000,- Kč.

## Město nabízí výdělek studentům

Ke zlepšení kvality životního prostředí ve městě přispěje již čtvrtý ročník programu s názvem Zelená Břeclav. V rámci aktivit souvisejících s údržbou veřejné zeleně a čistotou města tak dává město příležitost k výdělku studentům.

**Výdělek za 10 dní bude činit 3 500 korun.**

Vyzýváme studenty, kteří mají vážný zájem zúčastnit se letních prací na programu „Zelená Břeclav“, aby zaslali své přihlášky nejpozději do 27. června 2008 na níže uvedenou adresu. Podmínkou je, aby v době brigády Vám bylo 16 let a nebylo víc než 18 let a měli jste trvalé bydliště v Břeclavi. Pracovní doba je šestihodinová.

Přihláška musí obsahovat: Jméno, příjmení, adresu trvalého bydliště, datum narození, číslo občanského průkazu a potvrzení o studiu, případně telefonický kontakt. Přihlášky, které nebudou obsahovat potřebné údaje, nebudou zařazeny mezi žadatele a nebude na ně brán zřetel!

Přihlášky zasílejte na adresu Městský úřad Břeclav, odbor vnitřních věcí, Nám. TGM 3, 690 81 Břeclav, nebo doručte osobně na uvedenou adresu, odboru vnitřních věcí, kancelář č. 115 – pan Zdeněk Zugárek nebo elektronickou poštou na adresu [zdenek.zugarek@breclav.org](mailto:zdenek.zugarek@breclav.org)

Případné dotazy zodpovíme na tel. čísle 519 311 408 nebo 731 428 233.

Přihlášky budou zveřejněny a na webových stránkách města [www.breclav.org](http://www.breclav.org)

## Akce Zelená Břeclav

Výběr bude proveden z řad uchazečů losováním. Losování proběhne v pondělí 30. června, 2008 v 15.00 hod. v prvním patře ve velké zasedací místnosti č. 112 za účasti zájemců.

Při losování budou uchazeči rozlosováni přímo do jednotlivých turnusů.

V rámci tohoto programu proběhne povinné proškolení všech vybraných uchazečů o bezpečnosti práce a ochranně zdraví při práci. Školení se bude konat v úterý 1. července ve 13.00 hod. na Městském úřadě v zasedací místnosti v 1. patře dv. č. 112

I. turnus	7. 7. - 18. 7.
II. turnus	21. 7. - 1. 8.
III. turnus	4. 8. - 15. 8.

## Do začátku hudební pecky sezony zbývají dny


(Pokračování ze str. 1)

Přípravy festivalu na dva dny znepříjemní život zejména cykloturistům. „Velice se omlouváme za komplikace, které sebou festival ponese a bez kterých se bohužel neobejde. V pátek a v sobotu bude uzavřen přístup do kančí obory, cyklisté by si tedy na plánovaný výlet měli zvolit jinou trasu. V rámci zabezpečení celé akce je však tento krok nezbytně nutný,“ omluvil se organizátor akce.

Samotnou akci zahájí ve tři hodiny Ewa Farna. Pořadatelé však chtějí předejít dopravnímu kolapsu, proto diváky do areálu začnou pouštět už v jednu.

(dav)

Náměty na články, připomínky,  
pozvánky na kulturní a sportovní akce  
můžete posílat na e-mail  
[david.mahovsky@breclav.org](mailto:david.mahovsky@breclav.org)



**Zabezpečovací systémy Prokeš**

Montáž el. zabezpečovacích systémů, domovních telefonů, video telefonů a kamerových systémů do objektů.  
Dále nabízíme elektromontážní práce.

Pronájem bezdrátového bezpečnostního napojení na městskou policii po dobu vaší dovolené.

mobíl: 603 215 040, 603 533 568      tel./fax se zám.: 519 333 136

**Se starostou na téma:****Vážený pane starosto,**

*proč se v Břeclavi nebere zřetel na okolí Smetanova nábřeží? Přes řeku Dyji měla být postavena lávka, jelikož k mostu Videňskému, ale i k mostu u průmyslové školy je to pěšky daleko a v zimě je to vzhledem k nedostatečnému úklidu komunikace katastrofa. Nedávno bylo zdrazeno jízdné. Do nemocnice dojíždějí hlavně starší lidé, matky na mateřské dovolené s malými dětmi, ale i hodně sociálně slabých. Lávka měla spojit silnici od nádraží směrem k poliklinice. Proč z toho sešlo?*

*Na druhé straně se hodně investuje do prostranství před kulturním domem, i když to předchozí bylo vyhovující. Dále se investovalo asi padesát milionů do zámku. Myslím si, že by se nejdříve mělo pama-  
tovat na občany města až v druhé řadě na turistický ruch.*

*(pisatel neuvedl jméno)*



Je mi velmi líto, že někteří občané města považují investice do zámku za naprosto zbytečné. Jedno rčení říká, že jak se umíme postavit ke své historii, takovou můžeme očekávat budoucnost. Myslím si, že většina občanů považuje zámek za dominantu Břeclavi a proto je potřeba tuto stavbu v určitém stavu zachovat. Zámek, to je především část zdejší historie. Město udělá všechno pro to, aby se i okolí zámku, které bylo řadu let zanedbáno, změnilo v příjemnou oddechovou zónu. Věřím, že o takové úpravy občané města stojí.

Samozřejmě i lávka přes řeku může být důležitá a takových návrhů by bylo hned několik, například lávky ve Staré Břeclavi, ze sídliště Dukelských hrdinů a

podobně. Lávka opravdu není jednou ze stěžejních priorit. Také rekonstrukce prostranství před kulturním domem byla podle mého názoru již nutná. Prostranství dělalo ostudu, stará dlažba byla rozlámaná, na některých místech úplně chyběla. Každý den jsme mohli očekávat, že si tam někdo vyvrtné kotník či zlomí nohu. Pokud bude centrum města slušně vypadat, budou se i lidé podle toho chovat.

V nejbližší době se musíme soustředit na čerpání prostředků z evropských fondů, abychom byli schopni finančně pokrýt takové investice, na které bychom z vlastního rozpočtu nikdy nedosáhli. Každá pomoc Evropské unie je však podmíněna dofinancováním z vlastních zdrojů. Právě na to musíme pamatovat při rozdělování peněz z městské pokladny.

*Ing. Dymo Piškula  
starosta Břeclavi*

**Lidé mohou v parku posvačit i na trávníku**

Od letošního roku si lidé mohou v parku před breclavským gymnáziem odpočinout na travnaté ploše bez strachu, že z ní budou vyhnáni. Radnice tak vyšla vstříc těm, kteří žádali právě o možnost relaxace na trávě.

**Pravý rožek místostarostky:****Největší omezení jsou za námi**

Předpokládám, že je dnes již velmi málo občanů našeho města, kterých se nedotkla přestavba breclavského vlakového nádraží. Na základě dotazů občanů na postup prací přestavby vlakového nádraží, jsem požádala dodavatele stavby OHL ŽS, a.s., aby nám řekl, jaký bude další postup.



V pondělí dne 16. 06. 2008 v 18.00 bude ukončena jedna z nejnáročnějších etap přestavby železniční stanice na osobním nádraží. Do zkušebního provozu budou uvedeny nové koleje, 1. nástupiště, znojemské nástupiště a 2. ostrovní nástupiště včetně zastřešení. Dále bude uveden do zkušebního provozu podchod pro cestující veřejnost, který bude v této fázi ukončen výstupy na 1. a 2. nástupiště. Nový podchod naváže na stávající podchod pod výpravní budovou. Současně budou na 1. a 2. nástupišti uvedeny do provozu samoobslužné výtahy pro osoby se sníženou pohyblivostí. Bude otevřen průchod z výpravní budovy na 1. a 2. nástupiště. Složitý přístup cestující veřejnosti na 3. a 4. nástupiště bude ukončen.

V další etapě, která bude zahájena 16. 06. 2008 v 18.00, a ukončena 26. 11. 2008, bude budováno nové ostrovní nástupiště

číslo 3 a 4, podchod pro cestující a výtahy na 3. a 4. nástupiště a budou vybudovány nové koleje. Na nástupištech bude zřízen nový informační systém včetně všech podzemních sítí v tomto prostoru. Tato etapa bude pro cestující ta nejjednodušší a při cestování ji tedy skoro neomezí.

Dostala jsem také informaci, že současně s těmito pracemi na osobním nádraží budou realizovány práce v prostoru přednádraží a budou dokončeny koleje na úseku Břeclav – Podivín. Tyto stavební úpravy nebudou mít vliv na pohyb cestujících na osobním nádraží.

Stavební práce probíhají dle schváleného harmonogramu. Určitě potěší naše spoluobčany informace, že ta největší omezení pohybu cestujících na vlakovém nádraží jsou za námi. Můžeme se těšit, že přestavba nádraží zkvalitní služby cestujícím, zrychlí dopravu, zvýší bezpečnost a zpřístupní nástupiště i cestujícím s omezenou pohyblivostí.

*Ing. Dagmar Adámková  
místostarostka Břeclavi*

**NAOMI**  
s p o d n í p r á d l o



**Široký výběr  
dámských a pánských  
značkových plavek  
za nejvýhodnější ceny.**

**NAOMI PLUS**  
Shopping center Břeclav – 1. patro  
**NAOMI PĚŠÍ ZÓNA**  
směr vlakové nádraží Břeclav

[www.lednicelazne.cz](http://www.lednicelazne.cz) tel. 519304811

Lázně Lednice rozšiřují klasickou nabídku léčebných procedur o nové wellness procedury. Přijďte si vyzkoušet neodolatelnou masáž lávovými kameny, celotělový zábal z mořských řas nebo skořice, tělový peeling, proticelulitidovou masáž nebo masáž havajskou.

**Nabídka kulturních programů:**  
19.4. divadelní představení 20.00  
DOLinová NA Hanbě. Srdečně jsou všichni zváni na vínečko a povídání.  
3.5. Májová slavnost



**LÁZNĚ LEDNICE**  
Lázně pohádkového kraje

# TYDENÍK BŘECLAVSKO

## ČTĚTE KAŽDOU STŘEDU!

Aktuální reportáže z měst a obcí

Rozhovory s osobnostmi

Sportovní zprávy a výsledky

Pravidelná příloha Finanční rádce

Informace o kultuře

Soukromá řádková inzerce,  
gratulace a vzpomínky **ZDARMA**

Od 15. dubna nové sídlo redakce:  
**Náměstí TGM 38/10**  
(budova České pojišťovny, 1. patro)

Tel.: 519 327 440, tel./fax: 519 327 441  
[www.tydenik-breclavsko.cz](http://www.tydenik-breclavsko.cz)

## ANTICO NÁBYTEK

[www.antico-nabytek.cz](http://www.antico-nabytek.cz)



**Prodáváme:**  
starožitný nábytek a doplňky  
z Belgie, Francie, Itálie a Anglie  
repliky starožitného nábytku  
lustry, keramiku, porcelán,  
dřevěné sošky, obrazy,  
proutěné zboží a pod.

**Kontakt:**  
Sovadinova 10, 690 02 Břeclav  
telefon: +420 519 370 696  
Mobil: +420 608 400 172  
e-mail: [antico-nabytek@seznam.cz](mailto:antico-nabytek@seznam.cz)



## Nejlepší internet ve městě

### ceník služeb od 1. května 2008

#### 1. Připojení s garantovanou rychlostí

a) Fullhouse připojení k internetu - bytové domy, komerční objekty

Služba	Download	Upload	Cena	Zřízení
FH Mini	1 Mbit/s	250 Kbit/s	357,-	1,-
FH Standard	2 Mbit/s	500 Kbit/s	476,-	1,-
FH Premium	4 Mbit/s	1 Mbit/s	714,-	1,-

b) Připojení optickým kabelem - sídliště Valtická

Služba	Download	Upload	Cena	Zřízení
OF Start	1 Mbit/s	1 Mbit/s	357,-	1,-
OF Standard	3 Mbit/s	1 Mbit/s	476,-	1,-

c) Bezdrátové připojení k internetu - rodinné domy

Služba	Download	Upload	Cena	Zřízení
WL Start	1 Mbit/s	500 Kbit/s	476,-	1.900,-
WL Standard	2 Mbit/s	1 Mbit/s	714,-	1.900,-

Od uvedených rychlostí je nutno odečíst cca 40 Kbit/s na režii sítě

#### 2. Připojení s agregací 1:10

- linka sdílená s ostatními, až 10ti uživateli

Služba	Download	Upload	Cena	Zřízení
WL Mini	1 Mbit/s	200 Kbit/s	298,-	2.500,-
WL Max	3 Mbit/s	600 Kbit/s	476,-	2.500,-

Uvedené ceny jsou včetně DPH



I takto to může dopadnout, když sdílíte linku s lidmi, kteří ji chtějí mít jenom pro sebe.

#### Rozdíl mezi garantovanou rychlostí a agregovaným připojením

U tarifů s garantovanou rychlostí má zákazník jistotu, že mu bude spojení fungovat na smlouvené rychlosti, která mu neklesne ani při větším zatížení sítě.

U agregovaného (sdíleného) připojení je rychlost rozdělena mezi současně připojené uživatele, v síti breclav.net u tarifů WL Mini a WL Max mezi 1 až 10 uživateli.

# Umělý trávník konečně patří městu

Dlouholetý spor města Břeclavi s občanským sdružením SK Tatra Poštorná o umělou travu skončil. Po několika letech tak sdružení, za kterým stojí Ivan Omachlík a Rudolf Baránek darovalo městu hřiště s umělým trávníkem v Poštorné.

Za tento dar sice sdružení od města obdrželo necelé 3 miliony korun, hodnota hřiště je však několikanásobně vyšší. Finanční obnos město převedlo na účet občanského sdružení jako ocenění činností spojených s výstavbou hřiště. Kromě dotace totiž zástupci sdružení investovali do úprav hrací plochy a okolí i své vlastní finance.

Pro město, ale i městský sportovní klub je získání umělého trávníku jednoznačnou výhodou. „Od samého počátku byla snaha města i sportovců v Břeclavi zkompletovat areál, který by byl kvalitní a ucelený pro sportovní účely, zejména pro kopanou,“ uvedl sekretář MSK Břeclav Zdeněk Janíček. Cílem podle něj bylo získat hodnotnou hrací plochu zejména



na pro mládež. „Snaha města je pracovat nejen s kvalitními trenéry, ale i na kvalitním trávníku,“ dodal.

K vyřízení celé záležitosti bylo zapotřebí nespočtu dokumentů. „Musely se zařídit nezávislé znalecké posudky, doklady z katastru, z ministerstva financí, ČSTV a jiné potřebné náležitosti. Museli jsme si být jisti tím, že je věc po všech stránkách v pořádku a proběhne bezproblémový převod na město,“ doplnil Janíček.

Nyní čeká město další úkol.

„Musíme zjistit, v jakém je trávník a hřiště stavu. Podle toho bude zapotřebí dosypat granulát, očistit plochu, upravit hřiště. Kvalitní hřiště nám totiž umožní získat licenci od Českomoravského fotbalového svazu, bez které bychom na umělé trávě nemohli hrát soutěžní utkání,“ vysvětlil Janíček.

Hřiště, nově patřící městu, si pochvaluje i sportovní ředitel

MSK a trenér v jedné osobě Radek Rabušic. „Jsem vděčný městu, že se k problému takto postavilo a celou záležitost vyřešilo. Umělý trávník nejvíce oceníme v zimním období. Hráči tak nebudou muset kombinovat nebezpečné běhání po silnicích, místo tělocvičen budou moci jít trénovat na umělý trávník.“

Význam však ‚umělka‘ má i v sezoně. Při nepříznivém, deštivém počasí se na standardní trávě nedá hrát, protože je podmáčená. Na umělém trávníku tato starost odpadá. Areál to navíc konečně zcelilo,“ vyjádřil se Rabušic.

Primárním cílem Břeclavi i MSK je fotbalová mládež. „Snahou je přimět mladé ke sportu, v tomto případě k fotbalu. Věřím, že k tomu svou mírou přispěje i nový kvalitní povrch, na kterém se dá trénovat za všech povětrnostních podmínek,“ shrnul Janíček. (dav)

## Starosta křtil knihu Světlem malované



Břeclavský starosta Dymo Piškula v roli kmotra na nově zrekonstruované lodi Sámó v přístavu Veslařského klubu Břeclav pokřtil knihu spisovatele Jana Kostrhuna a fotografa Pavla Soudka Světlem malované. Šedesát panoramatických snímků fotografa Pavla Soudka, v dnešní době už raritně zaznamenaných na klasický film, doplnil Kostrhun poetickými texty.

Celá akce byla spojena s prohlídkou zrekonstruované komfortnější lodě Sámó. Další loď Břeclavské lodní dopravy, Bře-

tislav, by měla už za několik týdnů začít křižovat trasu Břeclav – Pohansko. „Odlehčovací rameno Dyje na této trase je bohužel příliš zanesené. Pracovníci povodí Moravy proto v nejbližších týdnech celou trať projedou a vyčistí. Další stěžejní věc je dostatek vody v řece. Pokud vše půjde dobře, měli bychom na Pohansko vyplout ještě v červnu. Do té doby Břetislav bude brázdit Dyji nad splavem směrem k Janohradu,“ vyjádřil se Luděk Neumann z Břeclavské lodní dopravy. (red)

## Veletrh měl úspěch

Letošní stavební veletrh na zimním stadionu v Břeclavi měl podle místostarostky Dagmar Adámkové úspěch.

Město proto bude pokračovat v oživení areálu zimního stadionu i areálu pod zámek. „Na to, že jsme veletrh pořádali poprvé, můžeme být spokojeni. Návštěvnost prokázala, že o tyto produkty je mezi lidmi zájem. V příštích letech bychom se více chtěli zaměřit na životní styl, tzn. třeba i rekreaci nebo oblast zahradnictví,“ objasnila místostarostka.

Kromě toho chce město na dalších veletrzích nabídnout možnost většího kulturního využití. „Chtěli bychom také oslovit rakouskou stranu, Břeclavský region má zahraničním sousedům určitě co nabídnout,“ přemýšlí

místostarostka nad zahraniční účastí. V úvahu přichází i spolupráce se sousedními okresy. „Vše je otázka jednání a dohody,“ řekla Adámková. Místostarostka přiznává, že propagace letošního veletrhu mohla být větší. „Letos bohužel nebyl dostatek času na propagaci. Vše bylo organizováno ve značném časovém presu. Proto chceme příští rok zvát veřejnost na veletrh s dostatečným předstihem,“ dodala.

Už v roce 2009 by se přitom výstavní prostory veletrhu mohly rozšířit i na plochu pod zámek. „To ale posoudíme až v návaznosti na rekonstrukci zámku. Pokud to nebude kvůli oprávněným dominantám Břeclavi možné, veletrh se dočká rozšíření pod areál zámku až v dalších letech.“

(red)



**Salon Styl A**

AKCE ČERVEN

Pedikúra 99,- Kosmetika 329,-

Manikúra 99,-

Tel: 604 976 923

**TATTOO**Provádění oprav, tetování, překrytí  
nechtěných motivů,

Tel: 607 861 198

Fügnerova 3, Břeclav

(100 m od hotelu IMOS)

**REKONSTRUKCE RD**

- půdní vestavby
- vodo-topo-elektro
- úpravy interiéru
- obklady dlažby, plovoucí podlahy
- sádrokartony
- včetně dodávky materiálu

Tel. 608 353 331, 774 541 695

**Vydělejte slušné  
peníze na internetu**

více informací na stránce  
[www.internetjob.cz/lubor/](http://www.internetjob.cz/lubor/)

**(RMC)**

**KRBY  
KOUPELNY  
DLAŽBY  
REALIZACE  
PRODEJ**

Hlavní 10,  
Břeclav - Poštorná  
tel. 519 332 217  
[www.r-m-c.cz](http://www.r-m-c.cz)

MĚSTO  
BŘECLAV**HUDBA Z PODZÁMČÍ**

MUSIC FROM AROUND THE CASTLE

**BŘECLAV** POD  
ZÁMKEM**31.7.-2.8.2008****čtvrtek 31.7. - 20,00**JIŘÍ PAVLICA **CHVĚNÍ** *suíta dialogů***HRADIŠŤAN**

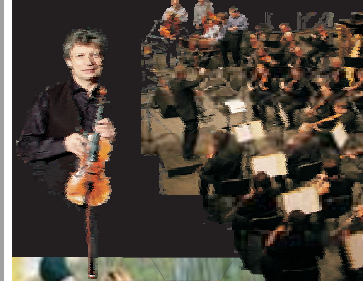
MORAVSKÁ FILHARMONIE OLOMOUC

**ALTAI KAI** HRDELNÍ ZPĚV  
Z ALTAJE**pátek 1.8. - 18,00**Katka **GARCIA** & Honza **HRUBÝ**Robert **KŘEŠŤAN** & Druhá tráva**ALTAI KAI**

OSCAR GUZMÁN - ŠPANĚLSKO

con **GRUPO FLAMENCO****SON CALIENTE** - KUBA**sobota 2.8. - 16,00****AFOXÉ LONI**

BRAZILSKÁ TANEČNÍ A BUBENICKÁ SHOW

**PISTOLERA** - MEXIKOALICE HOLUBOVÁ & **MAJEROVKY****BASHAVEL** - SLOVENSKO, MOLDAVSKO**ROMANO DROM** - MAĎARSKO**BŘECLAVAN**

předprodej: Informační centrum Břeclav, kino Koruna - INFORMACE: [www.breclav.info/kino](http://www.breclav.info/kino)  
vstupné - jednodenní: 150,-Kč, třídní: 300,-Kč

**Truhlářství PÍŽA**

Kuchyně a nábytek na míru

Prijedeme za Vámi

Návrhy, kalkulace a montáž zdarma

[www.nabytekpiza.cz](http://www.nabytekpiza.cz)U Pálenice 194 Hrušky, Tel.: 608 107 104  
e-mail: [nab.piza@seznam.cz](mailto:nab.piza@seznam.cz)

**Jih**  
RADIO 88.9 FM  
JSME VÁM NEJBLIŽ

# Chytit sprejera? Téměř nemožné

Sprejerství už dávno nepatří jen na periferie velkoměst. S tímto problémem se potýká i Břeclav. Chytit sprejera při činu je téměř nemožné. Shlukují se v organizovaných skupinkách, přičemž někteří hlídají, jiní sprejují. Jakmile vidí nebezpečí v podobě policejního hlídkového vozu nebo i obyčejných chodců, okamžitě si dají echo a v několika vteřinách zmizí.

Městským strážníkům z Břeclavi se však podařil husarský kousek. Za přispění oby-

vatel Charvátské Nové Vsi totiž v noci sprejera chytili přímo při činu. „Chytit sprejera je opravdu nadlidský výkon. Takoví vandalové totiž rádií hlavně v noci, kdy jsou anonymní a je minimální šance, že si jich někdo všimne,“ vysvětlil velitel městské policie v Břeclavi Zdeněk Herman.

Podle šéfa strážníků je velmi důležitá pomoc obyvatel. „Chtěli bychom tímto apelovat na lidi, kteří si podobného ničení majetku všimnou, aby nás neprodleň upozornili (tel. na městskou po-

licii 156 – pozn. redakce),“ dodal Herman. Sprejerství je v zákoně klasifikováno jako trestný čin. Ti, které městští policisté chytí při činu, proto mají smůlu. Strážníci je totiž předávají k šetření státní policii.

Podle Hermana by takzvané „legaly“ neboli plochy k legálnímu stříkání problém sprejerství nevyřešily. „Zdi určené pro sprejování by nejspíš byly hned zaplněné, navíc je pro mnoho sprejů důležitá i určitá dávka adrenalinu, což by u legálních

plach nehozilo,“ vyjádřil se velitel strážníků.

Nejčastějšími formami sprejerství v Břeclavi jsou takzvané „tagy“ neboli podpisy speciální fixou, které spíše než umění připomínají nevzhledné čáranice. „V Břeclavi chybí tradice. Mladí neumějí kreslit, nemají představivost a tak tagují, kde se dá. Solidní graffiti, které se dá považovat za umění, v Břeclavi zahlédnete jen málokdy,“ tvrdí dvacetiletý sprejer z Podivína. (dav)

## Názor čtenářů

### Dobry den,

již několik let nežiji v Břeclavi a musím říct, že mne návštěva mého rodného města vždy něčím překvapí. Většinou příjmem.

Je tady hodně nového. Byla obnovena sportovní hřiště, přibýlo několik laviček ve městě, upraveno bylo také prostranství před kulturním domem, město pořádá příjemné kulturní akce a mnoho dalších věcí, které má na svědomí nové vedení města.

Taky jsem si nemohla nevšimnout velkého „baby-boom“, který se nevyhnul ani mně. Máme dvouletou dceru a po jejím narození jezdíme do Břeclavi k babičce častěji.

Žijeme 80 km od Břeclavi. V centru našeho městeč je v rozmezí cca 3 km pět dětských hřišťátek. Na jednom je více houpaček, na jiném je zase pěkné písčoviště, další je spíše pro starší děti atd. Má dcera si je velmi oblíbila.

Nedávno jsme přijeli opět na návštěvu k babičce a vydali jsme se najít nějaké hřiště v blízkosti domu. Objevili jsme ho při ZŠ Slováká. Na první pohled pěkné hřiště, ale na pohled druhý...

hrůza!!! Šílený nepořádek! Víím, že nepořádek na hřišti není problémem města, ale myslím si, že by mělo mít město zájem o své nové občánky. Jiné dětské hřiště jsme nenašli.

Děti z Charvátské, Poštorné a ze Staré Břeclavi to štěstí mají! Můžou si pěkně hrát a rozvíjet své pohybové schopnosti. Děti a maminky z centra jím můžou jen závidět nebo jet dlouhou cestu na kole nebo autobusem.

V Břeclavi u nádraží je krásný park, který je podle mého názoru nevyužit. Je to nádherný prostor pro vybudování velkého dětského hřiště, kde si může vyhrát spousta dětí.

Myslím, že by se tento nápad líbil většině rodičů a příznivě by působil i na příjízďející návštěvníky Břeclavi.

S pozdravem  
Veronika Čapková

**Vážená paní,**  
**město Břeclav vybudovalo v minulých letech několik nových hřišť, tak aby v každé čtvrti města byla lokalita, kde lze trávit s dětmi volný čas. V rámci lepší údržby a kontroly byla tato hřiště svěřena do správy zájmovým**

**organizacím nebo školám, aby zde byla zabezpečena kontrola stavu a hřiště byla udržována a uklizena. Hřiště na sídlišti Slováká je ve správě Základní školy Slováká, kde škola zabezpečuje běžný provoz a město hraje opravy hracích prvků, oplocení apod. Přestože zde správce každý den uklízí odpadky, nedaří se vždy udržet prostředí na hřišti v perfektním a čistém stavu. Opakovaně zde dochází k prorušování provozního řádu, kdy malé děti na hřiště chodí bez doprovodů rodičů nebo naopak se zde stahují skupinky větších dětí a dělají zde nepořádek. Ve spolupráci se základní školou připravujeme taková opatření (oplocení hřiště, větší kontrola ze strany správce**

**apod.), která by měla zabránit těmto negativním jevům. V případě, že občané sami zjistí, že se na hřišti děje něco v rozporu s provozním řádem, je možné zavolat hlídku městské policie na bezplatnou linku 156 (funguje i z mobilního telefonu), která pak na místě sjedná nápravu.**

**Co se týká parku u nádraží, tak v rámci jeho budování a tvorby se nepočítalo s možností dětského hřiště a ani z hlediska jeho stávající funkce by tato aktivita zde nebyla vhodná. Město však připravuje projekt lesoparku, kde se o uvažuje o možnosti využití této plochy právě pro rodiny s dětmi.**

Mgr. Zdeněk Opálka  
ved. odboru vnitřních věcí

## Přerušení dodávky energie

Z důvodu rekonstrukcí, oprav, údržbových a revizních prací bude přerušena dodávka elektrické energie dne 16. 6. od 7.30 do 15.30, dne 18. 6. od 7.30 do 15.30 v Charvátské Nové Vsi. Vypnutá oblast: část ul. M. Kapusty (od ul. Lednická po RD č. 20 a č. 35), Revoluční, část ul. Obránců Míru (od ul. Lednická po ul. Jezerní), část ul. Lednická (lichá č. 89 – 153, sudá č. 82 – 88, 96 – 136), část ul. Křivá (č. 2), část ul. SNP (mezi trafostanicí SNP a ul. Lednická).

## Strážníci besedují se seniory i mladými

Břeclavští městští policisté pořádají preventivní akce pro mladé i starší. Na besedě ve Staré Břeclavi debatovali se seniory na téma obrany před neznámým útočníkem. „K preventivním besedám se staršími občany jsme přistoupili v návaznosti na to, že se objevoval velký počet okrádání starších lidí,“ objasnil velitel městské policie Zdeněk Herman. Strážníci tak seniorům vysvětlili například, jak reagovat, když na dveře bytu či domu zazvoní

neznámá osoba, jak se zachovat při přepadení, jak předejít oloupení nebo jak lépe chránit svůj majetek.

Ve stejném duchu se nesla i beseda pro tělesně postižené.

Na akci s mladými hasiči z Poštorné se strážníci zaměřili hlavně na povinnou výbavu jízdního kola, na jízdu na bicyklu na silnicích, malým požárníkům však policisté předvedli i výcvik služebních psů.

(dav) Foto: D. Korda



# Na dovolenou s platnými cestovními doklady

Pokud se letos chystáte na zahraniční dovolenou, přezkoumte si včas platnost cestovního pasu. Horečné vyřizování nových cestovních dokladů na poslední chvíli se totiž může nepříjemně zkomplikovat a prodražit. V průběhu posledních dvou let totiž došlo k několika významným změnám, které Vás mohou zaskočit, ale také příjemně překvapit. Zde je několik užitečných informací a doporučení:

- především si zkontrolujte platnost vašich cestovních pasů. Doporučuje se minimální půlroční platnost při vstupu do cizího státu

- do 25. 3. 2008 se pro děti do 5 let věku vydávaly pasy s platností pouze na 1 rok

- pokud má zákonný zástupce, např. rodič, v pase zapsány děti, platnost zápisu před 1. 9. 2006 zůstává zachována, ale dítě by nemělo v době dovolené přesáhnout věk 15 let; při návratu by jste mohli mít problémy

- od 1. 3. 2008 se zapisují do pasu rodiče pouze děti do 10 let

- pokud dítě od 10 let doposud nebylo zapsáno do pasu rodiče, musí mít k cestě do zahraničí včetně států EU svůj cestovní pas

- v současné době se jako standardní vydává cestovní pas se strojově čitelnými údaji a nosičem dat biometrických údajů, tzv. e-pas, pro děti do 15 let za 100 Kč s platností na 5 let a od 15 let věku za 600 Kč s platností na 10 let

- žádost o e-pas se nevyplňuje a foto se také nepředkládá, bližší podmínky najdete na informačních tabulích v přízemí odboru správních věcí a dopravy nebo na internetových stránkách Ministerstva vnitra ČR na adrese <http://www.mvcr.cz/rady/index.html>
- každý občan (i dítě) musí přijít osobně z důvodu pořízení fotografie (biometrie) obličeje a podpisu

- pas se vyhotoví a předá do 30 dnů. (prakticky v době sezóny do 21 dnů)

- při vydání prvního pasu se předkládá doklad o státním občanství (např. OP nebo osvědčení o státním občanství - vydá jej krajský úřad)

- ve zkrácené lhůtě lze vydat pas typu BLESK (zelený) s platností na 6 měsíců občanu do 15 let za 1000 Kč a nad 15 let za 1 500 Kč, předloží se modrá žádost a dvě fotografie

- zápis dítěte do pasu rodiče se provádí na žádost a ve lhůtě dle vzájemné dohody, nejpozd-

ději do třiceti dnů. Poplatek je 50 Kč za každý zápis, osvědčení o státním občanství se vyžaduje jen v krajním případě, pokud jej nejde určit jiným způsobem

- do států EU může občan starší 15 let cestovat také s platným občanským průkazem (jakéhokoliv typu)

- k cestám do všech zemí světa můžete využít informační servis Ministerstva zahraničí ČR na stránkách [www.mzv.cz](http://www.mzv.cz)

## Informace k cestám do Chorvatska

Pokud nezletilý občan ČR do 18 let cestuje do Chorvatska bez zákonného zástupce s vlastním cestovním dokladem, je nutné, aby měl sebou písemný souhlas zákonného zástupce (stačí jednoho) za stanovených podmínek. Pro tento účel je třeba použít vydaný dvojjazyčný formulář, který byl schválen příslušnými chorvatskými úřady. Souhlas musí být opatřen ověřeným podpisem (notářem, matricou nebo na Czech POINTu) zákonného zástupce. Formulář

souhlasu zákonného zástupce je k dispozici na internetu na <http://www.mzv.cz/servis/soubor.asp?id=33249>

Tento formulář obdržíte také na Městském úřadě Břeclav na agendě cestovních dokladů nebo na podatelně. Další informace Vám poskytnou pracovnice agendy cestovních dokladů na tel. 519 311 250 nebo 519 311 254.

*Ing. Ján Janoviček  
pověřen vedením odboru  
správních věcí a dopravy*

# Chci se jít podívat na zámek

„Chci se jít podívat na zámek“, pravil můj přítel architekt Pochylý, když se před lety přijel podívat z Kanadského Vancouveru do rodné Břeclavi. A tak jsem se stal jeho průvodcem po městě, které 30 let neviděl, a které teď vnímal svou zahraniční zkušeností konfrontovanou s jeho vzpomínkami. Bylo toho tenkrát hodně řečeno, nicméně nejvíce mi ulpěla v mysli jeho slova věnovaná zámku. Vyčítavě kritizoval, že stavba pustne. „Mít něco takového u nás, už dávno by to bylo opra-

veno a sloužilo městu, vždyť to patří do toho mála kulturního architektonického dědictví, co Břeclav má. No podívej se na ty arkády, jak vypadají!“

A když jsem mu tenkrát řekl, že se uvažuje asi o přestavbě na hotel, pořádně se rozlítal a vysvětloval, že by to nebylo dobré, že by vznikla mrtvá zóna pro Břeclavany. „Zámek musí žít jako součást města, kde by občané našli zábavu v něm, či jeho okolí, měli by tam najít odpočinek či poučení, měli by cítit, že symbol města je žijící

svědek jeho i jejich historie“.

A tak nevím a je mi smutno, slyším-li třeba na zastupitelstvu, že zámek počká, a že je třeba především investovat do bytového fondu a byty neprodávat. Jednoznačně zastávám názor, že prodejem bytů do osobního vlastnictví se obnoví zavazující a závazný vztah k vlastnímu, podstatně se sníží náklady na údržbu těchto doposud obecních bytů jdoucích na vrub města, včetně administrativy s tím spojené. Město tím posílí svůj rozpočet, aby

třeba i tyto prostředky využilo při záchraně toho, co je kulturním dědictvím předávaným z generace na generaci. Toho, co nezničili ani Turci, Uhři či císařští, ba dokonce ani naposled tam sídlící pohraniční stráž. Dělejte tak, abychom si zámek nezničili sami.

*PhDr. Jiří Rufer  
zastupitel města Břeclavi*

P.S. Ing.arch. Jaroslav Pochylý zemřel ve Vancouveru v r. 2004.



**Zivnostníci, nepůjčila Vám banka?**

**Přijďte pro půjčku k nám, i bez daňového přiznání.**

**Půjčit si můžete na zaplacení daně, sociálního i zdravotního pojištění.**

**Novinka pro všechny: řešíme vyplacení exekuce.**

.....

Sady 28. října 18, Břeclav  
Otevřeno denně: 8.30 – 17.30h.  
Tel. 602 457 122, 608 887 392



**Akademie J. A. Komenského**  
Břeclav, tel.: 519 371 389  
[akademie.breclav@mybox.cz](mailto:akademie.breclav@mybox.cz)

V červenci a srpnu intenzivní výuka NJ a AJ - 3 x 4 hod. týdně

**Ve šk. r. 2008/2009 jednoleté pomaturitní studium AJ a NJ, cena 17 500 Kč s možností splátek**

**Individuální výuka**  
angličtiny, němčiny, španělštiny, italštiny, ruštiny a češtiny pro cizince

**Pro veřejnost a organizace září 2008 - červen 2009:**  
angličtina, němčina, italština, španělština, ruština a čeština pro cizince  
2 x 2 hodiny (celkem 152 hodin), 1 x 2 hodiny, 1 x 3 hodiny týdně

Příprava na mezinárodní certifikáty,  
příprava ke státním jazykovým zkouškám z AJ



# Nejlepší dotací pro sport a kulturu je zájem veřejnosti

Město Břeclav jako každoročně rozdělilo místním sportovním a kulturním organizacím dotace na jejich činnost a na letošní připravované akce. Na základě jejich žádostí a po projednání v příslušných komisích schválili radní a zastupitelé na různé projekty na čtyři a půl milionu korun veřejné podpory.



S finanční podporou města tak letos mohou počítat např. veslaři, atleti, fotbalisté, stolní tenisté, slovácké krůžky, národopisné soubory, časopis Malovaný kraj a mnoho jiných - celkem 31

projektů ze sportu a 43 z kultury. Další desítky milionů korun z rozpočtu města jsou také každoročně vyčleněny pro městská kulturní a sportovní zařízení.

Ale přestože jsou finance důležité, lze místní sport a kulturu podpořit i dalšími způsoby a přispět k tomu může každý z nás. I když v Břeclavi můžeme vidět

mnohé kvalitní akce jak na poli sportu, tak v kultuře, neteší se tyto vždy odpovídajícímu zájmu diváků. A protože i zde platí, že čím vyšší poptávka, tím lepší nabídka, může každý Břeclavák místní sportovce či umělce podpořit třeba i tím, že se občas nějaké akce zúčastní. Ne z povinnosti, ale ze zájmu. Nadcházející letní období je k tomu konec konců ideální příležitostí. Právě taková podpora je pro pořadatele tím nejcennějším oceněním jejich práce. Odměnou pro nás všechny pak třeba bude o něco

pestřejší nabídka, po které čas od času voláme.

Město Břeclav se v tomto duchu snaží místním organizacím pomoci i s propagací jejich akcí, např. uveřejňováním pozvánek na tyto události v tištěném i internetovém kulturním kalendáři, nebo zasíláním bezplatných SMS všem registrovaným zájemcům. Cílem je obohatit život našeho města a z dosavadního trendu si myslím, že nejsme na špatné cestě.

Milan Vojta, BA  
zastupitel města Břeclavi

## Policisté bavili děti

V autokempu se to hemžilo uniformami a dětmi. Policisté se dětem zavděčili. V breclavském autokempinku bylo v sobotu rušno a těsně. Stanoviště policistů, hasičů i záchranářů byla doslova v obležení zvědavých dětí i jejich rodičů. Předvedla se zásahová jednotka i celní správa s mobilním rentgenem. Hasiči slaňovali i hasili, dopravní policie až do podvečera kroužila s dětmi na motorce

a všichni pokorně snažili hřejivě kombinézy i kukly. Zvědavé diváky měli také psůvodi, členové klubu vojenské historie i lékaři. O osvěžení v parném dni se postaral vodní stříkač, o pořádný průvan vrtulník coby překvapení dne. Závěrečnou tečkou byla Dáda Patrasová jako dárek od města Břeclav. Dětský den pořádala Břeclavská mezinárodní policejní asociace s finanční pomocí města Břeclav. (sva)



Inzerce



### CHCETE ZA TYTO CENY POVINNÉ RUČENÍ 2008 – 2009

osobní automobil (obsah)	cena: Kč
do 1 000 ccm	1587,-
do 1250 ccm	2112,-
do 1350 ccm	2310,-
do 1650 ccm	2988,-
do 1850 ccm	3270,-
do 2000 ccm	5040,-
do 2500 ccm	5349,-
nad 2500 ccm	7110,-
nákladní automobil	
do 3500 kg	6750,-
od 3500-12000 kg	9393,-
nad 12000 kg	13332,-
tahač návěsů	37623,-

**POJIŠŤOVACÍ KANCELÁŘ**  
Kulturní dům DELTA - Břeclav  
17. listopadu 1  
Vchod Akademie  
J.A.Komenského  
VOLEJTE: 736 775 218

# Uvidíte v kině Koruna (dolby stereo)

Rezervace vstupenek na tel.: 519 370 818  
nebo e-mail: kino@bvxcz

Čtvrtek 12. 6. v 19.00

## V BRUGGÁCH

Melodrama evropských zabijáků, kteří tráví vánoční dny ve starobylém belgickém městě, plném turistů.

Přístupno – UK, Belgie - 35mm -107min.- 65,- Kč - titulky

Pátek 13. 6., sobota 14. 6. a neděle 15. 6. v 16.30

## KRONIKA RODU SPIDERWIKŮ

Příběh o amerických sourozencích, kteří se dostali do světa fantasy, plného podivných stvoření a příšer.

Přístupno - Bonton - DABING - 95min.- 70,- Kč

Pátek 13. 6. a sobota 14. 6. v 19.00

## MONGOL - ČINGISCHÁN

Život mladého Čingischána, jeho drsného vzestupu v rámci mongolské kmenové kultury k jeho ničivým a úspěšným válečným tažením, která mongolská říše vyvolala.

Přístupno od 15 let - Bonton -- titulky - Bonton - 129min.- 65,- Kč

Čtvrtek 19. 6. v 19.00

## AMORŮV ÚLET

Zkuste zajít s kámošem na jídlo do bufáče, kde vás zaujme jedna pěkná zrzka, jen tak ze srandy jí nabídnete svatbu, spoustu družiček a obří dort. Ale co když řekne, že do toho praští?

Nevhodný do 12 let - USA, - BSFD. - 90min.- 65,- Kč - titulky

Pátek 20. 6. a sobota 21. 6. v 16.30 a 19.00

## KULIČKY - NOVÝ ČESKÝ FILM

Povídkový film o tom, jak ženy manipulují s muži. Autorský film Olgy Dabrowské. Čtyři povídky zachycují soužití partnerů různého věku.

Přístupno - ČR - Cinemart - 75min.- 75,- Kč

Středa 25. 6. v 16.30 a čtvrtek 26. 6. v 16.30

## SUPRHRDINA

Kousla ho světluška a změnila v superhrdinu, tak se s tím musí vypořádat. Parodie na komiksové filmy od Spidermana, Batmana až po fantastickou čtyřku.

Nevhodný do 12 let - USA - titulky - SPI - 85min.- 65,- Kč

Středa 25. 6. v 19.00

## NÁMĚSTÍ SPASITELE P-100

Polské drama ze současnosti. Rodina natěsnaná ve varšavském činžáku chce řešit svou bytovou krizi, ale naletí podvodníkovi. Matka se rozhodne pro zoufalé řešení.

Přístupno - Polsko - AČFK - 105min.- 60,- Kč - titulky

Čtvrtek 26. 6. v 19.00

## TY KTERÝ ŽIJEŠ P-100

Klasické dílo německého filmového expresionismu. Spolupráci s avantgardní výtvarnou skupinou Der Sturm nabízí jedno z nejkrajnějších a nejinspiračnějších řešení filmového prostoru.

Přístupno - Švédsko - AČFK - 95min.- 60,- Kč - titulky

Pátek 27. 6., sobota 28. 6. v 16.30 a 19.00

## BOBULE

Kryštof Hádek v nové české komedii o tom, jak se policií hledaný podvodník ukryl na vesnici a našel zde lásku ke krásnému děvčeti.

Přístupno - ČR - Bioskop - 90min.- 75,- Kč

Pátek 4. 7. a sobota 5. 7. v 16.30

## PENELOPE

Kouzelná moderní pohádka o lásce a sebepoznání. Dcera bohatých a vlivných rodičů, trpí pečlivě utajovanou rodinnou kletbou, která jí přičarovala prasečí rypáček.

Přístupno - VB, USA - BSFD - 64,- Kč -

## KONCERT V KORUNĚ

Středa 18. 6. v 19.30

## AG FLEK

koncert v původní sestavě... Blanka TÁBORSKÁ - Ivo VIKTORÝN - Karel MARKYTÁN - Pepa ŠOBÁŇ a spol.

Vstupné: 220,- Kč

## DIVADLO V KINĚ KORUNA

Neděle 22. 6. v 15.00

## PŘÍHODY VĚLÝCH MEDVÍDKŮ

Obžvlé příběhy z večerníčku - divadlo pro děti  
Divadlo VĚŽ Brno. Předprázdninový dárek pro děti a rodiče.

Vstupné: 70,- Kč, rodinná vstupenka: /2+1 až 2+2/ 160,- Kč

## Galerie

Břeclav - Slovác  
Antonín

99

ulice  
Vojtek



Výstava „Krajina Lednicko – valtického areálu a Pálavy“ pokračuje. Od 14.května 2008 se malíři Vitali Komarov a Jiří Holásek představili veřejnosti. Uspořádali setkání s příznivci výtvarného umění a vystavili



svá díla. Komarov v našem regionu žije přibližně osm let, trvale se tady usadil, a stává se impresním malířem lužních lesů, malířem parků a romantické architektury. J. Holásek po návratu ze Švédska, ze kterého jej „vyhnala“ touha po domově, svébytným způsobem zaujímá významné místo mezi umělci. A to nejen jako člověk, hudebník a přítel folkloru, ale jako malíř temper a kvašů. Jeho nevelká díla mají v sobě náboj zasmušilosti a snové přemítavosti. Obrazy nejsou popis výseku krajiny, ale jsou výpovědi o lásce k sadům, polím, sklípkům, chalupám, a stromořadím. Díváme-li se na jeho pečlivě zaadjustované obrazy, cítíme, že Holásek maluje důvěrně známá místa profesionálně zvládnutou technikou. Maluje prožitek, jde pod povrch krajiny. Působivé je, použije-li v obraze rumělkou, obrazy ožívají a stávají se proteplenými. Bez nadsázky lze říci, že Holáskova díla budou po čase vyhledávanými uměleckými artefakty ve výtvarných sbírkách.

**Galerie připravuje** – od 25. 6. 2008 vystaví svá díla J. Kepert, B. Lošťák, R. Vajbar. Tato trojice završí kolekci výstav z Lednicko-Valtického areálu a Pálavy. V tento den zveme na přátelské setkání s vystavujícími v době od 14 do 17 hodin.

**Galerie nabízí** – stálou expozici šperků ze dřeva, více než 100 grafických děl, veškeré služby související s poradenstvím a výtvarným uměním, oceňování obrazů, restaurování, atd.

**Otevřeno** – úterý až pátek od 14.00 do 17.00 h.

**Galerie A.V. na ul. J. Moláka je otevřena na zazvonění, případně po telefonické domluvě: 519 372 118, 723 930 015.**

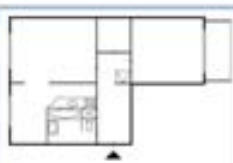
## Váš tradiční a bezpečný partner na trhu s nemovitostmi v okrese Břeclav

Člen  
Evropského  
klubu realitních  
kanceláří**DOMUS**

REALITY DOMUS s.r.o., J. Palacha 121/8 Břeclav (polyfunkční dům GRAND) • Tel./fax: 519 323 580 • Mobil: +420 777 030 304, 777 030 354 • E-mail.: info@reality-domus.cz

Zn.: **28bt7048**  
Obec: **Břeclav****Moderní bydlení v novém**

Nově budované byty velikosti 1+kk, 2+kk a 3+kk, prostorné sklepy, parkovací místo = bytový komplex na ul. Lidická-Seniorů v Břeclavi.

Cena: **od 23 800 Kč/m<sup>2</sup>** (vč. DPH)Zn.: **28bt8024**  
Obec: **Břeclav 4****Prostorný byt 2+1 v Poštorné**Prodej bytové jednotky o velikosti 2+1 s balkonem, podlahová plocha bytu činí 58 m<sup>2</sup>, částečné úpravy.Cena: **os. jednání**Zn.: **28bt8020**  
Obec: **Břeclav 4****Byt 2+1 v Poštorné**Prodej bytové jednotky o velikosti 2+1 s balkonem, podlahová plocha bytu činí 49 m<sup>2</sup>, nová plastová okna.Cena: **1,1 mil. Kč** (vč. provize)Zn.: **28bt8022**  
Obec: **Břeclav****Upravený byt 3+1 v centru**

Prodej bytové jednotky o velikosti 3+1 po kompletní rekonstrukci, osobní vlastnictví, ideální poloha.

Cena: **1,68 mil. Kč** (vč. provize)Zn.: **28po8517**  
Obec: **Břeclav****Komerční objekt v centru města**

Podnikatelský objekt v samém středu města u autobusového nádraží nabízí široké možnosti využití.

Cena: **p r o d e j**Zn.: **P 1952****Rodinný dům nebo stavební parcelu v Lednici, Valticích koupí klientka z Brna, finanční prostředky zajištěny.**

Tel.: 777 030 304

Zn.: **P 1846****Rodinné domy v ceně od 500 tis. do 3,5 mil. Kč v BŘECLAVI a okolních obcích (Týnec, Hrušky, M.N.Ves, Tvrdonice, Lanžhot, Kostice, Podivín, Rakvice, Lednice, Valtice) hledáme pro své klienty – NABÍDNĚTE!**

Tel.: 777 030 304

Zn.: **28pz8512**  
Obec: **Valtice****Stavební pozemek ve Valticích**Prodej pozemku o celkové ploše 2000 m<sup>2</sup>, který se nachází na klidném místě malebného městečka v srdci Lednicko-valtického areálu.Cena: **700 Kč/m<sup>2</sup>** (+ provize)Zn.: **28rd8019**  
Obec: **Kostice****RD po kompletní rekonstrukci**

Nedaleko okresního města Břeclavi zakoupíte rodinný dům s garáží a zahradou, kompletně rekonstruovaný v roce 2001.

Cena: **1,6 mil. Kč** (+ provize)Zn.: **28rd8023**  
Obec: **Břeclav 4****Domek po částečné opravě**

Rodinný domek po kompletní vnitřní renovaci (nové instalace, rozvody, omítky, podlahy, okna, koupelna, kuchyně a další).

Cena: **os. jednání****NOVINKY A NAŠE TIPY****www.reality-domus.cz****MERLIN<sup>spol. s r.o.</sup>plus**  
**OLEJE - MAZIVA**MERLIN-PLUS spol. s r.o.  
Polní 585, 691 56 Hrušky  
Česká republikaTel.: +420 519 324 329  
Fax: +420 519 321 574  
Mobil: +420 737 662 364**Den**  
**otevřených dveří****20.června 2008**

10.00 - 19.00 hod.

- prohlídka prodejny, autoservisu a pneuservisu
- zběžná prohlídka vozidla zdarma
- široký výběr olejů a maziv pro osobní, lehké užitkové a nákladní automobily
- motocyklové oleje, oleje pro zahradní techniku
- doplňkový sortiment
- technické poradenství

V rámci dne otevřených dveří sleva 20% na veškerý sortiment zboží  
Slosovatelné anketní lístky • Modely letadel, ukázka veteránů, občerstvení

Na všechny návštěvníky se těší zaměstnanci firmy MERLIN-PLUS spol. s r.o.

[www.merlinplus.cz](http://www.merlinplus.cz)



# Kam v létě za kulturou

## Kulturní léto na pěší zóně

O prázdninách můžete navštěvovat pravidelná vystoupení na pěší zóně před Gymnáziem. Kulturní odpoledne se budou konat každou prázdninovou neděli od 15.00 do 16.00 hodin.

- 6. 7. Hudební škola Yamaha
- 13. 7. Sl. krúžek Charvatčané – ženský sbor
- 20. 7. Sl. krúžek Charvatčané – mužský sbor
- 27. 7. Slováký krúžek Stará Břeclav
- 3. 8. Národopisný soubor Břeclavan
- 10. 8. Slováký krúžek Poštorná
- 17. 8. Dechová hudba Charvatčanka
- 24. 8. Gospel Young
- 31. 8. Old Stars Břeclav

V případě zvlášť nepříznivého počasí se konkrétní akce nekoná.

## Slováký krúžek Stará Břeclav

- 28. 6. Krojový výlet Na Obecní
- 26. 7. Slavnosti piva
- 20. 9. Starobřeclavské vinobraní

## Slováký krúžek Poštorná – Koňaré

- 6. 7. Letní hodky v Poštorné

## Slováký krúžek Charvatčané

- 21. 6. Cyklistický závod veteránů (5. ročník)
- 16. 8. Letní hodky v Charvátské N. Vsi

Mamina klub zve všechny příznivce gospelu na

## Gospelovou bohoslužbu

28. 6., 17.30 v synagoze v Břeclavi

Před bohoslužbou bude od 16.30 otevřená zkouška, na kterou jsou zváni všichni, kteří si chtějí vyzkoušet netradiční sborový zpěv.

*Další informace na [www.maminagospel.com](http://www.maminagospel.com)*

Základní umělecká škola Břeclav srdečně zve na

## Výroční koncert kapely

## FLASHBAND

který se uskuteční v pátek 13. 6. 2008  
v Kulturním domě Poštorná.

Od 18.45 Vás přivítá kapela School Porter's Band, hlavní program začne v 19.00. Jako další hosté se představí také jazzová příprava a trombonista Pavel Semek.

## Folklorní soubor Old Stars Břeclav

14. 6. Folklorní odpoledne v Brně pod záštitou hejtmána i primátora města, ve spolupráci s Čs. rozhlasem Brno  
21. 6. Setkání folklorních souborů v Jelenci u Nitra

## Rock pod zámekem

Rocková pecka sezony je na programu v sobotu 21. 6. od 15.00 hodin. Největším tahákem je bezesporu skupina Kabát, vystoupí také Ewa Farna, Petr Muk nebo Petr Kolář. Na podiu se objeví i breclavský zpěvák s x faktorem Jiří Zonyga!

## Moravský den

V sobotu 28. 6. se pod breclavským zámekem usadí tábory husitských a křižáckých bojovníků, kteří se odpoledne vydají průvodem od památníku Moravy na břehu Dyje.

*Podrobný program bude zveřejněn v regionálním tisku, na plakátovacích plochách, internetových stránkách města Břeclavi „[www.breclav.org](http://www.breclav.org)“ a v kabelové televizi RTV 5.*

## Creamfields Central Europe 2008

V sobotu 12. 7. změní několik předních, ale i českých DJ's breclavské letiště v obrovskou taneční plochu. Převážně elektronická hudba bude znít z několika pódii najednou.

## Hudba z podzámčí

Na přelomu prázdninových měsíců ve dnech 31. 7. – 2. 8. vypukne v Břeclavi třídní festival dobré hudby. Výběr bude opravdu pestrý, představí se hudební tělesa nejen z ČR, ale i mnoha zemí světa.

Slováký krúžek Charvatčané  
zve na 5. ročník cyklistického závodu  
kol s pevným převodem

## O DUŠU

který se uskuteční 21. 6. 2008.

Registrace závodníků od 13.00 h.

u Hostince U Buvola. Start závodu ve 14.00 h.  
Historická kola a kostýmy všeho druhu vítány.

**BONTY**  
CHOVATELSKÉ POTŘEBY - AKVARISTIKA

**Zahájen prodej  
jezírkových ryb  
a rostlin**

Otevřeno: po-pa: 8.00 – 17.30 hod. • so: 8.00 – 12.00 hod. Akce platí do vyprodání zásob  
Slovácká 82, 690 02 Břeclav (na autobusovém nádraží), tel.: 519 371 816, • [www.bonty.cz](http://www.bonty.cz)

Mersey Agency presents:

# Creamfields<sup>3</sup>

## Central Europe 2008

**Airport Breclav, Czech Republic**

Praha 252 km · Wien 80 km · Bratislava 80 km · Budapest 260 km

# 12/07/2008

[www.creamfieldscentraleurope.eu](http://www.creamfieldscentraleurope.eu)

Město Břeclav plně spolupracuje s pořadateli festivalu na zabezpečení akce. Po celou dobu trvání akce bude k dispozici ji-homoravská záchranná služba. Společnost BORS v souvislosti s festivalem pracuje na případném posílení MHD. Na hladký průběh festivalu bude dohlížet městská i státní policie.

**Sasha** (UK) · **John Digweed** (UK) · **Ferry Corsten** (NL) · **Gus Gus** (ICL)

**Booka Shade live** (GER) · **Andy C + Mc GQ** (UK) · **Sébastien Léger** (FR)

Kasey Taylor (AUS) · Michel De Hey (NL) · Smokin Jo (UK) · Funk D Void (UK) · Lexicon Avenue (UK) · Lucca (CZ) · Collins and Behnam (HU) · Corvin Dalek (GER) · Preach (CAN) · Monkey Business (CZ) · Bridgeheads (SK) · Hot X (HU) · Wehbba (BR) · Chriss of The Quassar (HU) · Ladida (CZ) · Navigators (CZ) · Elio (CZ) · Lakeside X (CZ) · Inina Gap (AT) · Felipe (AT) · Orbith (CZ) · Javy Union (ESP) · DisaZt (AT) · Javas (CZ) · Jerry (CZ) · Dandy (HU) · Kühn (HU) · Michal Poliak (CZ) · Agent (CZ) · Chris Sadler (CZ) · Katcha (CZ) · Sayko live (CZ) · Hyde (CZ) · Texx (CZ) · Crazy Sonic (AT) · Breeth (SK) · Pappi (SK) · Monoriders live (CZ) · Bela En (CZ) · Enrico (CZ) · Martin Hloch (CZ) · The Fakes (CZ) · Holy (CZ) · Josef Sedloň (CZ) · Coyote (HU) · Michael C (CZ) · Dan Cooley (CZ) · Roman Rai (CZ) · Kaisersoze (CZ) ...and many more to be confirmed

## Výpis z usnesení ze zasedání Zastupitelstva města Břeclav č. 12 ze dne 14. 5. 2008

### ZM Břeclav schvaluje:

➤ návrh Ing. Dominika zařazení těchto materiálů na pořad jednání v rámci bodu 5:

Výkup pozemků v areálu autokempinku pod zámekem v Břeclavi

Prodejní ceny bytových domů

Převod stavby umělého povrchu fotbalového hřiště SK Tatra Poštorná, o.s.

### materiály:

➤ 5/1/18 záměr rady města zabývat se možnou koupí pozemku nebo jejich částí v areálu autokempinku pod zámekem a možnou koupí pozemků, jejich částí nebo budov v areálu Vranova mlýna na Břeclavi.

➤ 5/1/19 prodejní ceny bytových domů Na Valtické č. 29, 30, 38 a 39, uvedené v příloze č. 1, pro nabídku jednotlivým zájemcům s tím, že v případě zadluženosti bytového domu bude tato cena navýšena o výši dluhu nájemníků, jenž na této nemovitosti vázne ke dni prodeje. Orientační výše dluhů ke dni 31.1.2008 je uvedena v příloze č. 2. Přílohy č. 1 a č. 2 jsou nedílnou součástí usnesení (příloha č. 1)

➤ 5/1/9 uzavření darovací smlouvy s občanským sdružením SK TATRAN POŠTORNÁ o.s., se sídlem Břeclav 3, Lidická 44, na stavbu umělého povrchu fotbalového hřiště v hodnotě daru 9.040.000,- Kč, nazvané „REKO HŘIŠTĚ S UMĚLÝM TRÁVNÍKEM“, umístěné na pozemku p.č. 2825/1 v k.ú. Poštorná, kterou toto sdružení nabylo na základě smlouvy č. 77/03, uzavřené dne 12.11.2004 s ČSTV Praha, a na kterou obdrželo státní dotaci ve výši 9.000.000,- Kč.

➤ 5/1/9 uzavření dohody o narovnání s občanským sdružením SK TATRAN POŠTORNÁ o.s. se sídlem Břeclav 3, Lidická 44, na základě níž bude tomuto sdružení zaplacen částka 2.900.000,- Kč jako ocenění činnosti souvisejících s výstavbou hřiště, které nejsou předmětem darovací smlouvy. Obě smlouvy jsou nedílnou součástí usnesení (příloha č. 2)

➤ 5/1/1 schvaluje prodejní ceny bytových domů uvedené v příloze č. 1, pro nabídku jednotlivým zájemcům s tím, že v případě zadluženosti bytového domu bude tato cena navýšena o výši dluhu nájemníků, jenž na této nemovitosti vázne ke dni prodeje. Orientační výše dluhů ke dni 31.1.2008 je uvedena v příloze č. 2. Přílohy č. 1 a č. 2 jsou nedílnou součástí usnesení (příloha č. 3)

➤ 5/1/2 záměr budoucího prodeje části pozemku p.č. 2157 o výměře cca 40 m<sup>2</sup> v k.ú. Charvátská Nová Ves (výměra bude upřesněna geometrickým plánem), přičemž prodej bude uskutečněn současně s prodejem budovy č.p. 672 na pozemku p.č. 2175 a pozemku p.č. 2175, vše v k.ú. Charvátská Nová Ves.

➤ 5/1/2 uzavření smlouvy o budoucím prodeji budovy č.p. 672 na pozemku p.č. 2175 a pozemku p.č. 2175, vše v k.ú. Charvátská Nová Ves, s panem Klímem, a to za cenu 930.000,- Kč, která bude uhrazena před podpisem kupní smlouvy, přičemž z této bude odečtena celková částka zaplacená za nájemné. Prodej bude uskutečněn k 21.12.2009 s tím, že současně s prodejem bude uskutečněn prodej částí souvisejícího pozemku p.č. 2157 o výměře cca 40 m<sup>2</sup>. Ve smlouvě budou sjednány závazky:

– rekonstrukce objektu bude provedena do konce roku 2013, pro případ nesplnění této podmínky bude smlouvena pokuta ve výši 100.000,- Kč,

– nebude zde provozována hostinská nebo restaurační činnost, ani činnost heren, pro případ nesplnění této podmínky bude smlouvena pokuta ve výši 1.000.000,- Kč,

přičemž obě pokuty budou splatné do 60 dnů od doručení výzvy k jejímu zaplacení.

➤ 5/1/3 prodej pozemku p.č. 2235/303 o výměře 464 m<sup>2</sup> a pozemku p.č. 2235/343 o výměře 53 m<sup>2</sup>, oba v k.ú. Poštorná, Ing.arch. Příkrýlovi, a to za cenu 250,- Kč/m<sup>2</sup>.

➤ 5/1/4 výkup pozemků p.č.st. 471/6 o výměře 1239 m<sup>2</sup> a p.č.st. 471/8 o výměře 245 m<sup>2</sup>, oba v k.ú. Břeclav, od společnosti TEPLO Břeclav s.r.o., se sídlem Břeclav, Kupkova 3, za celkovou částku 4.372.000,- Kč.

➤ 5/1/5 převod bytové jednotky č. 878/5 v bytovém domě č.p. 878 a č.p. 879 na pozemcích p.č.st. 1059/5 a p.č.st. 1059/6, a podílu jednotky na společných částech domu o velikosti 6070/125840, podílu o velikosti 6070/125840 na pozemcích p.č.st. 1059/5 a p.č.st.

1059/6, a podílu 1/59 na pozemku p.č.st. 1059/1, vše v k.ú. Břeclav, panu Lysému, a to za cenu 321.000,- Kč s tím, že kupující bude respektovat stávající smluvní vztah.

➤ 5/1/6 záměr prodeje části pozemku p.č. 3652/3 o výměře cca 29,4 m<sup>2</sup> v k.ú. Břeclav za účelem výstavby garáže.

➤ 5/1/7 prodloužení termínu na uzavření kupní smlouvy na prodej budovy č.p. 519 na pozemku p.č. 987/1, pozemku p.č. 987/1 o výměře 392 m<sup>2</sup>, budovy bez č.p. na pozemku p.č. 987/2 a pozemku p.č. 987/2 o výměře 42 m<sup>2</sup>, vše v k.ú. Poštorná, se společností Finance International, a.s., se sídlem Břeclav, 17. listopadu 470/11, a to do dne 23.6.2008.

➤ 5/1/8 záměr prodeje pozemku KN p.č.st. 5483/2 o výměře 5 m<sup>2</sup>, v k.ú. Břeclav.

➤ 5/1/10 záměr prodeje pozemku PK p.č. 2393 a pozemku PK p.č. 2394 o výměře cca 22 000 m<sup>2</sup> v k.ú. Břeclav s tím, že případní zájemci své nabídky na využití pozemku a nabízenou cenu předloží v zapečetěných obálkách s označením NABIDKA „AREÁL ZD – NEOTVÍRAT“, které budou otevřeny při projednávání prodeje předmětných pozemků na příslušném zasedání rady města. Případní zájemci budou upozorněni na práva a povinnosti vyplývající z nájemních smluv.

➤ 5/1/11 uzavření dohody o zrušení předkupního práva sjednaného ve prospěch města Břeclav, na pozemek p.č. 423/5 o výměře 4000 m<sup>2</sup> v k.ú. Břeclav se společností MK Pro s.r.o., Dlouhá 705/16, Praha 1- Staré Město s tím, že dohoda o zrušení předkupního práva bude podepsána po uzavření budoucí darovací smlouvy mezi městem Břeclav a společností EURO BK, s.r.o., se sídlem Břeclav-Poštorná, Třída 1. máje 106/8, jejímž předmětem bude bezúplatný převod stavby parkoviště na pozemku p.č. 3749/1 v k.ú. Břeclav, které bude mít charakter parkoviště veřejného, a ve které bude sjednána pro případ nesplnění dané povinnosti smluvní pokuta ve výši 800.000,- Kč.

➤ 5/1/12 uzavření dohody o zrušení věcného předkupního práva sjednaného ve prospěch města Břeclav na pozemek p.č. 385/191 – trv. tr. porost o výměře 407 m<sup>2</sup> v k.ú. Břeclav s panem Ostrčilíkem.

➤ 5/1/13 prodej pozemku p.č. 170/5 – zast. pl. o výměře 4 m<sup>2</sup> v k.ú. Charvátská Nová Ves do vlastnictví pana Šenka, za cenu 500,- Kč/m<sup>2</sup>. Výše uvedený pozemek vznikl na základě geometrického plánu č. 931-043/2007, vyhotoveného dne 29.5.2007, z pozemku p.č. 170/1 v k.ú. Charvátská Nová Ves.

➤ 5/1/15 uzavření dodatku č. 11 ke Zřizovací listině Domovní správy Břeclav, kterým budou výše uvedené změny provedeny. Návrh dodatku spolu s přílohami č. 1, č. 2 a č. 3 jsou nedílnou součástí usnesení (příloha č. 4)

➤ 5/1/16 podání žádosti o bezúplatný převod pozemků p.č. 2178/5 o výměře 3831 m<sup>2</sup>, p.č. 2178/44 o výměře 1778 m<sup>2</sup>, p.č. 2178/45 o výměře 2545 m<sup>2</sup>, p.č. 2178/46 o výměře 6071 m<sup>2</sup> a p.č. 1972/603 o výměře 1606 m<sup>2</sup>, vše v k.ú. Charvátská Nová ves, z vlastnictví ČR – Pozemkového fondu České republiky, se sídlem Praha, Husinecká 1024/11a, do majetku města Břeclav.

➤ 5/1/17 návrh Ing. Dominika stáhnout materiál (záměr prodeje částí pozemků p.č. PK 409 a p.č. PK 408 v k.ú. Břeclav) z projednávání a vrátit k dopracování

➤ 5/3 uzavření smlouvy o poskytnutí a způsobu použití veřejné finanční podpory s žadatelem uvedeným v předloženém seznamu (příloha č. 1), který je, stejně jako předmětné smlouvy, nedílnou součástí tohoto usnesení (příloha č. 6)

➤ 5/4 schvaluje poskytnutí finanční částky 60.000,- Kč Římskokatolické farnosti Břeclav na zajištění průvodcovské služby v kostele sv. Václava v Břeclavi v roce 2008. Finanční prostředky budou poskytnuty formou daru ve výši 60.000,- Kč. Zastupitelstvo města zároveň schvaluje darovací smlouvu, která je nedílnou součástí usnesení (příloha č. 7)

➤ 5/5 schvaluje poskytnutí finanční částky 60.000,- Kč Římskokatolické farnosti Poštorná na zajištění průvodcovské služby v kostele Navštívení Panny Marie v Poštorné v roce 2008. Finanční prostředky budou poskytnuty formou daru ve výši 60.000,- Kč. Zastupitelstvo

zároveň schvaluje darovací smlouvu, která je nedílnou součástí usnesení (příloha č. 8)

➤ 5/6 bezúplatný převod nemovitostí z majetku města Břeclavi do vlastnictví Jihomoravského kraje. Předmětné nemovitosti užívá Obchodní akademie Břeclav, Smetanovo nábřeží 17, která je příspěvkovou organizací zřízenou Jihomoravským krajem. Jedná se o následující nemovitosti:

– budova občanské vybavenosti – tělocvična (bez č. popisného) postavená na p.č.st. 1420/2

– pozemek p.č. 3633/9 – zahrada – výměra 60 m<sup>2</sup>

– pozemek p.č. 3633/32 – školní hřiště ostatní plocha – výměra 1160 m<sup>2</sup>

to vše zapsáno na LV č. 1001 pro k. ú. a obec Břeclav.

Převod bude řešen darovací smlouvou, jejíž přílohou bude dohoda o možném využití tělocvičny a školního hřiště pro žáky a děti škol zřízených městem Břeclav.

➤ 5/7 schvaluje pořízení změny č. 8 ÚPNSÚ Břeclav, do které bude zařazena lokalita č. 35 (cukrovar)

➤ 5/7 aby pořizovatelem změny územního plánu pro lokalitu č. 35 (cukrovar) byla Ing. Darmovzalová.

➤ 5/7 aby žadatel o změnu ÚPNSÚ Břeclav – lokality č. 35 (FASTAV DEVELOPMENT-AOC, s.r.o.) uhradil v plném rozsahu náklady na pořízení změny.

➤ 5/8 zařadit do změn č. 7 žádosti označené v tabulce čísly: 10, 18a, 18b, 33, 22, 12

➤ 5/8 aby se žadatelé (u lokalit č. 10, 18b, 33, 22 budou-li zařazeny do změn č. 7) o změnu ÚP částečně podíleli na úhradě nákladů na pořízení změny. O výši úhrady rozhodne Rada města po uzavření smlouvy o dílo se zpracovatelem změny

➤ 5/8 nepožít změnu územního plánu na žádosti označené v tabulce čísly: 6, 7, 15, 34.

➤ 5/9 Smlouvu č. 5/2008/OŽP o poskytnutí a způsobu použití veřejné finanční podpory/dotace Povodí Moravy, s.p. na realizaci projektu „Dyje Břeclav – oprava zábradlí u rybného přechodu“. Smlouva je nedílnou součástí usnesení (příloha č. 9)

➤ 5/10 složení řídicího výboru IPRM Břeclavi (5.2 IOP) sídliště Na Valtické ve složení: Ing. Humlíček, pan Tuček, Ing. Gajdová, Ing. Vyháňalová, JUDr. Kvasnička (SBD Dyje), Ing. Matušek, JUDr. Hošťická (DS Břeclav).

➤ 5/10 závazek spolufinancování Integrovaného plánu rozvoje města Na Valtické v minimální výši 7,5% celkových nákladů, při minimálním objemu celkových nákladů 2 miliony EUR.

➤ 5/10 jmenování, na doporučení Řídicího výboru, manažera IPRM pro lokalitu Na Valtické Ing. Gajdovou.

➤ 5/11 zařazení nové investiční akce Charvátská Nová Ves, ul. Obránců Míru a M. Kapusty – odkanalizování – realizace do plánu investičních akcí na rok 2008.

➤ 5/15 „bez výhrad“ celoroční hospodaření a závěrečný účet města Břeclav za rok 2007 vč. zprávy auditora o výsledku přezkoumání hospodaření za rok 2007 a ověření účetní závěrky k 31.12.2007. Závěrečný účet a zpráva auditora jsou nedílnou součástí usnesení (příloha č. 11)

➤ 5/16 zařazení nových investičních akcí – Výstavbu veřejného osvětlení na ulici Na Řádku a na ulici Chodská + PD do plánu investičních akcí na rok 2008.

➤ 5/17 zařazení investiční akce „Rekonstrukce el. rozvodů a stropních podhledů“ v MŠ Břeclav, Okružní 7 do plánu investičních akcí na rok 2008.

➤ 5/18 uzavření dodatku č. 6 ke smlouvě o závazku veřejné služby k zajištění ostatní dopravní obslužnosti provozováním městské autobusové dopravy ze dne 20.12.2004, kterým se stanoví výše investiční dotace na rok 2008. Návrh dodatku č. 6 je nedílnou součástí tohoto usnesení (příloha č. 12)

**CO DĚLAT ?**  
v případě potíží s PC

**Okamžitá pomoc,  
uživatelská podpora:**  
**+420 777 815 937**  
**+420 725 597 184**

**Břeclav a okolí info@openpc.cz**



**OpenPC.cz**  
Petr Šůkal

[www.openpc.cz](http://www.openpc.cz)

**ZM Břeclav neschvaluje**

- 5/1/6 záměr prodeje části pozemku p.č. 3652/2 o výměře cca 42 m<sup>2</sup> v k.ú. Břeclav za účelem výstavby garáže.
- 5/1/8 záměr prodeje pozemku KN p.č.st. 40/3 o výměře 29 m<sup>2</sup> a části pozemku KN p.č. 2477/2 o výměře cca 500 m<sup>2</sup>, oba v k.ú. Břeclav.
- 5/1/12 návrh RNDr. Petru uplatnit předkupní právo a potom prodat pozemek dražbou
- 5/1/14 záměr prodeje části pozemku p.č.2103/54 o výměře cca 60 m<sup>2</sup> v k.ú. Charvátská Nová Ves.
- 5/2 poskytnutí veřejné finanční podpory z rozpočtu města v oblasti sportu na rok 2008 žadatelům uvedenými v příloze č. 1, která je nedílnou součástí tohoto usnesení (příloha č. 5)
- 5/12 prominutí dluhu ve výši 329.685,- Kč manželům Horváthovým, za poplatky z prodlení vzniklé za opožděné platby nájemného z bytu č. 2 za období od roku 1997 do května 2007 a soudních poplatků s tím, že mohou dluh splácet v pravidelných měsíčních splátkách ve výši dohodnuté s DS Břeclav.

**ZM Břeclav bere na vědomí**

- 5/1/1 informaci týkající se připomínek nájemníků k postupu při prodeji bytových domů.
- 5/13 zápis z 12. zasedání kontrolního výboru konaného dne 30.1.2008,
- zápis z 13. zasedání kontrolního výboru konaného dne 5.3.2008,

zápis z 14. zasedání kontrolního výboru konaného dne 26.3.2008,

zápis z 15. zasedání kontrolního výboru konaného dne 16.4.2008.

➤ 5/14 závěrečnou zprávu z kontroly dodržování právních předpisů u připravovaného prodeje pozemků v areálu bývalého cukrovaru, č. j. MUBR 25376/2008, která je nedílnou součástí tohoto usnesení (příloha č. 10)

**ZM Břeclav revokuje**

➤ 5/1/11 své usnesení ze dne 13. 2. 2008, kterým schválilo záměr prodeje pozemku p.č. 424/23 - ost.pl. o výměře 1087 m<sup>2</sup> a části pozemku p.č. 424/25 - ost.pl. o výměře cca 55 m<sup>2</sup>, vše v k. ú. Břeclav.

➤ 5/1/11 své usnesení ze dne 19.9.2007, kterým schválilo uzavření dohody o zrušení předkupního práva sjednaného ve prospěch města Břeclav na pozemek p.č. 423/5 o výměře 4000 m<sup>2</sup> v k. ú. Břeclav, se společností MK Pro s.r.o., Dlouhá 705/16, Praha 1-Staré Město s tím, že dohoda o zrušení předkupního práva bude podepsána po zaplacení kupní ceny za část pozemku schválenou k prodeji.

**ZM Břeclav vyjímá**

5/1/15 ze správy Domovní správy Břeclav následující ne-  
movitosti:

- budovu č.p. 1101 na pozemku p.č.st. 1261, k.ú. Břeclav (bytový dům Denisova 2)
- budovu č.p. 635 na pozemku p.č.st. 767/1, k.ú. Břeclav (bytový dům Sady 28. října 9)
- budovu č.p. 707 na pozemku p.č. 18, k.ú. Poštorná (bytový dům Nádražní 5)
- budovu č.p. 806 na pozemku p.č. 1736, k.ú. Poštorná (bytový dům B. Šmerala 4)
- budovu č.p. 54 na pozemku p.č. 615, k.ú. Poštorná (bytový dům Hlavní 4)
- bytovou jednotku č. 736/5 v bytovém domě č.p. 736 na pozemku p.č. 2103/53, k.ú. Char. Nová Ves (bytový dům Na Valtické 86)
- bytovou jednotku č. 736/6 v bytovém domě č.p. 736 na pozemku p.č. 2103/53, k.ú. Char. Nová Ves (bytový dům Na Valtické 86)
- bytovou jednotku č. 736/8 v bytovém domě č.p. 736 na pozemku p.č. 2103/53, k.ú. Char. Nová Ves (bytový dům Na Valtické 86)
- sklad U Splavu G7 (v budově-stavbě technického vybavení č.p. 2927 na pozemku p.č.st. 3664 v k.ú. Břeclav).

**ZM Břeclav ukládá**

➤ 5/14 aby se napříště přesněji formuloval záměr dle ustanovení § 39 odst. 1 zákona o obcích ve smyslu právní jistoty zájemců tak, aby z něj zcela jednoznačně vyplývala možnost vyjádřit se a předložit své nabídky a ucházet se tak o předmětný nemovitý majetek.

## Z dětí se v muzeu stali restaurátoři



Na den muzeí připravilo Břeclavské muzeum a galerie společně s místními základními školami pro děti tvořivé dopoledne. Iniciátorkami celé akce byly Dagmar Malinová ze ZŠ Slovácká a Alena Káňová z breclavského muzea. „Chtěli jsme dětem přiblížit sbírkové předměty. Žáci si tak mohli prohlédnout prvorepublikové věci, které se týkaly především školní výuky,“ upřesnila Káňová. Kromě prohlídky exponátů z depozitáře muzea se však děti zapojily i do tvorby. „Povykládali jsme jim příběh o úlozku truhly, kterou jsme našli v útrokách muzea. Děti se tak vžily do role restaurátorů a podle předkreslených linií měly za úkol truhlu na papíru s nalepenou překližkou dotvořit,“ vysvětlila Malinová jedno z témat, kterými se několik ročníků na dni muzeí zabývalo. Za bohaté občerstvení pro školní kolektivy děkují zástupci muzea firmě V+V Lahůdky.

(red)

## Marek Osička druhý v republice

Ve dnech 22. - 24.května se v Liberci sešli mladí muzikanti ze všech krajů České republiky. Tamní Základní umělecká škola byla pořadatelem Ústředního kola národní soutěže základních uměleckých škol ve hře na smyčcové nástroje. Do Liberce postoupili soutěžící, kteří prošli sítí školních, okresních a krajských kol, tedy opravdu ti nejlepší. Už samotný postup do ústředního kola je mimořádný úspěch. Z breclavské základní umělecké školy postoupil do tohoto klání patnáctiletý kontrabasista Marek Osička, ze třídy učitele Jiřího Otčenáška.



V konkurenci 9 soutěžících dosáhl mimořádného úspěchu ziskem 2.místa. Na tomto výsledku měla velký podíl i pí.uč.Lenka Žáková, která soutěžícího doprovázela na klavír. Je to další významný úspěch breclavské školy, která každoročně dosahuje podobných výsledků nejen ve hře smyčcových nástrojů, ale i v ostatních, hlavně souborových disciplínách. Marek Osičku a další žáky školy si můžete poslechnout na Výročním koncertu hudebního oboru ve čtvrtek 12.června 2008 v 17.30 v sále Základní umělecké školy v Břeclavi.

(chov)

## Zemřel Vladimír Hnátek



Ve věku 81 let zemřel významný muzikant a skladatel Vladimír Hnátek. Narodil se 20. března 1927 v Tvrdonicích, kde vlastnili jeho rodiče hospodu. Právě tam se scházel slovácký krúžek. Tak poznal Vladimír Hnátek například zpěváky Jožku Severina, Jožku Rampáčka nebo národopisce Jana Kružíka. O pěveckých středcích se u nich scházelo na čtyřicet zpěváků. Vladimír Hnátek hrával na housle, které brzy vyměnil za cimbál. V roce 1960 se s manželkou přestěhoval do Břeclavi a stal se členem Břeclavanu, kde působil třidvacet let. Věnoval se práci s dětmi, zakládal cimbálové muziky a vychoval pět primášů. Mezi jeho žáky patřili například Zdeněk a Božena Bačkoví, Břetislav a Jitka Osičkovi, Marie Prajková, Miroslav Mordych a další. Spolupracoval s dechovou hudbou Charvatčanka, pět let byl uměleckým vedoucím ženského a mužského sboru v Charvátské Nové Vsi.

Muzice a skládání se Vladimír Hnátek věnoval až do posledních dní. „Stále nosím neco v hlavě a neco mám aj v šuplíku,“ vždy s oblibou říkával.

(pk)



## Městská knihovna informuje

### Změna půjčovni doby o prázdninách

Městská knihovna Břeclav upozorňuje na změnu půjčovni doby v období letních prázdnin (1.7.2008 - 31.8.2008). Ve všech odděleních knihovny na hlavní budově bude každý pátek zavřeno. Otevírací doby na pobočkách budou následující:

Stará Břeclav: úterý	13-18 hod
pátek	10-12 hod a 13-16 hod
Poštorná: pondělí	9-12 hod a 13-18 hod
čtvrtek	9-12 hod a 13-18 hod
Charvátská Nová Ves: pondělí	10-12 hod a 13-18 hod
čtvrtek	10-12 hod a 13-16 hod

Aktuální informace o případném uzavření poboček během dovolených najdete na vývěskách příslušných poboček a na internetových stránkách knihovny.

#### BESEDA SE STAROSTOU

Městská knihovna Břeclav pořádá pro žáky základní školy besedu se starostou Břeclavi ing. Dymo Piškulou na téma

#### RADOSTI A STAROSTI PANA STAROSTY

**KDY: středa 4.června 2008**

**KDE: sál městské knihovny**

## Střecha školy má nový kabát

Renovaci a rekonstrukci prošla střecha „žluté“ školy v centru Břeclavi (dříve ZŠ Dukelská, nyní 1. stupeň ZŠ Kupkova – pozn. redakce). Část střechy se opravovala už před několika lety. Zbylé opravy urychlila nedávná vichřice Ema, která na budově způsobila menší škody. Kromě opravené střechy se teď škola pyšní zejména věžičkami nově pokovenými mědí. (red)



**RealTeam s.r.o.**  
Realitní kancelář  
Břeclav

Držitel koncesní listiny na provádění veřejných dražeb  
Sady 28. října č. 23, Břeclav, tel. 519 32 13 94, tel./fax 519 32 13 95  
608 711 350, e-mail: [realteam@realteam.cz](mailto:realteam@realteam.cz), <http://www.realteam.cz>



Bř.-Dubič, byt 2+1 OV, zvýš. přízemí, balkon, nezařizení PRONÁJEM... os.jed.



Lanžhot – komerční objekt v centru vhodný k jakémukoliv podnikání... os.jed.

#### Z NAŠÍ NABÍDKY VYBÍRÁME:

- \* Bř. dvougener. RD, případně sídlo firmy, vjezd, garáž, zahrada ..... 3,605.000 Kč
- \* Bř. cent. zděný byt 2+1 OV, 3. p., 57 m<sup>2</sup>, po rekonstr. vč. kuch.linky ..... os.jed.
- \* Bř. nový nadstandardní byt OV 4+kk, 1.p., vl. topení, vým. 130 m<sup>2</sup> ..... 3,075.000 Kč
- \* Bř. centr. půdní byt 143 m<sup>2</sup>, terasa, plov. podlahy, kuch. linka ..... 1,948.000 Kč
- \* Bř.-Pošt. RD 5+1, gar., zahrada, velmi pěkný PRONÁJEM ..... os.jed.
- \* Tvrdonice stav. pozemek na RD 433 m<sup>2</sup>, inž. sítě, stavební povolení ..... 230.000 Kč
- \* Hodonín sklad. prostory 1.700 m<sup>2</sup>, 2 rampy, regál, zakladač, služby ..... os.jed.
- \* Lanžhot skladové prostory 200 m<sup>2</sup>, SV 3 m, PRONÁJEM ..... 3.000 Kč/měs.



## SLAVIA, spol. s r.o.

ul. 17. listopadu 21, 690 02 Břeclav

☎ 519 374 042, 607 931 977, 605 883 735; [www.slaviark.cz](http://www.slaviark.cz)

01405 PŘÍTLUKY - kvelb.sklep, rekr. obj. a garáž ..... 480.000,- Kč  
01452 HLOHOVEC - RD - penzion 6+2 a 1+1 ..... 3,700 mil.Kč



01450 BŘECLAV  
RD 6+2, 3,5 mil.Kč



01451 BŘECLAV  
RD 5+2+obchod, 2,65 mil.Kč

### VÁŠ SPRÁVNÝ KLÍČ K BYDLNÍ JE...

Sady 28.října 15, Břeclav,  
(vedle katastrálního úřadu)  
[www.zelenykluc.cz](http://www.zelenykluc.cz)  
e-mail: [zelenykluc@zelenykluc.cz](mailto:zelenykluc@zelenykluc.cz)  
tel.: 777 212 486

#### Z NABÍDKY VYBÍRÁME

#### LANŽHOT - rodinný dům 4+1

© 777 212 480

**Cena: 600 000,- Kč •** Celková výměra: 217 m<sup>2</sup>.  
**PRODEJ** přízemního RD v řadové zástavbě. Vstup vraty, dvorek, dům 3 pokoje a koupelnu. V druhé části domu 1 pokoj a 2 spíže. Původní okna i dveře, podlahy beton, střecha sedlová bobrovka. Na dvorku hosp. budovy. IS: voda vl.studna, elektřina, kanalizace, topení TP, el. boiler, zavedený plyn.



#### BŘECLAV - luxusní družstevní byt 2+KK

© 777 212 480

**Cena: 1 755 000,- Kč •** Celková výměra: 74 m<sup>2</sup>.  
**PRODEJ** bytu po celkové rekonstrukci Břeclav - kasárna. Plastová okna, sítě, žaluzie, plovoucí podlahy, dřevěné dveře, vchodové protipožární, koupelna, WC samostat., podlahy dlažba. Dispozičně: chodba ložnice, obývací pokoj, kuchyně s novou linkou i spotřebiči, šatna. IS: elektřina, voda, topení plyn, měřiče.



#### HLOHOVEC hezký 3+1 RD

© 777 212 480

**Cena: 1 871 000,- Kč •** Celková výměra: 571 m<sup>2</sup>.  
**PRODEJ** přízemního, řadového domu s garáží a upraveným dvorkem. Kuchyně s kuchyňskou linkou, komora, koupelna se sprch. koutem, obýv.pokoj, ložnice. Dům rekonstruován před 5 lety, dále zahrad. úpravy + nová zámková dlažba, udírna, kůlna. IS: všechny. Velmi pěkný dům – doporučujeme.



#### KOSTICE - rodinný dům 4+1

© 777 212 480

**Cena: 1 360 000,- Kč •** Zast. pl. 277 m<sup>2</sup>+ zahr. 3 260 m<sup>2</sup>.  
**PRODEJ** samostatně stojícího přízemního domu. Střecha sedlová, dům cihlový, vrátnice, veranda, obývací pokoj, ložnice, pokojík, kuchyně, spížka, WC, koupelna, prádelna, kůlna, chlévy. V celém domě jsou původní okna i dveře. IS: elektřina, plyn, vodovod, jímka, kab. TV, telefon. Ze dvora se vstupuje na zahradu a pokračuje pole.



## BŘECLAVSKÁ REALITNÍ KANCELÁŘ, s.r.o.

Kupkova 2, 690 02 Břeclav, tel.-fax 519 321 308, 774 332 222, 774 332 289  
[breclavskark@breclav.net](mailto:breclavskark@breclav.net), [www.bvreality.cz](http://www.bvreality.cz)

#### Nové byty v centru Břeclavi

Nabízíme 7 bytových jednotek na ul. Národních hrdinů (bývalá svářečská škola).

**Cena 1 m<sup>2</sup> bytu činí 26 900 Kč**

1+kk	o vým. 38,93 m <sup>2</sup>	cena bytu 1 047 219 Kč
1+kk	o vým. 41,15 m <sup>2</sup>	cena bytu 1 106 935 Kč
2+kk	o vým. 56,69 m <sup>2</sup>	cena bytu 1 498 061 Kč
3+kk	o vým. 87,89 m <sup>2</sup>	cena bytu 2 364 241 Kč
3+kk	o vým. 96,50 m <sup>2</sup>	cena bytu 2 595 850 Kč
3+kk	o vým. 91,78 m <sup>2</sup>	cena bytu 2 468 882 Kč
3+kk	o vým. 89,50 m <sup>2</sup>	cena bytu 2 407 550 Kč

Byty budou s balkony a možností parkování ve dvoře.  
Podrobnější informace získáte v naší realitní kanceláři.  
Naši nabídku najdete na stránkách [www.bvreality.cz](http://www.bvreality.cz)





## Slavnostní „červený kabátek“

Ke slavnostnímu kroji pro svobodné mládence na Podluží neodmyslitelně patří i kabátek z krátce střiženého sukna v barvě bílé, modré nebo černé „ratyňáky“ odlišující se v jednotlivých částech regionu stříhem a mírou ozdobení.

Ratýnový kabátek nosili chlapi při chladnějším počasí a k zábavám „přes pole“ k několika variantám nohavic – k vyšívaným červenicím, koženicím (vyrobeny z jelení kůže nebo kozinky v barvě žlutavě bílé), látanicím (nohavice pošívané záplatami z kůže, které se později začaly ozdobně tvarovat a zoubkovat), velmi zřídka potom i k plátěným třaslavicím.

Tou nejslavnostnější, přímo obřadní variantou kabátků byl a stále zůstává tzv. „červený kabátek“, typický pro jihozápadní část Podluží (Stará Břeclav, Ladná, Poštorná, Charvátská Nová Ves, Hlohovec a Lanžhot). Podle dochované fotografie jej však mají oblečení i chlapi z Tvrdomic při Národopisné výstavě v Praze roku 1895.

Kabátek je vyroben z jasně červeného sukna (podobně jako u červenic), které nahradilo původní fialové, zaniklé již v druhé polovině 19. století. Vzadu je v kříži výrazněji navrpený, přední část je ukončena přílehlé k bokům, límeček vzadu je potom se-střižen do špice.

Oděv existoval ve čtyřech variantách. Ty starší byly větší délky, zdobeny tmavě modrým šňurováním vpředu, vzadu, na límci a na rukávech. Zapínaly se pěti poutky (čamarami) zhotovenými z modrých šňůr

na levé straně, na straně pravé potom kovovými gombíky s oušky (celkem bylo našito na obou předních dílech 20 kusů). Gombíky dále zdobily i rukávy. Pod krkem se kabátek zapíná na kovový háček. Tomuto popisu odpovídá i sbírkový předmět na fotografii – pochází z Poštorné kolem roku 1910.

U novějších typů se objevuje v levé horní části malá kapsička obšitá „cifrováním“. Postupně se přidává zdobení barevnou výšivkou a co se týče délky, kabátek se zkracuje a stříhové přibližuje ratyňákům. Gombíkové zapínání je nahrazeno fazulovitými knoflíky z modrých šňůr. Takové zhotovoval například lidový krejčí z Ladné Štěpán Mlátílik ještě ve 40. letech minulého století.

Kabátky se nosily a nosí na svatby, pohřby a do kostela na významné mše (při držení fakulí na Štěpána a na Nový rok). V současné době byly červené kabátky nově zhotoveny např. pro potřebu národo-



pisného souboru Břeclavan podle druhého muzejního exponátu ze Staré Břeclavi z roku 1936.

PhDr. Alena Káňová

## Krása a nostalgie starých strojů

Vznik kola jako prostředku mechanického pohybu vozidla je nutno klást hluboko do starověku, kdy začalo sloužit člověku k šetření jeho času i námahy a myšlenka samohybného vozidla zaměstnávala myslitele a vědce po staletí.

Byli však dlouho považováni za fantasty a na uskutečnění plánů musely počkat i smělé matematické a mechanické návrhy Leonarda da Vinciho z jeho Atlantického kodexu z roku 1490. Teprve 19. století a jeho průmyslová revoluce uskutečnilo smělé sny předcházejících generací.

Roku 1813 sestrojil Němec Karl Friedrich Drais stroj, který po něm dostal jméno drežína. Byla to vlastně jakási kolo-běžka pro dospělé, kdy jezdec na ní seděl obkročmo a při jízdě se odrazil nohama od země. Další pokrok přineslo bádání Francouze Pierra Michauxe v podobě klik (šlapek) na ose předního kola v 60. letech 19. století. Svůj stroj nazval „velocipède“ a byl to již skutečně opravdový mechanický dopravní prostředek. Na jeho slávě neubralo ani to, že Angličané mu posměšně ří-

kali „boneshaker“ – „kostitřas“. Brzy se stalo šlágrem tzv. „vysoké kolo“ dosahující sice poměrně značné rychlosti, avšak velocipéd byl velmi vratký a pád z vysokého kola byl všední událostí. Právě typ tohoto kola z roku 1885 anglické firmy Coventry bude nejstarší vystavený sbírkový exponát na nově připravované výstavě Městského muzea a galerie Břeclav s názvem Old Road Story aneb krása a nostalgie starých strojů.

Jízdní kolo prošlo ještě dlouhým vývojem až k roverům, bicyklům na stejně nízkých kolech, jež dovedli k dokonalosti zejména Angličané. Ti totiž využili zhroucení francouzského průmyslu po prohrané válce s Pruskem a postavili se do čela světové průmyslové výroby jízdních kol. Hlavní pozornost je na výstavě věnována bicyklům v období mezi světovými válka-

mi. O obdiv se jistě bude hlásit aristokraticky nablýskané kolo známé anglické značky RUDGE z roku 1938, představí se i produkce českých firem např. předválečné Zbrojovky Brno – vzniklé z původních rakousko-uherských dělostřeleckých dílen, která v polovině 20. let minulého století rozšířila svůj výrobní program i o civilní záležitosti a pro porovnání budou na výstavě vystaveny bicykly jak cestovní (pro obě pohlaví), tak i bicykl vojenský v maskovací verzi určený pro předválečné obranné účely československé armády.

Největší část výstavy je věnována originálním motocyklům – veteránům z období 20. až 70. let 20. století, kdy československé stroje znamenali světovou špičku a konkurovali i slavným anglickým strojům. Z těch se představí výrobky firem RUDGE, SUNBEAM a NORTON. Naši nejznámější a dominantní motocyklovou značku JAWA představí průřez její výroby od 30. do 70. let minulého století. Fir-

ma vznikla v roce 1929 a název je složením jména zakladatele a legendárního konstruktéra Františka Janečka, který zakoupil licenci na výrobu motocyklů Wanderer. Nejsilnějším „domácím“ konkurentem Jawy vždy byla strakonická firma ČZ vyrábějící motocykly od roku 1935. Vystaveny budou její nejznámější modely ze 30. a 40. let 20. století a doplnění čs. motocyklové produkce obstarají výrobky značky OGAR a TATRAN.

Na výstavě však bude připomenuta i breclavská sportovní historie motorismu mající svoji tradici již v období první republiky. Výborných výsledků dosahovali závodníci jak na ploché dráze, tak i silnici, kde např. breclavský reprezentant Kamil Hrušecký získal v roce 1976 titul mistra republiky.

Výstava bude zahájena dne 20. června slavnostní vernisáží v 17 hod a výstavní prostory muzea nabídnou návštěvníkům exponáty do 28. září.

PhDr. Alena Káňová

## Výročí významných osobností města a regionu v roce 2008 - II. část

**Ladislav Hosák - historik - 110. výr. narození**

Narodil se 5. června 1898 v Újezdě u Brna, ale k našemu regionu měl velmi úzký vztah. Mládí prožil ve Velkých Pavlovicích a v letech 1923-1930 působil jako středoškolský profesor na příborském a breclavském gymnáziu. Z rozsáhlého díla zaměřeného především na historický místopis jmenujme např. Dějiny města a panství Břeclavě nebo Dějiny Hustopečska do pol.14. stol. Jeho vrcholnými pracemi jsou Historický místopis země moravskoslezské a Místní jména na Moravě a Slezsku. Po válce nastoupil na Filosofickou fakultu Univerzity Palackého v Olomouci, kde se stal posléze vedoucím katedry historie. Zemřel 3. listopadu 1972 v Brně.

**gen. Metoděj Šimek - voják a odbojář - 115. výr. narození**

Narodil se 5. července 1893 ve Staré Břeclavi, za první světové války působil v československých legiích na Rusi a ve Francii. Mezi válkami se uplatnil v čs. armádě, v roce 1939 se stal jedním z velitelů odbojové organizace Obrana národa. Vinou špatné konspirace byl ještě téhož roku zatčen gestapem. I přes dlouhodobé věznění, výslechy a mučení nikoho ze svých spolupracovníků nezradil. Německým lidovým soudem byl proto odsouzen k smr-

ti a 5. března 1943 ve Vratislavi stát. Po skončení druhé světové války byl povýšen in memoriam do hodnosti generála.

**Jakub Vrbas - učitel a regionální historik - 150. výr. narození**

Narodil se 14. srpna 1858 v Kloboukách u Brna. Již za studií na českém učitelském ústavu v Brně pomáhal prof. Bartošovi sbírat lidové písně na Žďánsku a na Břeclavsku, přátelil se i s Leošem Janáčkem. Nejprve vyučoval tři roky v Podivíně a poté až do důchodu ve Žďánicích, kde také 26. července 1952 zemřel. Mezi jeho velké životní zájmy patřila regionální historie, postupně publikoval Dějiny městečka Žďánic, rozsáhlý sborník Žďánsko, spis Z dějin Žarošic a řadu drobnějších prací. V rukopisu zůstala jeho práce Pohledy do minulosti Klobouk, která vyšla až roku 1999 u příležitosti 700. výročí města Klobouky.

**Josef Kupka - ředitel první české měšťanky - 75. výr. úmrtí**

Narodil se 30. července 1872, zemřel v Břeclavi 27. srpna 1933. Byl předním představitelem Matice breclavské a dalších buditeckých spolků a dlouholetým ředitelem první české měšťanské školy Břeclavi.

**Josef Rampáček - zpěvák lidových písní - 90. výr. narození**

Narodil se 10. září 1918 v Tvrdonicích, zemřel 1. ledna 1987 v Kosticích. Již v mládí se začal věnovat zpěvu lidových písní - od roku 1935 vystupoval společně s Jožkou Severinem. Roku 1939 se stal členem Slovákého krúžku v Tvrdonicích, roku 1960 členem národopisného souboru Břeclavan, účinkoval i v rozhlase jako sólista BROLNu. Byl pravidelným účastníkem Tvrdonických národopisných slavností, několikrát vystupoval i na MFF ve Strážnici. Byl vynikajícím interpretem podlužáckých písní a jeho osobitý tenor patřil mezi nejvýraznější hlasy na Podluží.

**Jaroslav Zatloukal - „poštorenský“ básník - 50. výr. úmrtí**

Narodil se 6. března 1905 v Opavě. Studoval na reálce v Prostějově a Olomouci a do Poštorné přišel po maturitě v roce 1924. Po vysokoškolských studiích získal doktorát a nastoupil v roce 1929 jako profesor v Bratislavě. Přesto, že žil v Poštorné pouze pět let, zanechala v jeho nitru nesmazatelné stopy a ve vzpomínkách se k ní neustále vracel. V době okupace byl zatčen a uvězněn, dočkal se konce války, ale prožité útrapy se podepsaly na jeho zdravotní stavu. 23. září 1958 ve svých 53 letech v Brně umírá. Z básnického díla jmenujme např. díla Slavnost podzimní, Nebe i země, Město světél, Čas válkou

okutý, Zrazená země, Morava, Krokem nenávratna, Kříž lásky, Motáček Evě, Slovácko, To je má zem.

**Otakar Lebloch - novinář - 120. výr. narození**

Narodil se 16. prosince 1888 ve Velkých Bílovicích v rodině zemského a říšského poslance a národního buditele Václava Leblocha. Od roku 1910 začal vydávat Otakar Lebloch v Břeclavi pokrokový list Stráž Slovácka, soustřeďující se na kulturní a osvětovou práci na vesnici. V různých novinách pak působil po celý život, po roce 1945 pracoval v redakci Lidové demokracie, sepsal bezpočet statí, studií a povídek s historickou a národopisnou tematikou. Pomáhal v mnoha obcích se zakládáním národopisných kroužků, byl i literárně činný. Po bohatém a plodném životě 3. listopadu 1966 ve věku nedožitých 78 let.

Další materiály k osobnostem města a regionu najdete v regionálním fondu studovny Městské knihovny Břeclav, Národních hrdinů 9, tel. 519 372 149, mail: [cech@knihovna-bv.cz](mailto:cech@knihovna-bv.cz). U příležitosti výročí všech výše uvedených osobností Městská knihovna Břeclav vydala nebo v průběhu tohoto roku vydá výběrové bibliografie.

*Mgr. Jaroslav Čech  
Městská knihovna Břeclav*

## Studenti pomáhali přírodě



Úklidu odpadků v Kančí oboře směrem k Janohradu (naučná stezka „Lužní les“) se zúčastnilo asi 30 žáků 8. a 9. třídy ze Základní školy Charvátská Nová Ves. Po sesbírání odpadků zasedly děti k připravenému táboráku. Město děkuje Lesům české republiky a 1. PLAVEBNÍ za přípravu táboráku a sponzorského daru v podobě pití pro děti u Janohradu.

## Děti navštívily Tempos



Ve spolupráci s Městským úřadem Břeclav, odborem životního prostředí a firmou Tempos Břeclav vyrazila exkurze žáků ZŠ Kupkova na třídirnu Tempos Břeclav. V rámci projektu „Comenius kouzelnická hůlka aneb je životní prostředí v našich rukách?“ se naučného výletu zúčastnilo šedesát jedna žáků šestých tříd. Děti se seznámily s odpadovým hospodářstvím a tříděním odpadů v Břeclavi.

# Expres půjčka

1 splátku  
zaplatíme  
za Vás!

60 000,-

jen za

1 111,-

měsíčně

Jděte tam, kde dostanete  
půjčku rychle a jednoduše

Žádejte on-line na [www.gemoney.cz](http://www.gemoney.cz) nebo volejte 844 844 844



GE Money Bank

Podmínka je platná pro úvěr se splátností 60 měsíců. Zaplacení  
jedné splátky lze uplatnit po řádném uplacení prvních 51 splátek,  
RPSN 14,86 %. Akce platí do 30. 6. 2008.

GE Money Bank, a.s.  
Slovácká 2762, 690 02 Břeclav  
Tel.: 519 361 511

GE Money Bank, a.s.  
Národní třída 38, 695 01 Hodonín  
Tel.: 518 305 361



## Prostor pro Vaši představivost. Nové Audi A4 Avant.

1430 litrů, tak velký je zavazadlový prostor nového Audi A4 Avant. Je nejen větší, než kdykoli předtím, ale navíc dává spoustu možností pro skutečně inteligentní způsob využití. Audi A4 Avant dokáže kouzlit s prostorem, my dokážeme kouzlit s nabídkou skladových vozů. Například cenově zvýhodněné Audi A6 navíc s možností financování s RPSN maximálně 4 % je nabídka, která Vám vykouzlí úsměv na tváři. **Navštivte náš autosalon, nositele ocenění „Audi Top Service Award 2007“ o nejspokojenější zákazníky. Odhalíme Vám kouzlo dokonalých služeb.**

**TOP CENTRUM car**

Strážovská 958, 697 01 Kyjov, Tel.: 518 309 111, [www.topcentrumcar.cz](http://www.topcentrumcar.cz)

Kombinovaná spotřeba 5,3 - 9,2 l/100 km. Emise CO<sub>2</sub> 140 - 219 g/km.



[www.deta.cz](http://www.deta.cz)




**Otevřeno!!!**

**První vzorková  
prodejna dveří  
SAPEL v Břeclavi**

zaměření  
konzultace  
doprava  
montáž  
záruční a  
pozáruční servis

vnitřní dýhované a laminované dveře  
zárubně  
plastová a dřevěná okna  
dřevěná a laminátové plovoucí podlahy  
bezpečnostní a protipožární dveře

DETA spol. s r. o., Růžičkova 5, 690 02 Břeclav  
tel./fax: 519 322 385, mob.: 602 789 851  
e-mail: [breclav@deta.cz](mailto:breclav@deta.cz)

**Stále slevy 40 %**



**PLASTOVÁ OKNA**

- výměna oken a dveří
- zednické zapravení
- parapety, žaluzie, sítě

Vzorkovna: **J. JAŠA**  
ČSA 286, Břeclav  
Mobil: 777 333 308,  
tel.: 519 338 122

**AKCE:**  
barevná okna  
za cenu bílých  
Akce trvá do 31. 8. 2008

**Ceny zachovány i po zvýšení sazby DPH**

*Pro náročné:*



**6komorový profil ALPHALINE**  
s konstrukční hloubkou 90 mm  
zasklení až  $U=0,6 \text{ W/m}^2\text{K}^{-1}$

[www.oknajasa.cz](http://www.oknajasa.cz)  
e-mail: [okna.jasa@centrum.cz](mailto:okna.jasa@centrum.cz)



**KABELOVÁ TELEVIZE BŘECLAV**

**INTERNET**

**Zvyšujeme rychlost!**

**2 megabity  
za 490 Kč !**

Navyšujeme příchozí rychlost na 2 Mbps  
při dodržení podmínek uvedených na  
[www.rtv-net.cz](http://www.rtv-net.cz)

**informace na: WWW.RTV-NET.CZ**

- Nabídka platí pro připojení přes modem kabelové televize
- Instalační poplatek pouhá 1 Kč
- Bez omezení objemu přenesených dat
- Bez agregace (o přenosovou rychlost se s nikým nedělíte)

telefon: 519 370 546 ; e-mail: [info@rtv5.cz](mailto:info@rtv5.cz)



**RETUR s. r. o.,**  
J. Palacha 17, 690 02, Břeclav  
(naproti hotelu Grand)  
Tel.: 519 324 368, 519 371 302  
email: [retur@retur.cz](mailto:retur@retur.cz)

**VELKÝ VÝBĚR TUZEMSKÝCH,  
ZAHRAŇIČNÍCH I EXOTICKÝCH ZÁJEZDŮ**

**Ideální dovolená pro všechny**

**BULHARSKO**  
Letecky z Brna  
mimořádná nabídka  
rodinné balíčky 2 dospělí + až 3 děti  
kombinovaná doprava (letecky + busem)

**více info na [www.retur.cz](http://www.retur.cz)**



## Final Fiction míří za hranice



V květnu pokřtila břeclavská rocková kapela Final Fiction své nové CD pojmenované „From The Fairy Tale“. Narozdíl od prvního CD, kdy proběhl křest v břeclavském klubu Piksla, tentokrát kapela zvolila brněnský klub Melodka, který letos už jednou beznadějně vyprodala.

Písničky na nové CD, které vznikaly v průběhu celého loňského roku, kapela natáčela v lednu, opět v renomovaném studiu Shaark v Bzenci, za finanční podpory Jihomoravského kraje a dalších sponzorů. Za zmínku stojí speciální zpracování obalu, který je realizován jako

luxusní digipack, který nemá na místní poměry obdoby. Samotné ztvárnění pohádkové fiktivního světa skvěle navozuje hudební sdělení kapely, která začíná s touto rockovou pohádkou plnou emocí a silných melodií slavit úspěchy - a to nejen na české hudební scéně!

Nové CD zaujalo mimo jiné jednu německou agenturu, která začíná s kapelou spolupracovat a připravuje pro ni samostatné turné po německých klubech. Oficiální české turné pojede kapela Final Fiction na podzim a jednou ze zastávek bude určitě i domovská Břeclav. Více na [www.finalfiction.cz](http://www.finalfiction.cz).

# DHD BŘECLAV

# okna dveře vrata

Slovácká 2587 • 690 02 Břeclav  
E-mail: [info@dhdokna.cz](mailto:info@dhdokna.cz)  
Tel.: 519 326 122 • Non Stop 777 134 682

[www.dhdokna.cz](http://www.dhdokna.cz)

## CORSINIcafé

# Hmobil

pořádají

# pátek 13.

## barmanskou show

mediální partner

**Jih**  
RADIO 101.4 FM

1920 **Čedok**

**ZANZI BAR**

**TORA**  
TOUR

**Stilus**  
reklamní agentura

Při nepříznivém počasí  
se akce ruší!

**Břeclav, Tesco areál parkoviště**  
13. 06. 2008 (14.00 - 22.00 hod.)

**Program:**

Barmanská ohňová show - Zanzibar • Míchané koktejly  
O zábavu se postará Lukáš Makovec a rádio Jih. • Soutěže pro děti!

**Soutěž o letecký zájezd  
pro 2 osoby věnovaný  
CK Čedok**

Ve spolupráci s

O<sub>2</sub>

## Starosta děkoval hokejistům



**Za neúspěšnější sezonu v historii ledního hokeje ocenil starosta Břeclavi Dymo Piškula místní hokejisty. Muži postoupili do 2. ligy, dorostenci do 1. ligy a hráči 5. tříd byli na mistrovství ČR sedmí. Starosta hráčům poděkoval za vzornou reprezentaci města. Nezapomněl ani na hlavního sponzora Alcaplast, bez kterého by breclavský hokej jen těžko dosáhl takové úrovně. Poděkoval také zástupci firmy MPS, která pro hráče vyrábí hokejky. Starosta ocenil i práci ZŠ Kupkova, která zvládla nelehký start hokejových tříd. Zástupce ředitele základní školy Kupkova Petr Pláteník vyzdvihl především práci trenérů.** (red)

## Malíková mistryní ČR, Mergenthalová bronzová

Mladá stolní tenistka MSK Břeclav Veronika Malíková absolvovala v krátkém časovém odstupu úspěšně dvě mistrovství ČR jednotlivců. V Hluku se konalo v plném obsazení

M-ČR dorostu (ročníky 1990 a mladší). Malíková vyhrála svou kvalifikační skupinu, v hlavní soutěži pak porazila 4:3 Šámalovou (Děčín) a 4:0 Drobnu (Litoměřice).

Ve čtvrtfinále narazila na nejnvýše nasazenou hráčku Matelovou (Hodonín) a v dobrém zápase jí podlehla 2:4. Stejná hráčka vyřadila i Petru Mergenthalovou, která postoupila ze základní skupiny jako druhá po těsné porážce 2:3 s Pintovou (Plzeň). Na Matelovou uhrála

set, od stavu 1:1 na sety ale již jasně dominovala její vyzrálejší soupeřka.

V Ostravě se o dva dny později (20.května) konalo M-ČR dorostu do 21 let, určené zejména pro hráče, kteří již nejsou klasickými dorostenci, ale ještě mají daleko do špičky dospělých. Hrál se ve všední den (úterý) a i proto, že nešlo o soutěž postupovou na evropskou či světovou úroveň, nepřihlásilo se až tolik startujících. Přesto má svou hodnotu prvenství Malíkové, která v rozhodujícím zápase porazila L.Bednářovou (Havířov) 3:2. Mergenthalové patří bronzová medaile, o níž rozhodla výhrou 3:2 nad Moravcovou (Ústí nad Orlicí).

## Stolní tenistky MSK s bronzovými medailemi z M-ČR

S těžkým úkolem odjížděly stolní tenistky MSK Břeclav Gumotex do Frýdlantu nad Ostravicí. První semifinálové utkání mistrovství ČR s tímto těžkým soupeřem totiž v domácím prostředí prohrály 2:5 a k postupu do finále potřebovaly vyhrát dvakrát po sobě na stolech Frýdlantu. Jednou již v podobné situaci byly, a to přede dvěma lety, kdy se oba celky střetly ve finále M-ČR.

Tenkrát po heroickém výkonu stolní tenistky Břeclavi nejprve srovnaly stav série na 1:1 po vydržené výhře 5:4 a pak po neméně dramatickém boji prohrály 4:5 a skončily stříbrně.

Druhé semifinále (16. 5.) bylo skvělou parádou reprezentanta Města Břeclav a Gumotexu a.s. Velmi rychle se hráčky MSK dostaly do vedení 4:1 a jen maličko chybělo k tomu, aby následující zápas utkání ukončil. Olesja Stachova totiž měla na Harabasovou tři mečboly, v koncovkách ale podlehla tvrdošíjně snaze soupeřky o útok. Na 5:2 mohla skóre zarovnat Ivana Weberová, která již měla na svém kontu výhry nad Harabasovou a Horákovou. Výborně si vedla i v dueli s českou jedničkou Štrbikovou, v prvním setu jí utek-

ly tři setboly, ve třetím další jeden, druhý a čtvrtý set vyhrála a v pátém vedla 9:8. Tři nepříznivé koncovky ale Štrbiková bravurně zvládla, ukázala, jak výbornou stolní tenistkou je. Lví podíl na výhře Břeclavi 5:3 měla Čínanka Mai Gejie, která napravila své selhání v prvním semifinále. Horákovou porazila hladce 3:0, Štrbikovou po boji 3:2, když jí soupeřka odvrátila pět (!) mečbolů, Harabasovou se zřejmou převahou 3:1.

Třetí semifinále (17. 5.) proběhlo v ještě větším napětí. Oba celky na sobě cítily fyzickou i psychickou únavu z předchozího dne, kupředu je ale hnala touha postoupit do finále šampionátu ČR. Prvních šest zápa-

sů přineslo výhry favoritů, i když se v některých případech museli o výhru hodně přičinit. Frýdlant nasadil do hry na třetí post trenérku Hrachovou, která vystřídalala Horákovou, jejíž bodový přínos z prvních dvou utkání byl nulový. Hrachová také nic nevyhrála, vzala ale set Mai a dva Weberové, čímž přibrzdila nástup Břeclavi a ještě více

ubrala sil prvním dvěma hráčkám MSK. Mai porazila s menšími problémy 3:1 Harabasovou, Weberová i Stachova podlehly dost jednoznačně Štrbikové a nevyužitá zůstala třetí šance Stachové v jejím zápase s Harabasovou. Potřetí podlehla této reprezentantce ČR 2:3 a znovu byla hodně blízko vítězství (2:1 na sety a 9:8). V závěru jí chyběla tvrdost i přesnost úderů. Stav byl 3:3 a na řadu přišly zápasy pravdy mezi hráčkami na stejných postech obou družstev. Weberová narazila na Harabasovou, se kterou

má dlouhodobě aktivní bilanci. Vyhrála první set, ve druhém měla setbol (11:10), tuto výhodu neproměnila a další dva sety se odehrály za výrazné převahy její soupeřky. Také Mai se Štrbikovou prohrála 1:3, když nezvládla první set, ve druhém po špatném začátku stav vyrovnala ale v koncovce byla odvážnější Štrbiková, třetí set byl jasný pro Mai, ve čtvrtém za stavu 10:10 opět rozhodl větší herní důraz hráčky Frýdlantu. Stachova se tak potřetí nedostala ke svému zápasu s trojkou soupeře. Začala s Hrachovou první set a vedla 5:3, když bylo celé utkání (i semifinálová série) ukončeno po dosažení vítězného bodu Frýdlantu. Po výsledcích 5:2, 3:5 a 5:3 tak postoupil Frýdlant do finále, v němž se v závěru května střel s obhájcem mistrovského titulu ČSAD Hodonín.

Stolní tenistky MSK Břeclav Gumotex získaly stejně jako loni bronzové medaile z mistrovství ČR, čtvrté místo patří Spartaku Hluk. Jaroslav Hýbner

**BYTOVÁ JÁDRA NA KLÍČ**  
Kompletní rekonstrukce koupelen  
a úpravy interiérů  
včetně dodávky materiálu, řemesel  
a odvozu sutin, obklady, dlažby, plovoucí  
podlahy, kuchyňské linky na míru  
**Koupelny Machala**  
tel.: 608 353 331, 774 541 695

**VODOINSTALACE-TOPENÍ**  
**Libor Helešic**  
mobil: 776 106 980  
tel./fax: 519 372 907  
e-mail: [clas1@tiscali.cz](mailto:clas1@tiscali.cz)

**Budte zdraví  
a štíhlí  
Nebudte  
baculky**  
Chcete vědět jak?  
[www.ZdraveZhubnout.cz](http://www.ZdraveZhubnout.cz)  
tel.: 603 366 152

# Tři kola před koncem čtvrtí Předali šek na podporu basketbalu



Tři kola před koncem MSFL jsou fotbalisté MSK čtvrtí s desetibodovou ztrátou na vedoucí béčko Olomouce. Na začátku jara to ještě vypadalo nadějně i přesto, že břeclavští fotbalisté začali jarní sezonu prohrou. Několik dalších vyhraných zápasů svádělo k myšlenkám na postup. Po remízovém zaváhání v úvodu května s Frýdkem – Místkem sice břeclavští rozdrtili 1. FC Slovácko B 4:1, v zápětí ale přišlo obrovské zklamání po domácí prohře s Jihlavou 0:3. Jihlava navíc letos nepatří k tomu nejlepšímu v tabulce. Hostující Kříž otevřel skóre hlavou už ve 2. minutě. Břeclavským při akcích chyběla přesnost. Při několika gólových

šancích v průběhu celého zápasu se nedokázali trefit do sítě hostů ani jednou. Jihlavští často těžili z chyb stoperů, ve 43. minutě tyto chyby potrestali gólem. Třetí brankou do sítě domácích tak tabulkově průměrná Jihlava porazila MSK 3:0. Ani v dalším zápase proti Bystrci nedokázali břeclavští fotbalisté vstřelit branku. Tentokrát to však stačilo na remízu. V prvním poločase byli Břeclavští o třídu lepší, z šancí však branku vstřelit nedokázali. Po tvrdém zákroku na Pekárka v úvodu druhé části hry rozhodčí penaltu neodpískal. Ani z dalších šancí hráči MSK gól nedali a odvezli si tak jen bod za remízu.

(red) Foto Martin Daneš

Série turnajů Jihomoravského poháru mládeže ve streetbalu odstartovala 20. května v Břeclavi za osobní účasti radní Jihomoravského kraje ing. Anny Procházkové, místostarostky Břeclavi ing. Dagmar Adámkové a tajemníka úřadu ing. Dalibora Neděly. Nepřízeň počasí zahнала účastníky tentokrát pod střechem, ale ředitelka ZŠ a MŠ kpt. Nálepky Mgr. Jitka Šaierová vytvořila v tělocvičně školy výborné podmínky a příjemnou atmosféru. V rámci slavnostního zahájení převzal zástupce břeclavské mládežnické košíkové Roman Ratajský šek v hodnotě 10 000,- Kč na nákup vybavení a potřeb pro mladé košíkáře a pak se ukázal v nejlepším světle tajemník Dalibor Neděla. V závěru úvodního ceremoniálu trefil jako zástupce města z pěti pokusů ze značky šestimetrového hodu hned třikrát.

(red)



## Toulavý kilometr podruhé

Klub českých turistů Slovan Břeclav a MSK Břeclav zve všechny přátele a vyznavače pohybu v přírodě na druhou část seriálu „Toulavý kilometr“ aneb sejdem se u Svatého Huberta.

Účastníci se tentokrát budou muset dostat odkud chtějí a jak chtějí ke Svatému Hubertovi 21. 6. v době od 13 do 16 h.

ZA VAŠI VĚRNOST MAJÁKY, ZA MAJÁKY

**KOVOSTEEL**

... HMMM TO BUDETE KOUKAT!!!

■ DÁRKY NA CELÉ LÉTO! za dovezený KOVOVÝ ŠROT A BAREVNÉ KOVY SPACÁKY, LEHÁTKA, HOUPACÍ SÍTĚ, a spoustu dalšího ...

■ PROVOZ HODONÍN, Velkomoravská 26

■ OTEVÍRACÍ DOBA: PO – PÁ 7,00 – 18,00; SO 7,00 – 12,00

■ 518 343 401, 777 704 337

[www.kovosteel.cz](http://www.kovosteel.cz)

## Plastová okna a dveře

Vyberete-li si naši firmu jako dodavatele svých nových plastových oken, můžete se spolehnout na to, že si budeme dobře vědomi toho, že jste nám svěřili nejen svoje peníze, ale především svoji důvěru. Proto uděláme vše, abyste své volby a investice nemuseli nikdy litovat.

Mým podpisem máte i mé slovo.

kvalita se značkou  
**KOVI**

*Kouřil*  
Vit Kouřil, ředitel firmy

**OBCHODNÍ KANCELÁŘ**

Žerotínova 10, 690 02 Břeclav  
Tel.: 519 324 241, Fax: 519 326 265  
email: [kovi@kovi.cz](mailto:kovi@kovi.cz)

Výhradní zastoupení - AUTHOR - KELLYS - DEMA - CTM



**SLEVY 20-40%**  
na modely 2007

Velký výběr jízdních kol,  
náhradních dílů a doplňků

Opravy jízdních kol všech typů

Užhodný splátkový prodej bez novúšení

Otevřeno: Pondělí-Pátek : 08.00-12.00 13.00-17.00  
Sobota : 08.00-11.00

Adresa: Lidická 30, Břeclav - Tel: 519 371 524  
Web: [www.sedlak-petr.cz](http://www.sedlak-petr.cz) - E-mail: [info@sedlak-petr.cz](mailto:info@sedlak-petr.cz)

**TISK JAKO VÍNO**



**etiflex** **tisk páłka**

ETIFLEX, s.r.o. / TISK PÁLKA, s.r.o.  
Národních hrdinů 17, CZ - 690 02 Břeclav  
Tel.: +420 519 372 015, fax: +420 519 374 305  
e-mail: [obchod@etiflex.cz](mailto:obchod@etiflex.cz), [www.etiflex.cz](http://www.etiflex.cz)

**varan outdoor** **nově**



**Břeclav a Hodonín**

Oblečení a vybavení pro cyklistiku, běh,  
turistiku, camping, trekking, horolezectví

Po - Pá 9.00 - 18.00 So 9.00 - 12.00  
**BŘECLAV**, Slovácká 82 - autobusové nádraží  
Telefon: 519 324 481  
**HODONÍN**, nám. TGM 257 - obchodní dům iRO  
Telefon: 518 323 558  
E-mail: [obchod@varanoutdoor.cz](mailto:obchod@varanoutdoor.cz)  
[www.varanoutdoor.cz](http://www.varanoutdoor.cz)

**NYNÍ SPECIÁLNÍ AKCE**



**PRA MOS** SÍTBORICE **PLASTOVÁ okna a dveře**

K Vaším novým oknům navíc dostanete:

**POLOSTÍNÍCÍ ŽALUZIE ZDARMA**

**VNITŘNÍ PARAPETY ZDARMA**

**OBCHODNÍ KANCELÁŘ BŘECLAV**

Lidická 50, tel./fax: 519 374 444  
e-mail: [breclav@pramos.cz](mailto:breclav@pramos.cz)

**800 VOLEJTE ZDARMA 800 100 111**

Akce platí do 15.6.2008, více na [www.pramos.cz](http://www.pramos.cz)