

Zpravodaj města Břeclavi

RADNICE

www.breclav.org

listopad 2008

reklamní agentura

Stilus s.r.o.

BŘECLAV - Shopping Center - Tel.: 519 327 719

www.svetreklamy.cz

Starobřeclavští hasiči dostali moderní zbrojnici

Starobřeclavští dobrovolní hasiči, kteří patří k nejlepším jednotkám dobrovolníků v regionu, se konečně dočkali.

Nová hasičská zbrojnice, kterou dostali k užívání, stála dvanáct milionů korun. Ty zaplatilo z rozpočtu město Břeclav.

V budově nové zbrojnice jsou moderní garáže pro tři velké zásahové hasičské vozy, ale

i důstojné sociální zázemí pro jednotku, čítající 23 členů.

V nové zbrojnici nechybí ani zásahový člun, zánovní zásahový vůz Iveco (vlevo), dosluhující Avie (uprostřed), kterou nahradí protipovodňový speciál a velkoobjemová cisterna Tatra (vpravo), kterou čeká repase.

(dav)

Foto D. Mahovský



Nové průzkumné vrty v Břeclavi

Dva nové průzkumné vrty budou do konce roku 2008 realizovány v městských částech Poštorná a Charvátská Nová Ves. Hloubení prvního z nich bylo zahájeno v polovině října v Charvátské Nové Vsi.

Vrt bude vrtán do hloubky cca 1500 metrů. Tento nový průzkumný vrt České naftařské společnosti by měl také pomoci vytěžit ložisko ropy a zemního, které již bylo nalezeno dvěma stávajícími vrty“ vysvětlil vedoucí odboru životního prostředí v Břeclavi Vilém Vyháněk.

Vrtné práce budou trvat asi měsíc, s čímž je spojen také větší hluk v okolí vrtu. „Po odjezdu vrtné soustavy bude pracoviště připraveno ke zkušební těžbě. Těžba samotná už je hlučná minimálně a obyvatele okolních domů tak nebude v ničím omezovat,“ objasnil Vyháněk. O kousek dál se vrtná souprava, tentokrát pro společnost MND a. s., zavrtá do hloubky téměř dvou kilometrů, kde se očekává nález zemního plynu.

„Zkušenosti s těžbou a vrty na území Břeclavi jsou dlouhodobé. Od padesátých let bylo na breclavském katastru realizováno více než třicet vrtů. Během desítek let se zlepšilo zabezpečení vrtů tak, že dopad na životní prostředí u nových vrtů je za předpokladu dodržení technologické kázně minimální. Opatření, vzhledem k citlivosti prostředí, ve kterém jsou nové vrty prováděny, jsou mimořádná. Při kontrolách ze strany Ministerstva životního prostředí a Obvodního báňského úřadu nebyly nikdy zjištěny nedostatky nebo porušení předpisů,“ doplnil Vyháněk.

Těžební místa však některým lidem mohou z hlediska estetického. „Pro vrtná pracoviště jsou proto zpracovány projekty k ozelenění tak, aby byly vrty lépe začleněny do okolní krajiny a jejich případný rušivý vliv byl minimalizován,“ dodal.

Díky těžbě zemního plynu a ropy jdou do městské kasy miliony korun ročně.

(dav)

Řidiči, neodbočujte u Moravské orlice vlevo!



Už déle než měsíc zakazuje dopravní značka řidičům, jedoucím ze směru od polikliniky, na křižovatce u kulturního domu (památníku Moravské orlice) odbočit vlevo. Městská policie však stále řeší velké množství přestupků. „Lidé si na zákaz odbočení nejspíš ještě nezvykli a porušují jej opravdu ve velké míře,“ potvrdil velitel breclavských strážníků Zdeněk Herman. Už u střední průmyslové školy je přítomná značka, která upozorňuje na značení zákazu odbočení vlevo o několik set metrů dále. Při kontrolách, které budou při dalším porušování zákazu odbočení probíhat, mohou policisté provinilcům udělit blokovou pokutu. Chycení přestupců se navíc musí smířit s odebraným bodem.

(dav)

RTV

WWW.RTV-NET.CZ

RTV


freebone
 vysokorychlostní internet
 www.freebone.cz

Alca PLAST®
 KOUPELNOVÉ STUDIO
 Břeclav, Bratislavská 2846
 tel.: 519 361 614, 519 323 456
 www.alcaplast.cz


Otis
 A United Technologies Company
 www.otis.com


madoil®
 PRODEJ, SERVIS OLEJŮ A MAZIV
 SOVADINOVA 10, BŘECLAV
 www.madoil.cz
 Tel.: 519 321 573
 Fax: 519 322 036
 ISO 9001:2001

Upozornění pro vlastníky silničních vozidel

Novelou zákona č. 168/1999 Sb. budou od 1. ledna 2009 vlastníci a provozovatelé vozidel, kteří nemají sjednáno povinné ručení, hradit za každý den, kdy nemají vozidlo pojištěno, příspěvek do garančního fondu České kanceláře pojistitelů (ČKP). Sazba příspěvku se bude podle druhu vozidla pohybovat od 20 do 300 Kč denně. Příspěvek nenahrazuje pojištění a pokud tedy bude nepojištěným vozidlem způsobena škoda, zaplatí ji, stejně jako je tomu nyní, osoba za tuto škodu odpovědná.

Pokud jste tedy uveden jako vlastník a nebo jako provozovatel vozidla a pro toto vozidlo nemáte sjednáno povinné ručení, měl by jste povinné ručení urychleně sjednat, nebo uvést skutečnosti v registru vozidel na pravou míru, například převod vozidla na skutečného vlastníka nebo provozovatele, nebo provést trvalé/dočasně vyřazení vozidla z registru vozidel.

Pracovníci registru vozidel MěÚ Břeclav Vám rádi sdělí bližší informace a napomohou při veškerých změnách v registru vozidel. (red)

**Upozornění pro řidiče:
Nezapomeňte, že od ledna 2009 slouží
k prokázání povinného ručení vozu
výhradně zelená karta!**

Rozmístění bezpečnostních stojanů v Břeclavi

V předchozích Radnicích jsme vás informovali, že město Břeclav bylo vyzváno ze strany ministerstvem vnitra, odborem prevence kriminality, k možnosti vstupu do programu prevence kriminality v letech 2008 – 2011. Díky tomu má možnost po celou dobu čerpat vyčleněné dotace na investiční a neinvestiční akce.

Na základě schválení rady a zastupitelstva města rozhodlo vedení Břeclavi o vstoupení do programu prevence kriminality pilotními projekty "Bezpečnostní stojany na jízdní kola v Břeclavi" a „Koncepce prevence kriminality na léta 2009 - 2011 v Břeclavi". V rámci

prvního projektu byla vybudována síť bezpečnostních stojanů (viz I. etapa) a na příští roky se počítá s instalací stojanů na další místa ve městě.

Výrobu, dodávku a montáž zajišťuje firma TANO TECHNIK, spol. s r.o., Prostějov www.tano.cz

Rok 2008 - I. etapa

nám. T.G.Masaryka před městským úřadem	20 míst
nám. T.G.Masaryka před kostelem	20 míst
KD Delta	10 míst
před krytým bazénem	10 míst
před Domem školství	20 míst
dvůr gymnázia Břeclav	40 míst
muzeum na sídl. Dukelských Hrdinů	10 míst
zimní stadion	20 míst
poliklinika	30 míst

Město nenesе hmotnou odpovědnost za ztrátu kola umístěného v bezpečnostním stojanu.

Projednáváme změnu územního plánu

Vážení občané,

Městský úřad Břeclav pokračuje v projednávání změny č.6 územního plánu sídelního útvaru Břeclav. Dokumentace této změny bude vystavena k veřejnému nahlédnutí v termínu od 25. 10. 2008 do 25. 11. 2008 (včetně) na MÚ Břeclav, nám.TGM 3 – odbor stavebního řádu územního plánování, oddělení úřad územního plánování, 2. patro, dveře č. 226, zejména v úřední dny (pondělí a středa 8.00 – 18.00 hodin, úterý a čtvrtek 8.00 – 14.00 hodin), jinak podle telefonické dohody (tel. 519 311 357). Bude také zveřejněna na internetových stránkách Města Břeclav www.breclav.org (Městský úřad/ Struktura a kontakty/ Odbor stavebního řádu a územního plánování /rozpracovaná ÚPD města Břeclav).

Předmětem návrhu je 6 dílčích změn v katastrálním území Břeclav.

6.01 - severovýchodně od ul. J. Moláka je v územním plánu rezervována plocha pro veřejně prospěšnou stavbu hasičské zbrojnice okresního významu, změna navrhuje tuto uvažovanou veřejně prospěšnou stavbu vyjmout ze seznamu veřejně prospěšných staveb

6.02 - při ul.Lidická (u domu s pečovatelskou službou) se mění

část plochy pro bydlení na plochu smíšené funkce centra

6.03 - v severovýchodní části areálu bývalých kasáren je navrhována změna plochy občanského vybavení na plochu smíšené funkce centra

6.04 - navrhuje vybudování nového silničního mostu přes Dyji, který by měl spojit areál bývalého cukrovaru a ul.Sovadinova (včetně úpravy křižovatky)

6.05 - v lokalitě za Jánským dvorem je navrhována změna plochy z občanského vybavení na bydlení a garáže

6.06 - v prostoru kompresorové stanice v blízkosti k.ú. Hrušky bude upraven současný stav (plocha je již zastavěna)

Veřejné projednání návrhu změny č.6 ÚPNSÚ Břeclav se uskuteční v úterý 25.11.2008 v 16:00 hodin v zasedací místnosti č.39 Městského úřadu Břeclav. Nejpozději při tomto veřejném projednání může každý uplatnit své připomínky, ve kterých musí uvést odůvodnění, údaje podle katastru nemovitostí dokladující dotčená práva a vymezení území dotčené námitkou. Námitky a připomínky musí být uplatněny písemně, opatřeny identifikačními údaji a podpisem osoby, která je uplatňuje.

Plán na rok 2009 – II . etapa

hřbitovy (Břeclav, St.Břeclav, Poštorná, Ch.N.Ves)	celkem 40 míst
Dům kultury (Břeclav, St.Břeclav, Poštorná, Ch.N.Ves)	celkem 40 míst
nám. T.G.Masaryka před starým městským úřadem	10 míst
prostor před Shopping centrem	15 míst
u synagogy	10 míst
MSK Břeclav	20 míst
OŘ Policie ČR Břeclav	10 míst

Plán na rok 2010 – III. etapa

nádraží ČD	100 míst
před kostelem v Poštorné	30 míst
koupaliště	30 míst
prostory před budovami základních škol	120 míst
doplnění míst u polikliniky	20 míst
doplnění míst před kulturními domy	40 míst

CO DĚLAT ?
v případě potíží s PC
**Okamžitá pomoc,
uživatelská podpora:**
+420 777 815 937
+420 725 597 184
www.openpc.cz Břeclav a okolí info@openpc.cz

Zabezpečovací systémy Prokeš
Montáž el. zabezpečovacích systémů, domovních telefonů, video telefonů a kamerových systémů do objektů.
Dále nabízíme elektromontážní práce.
Pronájem bezdrátového bezpečnostního napojení na městskou policii po dobu vaší dovolené.
mobil: 603 215 040, 603 533 568 tel./fax se zám.: 519 333 136

**Se starostou na téma:**

Věřím v lepší spolupráci s vedením kraje

Výsledek krajských voleb jen potvrdil dlouhodobý trend, během kterého se síly na naší politické scéně polarizují mezi dvě velké politické strany. Budoucnost ukáže zda to je či není dobré.



Pro město Břeclav je přítomnost Michala Haška na hejtmanském křesle pozitivní zprávou. Podle mého názoru je to rozhodně nejlepší volba mezi kandidáty velkých politických stran. Nový hejtman zná problémy Břeclavi a z jeho strany je patrný zájem na rozvoji tohoto města. Haškovo zvolení je pro Břeclav určitou nadějí ve srovnání s koalici, která byla v čele Jihomoravského kraje do současné doby a nezbyvá než si přát, aby budoucnost tímto optimistickým vizím dala za pravdu. Nový hejtman Michal Hašek má významné slovo nejen na úrovni kraje, ale patří ke špičkám vlastní politické strany v rámci

celé republiky. Má své kontakty v parlamentu a jistě bude umět pro Jihomoravský kraj získávat tolik potřebné finance.

Po prvních signálech, které jsme zaznamenali, věřím, že spolupráce s vedením kraje bude lepší než za bývalého hejtmana Stanislava Juránka, který Břeclavi nikdy příliš nakloněn nebyl. U něj měli výhodu vždy pouze starostové měst a obcí z jeho politické strany. Zatímco Juránek nepomohl, Hašek signalizuje podporu řešení obchvatu Břeclavi a hodlá řešit i například říční dopravu, to znamená napojení řeky Dyje na řeku Moravu a dále až na Bratislavu. Za vedení našeho města mohu říct, že jsme plni očekávání a věřím, že je to posun správným směrem.

*Ing. Dymo Piškula
starosta města Břeclavi*



Město zrekonstruovalo pruský pomník. Na popud občanů nechalo Město Břeclav zrekonstruovat historický památník padlých pruských vojáků z roku 1866, který mohou lidé shlédnout na centrálním hřbitově v Břeclavi. Památník byl zarostlý, ve špatném stavu s téměř nečitelnými písmem. Kromě kompletního zrestaurování byl upraven i terén v okolí pomníku.

(dav)

**Jak to vidí radní:**

Odměnou za trpělivost budou Břeclavanům kvalitnější komunikace

Rekonstrukce silnic a kanalizace v Břeclavi pokračuje. Předpokládaný termín dokončení první etapy oprav komunikace na ulici Husova v úseku od Shopping centra po ulici Slovácká se z důvodu přeložek telefonních kabelů, kabelů ve správě EON a rekonstrukce plynovodu posouvá zhruba do poloviny listopadu 2008. Poté bude celý úsek zprůjezdněn. Do poloviny listopadu tak nebude možné zajíždět k Okresní správě sociálního zabezpečení. Přístup je zajištěn pouze po provizorních chodnících.



P o č á t - kem listopadu byla zahájena oprava úseku od křižovatky po Slováckou (před polyfunkčním domem na autobusovém nádraží). Úsek od Riegrovy ulice po komunikaci Na Zahradách se začne rekonstruovat pravděpodobně až v jarních měsících. Vše záleží na klimatických podmínkách.

Samotná oprava komunikace ulice Riegrova byla zahájena koncem října. Finální povrch bude proveden v letošním roce až po ulici Husova kromě vyvýšené křižovatky. Zbylá část až po ulici Stromořadní bude dokončena v jarních měsících 2009.

Ulice u stadionu je již zcela dokončena a průjezdná.

Byla zahájena rekonstrukce kanalizace na ulici Jiráskova. Vzhledem k náročnosti provádění stavebních prací (souběhy a křížení inženýrských sítí) je předpokládaný termín ukončení veškerých prací v závěru tohoto roku.

Poté bude následovat náročná rekonstrukce kanalizace na ulici Jungmannova včetně přechodu křižovatky u Shopping centra. Povrchy vozovek budou položeny na jednotlivých uličích vždy po provedení veškerých prací a především za dobrého počasí.

Veškeré termíny mohou být vzhledem k blížícímu se zimnímu období ovlivněny nepříznivými klimatickými podmínkami. Investorem oprav kanalizací ve městě jsou Vodovody a kanalizace Břeclav, a. s., investorem oprav komunikací město Břeclav.

Věřím, že dostatečnou odměnou za shovívavost vůči dopravním omezením a dočasnému snížení komfortu bydlení při probíhajících opravách budou obyvatelům Břeclavi lépe vyhlížející komunikace s novým, kvalitním povrchem, v mnoha lokalitách doplněné o nové chodníky, parkovací stání a veřejné osvětlení.

*Ing. Pavel Dominik
místostarosta Břeclavi*

*Náměty na články, připomínky,
pozvánky na kulturní a sportovní akce
můžete posílat na e-mail
david.mahovsky@breclav.org*

RETUR s. r. o.

J. Palacha 17, 690 02, Břeclav

(naproti hotelu Grand)

Tel.: 519 324 368, 519 371 302, email: retur@retur.cz

- koupání v zimě – Egypt, Tunisko, Kanárské ostrovy
- exotika – Kuba, Mexiko, Brazílie, Thajsko, Dominikánská republika, Mauritius a další exotické země
- lyžování - tuzemsko i zahraničí
- silvestrovské pobyty
- lázně a relaxační víkendy - ČR, SR a Maďarsko
- jednodenní zájezdy do Vídně a Bratislavy za vánočními nákupy
- poznávací zájezdy do Paříže
- autobusové jízdenky po Evropě a letenky do celého světa

**TĚŠÍME SE NA VAŠI NÁVŠTĚVU A NABÍZÍME
KLIDNÉ PROSTŘEDÍ PRO VÝBĚR VAŠÍ DOVOLENÉ.**

Prodejna „U KUMŠTU“

nabízíme řemeslné práce od dřeva, kovu, skla, keramiky...

**Dekorační a užitkové předměty, šperky
pro radost vaši i vašich přátel.**

Těšíme se na vaši návštěvu

Pondělí – pátek 8.30 – 16.30

Sobota 9.00 – 12.00

Tel.: 607 932 023

Najdete nás na ulici Nerudova 22 (100 m od budovy Telecomu)

Břeclav se představila na veletrhu v Poznani

Město Břeclav se ve dnech 16. až 18. října úspěšně prezentovalo na mezinárodním veletrhu cestovního ruchu v Poznani, která je v Polsku považována za stejně významné veletržní město, jako u nás Brno.

V průběhu tří dnů stihlo veletrh navštívit 25 tisíc návštěvníků z řad odborníků i veřejnosti. Mezi 750 vystavovateli ze 40 různých zemí světa nechyběli zástupci evropských zemí, ale i vzdálenějších exotických krajů Afriky a Oceánie. Velkolepé prezentace představily národní centrály cestovního ruchu České a Slovenské republiky i partnerská krajina veletrhu – Norsko, velký prostor dostala samozřejmě domácí města a regiony.

Samostatná expozice Města Břeclav, umístěná v blízkosti národní centrály Czechtourism, představila podrobně širokou škálu turistických možností

v Lednicko-valtickém areálu a nejbližším okolí. Řada polských návštěvníků veletrhu již měla zkušenosti s návštěvou Čech,

Moravy či Slezska, přesto byli mnozí z nich příjemně překvapeni atraktivitou jihu Moravy a různorodostí turistické nabídky, zahrnující historické památky, přírodu, vinařství, hustou síť cyklistických stezek, možnosti koupání a další zajímavosti. Časté dotazy se týkaly také ubytování, zejména v penzionech a hotelech. Prezentaci našeho regionu doplnila ochutnávka tradičních moravských koláčků a kvalitních jihomoravských vín, na jejichž adresu zaznělo mnoho pochvalných slov. Díky množství propagačních materiálů a péči obsluhujících se mohli všichni zájemci podrobně seznámit nejenom s turistickými možnostmi, ale i s pohostinností našeho kraje.

*Ing. Katarína Pavlačková
Turistické informační centrum
Břeclav*



Už podvanácté hostil Dům školství v Břeclavi Veletrh vzdělávací nabídky. Po dva říjnové dny lákaly střední školy a učiliště z celé Moravy stovky žáků základních škol. Zejména učiliště se v posledních letech snaží bojovat o každého žáka. Zájem o mnohé učební obory mezi mladými totiž rok od roku klesá. Shánka po kvalifikovaných řemeslnících však mimo jiné stoupá. Učiliště se tak budoucí žáky často snaží nalákat mimo jiné i na jisté uplatnění na trhu práce po dokončení studia.

(red)

Zvelebovali město



Vedoucí odborů břeclavské radnice se společně s tajemníkem a několika dalšími zástupci města v závěru října chopili pracovních nástrojů a pod taktovkou místostarosty Pavla Dominika vysázeli mladé stromky v městských částech Poštorná, Charvátská Nová Ves a Stará Břeclav. Celkem vysázeli téměř 30 stromků. Nejpočetněji byla zastoupena lípa, mimo to zasadili i japonské třešně, liliovníky, javory, platany, nebo katalpy.

(red)

Stále slevy 40%

PLASTOVÁ OKNA

Vzorkovna: **J. JAŠA**
ČSA 286, Břeclav

– výměna oken a dveří
– zednické zapravení
– parapety, žaluzie, sítě

Mobil: 777 333 308,
tel.: 519 338 122

www.oknajasa.cz, e-mail: okna.jasa@centrum.cz

LIDOVÁ ŘEMESLA
v Břeclavi na pěší zóně v parku

Prodejna lidových řemesel a moravských suvenýrů zve k nákupu: vína, krojových panenek, perníků, vyšívaných ubrusů, svíček, hudby, výrobků z modrotisku, dřeva, peřinek a polštářů.

Srdečně zveme

Provozní doba:
po-pá 9.00 hod – 17.00 hod.,
so 9.00 hod – 12.00 hod.

Nová Mazda2 Světové auto roku 2008



*cena při financování Mazda Finance,
pro třídvéřovou verzi, RPSN 14,23 %

Již od 199 900 Kč*

AUTOPARD, spol. s r. o.
Bratislavská 3150, směr Lanžhot
690 02 Břeclav
tel.: 519 324 436
www.autopard.cz

Konkurence byla letos opravdu silná. Pro vítězství si však dojel ten nejlepší závodník. Světovým autem roku 2008 se stala Mazda2, nová superlehká váha. Staňte se součástí vítězného týmu a vychutnejte si požitky z výjimečné jízdy – objednejte si zkušební jízdu na otestuj.mazda.cz

Měsíční splátka při 0% akontaci 3 426 Kč*

Nová Mazda2. Tak to je Zoom-Zoom.

Kombinovaná spotřeba 5,4–5,9l/100km, emise CO₂ 129–140 g/km.

Byt RODINNÉ DOMY

HUSTOPEČE U BRNA
NOVÁ VÝSTAVBA ŘADOVÝCH RD
LOKALITA "ZA PIONÝRSKOU"

Nabízíme (budou) prvotřídní rodinné domy v krásné lokalitě Hustopeče u Brna. Každý dom je doplněn i s 2008 kvalitními, moderními spotřebiči, vnitřními ústředními systémy a klimatizací.

I. ETAPA
Plná výstavba rodinných domů
Klasická úprava
Dokonalost od 11 990 000 Kč
Cena včetně vnitřní úpravy a spotřebičů v ceně
je 12,44 2 788 950 Kč + 21 120 Kč AGP

II. ETAPA
Plná výstavba rodinných domů
Klasická úprava
Dokonalost od 12 200 000 Kč
Cena včetně vnitřní úpravy a spotřebičů v ceně
je 12,44 2 788 950 Kč + 21 120 Kč AGP

PROJEKTY HRUBÉ STAVBY
Můžete si vybrat i jen hrubou stavbu s vnitřní úpravou.
Klasická úprava včetně vnitřní úpravy a spotřebičů v ceně 2 788 950 Kč
Klasická úprava včetně vnitřní úpravy a spotřebičů v ceně 2 788 950 Kč
Cena včetně vnitřní úpravy a spotřebičů v ceně 2 788 950 Kč

INVESTOR
Bytstúdió, s.r.o.
Muzikova 1000/13
690 01 Jihlava

602 743 950
HU STOP EČE

www.bytstudio.cz

DHD BŘECLAV

okna dveře vrata

Slovácká 2587 • 690 02 Břeclav
E-mail: info@dhdokna.cz
Tel.: 519 326 122 • Non Stop 777 134 682

www.dhdokna.cz

ANTICO NÁBYTEK



Prodáváme stylový nábytek z masivu
- dovoz z Francie, Belgie

Dále nabízíme:

starý nábytek v zámeckém stylu,
mramorové stoly, zrcadla, kožené sedačky,
měděné a mosazné nádoby.



Sovadinova 10, Břeclav

Tel.: 519 370 696,

Mobil: 608 400 172

www.antico-nabytek.cz

mcs plus
spol. s r. o.

Nejlevnější
licence pro
studenty od
Microsoftu

sleva 85%

ESET, AVG s exkluzivní
slevou 25% platnou

do konce roku **eset**



Prodej na splátky CETELEM



Autorizovaný prodejce
a certifikované servisní
středisko PC sestav LYNX

LYNX

sestava podle hráčů pro hráče

- Nová počítačová skříň LYNX - Chieftec
- Dvojjádrový procesor AMD X2 6000 + (3,0GHz)
- Nová grafická karta ATI 4850 512 MB
- Záruka 3 roky v ceně
- 4GB RAM

13.890 Kč

Dodávka veškerého spotřebního materiálu pro vaše zařízení, včetně
originálních i regenerovaných náplní za nízké ceny!

Za jednorázový denní nákup nad 1 000 Kč

ZDARMA sada 6-ti nealkoholických piv

Nabídka platí pouze do vyprodání zásob.



Národních hrdinů 22, 690 02 Břeclav

tel./fax: 519 325 210, e-mail: breclav@mcsplus.cz, www.mcsplus.cz



Dokonale synchronizovaná technika. Audi Q5.

Jízda s novým Audi Q5 znamená: dokonalý komfort a sportovnost, uvolnění a dynamiku. Audi Q5 přesvědčí inteligentní technikou jako je např. Audi line assist, který varuje před neúmyslným opuštěním jízdního pruhu. Těšíme se na Vaší návštěvu a ve druhé polovině listopadu Vám nové Audi Q5 rádi předvedeme při zkušební jízdě.

TOP CENTRUM car

Strážovská 958, 697 01 Kyjov

Tel.: 518 309 111

www.topcentrumcar.cz

Spotřeba a emise CO₂ v kombinovaném režimu: 6,7–8,5 l/100 km a 175–199 g/km.

Výpis z usnesení ze zasedání Zastupitelstva města Břeclav č. 14 ze dne 24. 9. 2008

ZM Břeclav schvaluje:

materiály:

• **5/1** prodejní cenu bytového domu Riegrova 25 A pro nabídku jednotlivým zájemcům, a to ve výši 3.272.194,- Kč, s tím, že v případě zadluženosti bytového domu bude tato cena navýšena o výši dluhu nájemníků, jenž na této nemovitosti vázne ke dni prodeje.

• **5/2** úpravu nabídkové ceny pro prodej bytových domů Nádržní 3 a Fintajsova 47, a to tak, že nabídková cena bude činit u domu Nádržní 3: 2.075.040,- Kč a u domu Fintajsova 47: 4.368.737,- Kč.

• **5/3** úpravu nabídkové ceny pro prodej bytového domu Národních hrdinů 33, a to tak, že nabídková cena bude činit 1.483.638,- Kč.

• **5/6** návrh Ing. Zugaro doplnit všechna usnesení, týkající se prodeje bytových domů, o větu: „Podpis jednotlivých smluv statutárním zástupcem města je podmíněn úhradou všech jednotlivých kupních cen v předmětném bytovém domě.“

• **5/6** uzavření smlouvy o úplatném převodu bytové jednotky č. 1105/1 v budově č.p. 1105 na pozemku p.č.st. 1265 v k.ú. Břeclav a podílu na společných částech domu a podílu na části pozemku p.č.st. 1265 (zastavěná část) o velikosti 669/3948 za cenu 166 689 Kč, včetně podílu na části pozemku p.č.st. 1265 (společný dvůr) o velikosti 669/3948 za cenu 20 914 Kč, stávajícímu nájemci panu Berglovi.

• **5/6** uzavření smlouvy o úplatném převodu bytové jednotky č. 1105/2 v budově č.p. 1105 na pozemku p.č.st. 1265 v k.ú. Břeclav a podílu na společných částech domu a podílu na části pozemku p.č.st. 1265 (zastavěná část) o velikosti 629/3948 za cenu 160 322 Kč, včetně podílu na části pozemku p.č.st. 1265 (společný dvůr) o velikosti 629/3948 za cenu 19 676 Kč, stávající nájemkyni paní Kristkové.

• **5/6** uzavření smlouvy o úplatném převodu bytové jednotky č. 1105/3 v budově č.p. 1105 na pozemku p.č.st. 1265 v k.ú. Břeclav a podílu na společných částech domu a podílu na části pozemku p.č.st. 1265 (zastavěná část) o velikosti 877/3948 za cenu 208 467 Kč, včetně podílu na části pozemku p.č.st. 1265 (společný dvůr) o velikosti 877/3948 za cenu 27 473 Kč, stávajícímu nájemci panu Sichtovi.

• **5/6** uzavření smlouvy o úplatném převodu bytové jednotky č. 1105/4 v budově č.p. 1105 na pozemku p.č.st. 1265 v k.ú. Břeclav a podílu na společných částech domu a podílu na části pozemku p.č.st. 1265 (zastavěná část) o velikosti 642/3948 za cenu 174 205 Kč, včetně podílu na části pozemku p.č.st. 1265 (společný dvůr) o velikosti 642/3948 za cenu 20 171 Kč, do společného jmění manželů stávající

cím nájemcům manželům Michalovským.

• **5/6** uzavření smlouvy o úplatném převodu bytové jednotky č. 1105/5 v budově č.p. 1105 na pozemku p.č.st. 1265 v k.ú. Břeclav a podílu na společných částech domu a podílu na části pozemku p.č.st. 1265 (zastavěná část) o velikosti 1131/3948 za cenu 37 791 Kč, včetně podílu na části pozemku p.č.st. 1265 (společný dvůr) o velikosti 1131/3948 za cenu 35 516 Kč, stávající nájemkyni paní Vysloužilové. Podpis jednotlivých smluv statutárním zástupcem města je podmíněn úhradou všech jednotlivých kupních cen v předmětném bytovém domě. Návrh smlouvy je nedílnou součástí usnesení (příloha č. 1)

• **5/7** uzavření smlouvy o úplatném převodu bytové jednotky č. 2280/1 v budově č.p. 2280 na pozemku p.č.st. 1608 v k.ú. Břeclav a podílu na společných částech domu a podílu na části pozemku p.č.st. 1608 (zastavěná část) o velikosti 561/3304 za cenu 150 390 Kč, včetně podílu na části pozemku p.č.st. 1608 (společný dvůr) o velikosti 561/3304 za cenu 31 365 Kč, stávající nájemkyni paní Košacké.

• **5/7** uzavření smlouvy o úplatném převodu bytové jednotky č. 2280/2 v budově č.p. 2280 na pozemku p.č.st. 1608 v k.ú. Břeclav a podílu na společných částech domu a podílu na části pozemku p.č.st. 1608 (zastavěná část) o velikosti 537/3304 za cenu 146 969 Kč, včetně podílu na části pozemku p.č.st. 1608 (společný dvůr) o velikosti 537/3304 za cenu 30 074 Kč, stávající nájemkyni paní Pardovské.

• **5/7** uzavření smlouvy o úplatném převodu bytové jednotky č. 2280/3 v budově č.p. 2280 na pozemku p.č.st. 1608 v k.ú. Břeclav a podílu na společných částech domu a podílu na části pozemku p.č.st. 1608 (zastavěná část) o velikosti 546/3304 za cenu 155 411 Kč, včetně podílu na části pozemku p.č.st. 1608 (společný dvůr) o velikosti 546/3304 za cenu 30 442 Kč, do společného jmění manželů stávajícímu nájemcům manželům Klepáčovým.

• **5/7** uzavření smlouvy o úplatném převodu bytové jednotky č. 2280/4 v budově č.p. 2280 na pozemku p.č.st. 1608 v k.ú. Břeclav a podílu na společných částech domu a podílu na části pozemku p.č.st. 1608 (zastavěná část) o velikosti 599/3304 za cenu 168 561 Kč, včetně podílu na části pozemku p.č.st. 1608 (společný dvůr) o velikosti 599/3304 za cenu 33 394 Kč, stávajícímu nájemci panu Hříbkovi.

• **5/7** uzavření smlouvy o úplatném převodu bytové jednotky č. 2280/5 v budově č.p. 2280 na pozemku p.č.st. 1608 v k.ú. Břeclav a podílu na společných částech domu a podílu na části pozemku p.č.st. 1608 (zastavěná část) o velikosti 1061/3304 za cenu 32 647

Kč, včetně podílu na části pozemku p.č.st. 1608 (společný dvůr) o velikosti 1061/3304 za cenu 59 225 Kč, stávajícímu nájemci panu Přívoznému. Podpis jednotlivých smluv statutárním zástupcem města je podmíněn úhradou všech jednotlivých kupních cen v předmětném bytovém domě. Návrh smlouvy je nedílnou součástí usnesení (příloha č. 2)

• **5/8** uzavření smlouvy o úplatném převodu bytové jednotky č. 1106/1 v budově č.p. 1106 na pozemku p.č.st. 1260 a v budově č.p. 1107 na pozemku p.č.st. 1259, obě v k.ú. Břeclav, a podílu na společných částech domů a podílu na částech pozemků p.č.st. 1260 a p.č.st. 1259 (zastavěné části) o velikosti 619/7472 za cenu 196 763 Kč, včetně podílu na částech pozemků p.č.st. 1260 a p.č.st. 1259 (společné dvory) o velikosti 619/7472 za cenu 16 642 Kč, stávající nájemkyni paní Valachovičové.

• **5/8** uzavření smlouvy o úplatném převodu bytové jednotky č. 1106/2 v budově č.p. 1106 na pozemku p.č.st. 1260 a v budově č.p. 1107 na pozemku p.č.st. 1259, obě v k.ú. Břeclav, a podílu na společných částech domů a podílu na částech pozemků p.č.st. 1260 a p.č.st. 1259 (zastavěné části) o velikosti 641/7472 za cenu 203 386 Kč, včetně podílu na částech pozemků p.č.st. 1260 a p.č.st. 1259 (společné dvory) o velikosti 641/7472 za cenu 17 042 Kč, stávající nájemkyni paní Fabikovičové.

• **5/8** uzavření smlouvy o úplatném převodu bytové jednotky č. 1106/3 v budově č.p. 1106 na pozemku p.č.st. 1260 a v budově č.p. 1107 na pozemku p.č.st. 1259, obě v k.ú. Břeclav, a podílu na společných částech domů a podílu na částech pozemků p.č.st. 1260 a p.č.st. 1259 (zastavěné části) o velikosti 639/7472 za cenu 213 071 Kč, včetně podílu na částech pozemků p.č.st. 1260 a p.č.st. 1259 (společné dvory) o velikosti 639/7472 za cenu 17 243 Kč, stávající nájemkyni paní Slunské.

• **5/8** uzavření smlouvy o úplatném převodu bytové jednotky č. 1106/4 v budově č.p. 1106 na pozemku p.č.st. 1260 a v budově č.p. 1107 na pozemku p.č.st. 1259, obě v k.ú. Břeclav, a podílu na společných částech domů a podílu na částech pozemků p.č.st. 1260 a p.č.st. 1259 (zastavěné části) o velikosti 742/7472 za cenu 251 145 Kč, včetně podílu na částech pozemků p.č.st. 1260 a p.č.st. 1259 (společné dvory) o velikosti 742/7472 za cenu 19 850 Kč, do společného jmění manželů stávajícímu nájemcům manželům Kazinotovým.

• **5/8** uzavření smlouvy o úplatném převodu bytové jednotky č. 1106/5 v budově č.p. 1106 na pozemku p.č.st. 1260 a v budově č.p. 1107 na pozemku p.č.st. 1259, obě v k.ú. Břeclav, a podílu na společných částech domů a podílu

na částech pozemků p.č.st. 1260 a p.č.st. 1259 (zastavěné části) o velikosti 1382/7472 za cenu 30 015 Kč, včetně podílu na částech pozemků p.č.st. 1260 a p.č.st. 1259 (společné dvory) o velikosti 1382/7472 za cenu 37 093 Kč, do společného jmění manželů stávajícímu nájemcům manželům Pánovcovým.

• **5/8** uzavření smlouvy o úplatném převodu bytové jednotky č. 1107/6 v budově č.p. 1106 na pozemku p.č.st. 1260 a v budově č.p. 1107 na pozemku p.č.st. 1259, obě v k.ú. Břeclav, a podílu na společných částech domů a podílu na částech pozemků p.č.st. 1260 a p.č.st. 1259 (zastavěné části) o velikosti 708/7472 za cenu 214 408 Kč, včetně podílu na částech pozemků p.č.st. 1260 a p.č.st. 1259 (společné dvory) o velikosti 708/7472 za cenu 19 047 Kč, stávající nájemkyni paní Suchánkové.

• **5/8** uzavření smlouvy o úplatném převodu bytové jednotky č. 1107/7 v budově č.p. 1106 na pozemku p.č.st. 1260 a v budově č.p. 1107 na pozemku p.č.st. 1259, obě v k.ú. Břeclav, a podílu na společných částech domů a podílu na částech pozemků p.č.st. 1260 a p.č.st. 1259 (zastavěné části) o velikosti 645/7472 za cenu 206 493 Kč, včetně podílu na částech pozemků p.č.st. 1260 a p.č.st. 1259 (společné dvory) o velikosti 645/7472 za cenu 17 243 Kč, stávajícímu nájemci panu Hladíkovovi.

• **5/8** uzavření smlouvy o úplatném převodu bytové jednotky č. 1107/8 v budově č.p. 1106 na pozemku p.č.st. 1260 a v budově č.p. 1107 na pozemku p.č.st. 1259, obě v k.ú. Břeclav, a podílu na společných částech domů a podílu na částech pozemků p.č.st. 1260 a p.č.st. 1259 (zastavěné části) o velikosti 633/7472 za cenu 249 215 Kč, včetně podílu na částech pozemků p.č.st. 1260 a p.č.st. 1259 (společné dvory) o velikosti 633/7472 za cenu 17 042 Kč, stávající nájemkyni paní Dvořákové.

• **5/8** uzavření smlouvy o úplatném převodu bytové jednotky č. 1107/9 v budově č.p. 1106 na pozemku p.č.st. 1260 a v budově č.p. 1107 na pozemku p.č.st. 1259, obě v k.ú. Břeclav, a podílu na společných částech domů a podílu na částech pozemků p.č.st. 1260 a p.č.st. 1259 (zastavěné části) o velikosti 778/7472 za cenu 214 389 Kč, včetně podílu na částech pozemků p.č.st. 1260 a p.č.st. 1259 (společné dvory) o velikosti 778/7472 za cenu 20 852 Kč, do společného jmění manželů stávajícímu nájemcům manželům Michalicovým.

• **5/8** uzavření smlouvy o úplatném převodu bytové jednotky č. 1107/10 v budově č.p. 1106 na pozemku p.č.st. 1260 a v budově č.p. 1107 na pozemku p.č.st. 1259, obě v k.ú. Břeclav, a podílu na společných částech domů a podílu na částech pozemků p.č.st. 1260 a p.č.st.

MUDr. Jiří Tomečka
plastický a estetický chirurg

Ambulance plastické a estetické chirurgie Nemocnice Břeclav

Kosmetické operace:

- Plastické operace víček a nosu
- Modelace odstátých uš. boltců
- Vyhř. vrásek ve tváři a na krku
- Plastické operace břicha
- Úprava a modelace prsou

- Liposukce - odsávání tuku
- Odstraňování kožních lézí
- Modelace a zvětvování rtů
- Injekční lipolyza
- Konzultace kosmetických zákroků pomocí laseru

Ordinační doba: středa 9.00 - 15.00 hodin
Tel.: 519 315 609, mobil: 606 282 930, email: info@tomecka.cz
www.tomecka.cz

člen Společnosti plastické a estetické chirurgie,
společnosti laserové estetické chirurgie

 **Galfin**

Banka Vám nepůjčila? 😞
Za půjčku platíte peníze předem? 😞

**Snadno, diskrétně a bez poplatku půjčka pro:
zaměstnance
podnikatele i začínající
důchodce**

.....

Sady 28. října 18, Břeclav I od 8.00 do 17.00h.
přijďte či volejte 608 036 886
www.galfin.cz

1259 (zastavené části) o velikosti 685/7472 za cenu 17 490 Kč, včetně podílu na částech pozemků p.č.st. 1260 a p.č.st. 1259 (společné dvory) o velikosti 685/7472 za cenu 18 446 Kč, stávající nájemkyni paní Valné. Podpis jednotlivých smluv statutárním zástupcem města je podmíněn úhradou všech jednotlivých kupních cen v předmětném bytovém domě. Návrh smlouvy je nedílnou součástí usnesení (příloha č. 3)

• **5/9** uzavření smlouvy o úplatném převodu bytové jednotky č. 1865/1 v budově č.p. 1865 na pozemku p.č.st. 1412/2 v k.ú. Břeclav a podílu na společných částech domu a podílu na pozemku p.č.st. 1412/2 o velikosti 923/7270 za cenu 198 944 Kč, a kupní smlouvy na podíl na 1/3 pozemku p.č.st. 1412/1 v k.ú. Břeclav o velikosti 923/21810 za cenu 6 160 Kč, do společného jmění manželů stávajícím nájemníkem manželům Kučným.

• **5/9** uzavření smlouvy o úplatném převodu bytové jednotky č. 1865/2 v budově č.p. 1865 na pozemku p.č.st. 1412/2 v k.ú. Břeclav a podílu na společných částech domu a podílu na pozemku p.č.st. 1412/2 o velikosti 953/7270 za cenu 205 965 Kč, a kupní smlouvy na podíl na 1/3 pozemku p.č.st. 1412/1 v k.ú. Břeclav o velikosti 953/21810 za cenu 6 353 Kč, do společného jmění manželů stávajícím nájemníkem manželům Bečkovským.

• **5/9** uzavření smlouvy o úplatném převodu bytové jednotky č. 1865/3 v budově č.p. 1865 na pozemku p.č.st. 1412/2 v k.ú. Břeclav a podílu na společných částech domu a podílu na pozemku p.č.st. 1412/2 o velikosti 920/7270 za cenu 207 926 Kč, a kupní smlouvy na podíl na 1/3 pozemku p.č.st. 1412/1 v k.ú. Břeclav o velikosti 920/21810 za cenu 6 111 Kč, stávající nájemkyni paní Buťové.

• **5/9** uzavření smlouvy o úplatném převodu bytové jednotky č. 1865/4 v budově č.p. 1865 na pozemku p.č.st. 1412/2 v k.ú. Břeclav a podílu na společných částech domu a podílu na pozemku p.č.st. 1412/2 o velikosti 1104/7270 za cenu 253 095 Kč, a kupní smlouvy na podíl na 1/3 pozemku p.č.st. 1412/1 v k.ú. Břeclav o velikosti 1104/21810 za cenu 7 372 Kč, stávající nájemkyni paní Sochorové.

• **5/9** uzavření smlouvy o úplatném převodu bytové jednotky č. 1865/5 v budově č.p. 1865 na pozemku p.č.st. 1412/2 v k.ú. Břeclav a podílu na společných částech domu a podílu na pozemku p.č.st. 1412/2 o velikosti 1562/7270 za cenu 226 471 Kč, a kupní smlouvy na podíl na 1/3 pozemku p.č.st. 1412/1 v k.ú. Břeclav o velikosti 1562/21810 za cenu 10 428 Kč, do společného jmění manželů stávajícím nájemníkem manželům Šubíkovým.

• **5/9** uzavření smlouvy o úplatném převodu bytové jednotky č. 1865/6 v budově č.p. 1865 na pozemku p.č.st. 1412/2 v k.ú. Břeclav a podílu na společných částech domu a podílu na pozemku p.č.st. 1412/2 o velikosti 1104/7270 za cenu 253 095 Kč, a kupní smlouvy na podíl na 1/3 pozemku p.č.st. 1412/1 v k.ú. Břeclav o velikosti 1104/21810 za cenu 7 372 Kč, stávající nájemkyni paní Jarešové.

• **5/9** uzavření smlouvy o úplatném převodu bytové jednotky č. 1865/7 v budově č.p. 1865 na pozemku p.č.st. 1412/2 v k.ú. Břeclav a podílu na společných částech domu a podílu na pozemku p.č.st. 1412/2 o velikosti 704/7270 za cenu 15 980 Kč, a kupní smlouvy na podíl na 1/3 pozemku p.č.st. 1412/1 v k.ú. Břeclav o velikosti 704/21810 za cenu 4 704 Kč, stávající nájemkyni paní Wallischové. Podpis jednotlivých smluv statutárním zástupcem města je podmíněn úhradou všech jednotlivých kupních cen v předmětném bytovém domě. Návrh smlouvy je nedílnou součástí usnesení (příloha č. 4)

• **5/10** uzavření smlouvy o úplatném převodu bytové jednotky č. 2201/1 v budově č.p. 2201 na pozemku p.č.st. 1971/1 v k.ú. Břeclav a podílu na společných částech domu a podílu na pozemku p.č.st. 1971/1 (zastavená část) o velikosti 5904/71961 za cenu 156 962

Kč, včetně podílu na pozemku p.č.st. 1971/1 (společný dvůr) o velikosti 5904/71961 za cenu 17 635 Kč, stávajícímu nájemci panu Vlašicovi. Podpis jednotlivých smluv statutárním zástupcem města je podmíněn úhradou všech jednotlivých kupních cen v předmětném bytovém domě.

• **5/10** uzavření smlouvy o úplatném převodu bytové jednotky č. 2201/2 v budově č.p. 2201 na pozemku p.č.st. 1971/1 v k.ú. Břeclav a podílu na společných částech domu a podílu na pozemku p.č.st. 1971/1 (zastavená část) o velikosti 5879/71961 za cenu 156 962 Kč, včetně podílu na pozemku p.č.st. 1971/1 (společný dvůr) o velikosti 5879/71961 za cenu 17 635 Kč, stávajícímu nájemci panu Lánskému.

• **5/10** uzavření smlouvy o úplatném převodu bytové jednotky č. 2201/3 v budově č.p. 2201 na pozemku p.č.st. 1971/1 v k.ú. Břeclav a podílu na společných částech domu a podílu na pozemku p.č.st. 1971/1 (zastavená část) o velikosti 5806/71961 za cenu 166 666 Kč, včetně podílu na pozemku p.č.st. 1971/1 (společný dvůr) o velikosti 5806/71961 za cenu 17 421 Kč, stávající nájemkyni paní Výborné.

• **5/10** uzavření smlouvy o úplatném převodu bytové jednotky č. 2201/4 v budově č.p. 2201 na pozemku p.č.st. 1971/1 v k.ú. Břeclav a podílu na společných částech domu a podílu na pozemku p.č.st. 1971/1 (zastavená část) o velikosti 5818/71961 za cenu 164 281 Kč, včetně podílu na pozemku p.č.st. 1971/1 (společný dvůr) o velikosti 5818/71961 za cenu 17 420 Kč, stávající nájemkyni paní Menšíkové.

• **5/10** uzavření smlouvy o úplatném převodu bytové jednotky č. 2201/5 v budově č.p. 2201 na pozemku p.č.st. 1971/1 v k.ú. Břeclav a podílu na společných částech domu a podílu na pozemku p.č.st. 1971/1 (zastavená část) o velikosti 6200/71961 za cenu 163 018 Kč, včetně podílu na pozemku p.č.st. 1971/1 (společný dvůr) o velikosti 6200/71961 za cenu 18 496 Kč, do společného jmění manželů stávajícím nájemcem manželům Navrátilovým.

• **5/10** uzavření smlouvy o úplatném převodu bytové jednotky č. 2201/6 v budově č.p. 2201 na pozemku p.č.st. 1971/1 v k.ú. Břeclav a podílu na společných částech domu a podílu na pozemku p.č.st. 1971/1 (zastavená část) o velikosti 6377/71961 za cenu 165 123 Kč, včetně podílu na pozemku p.č.st. 1971/1 (společný dvůr) o velikosti 6377/71961 za cenu 19 143 Kč, stávající nájemkyni paní Čapkové.

• **5/10** uzavření smlouvy o úplatném převodu bytové jednotky č. 2201/7 v budově č.p. 2201 na pozemku p.č.st. 1971/1 v k.ú. Břeclav a podílu na společných částech domu a podílu na pozemku p.č.st. 1971/1 (zastavená část) o velikosti 5817/71961 za cenu 159 791 Kč, včetně podílu na pozemku p.č.st. 1971/1 (společný dvůr) o velikosti 5817/71961 za cenu 17 456 Kč, do společného jmění manželů stávajícím nájemcem manželům Dujšíkovým.

• **5/10** uzavření smlouvy o úplatném převodu bytové jednotky č. 2201/8 v budově č.p. 2201 na pozemku p.č.st. 1971/1 v k.ú. Břeclav a podílu na společných částech domu a podílu na pozemku p.č.st. 1971/1 (zastavená část) o velikosti 6167/71961 za cenu 155 628 Kč, včetně podílu na pozemku p.č.st. 1971/1 (společný dvůr) o velikosti 6167/71961 za cenu 18 533 Kč, stávajícímu nájemci panu Zapletalovi, a to ideální ½, a do společného jmění manželů stávajícím nájemcem manželům Zapletalovým, a to ideální ½.

• **5/10** uzavření smlouvy o úplatném převodu bytové jednotky č. 2201/9 v budově č.p. 2201 na pozemku p.č.st. 1971/1 v k.ú. Břeclav a podílu na společných částech domu a podílu na pozemku p.č.st. 1971/1 (zastavená část) o velikosti 6348/71961 za cenu 167 782 Kč, včetně podílu na pozemku p.č.st. 1971/1 (spo-

lečný dvůr) o velikosti 6348/71961 za cenu 18 964 Kč, do společného jmění manželů stávajícím nájemcem manželům Jiravovým.

• **5/10** uzavření smlouvy o úplatném převodu bytové jednotky č. 2201/10 v budově č.p. 2201 na pozemku p.č.st. 1971/1 v k.ú. Břeclav a podílu na společných částech domu a podílu na pozemku p.č.st. 1971/1 (zastavená část) o velikosti 5818/71961 za cenu 167 078 Kč, včetně podílu na pozemku p.č.st. 1971/1 (společný dvůr) o velikosti 5818/71961 za cenu 17 455 Kč, do společného jmění manželů stávajícím nájemcem manželům Dvořákovým.

• **5/10** uzavření smlouvy o úplatném převodu bytové jednotky č. 2201/11 v budově č.p. 2201 na pozemku p.č.st. 1971/1 v k.ú. Břeclav a podílu na společných částech domu a podílu na pozemku p.č.st. 1971/1 (zastavená část) o velikosti 5822/71961 za cenu 167 501 Kč, včetně podílu na pozemku p.č.st. 1971/1 (společný dvůr) o velikosti 5822/71961 za cenu 17 456 Kč, stávajícímu nájemci panu Miškerkovi.

• **5/10** uzavření smlouvy o úplatném převodu bytové jednotky č. 2201/12 v budově č.p. 2201 na pozemku p.č.st. 1971/1 v k.ú. Břeclav a podílu na společných částech domu a podílu na pozemku p.č.st. 1971/1 (zastavená část) o velikosti 6005/71961 za cenu 167 641 Kč, včetně podílu na pozemku p.č.st. 1971/1 (společný dvůr) o velikosti 6005/71961 za cenu 17 886 Kč, stávajícímu nájemci panu Jurkovičovi. Podpis jednotlivých smluv statutárním zástupcem města je podmíněn úhradou všech jednotlivých kupních cen v předmětném bytovém domě. Návrh smlouvy je nedílnou součástí usnesení (příloha č. 5)

• **5/11** uzavření smlouvy o úplatném převodu bytové jednotky č. 2243/1 v budově č.p. 2243 na pozemku p.č.st. 1997 v k.ú. Břeclav a podílu na společných částech domu a podílu na pozemku p.č.st. 1997 o velikosti 670/3451 za cenu 168 811 Kč, a kupní smlouvy na podíly na pozemcích p.č. 3611/35 a p.č. 3611/36, oba v k.ú. Břeclav, o velikosti 670/3451 za cenu 2 716 Kč, do společného jmění manželů stávajícím nájemcem manželům Ruberovým.

• **5/11** uzavření smlouvy o úplatném převodu bytové jednotky č. 2243/2 v budově č.p. 2243 na pozemku p.č.st. 1997 v k.ú. Břeclav a podílu na společných částech domu a podílu na pozemku p.č.st. 1997 o velikosti 523/3451 za cenu 135 892 Kč, a kupní smlouvy na podíly na pozemcích p.č. 3611/35 a p.č. 3611/36, oba v k.ú. Břeclav, o velikosti 523/3451 za cenu 2 128 Kč, stávajícímu nájemci panu Petřú.

• **5/11** uzavření smlouvy o úplatném převodu bytové jednotky č. 2243/3 v budově č.p. 2243 na pozemku p.č.st. 1997 v k.ú. Břeclav a podílu na společných částech domu a podílu na pozemku p.č.st. 1997 o velikosti 1618/3451 za cenu 208 229 Kč, a kupní smlouvy na podíly na pozemcích p.č. 3611/35 a p.č. 3611/36, oba v k.ú. Břeclav, o velikosti 1618/3451 za cenu 6 566 Kč, stávajícímu nájemci Ing. Královi.

• **5/11** uzavření smlouvy o úplatném převodu bytové jednotky č. 2243/4 v budově č.p. 2243 na pozemku p.č.st. 1997 v k.ú. Břeclav a podílu na společných částech domu a podílu na pozemku p.č.st. 1997 o velikosti 640/3451 za cenu 160 454 Kč, a kupní smlouvy na podíly na pozemcích p.č. 3611/35 a p.č. 3611/36, oba v k.ú. Břeclav, o velikosti 640/3451 za cenu 2 590 Kč, stávajícímu nájemci panu Doupilovi. Podpis jednotlivých smluv statutárním zástupcem města je podmíněn úhradou všech jednotlivých kupních cen v předmětném bytovém domě. Návrh smlouvy je nedílnou součástí usnesení (příloha č. 6)

• **5/12** uzavření smlouvy o úplatném převodu bytové jednotky č. 2244/1 v budově č.p. 2244 na pozemku p.č.st. 1998 v k.ú. Břeclav a podílu na společných částech domu a po-

dílu na pozemku p.č.st. 1998 o velikosti 6847/33856 za cenu 175 819 Kč, a kupní smlouvy na podíl na pozemku p.č. 3611/34 o velikosti 6847/33856 za cenu 3 990 Kč, stávající nájemkyni paní Grebeníčkové.

• **5/12** uzavření smlouvy o úplatném převodu bytové jednotky č. 2244/2 v budově č.p. 2244 na pozemku p.č.st. 1998 v k.ú. Břeclav a podílu na společných částech domu a podílu na pozemku p.č.st. 1998 o velikosti 5065/33856 za cenu 132 924 Kč, a kupní smlouvy na podíl na pozemku p.č. 3611/34 o velikosti 5065/33856 za cenu 2 962 Kč, stávající nájemkyni paní Pyskaté.

• **5/12** uzavření smlouvy o úplatném převodu bytové jednotky č. 2244/3 v budově č.p. 2244 na pozemku p.č.st. 1998 v k.ú. Břeclav a podílu na společných částech domu a podílu na pozemku p.č.st. 1998 o velikosti 7216/33856 za cenu 181 281 Kč, a kupní smlouvy na podíl na pozemku p.č. 3611/34 o velikosti 7216/33856 za cenu 4 207 Kč, stávající nájemkyni paní Mrázové.

• **5/12** uzavření smlouvy o úplatném převodu bytové jednotky č. 2244/4 v budově č.p. 2244 na pozemku p.č.st. 1998 v k.ú. Břeclav a podílu na společných částech domu a podílu na pozemku p.č.st. 1998 o velikosti 6402/33856 za cenu 198 882 Kč, a kupní smlouvy na podíl na pozemku p.č. 3611/34 o velikosti 6402/33856 za cenu 3 733 Kč, stávající nájemkyni paní Gasparikové.

• **5/12** uzavření smlouvy o úplatném převodu bytové jednotky č. 2244/5 v budově č.p. 2244 na pozemku p.č.st. 1998 v k.ú. Břeclav a podílu na společných částech domu a podílu na pozemku p.č.st. 1998 o velikosti 8326/33856 za cenu 24 706 Kč, a kupní smlouvy na podíl na pozemku p.č. 3611/34 o velikosti 8326/33856 za cenu 4 858 Kč, stávající nájemkyni paní Gasnářkové. Podpis jednotlivých smluv statutárním zástupcem města je podmíněn úhradou všech jednotlivých kupních cen v předmětném bytovém domě. Návrh smlouvy je nedílnou součástí usnesení (příloha č. 7)

• **5/13** uzavření smlouvy o úplatném převodu bytové jednotky č. 2316/1 v budově č.p. 2316 na pozemku p.č.st. 2095 v k.ú. Břeclav a podílu na společných částech domu a podílu na pozemku p.č.st. 2095 o velikosti 6042/46193 za cenu 173 981 Kč, a kupní smlouvy na podíl na pozemku p.č. 2584/187 o velikosti 6042/46193 za cenu 2 650 Kč, do společného jmění manželů stávajícím nájemcem manželům Kocianovým.

• **5/13** uzavření smlouvy o úplatném převodu bytové jednotky č. 2316/2 v budově č.p. 2316 na pozemku p.č.st. 2095 v k.ú. Břeclav a podílu na společných částech domu a podílu na pozemku p.č.st. 2095 o velikosti 6033/46193 za cenu 173 843 Kč, a kupní smlouvy na podíl na pozemku p.č. 2584/187 o velikosti 6033/46193 za cenu 2 650 Kč, stávající nájemkyni paní Bystřické.

• **5/13** uzavření smlouvy o úplatném převodu bytové jednotky č. 2316/3 v budově č.p. 2316 na pozemku p.č.st. 2095 v k.ú. Břeclav a podílu na společných částech domu a podílu na pozemku p.č.st. 2095 o velikosti 6633/46193 za cenu 186 658 Kč, a kupní smlouvy na podíl na pozemku p.č. 2584/187 o velikosti 6633/46193 za cenu 2 913 Kč, stávajícímu nájemci panu Frýdkovi.

• **5/13** uzavření smlouvy o úplatném převodu bytové jednotky č. 2316/4 v budově č.p. 2316 na pozemku p.č.st. 2095 v k.ú. Břeclav a podílu na společných částech domu a podílu na pozemku p.č.st. 2095 o velikosti 6519/46193 za cenu 183 749 Kč, a kupní smlouvy na podíl na pozemku p.č. 2584/187 o velikosti 6519/46193 za cenu 2 852 Kč, stávající nájemkyni paní Suroviakové.

• **5/13** uzavření smlouvy o úplatném převodu bytové jednotky č. 2316/5 v budově č.p. 2316 na pozemku p.č.st. 2095 v k.ú. Břeclav a podílu na společných částech domu a podí-

lu na pozemku p.č.st. 2095 o velikosti 6339/46193 za cenu 180 113 Kč, a kupní smlouvy na podíl na pozemku p.č. 2584/187 o velikosti 6339/46193 za cenu 2 772 Kč, stávající nájemkyni paní Létalové.

• **5/13** uzavření smlouvy o úplatném převodu bytové jednotky č. 2316/6 v budově č.p. 2316 na pozemku p.č.st. 2095 v k.ú. Břeclav a podílu na společných částech domu a podílu na pozemku p.č.st. 2095 o velikosti 6446/46193 za cenu 183 936 Kč, a kupní smlouvy na podíl na pozemku p.č. 2584/187 o velikosti 6446/46193 za cenu 2 832 Kč, stávající nájemkyni paní Žardecké.

• **5/13** uzavření smlouvy o úplatném převodu bytové jednotky č. 2316/7 v budově č.p. 2316 na pozemku p.č.st. 2095 v k.ú. Břeclav a podílu na společných částech domu a podílu na pozemku p.č.st. 2095 o velikosti 8181/46193 za cenu 27 412 Kč, a kupní smlouvy na podíl na pozemku p.č. 2584/187 o velikosti 8181/46193 za cenu 3 581 Kč, stávající nájemcům panu Sítkoví a paní Dofkové, a to každému ideální ½. Podpis jednotlivých smluv statutárním zástupcem města je podmíněn úhradou všech jednotlivých kupních cen v předmětném bytovém domě. Návrh smlouvy je nedílnou součástí usnesení (příloha č. 8)

• **5/14** uzavření smlouvy o úplatném převodu bytové jednotky č. 2171/1 v budově č.p. 2171 na pozemku p.č.st. 1957 v k.ú. Břeclav a podílu na společných částech domu a podílu na pozemku p.č.st. 1957 (zastavěná část) o velikosti 5606/33209 za cenu 157 256 Kč, včetně podílu na pozemku p.č.st. 1957 (společný dvůr) o velikosti 5606/33209 za cenu 34 695 Kč, stávající nájemkyni paní Nápřavové.

• **5/14** uzavření smlouvy o úplatném převodu bytové jednotky č. 2171/2 v budově č.p. 2171 na pozemku p.č.st. 1957 v k.ú. Břeclav a podílu na společných částech domu a podílu na pozemku p.č.st. 1957 (zastavěná část) o velikosti 5577/33209 za cenu 145 697 Kč, včetně podílu na pozemku p.č.st. 1957 (společný dvůr) o velikosti 5577/33209 za cenu 34 489 Kč, do společného jmění manželů stávající nájemcům manželům Rakvicovým.

• **5/14** uzavření smlouvy o úplatném převodu bytové jednotky č. 2171/3 v budově č.p. 2171 na pozemku p.č.st. 1957 v k.ú. Břeclav a podílu na společných částech domu a podílu na pozemku p.č.st. 1957 (zastavěná část) o velikosti 5501/33209 za cenu 157 064 Kč, včetně podílu na pozemku p.č.st. 1957 (společný dvůr) o velikosti 5501/33209 za cenu 34 078 Kč, stávající nájemkyni J. Vrzalové a B. Vrzalové, a to každému ideální ½.

• **5/14** uzavření smlouvy o úplatném převodu bytové jednotky č. 2171/4 v budově č.p. 2171 na pozemku p.č.st. 1957 v k.ú. Břeclav a podílu na společných částech domu a podílu na pozemku p.č.st. 1957 (zastavěná část) o velikosti 5486/33209 za cenu 152 726 Kč, včetně podílu na pozemku p.č.st. 1957 (společný dvůr) o velikosti 5486/33209 za cenu 33 874 Kč, stávajícímu nájemci panu Kalinovi.

• **5/14** uzavření smlouvy o úplatném převodu bytové jednotky č. 2171/5 v budově č.p. 2171 na pozemku p.č.st. 1957 v k.ú. Břeclav a podílu na společných částech domu a podílu na pozemku p.č.st. 1957 (zastavěná část) o velikosti 5474/33209 za cenu 157 064 Kč, včetně podílu na pozemku p.č.st. 1957 (společný dvůr) o velikosti 5474/33209 za cenu 33 874 Kč, stávající nájemkyni paní Sedlářové.

• **5/14** uzavření smlouvy o úplatném převodu bytové jednotky č. 2171/6 v budově č.p. 2171 na pozemku p.č.st. 1957 v k.ú. Břeclav a podílu na společných částech domu a podílu na pozemku p.č.st. 1957 (zastavěná část) o velikosti 5565/33209 za cenu 152 726 Kč, včetně podílu na pozemku p.č.st. 1957 (společný dvůr) o velikosti 5565/33209 za cenu 34 490 Kč stávajícímu nájemci panu Pyskatému. Podpis jednotlivých smluv statutár-

ním zástupcem města je podmíněn úhradou všech jednotlivých kupních cen v předmětném bytovém domě. Návrh smlouvy je nedílnou součástí usnesení (příloha č. 9)

• **5/15** uzavření smlouvy o úplatném převodu bytové jednotky č. 700/1 v budově č.p. 700 na pozemku p.č. 462 v k.ú. Poštorná a podílu na společných částech domu a podílu na pozemku p.č. 462 (zastavěná část) o velikosti 2829/25161 za cenu 134 769 Kč, včetně podílu na pozemku p.č. 462 (společný dvůr) o velikosti 2829/25161 za cenu 7 792 Kč stávajícímu nájemci panu Kovačičovi.

• **5/15** uzavření smlouvy o úplatném převodu bytové jednotky č. 700/2 v budově č.p. 700 na pozemku p.č. 462 v k.ú. Poštorná a podílu na společných částech domu a podílu na pozemku p.č. 462 (zastavěná část) o velikosti 5735/25161 za cenu 261 296 Kč, včetně podílu na pozemku p.č. 462 (společný dvůr) o velikosti 5735/25161 za cenu 15 862 Kč, do společného jmění manželů stávajícímu nájemcům manželům Krůzovým.

• **5/15** uzavření smlouvy o úplatném převodu bytové jednotky č. 700/3 v budově č.p. 700 na pozemku p.č. 462 v k.ú. Poštorná a podílu na společných částech domu a podílu na pozemku p.č. 462 (zastavěná část) o velikosti 4916/25161 za cenu 269 576 Kč, včetně podílu na pozemku p.č. 462 (společný dvůr) o velikosti 4916/25161 za cenu 13 566 Kč stávajícímu nájemci panu Teturovi.

• **5/15** uzavření smlouvy o úplatném převodu bytové jednotky č. 700/4 v budově č.p. 700 na pozemku p.č. 462 v k.ú. Poštorná a podílu na společných částech domu a podílu na pozemku p.č. 462 (zastavěná část) o velikosti 11681/25161 za cenu 222 679 Kč, včetně podílu na pozemku p.č. 462 (společný dvůr) o velikosti 11681/25161 za cenu 32 280 Kč stávajícímu nájemci Mgr. Hlaváčkoví. Podpis jednotlivých smluv statutárním zástupcem města je podmíněn úhradou všech jednotlivých kupních cen v předmětném bytovém domě. Návrh smlouvy je nedílnou součástí usnesení (příloha č. 10)

• **5/16** uzavření smlouvy o úplatném převodu bytové jednotky č. 799/1 v budově č.p. 799 na pozemku p.č. 16 v k.ú. Poštorná a podílu na společných částech domu a podílu na pozemku p.č. 16 o velikosti 676/3763 za cenu 165 731 Kč, a kupní smlouvy na podíl na pozemcích p.č. 23/2 a p.č. 20/3, oba v k.ú. Poštorná, o velikosti 676/3763 za cenu 3 870 Kč, stávající nájemkyni paní Švendové.

• **5/16** uzavření smlouvy o úplatném převodu bytové jednotky č. 799/2 v budově č.p. 799 na pozemku p.č. 16 v k.ú. Poštorná a podílu na společných částech domu a podílu na pozemku p.č. 16 o velikosti 676/3763 za cenu 175 210 Kč, a kupní smlouvy na podíl na pozemcích p.č. 23/2 a p.č. 20/3, oba v k.ú. Poštorná, o velikosti 676/3763 za cenu 3 870 Kč, do společného jmění manželů stávajícímu nájemcům manželům Dybovým.

• **5/16** uzavření smlouvy o úplatném převodu bytové jednotky č. 799/3 v budově č.p. 799 na pozemku p.č. 16 v k.ú. Poštorná a podílu na společných částech domu a podílu na pozemku p.č. 16 o velikosti 678/3763 za cenu 174 277 Kč, a kupní smlouvy na podíl na pozemcích p.č. 23/2 a p.č. 20/3, oba v k.ú. Poštorná, o velikosti 678/3763 za cenu 3 870 Kč, stávající nájemkyni paní Štěpánkové.

• **5/16** uzavření smlouvy o úplatném převodu bytové jednotky č. 799/4 v budově č.p. 799 na pozemku p.č. 16 v k.ú. Poštorná a podílu na společných částech domu a podílu na pozemku p.č. 16 o velikosti 682/3763 za cenu 184 511 Kč, a kupní smlouvy na podíl na pozemcích p.č. 23/2 a p.č. 20/3, oba v k.ú. Poštorná, o velikosti 682/3763 za cenu 3 891 Kč, do společného jmění manželů stávajícímu nájemcům manželům Turčíkovým.

• **5/16** uzavření smlouvy o úplatném převodu bytové jednotky č. 799/5 v budově č.p. 799 na pozemku p.č. 16 v k.ú. Poštorná a po-

dílu na společných částech domu a podílu na pozemku p.č. 16 o velikosti 1051/3763 za cenu 29 978 Kč, a kupní smlouvy na podíl na pozemcích p.č. 23/2 a p.č. 20/3, oba v k.ú. Poštorná, o velikosti 1051/3763 za cenu 5 999 Kč, do společného jmění manželů stávajícímu nájemcům manželům Modlitbovým. Podpis jednotlivých smluv statutárním zástupcem města je podmíněn úhradou všech jednotlivých kupních cen v předmětném bytovém domě. Návrh smlouvy je nedílnou součástí usnesení (příloha č. 11)

• **5/17** uzavření smlouvy o úplatném převodu bytové jednotky č. 2229/1 v budově č.p. 2229 na pozemku p.č.st. 2054 v k.ú. Břeclav a podílu na společných částech domu a podílu na pozemku p.č.st. 2054 o velikosti 573/4630 za cenu 145 213 Kč, a kupní smlouvy na podíl na pozemku p.č. 3675/6 v k.ú. Břeclav o velikosti 573/4630 za cenu 17 484 Kč, stávající nájemkyni paní Němcové.

• **5/17** uzavření smlouvy o úplatném převodu bytové jednotky č. 2229/2 v budově č.p. 2229 na pozemku p.č.st. 2054 v k.ú. Břeclav a podílu na společných částech domu a podílu na pozemku p.č.st. 2054 o velikosti 575/4630 za cenu 145 390 Kč, a kupní smlouvy na podíl na pozemku p.č. 3675/6 v k.ú. Břeclav o velikosti 575/4630 za cenu 17 484 Kč, stávajícímu nájemci panu Gasnářkovi.

• **5/17** uzavření smlouvy o úplatném převodu bytové jednotky č. 2229/3 v budově č.p. 2229 na pozemku p.č.st. 2054 v k.ú. Břeclav a podílu na společných částech domu a podílu na pozemku p.č.st. 2054 o velikosti 565/4630 za cenu 152 525 Kč, a kupní smlouvy na podíl na pozemku p.č. 3675/6 v k.ú. Břeclav o velikosti 565/4630 za cenu 17 202 Kč, do společného jmění manželů stávajícímu nájemcům manželům Novotným.

• **5/17** uzavření smlouvy o úplatném převodu bytové jednotky č. 2229/4 v budově č.p. 2229 na pozemku p.č.st. 2054 v k.ú. Břeclav a podílu na společných částech domu a podílu na pozemku p.č.st. 2054 o velikosti 565/4630 za cenu 153 946 Kč, a kupní smlouvy na podíl na pozemku p.č. 3675/6 v k.ú. Břeclav o velikosti 565/4630 za cenu 17 202 Kč, stávající nájemkyni paní Svobodové.

• **5/17** uzavření smlouvy o úplatném převodu bytové jednotky č. 2229/5 v budově č.p. 2229 na pozemku p.č.st. 2054 v k.ú. Břeclav a podílu na společných částech domu a podílu na pozemku p.č.st. 2054 o velikosti 574/4630 za cenu 161 834 Kč, a kupní smlouvy na podíl na pozemku p.č. 3675/6 v k.ú. Břeclav o velikosti 574/4630 za cenu 17 484 Kč, stávajícímu nájemcům paní Hlavaté a panu Mikundovi, a to každému ideální ½.

• **5/17** uzavření smlouvy o úplatném převodu bytové jednotky č. 2229/6 v budově č.p. 2229 na pozemku p.č.st. 2054 v k.ú. Břeclav a podílu na společných částech domu a podílu na pozemku p.č.st. 2054 o velikosti 568/4630 za cenu 152 018 Kč, a kupní smlouvy na podíl na pozemku p.č. 3675/6 v k.ú. Břeclav o velikosti 568/4630 za cenu 17 343 Kč, stávající nájemkyni paní Trávníčkové.

• **5/17** uzavření smlouvy o úplatném převodu bytové jednotky č. 2229/7 v budově č.p. 2229 na pozemku p.č.st. 2054 v k.ú. Břeclav a podílu na společných částech domu a podílu na pozemku p.č.st. 2054 o velikosti 1210/4630 za cenu 27 828 Kč, a kupní smlouvy na podíl na pozemku p.č. 3675/6 v k.ú. Břeclav o velikosti 1210/4630 za cenu 36 801 Kč, stávající nájemkyni paní Hlavatkové. Podpis jednotlivých smluv statutárním zástupcem města je podmíněn úhradou všech jednotlivých kupních cen v předmětném bytovém domě. Návrh smlouvy je nedílnou součástí usnesení (příloha č. 12)

• **5/18** prodej části pozemku p.č. 3675/6 v k.ú. Břeclav, označený v geometrickém plánu č. 4515-52/2008 jako pozemek p.č. 3675/10 – ostatní plocha o výměře 1014 m², do podílového spoluvlastnictví, a to podíl

o velikosti 1/12 Jiřině Černé, trvale bytem Břeclav, Smetanovo nábřeží 2230/30, podíl o velikosti 1/12 paní Hájkové, podíl o velikosti 1/12 paní Pfefferové, podíl o velikosti 1/12 do společného jmění manželů manželům Mrkvičovicovým, podíl o velikosti 1/12 do společného jmění manželů manželům Varmuzovým, podíl o velikosti 1/12 do společného jmění manželů manželům Knotovým, podíl o velikosti 1/12 paní Bartoškové, podíl o velikosti 1/12 paní Machové, podíl o velikosti 1/12 paní Mankové, podíl o velikosti 1/12 paní Pospíšilové, podíl o velikosti 1/12 paní Radvanové a podíl o velikosti 1/12 paní Štrossově, a to za cenu 250,- Kč/m².

• **5/19** záměr prodeje části pozemku p.č. 251/2 v k.ú. Břeclav o výměře cca 1660 m².
• **5/20** Smlouvu o poskytnutí dotace z rozpočtu Jihomoravského kraje ve výši 900.000,- Kč na rekonstrukci pozárního vozidla mezi Městem Břeclav a Jihomoravským krajem, Žerotínovo nám. 3/5, 601 82, IČ:70888337. Smlouva o poskytnutí dotace z rozpočtu Jihomoravského kraje je nedílnou součástí tohoto usnesení. (příloha č. 13)

• **5/21** uzavření smlouvy o úplatném převodu bytové jednotky č. 2248/1 v budově č.p. 2248 na pozemku p.č.st. 2002 v k.ú. Břeclav a podílu na společných částech domu a podílu na pozemku p.č.st. 2002 o velikosti 6720/36270 za cenu 136 715 Kč, a kupní smlouvy na podíl na pozemku p.č. 3611/40 v k.ú. Břeclav, o velikosti 6720/36270 za cenu 3 607 Kč, stávající nájemkyni paní Mrázové.

• **5/21** uzavření smlouvy o úplatném převodu bytové jednotky č. 2248/2 v budově č.p. 2248 na pozemku p.č.st. 2002 v k.ú. Břeclav a podílu na společných částech domu a podílu na pozemku p.č.st. 2002 o velikosti 5720/36270 za cenu 143 821 Kč, a kupní smlouvy na podíl na pozemku p.č. 3611/40 v k.ú. Břeclav, o velikosti 5720/36270 za cenu 3 081 Kč, stávající nájemkyni paní Průdkové.

• **5/21** uzavření smlouvy o úplatném převodu bytové jednotky č. 2248/3 v budově č.p. 2248 na pozemku p.č.st. 2002 v k.ú. Břeclav a podílu na společných částech domu a podílu na pozemku p.č.st. 2002 o velikosti 6570/36270 za cenu 170 085 Kč, a kupní smlouvy na podíl na pozemku p.č. 3611/40 v k.ú. Břeclav, o velikosti 6570/36270 za cenu 3 530 Kč, stávajícímu nájemci panu Hübloví, bytem Břeclav.

• **5/21** uzavření smlouvy o úplatném převodu bytové jednotky č. 2248/4 v budově č.p. 2248 na pozemku p.č.st. 2002 v k.ú. Břeclav a podílu na společných částech domu a podílu na pozemku p.č.st. 2002 o velikosti 5770/36270 za cenu 226 375 Kč, kupní smlouvy na podíl na pozemku p.č. 3611/40 v k.ú. Břeclav, o velikosti 5770/36270 za cenu 3 100 Kč, a kupní smlouvy na pozemek p.č. 3611/41 v k.ú. Břeclav o výměře 2 m² za cenu 500 Kč, do společného jmění manželů stávajícímu nájemcům manželům Maruščákovým.

• **5/21** uzavření smlouvy o úplatném převodu bytové jednotky č. 2248/5 v budově č.p. 2248 na pozemku p.č.st. 2002 v k.ú. Břeclav a podílu na společných částech domu a podílu na pozemku p.č.st. 2002 o velikosti 6360/36270 za cenu 103 007 Kč, a kupní smlouvy na podíl na pozemku p.č. 3611/40 v k.ú. Břeclav, o velikosti 6360/36270 za cenu 3 413 Kč, stávajícímu nájemci panu Bezuckému.

• **5/21** uzavření smlouvy o úplatném převodu bytové jednotky č. 2248/6 v budově č.p. 2248 na pozemku p.č.st. 2002 v k.ú. Břeclav a podílu na společných částech domu a podílu na pozemku p.č.st. 2002 o velikosti 5130/36270 za cenu 16 620 Kč, a kupní smlouvy na podíl na pozemku p.č. 3611/40 v k.ú. Břeclav, o velikosti 5130/36270 za cenu 2 769 Kč, stávajícímu nájemci panu Martuškoví. Podpis jednotlivých smluv statutárním zástupcem města je podmíněn úhradou všech jednotlivých kupních cen v předmětném bytovém domě. Návrh smlouvy je nedílnou součástí usnesení (příloha č. 14)

• **5/22** uzavření smlouvy o úplatném převodu bytové jednotky č. 2310/4 v budově č.p. 2310 na pozemku p.č.st. 2101 v k.ú. Břeclav a podílu na společných částech domu a podílu na pozemku p.č.st. 2101 o velikosti 656/9671 za cenu 169 291 Kč, a kupní smlouvy na podíl na pozemku p.č. 2584/188 o velikosti 656/9671 za cenu 4 930 Kč, do společného jmění manželů stávajícím nájemcům manželům Veselým.

• **5/22** uzavření smlouvy o úplatném převodu bytové jednotky č. 2310/5 v budově č.p. 2310 na pozemku p.č.st. 2101 v k.ú. Břeclav a podílu na společných částech domu a podílu na pozemku p.č.st. 2101 o velikosti 664/9671 za cenu 171 079 Kč, a kupní smlouvy na podíl na pozemku p.č. 2584/188 o velikosti 664/9671 za cenu 5 003 Kč, stávajícímu nájemci panu Kalinovi.

• **5/22** uzavření smlouvy o úplatném převodu bytové jednotky č. 2310/6 v budově č.p. 2310 na pozemku p.č.st. 2101 v k.ú. Břeclav a podílu na společných částech domu a podílu na pozemku p.č.st. 2101 o velikosti 639/9671 za cenu 176 177 Kč, a kupní smlouvy na podíl na pozemku p.č. 2584/188 o velikosti 639/9671 za cenu 4 785 Kč, do společného jmění manželů stávajícím nájemcům manželům Kupkovým.

• **5/22** uzavření smlouvy o úplatném převodu bytové jednotky č. 2310/7 v budově č.p. 2310 na pozemku p.č.st. 2101 v k.ú. Břeclav a podílu na společných částech domu a podílu na pozemku p.č.st. 2101 o velikosti 627/9671 za cenu 177 444 Kč, a kupní smlouvy na podíl na pozemku p.č. 2584/188 o velikosti 627/9671 za cenu 4 712 Kč, stávající nájemkyni paní Halové.

• **5/22** uzavření smlouvy o úplatném převodu bytové jednotky č. 2310/8 v budově č.p. 2310 na pozemku p.č.st. 2101 v k.ú. Břeclav a podílu na společných částech domu a podílu na pozemku p.č.st. 2101 o velikosti 1184/9671 za cenu 24 042 Kč, a kupní smlouvy na podíl na pozemku p.č. 2584/188 o velikosti 1184/9671 za cenu 8 845 Kč, stávajícímu nájemci Ing. Brhelovi.

• **5/22** uzavření smlouvy o úplatném převodu bytové jednotky č. 2310/9 v budově č.p. 2310 na pozemku p.č.st. 2101 v k.ú. Břeclav a podílu na společných částech domu a podílu na pozemku p.č.st. 2101 o velikosti 633/9671 za cenu 173 901 Kč, a kupní smlouvy na podíl na pozemku p.č. 2584/188 o velikosti 633/9671 za cenu 4 785 Kč, stávající nájemkyni paní Čulenové.

• **5/22** uzavření smlouvy o úplatném převodu bytové jednotky č. 2310/10 v budově č.p. 2310 na pozemku p.č.st. 2101 v k.ú. Břeclav a podílu na společných částech domu a podílu na pozemku p.č.st. 2101 o velikosti 631/9671 za cenu 173 614 Kč, a kupní smlouvy na podíl na pozemku p.č. 2584/188 o velikosti 631/9671 za cenu 4 712 Kč, stávající nájemkyni paní Blahosové.

• **5/22** uzavření smlouvy o úplatném převodu bytové jednotky č. 2310/11 v budově č.p. 2310 na pozemku p.č.st. 2101 v k.ú. Břeclav a podílu na společných částech domu a podílu na pozemku p.č.st. 2101 o velikosti 680/9671 za cenu 189 914 Kč, a kupní smlouvy na podíl na pozemku p.č. 2584/188 o velikosti 680/9671 za cenu 5 075 Kč, do společného jmění manželů stávajícím nájemcům manželům Rybníkářovým.

• **5/22** uzavření smlouvy o úplatném převodu bytové jednotky č. 2310/12 v budově č.p. 2310 na pozemku p.č.st. 2101 v k.ú. Břeclav a podílu na společných částech domu a podílu na pozemku p.č.st. 2101 o velikosti 631/9671 za cenu 181 951 Kč, a kupní smlouvy na podíl na pozemku p.č. 2584/188 o velikosti 631/9671 za cenu 4 712 Kč, stávající nájemkyni paní Vošvrkové. Podpis jednotlivých smluv statutárním zástupcem města je podmíněn úhradou všech jednotlivých kupních cen v předmětném bytovém domě. Návrh smlouvy je nedílnou součástí usnesení (příloha č. 15)

• **5/23** uzavření smlouvy o úplatném převodu bytové jednotky č. 802/1 v budově č.p.

802 na pozemku p.č. 1749 v k.ú. Poštorná a podílu na společných částech domu a podílu na pozemku p.č. 1749 o velikosti 597/9921 za cenu 141 113 Kč, a kupní smlouvy na podíl na pozemcích p.č. 1745/2 a p.č. 1745/3 v k.ú. Poštorná, o velikosti 597/9921 za cenu 3 686 Kč, stávající nájemkyni paní Rozmahelové.

• **5/23** uzavření smlouvy o úplatném převodu bytové jednotky č. 802/2 v budově č.p. 802 na pozemku p.č. 1749 v k.ú. Poštorná a podílu na společných částech domu a podílu na pozemku p.č. 1749 o velikosti 565/9921 za cenu 139 698 Kč, a kupní smlouvy na podíl na pozemcích p.č. 1745/2 a p.č. 1745/3 v k.ú. Poštorná, o velikosti 565/9921 za cenu 3 488 Kč, stávajícímu nájemci panu Beranovi.

• **5/23** uzavření smlouvy o úplatném převodu bytové jednotky č. 802/3 v budově č.p. 802 na pozemku p.č. 1749 v k.ú. Poštorná a podílu na společných částech domu a podílu na pozemku p.č. 1749 o velikosti 576/9921 za cenu 141 113 Kč, a kupní smlouvy na podíl na pozemcích p.č. 1745/2 a p.č. 1745/3 v k.ú. Poštorná, o velikosti 576/9921 za cenu 3 556 Kč, stávajícímu nájemci panu Petruchovi.

• **5/23** uzavření smlouvy o úplatném převodu bytové jednotky č. 802/4 v budově č.p. 802 na pozemku p.č. 1749 v k.ú. Poštorná a podílu na společných částech domu a podílu na pozemku p.č. 1749 o velikosti 586/9921 za cenu 149 160 Kč, a kupní smlouvy na podíl na pozemcích p.č. 1745/2 a p.č. 1745/3 v k.ú. Poštorná, o velikosti 586/9921 za cenu 3 617 Kč, stávající nájemkyni paní Daňkové.

• **5/23** uzavření smlouvy o úplatném převodu bytové jednotky č. 802/5 v budově č.p. 802 na pozemku p.č. 1749 v k.ú. Poštorná a podílu na společných částech domu a podílu na pozemku p.č. 1749 o velikosti 655/9921 za cenu 149 160 Kč, a kupní smlouvy na podíl na pozemcích p.č. 1745/2 a p.č. 1745/3 v k.ú. Poštorná, o velikosti 655/9921 za cenu 4 045 Kč, do společného jmění manželů stávajícím nájemcům manželům Pražákovým.

• **5/23** uzavření smlouvy o úplatném převodu bytové jednotky č. 802/6 v budově č.p. 802 na pozemku p.č. 1749 v k.ú. Poštorná a podílu na společných částech domu a podílu na pozemku p.č. 1749 o velikosti 579/9921 za cenu 148 034 Kč, a kupní smlouvy na podíl na pozemcích p.č. 1745/2 a p.č. 1745/3 v k.ú. Poštorná, o velikosti 579/9921 za cenu 3 576 Kč, stávajícímu nájemci panu Backovi.

• **5/23** uzavření smlouvy o úplatném převodu bytové jednotky č. 802/7 v budově č.p. 802 na pozemku p.č. 1749 v k.ú. Poštorná a podílu na společných částech domu a podílu na pozemku p.č. 1749 o velikosti 570/9921 za cenu 140 689 Kč, a kupní smlouvy na podíl na pozemcích p.č. 1745/2 a p.č. 1745/3 v k.ú. Poštorná, o velikosti 570/9921 za cenu 3 519 Kč, do společného jmění manželů stávajícím nájemcům manželům Sabolovým.

• **5/23** uzavření smlouvy o úplatném převodu bytové jednotky č. 802/8 v budově č.p. 802 na pozemku p.č. 1749 v k.ú. Poštorná a podílu na společných částech domu a podílu na pozemku p.č. 1749 o velikosti 590/9921 za cenu 178 210 Kč, a kupní smlouvy na podíl na pozemcích p.č. 1745/2 a p.č. 1745/3 v k.ú. Poštorná, o velikosti 590/9921 za cenu 3 641 Kč, stávající nájemkyni paní Bukové.

• **5/23** uzavření smlouvy o úplatném převodu bytové jednotky č. 802/9 v budově č.p. 802 na pozemku p.č. 1749 v k.ú. Poštorná a podílu na společných částech domu a podílu na pozemku p.č. 1749 o velikosti 588/9921 za cenu 140 972 Kč, a kupní smlouvy na podíl na pozemcích p.č. 1745/2 a p.č. 1745/3 v k.ú. Poštorná, o velikosti 588/9921 za cenu 3 630 Kč, do společného jmění manželů stávajícím nájemcům manželům Čapkovým.

• **5/23** uzavření smlouvy o úplatném převodu bytové jednotky č. 802/10 v budově č.p. 802 na pozemku p.č. 1749 v k.ú. Poštorná a podílu na společných částech domu a podílu na pozemku p.č. 1749 o velikosti 616/9921 za

cenu 148 568 Kč, a kupní smlouvy na podíl na pozemcích p.č. 1745/2 a p.č. 1745/3 v k.ú. Poštorná, o velikosti 616/9921 za cenu 3 803 Kč, stávajícímu nájemci panu Ulehlovi.

• **5/23** uzavření smlouvy o úplatném převodu bytové jednotky č. 802/11 v budově č.p. 802 na pozemku p.č. 1749 v k.ú. Poštorná a podílu na společných částech domu a podílu na pozemku p.č. 1749 o velikosti 611/9921 za cenu 152 036 Kč, a kupní smlouvy na podíl na pozemcích p.č. 1745/2 a p.č. 1745/3 v k.ú. Poštorná, o velikosti 611/9921 za cenu 3 772 Kč, do společného jmění manželů stávajícím nájemcům manželům Džunovým.

• **5/23** uzavření smlouvy o úplatném převodu bytové jednotky č. 802/12 v budově č.p. 802 na pozemku p.č. 1749 v k.ú. Poštorná a podílu na společných částech domu a podílu na pozemku p.č. 1749 o velikosti 597/9921 za cenu 148 033 Kč, a kupní smlouvy na podíl na pozemcích p.č. 1745/2 a p.č. 1745/3 v k.ú. Poštorná, o velikosti 597/9921 za cenu 3 686 Kč, stávajícímu nájemci panu Obořilovi.

• **5/23** uzavření smlouvy o úplatném převodu bytové jednotky č. 802/13 v budově č.p. 802 na pozemku p.č. 1749 v k.ú. Poštorná a podílu na společných částech domu a podílu na pozemku p.č. 1749 o velikosti 1162/9921 za cenu 27 482 Kč, a kupní smlouvy na podíl na pozemcích p.č. 1745/2 a p.č. 1745/3 v k.ú. Poštorná, o velikosti 1162/9921 za cenu 7 174 Kč, do společného jmění manželů stávajícím nájemcům manželům Chlumeckým.

• **5/23** uzavření smlouvy o úplatném převodu bytové jednotky č. 802/14 v budově č.p. 802 na pozemku p.č. 1749 v k.ú. Poštorná a podílu na společných částech domu a podílu na pozemku p.č. 1749 o velikosti 1263/9921 za cenu 27 547 Kč, a kupní smlouvy na podíl na pozemcích p.č. 1745/2 a p.č. 1745/3 v k.ú. Poštorná, o velikosti 1263/9921 za cenu 7 797 Kč, do společného jmění manželů stávajícím nájemcům manželům Rakovským.

• **5/23** uzavření smlouvy o úplatném převodu nebytové jednotky č. 802/15 v budově č.p. 802 na pozemku p.č. 1749 v k.ú. Poštorná a podílu na společných částech domu a podílu na pozemku p.č. 1749 o velikosti 183/9921 za cenu 75 000 Kč, a kupní smlouvy na podíl na pozemcích p.č. 1745/2 a p.č. 1745/3 v k.ú. Poštorná, o velikosti 183/9921 za cenu 1 130 Kč, do společného jmění manželů, manželům Chlumeckým.

• **5/23** uzavření smlouvy o úplatném převodu nebytové jednotky č. 802/16 v budově č.p. 802 na pozemku p.č. 1749 v k.ú. Poštorná a podílu na společných částech domu a podílu na pozemku p.č. 1749 o velikosti 183/9921 za cenu 75 000 Kč, a kupní smlouvy na podíl na pozemcích p.č. 1745/2 a p.č. 1745/3 v k.ú. Poštorná, o velikosti 183/9921 za cenu 1 130 Kč, do společného jmění manželů, manželům Čapkovým. Podpis jednotlivých smluv statutárním zástupcem města je podmíněn úhradou všech jednotlivých kupních cen v předmětném bytovém domě. Návrh smlouvy je nedílnou součástí usnesení (příloha č. 16)

• **5/24** uzavření smlouvy o úplatném převodu bytové jednotky č. 2241/1 v budově č.p. 2241 na pozemku p.č.st. 1995 v k.ú. Břeclav a podílu na společných částech domu a podílu na pozemku p.č.st. 1995 o velikosti 6547/34785 za cenu 172 666 Kč, a kupní smlouvy na podíl na pozemku p.č. 3611/39 o velikosti 6547/34785 za cenu 3 572 Kč, stávající nájemkyni paní Pivoňkové.

• **5/24** uzavření smlouvy o úplatném převodu bytové jednotky č. 2241/2 v budově č.p. 2241 na pozemku p.č.st. 1995 v k.ú. Břeclav a podílu na společných částech domu a podílu na pozemku p.č.st. 1995 o velikosti 6434/34785 za cenu 149 871 Kč, a kupní smlouvy na podíl na pozemku p.č. 3611/39 o velikosti 6434/34785 za cenu 3 515 Kč, stávající nájemkyni paní Čapkové.

• **5/24** uzavření smlouvy o úplatném pře-

vodu bytové jednotky č. 2241/3 v budově č.p. 2241 na pozemku p.č.st. 1995 v k.ú. Břeclav a podílu na společných částech domu a podílu na pozemku p.č.st. 1995 o velikosti 6708/34785 za cenu 171 814 Kč, a kupní smlouvy na podíl na pozemku p.č. 3611/39 o velikosti 6708/34785 za cenu 3 667 Kč, stávající nájemkyni paní Kmilíčkové.

• **5/24** uzavření smlouvy o úplatném převodu bytové jednotky č. 2241/4 v budově č.p. 2241 na pozemku p.č.st. 1995 v k.ú. Břeclav a podílu na společných částech domu a podílu na pozemku p.č.st. 1995 o velikosti 5895/34785 za cenu 148 328 Kč, a kupní smlouvy na podíl na pozemku p.č. 3611/39 o velikosti 5895/34785 za cenu 3 211 Kč, stávající nájemkyni paní Jandákové.

• **5/24** uzavření smlouvy o úplatném převodu bytové jednotky č. 2241/5 v budově č.p. 2241 na pozemku p.č.st. 1995 v k.ú. Břeclav a podílu na společných částech domu a podílu na pozemku p.č.st. 1995 o velikosti 9201/34785 za cenu 26 730 Kč, a kupní smlouvy na podíl na pozemku p.č. 3611/39 o velikosti 9201/34785 za cenu 5 035 Kč, do společného jmění manželů stávajícím nájemcům manželům Lórinčovým. Podpis jednotlivých smluv statutárním zástupcem města je podmíněn úhradou všech jednotlivých kupních cen v předmětném bytovém domě. Návrh smlouvy je nedílnou součástí usnesení (příloha č. 17)

• **5/25** dodatek č. 1 ke smlouvě o poskytnutí a způsobu použití veřejné finanční podpory č. 51/2007/sport uzavřená s TJ Lokomotiva Břeclav, se sídlem Břeclav, Veseláská 1, 690 02, který je nedílnou součástí tohoto usnesení (příloha č. 18)

• **7** návrh Ing. Parolka, aby dopisy, které jednotlivé RK posílají nájemníkům, byly před odesláním odsouhlaseny majetkovým odborem, který bude garantovat, že jsou v intencích schválených pravidel hry zastupitelstva.

ZM Břeclav neschvaluje

• **3** návrh MUDr. Ryšavého doplnit do zápisu z 13. zasedání zastupitelstva ze dne 23.6.2008 dotaz týkající se dalšího osudu loga LVA

• **5/4** prodej budovy č.p. 576 na pozemku p.č.st. 795, pozemku p.č.st. 795 o výměře 168 m² a pozemku p.č.st. 284 o výměře 102 m², vše v k.ú. Břeclav, paní Danihelové, za cenu 350.000,- Kč.

• **5/5** prodej domu č.p. 2227 na pozemku p.č.st. 1294/2, pozemku p.č.st. 1294/2 o výměře 418 m² a pozemku p.č. 3145/6 o výměře 422 m², vše v k.ú. Břeclav, panu Gronzíkovi, za cenu 700.000,- Kč.

• **5/18** prodej části pozemku p.č. 3675/6 v k.ú. Břeclav o výměře cca 250 m² Ing. Balgovi.

ZM Břeclav revokuje

• **5/19** část usnesení ze dne 9.4.2008, kterým byl schválen záměr prodeje části pozemku p.č. 251/2 v k.ú. Břeclav o výměře cca 730 m².

• **5/23** své usnesení ze dne 2.10.2006, kterým schválilo uzavření dohody o zřízení věcného předkupního práva k vymezené bytové jednotce (půdní vestavbě), nyní označené jako byt č. 13, v budově č.p. 802 na pozemku p.č. 1749 v k.ú. Poštorná s manželí Chlumeckými.

ZM Břeclav žádá

• **5/26** Radu Města Břeclavi, aby vypracovala písemnou, konkrétně podloženou a zdůvodněnou odpověď na předložený podnět místostarostky, tj. zdůvodnit obsah dopisu tajemníka úřadu, a to v termínu nejpozději do 30 dnů od data podání. Zastupitelstvo města Břeclavi žádá místostarostku Ing. Adámkovou, aby se následně k písemnému zdůvodnění rady města vyjádřila a to v termínu nejpozději do 30 dnů od obdržení odpovědi rady města.

madoil®

Výlosování výherce AKCE „ZIMA“

Výhercem 100 litrů aditivované motorové nafty se stal pan **Hostina Marek** z Lanžhota



Majitel firmy MADOIL
Zdeněk Dvořák
předává cenu výherci soutěže

AKCE „ZIMA“

nabídka širokého sortimentu
zimních produktů a jiných
provozních kapalin platí do 31.12.2008

www.madoil.cz

DERMAESTETIK

LASER



Ambulance estetické dermatologie

MUDr. Martina Hamadová

Zastavte čas, omládněte během polední pauzy, rozzařte se!
Buďte přitažliví pro své blízké - vaši krásu svěťte nám!
Samozřejmě vhodné i pro muže!

**Nyní ambulance estetické dermatologie v Břeclavi,
už nemusíte jezdit za krásou do velkých měst!**

Nabízíme:

- trvalé odstranění nechtáčovitých chlupů vysokovýkonovým laserem
- rozvážení cévních, závrtných a pigmentových lézí cívním laserem
- formování postavy, neinvazivní lipolýza a léčba celulitidy radio - frekvencími přístrojem ACCENT (výše uvedené přístroje nesou pověření úřadů nejvyšší americké studijní organizace - FDA clearance)
- invazivní lipolýza - působivější účel
- omlazovací zákroky - pomocí vysokovýkonového laseru, radiofrekvencího přístroje ACCENT, svítilny Ultra
- aplikace botulotoxinu (BOTOX) a vyplňkových materiálů
- vakuumová diamantová mikrodermabráze
- lékařský chemický peeling
- léčba vrásek intenzivním kombinovaným LED světlením
- přístrojová lymfodrenáž

Nevíte co na Vánoce? Dárkový poukaz od nás vždy potěší!

www.dermaestetik.cz

ul. B. Němcové 4, 690 02 Břeclav, Tel.: +420 775 304 419

TEĎ, NEBO NIKDY!

Plně vybavený
Ford Fusion Fashion

Nyní již za **269.990 Kč**

Standardní výbava:

- motor 1,4i 80k
- klimatizace
- rádio s CD přehrávačem
- 15" kola z lehkých slitin
- el. ovl. přední okna a zrcátka
- centrální zamykání s dálk. ovl.
- airbagy řidiče i spolujezdce
- prodloužená záruka 5 let/120 000 km



Skvěle vybavený
Ford Fiesta Fashion

Nyní již za **239.990 Kč**

Standardní výbava:

- 5dveřové provedení
- motor 1,3i 70k
- klimatizace
- rádio s přehrávačem
- el. ovl. přední okna a zrcátka
- centrální zamykání
- palubní počítač
- airbagy řidiče i spolujezdce
- prodloužená záruka 5 let/120 000 km

Nový autorizovaný
prodejce vozů **Ford**

AUTOPARD, s.r.o.

Bratislavská 3150
(směr Lanžhot)

BŘECLAV

Tel.: 519 324 436

**Skvělé akční ceny
i na ostatní modely!**

Přijďte se s atraktivní
cenovou nabídkou modelů
Ford seznámit do
naší nové prodejny.



Nabídka je limitovaná a časově omezena. Blíže informace u prodejce.

Spotřeba a emise CO₂ pro model Fiesta 1.3/70 k: město/mimo město/kombinovaná 8,1/4,9/6 l/100 km; CO₂: 144 g/km.
Fusion Duratec 16V 1,4/80 k: město/mimo město/kombinovaná - 8,5/5,3/6,5 l/100 km; CO₂: 154 g/km. Foto je pouze ilustrační.

Dvě vášně Františka Vargy: řezba a sport

Zanedlouho Břeclavákům představí svá díla řezbář František Varga. Více jak padesát jeho řezeb bude k vidění od konce listopadu v městské knihovně na ulici Národních hrdinů.

František Varga žije a tvoří v Břeclavi už třicet let, přesto jeho jistě zajímavé řezby mnoho lidí nezná. V roce 1989 vystavoval v Dělnickém domě. Od té doby prezentoval svá díla na několika místech Moravy Slovenska a Rakouska. Rád by se však dostal do povědomí lidí právě na Břeclavsku a proto připravuje velkou výstavu ke svému životnímu jubileu.

František Varga pochází ze slovenského Prešova, kde se od útlého věku seznamoval s opracováním dřeva. Řezbářem byl jeho strýc, ale také dědeček, který mu vyřezal i první hokejku. „Ke dřevu jsem měl blízko už od

dětství. Pokud člověk odmalička přičichne k pachu dřeva, získá k němu lásku. Pak ho vydrží opracovávat i několik hodin denně,“ tvrdí řezbář. Tvořit začínal s lipovým dřevem a topolem. „Dubu a tvrdého dřeva jsem se bál. Když jsem to později zkusil, okamžitě jsem si ho zamiloval. Je to nádherný materiál a kromě toho dílo nesrovnatelně dle vydrží,“ vysvětluje Varga, kterého v poslední době inspiruje zejména jižní Morava a víno. „Oba moji kluci jsou vinaři, takže k vínu máme všichni blízko,“ dodává a zároveň přiznává, že deci vína mu při práci neuškodí, spíše naopak. Víno, ale vždy jen v malém



množství, ho prý zaručeně povzbudí do další práce.

Jeho druhou vášní je sport. Mnoho lidí jeho jméno skloňuje s fotballem, se kterým začínal v Tatranu Prešov. Byl dokonce mistrem Slovenska do osmnácti let. Po vojně hrál druhou ligu v Jablonci. Fotbalu zůstal věrný i později jako fotbalový rozhodčí a trenér.

V poslední době ale dává před sportem přednost právě práci se dřevem. Od sametové revoluce je členem sdružení výtvarníků moravsko-slovenského pomezí. (pk)

Foto Milan Bruchter

Břeclavští si připomněli 90 let založení ČSR

U pomníku T. G. Masaryka si v pondělí 27. října při pietním aktu připomněli 90. výročí vzniku samostatného československého státu představitelé města Břeclavi, zástupci Českého svazu bojovníků za svobodu, Československé obce legionářské, ale také desítky obyvatel města.

Členové klubu vojenské historie, kteří stáli u pomníku T. G. M. jako čestná stráž navíc v úterý před zámečkem Pohansko ve spolupráci s breclavským muzeem a galerií symbolicky zasadili lípu a zapálili vatru republiky. (dav)



Zonyga ovládl besedu



Vítěz X Factoru Jiří Zonyga si na 8. Rocku v besedě ve starobřeclavském kulturním domě zaspíval spolu se známým folkovým rokerem Vlastou Rédlem. Na pódiu se představily i dvě finalistky této soutěže Martina Pártlová a Kamila Nývltová, dále skupiny Elbereth, Walter Bartoš Band a Sarah. Zonyga se skupinami, ale i bývalými rivaly ze soutěže zaspíval v různých kracích a ukázal tak, že si vítězství v X Factoru opravdu zasloužil. Na koncertu se objevil také Petr Kolář. Zonyga představil i své debutové album Kus cesty zbývá, jehož kmotry se stali zúčastnění finalisté X Factoru, Rědl a pořadatel koncertu Petr Brantalík.

(red) Foto Martina Peková

PRACOVNÍ PŘÍLEŽITOST

Nabízím různé pracovní příležitosti
Požaduji samostatnost
a komunikativnost

Tel.: 724 119 068

MUDr. Ivan Krupa
praktický zubní lékař
upozornujeme na změnu sídla ordinace:
Nerudova 17, Břeclav tel. +420 519 370 243
ivan.krupa@email.cz

Ordinační hodiny: po-pá 7.30 - 14.30
úť 11.00 - 18.30

Smluvní pojišťovny: OZP (207),
MV(205), ČNZP(222)



Nově otevřeno solárko na náměstí

nám. TGM 4, Břeclav
tel.: 777 70 22 60, 774 22 00 21
vaicenbacherova.martina@email.cz
www.em-linie.cz

Plastová okna a dveře



Vyberete-li si naši firmu jako dodavatele svých nových plastových oken, můžete se spolehnout na to, že si budeme dobře vědomi toho, že jste nám svěřili nejen svoje peníze, ale především svoji důvěru. Proto uděláme vše, abyste své volby a investice nemuseli nikdy litovat.

Mým podpisem máte i mé slovo.

Kouřil
Vít Kouřil, ředitel firmy

OBCHODNÍ KANCELÁŘ

Žerotinova 10, 690 02 Břeclav
Tel.: 519 324 241, Fax: 519 326 265
email: kovi@kovi.cz



www.deta.cz

vnitřní dýhované a laminované dveře
zárubně
plastová a dřevěná okna
dřevěná a laminátové plovoucí podlahy
bezpečnostní a protipožární dveře



Otevřeno!!!

První vzorková prodejna dveří SAPELI v Břeclavi

zaměření
konzultace
doprava
montáž
záruční a
pozáruční servis

DETA spol. s r. o., Růžičkova 5, 690 02 Břeclav
tel./fax: 519 322 385, mob.: 602 789 851
e-mail: breclav@deta.cz

SOLARIUM
50% sleva
na permanentku "Radnice"

Platnost do 31.11.2008 www.mobil.cz

Jungmannova 1, Břeclav Tel.: 519 322 761
Po-Pá 10-19 So 9-13

GE Money Bank

HYPOTÉKY • ÚČTY • KARTY • PŮJČKY

Udělejte chytrý tah se svou hypotékou!

Udělejte chytrý tah se svou hypotékou! Převést svou stávající hypotéku do GE Money Bank kde můžete získat výhodnější úrokovou sazbu. Převod vaší hypotéky k nám je zdarma a bezplatně k tomu potřebovat žádné nové dokumenty!

GE Money Bank a.s. poskytuje služby v rámci své licence z České republiky, provozní podmínky viz www.ge.com



GE žít podle vašich představ



GE Money Bank, a.s.
Slovácká 2762, 690 02 Břeclav
Tel.: 519 361 519

GE Money Bank, a.s.
Národní třída 38, 695 01 Hodonín
Tel.: 518 305 381

Městské muzeum a galerie Břeclav informuje

„Kútný hrnec“ pro šestinedělku

Ženu, která v dřívějších dobách právě porodila, čekalo období šesti týdnů – nedělí (odtud její název šestinedělka), k němuž se pojíla řada magických praktik s ochrannou funkcí. Podle tradice byla totiž rodička nejen tělesně oslabena, ale jí i narozené dítě ohrožovaly nejrůznější zlé síly.

Šestinedělka měla ležet na lůžku, odděleném od prostoru světnice obrádní, bohatě vyšívavanou plátěnou koutní plachtou zvanou „kútnice“. Tento kout byl vykrápen svícenou vodou, vykuřován jalovcem či kadidlem a do lůžka se kladly různé ochranné předměty: růženec, modlitební knížka, koření v plátěném pytlíku, krajíc chleba či do plachty se zabodávaly křížem dvě jehly. Šestinedělka byla navíc až do církevního obřadu – úvodu – považována za nečistá, podle pověrečných představ mohla způsobit mnoho zla (nesměla na pole, čerpat vodu ze studně, sejít do sklepa apod.). Důležitý význam měly návštěvy nejbližších příbuzných, sousedů a hlavně kmotrů a kmotří. Ti se po vstupu do místnosti pokřizovali svícenou

vodou z kroupky u dveří a při prvním pohledu na dítě pronášeli ustálenou větu proti uřknutí nebo uhrnutí (např. „Dej ti Pán Bůh dobrý svět“). Samozřejmě nepřicházeli s prázdnou. Nosili jak dárky pro matku i dítě, tak potraviny mající posílit rodičku i nasytit další členy rodiny. Do kouta se nosila nejčastěji vařená slepice s nudlemi, různé druhy polévek (kromě luštěninových), mléko, smetana a nejrozmanitější druhy pečiva,

charakteristické pro ten či onen region. Obvykle nechyběla ani láhev vína či kořalky, „aby se čistila krev“.

Obrádní nádobou, na Podluží



se místy udržující až do 30. let 20. století, býval koutní hrnec „kutňák“, ve kterém kmotry a sousedky šestinedělce nosily výše zmíněné vydatné polévky. Ten v breclavském sbírkovém fondu má soudkovitý tvar s obloukovi-

tým držadlem a pochází z počátku minulého století. Objem takových nádob se pohyboval kolem 6 až 8 žejdlíků (český žejdlík = 0,48 l). Koutní hrnce vyráběli v 19. století hrnčíři i džbánkaři, postupně i drobnější manufaktury na bělninu (jemná keramika dvakrát vypalovaná, adekvátní porcelánu, ale levnější a proto určená pro lidovější vrstvy) a právě z tohoto materiálu je i náš sbírkový předmět. Zdobí jej tradiční bílá olovnatocínčitá glazura s kobaltově modrým dekorem, který na jedné straně „kutňáku“ představuje hroznový motiv připomínající výšivku na slováckých krojích, na druhé straně pak nalézáme velmi ojedinělý motiv krajiny s architektonickými prvky. Keramiku ještě čeká restaurování, prováděné jako u většiny muzejních předmětů, panem Janem Pešlem z Poštorné.

PhDr. Alena Káňová

Váš tradiční a bezpečný partner na trhu s nemovitostmi v okrese Břeclav



Člen
Evropského
klubu realitních
kanceláří

DOMUS

REALITY DOMUS s.r.o., J. Palacha 121/8 Břeclav (polyfunkční dům GRAND) • Tel./fax: 519 323 580 • Mobil: +420 777 030 304, 777 030 354 • E-mail: info@reality-domus.cz



Zn.: **28rd8033**
Obec: **Břeclav 3**

Novostavba RD 5+1

Novostavba rodinného domu o velikosti 5+1, který se nachází na klidném místě ve Staré Břeclavi.
Termín dokončení 12/2008.
Cena: **os. jednání**



Zn.: **28rd8039**
Obec: **Břeclav 3**

Novostavba RD před dokončením

Novostavba rodinného domu před dokončením, nachází se na klidném místě nově vzniklé lokality rod. vilek v městské části Stará Břeclav.
Cena: **os. jednání**



Zn.: **28bt8043**
Obec: **Břeclav 3**

Nový byt 2+1

Nově zbudovaný, prostorný byt o velikosti 2+1, podlahové ploše 77 m² lze zakoupit v Břeclavi, městské části Stará Břeclav.

Cena: **1 600 000 Kč** (+ provize)



Zn.: **28bt8030**
Obec: **Břeclav 6**

Byt 2+1 = solidní cena

Převod členských práv a povinností k družstevnímu bytu o velikosti 2+1.
NOVÁ PASTOVÁ OKNA.

Cena: **695 000 Kč** (vč. provize)



Zn.: **28bt8020**
Obec: **Břeclav 4**

Byt 2+1 v Poštorné

Prodej bytové jednotky o velikosti 2+1 s balkonem, podlahová plocha bytu činí 49 m², nová plastová okna.

Cena: **950 000 Kč** (+ provize)



Zn.: **28rd8031**
Obec: **Břeclav**

Rozestavěný RD

Prodej rozestavěného rodinného domu o velikosti 5+1.
Pěkná a klidná poloha.

Cena: **1 870 000 Kč** (vč. provize)



Zn.: **28rd8037**
Obec: **Břeclav 4**

Rodinný domek za cenu bytu

Pohodu a soukromí nabízí tento přízemní rodinný domek o velikosti 2+1.

Cena: **1 100 000 Kč** (vč. provize)

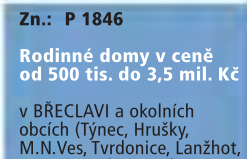


Zn.: **28rd8042**
Obec: **Tvrdonice**

Stěhujte se do nového

Novostavbu úsporného rodinného domu s garáží lze zakoupit v tradiční vinařské obci na jihu Moravy.

Cena: **3 300 000 Kč** (+ provize)



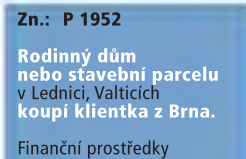
Zn.: **P 1846**

Rodinné domy v ceně od 500 tis. do 3,5 mil. Kč

v BŘECLAVI a okolních obcích (Týnec, Hrušky, M.N.Ves, Tvrdonice, Lanžhot, Kostice, Podivín, Rakvice, Lednice, Valtice) hledáme pro své klienty

– NABÍDNĚTE!

Tel.: **777 030 304**



Zn.: **P 1952**

Rodinný dům nebo stavební parcelu v Lednici, Valticích koupí klientka z Brna.

Finanční prostředky zajištěny.

Tel.: **777 030 304**

Uvidíte v kině Koruna (dolby stereo)

Rezervace vstupenek na tel.: 519 370 818
nebo e-mail: kino@bvz.cz

ÚTERÝ 11. 11. V 16.30, STŘEDA 12. 11. V 16.30 A 19.00

CESTA DO STŘEDU ZEMĚ

Film „Cesta do středu Země“ představuje dobrodružný film plný realistických prostředí a revolučních nových filmařských technik.
Nevhodné do 12 let - USA - titulky - 95min.- 65,- Kč

ÚTERÝ 11. 11. V 19.00

ŽIVOTY TĚCH DRUHÝCH

Film plný kontrol, zastrašování a odposlechů – běžných postupů státní bezpečnosti.

Nevhodné do 12 let - Německo - titulky - 137min.- 45,- Kč

PÁTEK 14. 11. A SOBOTA 15. 11. V 16.30 A 19.00

MÁJ

FILM F. A. BRABCE NA MOTIVY BÁSNĚ K.H. MÁCHY. Filmový Máj je příběhem Kata (Jan Tríska), který se vrací po sedmi letech do svého kraje.

Nevhodné do 12 let - ČR - 76min.- 75,- Kč

STŘEDA 19. 11. V 19.00

UKRUTNĚ ŠŤASTNÍ

Groteskně laděný příběh o mladém policajtovi přijíždějícím z velkoměsta na osiřelý zapadákov připomíná svou stylizací, temnou atmosférou a smyslem pro černý humor nejlepší filmy bratří Coenů.

Nevhodné do 12 let - USA - titulky - 105min.- 65,- Kč

PÁTEK 21. 11. A 22. 11. V 16.30 A 19.00

HELBOY II: ZLATÁ ARMÁDA

O tři Oscary bohatší (za fantastický Faunův labyrint) režisér Guillermo del Toro se vrátil k tomu nejdábelštějšímu ze všech komiksových hrdinů.

Nevhodné do 12 let - USA - titulky - 120min.- 75,- Kč

STŘEDA 26. 11. V 19.00

POUSTEVNA DAS IST PARADIES

VÍTĚZNÝ FILM MFDV JIHLAVA 2007.

Nevhodné do 12 let - ČR - 74min.- 65,- Kč

ČTVRTEK 27. 11., PÁTEK 28. 11., SOBOTA 29. 11. V 16.30 A 19.00

NESTYDA

PODLE M.WIEWEGHA S JIŘÍM MACHÁČKEM V HLAVNÍ ROLI.

Do 15 let nepřístupno - ČR - 88min.- 80,- Kč

PÁTEK 17. 10. V 19.30, STŘEDA 3. 12. V 16.30 A 19.00

DĚTI NOCI

Do 15 let nepřístupno - ČR - 84min.- 70,- Kč

PÁTEK 5. 12. A NEDĚLE 7. 12. V 16,30

VEŠMÍRNÍ OPIČÁCI

Rodinná animovaná komedie...

Přístupno - USA - DABING - 80min.- 70,- Kč

PÁTEK 5. 12. V 19.00 A SOBOTA 6. 12. V 16.30 A 19.00

ZAKÁZANÉ KRÁLOVSTVÍ

Nevhodné do 12 let - USA - titulky- 113min.- 65,- Kč

KONCERTY

SOBOTA 8. 11. VE 20.00

SANITKA - KŘEST CD „TAKTOJE“

LEGENDA BŘECLAVSKÉHO UNDERGROUNDU JE NEZNIČITELNÁ! *Vstupné: 80,-Kč*

ČTVRTEK 13. 11. V 19,30

WABI DANĚK - YANTAR - KŘEST CD

KONCERT LEGENDY ČESKÉHO FOLKU S KŘESTEM NOVÉHO CD BŘECLAVSKÉ FOLKOVÉ KAPELY.

Vstupné - předprodej: 180,-Kč, na místě: 220,-Kč

SOBOTA 15. 11. VE 20.30

VIBE FANTASY TRIO – JAZZOVÁ KAVÁRNA

Vstupné: 120,-Kč

ČTVRTEK 20. 11. V 19.30

JABLKOŇ - 30 ROKŮ NA SCĚNĚ

Průřez hudební tvorbou tělesa, které zaujme VŠECHNY!

Vstupné - předprodej: 190,-Kč, na místě: 230,-Kč

PŘIPRAVUJEMA NA PROSINEC:

STŘEDA 10. 12 V 19.30

JITKA ZELENKOVÁ - VÁNOČNÍ KONCERT

Vstupné - předprodej: 290,-Kč, na místě 320,-Kč

Soutěž o nejkrásnější vánoční vazbu

Město Břeclav vyhlašuje soutěž O nejkrásnější vánoční vazbu pro amatéry ve třech kategoriích: adventní věnec, svícen a ostatní vazba. Své výrobky označené adresou, telefonním kontaktem a věkem, odevzdejte od 9. do 11. prosince na podatelnu nebo vrátnici městského úřadu (kontaktní osoba p. Čechová, tel. 519 311 350). Výrobky budou vystaveny od 15. prosince v budově úřadu a o pořadí v soutěži rozhodnou občané. První tři místa v každé kategorii budou oceněna hodnotnou cenou, která bude předána v poslední den vánočních slavností na pěší zóně.

Truhlárství PÍŽA
Kuchyně a nábytek na míru
Prijedeme za Vámi
Návrhy, kalkulace a montáž zdarma



www.nabytekpiza.cz
U Pálenice 194, Hrušky, Tel.: 608 107 104
e-mail: nab.piza@seznam.cz

BYTOVÁ JÁDRA NA KLÍČ
Kompletní rekonstrukce koupelen
a úpravy interiérů
včetně dodávky materiálu, řemesel
a odvozu sutin, obklady, dlažby, plovoucí
podlahy, kuchyňské linky na míru

Koupelny Machala
tel.: 608 353 331, 774 541 695

VODOINSTALACE-TOPENÍ
Libor Helešic
mobil: 776 106 980
tel./fax: 519 372 907
e-mail: clas1@tiscali.cz

Galerie

Břeclav – Slovácká
Antonín

99

ulice
Vojtek

Vernisáž - Zuzana Gavlasová, keramička, Brno. Mezi českými keramiky patří do kategorie těch, kteří kráčí vytrvale svou vlastní cestou. Celý život jde za svými křehkým, básnivým snem. Křehké a něžné jsou její náměty a motivy, stejně křehký je každý její střepek. Je to tvorba s „francouzským“ šarmem. Gavlasová procestovala desítky exotických zemí světa všech kontinentů. Nejčastěji pobývala v Jižní Americe. Ale vždy ji uchvacoval motiv ženy, motiv domova s milostným podtextem. Každý úspěch, ale i každá tragédie ji posouvala v její tvorbě kupředu. Každá radost ji katapultovala k novým námětům a vizím. Ale ani obrovský žal ji nezlomil. Gavlasová je výjimečný člověk, vyjimečná keramička.



Výstava bude zahájena v neděli 23. listopadu 2008 v 15 hodin a potrvá do 23. 12. 2008.

Vánoce v Galerii 99. Stává se již tradicí, že Vojtkovi nabízejí v čase Vánoc přehlídku uměleckých děl – originálů jako možný dárek pod stromeček. Letos vznikly tzv. „soubory grafik“, které galerie nabízí jako dárek pro širokou rodinu. Jde o 10 ks grafik sestavených do dárkového provedení. Galerie bude připravena Vás obsloužit až do 23. prosince 2008.

Galerie nabízí – stálou expozici šperků ze dřeva, více než sto grafických děl, veškeré služby související s poradenstvím a výtvarným uměním, oceňování obrazů, restaurování, atd.

Otevřeno: úterý až pátek od 14.00 do 17.00 hodin, případně po telefonické domluvě kdykoliv. 519 372118, 723 930 015, 723 887 977.

Rocková legenda

skupina CITRON v Břeclavi

22. listopadu 2008 ve 20.00 hodin
v Kulturním domě Delta Břeclav.

Předprodeje vstupenek na Info centru a v baru Delta v Břeclavi.
Cena vstupenky je 130,- Kč v předprodeji, 170,- Kč na místě.
Po koncertě následuje rocková zábava se skupinou STÍNY.
Bečka piva zdarma.



Držitel koncesní listiny na provádění veřejných dražeb
Sady 28. října č. 23, Břeclav, tel. 519 32 13 94, tel./fax 519 32 13 95
608 711 350, e-mail: realteam@realteam.cz, <http://www.realteam.cz>



* Bř. centrum půdní byt 4+1, OV v jednání, vlastní topení, terasa 143 m² os. jednání
* Břeclav nadstandard., zařízený byt 2+1 PRONÁJEM, volný ihnedos. jednání

Z NAŠÍ NABÍDKY VYBÍRÁME:

* Bř. Jánský dvůr byt 3+1 OV 1.p., 73 m², 2 lodžie, kotelna v domě 1,743.000 Kč
* Bř. Fintajslova byt 2+1 OV, 3.p., po celkové rekonstr., balkon 1,538.000 Kč
* Bř. Valtická dr. byt 3+1, 5.p. balkon, pěkný výhled, 73 m² 1,025.000 Kč
* Bř. Fintajslova byt 1+1 OV přízemí, zděný, 35 m², bez úprav 820.000 Kč
* Bř. Slovácká byt 1+1 OV, 3.p. balkon, 37 m², plast. okna, úpravy 920.000 Kč
* Bř. centr. PRONÁJEM nových nadstand. mezonet. bytů 2+kk, 3+1 os. jednání
* Bř. RD 5+1, vjezd, garáž, zahrada, PRONÁJEM, volné od 1.1. os. jednání
* Bř.-Poštorná RD 5+1, garáž, zahrada, velmi pěkný PRONÁJEM os. jednání
* Bř. centrum 3 stavební pozemky na výstavbu garáží každý 23 m² os. jednání
* Bř. kancel. prostory 2 x 24 m² v polyf.domě, internet, parkoviště os. jednání



SLAVIA, spol. s r.o.

ul. 17. listopadu 21, 690 02 Břeclav

☎ 519 374 042, 607 931 977, 605 883 735; www.slaviark.cz

01485 ST.BŘECLAV - garáž po rek. U Ján. dvora 115.000,- Kč
01484 BŘECLAV - pron. zařiz. bytu 3+1 s garáží 10.000,- Kč



01448 PODIVÍN
RD 6+1, garáž, sklady
i k podnikání
2,200 mil. Kč



01405 PŘÍTLUKY
Obj. 1+KK, velký
kvelb. sklep a garáž
480.000,- Kč

VÁŠ SPRÁVNÝ KLÍČ K BYDLENÍ JE...

Sady 28.října 15, Břeclav,
(vedle katastrálního úřadu)

www.zelenykluc.cz
e-mail: zelenykluc@zelenykluc.cz

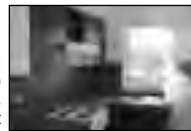
NABÍZÍME NOVINKY
PRONÁJMY



☎ 777 212 480, 777 212 486

BŘECLAV-CENTRUM – byt 2+kk

Cena: 8 000,- Kč + en./měs. • Plocha 50 m².
PRONÁJEM mezonetového bytu 2KK v centru města Břeclavi s možností parkování. Budova je zděná se sedlovou střechou. Vstup do bytu z terasy. Vstupní šatna, kuch.kout, jídelní kout a chodba, koupelna, WC, obytný prostor a galerie. V bytě je klimatizace. Byt bude volný od 1. 11. 2008.



BŘECLAV – byt 2+kk, cihlový dům

Cena: 8 500,- Kč + en. 2 200,- Kč/měs. • Plocha 52 m².
PRONÁJEM bytu 2+kk s balkonem v novostavbě cihlového bytového domu v Břeclavi. V bytě je podlahové topení, plovoucí podlahy, plastová okna, na chodbě a v koupelně dlažba. Koupelna s vanou. Výtah, sklep, parkování, internet. Pronájem od 1.1. 2009.



TÝNEC – byt 3+1 v RD

Cena: 8 000,- Kč + en./měs.
PRONÁJEM zařízeného bytu 3+1 v rodinném domě v Týnci. Dům samostatně stojí v klidné lokalitě, obklopené vzrostlými stromy. K dispozici: vstupní chodba, kuchyně propojené + jídelnou + obývací pokoj s krbem. Dále dva samostatné pokoje, koupelna s vanou a WC. Topení je ústřední plynové, ohřev vody kombinace plyn-elektrina podle požadavků. Volný ihned.



BŘECLAV – byt 3+1, nový cihlový dům

Cena: 11 000,- Kč + en. 2 500,- Kč/měs. • Plocha 76 m².
PRONÁJEM velkého bytu 3+1 s balkonem v novostavbě cihlového bytového domu v Břeclavi. V bytě je podlahové topení, plovoucí podlahy, plastová okna. Na chodbě a v koupelně dlažba. Koupelna s vanou. Výtah, sklep, parkování, internet, sportoviště. Volný od 1.1.2009.



BŘECLAV – velký byt, nový cihlový dům

Cena: 15 000,- Kč + en. 2 600,- Kč/měs. • Plocha 92 m².
PRONÁJEM maxi - velkého bytu s balkonem v novostavbě cihlového bytového domu v Břeclavi. V bytě je podlahové topení, plovoucí podlahy, plastová okna, terasa a venkovní kuchyňka s posezením. V koupelně a na chodbě je dlažba. Parkování, sklep, výtah, internet, sportoviště. Volný od 1. 1. 2009. Koupelna s vanou.



BŘECLAVSKÁ

REALITNÍ KANCELÁŘ, s.r.o.

Kupkova 2, 690 02 Břeclav, tel. +fax 519 321 308, 774 332 222, 774 332 289
breclavskark@breclav.net, www.bvreality.cz

Rodinný dům M. N. Ves



Přízemní dům 4+1
s uzavřeným dvorem.
Voda, elektřina i plyn
v domě.

info v RK

Rodinný dům Hrušky



4+1 po celkové rekonstrukci. Zahrada, kterou lze využít jako samostatný stavební pozemek.

info v RK

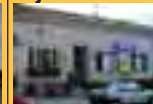
Podnikatelský areál MUNA



Směr hranice s Rakouskem. Přijezdová komunikace i pro kamiony

9 000 000 Kč

Podnikatelský objekt Břeclav



Podnikatelský objekt v centru Břeclavi. Blíže info v RK.

10 200 000 Kč

Adventní inspirace v synagoze již po čtvrté

Na konec tohoto měsíce připadá první adventní neděle a nastává tedy, jako každý rok, přípravná doba jež předchází vánočním svátkům.

I když většina tradic spojená s tímto obdobím již nenávratně zmizela v minulosti, do dnešních dnů se z bohatého lidového zvykosloví tohoto období udržely pouze dekorativní „barborky“ a mikulášské nadělování. Nové místo naopak zaujaly předvánoční zvyky pocházející z městského, povětšinou německého prostředí. Zkrátit dětem čekání na nazdobený stromeček a štědrovečerní nadílku má adventní kalendář a dospělí v tomto období po čtyři neděle zapalují svíčky na adventním věnci.

Naštěstí však zůstala tradiční vůle a chuť konat dobré skutky a přispívat na dobročinné účely.

V sobotu 29. listopadu Městské muzeum a galerie v prostorách breclavské synagogy již počtvrté připravuje předvánoční „Adventní inspiraci v synagoze“. Právě pokračující úspěšná spolupráce s Oblastní charitou Břeclav dává této akci duchovní smysl nadcházejícího období adventu. Hlavní prostor se

svými četnými a rozmanitými prodejními výrobky bude mít opět breclavská floristka Marie Hynková. Návštěvníci se budou moci po celou dobu trvání akce seznamovat i s jejími technologiemi a aranžérskými postupy, podobně i další prodejci tradičních lidových a rukodělných výrobků (perníky, figurky z kukuřičného šustí, paličkované, ruční keramika, malované sklo, vyplétané vánoční ozdoby, svíčky z včelího vosku, vánoční pohledy a kalendáře) nabídnou kromě hotových věcí i ukázky zhotovování jednotlivých předmětů. Nabídku obohatí i stánek se sortimentem ručně zhotovených svíček klientů Chráněné dílny ze Znojma, výrobky Farní charity Nikolčice a nebudě chybět ani tradiční medovina.

Adventní akce bude slavnostně zahájena v 9. 30 vystoupením Folklorního kroužku při MŠ Hřbitovní Stará Břeclav, premiéru si v synagoze ve 13. 30 „odbude“ Dětský národopisný soubor Kostičánek se

svým vánočním pásmem sestaveným ze starých lidových textů a po celý den zazní vánoční koledy v klavírní úpravě v podání žáka ZUŠ Štěpána Káni. Pro veliký loňský zájem malých návštěvníků vyzkoušet si vlastní dovednost při tvorbě vánočních dekorací bude letos rozšířen prostor dětské vánoční dílny a připraveny jsou další zajímavé tvůrčí náměty.

Doufáme, že tak jako v letech minulých, si připravovaná akce najde nejen mezi breclavskými obyvateli své příznivce, že se

podarí v synagoze mezi 10 a 16 hodinou vytvořit příjemnou náladu a že první adventní neděle i celé následující krásné období bude Váš byt zdobit třeba nějaká maličkost zakoupená právě tento den i pocit splněné pomoci potřebným. Výtěžek z dobrovolného vstupného a charitativního prodeje bude letos věnován na zakoupení plošiny pro snadnější přemísťování imobilních klientů Charitní ošetřovatelské a pečovatelské služby.

PhDr. Alena Káňová

Born vystavuje v synagoze



V závěru října otevřel výstavu v Břeclavi Adolf Born osobně.

Výstavu více jak třiceti grafik Adolfa Borna nabízí v těchto dnech městské muzeum v breclavské synagoze. Vystavené grafiky jsou průřezem mistrovsky tříadvacetileté tvorby. „V Bornových grafikách je ne-skutečné množství detailů a při pohledu na ně pokaždé najdete něco nového. Výstava je určena malým i velkým, takže každý si najde to své,“ uvedl breclavský výtvarník Karel Křivánek. Návštěvníci vernisáže zaplnili synagogu do posledního místečka a nemalý zájem lze předpokládat i v následujících dnech. Výstavu bude možné zhlédnout do konce roku.

Významný český ilustrátor a grafik Adolf Born ilustroval stovky knih a významně zasáhl do tvorby krátkého animovaného filmu. Jeho díla byla vystavena po celém světě a získala řadu ocenění. Bornovo jméno se jistě většině z nás vybaví například při vzpomínce na úspěšný kreslený film Mach a Šebestová. (Text a foto Pavel Kašuba)

Slovácký krúžek Charvatčané a agentura Zvuk vás zve na
ADVENTNÍ KONCERT

Vystoupí:

Hradišťan s primášem Jiřím Pavlicou
Slovácký krúžek **Charvatčané** s cimbálkou **Notečka**

22. prosince v 18.00 h

Kostel Navštívení Panny Marie v Poštorné

Vstupné 200,- Kč

Předprodej od 10. listopadu v kině Koruna,
tel. 519 370 818, e-mail: kino@bvz.cz, www.breclav.info/kino,
TIC Břeclav, 519 326 900, mobil: 731 428 235

Část výtěžku z koncertu bude věnována
na opravy kostela v Poštorné



Velký výběr akvarijních ryb a rostlin za nízké ceny
Vše potřebné pro založení vašeho akvária a jeho následnou úpravu

Akvaristika & Chovatelské potřeby

Široká nabídka krmiv pro psy a kočky
Mražené maso pro psy
Bohatý výběr potřeb pro drobné chovatele

By. 46 (13) 1130 (1) 420 1200
Květná ulice 22, Břeclav (vstupní ulička od autobusů)
tel. 777 029 841

Přijďte si připomenout

DEN BOJE ZA SVOBODU A DEMOKRACII

zapálením svíčky či položením květin k pomníku
na Zámeckém náměstí v Břeclavi.

Dne 17. listopadu 2008 v 17.00 hod
vás srdečně zve

občanské sdružení Občanské fórum Břeclav.

Více na www.ofbreclav.cz

Exploze zaplnila sál



Tradiční, už 5. ročník minifestivalu Gospelová exploze naladil všechny příznivce tohoto hudebního žánru. V zaplněném sálu kina Koruna vystoupily domácí sbory Mamina Gospel a Gospel Young, ale i brněňští ADD Gospel a Brno Gospel Choir.

Mamina Gospel zve
na tradičně netradiční

Gospelovou bohoslužbu

15.11. 17.30 v břeclavské synagoze
www.maminagospel.com

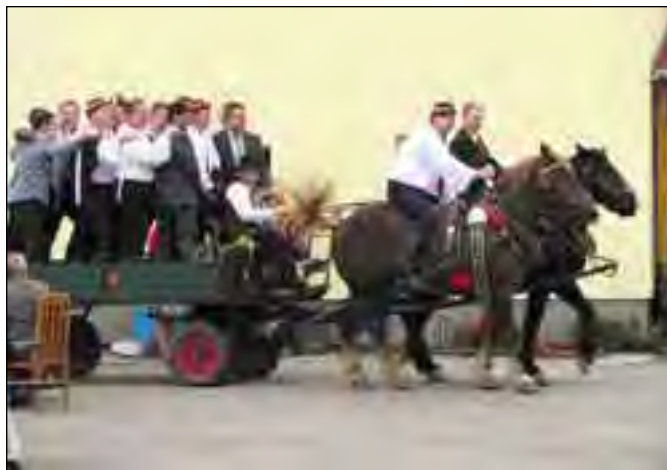
Podivínská bratrská rozcestí v Břeclavi



Originální výstavu „Podivínská bratrská rozcestí“ uspořádalo Městské muzeum a galerie v Břeclavi, když spojilo tvorbu bratru Kostrhunů. Podnět, který vyšel od ředitelky muzea Jany Kramářové, přilákal davy návštěvníků. Na vernisáži se objevila i spisovatelka Eva Kantůrková.

Autora četných románů, fejetonů, scénářů, her, básní, povídek, novel a námětů filmů Jana Kostrhuna zná nejen na Břeclavsku snad každý. Kostrhun, který byl mimo jiné i poslancem parlamentu ČR, je držitelem mnoha ocenění za literární tvorbu. Jméno Pavel Kostrhun je však v našich končinách známé méně. Bratr Jana Pavel je však úspěšný sochař a malíř, jehož díla mohli vidět lidé také na výstavách v zahraničí. Výstavu si zájemci mohou prohlédnout v budově muzea ještě v listopadu.

(dav)



Charvatčané a Poštorané hodovali. Tradiční hodové slavnosti patřily v říjnu všem Charvatčanům a Poštoranům. O pozdvžení na hodech v Charvátské Nové Vsi se postaral radní Martin Radkovič, když přijel k máji na koni, jež táhl vůz s mužáky. Kůň navíc nebyl ani osedlán, o opratích nemluvě. Poštorané i Charvatčané tradičně slavili hody až do večerních pondělních hodin. (Foto Hana Hlavatá)



REKONSTRUKCE RD

- půdní vestavby
- vodo-topo-elektro
- úpravy interiérů
- obklady dlažby, plovoucí podlahy
- sádkartony
- včetně dodávky materiálu

Tel. 608 353 331, 774 541 695





VINAŘSKÉ POTŘEBY

**Prodejna vinařských
a hospodářských potřeb**

Národních hrdinů 22
(areál bývalého cukrovaru)

**Kompletní sortiment potřeb pro vinaře,
zahrádkáře a chovatele**

Aktuální nabídka:

vinařské preparáty pro ošetření rmutů, moštů a vína
láhve, zátky, záklopy, agrafy
kanystry, demižony, nálevky
koštýře, skleničky, dárkové sady
plastové a nerezové nádoby na víno
krmné směsi, krmiva a vitamíny pro domácí zvířata

Tel: 519 321 235, 774 830 083
Otevírací doba: Po – pá 8.00 – 17.00
So 8.00 – 11.00

Nestihli jste nakoupit v tyto hodiny?
Zavolejte: 608 830 082, 606 202 595

**e-mail: vinarskepotreby@post.cz
www.vinarske-potreby.cz**

**NOVÁ
PRODEJNA
matrací**

GUMOTEX

**od 18. 11. 2008
ve větších prostorách:**

**ul. Jana Palacha 22
(bývalé HB ELEKTRO)
690 02 Břeclav**

**ROZDÁVÁME MATRACE
1 + 1 ZDARMA**

*Při objednávce 2 stejných matrací
(shodné v typu, rozměru i variantě potahu)
obdrží zákazník jednu z těchto matrací zdarma.
Akční nabídka platí od 18. do 22. 11. 2008 a pouze na uvedenou prodejnu.*

matrace • rošty • ložnicový nábytek • polštáře, přikrývky • ložní povlečení • interiérové doplňky

*ul. Jana Palacha 22, 690 02 Břeclav, tel./fax: 519 326 166, e-mail: prodejna@gumotex.cz
Po-Pá: 8:30-18:00 hod., So: 8:30-12:00 hod.*

Nové ceny Opel

Meriva již za 269 900 Kč



Kombinovaná spotřeba 5,0-7,8 l/100 km. Emise CO₂: 135-188 g/km.
Zobrazení modelu je ilustrativní.

Váš Opel partner

Autocentrum hm, s.r.o.

autorizovaný prodej a servis vozů OPEL

• U Nemocnice 3137/4 • 690 02 Břeclav • tel. 519 364 425 • www.auto-hm.cz



*vše co můžete
potřebovat k práci*



www.ivk.cz

BŘECLAV	HUSTOPEČE	HUSTOPEČE
Národních hrdinů 22	Bratislavská 7	Dukelské nám. 30
tel.: 519 321 194	tel.: 519 411 383	tel.: 519 412 544
e-mail: breclav@ivk.cz		

RTV 

KABELOVÁ TELEVIZE BŘECLAV

INTERNET
Zvyšujeme rychlost!

**2 megabity
za 490 Kč !**

Navyšujeme příchozí rychlost na 2 Mbps
při dodržení podmínek uvedených na
www.rtv-net.cz

informace na: WWW.RTV-NET.CZ

- Nabídka platí pro připojení přes modem kabelové televize
- Instalační poplatek pouhá 1 Kč
- Bez omezení objemu přenesených dat
- Bez agregace (o přenosovou rychlost se s nikým nedělíte)

telefon: 519 370 546 ; e-mail: info@rtv5.cz

DOPLŇ KAPALINY

Každý, kdo si ve dnech

22.11. - 10.12. 2008

zakoupí a nechá doplnit u naší společnosti automobilové a zimní kapaliny (oleje, brzdovou kapalinu, antifreeze, náplň do ostříkovačů, aditiva...) v hodnotě min. 1000 Kč vč. DPH, obdrží navíc rozmrazovač skel a rozmrazovač zámků.

AKČNÍ CENY:

Antifreeze G 48
1L - 101 Kč včetně DPH
(modrozelený)

Antifreeze MAXI D
1L - 102 Kč včetně DPH
(červený)

AUTOSERVIS - PNEUSERVIS PRODEJNA

Všem zákazníkům dále nabízíme:
AUTOBATERIE, AUTOCHEMII, AUTOKOSMETIKU
ADITIVA, AUTODÍLY, OLEJE A MAZIVA, PNEUMATIKY...



TOTAL

autorizovaný distributor



MERLIN spol. s r. o. **plus**
OLEJE - MAZIVA

HRUŠKY U BŘECLAVI - www.merlinplus.cz
(směr Břeclav - Hodonín, naproti čerpací stanice)

☎ 519 324 329, 737 662 364

M.S.



Realitní kancelář

- **Realitní činnost**
koupě, prodej, pronájem nemovitostí
- **Zajištění výstavby rodinných domů**
- **Developerská činnost**
- **Kompletní služby**
odhady nemovitostí, vklad do katastrů nemovitostí, právní služby
- **Finanční servis**
zajištění financování - www.msquatro.cz



Pomáháme lidem stavět domovy.

Z naší nabídky:

RD 6+2 Břeclav (centrum)	4.725.000 Kč
RD 7+2 Břeclav	3.600.000 Kč
RD 3+kk Břeclav	3.000.000 Kč
DB 2+1 Stará Břeclav	1.365.000 Kč
DB 2+1 Břeclav Valtická	840.000 Kč
Byt 1+1 v OV Břeclav (centrum) ...	997.000 Kč

... více na:

WWW.QUATRO-REALITY.CZ

Tel: +420 777 784 009, +420 519 414 619

E-mail: info@quatro-reality.cz

Průmyslový závod
Hill's Pet Nutrition Manufacturing, s.r.o.
Hustopeče, Česká republika

Upevňujeme přátelství mezi lidmi a jejich zvířecími mazlíčky.



Hill's Pet Nutrition je celosvětově uznávaná jednička v oblasti výživy a péče o zdraví domácích zvířat.

Hill's Pet Nutrition Manufacturing, s.r.o.

- je investice společnosti Hill's a mateřské společnosti Colgate Palmolive v České republice
- bude otevírat nový závod na výrobu granulovaných krmiv pro psy a kočky v Hustopečích u Brna
- nabídne novým pracovníkům moderní prostředí, špičkové technologické vybavení, nadstandardní plat včetně odměn a benefitů, možnost zaškolení v zahraničí i profesního růstu

V rámci nábory nových spolupracovníků – **pracovníků výroby, pracovníků údržby strojní i elektro, finanční účetní, pracovníka nepřímé podpory IT, technika elektro a řídicích systémů, plánovače výrobních služeb, asistentky ředitele závodu, koordinátora kontroly kvality a analýz, aj.** - pořádá společnost Hill's Pet Nutrition Manufacturing

veřejnou prezentaci společnosti
ve středu 19. listopadu 2008 od 8.00 do 18.00 hodin
v hotelu IMOS v Břeclavi

Účastníci této akce získají informace o záměrech společnosti a jednotlivých volných pozicích. Pokud hledáte změnu, práci v moderním a přátelském prostředí, lepší podmínky či možnost profesního růstu, neváhejte přijít nebo nás kontaktovat.

Více informací na www.labrava.cz a na telefonu **542 529 102**.



Strukturované životopisy zasílejte prosím na adresu:
La Brava s.r.o., Moravské nám. 4, 602 00 Brno
nebo e-mailem na adresu hills.pet@labrava.cz

Chcete opravdu zdravotní matrace?



Gumotex je první český výrobce matrací, který dokázal, že jeho zdravotní matrace mají právo užívat toto označení a mohou být nabízeny s daňovým zvýhodněním, v souladu se státem předepsanými požadavky na zdravotnický prostředek.



CE

Proto je nyní možné
naše matrace koupit jen s 9% DPH

Nenechte se napálit!

Kupujte zdravotní matrace od nás

**a navíc ušetřete
10 % z ceny.**

GUMOTEX

Podniková prodejna GUMOTEX
U Stadionu 4, 690 02 Břeclav, tel./fax: 519 326 166
E-mail: prodejna@gumotex.cz

www.matracebygumotex.cz

Stolní tenistky bojují na všech frontách

V extralize odehrál celek MSK Břeclav Gumotex jen jedno utkání proti Spartaku Hluk. Dosáhl vysokého vítězství 9:1, když jediný bod domácích ztratila střídající náhradnice juniorka Veronika Malíková.

V 1.lize začalo nový ročník soutěže nadějně běčko MSK, hráčící s rozšířeným názvem Trade Wings. V derby s Hodonínem C vyhrálo po dobrém výkonu 7:3, když jen extraligová fluktuantka Hodonína Alexandra Pelcmanová dokázala v Břeclavi bodovat. Veronika Malíková a Petra Mergenthalová vyhrály po dobrém výkonu společně úvodní čtyřhru a pak si poradily s Mosnákovou i s Vránovou, obě nestačily jen na Pelcmanovou. Barbora Poláčková, která nastoupila na třetím místě sestavy Břeclavi B, byla po porážce od Pelcmanové vystřídána Olesjou Stachovou, která dvěma výhrami přispěla k cennému vítězství družstva. Druhé prvoligové utkání se hrálo také v domácím prostředí a ženy MSK Břeclav B Trade Wings v něm porazily vysoko 8:2 SKST Teplice. Stoprocentní byly Ma-



líková a Mergenthalová včetně bodu ze čtyřhry, jeden bod při-

dařilo třetí utkání sezóny proti silnému celku SKST Děčín. Ačkoliv se ve většině zápasů bojovaly

lo vyrovnaně, konečný výsledek zněl kruté – 1:9. Vyhrát dokázala

zápas po matném výkonu ztratila. Mergenthalová prohrála třikrát po pětisetových bitvách. Nepovedené utkání začalo nevyrovnanou čtyřhrou, v níž se Malíková nedokázala vůbec prosadit a Mergenthalová střídala dobré a slabší momenty. I přes tuto prohru zůstal celek MSK Břeclav B v průběžné tabulce 1.ligy na pěkném čtvrtém místě. Děčín soutěží vede, Teplice jsou poslední, Hodonín C se drží uprostřed tabulky na sedmé příčce.

Český pohár žen měl na programu boje v semifinálových skupinách. Ve Frýdlantu uspěly domácí hráčky a Moravská Slávia Brno, z Lanžhota se do finálové čtveřice probojovaly ženy MSK Břeclav Gumotex a SKST Děčín. Hráčky Břeclavi porazily Děčín 6:0 a Slavoj Praha (i bez Štrbíkove a Weberové) 6:1. Pořadatelem finálového turnaje budou opět reprezentantky Gumotexu a Města Břeclav, hrát se bude v sobotu 6. prosince ve sportovní hale Sokola Lanžhot.

Jaroslav Hýbner



pojila Poláčková, která další dva zápasy prohrála. Vůbec se nevy-

jen Malíková v úvodní sérii dvouher nad Rambouskovou, další dva

Město Břeclav hodlá i na příští rok připravit kulturní a sportovní kalendář, ve kterém bude zvýrazněna propagace města i aktivity městských organizací podílejících se na kulturním, sportovním a společenském vyžití obyvatel města. Proto Vás žádáme o poskytnutí potřebných informací o Vašich aktivitách v roce 2009. Podklady můžete zasílat nebo osobně doručit do 5. prosince 2008 na Městský úřad, nám. T. G. Masaryka 3, 690 81 Břeclav – Turistické informační centrum v přízemí budovy (tel., fax: 519 326 900, mobil: 731 428 235, e-mail: info@breclav.org). K jednotlivým akcím nezapomeňte doplnit následující údaje: pořádající organizace (název a přesná adresa, e-mail, www); název akce; místo konání akce; termín a přesný čas zahájení; jméno a telefon odpovědného pracovníka a stručnou charakteristiku akce.

Dračí loď z Břeclavi zlatá

Po loňské přestávce, kdy se závody konaly v Třeboni kvůli rákosí, kterým zarostl rybník Vajgar, se opět vrátil Chalupa Cup do rodiště Václava Chalupy - Jindřichova Hradce. Diváci se těšili z klání nejlepších českých, ale i světových veslařů a účastníků Olympijských her v Pekingu.

Součástí Chalupa Cupu jsou již několik let závody dračích lodí, které jedou o pohár „Pro Invest“ v závodech měst a také ve finálovém závodě seriálu Dragon Boat Grand Prix firem.

Právě v závodech měst se představili breclavští veslaři, kteří vzorně reprezentovali své město a po několika mezijízdách a finále si odvezli vítězný pohár pro nejlepší posádku.

Břeclavským „drakům“ se podařilo pokořit posádky, které trénují na vlastních lodích a pravidelně se účastní celého seriálu Dragon Boat Grand Prix. Posádka Znojma, která dvakrát po sobě zvítězila, si letos chtěla natrvalo odvézt putovní pohár měst domů. „Jejich plán jsme jim nečekaně překazili a v příštím roce v tom chceme pokračovat,“ podotknul kapitán týmu Josef Akai.

(jn)

KLASICKÁ MASÁŽ AŽ K VÁM DO DOMU

Už nemusíte chodit nikam na masáž,
relaxujte přímo u vás doma
na přenosném masérském lůžku

• Chcete raději masáž v salonu?

Masírují každé pondělí: U tržiště 24, v Břeclavi

• Lenka Plodková, tel. 777 165 059
www.masaze-doma.eu

SLEVA
na 1. masáž
50%

DÁRKOVÉ
POUKAZY

Skončil dálkový etapový pochod „Zlatý hrozen“

Na sklonku října skončil 32. ročník tradičního dálkového etapového pochodu o „Zlatý hrozen jižní Moravy“, pořádaný turistickým oddílem MSK Břeclav. Krásné počasí a dobře značené trasy přilákaly 88 účastníků, z toho 25 cykloturistů a 63 pěších z celé ČR i ze Slovenska. Pochodu se již tradičně zúčastnila také paní Zigáčková, která na invalidním vozíčku absolvovala trasu na Pohansko o délce 8 km. Nejstarší účastník se narodil v roce 1922, nejvzdálenější český turista přijel až z Varnsdorfu, nejvzdálenější Slovák z Popradu. Počasí letošního ročníku opět přálo, a tak všichni odjžděli nadšeni LVA a přislíbili účast na dalším 33. ročníku.

Za MSK Břeclav-turistika
Děkují pořadatelé.

Špotáková přijela za atlety a postiženými dětmi



Olympijská vítězka a světová rekordmanka v hodu oštěpem Bára Špotáková zavítala při celostátním finále Středoškolského poháru v atletice na breclavský stadion Lokomotiva. Stejně jako před rokem, i letos se Špotáková věnovala postiženým dětem z breclavského stacionáře Utilis. Patronka soutěže dětem nejprve vysvětlila, jak há-

zet molitanovým oštěpem, poté se sama zapojila do soutěže, ve které společně s dětmi „vyházel“ 78 tisíc korun pro Utilis. Ani středoškolská atletika však nepřišla zkrátka a Špotáková nestačila rozdávat autogramy. Mimo to se breclavským atletkám z gymnázia podařilo ve finále obhájit skvělou stříbrnou příčku.

(red) Foto D. Mahovský

Břeclavští fotbalisté chytili druhý dech

Ještě před měsícem balancovali hráči MSK Břeclav po neúspěšném vstupu do podzimní části MSFL na chvostu tabulky. Vše se ale obrátilo a říjen byl pro breclavské fotbalisty synonymem pro postup do středu tabulky. Nejprve si doma poradili s béčkem FC Slovácko 1:0, poté venku remizovali s béčkem FC Brno 0:0. Zálohu Baní-

ku Ostrava porazili Břeclavští 2:1, z Blanska si svěřenci trenéra Fryše odvezli cenný bod za remízu 1:1 a utkání porazili fotbalisté MSK Kroměříž 1:0. V posledních pěti zápasech tak Břeclavané prolomili smůlu, která je v úvodu MSFL provázela a mají dobře vykročeno k dalšímu postupu v tabulce.

(dav)



Neúspěšný říjen hokejistů



Břeclavští hokejisté odstartovali říjen utkáním se Vsetínem, se kterým si hladce poradili 3:1. Po výhře před téměř pětistovkou domácích fanoušků však přišla prohra nad Prostějovem (1:4), poté další zklamání se Spartakem Pelhřimov (3:5) a

Orlovou (2:4). První polovinu základní části uzavřeli breclavští hokejisté sedmi gólovým výpraskem od Šumperka a aktuálně jsou v druholigové tabulce předposlední.

(dav) Foto D. Mahovský



Judisté vybojovali medaile

V silné konkurenci v turnaji Benapo Cup v Tvrdonicích se prosadili i nadějní breclavští judisté. Mláďata a mladší žáci bojovali v konkurenci 140 závodníků z celé republiky. V nejmladší kategorii zvítězili Barbora Lucká a Adam Horák, stříbro vybojo-

vali Aneta Straková a Filip Novák, bronz Lukáš Sláma, Dagmar Kašubová a Anna Trínáctá. V kategorii mladšího žactva vybojovali Anna Mahovská, Tereza Konrádová, Daniel Trubač a Miroslav Tržil stříbrné medaile.

(vk)

Město Břeclav gratuluje dorosteneckým atletkám breclavské Lokomotivy k historickému zisku titulu mistryň České republiky.



Vinotéky Moravský sommelier

Tel: 606 202 595,

e-mail: info@moravskysommelier.cz,

www.moravskysommelier.cz



Mladá vína ročníku 2008

V úterý 11. 11. v 11 hodin bude zahájeno v obou vinotékách ochutnávání a prodej SVATOMARTINSKÝCH vín (i v zámecké vinotéce bude otevřeno výjimečně již od 11.00 hodin). Od čtvrtka 20. 11. možnost srovnání mladých moravských vín s mladými francouzskými BEAUJOLAIS NOUVEAU.

Vinotéka a zámecký sklep, Zámecké náměstí (sklepení břeclavského zámku)

Otevřeno: Út – Čt od 17.00 do 23.00 hod, Pá a So od 17.00 do 24.00 hod, Ne od 15.00 do 20.00 hod.

Tel: 725 610 555

Vinotéka Břeclav, Kpt. Jaroše 18 (areál bývalých kasáren)

Otevřeno: Po – Ne 11.00 – 21.30 hod

Tel: 519 321 098

TISK JAKO VÍNO



etiflex

tisk páłka

ETIFLEX, s.r.o. / TISK PÁLKA, s.r.o.

Národních hrdinů 17, CZ - 690 02 Břeclav

Tel.: +420 519 372 015, fax: +420 519 374 305

e-mail: obchod@etiflex.cz, www.etiflex.cz



petra
textil

**DÁRKOVÉ
POUKAZY**








MANON, SÍLEI, YEEA a další...

NÁRODNÍHO ODBOJE 10, BŘECLAV



varan outdoor **nově**

Vše pro vaše výlety

bundy, batohy, spacáky, boty, termoprádlo, doplňky ...

Po - Pá 9.00 - 18.00 So 9.00 - 12.00
 BŘECLAV, Slovácká 82 - autobusové nádraží
 Telefon: 519 324 481
 HODONÍN, nám. TGM 257 - obchodní dům iRO
 Telefon: 518 323 558
 E-mail: obchod@varanoutdoor.cz
www.varanoutdoor.cz internetový obchod



PRA MOS **PLASTOVÁ**
okna a dveře
SITBOŘICE www.pramos.cz

Nové sedmikomorové okno...

- MAXIMÁLNÍ tepelná izolace pro šetření nákladů na vytápění
- Hluboké zapuštění izolačního skla eliminující tvorbu kondenzátu
- Vnitřní parapety ZDARMA
- Výrazné zaváděcí slevy platné pouze do konce roku 2008

... za cenu pětikomorového...

KANCELÁŘ BŘECLAV
 Lidická 50, tel./fax: 519 374 444
 e-mail: breclav@pramos.cz, www.pramos.cz

Novinka roku 2008!!

VOLEJTE ZDARMA 800 100 111