

Zpravodaj města Brna

# RADNICE

www.breclav.org

leden 2009

reklamní agentura

**Stilus** s.r.o.

BRĚCLAV - Shopping Center - Tel.: 519 327 719

www.svetreklamy.cz

## Zimní stadion je po 30 letech dokončen!

Po třiceti letech se brnělavský zimní stadion dočkal. Také se-verní tribuna, která roky chátrala, je zrekonstruována.



Ředitel zimního stadionu Zdeněk Petr a předseda hokejového klubu Ivan Blaho před dostavěnou severní tribunou.

„Stavba byla nedokončená. Fungování celého stadionu ale nedostavěná část nijak neome-zovala, proto se rekonstrukce roky odkládala. V minulých třech letech se však konečně v rozpočtu města peníze našly,“ vyjádřil se ředitel stadionu Zdeněk Petr, který si pochvaluje nejen rekonstrukci vnější části stadionu. „V roce 2006 přistavila stavební firma první část šaten, v následujícím roce byla vymě-něna ledová plocha. V roce 2008 stavebníci obezdili celou sever-ní stranu.“ Podle Petra by nově

zaizolovaná část severní tribuny měla v budoucích letech přinést i značnou úsporu tepla. „Celá rekonstrukce vyšla řádově na 17 milionů,“ dodal Petr. Na 200 mladých brnělavských hokejistů ocení zejména zmiňovanou no-vou ledovou plochu.

„Hned po odstranění ne-dodělků ze strany dodavatele v lednu 2009 požádáme staveb-ní úřad o předčasné užívání se-verní tribuny,“ doplnil Vít Po-hanka z brnělavského odboru dotací a rozvoje.

(dav)

## Děšť návštěvníky slavností neodradil



I přesto, že počasí letošním vánočním trhům v Brnělavě příliš ne-přálo, našla se spousta lidí, kteří si na pěší zónu přišli předvánoční atmosféru vychutnat. Dětem nejvíce učaroval živý Betlém, ve kterém nechyběly kozy, osel, ale třeba i kráva. **Více fotoreportáž str. 12-13**

Foto David Mahovský



**Pozdě, ale přece.** Z čerstvě napadaného sněhu a zamrzlých rybní-ků se těší hlavně děti. Škoda jen, že ladovská zima dorazila na Brě-clavsko až po vánočních svátcích.

Foto pk

**Starosta Brnělavě reagoval  
na novoroční projev prezidenta  
České republiky (str. 8)**

**Alca PLAST®**  
KOUPELNOVÉ STUDIO  
Brnělav, Bratislavská 2846  
tel.: 519 361 614, 519 323 456  
www.alcaplast.cz

**madoil®**  
PRODEJ, SERVIS OLEJŮ A MAZIV  
SOVADINOVA 10, BRĚCLAV  
www.madoil.cz  
Tel.: 519 321 573  
Fax: 519 322 036  
ISO 9001:2001

**Otis**  
A United Technologies Company  
www.otis.com

**freebone**  
vysokorychlostní internet  
www.freebone.cz

## Strážníci chytili při činu vandaly i zloděje

V závěru listopadu a v průběhu prosince se městským strážníkům podařilo přímo při činu chytit několik výtečníků.

Častým jevem nejen v Břeclavi je vandalství na dopravních značení. Chytit ničitele při činu je ale téměř nemožné. Zrovna to se však podařilo breclavským strážníkům v závěru listopadu loňského roku. O půlnoci hlídka městské policie upozorovala dva mladíky, z nichž jeden u hřiště MSK Břeclav rukou právě povalil značku „pozor, přechod pro chodce“. „Strážníci oba mladíky z Poštorné zadrželi a výtečníkovi, který značku povalil, oznámili podezření ze spáchání přestupku. Ten se ale vymlouval, že značka spadla sama. Policisté na místě sepsali oznámení o přestupku a celou věc předali k dořešení na odbor správních věcí a dopravy,“ potvrdil velitel breclavských strážníků Zdeněk Herman.

Při jiné kontrole si 10. 12. po jedné hodině ranní všimla hlídka městské policie dvojice mladíků, kteří šli ke kolejm u Fosfy. Při kontrole totožnosti policisté zjistili, že jednomu z mladíků je teprve 14 let. Nezletilý chlapec se venku toulal s dvacetiletým mužem. „Hlídce tvrdil, že spí u kamaráda a že o tom rodiče vědí. Strážníkům se však jeho výpověď nezdála věrohodná, proto jej převezli do místa bydliště a předali matce. Ta samozřejmě o ničem nevěděla a byla z celé věci velmi překvapená. O zjištění jsme informovali pracovníci oddělení sociálně právní



ochrany dětí, která provede další prošetření uvedené věci,“ uvedl Herman.

Výjezd hlídky městských policistů si 12. 12. ve tři hodiny ráno vyžádal poplachový signál jedné z mateřských škol v Břeclavi. Strážníci budovu prohlédli a při kontrole zjistili, že jsou otevřeny zadní dveře a v jedné z místností chybí počítačová sestava s tiskárnou. Tyto věci našla hlídka ukryté u oplocení areálu. Strážníci na místo přivolali hlídku policie ČR, se kterou znovu prohledali okolí vloupání. „Při této kontrole si policisté všimli podezřelé osoby, která se procházela v blízkosti odloženého počítače a zadrželi ji. Jednalo se o mladého muže z Břeclavi, který se následně k vloupání přiznal a vydal i odcizenou reproduktorovou soustavu, jež měl ukrytou doma,“ dodal šéf breclavských strážníků.

(dav)

## Podávejte žádosti o dotace

Upozorňujeme na možnost podávání žádostí nestátních neziskových organizací o dotace na projekty v oblasti kultury a sportu pro rok 2009. Zásady pro poskytování dotací a formuláře žádostí jsou k dispozici na internetových stránkách města [www.breclav.org](http://www.breclav.org) nebo na podatelně městského úřadu.

Správně vyplněné žádosti, doložené příslušnými náležitostmi, je nutno odevzdat nejpozději do 28. února 2009 na odboru školství, kultury, mládeže a sportu.

## Poplatky ze psů a odpadů v roce 2009

Nově záležitosti místních poplatků ze psů a komunálních odpadů upravuje Obecně závazná vyhláška č.7/2008, o místním poplatku ze psů, za provozovaný výherní hrací přístroj a za provoz systému shromažďování, sběru, přepravy, třídění, využívání a odstraňování komunálních odpadů. Významnou změnou pro občany je u komunálních odpadů osvobození od poplatku pro děti narozené ve zpoplatňovaném období. Důležitým požadavkem města ve vztahu k poplatníkům pro přiznání osvobození a úlev jak u psů, tak komunálních odpadů, je bezdlužnost poplatníka u příslušného poplatku k 31.12. předcházejícího kalendářního roku.

**Znění vyhlášky je přílohou tohoto vydání Radnice na str. 7–8. Rychlé informace lze získat na tel. číslech 519311369 a 519311425.**

Nadále trvá možnost přihlášení se k placení uvedených poplatků prostřednictvím soustředěného inkasa plateb obyvatelstva (SIPO).

Doplňující informace k SIPO a místním poplatkům jsou též k dispozici na [www.breclav.org](http://www.breclav.org) • informace pro občany • SIPO, Informace o místních poplatcích.

Ing. Ladislav Vašíček  
vedoucí ekonomického odboru

Poplatek ze psů	Držitel psa (fyzická nebo právnická osoba)	
Poplatník:	Za 1 psa	Za 2. a každého dalšího psa
Rodinný dům	500,- Kč	700,- Kč
Ostatní domy	1 000,- Kč	1 500,- Kč
Občané pobírající invalidní, starobní, vdovský nebo vdovecký důchod, který je jediným zdrojem jejich příjmů a občané pobírající sirotčí důchod	200,- Kč	300,- Kč
Splatnost:	Nejpozději do 31. března 2009	
Způsob placení:	Bezhotovostně na účet města č. 526651/0100, přes SIPO nebo přímo na pokladně města. Variabilní symbol: 1341 + číslo poplatníka	

Poplatek z komunálních odpadů	Fyzická osoba (občan s trvalým pobytem) a fyzická osoba vlastnící stavbu k indiv.rekreaci
Poplatek:	480,- Kč
Občané nad 65 let a děti do 6 let věku	300,- Kč
Splatnost:	Nejpozději do 31. května 2009
Způsob placení:	Bezhotovostně na účet města č. 526-651/0100, přes SIPO nebo přímo na pokladně města. Variabilní symbol: rodné číslo poplatníka

**Upozornění pro řidiče:**  
**Nezapomeňte, že od ledna 2009 slouží k prokázání povinného ručení vozu výhradně zelená karta!**

**Zabezpečovací systémy Prokeš**  
Montáž a. zabezpečovacích systémů, domovních telefonů, video telefonů a kamerových systémů do objektů.  
Dále nabíjíme elektroinstalační práce.  
Provádíme bezdrátového bezpečnostního napojení na městskou policii po dobu jejího dohledání.  
mobil: 603 215 040, 603 333 568 tel./fax se síťmi: 519 333 136

**CO DĚLAT ?**  
**v případě potíží s PC**  
**Okamžitá pomoc, uživatelská podpora:**  
**+420 777 815 937**  
**+420 725 597 184**  
**www.openpc.cz Břeclav a okolí info@openpc.cz**

**Se starostou na téma:**

## Odvolání místostarostky Adámkové

Na posledním prosincovém zasedání odvolali městští zastupitelé místostarostku Břeclavi Dagmar Adámkovou. Návrh na odvolání podali její koaliční kolegové, členové zrušené organizace politické strany, se kterými Adámková uspěla v komunálních volbách. Dagmar Adámková si ponechala mandát zastupitele.



B ý v a l á místostarostka Dagmar Adámková šla svou cestou, spolupracuje s jinými lidmi a má zcela odlišné politické názory na budoucnost našeho města. Na to všechno má nárok a mně nezbyvá, než popřát, ať se jí v budoucnu daří. Na druhé straně, pokud s koalicí odmítá komunikovat a spolupracovat, má nárok zase koalice reagovat na její postoj.

Asi každý člověk má pocit, že ten jeho názor je nejsprávnější a kompromis se přijímá jen velmi těžce, ale v politice to bohužel jinak nejde. Pokud koalice chce něco udělat, musí její členové spolu umět mluvit a komunikovat. Musí být také připraveni na to, že ne se všemi vlastními názory uspějí. Stalo se, že místostarostka Adámková nebyla ve vlastní koaliční straně vůbec akceptována a přesto chtěla vykonávat funkci místostarostky. Jak ale může fungovat člověk v tak vysoké pozici, když nedokáže komunikovat s ostatními členy koalice a navíc ani s členy politického uskupení, za kte-

ré do vedení města usedl? Je to něco podobného, jako bychom premiérovi Topolánkovi nutili do vlády Vlastimila Tlustého, nebo Jiřímu Paroubkovi, aby úzce spolupracoval s pány Pohankou a Melčákem.

Já bych se na místě bývalé místostarostky nikdy nedopřoušoval a měl trochu větší soudnost. Kdybych téměř s nikým v devítičlenné radě města nenašel společnou řeč, rezignoval bych a odstoupil sám. Ušetřil bych si tak ponížení, dopřoušování se a následně potupné odvolání z funkce a už vůbec bych před veřejností nepoužíval trapná prohlášení, že chci něco dělat pro město, ale lidi s jejichž pomocí jsem kandidoval mě nechtějí.

O prázdném křesle odvolané místostarostky jsme ve vedení zatím nediskutovali, ale podle mého názoru starosta a jeden místostarosta nemohou ve městě o velikosti Břeclavi zvládnout veškeré povinnosti, už jen z pohledu reprezentativního. Předpokládám, že by měl být dovolen minimálně jeden místostarosta, ale o tom se teprve povedou jednání.

*Ing. Dymo Piškula  
starosta města Břeclavi*

**Náměty na články, tipy na sportovní a kulturní akce, a další příspěvky můžete posílat na adresu [david.mahovsky@breclav.org](mailto:david.mahovsky@breclav.org)**

## Obejde ministerstvo zase města a obce?

Břeclavská veřejnost jistě zaregistrovala v regionálním i celostátním tisku informace o tom, že území kolem řeky Dyje a Moravy se má stát chráněnou krajinnou oblastí (CHKO), kterou chce vyhlásit ministerstvo životního prostředí (MŽP). Týká se to mimo jiné i Břeclavi. Z tohoto důvodu město Břeclav 8. prosince loňského roku uspořádalo k tématu vyhlášení CHKO konferenci, která se konala pod záštitou senátora Ing. Jana Hajdy.



Záměr vzniku nové CHKO představili cca 80 přítomným účastníkům konference z řad starostů

a měst a obcí, podnikatelských a zájmových subjektů působících v území pracovníci ministerstva životního prostředí. Ochránáři mnohdy čelili celé řadě kritických připomínek.

Na konferenci zazněly argumenty, které vesměs zpochybňovaly nutnost vyhlášení CHKO.

Někteří účastníci poukazovali na to, že území, které chce MŽP chránit, je cenné právě proto, že v něm po staletí působil člověk, který jej přetvářel do podoby, kterou chce nyní státní ochrana přírody ochraňovat. Jiní zase vyzývali k další diskusi a k naslouchání argumentům.

Zajímavé bylo poslouchat zkušenosti starosty Obce Bulhary s řízením obce na území CHKO Pálava, který před časem zaujal tím, že se oficiálně snažil obec Bulhary vyjmout z území v chráněné krajinné oblasti.

Upozornil na nutnost získávání dalších povolení od správy CHKO, na to, že správa CHKO je ze zákona účastníkem ve většině správních řízení a především zdůraznil, že vyhlášení CHKO je nevratným krokem. S naprostou zamítavou reakcí na vyhlášení CHKO pak na konferenci vystoupili zástupci agrární a hospodářské komory, kteří se obávají další zbytečné byrokracie.

Značnou vlnu kritiky sklidilo ministerstvo od starostů za

novelu zákona o ochraně přírody a krajiny, která, pokud v parlamentu projde, postaví města a obce do role přihlížejících. Současný zákon umožňuje ohledně vyhlášení CHKO k MŽP dávat připomínky, se kterými se ministerští úředníci musejí vypořádat v režimu správního řízení. Obce se tedy mohou proti rozhodnutím o připomínkách odvolávat.

Nový návrh zákona tuto možnost obcím odebírá. Představitelé samospráv pak vzpomínali na nedůstojný způsob jednání soustavy NATURA 2000 (ptačí oblasti a evropsky významné lokality z hlediska ochrany přírody), kdy státní ochrana přírody samosprávu zcela obešla a k vyhlášení evropsky významných lokalit došlo bez předchozího projednání s obcemi, ačkoliv to evropská legislativa předpokládala. Samotné město Břeclav dosud jednoznačně stanovisko nezaujalo. Předpokládáme, že o postoji Břeclavi k nové CHKO budou orgány města jednat počátkem roku 2009.

Současný zákon jasně říká, že na území CHKO nesmějí být stavěny nové silnice a dálnice. Město ale bude požadovat garance, aby mohl být bez problémů vybudován obchvat města a případná druhá dopravní spojka.

Dále budeme požadovat, aby nic nebránilo rozvoji lodní dopravy a těžbě ropy a aby souhlasné stanovisko k CHKO dala také Biosférická rezervace Dolní Morava, která v území působí jako obecně prospěšná společnost.

*Ing. Dalibor Neděla,  
tajemník městského úřadu*

**COFFEE  
SUNRISE**

Kpt. Jaroše 19  
Břeclav (za kasárnama)  
606 502 168

**LAVAZZA**  
ITALY'S FAVORITE COFFEE

Víte jak chutná káva?

přijďte si vybrat z 18 variací  
a vychutnat nenapodobitelnou  
chuť jedinečné italské kávy



*Lenka Haladyová*

**PEDIKÚRA • MANIKÚRA • NEHTOVÁ MODELÁŽ**

TEL. 739 427274

Součástí provozovny je i fotogalerie Jana Haladyho

## Výpis z usnesení ze zasedání Zastupitelstva města Břeclav č. 16 ze dne 22.12.2008

### ZM Břeclav schvaluje:

– materiály:

- 3b) volbu člena rady města Břeclav jako veřejnou
- 4/1 uzavření smlouvy o úplatném převodu bytové jednotky č. 2316/3 v budově č.p. 2316 na pozemku p.č.st. 2095 v k.ú. Břeclav a podílu na společných částech domu a podílu na pozemku p.č.st. 2095 o velikosti 6633/46193 za cenu 186.658 Kč, a kupní smlouvy na prodej podílu na pozemku p.č. 2584/187 o velikosti 6633/46193 za cenu 2.913 Kč, stávající nájemkyni paní Králové. Podpis jednotlivých smluv statutárním zástupcem města je podmíněn úhradou všech jednotlivých kupních cen v předmětném bytovém domě.
- Návrh smlouvy je nedílnou součástí usnesení (příloha č. 1)
- 4/2 návrh Střednědobého plánu rozvoje sociálních služeb ve městě Břeclavi na léta 2008-2011, zpracovaného dílčími orgány triády Města Břeclavi v rámci procesu komunitního plánování sociálních služeb
- 4/3 Integrovaný plán rozvoje města Břeclavi – zóna Valtická.
- Dále zastupitelstvo města schvaluje vypuštění bodu 5.2c) Pilotní projekty – regenerace domů a oblast sociálních služeb pro Romy v rámci problémové bytové zóny Na Valtické z Integrovaného plánu rozvoje města Břeclavi – zóna Valtic
- 4/4 zapojení města Břeclav do realizace změny stavby Rekonstrukce železničního uzlu Břeclav, 1. etapa – Most v km 82,813 (podchod v km 82,815, chodník, komunikace), která bude ze strany města financována prostřednictvím dotace ze Státního fondu dopravní infrastruktury ve výši 23.383.000 Kč. V případě neposkytnutí dotace v navrhované výši schvaluje zastupitelstvo města maximální spoluúčast města ve výši 6.000.000 Kč
- 4/5 navýšení rozpočtu ORJ 010 na rok 2008 o 300.000 Kč určené pro zvýšení dotace na činnost klubu, provoz, údržbu a zajištění oprav areálu MSK Břeclav, s.r.o. Finanční krytí bude pro rok 2008 zajištěno z rozpočtové rezervy města Břeclavi.
- 4/5 Dodatek č. 5 smlouvy č. 99/2005 o podmínkách poskytnutí a způsobu užití veřejné finanční podpory pro MSK Břeclav, s.r.o.
- Předmětem výše uvedeného dodatku smlouvy je navýšení finanční podpory pro MSK Břeclav na rok 2008 ve výši 300.000 Kč. Dodatek č. 5 ke smlouvě 99/2005 je přílohou usnesení (příloha č. 2)
- 4/7 „Prohlášení města Břeclavi“, ve kterém se zavazuje, že jako akcionář společnosti VaK, a.s. dostupnými prostředky zabezpečí, aby společnost VaK měla dostatek prostředků na řádné a včasné splácení pohledávek banky z titulu přijatého úvěru ve výši 5.925.000 EUR na financování „Projektů Břeclavsko“.
- Žádost o prohlášení jsou nedílnou součástí usnesení (příloha č. 3)
- 4/9 trvalé upuštění od vymáhání pohledávek za nájemné a služby spojené s užíváním bytů v jednotlivé výši nad 20.000,- dle přílohy a jejich odepsání ve výši celkem 425.189,- pro jejich nedobytnost
- 4/10 podání žádosti o bezúplatný převod pozemků p.č. 4142/25 o výměře 1273 m<sup>2</sup>, p.č. 4142/46 o výměře 642 m<sup>2</sup> a p.č. 4142/47 o výměře 625 m<sup>2</sup>, vše v k.ú. Břeclav, z vlastnictví ČR-Pozemkového fondu České republiky, se sídlem Praha, Husinecká 1024/11, do majetku města Břeclav
- 4/11 uzavření smlouvy o úplatném převodu bytové jednotky č. 1106/3 v budově č.p. 1106 na pozemku p.č.st. 1260 a v budově č.p. 1107 na pozemku p.č.st. 1259, obě v k.ú. Břeclav, a podílu na společných částech domů a podílu na částech pozemků p.č.st. 1260 a p.č.st. 1259 (zastavěné části) o velikosti 639/7472 za cenu 213.071 Kč, včetně podílu na částech pozemků p.č.st. 1260 a p.č.st. 1259 (společné dvory) o velikosti 639/7472 za cenu 17 243 Kč, stávajícím nájemcům paní Slunské a panu Kaňovi, a to

každému ideální ½. Podpis jednotlivých smluv statutárním zástupcem města je podmíněn úhradou všech jednotlivých kupních cen v předmětném bytovém domě.

Návrh smlouvy je nedílnou součástí usnesení (příloha č. 4)

- 4/11 uzavření smlouvy o úplatném převodu bytové jednotky č. 2229/4 v budově č.p. 2229 na pozemku p.č.st. 2054 v k.ú. Břeclav a podílu na společných částech domu a podílu na pozemku p.č.st. 2054 o velikosti 565/4630 za cenu 153.946 Kč, a kupní smlouvy na prodej podílu na pozemku p.č. 3675/6 v k.ú. Břeclav o velikosti 565/4630 za cenu 17.202 Kč, stávajícím nájemcům paní Svobodové a panu Huberovi, a to každému ideální ½. Podpis jednotlivých smluv statutárním zástupcem města je podmíněn úhradou všech jednotlivých kupních cen v předmětném bytovém domě.

Návrh smlouvy je nedílnou součástí usnesení (příloha č. 5)

- 4/12 uzavření smlouvy o úplatném převodu bytové jednotky č. 2241/3 v budově č.p. 2241 na pozemku p.č.st. 1995 v k.ú. Břeclav a podílu na společných částech domu a podílu na pozemku p.č.st. 1995 o velikosti 6708/34785 za cenu 171.814 Kč, a kupní smlouvy na prodej podílu na pozemku p.č. 3611/39 o velikosti 6708/34785 za cenu 3.667 Kč, stávajícím nájemkyním paní A. Kimličkové a paní P. Kimličkové, a to každému ideální ½. Podpis jednotlivých smluv statutárním zástupcem města je podmíněn úhradou všech jednotlivých kupních cen v předmětném bytovém domě.

Návrh smlouvy je nedílnou součástí usnesení (příloha č. 6)

- 4/13 uzavření smlouvy o úplatném převodu bytové jednotky č. 802/10 v budově č.p. 802 na pozemku p.č. 1749 v k.ú. Poštorná a podílu na společných částech domu a podílu na pozemku p.č. 1749 o velikosti 616/9921 za cenu 148.568 Kč, a kupní smlouvy na prodej podílu na pozemcích p.č. 1745/2 a p.č. 1745/3 v k.ú. Poštorná, o velikosti 616/9921 za cenu 3.803 Kč, stávajícím panu L. Úlehlvi a Z. Úlehlvi, a to každému ideální ½. Podpis jednotlivých smluv statutárním zástupcem města je podmíněn úhradou všech jednotlivých kupních cen v předmětném bytovém domě.

Návrh smlouvy je nedílnou součástí usnesení (příloha č. 7)

### ZM Břeclav neschvaluje

- 4/4 návrh Ing. Adámkové, který se týká druhého odstavce usnesení: V případě, že nebude získána finanční dotace, město se zavazuje uhradit potřebnou částku.

### ZM Břeclav revokuje

- 4/1 část svého usnesení ze dne 24.9.2008, kterým schválilo uzavření smlouvy o úplatném převodu bytové jednotky č. 2316/3 v budově č.p. 2316 na pozemku p.č.st. 2095 v k.ú. Břeclav a podílu na společných částech domu a podílu na pozemku p.č.st. 2095 o velikosti 6633/46193 za cenu 186.658 Kč, a kupní smlouvy na podíl na pozemku p.č. 2584/187 o velikosti 6633/46193 za cenu 2.913 Kč, stávajícímu nájemci panu Frýdkovi.
- 4/11 část svého usnesení ze dne 24.9.2008, kterým schválilo uzavření smlouvy o úplatném převodu bytové jednotky č. 1106/3 v budově č.p. 1106 na pozemku p.č.st. 1260 a v budově č.p. 1107 na pozemku p.č.st. 1259, obě v k.ú. Břeclav, a podílu na společných částech domů a podílu na částech

pozemků p.č.st. 1260 a p.č.st. 1259 (zastavěné části) o velikosti 639/7472 za cenu 213.071 Kč, včetně podílu na částech pozemků p.č.st. 1260 a p.č.st. 1259 (společné dvory) o velikosti 639/7472 za cenu 17.243 Kč, stávající nájemkyni paní Slunské.

- 4/11 část svého usnesení ze dne 24.9.2008, kterým schválilo uzavření smlouvy o úplatném převodu bytové jednotky č. 2229/4 v budově č.p. 2229 na pozemku p.č.st. 2054 v k.ú. Břeclav a podílu na společných částech domu a podílu na pozemku p.č.st. 2054 o velikosti 565/4630 za cenu 153.946 Kč, a kupní smlouvy na podíl na pozemku p.č. 3675/6 v k.ú. Břeclav o velikosti 565/4630 za cenu 17.202 Kč, stávající nájemkyni paní Svobodové.

- 4/12 část svého usnesení ze dne 24.9.2008, kterým schválilo uzavření smlouvy o úplatném převodu bytové jednotky č. 2241/3 v budově č.p. 2241 na pozemku p.č.st. 1995 v k.ú. Břeclav a podílu na společných částech domu a podílu na pozemku p.č.st. 1995 o velikosti 6708/34785 za cenu 171.814 Kč, a kupní smlouvy na podíl na pozemku p.č. 3611/39 o velikosti 6708/34785 za cenu 3.667 Kč, stávající nájemkyni paní Kimličkové.

- 4/13 část svého usnesení ze dne 24.9.2008, kterým schválilo uzavření smlouvy o úplatném převodu bytové jednotky č. 802/10 v budově č.p. 802 na pozemku p.č. 1749 v k.ú. Poštorná a podílu na společných částech domu a podílu na pozemku p.č. 1749 o velikosti 616/9921 za cenu 148.568 Kč, a kupní smlouvy na podíl na pozemcích p.č. 1745/2 a p.č. 1745/3 v k.ú. Poštorná, o velikosti 616/9921 za cenu 3.803 Kč, stávajícím nájemci panu Úlehlvi.

### ZM Břeclav bere na vědomí

- 4/6 dopis občanského sdružení Oživení, o.s. ze dne 21. října 2008 ve věci prevence korupce a transparentní správy města, který byl podán na Městský úřad téhož dne.
- 4/8 informaci o postupu konaném ve věci řešení pohledávek města Břeclavi vůči obci Ladná ve výši 8.275.000 Kč, vyplývající z dělení obce.

### ZM Břeclav souhlasí

- 4/10 s uzavřením souhlasného prohlášení mezi městem Břeclav a ČR-Pozemkovým fondem České republiky, se sídlem Praha, Husinecká 1024/11a, na základě kterého bude uznáno vlastnické právo Pozemkového fondu ČR k pozemkům p.č. 4142/25 o výměře 1273 m<sup>2</sup>, p.č. 4142/46 o výměře 642 m<sup>2</sup> a p.č. 4142/47 o výměře 625 m<sup>2</sup>, vše v k.ú. Břeclav.

### ZM Břeclav odvolává

- 3a) Ing. Dagmar Adámkovou z uvolněné funkce místostarostky města Břeclav.

### ZM Břeclav volí

- 3c) PhDr. Jiřího Ruferu členem Rady města Břeclav



Connecting the Next Generation


**Helen Doron**  
Early English

## ANGLIČTINA PRO DĚTI od 3 měsíců do 14 let

- metodika akreditovaná MŠMT
- malé skupinky 4 - 8 dětí
- unikátní metoda výuky přirozenou a hravou formou

**Ukázková hodina zdarma**

Tel.: 606 614 680

E-mail: [anglictina.breclav@seznam.cz](mailto:anglictina.breclav@seznam.cz)[www.helendoron.cz](http://www.helendoron.cz)**BIOSPACE**

### zdravotní analýza lidského těla

- Nemáte vnitřní či vnější obezitu?
- Víte kolik máte procent tuku?
- Víte kolik máte procent svalů?
- Nejste v rizikové skupině?



... a Vás nezajímá  
Vaše tělo?

## Nás ano, proto jsme tady!

První a jediná na okrese Břeclav...

**Beneš Sport Complex**

Národních hrdinů 22 (vedle cukrovaru), Břeclav

telefon: 603 149 875

PO - ČT 8<sup>00</sup> - 21<sup>00</sup> PÁ 8<sup>00</sup> - 19<sup>00</sup> SO 16<sup>00</sup> - 18<sup>00</sup>[www.sportcomplex.cz](http://www.sportcomplex.cz)

... ti ostatní se jen vezou.

# pf 2009

I do tohoto nového roku  
Vám přejeme elán a chuť do práce,  
správnou míru v oku  
a všechny zdravé údy.



## DERMAESTETIK

— LASER —



### Ambulance estetické dermatologie

**MUDr. Martina Hamadová**

Pro plesovou sezonu 2009 máme pro vás připraveny  
**PLESOVÉ BALÍČKY**

Zahajte přípravu na léto do plavek  
trvalou laserovou epilací a odstraněním celulitidy!

**Nabízíme :**

- trvalé odstranění nežádoucího ochlupení vysokovýkonovým laserem (nejjemnější ošetření na Moravě jedním z nejúčinnějších laserů současnosti)
- odstranění cévek, cévních a pigmentových lézí cévním laserem
- formování postavy, neinvazivní lipolýza a léčba celulitidy radiokvencčním přístrojem ACCENT (výše uvedené přístroje nesou osvědčení účinnosti nejvyšší americké auditorské organizace - FDA clearance)
- injekční lipolýza - odbourávání tuků
- omlazovací zákroky - pomocí vysokovýkonového laseru, radiokvencčního přístroje ACCENT, světelný lifting
- aplikace botulotoxinu (BOTOX) a výplňových materiálů
- vakuová diamantová mikrodermabrazie
- lékařský chemický peeling
- léčba akné intenzivním kontinuálním LED světlem
- přístrojová lymfodrenáž

**POZOR !****PŘÍPRAVA NA LÉTO PRÁVĚ ZAČÍNÁ !**[www.dermaestetik.cz](http://www.dermaestetik.cz)

ul. B. Němcové 4, 690 02 Břeclav, Tel.: +420 775 304 419

# Jedná nezávislý redaktor opravdu nezávisle?

**Základním úkolem novináře je zprostředkovávat čtenářům co nejvěrnějším způsobem události a děje nebo postoje a stanoviska lidí. Ne vždy se tak ovšem děje.**

Nezávislý redaktor poskytl informaci nezasvěcenému čtenáři informací například o nějakém sporu by se měl o popisovanou věc zajímat ve snaze zjistit, zda je problém řešen v souladu s konkrétními pravidly, se zákonem nebo dobrými mravy. Nezávislý redaktor musí vystupovat objektivně nejen v tisku, ale i na veřejnosti. Tím spíše to musí platit, pokud se jedná o redaktora celostátního deníku. Psát do jiných médií a ještě k tomu pod cizím jménem by mělo být pro něj nepřijatelné.

Taková fiktivní osoba zhruba před půl rokem podepsala text otiskovaný v týdeníku Moravský jih. Petr Starý se v něm mimo jiné vyjadřoval k neuskutečněnému hudebnímu festivalu, který měl pod breclavským zámekem proběhnout pod názvem Hudba z podzámčí. Šlo o to, že breclavští radní na poslední chvíli neschválili zhruba milionovou dotaci na uve-

denou kulturní akci. Že se nakonec festival uskutečnil v nedaleké Lednici i bez dotace z městské pokladny, je už věc jiná. Týdeník Moravský jih následně uvedl, že po pečlivějším prozkoumání internetové adresy odesílatele se podařilo zjistit, že pisatelem byl redaktor PRÁVA Milan Vojtek. Ten věc odmítl komentovat. Znovu se nechal slyšet v závěru prosincového zasedání zastupitelstva, kde tvrdil, že zastupitelstvo nebylo svoláno předepsaným způsobem a zjevně se snažil zvrátit platnost výsledku vyplývajícího z jednání zastupitelů. Zřejmě ne ná-



hodou bylo jedním z projednaných bodů odvolání breclavské místostarostky, která stála za již popisovanou Hudbou z podzámčí.

„Pan Vojtek řekl, že oznámení o zasedání zastupitelstva nebylo včas vyvěšeno na úřední desce a že jednání zastupitelů je tak neplatné. Není to pravda. Oznámení bylo vyvěšeno včas a po podpisu starostou města ještě aktualizováno. Podpis starosty však ze zákona není nutný,“ vysvětlil tajemník Městského úřadu v Břeclavi Dalibor Neděla. Své jednání redaktor PRÁVA Milan Vojtek zdůvodnil slovy: „Oznámení o zasedání zastupitelů musí být podle zákona o obcích zveřejněno sedm dní dopředu. A to nebylo, protože na elektronické desce se objevilo pozdější datum.“ S tím nesouhlasí tajemník městského úřadu Dalibor Neděla. „Internetové stránky města mají informační charakter. Tam se oznámení objevilo až v momentě, kdy bylo podepsáno starostou města. Zákonem stanovená úřední deska se však nachází před městským úřadem, kde oznámení viselo včas, oznámení viselo i ve vitrínách ve všech městských částech. Je smutné, že takto na veřejnosti vystupuje redaktor celostátního deníku PRÁVO, který by měl podávat pravdivé informace.“ Je potom redaktor PRÁVA Milan Vojtek skutečně nezávislý? Konečný verdikt nechtě si čtenář udělá sám...

(pk)

## Zastupitelstvo proběhlo podle zákona

**Na závěr zasedání zastupitelstva, na kterém byla 22. prosince loňského roku odvolána místostarostka Dagmar Adámková zazněl z úst přítomného novináře Práva, pana Vojtka výkřik, že zastupitelstvo nebylo svoláno v souladu se zákonem o obcích, protože oznámení o jeho konání viselo na elektronické úřední desce pouze pět dní. Jednání označil za nezákonné.**

O konání zastupitelstva podle zákona o obcích informuje (o místě, době a navrženém programu) obecní úřad – v případě Břeclavi úřad městský. Na úřední desce, která stojí před budovou městského úřadu byla informace (pozvánka obsahující veškeré zákonné náležitosti) vyvěšena již v pátek 12. 12. 2008 a sejmuta byla 18. 12. 2008. Ihned nato byla tato pozvánka nahrazena pozvánkou totožnou, ale navíc podepsanou starostou města. Na této podepsané pozvánce (obě jsou přiloženy k oficiálním materiálům do zastupitelstva) je údaj o vyvěšení od 18. 12. 2008 a sejmutí 23. 12. 2008. Oznámení o konání zastupitelstva tedy viselo nepřetržitě 11 dní.

Samotný fakt, že se na elektronické úřední desce objevila až pozvánka, která byla podepsaná starostou města nic nemění na

skutečnosti, že zastupitelstvo města proběhlo v souladu se zákonem a že veřejnost o jeho konání byla včas a řádně informovaná, navíc i pomocí plakátů v jednotlivých městských částech. Úřad má sice za povinnost vyvěšovat veřejné vyhlášky a další dokumenty i na elektronické úřední desce, nicméně zákon na kratší dobu vyvěšení nepohlíží jako na nesplnění zákonné povinnosti, protože přístup k elektronické desce mají pouze lidé, kteří mají internet (omezený okruh lidí).

Novinář takto renomovaného deníku by si měl informace ověřovat a neměl by mást veřejnost nepodloženými tvrzeními, navíc by mělo být zřejmé, zda na zastupitelstvu vystupuje jako občan nebo jako novinář.

*Ing. Dalibor Neděla,  
tajemník MÚ*

## Městská vyhláška zakazuje pití alkoholu

Nejen v problémových částech Břeclavi už nemohou lidé konzumovat alkohol. Od 1. ledna totiž stoupila v platnost vyhláška zakazující konzumaci alkoholu na veřejném prostranství.

Zákon neumožňuje plošnou regulaci zákazu pití alkoholu. Město však může vymezit místa, na kterých konzumaci alkoholových nápojů zakáže. Kromě míst, kde je riziko nárůstu problémů, způsobených jednáním osob pod vlivem alkoholu, tak Břeclav rozšířila působnost vyhlášky zejména na parky, náměstí, školy a státní instituce. Ve výjimečných případech, jako jsou

akce pořádané městem nebo společenské akce ohlášené MěÚ Břeclav, konzumace alkoholu na veřejnosti postihována nebude. Zákaz pití alkoholu se netýká ani zahrádek před vinotékami, cukrárnami, restauracemi a kavárnami. Porušení vyhlášky je bráno jako přestupek a v blokovém řízení je možné udělit pokutu do tisíce korun, ve právním řízení až 30 tisíc korun.

**Plné znění vyhlášky včetně map s označením míst, na kterých je zakázáno konzumovat alkohol naleznete na webových stránkách města [www.breclav.org](http://www.breclav.org).**

(dav)

## Zámecký lampiónový průvod V pátek 30. 1., začátek v 17.00 hodin.

Oslava svátku Břetislava - zakladatele města, akce je určena pro děti s lampiónem a doprovodem rodičů, na závěr opékání špekáčků.

Místo konání: Průvod od Domu školství k breclavskému zámku

Pořádá: SVČ Duhovka Břeclav,  
tel.: 519 373 061 (Mgr. Alena Kordová), [www.duhovka.cz](http://www.duhovka.cz)

# Obecně závazná vyhláška města Břeclavi č. 7/2008

## o místním poplatku ze psů, za provozovaný výherní hrací přístroj a za provoz systému shromažďování, sběru, přepravy, třídění, využívání a odstraňování komunálních odpadů

Zastupitelstvo města se na svém zasedání č. 15 dne 19.11.2008 usneslo vydat podle ustanovení §14 odst. 2 zákona č. 565/1990 Sb., o místních poplatcích, ve znění pozdějších předpisů a v souladu s ustanovením § 10 písm. d) a § 84 odst. 2 písm. h) zákona č. 128/2000 Sb., o obcích, ve znění pozdějších předpisů, tuto obecně závaznou vyhlášku:

### Článek 1 Úvodní ustanovení

(1) Město Břeclav touto obecně závaznou vyhláškou zavádí místní poplatek ze psů, místní poplatek za provozovaný výherní hrací přístroj a místní poplatek za provoz systému shromažďování, sběru, přepravy, třídění, využívání a odstraňování komunálních odpadů.

(2) Řízení o těchto místních poplatcích vykonává MěÚ Břeclav, odbor ekonomický. Na toto řízení se vztahuje zákon č. 337/1992 Sb., o správě daní a poplatků, ve znění pozdějších předpisů, není-li zákonem č. 565/1990 Sb., o místních poplatcích, ve znění pozdějších předpisů, stanoveno jinak.

### ČÁST PRVNÍ MÍSTNÍ POPLATEK ZE PSŮ

#### Článek 2 Předmět poplatku

Předmětem poplatku je držení psa staršího 3 měsíců.

#### Článek 3 Poplatník

Poplatníkem je držitel psa, kterým je fyzická nebo právnická osoba, která má trvalý pobyt nebo sídlo na území České republiky. Poplatek ze psů platí držitel obci příslušné podle místa trvalého pobytu nebo sídla.

#### Článek 4 Ohlašovací povinnost

(1) Poplatník je povinen do 30 dnů písemně nebo ústně do protokolu oznámit vznik poplatkové povinnosti (nabytí psa staršího tří měsíců do držení, dovršení psa stáří tří měsíců), změnu a zánik poplatkové povinnosti (např. úhyn, prodej, ztráta psa).

(2) Povinnost ohlásit držení psa má i osoba, která je od placení poplatku podle zákona o místních poplatcích nebo podle této vyhlášky osvobozena. Důvod pro osvobození je poplatník povinen prokázat.

(3) Při plnění ohlašovací povinnosti je poplatník povinen sdělit správci poplatku příjmení, jméno nebo název právnické osoby, bydliště nebo sídlo, rodné číslo nebo IČO.

(4) Poplatníkovi bude vydána identifikační známka, která je nepřenositelná.

#### Článek 5 Sazba poplatku

(1) Sazba poplatku ve městě

Břeclav dle trvalého pobytu či sídla poplatníka činí za kalendářní rok:

objekt pobytu/sídla poplatníka za jednoho psa za každého druhého a dalšího psa	
rodinný dům	500,- Kč
	700,- Kč
ostatní domy	1 000,- Kč
	1 500,- Kč

(2) Sazby poplatků pro poplatníka, který pobírá invalidní, starobní, vdovský nebo vdovecký důchod, který je jediným zdrojem jeho příjmů a pro poplatníka, který pobírá sirotčí důchod činí:

objekt pobytu poplatníka za jednoho psa za každého druhého a dalšího psa	
rodinný dům, ostatní domy	200,- Kč
	300,- Kč

(3) V případě držení psa po dobu kratší než jeden rok se platí poplatek v poměrné výši, která odpovídá počtu i započatých kalendářních měsíců.

#### Článek 6 Osvobození

(1) Od poplatku ze psů je osvobozena:

- Osoba nevidomá a bezmocná.1)
- Osoba s těžkým zdravotním postižením, které byl přiznán III. stupeň mimořádných výhod.2)
- Osoba provádějící výcvik psů určených k doprovodu osob uvedených v písm. a), b).
- Osoba provozující útulek zřízený obcí pro ztracené nebo opuštěné psy.
- Osoba, které stanoví povinnost držení a používání psa zvláštní právní předpis.3)

f) Osoba, která má psa cvičeného k záchranářským účelům a toto prokáže.

g) Na období 1 roku osoba, která nechá držení psa identifikovat čipem.4)

h) Na období 1 roku osoba, která převezme psa z útulku pro psy, zřízeného městem Břeclav.5)

i) Fyzická nebo právnická osoba, která drží psa sloužícího Policii ČR, Městské policii Břeclav nebo Železniční policii, pokud má tento pes příslušné osvědčení,

(2) Osvobození z poplatkové povinnosti je poplatník povinen prokázat v každém kalendářním roce nejpozději do 31. března. V případě, že nárok na osvobození vznikne v průběhu roku, nejpozději do 30 dnů ode dne, kdy nastaly skutečnosti zakládající tento nárok.

(3) Pokud poplatník doklady osvědčující nárok na osvobození dle písmene f) až i) ve stanoveném termínu nepředloží nebo předloží do-

klady, které tvrzené skutečnosti neosvědčují, je povinen uhradit poplatek v plné výši.

(4) Nárok na osvobození dle písmene f) až i) v příslušném kalendářním roce nevzniká, má-li poplatník ke dni 31.12. předcházejícího kalendářního roku evidován nedoplatek z místního poplatku ze psů.

1) §2 vyhlášky č. 284/1995 Sb., kterou se provádí zákon o důchodovém pojištění.

2) §86 zák.č. 100/1988 Sb., o sociálním zabezpečení.

3) Zákon č. 449/2001 Sb., o myslivosti, ve znění pozdějších předpisů.

4) Jedná se o rok následující po roce čipování u s městem smluvně dohodnutého veterinárního lékaře.

Ukon čipování je pro poplatníka bezúplatný.

5) Jedná se o rok následující po roce převzetí z útulku.

#### Článek 7 Splatnost poplatku

Poplatek je splatný ve lhůtě do 31. března příslušného kalendářního roku. Vznikne-li poplatková povinnost po tomto datu, je poplatek splatný do 30 dnů od jejího vzniku.

### ČÁST DRUHÁ MÍSTNÍ POPLATEK ZA PROVOZOVANÝ VÝHERNÍ HRACÍ PŘÍSTROJ

#### Článek 8 Předmět poplatku

Předmětem poplatku je povolený a provozovaný výherní hrací přístroj.6)

#### Článek 9 Poplatník

Poplatek za výherní hrací přístroj platí jeho provozovatel.

#### Článek 10 Ohlašovací povinnost

(1) Provozovatel je povinen písemně ve lhůtě 15 dnů oznámit správci jak uvedení hracího přístroje do provozu, tak jeho ukončení pořízeným „Protokolem“. Při uvedení do provozu současně sdělí název provozovatele, jeho sídlo, IČO a uvede čísla účtů u peněžních ústavů, na nichž jsou soustředěny prostředky z jeho podnikatelské činnosti.

(2) Provozovatel je povinen oznámit správci ve lhůtě 15 dnů veškeré změny v nahlášených skutečnostech.

#### Článek 11 Sazba poplatku

Sazba poplatku za každý výherní hrací přístroj na tři měsíce činí 5 000,- Kč. Přístroj provozovaný po dobu kratší tří měsíců bude zpoplatněn v poměrné výši.

#### Článek 12 Splatnost poplatku

Poplatek je splatný vždy k poslednímu dni prvního měsíce každého zpoplatňovaného období.

6) Zákon č. 202/1990 Sb., o loteriích a jiných podobných hrách, ve znění pozdějších předpisů a prováděcí vyhlášky k tomuto zákonu v platném znění.

### ČÁST TŘETÍ MÍSTNÍ POPLATEK ZA PROVOZ SYSTÉMU SHROMAŽĎOVÁNÍ, SBĚRU, PŘEPRAVY, TŘÍDĚNÍ, VYUŽÍVÁNÍ A ODSTRANOVÁNÍ KOMUNÁLNÍCH ODPAĎŮ

#### Článek 13 Předmět poplatku

Předmětem poplatku je provoz systému shromažďování sběru, přepravy, třídění, využívání a odstraňování komunálních odpadů.

#### Článek 14 Poplatník

Poplatníkem je:  
a) Fyzická osoba, která má v Břeclavi trvalý pobyt. Za domácnost může poplatek odvádět společný zástupce a za rodinný nebo bytový dům jeho vlastník nebo správce. Tito jsou povinni městu oznámit jména a data narození osob, za které poplatek odvádí.

b) Fyzická osoba, která má ve vlastnictví stavbu určenou nebo sloužící k individuální rekreaci, ve které není hlášena k trvalému pobytu žádná fyzická osoba.

#### Článek 15 Ohlašovací povinnost

Poplatník ohlásí správci poplatku vznik, změnu a zánik poplatkové povinnosti do 30 dnů ode dne, kdy tato skutečnost nastala. V rámci ohlašovací povinnosti poplatník uvede své jméno, příjmení, rok narození, rodné číslo a trvalý pobyt. Poplatník, který je vlastníkem stavby na území obce, která slouží nebo je určena k individuální rekreaci, v níž není k trvalému pobytu hlášena žádná fyzická osoba, uvede rovněž číslo popisné nebo evidenční této stavby; pokud stavba není takto označena, uvede parcelní číslo pozemku, na němž je stavba umístěna.

#### Článek 16 Sazba poplatku

(1) Sazba poplatku za kalendářní rok činí 480,- Kč a je tvořena z částky:

a) 230,- Kč za každého poplatníka a kalendářní rok a

b) 250,- Kč za poplatníka a kalendářní rok, což je částka stanovená na základě skutečných nákladů města předchozího roku na sběr a svoz neříděného komunálního odpadu.

Skutečné náklady za předchozí rok jsou uvedeny v příloze č. 1.

(2) V případě změny místa trvalého pobytu nebo změny vlastnictví

stavby, která je určena nebo slouží k individuální rekreaci v průběhu kalendářního roku, se uhradí poplatek v poměrné výši, která odpovídá počtu kalendářních měsíců pobytu nebo vlastnictví stavby v příslušném kalendářním roce. Dojde-li ke změně v průběhu kalendářního měsíce, je pro stanovení počtu měsíců rozhodný stav na konci tohoto měsíce.

#### Článek 17

##### Osvobození a úlevy

(1) Osvobození jsou:

- Děti narozené ve zpoplatňovaném období (kalendářní rok).
- Poplatníci dlouhodobě (nejméně 12 měsíců) pobývající v sociálních zařízeních (ústavy sociální péče, kojenecké a dětské domovy, domovy seniorů, léčebny dlouhodobě nemocných).
- Poplatníci dlouhodobě (nejméně 12 měsíců) pobývající v cizině.
- Osoby nezvěstné (tj. úředně prohlášené za nezvěstné ode dne tohoto prohlášení).

(2) Úleva:

- Ve výši 180,- Kč se poskytuje dětem do 6 let věku, a to do konce kalendářního roku ve kterém dovrší uvedený věk.
- Ve výši 180,- Kč se poskytu-

je občanům nad 65 let věku, a to od počátku kalendářního roku ve kterém občan dovrší uvedený věk.

(3) Nárok:

a) Osvobození z poplatkové povinnosti je poplatník povinen prokázat v každém kalendářním roce nejpozději do 31. května. V případě, že nárok na osvobození vznikne v průběhu roku, nejpozději do 30 dnů ode dne, kdy nastaly skutečnosti zakládající tento nárok. Pokud poplatník doklady osvědčující nárok na osvobození ve stanoveném termínu nepředloží nebo předloží doklady, které tvrzené skutečnosti neosvědčují, je povinen uhradit poplatek v plné výši.

b) Nárok na osvobození nebo úlevu v příslušném kalendářním roce nevzniká, má-li poplatník ke dni 31.12. předcházejícího kalendářního roku evidován nedoplatek z místního poplatku za provoz systému shromažďování, sběru, přepravy, třídění, využívání a odstraňování komunálních odpadů.

#### Článek 18

##### Splatnost poplatku

Poplatek za daný kalendářní rok je splatný nejpozději do 31.5. příslušného kalendářního roku. Vznik-

ne-li poplatková povinnost po 31.5. příslušného kalendářního roku, je poplatek splatný do 30 dnů ode dne vzniku poplatkové povinnosti.

#### Článek 19

##### Závěrečná ustanovení

(1) Nebudou-li poplatky zaplacené (odvedené) včas nebo ve správné výši, vyměří obec poplatek platebním výměrem. Včas nezaplacené (neodvedené) poplatky nebo jejich nezaplacenou (neodvedenou) část může obec zvýšit až na trojnásobek. Vyměřené poplatky se zaokrouhlují na celé koruny nahoru.

(2) Tomu, kdo nesplní ve stanovené lhůtě povinnost nepeněžní povahy vyplývající z této vyhlášky nebo jinou povinnost nepeněžité povahy stanovenou jinými zvláštními předpisy, může správce opakovaně uložit pokutu za nepeněžité plnění.

(3) Pokud poplatník nebo plátcé nesplní svoji poplatkovou povinnost stanovenou obecně závaznou vyhláškou obce, lze dlužné částky vyměřit nebo doměřit do 3 let od konce kalendářního roku, ve kterém poplatková povinnost vznikla.

(4) Byl-li před uplynutím této lhůty učiněn úkon směřující k vyměření nebo doměření poplatku, běží tříletá lhůta znovu od konce roku, v němž

byl poplatník nebo plátcé o tomto úkonu písemně uvědoměn. Vyměřit a doměřit poplatek lze nejpozději do 10 let od konce kalendářního roku, ve kterém poplatková povinnost vznikla.

(5) Obec, která poplatky spravuje, může na žádost poplatníka z důvodu odstranění tvrdosti poplatků nebo jeho příslušenství zcela nebo částečně prominout.

#### Článek 20

##### Rušící ustanovení

Dnem účinnosti této vyhlášky se ruší obecně závazná vyhláška č. 6/2006 o místních poplatcích ve městě Břeclavi a č. 4/2007, která mění a doplňuje vyhlášku č. 6/2006.

#### Článek 21

##### Účinnost

Tato obecně závazná vyhláška nabývá účinnosti 1. ledna 2009.

Příloha č. 1 k vyhlášce o místních poplatcích č. 7/2008 – náklady na sběr a svoz NK02

Skutečné náklady na sběr a svoz netříděného komunálního odpadu za rok 2007 činily 7 335 tis. Kč. Počet poplatníků k 1.1.2007 činil 24 459. Celkové náklady na 1 poplatníka představovaly částku ve výši 300,- Kč.

## 60 let bez Moravy a 20 let s Klausem a ODS

Novoroční projev prezidenta republiky se nesl ve smířlivém tónu. Pan prezident připomněl významná výročí, která nás čekají v tomto roce a volal po co nejdemokratičtějším uspořádání v rámci EU. Chce, aby si zde každý stát zachoval svoji identitu a EU tak působila pestrobarevně. Varoval tím před černobílou slepotou byrokratických politiků EU a jejich euroúředníků. Zdánlivě logické výzvy a apely, kterým nemohu z úst prezidenta Klase uvěřit.



Pan prezident ve svém projevu zapomněl na jedno důležité výročí, které se odehrávalo přesně v den proslovu pana prezidenta. Bylo tomu totiž přesně 60 let, co Morava protiprávně ztratila po více jak 1200 letech svoji zemskou svébytnost. Samozřejmě za rok 1949 nenese pan prezident žádnou zodpovědnost. To už se však nedá říct o období po roce 1989, kdy se naše republika měla možnost vrátit k prvorpublikovému hodnotám, ke svým dlouhým historickým kořenům.

Bohužel se tak nestalo. Naše republika se rozpadla a pan Klaus včele ODS vybudoval silně centralistický stát, kde všechno musí začínat a končit v Praze, kdy Praha je daleko více než kdy jindy odtržena od reálného života celé České re-

publiky. Právě z České republiky se vytratily poslední záblesky pestrosti a jednotlivé části naší země hledají těžce své místo na slunci. Dokázali jsme vytvořit nelichotivé příklady, kdy Česká republika je vnímána jako Praha a pivo, kdy Prahu navštěvuje ročně dvakrát více turistů než zbytek republiky a životní úroveň jednotlivých regionů zaostává čím dál více za naším hlavním městem.

A tak můžeme jenom závidět našim okolním sousedům, se kterými jsme šli společně stovky let, jak dokázali využít svých historických kořenů a prezentovat své spolkové země. Jezdíme lyžovat do Tyrolska, na pivní slavnosti do Bavorska, na výběrný fotbal do Katalánska a na netradiční dovolenou například do Skotska.

Oproti tomu je jedna z nejstarších střeoevropských zemí Morava mrtvým pojmem. Dokonce i v Polsku, jen 35% dotázaných znalo tuto zemi, přes kterou se valí statisíce Poláků

rok co rok na hory do Rakouska nebo k moři na jih.

Česká republika je dnes šedá myš, kdy rozvoj turistiky na Moravě je obrovským problémem. Získat zahraniční investory na Moravu můžeme jen díky levné pracovní síle. Kde má Česká republika svoji pestrost a historická území svoji identitu? Historii Moravy a Slezska prakticky neznáme a tak jsme šokováni, že právě Slezsko bylo naší největší zemí. A komu vyhovuje, že Česká republika nemá zemské uspořádání a popírá tak filozofii EU o přirozených regionech? Prakticky všechno, co bylo vybudováno v letech 1948 – 1989 pod vedením KSČ prošlo po roce

1989 obrovskou kritikou a snahou o nápravu čehokoli.

Že by na toto pan prezident a jeho ODS v devadesátých letech zapomněli? A v projevu pana prezidenta se toto výročí neobjevilo jenom nedopatřením? Asi ne!

Jak tedy můžu brát výzvy a apely pana prezidenta k EU vážně, když všechno po čem volá, řadu let v České republice tvrdě potlačuje. Prostě mu nemůžu věřit a musím doufat, že tato 60 let dlouhá doba temna pro Moravu jednou skončí. Ona nás historie už mnohokrát poučila, že nic není na věky.

Ing. Dymo Piškula,  
starosta města Břeclavi

**MUDr. Jiří Tomečka**  
**plastický a estetický chirurg**

Ambulance plastické a estetické chirurgie Nemocnice Břeclav

<p><b>Kosmetické operace:</b></p> <ul style="list-style-type: none"> <li>• Plastické operace víček a nosu</li> <li>• Modelace odstátných uš. boltců</li> <li>• Vyhl. vrásek ve tváři a na krku</li> <li>• Plastické operace břicha</li> <li>• Úprava a modelace prsou</li> </ul>	<ul style="list-style-type: none"> <li>• Liposukce - odsávání tuku</li> <li>• Odstraňování kožních lézí</li> <li>• Modelace a zvětvňování rtů</li> <li>• Injekční lipolyza</li> <li>• Konzultace kosmetických zákroků pomocí laseru</li> </ul>
--	--

**Ordinační doba: středa 9.00 - 15.00 hodin**  
Tel.: 519 315 609, mobil: 606 282 930, email: [info@tomecka.cz](mailto:info@tomecka.cz)  
**www.tomecka.cz**

člen Společnosti plastické a estetické chirurgie,  
společnosti laserové estetické chirurgie



## Blíží se zápisy do škol

### ZŠ Kupkova

[www.kupkova.cz](http://www.kupkova.cz)

Vážení rodiče, nadešel čas, kdy se budete rozhodovat, na kterou školu zapíšete svoje dítě.

**Na naší škole se zápis uskuteční v pátek 23. 1. 2009 v době od 14.00 do 18.00 hod na ulici Sovadinově, budově 1. stupně.**

Jsmo školou otevřenou a přístupnou pro všechny žáky, jejich rodiče, školou pro život, kde vyučujeme dle vlastního školního vzdělávacího programu, který dává šanci všem žákům, aby zvládli základní školu.

Škola nabízí:

- tři oddělení školní družiny (provoz 6.15 – 16.45 hodin)
- vybavené odborné učebny (počítačová, jazyková, výtvarná)
- školní klub (vyplnění volnočasových aktivit v kroužcích mnoha zaměřeních)
- dyslektické kroužky
- třídy s rozšířenou výukou tělesné výchovy zaměřené především na hokej a atletiku
- školní jídelnu (výběr ze dvou druhů jídel, dopolední svačiny)
- odborné školní pedagogické pracoviště (školní psycholog, výchovný poradci, metodici prevence, asistent pedagoga)
- srovnatelné výsledky v přijímání žáků na víceletá gymnázia, ve sportovních a vědomostních soutěžích

- možnost ukázky vyučovacích hodin

- zkušený pedagogický sbor

- bezproblémový přestup na druhý stupeň

Od letošního roku na škole funguje 1 oddělení mateřské školy. Do budoucna bychom rádi vybudovali dvě zcela nová a moderní oddělení. V blízkosti školy se nachází základní umělecká škola a přímo v budově působí hudební škola Yamaha a taneční studio Activity.

Každý zákonný zástupce má právo si pro svého budoucího školáka vybrat takovou školu, která splňuje všechny jeho požadavky. Při své volbě buďte opravdu pečliví a vyberte tak, aby i Vaše dítě bylo skutečně spokojené.

Bližší informace Vám rádi kdykoliv sdělíme na tel. č. 519 370 785.

### ZŠ Slovácká

[www.slovacka.cz](http://www.slovacka.cz)

**Zápis dětí do prvního ročníku pro školní rok 2009/2010 na ZŠ Breclav, Slovácká 40 proběhne ve středu 28. 1. 2009 od 13.00 do 18.00 hodin.**

K zápisu se dostaví děti narozené od 1. 9. 2002 do 31. 8. 2003. Osoba, která dítě doprovází, předloží u zápisu rodný list dítěte.

Škola má celkem 28 tříd. Žáci 1. stupně mají možnost navštěvovat po skončení odpoledního vyučování do 16.30 hodin školní družinu a starší žáci školní klub (sportovní aktivity, společenské hry, počítače, výtvarné činnosti atd.). Součástí výuky na 1. stupni je kurz bruslení a plavecký výcvik. Ve 4. ročníku jezdíme na ozdravný pobyt do školy v přírodě.

Mimoškolní činnost je zaměřena především na sport, kde patříme mezi pět nejúspěšnějších městských škol v České republice. Mimořádných výsledků dosahujeme také v konverzačních soutěžích cizích jazyků a ve výtvarné oblasti.

Při výuce je využíváno atelieru (keramická pec, el. hrnčířský kruh), odborné učebny českého jazyka a ORV, počítačových učeben, informačního střediska, učebny jazyků, sluchátkové učebny jazyků, dalších odborných učeben a 7 interaktivních tabulí. Ve škole jsou využívány 2 tělocvičny, posilovna a školní hřiště přímo u školy.

Pro budoucí prvňáky i letos otevřeme osvědčený přípravný kurz (10 lekcí, duben – červen).

V průběhu docházky mohou být žáci zařazeni do tříd se sportovním nebo cizojazyčným zaměřením (rozvíjející se spolupráce se školami podobného zaměření v rámci EU).

Chcete-li poznat se svým dítětem prostředí naší školy, navštivte ji v „Den otevřených dveří“ ve středu 21.1.2009 v odpoledních hodinách (13.00-17.00 hodin).

### ZŠ a MŠ Kpt. Nálepky

[www.kptnalepky.cz](http://www.kptnalepky.cz)

**Zápis na ZŠ Kpt. Nálepky 7 v Charvátské Nové Vsi proběhne 28. 1. 2009 od 14.00 do 18.00 hod.**

V naší škole se vyučuje podle programu Základní škola. Od školního roku 2007/2008 začínáme s výukou podle školního vzdělávacího programu Škola základ života. Nabízíme příjemné prostředí a přátelskou atmosféru.

Při výuce využíváme jazykovou učebnu, počítačovou učebnu, odbornou učebnu pro výuku přírodovědných předmětů a multimediální učebnu s interaktivní tabulí.

Vzhledem k poloze školy klademe důraz na environmentální výchovu. Jejím smyslem je vést děti k ochraně životního prostředí.

Naši žáci si mohou vybrat z řady volitelných předmětů podle svého zájmu, dále nabízíme celou řadu mimoškolních aktivit (kroužků) – angličtina, stolní tenis, florbal, pěvecký, tělovýchovný, výtvarný, kroužek dovedných rukou a Charvatčánek.

Výuku tělesné výchovy vhodně doplňujeme turistikou, cykloturistikou, bruslením a plaváním. Organizujeme lyžařské výcvikové kurzy, školu v přírodě, pro předškoláky organizujeme přípravný kurz s názvem Škola nanečisto.

Provoz školní družiny je od 6.00 do 16.00 hod. Školní družina nabízí činnosti, které děti aktivizují a rozvíjí jejich osobnost. Od září 2007 pracujeme v ŠD podle vlastního školního vzdělávacího programu.

Méně početné třídy umožňují individuální přístup a efektivní práci se žáky.

Bližší informace získáte na telefonním čísle 519 332 282.

### ZŠ Na Valtické

[www.zsvalticka.cz](http://www.zsvalticka.cz)

**Zápis do 1. třídy Základní školy Breclav, Na Valtické 31 „S pohádkou do školy“ proběhne 16. 1. 2009 od 13. do 18. hodin**

Vážení rodiče, máte doma předškoláka a váháte s výběrem školy? Přijďte se podívat k nám.

V naší škole vyučujeme podle vzdělávacích osnov Základní škola. V 1., 2., 6. a 7. ročníku zavádíme nově zpracovaný školní program. Jeho cílem je získat kvalitní všeobecné vzdělání a připravit žáky pro celoživotní učení. Při zpracování osnov jsme navýšili počty hodin češtiny, angličtiny a volitelných předmětů. Z nich si žáci mohou vybrat dle vlastního zaměření. Velký zájem je o výuku práce s počítačovou technikou, o sport a další cizí jazyky (němčina, ruština).

V anglické konverzaci si žáci mohou prohloubit své znalosti na různá témata. Schopnost používat cizí jazyk si vyzkouší také při návštěvách partnerských škol v Rakousku či při zájezdech do Anglie. Kvalitu výuky cizích jazyků na naší škole ocenila Česká školní inspekce ve své zprávě v červnu 2007 nejvyšším stupněm.

Děti se mohou věnovat sportovním hrám, především volejbalu pod vedením zkušených trenérů.

Nabízíme výuku v příjemném prostředí nově zrekonstruované a velmi dobře vybavené budovy. K dispozici máme multimediální počítačovou a jazykovou učebnu, odborné pracovny

pro výuku chemie, dějepisu, přírodopisu, výtvarné a hudební výchovy či zeměpisu. Máme dvě tělocvičny a sportovní areál.

Tým kvalifikovaných a zkušených pedagogů pracuje s moderní didaktickou technikou. Vytváří dětem pozitivně laděné prostředí respektující zásady zdravého učení a sledující motto: Škola přátelská a partnerská. Zásady přátelství a partnerství si žáci vštěpují při práci na projektech zaměřených na pomoc všem, kteří ji potřebují.

Žáci si mohou ve školní jídelně vybírat ze dvou jídel. Před vyučováním i po něm je o žáky postaráno ve dvou odděleních školní družiny s provozem od 6.30 do 16 hodin. Svůj volný čas mohou děti trávit v kroužcích šachovém, sportovních her, keramickém či ruského jazyka.

Při přijímacím řízení na střední školy dosahují naši absolventi stoprocentní úspěšnosti. Jejich bezproblémový přechod na vyšší stupeň vzdělávání je dokladem, že jsou velmi dobře připraveni obstat v konkurenčním prostředí i v dalším životě.

I Vaše dítě může být jedním z nich.

## ZŠ Komenského

[www.zspostorna.cz](http://www.zspostorna.cz)

ZŠ Komenského v Břeclavi zve rodiče společně s dětmi k zápisu do 1. třídy v pátek 16. 1. 2009 od 13.00 do 18.00 hodin v budově Komenského 14 (bílá škola).

Přestože má škola stoletou tradici, vyučujeme podle vzdělávacího programu „Moderně s Komenským“.

Při výuce využíváme odbornou učebnu fyziky, chemie, zeměpisu a 2 plně vybavené počítačové učebny, které umožňují, aby děti používaly výukové programy již od 1. třídy. Od 3. ročníku si žáci povinně rozšiřují počítačové znalosti v předmětu informatika. Výuka cizích jazyků je u nás samozřejmostí, nabízíme jazyk anglický, německý a ruský. Z pestré nabídky volitelných předmětů si žáci vybírají od 7. ročníku. Výuka je obohacena pobytem žáků ve škole v přírodě, absolvováním adaptačního kurzu, lyžařského výcviku nejen pro žáky 7. tříd, ale i pro další zájemce a poznávacím zájezdem do Prahy.

V rámci minimálního preventivního programu absolvují naši žáci v každém ročníku nejméně jeden preventivní program např. Cestička do školy, Hasík, Zdravé zuby, Moderní je nekouřit, Drogy a já aj.

Součástí školy jsou tři oddělení školní družiny a školní jídelna.

Ve volném čase si žáci mohou vybrat z pestré nabídky kroužků: keramický, aerobic, práce s počítačem, výtvarné hraní a tvoření, sportovní hry, anglický jazyk atd.

Vytváříme prostor pro uplatnění moderních vyučovacích metod a ten prokládáme školními, třídními i hodinovými projekty. Trvale pracujeme na zlepšení sociálního klimatu školy, budujeme vzájemné pozitivní vztahy, rozvíjíme princip partnerství a spolupráce i na mezinárodní úrovni.

Prostřednictvím školního parlamentu uplatňujeme demokratické principy v chodu školy a podporujeme celoživotní učení. Výchovou a vzděláváním usilujeme o to, aby naši absolventi byli dobře připraveni na vstup do osobního i profesního života a dokázali se v něm kvalitně uplatnit.

Bližší informace získáte na telefonním čísle 519 372 155 nebo na webových stránkách školy.

## Recyklohraní v Břeclavi

Studenti Obchodní akademie v Břeclavi se spojili do nového programu pro školy Recyklohraní.

Program zajišťují neziskové společnosti ASEKOL, ECOBAT a EKO-KOM, které se starají o sběr a recyklaci vyloučených elektrozařízení, baterií a obalů. Cílem projektu, jehož patronem je sám ministr školství, je zvýšit povědomí o třídění odpadů nejen u mladé generace a také zajistit recyklaci drobných vyloučených elektrozařízení a baterií v co nejvyšší míře. K zapojení do této recyklační akce vyzývají studenti OA Břeclav i veřejnost – všichni občané mohou dosloužit baterie, obaly či elektrozařízení příněst do budovy školy, kde

jsou umístěny zelené sběrné nádoby označené nápisem „Místo zpětného odběru použitých baterií“. Kromě toho se v budově obchodní akademie nachází červený kontejner na nepotřebné drobné elektrospotřebiče - např. starý mobil, kalkulačku, telefon, elektrohračku, drobné počítačové vybavení, discman, MP3-přehrávač atd.

Další kontejner na drobné elektrospotřebiče se nachází také v budově Městského úřadu v Břeclavi. Kromě toho zde umístili studenti oboru Ekonomické lyceum vlastnoručně vyrobenou krabici, na níž je vyobrazeno, které baterie a akumulátory je možné do ní vložit. (š)

## MŠ ZŠ a PrŠ Herbenova

[www.herbenka.breclav.cz](http://www.herbenka.breclav.cz)

Kdy: 4. února 2009 od 14 do 16 hodin

Kde: Budova školy Břeclav, Herbenova 4

Ve spolupráci s Remedia Plus o.p.s. zajišťujeme:

- svozy tělesně postižených dětí do školy
- celodenní vzdělávací a zdravotnickou péči
- strukturovanou výuku pro děti s autismem
- poradenství pro rodiče zdravotně postižených dětí
- individuální výuku podle možností a potřeb dětí
- úzkou spolupráci s odbornými pracovišti
- rehabilitační terapie
- metody náhradní komunikace

Vezměte s sebou rodný list dítěte a přijďte za námi.

## ZŠ Jana Noháče

[www.zsjnbreclav.ic.cz](http://www.zsjnbreclav.ic.cz)

Vážení rodiče, Vaše dítě má 15. ledna 2009 od 14.00 hod. do 18.00 hod. možnost se přihlásit k zápisu do první třídy na ZŠ Jana Noháče. Je to škola malá s kapacitou pouze do 150 dětí, ale s podmínkami, které Vám nejsou schopny zajistit na velkých školách. Přijďte se podívat a určitě zůstanete. Nechlubíme se, my garantujeme – kvalifikovaný pedagogický sbor, výuku na PC od 1. třídy, spoustu kroužků pro děti, výuku dvou cizích jazyků, individuální přístup k dětem s výukovými problémy. S sebou přineste rodný list a očkovací průkaz dítěte. Škola s dlouholetou praxí, ŠUP „Sluníčko – škola plná života“, příjemným prostředím a okolím se nachází na Školní ulici 16 ve Staré Břeclavi.

## Mistryně světa na obchodní akademii

Při příležitosti návštěvy pedagogů a žáků z partnerské střední ekonomické školy ze srbského města Arandjelovac na Obchodní akademii v Břeclavi přijali pozvání také dva významní hosté: Jaroslav Zaviačič, vicemistr světa v psaní na stroji z let 1965 a 1967 a Helena Matoušková, devítinásobná mistryně světa v psaní na počítačové klávesnici a držitelka světového rekordu (928 čistých úhozů za minutu). Oba jmenovaní jsou autory programu ZAV, v němž na breclavské obchodní akademii probíhá výuka psaní na PC klávesnici desetiprstovou hmatovou metodou. „Tato metoda umožňuje psát text tak, aby se pisař nemusel dívat na ruce, měl tzv. volnou hlavu, mohl nepřetr-



žitě logicky myslet a co nejlépe využít intelektuální kapacitu.“ říká Zaviačič. Žáci a pedagogové školy měli možnost zúčastnit se exhibičního vystoupení Heleny Matouškové. Několikanásobná šampionka předvedla opis známého textu z obrazovky (s výkonem 1 132 čistých úhozů za minutu) a psaní podle diktátu (954 úhozů za minutu). Matoušková používá klávesnici, jejíž výrobní cena asi 350 tisíc korun. (jd)

**Truhlářství PÍZA**  
Kuchyně a nábytek na míru  
Prijedeme za Vámi  
Návrhy, kalkulace a montáž zdarma

[www.nabytekpiza.cz](http://www.nabytekpiza.cz)  
U Pálence 194, Hrušky, Tel.: 608 107 104  
e-mail: nab.piza@seznam.cz

**SALON STYL**  
AKCE!  
KOSMETIKA – celková péče o pleť  
+ dekolz zdarma 360,- Kč  
(večerní líčení, úprava obočí a barvení,  
hloubkové čištění pleti atd.)  
PEDIKÚRA  
– MASÁŽ NOHOU ZDARMA  
Tel: 604 976 923  
Fügenerova 3, Břeclav  
(100 m od hotelu IMOS)

**VODOINSTALACE-TOPENÍ**  
Libor Helešic  
mobil: 776 106 980  
tel./fax: 519 372 907  
e-mail: clas1@tiscali.cz



**REAL  
SPEKTRUM®**  
Evropská realitní skupina



## Výstavba nových rodinných domů v Břeclavi



Uzavíráme závazné rezervace na výstavbu nízkoenergetických přízemních rodinných domů 4+1 s terasou a garáží, 5+1 s terasou a garážovým stáním v lokalitě CH. N. Ves, Břeclav

9 řadových domů (volných 6)

21 samostatných domů (volných 11)

Pozemky: 300 m<sup>2</sup> – 1 200 m<sup>2</sup>

Ceny: 2 727 000 – 3 565 000 Kč

Dokončení: 12 měsíců od rezervace

Prodejce: Real Spektrum Global, a.s.  
pobočka Břeclav, TGM 10, Kontaktní osoba: Zdeňka Čevelíková

[www.realspektrum.cz](http://www.realspektrum.cz) ☎ 606 633 850



## MUDr. Martin Raus Dermatolog

Vážené klientky, vážení klienti,  
v naší ambulanci Vám nabízíme poskytnutí estetických a korektivně dermatologických zákroků:

- odstraňování mateřských znamének, fibromů, hemangiomů, seborrhoických verruk a jiných nežádoucích útvarů na kůži z estetické indikace
- lékařský chemický peeling ke zmírnění pigmentací, redukci jemných vrásek, sjednocení a projasnění pleti, vyhlazení jizev po akne
- mesoterapii k omlazení pokožky v obličeji, na krku, v dekoltu, na hřbetu rukou
- aplikaci výplňových materiálů s obsahem kyseliny hyaluronové k redukci hlubších vrásek, modelaci a zvětšování rtů
- aplikaci botulotoxinu (Botoxu) k vyhlazení mimických vrásek

Kožní ambulance, Brí. Mrštíků 38, Břeclav

tel.: 519 303 204

email: [raus@poliklinika.cz](mailto:raus@poliklinika.cz)

[www.koznibreclav.cz](http://www.koznibreclav.cz)

Ordinační doba: možnost individuálního sjednání termínu

nově otevřený



...vitální svět

# ČECHOVKA

Vám nabízí

## FITNESS

### KŘESLA EASYTONE

- účinná metoda spalování tuků, odstranění celulitidy a tvarování postavy

### KARDIOTRENAŽERY

- běžecké pásy, eliptický trenažér

### VACU SHAPE

- revoluční podtlakový přístroj, který kombinuje prokrvení a pohyb výsledkem je: odstranění celulitidy, redukce tukových polštářků, vyhlazení a zpevnění kůže, aktivace lymfatického a krevního oběhu

### VIBRAČNÍ TRENAŽÉR

- účinný trénink pro všechny věkové skupiny

### POSILOVNA

## WELLNESS

### FINSKÁ SAUNA

### PARNÍ SAUNA (bylinková)

### INFRA SAUNA

### HYDROJET

### PNEUVEN - LYMFATICKÁ MASÁŽ

### RELAXAČNÍ MASÁŽE

### SOLÁRIUM

### DÁRKOVÉ KUPONY

### MOŽNOST PLATBY SODEXHO PASY

# Vánoční městečko na pěší zóně:

I přes nepříjemný déšť, který byl přítomen po všechny dny slavností, proudivly vánočním městečkem davy návštěvníků.

V zahajovacím programu třídních slavností zahrál divadelní spolek Břetislav pod širým nebem hru o PUTOVÁNÍ ZA BETLÉMSKOU HVĚZDOU.

Lidé mohli shlédnout mimo jiné i vyzdobenou kapli svatého Rocha s Betlémem z kukuřičného šustí, který zhotovila Ilona Plšková z Velkých Pavlovic. Autorkou výzdoby kaple je Marie Hynková z Charvátské Nové Vsi. V programu slavností nechyběl bohatý kulturní program, ale třeba i losování vánočních přání. Vylosovaní šťastlivci si tak domů přinesli spoustu zajímavých cen.

Také letos mohli místní i přespolní ochutnat starostův

svarák a zároveň tak přispět na schodolez pro hendikepované v nově budovaném integračním centru, které má být zanedlouho otevřeno v centru města v bývalém Domě kultury. Výtěžek z dobrovolných příspěvků za svarák se vyšplhal k pěti tisícům korun. Na trzích samozřejmě nechyběly stánky, kde mohli lidé koupit nejen něco drobného na zub a na zahřátí, ale také dárkové předměty. Závěr slavností patřil už tradičně tichému ohňostroji, který byl, stejně jako loni, asi největším lákadlem. V břevlavském parku jej za doprovodu vánočních koled sledovaly stovky lidí. (dav)

Město Břeclav děkuje společnosti Tempos za obětavou pomoc s organizačním zabezpečením a Gymnáziu Břeclav za poskytnutí zázemí pro pořadatele a vystupující.



Kapli svatého Rocha zdobil Betlém z kukuřičného šustí.



Trhovci nabízeli teplé jídlo i pití. Chybět nemohly ani drobné dárkové předměty. Už tradičně rozdával starosta svarák. Kdo chtěl, mohl přispět na hendikepované spoluobčany.

Foto David Mahovský



Originální výzdobou přispěli k atmosféře vánočního městečka i studenti břevlavského gymnázia. Čtyři obří plátňaní andělé zahalila řvoucí hlavu na pěší zóně. I přes nepřízeň počasí proudivly centrem dění davy návštěvníků.



# Nepřízeň počasí lidem nevadila



Součástí slavností bylo i losování vánočních přání. Šťastlivci si odnesli nejen bohatě plněné dárkové koše. Po všechny dny akce nechyběl bohatý kulturní program.



## Nový rok přivítali na náměstí



Mezi lákadla patřila i hra divadelního spolku Břetislav o putování za betlémskou hvězdou. Divákům ani hercům vytrvalý déšť nevadil. Ochotníci si se ztvárněním hry skvěle poradili a nadchli přihlížející.



Ani mrazivá noc neodradila několik stovek Břeclavanů, kteří přišli oslavit příchod roku 2009 na breclavské náměstí. Součástí bujarých oslav byla diskotéka, ale i silvestrovský ohňostroj.

Foto Pavel Kašuba

## O nejkrásnější vánoční vazbu



Také letos vyhlásilo město Břeclav soutěž O nejkrásnější vánoční vazbu. Soutěžní věnce, svícny a ostatní vazby byly o adventním čase vystaveny na Městském úřadě v Břeclavi. Nejkrásnější věnec zhotovila Bohumila Servusová, druhá skončila Iveta Burdzinská a pomyslný bronz si odnesla Irena Hodonská. Nejhezčí svícen zhotovila

Šárka Budovičová, druhá byla Radomíra Oswaldová. V ostatní vazbě získala prvenství Šárka Budovičová, druhý post Radomíra Oswaldová a třetí místo patřilo hned dvěma ženám, Mileně Tiché a Ivetě Fialové. Zvláštní cenu pro muže – výrobce adventního věnce obdržel Martin Luběna.

(red)

## Vánoční dílny na breclavských školách

Vánoční dílny se v čase adventu konaly snad na všech breclavských základních, ale i v mnohých mateřských školách.



Ruční výrobu ozdob a pohodovou atmosféru si užily děti i rodiče na 1. stupni ZŠ Kupkova. Tvořilo se také na ZŠ Slovácká. Žáci vyráběli vánoční dekorace bez chvoji s využitím odpadového materiálu, tradiční figurky a Betlémy z ořechových skořápek, zdobili perníčky a vyráběli zvonečky ubrouskovou technikou.

Podobně tomu bylo i v MŠ

Břetislavova. Předškoláči navíc svými výtvarnými pracemi vyzdobili i výstavu vánočních vazeb na breclavském městském úřadě. Kromě toho dodaly děti z MŠ Břetislavova ozdoby na výzdobu stánků vánočního městečka a vytvořily perníkové a keramické dekorace na obrovský strom v hale MěÚ Břeclav. (red)



### INTERIÉROVÉ DVEŘE

- vnitřní dýhované a laminované dveře
- plastová a dřevěná okna
- dřevěné a laminátové plovoucí podlahy
- bezpečnostní a protipožární dveře



- zaměření
- konzultace
- doprava
- montáž
- záruční
- a pozáruční servis






Autorizovaný prodejce - od roku 1992

OTEVÍRACÍ DOBA PO - PÁ 8.00 - 17.00

DETA spol. s r.o.  
Růžičkova 5, 690 02 Břeclav  
tel./fax: 519 322 385, mobil: 724 067 050  
e-mail: [breclav@deta.cz](mailto:breclav@deta.cz), [www.deta.cz](http://www.deta.cz)

NOVĚ OTEVŘENO



## DIGITÁLNÍ TELEVIZE

---

DIGITÁLNÍ TELEVIZE BŘECLAV

Sovadinova 10, Břeclav, [www.alfavaltice.cz](http://www.alfavaltice.cz)

Otevřeno: Po - Pá 8<sup>00</sup>-12<sup>00</sup>/13<sup>00</sup>-17<sup>00</sup> hodin



Zákaznické linky:  
 +420 519 352 200  
 +420 602 504 939  
 +420 777 588 322



---

PŘEJDETE NA DIGITÁLNÍ VYSÍLÁNÍ SE SPECIALISTOU V OBORU

TV ANTÉNY - Montáže a servis.

CS LINK - Digitální satelit (špičková kvalita obrazu i zvuku).

NEJEN ČESKÉ A SLOVENSKÉ PROGRAMY BEZ MĚSÍČNÍCH POPLATKŮ.

Sky link, Gital - ČT, NOVA, BARRANDOV TV, Z1, Očko, Prima, STV, JOJ...

UPC DIRECT - Autorizovaný prodejce a servisní místo.

Od 399,- Kč (Rodina) PŘEDPLACENÁ KARTA: 2100,- Kč na 6 měsíců nabídka Rodina.

ELEKTRONICKÉ ZABEZPEČOVACÍ SYSTÉMY  
 OKO 1 - Víc než alarm  
 OASIS - Bezdrátový zabezpečovací systém



SPLÁTKOVÝ PRODEJ CETELEM.  
 Digitální satelitní komplety, karty, přijímače setoboxy, příslušenství pro digitální příjem...



---

PRODEJ, MONTÁŽ, SERVIS

SPECIALISTA NA DIGITÁLNÍ TELEVNÍ PŘÍJEM A ZABEZPEČOVACÍ SYSTÉMY

# Uvidíte v kině Koruna (dolby stereo)

Rezervace vstupenek na tel.: 519 370 818  
nebo e-mail: [kino@bvz.cz](mailto:kino@bvz.cz)

Středa 14. 1. v 19.00

## REPO: GENERAČNÍ OPERA

Hororový muzikál...

REPO je speciální dáreček od režiséra „SAW SÉRIE“ Darrena Lynna Bou-smana. Film, který je tak „jiný“, že ho ani k ničemu nemůžete přirovnat. Pokud milujete muzikály, můžeme zaručit, že REPO lehce zapadne mezi vaše nejoblíbenější filmy. Pro všechny ostatní je to rozhodně ojedinělý snímek, který vám přinese novou zkušenost.

Do 15 let nepřístupno - USA - titulky -107min.- 65,- Kč

Čtvrtek 15. 1. v 19.00

## MALÉ OSLAVY

Vztah mezi matkou a dcerou v rytmu salzy...

Příběh o vztahu mezi matkou a dcerou v rytmu salsy, která je prý stejně dobrá jako sex. Annu Šiškovou a Boleslava Polívku doplňuje talentovaná mladá herečka a začínající režisérka Tereza Nvotová.

Nevhodné do 12 let - Slovensko, - 96min.- 75,- Kč

Pátek 16. 1., sobota 17.1. a neděle 18.1. v 16.30

## MADAGASKAR 2: ÚTĚK DO AFRIKY

První český animovaný film. Parta zvířat z newyorské ZOO se chce z Madagaskaru vrátit do svého domova a k tomuto účelu použijí havarované letadlo. Jenže co se nestane - hrdinové ztroskotají někde uprostřed Afriky. Tam se setkají s příbuzenstvem Iva Alexe.

Přístupné - USA - DABING. - 90min.- 80,- Kč

Pátek 16. 1. v 19.00 a sobota 17. 1. v 19.00

## VY NÁM TAKY ŠÉFE

Filmová komedie „Vy nám taky, šéfe!“ vypráví příběh podnikatele, který chce nechat svoji firmu „pocitivým“ způsobem zkrachovat. Aby měl jistotu, že všechno proběhne nenápadně, přijme do ní záměrně takové lidi, o nichž je přesvědčen, že jsou pro svoji práci zcela a naprosto neschopní. Ukazuje se, že to byl geniální tah. Avšak bohužel jen do doby, než začnou mít úspěch...

Přístupno - ČR - 92min.- 80,- Kč

Středa 21. 1. v 19.00

## TOKIO!

Třikrát fantastické filmy volně inspirované Tokiem. Tokio! je symfonií tří odlišných rytmů reflektujících obraz této jedinečné metropole.

Přístupný - Fr, Jap, Něm, Korea - titulky - 110min.- 65,- Kč

Čtvrtek 22. 1. v 20.00 !!!

## RALLYE SMRTI

Akční až hororový snímek z brutálních závodů... přenos nejbrutálnějších automobilových závodů v historii. Jejich aktéry jsou „obyvatelé“ jedné z nejtěžších amerických věznic.

Přístupné od 15 let - USA. - 105min. - 75,- Kč

Pátek 23. 1. v 16.30 a Sobota 24. 1. v 16.30 a 19.00

## KDOPAK BY SE VLKA BÁL

Rodinný film, dětský horor, dospělá romance a pohádka o Červené Karkulce. I když žánry na první pohled velmi odlišné, přesto se výborně doplňují ve vizuálně originálním filmu Marii Procházkové. Hrají: Dorotka Dědková, Jitka Čvančarová, Pavel Řezníček, David Švehlík, Marek Taclík, Jana Krausová, Martin Hoffman

Přístupno - ČR -93min.-75,- Kč

Pátek 23. 1. v 19.00

## STMÍVÁNÍ

Hororový fantasy thriller o úpirech

Nevhodné do 12 let - USA - titulky - 122min.- 65,- Kč

Neděle 25. 1. v 15.00

## SOBÍK NIKO

Dobrodružný animovaný film pro celou rodinu o malém sobíkovi Nikovi. Niko věří, že otec, kterého nikdy nepoznal, je jedním ze světoznámých let-

ky Santa Klause. Jeho největším snem je naučit se létat stejně dobře jako jeho otec.

Přístupno - USA - DABING - 75min.- 70,- Kč

Úterý 27. 1. v 19.00 a středa 28. 1. v 16.30 a 19.00

## MUZIKÁL ZE STŘEDNÍ 3: MATURITNÍ ROČNÍK

Trojka nám ukazuje Troye a Gabriellu ve chvíli, kdy se vyrovnávají s tím, že každý půjde na jinou univerzitu. Společně s ostatními spolužáky připraví muzikál, který bude zachycovat jejich zkušenosti ze střední, jejich sny, obavy a vyhlídky do budoucna. Muzika a taneční čísla maximálně využijí potenciál stříbrného plátna.

Přístupno - USA - titulky - 112min.- 80,- Kč

Pátek 30. 1. a sobota 31. 1. v 16.30 a 19.00

## DEN KDY SE ZASTAVILA ZEMĚ

Mysleli jsme, že Země je naše. Byla to chyba. V historii existuje mnoho příkladů střetů civilizací, po nichž ty méně vyspělé zanikly nebo byly ztroceny. V našem filmu jsme těmi méně vyspělými my, lidstvo. Film vypráví příběh mimozemšťana Klaatua (Keanu Reeves), který přicestuje na Zemi s jediným úkolem – zamezit lidstvu jeho organizovanou sebeustrukturaci i za cenu nejvyšších obětí.

Nevhodné do 12 let - USA - titulky - 102min.- 80,- Kč

3. 2. v 19.00

## UMÍRAJÍCÍ ZVÍŘE

Tragický příběh dvou lidí odehrávající se na pozadí New Yorku. Sedmdesátiletý divadelní kritik David Kepesh (Ben Kingsley) a dvacetiletá studentka kubánské národnosti Consuela Castillo (Penélope Cruz), spolu prožívají vášnivý vztah. Erotická fascinace se pomalu proměňuje v nebezpečnou lásku. Hrají: Penélope Cruz, Ben Kingsley, Dennis Hopper, Patricia Clarkson, Peter Sarsgaard, Sonja Bennett,

Přístupno od 15 let - USA - titulky -112min.- 75,- Kč

5. 2., 6. 2. a 7. 2. 19.00

## ANGLICKÉ JAHODY

V horkém létě se mladý muž Tomáš Sinek chystá odjet na „sběr jahod“ do Anglie. Zdá se, že rodina – otec, maminka a babička nemá jiné starosti než vypravit potomka na cestu, i když – jak to vypadá, ne všichni s jeho rozhodnutím souhlasí. Situace však zase tak jednoduchá není. Jsme v Československu roku 1968. Tomáš stráví s kamarády a dívkou

Nevhodné do 12 let - ČR - 114min.- 8065,- Kč

## HUDBA V KINĚ KORUNA

Čtvrtek 29. 1. v 19.30

## VĚRA MARTINOVÁ

Věra Martinová na svém posledním CD „Věřím svým snům“ spolupracovala s britským zpěvákem, písničkářem a kytaristou Jamie Marshall, který je autorem hudby k více jak polovině písní a vystupuje na něm i jako interpret. Na základě této spolupráce vznikl nový koncertní program ve kterém diváci nebudou samozřejmě ošizeni ani o ty největší hity, Až na vrcholky hor, Malý dům, Mý blues, Nebe, peklo ráj a další.

Vstupné - předprodej: 230,-Kč, na místě 260,-Kč

Úterý 10. 2. v 19.30

## FLERET A JARMILA ŠULÁKOVÁ

Fleret se svým repertoárem již téměř 20 let minimálně desetkrát do měsíce brázdí zpravidla vyprodané koncerty po celé České Republice, ale dokáže rozepívat a roztančit i mnohatisícové publikum na obřích festivalech world music v sousedním Polsku nebo Slovensku, kde má tradičně svou četnou obec příznivců. A tak, ačkoliv by člověk tu a tam přece jenom potřeboval ke čtení textů Fleretu slovník valašsko-český, jeho muzika s texty spojená mluví jazykem nadnárodním. Vystoupení spolu s „královnou lidové písně“ Jarmilou Šulákovou je ojedinělým zážitkem.

Vstupné - předprodej: 200,-Kč, na místě 230,-Kč

Slovácký křížek Poštorná  
"KONARÉ"  
pořádá

# SLOVÁCKÝ PLES

Kulturní dům Poštorná  
17. ledna 2009, začátek ve 20.00 hodin.  
Hraje dechová hudba  
**LANŽHOTČANKA**

10 let Slováckého křížku Poštorná



SLOVÁCKÝ KRÍŽEK  
POŠTORNÁ



Přijďte si vybrat  
z naší nabídky dárkových předmětů:

Výpravná obrazová publikace Kam oko dohlédne  
v jazykové mutaci české, anglické a německé ... 460,- Kč  
DVD Putování Lednicko-valtickým areálem ... 99,- Kč  
CD Moravská hymna ... 89,- Kč  
Tričko I ♥ Moravia .... 299,- Kč

Vše k dostání v Turistickém informačním centru Břeclav  
v budově Městského úřadu na náměstí T. G. Masaryka 3.

## Zviditelníme vaše akce

Město Břeclav hodlá i na rok 2009 připravit kulturní a sportovní kalendář, ve kterém bude zvýrazněna propagace města i aktivity organizací podílejících se na kulturním, sportovním a společenském vyžití obyvatel města.

Proto Vás žádáme o poskytnutí potřebných informací o Vašich aktivitách v roce 2009. Podklady můžete zasílat nebo osobně doručit na Městský úřad, nám. T. G. Masaryka 3, 690 81 Břeclav – Turistické informační centrum v přízemí budovy (tel., fax: 519 326 900, mobil: 731 428 235, e-mail: [info@breclav.org](mailto:info@breclav.org)). K jednotlivým akcím nezapomeňte doplnit následující údaje: pořádající organizace (název a přesná adresa, e-mail, www); název akce; místo konání akce; termín a přesný čas zahájení; jméno a telefon odpovědného pracovníka a stručnou charakteristiku akce.

## Výherci vánoční soutěže o DVD Putování Lednicko-valtickým areálem

Ve speciálním čísle Radnice věnované prosincovému ocenění osobností města jsme čtenářům položili otázku:

Jaká je výška památníku Moravské orlice nacházejícího se v centru města na břehu řeky Dyje?

**Správná odpověď zní: b) 4 metry**

Film o Lednicko-valtickém areálu získávají:  
**J. Uhlířová, M. Krauseová, A. Martincová, Z. Chmelka,  
J. Hořák, B. Uhlíř, M. Obrtlík, F. Krause a paní Jílková.**  
Všem výhercům gratulujeme!

## Reprezentační ples Obchodní akademie Břeclav

**V pátek 23. ledna 2009,  
začátek ve 20.00 hodin.**

Vstupenky budou v prodeji od 10. ledna.

Místo konání: Dům kultury Delta Břeclav

Pořádá: Obchodní akademie Břeclav,

tel.: 519 326 345 (Ing. Hana Brejchová),

e-mail: [info@oabv.cz](mailto:info@oabv.cz),

[www.oabv.cz](http://www.oabv.cz)

Změna programu, data a místa konání akce vyhrazena



Přijďte si pro NEBANKOVNÍ HYPOTÉKU na:

konsolidaci půjček a splácejte polovinu  
rekonstrukci bez nutnosti dokladů  
cokoli, protože peníze dostanete  
vždy v hotovosti na svůj účet



Jediné obchodní místo v Břeclavi.  
Volejte 602 457 122, 608 887 392

## Naučte se tančit!

### Taneční škola Dagmar

pořádá v Břeclavi

### TANEČNÍ PRO DOSPĚLÉ

Zahájení ve ČT 15. 1. 2009

ve 20.00 hod.

7 lekcí + prodloužená 1100,- Kč

Bronzové taneční pro středoškoláky

7 lekcí + prodloužená 950,- Kč

Zahájení kurzů ve ČT 15. 1. 2009 ve 18.15 hod.

oba kurzy v sále Dělnického domu

(Žerotínova 2, Břeclav)

Informace a přihlášky: Tel.: 736 727 007

mail: [dagmar@ts-dagmar.cz](mailto:dagmar@ts-dagmar.cz), [www.ts-dagmar.cz](http://www.ts-dagmar.cz)





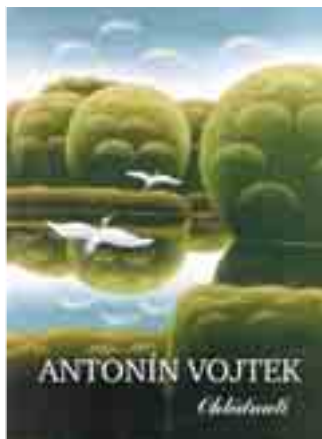
## Galerie

Břeclav – Slovácká ulice  
Antonín Vojtek

99

**Galerie 99 vstoupila do 10 jubilejního roku svého trvání.**

Začala první akcí již lednu 10. 1. 2009, kdy se setkal malíř Antonín Vojtek se svými příznivci a připravil komorní výstavu svých děl z posledního období. Návštěvníci si mohou prohlédnout novou knihu - monografii Antonína Vojtky, která pod názvem Ohlédnutí vydává svědectví o práci malíře v posledních letech. Kniha má 116 stran a 16 autorů z různých pohledů charakterizuje malíře v kapitolách Na počátku bylo..., Hledání a nalézání..., Vlastní cesta..., Akty..., Abstrakce..., Studijní cesty..., Mimo paletu... Vzhledem k tomu, že publikaci je omezený počet, lze tuto knihu získat pouze v Galerii 99.



**Galerie připravuje** Knižecí klub na čtvrtek 5. února 2009 v 17 hodin. Vzpomínkový podvečer bude věnován breclavskému malíři Františkovi Hodonskému staršímu. František Hodonský navštěvoval Galerii 99, kde spolu s dalšími výtvarníky vedl debaty o umění a krajině v okolí Břeclavi. Na tomto setkání vzpomene jeho rodina a výtvarníci na skvělého krajináře, který svou tvorbou oslavoval Břeclav a okolí. Při této příležitosti bude uspořádána výstava jeho děl.

**Galerie nabízí** – stálou expozici šperků ze dřeva, více než sto grafických děl, veškeré služby související s poradenstvím a výtvarným uměním, oceňování obrazů, restaurování, atd.

**Otevřeno: úterý až pátek od 14.00 do 17.00 hodin,**

případně po telefonické domluvě kdykoliv.

519 372 118, 723 930 015, 723 887 977. Galerie AV na ul. J. Moláka na zazvonění nebo na telefon.

**SLAVIA**, spol. s r.o.

ul. 17. listopadu 21, 690 02 Břeclav

☎ 519 374 042, 607 931 977, 605 883 735; [www.slaviark.cz](http://www.slaviark.cz)01485 ST. BŘECLAV - garáž po rek. U Ján. dvora ..... 115.000,- Kč  
01484 BŘECLAV - pron. zařiz. bytu 3+1 s garáží ..... 10.000,- Kč01487 HLOHOVEC  
RD 3+1, dvůr, zahrada,  
ihned k bydlení  
1,485 mil. Kč01470 BV-POŠTORŇÁ  
Starší RD s velkým  
pozemkem 9.023 m<sup>2</sup>  
- DOHODOU**BŘECLAVSKÁ**  
REALITNÍ KANCELÁŘ, s.r.o.Kupkova 2, 690 02 Břeclav, tel. +fax 519 321 308, 774 332 222, 774 332 289  
[breclavskark@breclav.net](mailto:breclavskark@breclav.net), [www.bvrealty.cz](http://www.bvrealty.cz)**Rodinný dům Hrušky**

RD 4+1 v centru Hrušek po celkové rekonstrukci – nová elektrika, odpady a plynové rozvody. Má plynové vytápění – možnost

vytápění krbovými kachlovými kamny. K domu patří zahrada, kterou lze využít jako samostatný stavební pozemek.

**cena: info v RK****Pronájem obchodních prostor v Břeclavi**– na ul. Národních Hrdinů (bývalá pizzerie) o výměře cca 150 m<sup>2</sup>,  
**výše nájmu – info v RK**– na ul. Národních Hrdinů (bývalá svářečská škola) o výměře cca 130 m<sup>2</sup>,  
**výše nájmu – info v RK****Pozvánky z kulturního kalendáře****Kompletní kalendář kulturních a sportovních akcí najdete na [www.breclav.org](http://www.breclav.org)****13. ples akciové společnosti Gumotex V sobotu 17. 1., začátek ve 20.00 hodin.**

Místo konání: KD DELTA Břeclav

Pořádá: Gumotex, a.s., tel.: 519 314 121 (Ing. Josef Horníček), e-mail: [hornicek@gumotex.cz](mailto:hornicek@gumotex.cz), [www.gumotex.cz](http://www.gumotex.cz)**Putování po Švýcarsku V pátek 23. 1., začátek v 16.30 hodin Přednáška**

Místo konání: kino Koruna

Pořádá: Klub přátel umění Břeclav, tel.: 608 734 907 (Ing. Jaroslav Zika)

**Turnaj v Osadnících z Katanu V neděli 25. 1., začátek ve 13.00 hodin.**

Turnaj v nejoblíbenější deskové hře současnosti.

Místo konání: Kino Koruna

Pořádá: SVČ Duhovka Břeclav, tel.: 519 370 075 (Bc. Vlastimil Kubát), [www.duhovka.cz](http://www.duhovka.cz)**Artschrot****Čtvrtek 29. 1. - únor****Výstava - kovové skulptury. Vernisáž 29. 1.**

Místo konání: Městské muzeum a galerie Břeclav

Pořádá: Městské muzeum a galerie Břeclav, tel.: 519 323 050, 519 324 493, e-mail: [info@muzeumbv.cz](mailto:info@muzeumbv.cz), [www.muzeumbv.cz](http://www.muzeumbv.cz)**Karneval sportovců****V sobotu 31. 1., začátek v 19.00 hodin**

Místo konání: sokolovna Ch. N. Ves

Pořádá: TJ Sokol Charvátská Nová Ves o. s. – oddíl kopané, tel.: 728 061 211 (Jan Chyla), e-mail: [chyla.jan@seznam.cz](mailto:chyla.jan@seznam.cz), [www.ch.webgarden.cz](http://www.ch.webgarden.cz)

Změna programu, data a místa konání akce vyhrazena



Držitel koncesní listiny na provádění veřejných dražeb

Sady 28. října č. 23, Břeclav, tel. 519 32 13 94, tel./fax 519 32 13 95  
608 711 350, e-mail: [realteam@realteam.cz](mailto:realteam@realteam.cz), <http://www.realteam.cz>\* Bř. centr. komerční prostory cca 140 m<sup>2</sup>, přízemí + sklep PRONÁJEM ...os.jednání

\* Bř. centr. dr. byt 2+1, 12. p., balkon, komora, udržovaný, volný ihned...1,030.000 Kč

**Z NAŠÍ NABÍDKY VYBÍRÁME:**

\* Bř. Fintajslova byt 2+1 OV, 3.p. po celkové rekonstr., balkon ..... 1.442.000 Kč  
 \* Bř. centr. byt 3+1 OV, přízemí, cihla, sam. top. část. rekonst. 110 m<sup>2</sup> ..... 1.560.000 Kč  
 \* Bř. centrum půdní byt 4+1, OV v jednání, vlastní topení, terasa 143 m<sup>2</sup> ..... os. jednání  
 \* Břeclav nadstandard., zařízený byt 2+1 PRONÁJEM, volný ihned ..... os. jednání  
 \* Bř. Jánkův dvůr byt 3+1 OV 1.p., 73 m<sup>2</sup>, 2 lož. kotelna v domě ..... 1.743.000 Kč  
 \* Bř. Slovácká byt 1+1 OV, 3.p. balkon, 37 m<sup>2</sup>, plast. okna, úpravy ..... os. jednání  
 \* Bř. centr. garsonka 27 m<sup>2</sup>, 1. p., sam. měřiče, PRONÁJEM ..... 5.000 Kč+energie  
 \* Bř. centr. PRONÁJEM nových nadstand. mezonet. bytů 2+kk, 3+1 ..... os. jednání  
 \* Bř. RD 5+1, vjezd, garáž, zahrada, PRONÁJEM, volné od 1.1. .... os. jednání  
 \* Bř.-Poštorňá RD 5+1, garáž, zahrada, velmi pěkný PRONÁJEM ..... os. jednání  
 \* Bř. kancel. prostory 2 x 24 m<sup>2</sup> v polyf.domě, internet, parkoviště ..... os. jednání

## Charvatčané si zazpívali s Hradišťanem



O krásný předvánoční zážitek se v kostele Navštívení Panny Marie v Poštorné postarala cimbálová muzika Hradišťan s primásem Jiřím Pavlicou. V jejím podání se pod klenbou kostela rozezněly adventní, vánoční i pastýřské písně.

Zaznělo také několik starých moravských skladeb. Příjemnou atmosféru navodila cimbálová muzika Notečka, která

vánoční koncert zahájila. Třešničkou na dortu byly závěrečné koledy, které s Hradišťanem a po chvíli i všemi návštěvníky kostela zazpívali členové mužského a ženského sboru z Charvátské Nové Vsi. „Myslím si, že to byl jeden z nejhezčích vánočních koncertů Hradišťanu, ať už podle reakcí jeho členů, nebo diváků. Já sám jsem interiér poštorenského kostela

viděl poprvé a koncert ve mně zanechal hluboký dojem,“ uvedl Břeclavák Luděk Kabelka, který s Hradišťanem dlouhodobě spolupracuje.

Spokojený je také předseda pořádajícího Slováckého krúžku Charvatčané. „Na koncert přišlo zhruba osm set padesát lidí a jejich reakce jsou velmi pozitivní. Kromě profesionálního Hradišťanu mě potěšilo

vystoupení Cimbálové muziky Notečka, která předvedla, že i tak mladá muzika dokáže podat vynikající výkon. Mimo jiné bych rád poděkoval faráři Vladimíru Langerovi za to, že koncert umožnil uspořádat.

Výtěžek z koncertu bude samozřejmě věnován poštorenské farnosti,“ uvedl Martin Radkovič.

(pk) Foto Pavel Kašuba

## Emma Srncová vystavuje v Břeclavi



Až do 18. 1. mohou návštěvníci městského muzea a galerie obdivovat expozici z díla výtvarnice a malířky Emmy Srncové. Ta vystavuje v budově muzea na Dukelských Hrdinů obrázky se snovými krajinami, vznášejícími se milenci, klauny na bicyklech či usměvavými dívkami s rozevlá-tými vlasy. Naivní poetičnost, s níž zobrazuje svět, pohladí člo-

věka po duši zvláště v dnešní hektické době. Obloha na obrázcích je vždy jasná, ať už v noci, kdy ji doplňuje koberec hvězd nebo ve dne. Srncová dříve pracovala jako modelka, poté hrála 20 let v Černém divadle. Od roku 1980 se profesionálně věnuje malování. Její expozice mohli shlédnout lidé po celé Evropě. Dcera Barbora je známou herečkou. (dav)

## J. J. Ryba v Poštorné



Českou mši vánoční od Jana Jakuba Ryby si nenechali ujít na první svátek Vánoční nejen Břeclavané, ale i lidé z okolních obcí. V podání slováckého krúžku Charvatčané zazněla mše po deváté hodině ranní v zaplněném poštorenském kostele Navštívení Panny Marie.

(red)

## Sochy kolem nás – nový seriál MMG Břeclav

Známe je a zároveň je neznáme. Denně je míváme když jdeme do zaměstnání, cestou z práce či na procházce s dětmi. Jaksi se nám nevešly do našeho praktického vizuálního horizontu. Mezi semafovy, dopravními značkami, výkladními skříněmi obchodů a pestrobarevnými reklamními poutači nemají prakticky šanci. Je to škoda. Neboť již léta žijí s námi. Tiché a nevtrávé. Ptáte se kdo? No přece sochy, plastiky, reliéfy nebo mozaiky. Z kamene, bronzu, z glazované či neglazované keramiky, ze skleněných mozaikových čtverečků, nebo ze sekáných barevných kamenů.

Mnohé z nich na sobě nesou stopy času, povětrnostních podmínek, nezájmu nebo i důsledků hrubého lidského vandalismu. Jsou svědky historického vývoje našeho města i naší společnosti. Dokladem účty k význačným osobnostem, ale i názornou ukázkou a němými svědky zdánlivě nepocho-



*Jedno z děl v centru Břeclavi, kolem kterého většina místních projde bez povšimnutí.*

pitelných politických kotrmelců minulých režimů. Zároveň jsou i ukázkou vývoje českého monumentálního sochařství od první poloviny dvacátého století minulého tisíciletí až do současnosti.

Byly slavnostně odhalovány i postupně odstraňovány z veřejných prostranství našeho

města. A poté znovu pietně instalovány na původní místo či přemístovány do vhodnějších zákoutí veřejných zelených ploch a parků. Dnes jsou průběžně čištěny a restaurovány na náklady města, nebo jejich osvěcených vlastníků.

Dnes je těžké mnohé z pamětních desek či ideologicky přežitých artefaktů kulturně politické propagandy nalézt či dohledat. Škoda, vždyť i ony jsou dokladem

běhu dějin politizace výtvarného umění. Měly by končit svoji pouť v depozitáři muzeí nebo v lapidáriích. I na našich sochách je poznat jak běžel čas. Proto jsme se rozhodli provést podrobnou dokumentaci uměleckých děl v intravilánu města, prací umístěných v přístupných prostorách ve-

řejných budov a na nádvořích výrobních podniků. Souběžně s podrobnou inventarizací výtvarných děl, bude provedena jejich důkladná fotodokumentace a následné shromáždění dostupných podkladů a informací o výtvarných dílech i jejich tvůrcích. Vybraná umělecká díla chceme představit občanům našeho města prostřednictvím tohoto periodika.

Výstupem z tohoto projektu vycházejícího z místních realit by měla být výstava instalovaná v Městském muzeu a galerii Břeclav. Podrobný soubor informací by měl sloužit pro potřeby města a jeho institucí. Doufáme, že náš seriál zaujme a osloví občany našeho města. Že se uprostřed denního shonu na chvíli zastaví a potěší pohledem na umělecká díla. Na trochu krásna, které jim dosud unikalo. A možná nebudou lhostejní v situacích, kdyby je někdo chtěl poškodit.

*Dr. Karel Křivánek*



Hledáme mezi sebou

- střelci
- kulometníci
- řidiči
- spojari
- ženisté
- logisté

**AKTIVNÍ ZÁLOHY KVV BRNO**

více informací: kvv-brno.army.cz nebo www.army.org  
873 444 037 728 463 839

# DHD

## BŘECLAV

# okna dveře vrata

Slovácká 2587 • 690 02 Břeclav  
E-mail: [info@dhdokna.cz](mailto:info@dhdokna.cz)  
Tel.: 519 326 122 • Non Stop 777 134 682

[www.dhdokna.cz](http://www.dhdokna.cz)



## Městská knihovna informuje

# Rok 2008 v břeclavské knihovně

Uplynulý rok byl v městské knihovně ve znamení změn. Hned od prvního ledna odešla do důchodu ředitelka knihovny Mgr. Marta Ondrášková a vedením knihovny byla pověřena dosavadní zástupkyně Milada Miklíková. Během roku také odešly na zasloužený odpočinek tři dlouholeté pracovnice a knihovna tak pokračovala v nastolené generační obměně.

Z knihovnických akcí za první půlrok bychom mohli připomenout hojně navštívenou besedu s PhDr. Jiřím Pajerem Habáni ve Staré Břeclavi, spojenou s ukázkami archeologických nálezů habánské keramiky, anebo besedu s nakladatelem knihy *Idioti na cestě kolem světa*, popisující plavbu českých dobrodruhů na věrné replice staré plachetnice Viktoria.

Vrcholnou událostí prvního půlroku byly dva Večery s Janou Kaněrovou. Knihovna je uspořádala k 25. výročí založení KPU koncem měsíce dubna. Vyprávění Jany Kaněrové a Marty Ondráškové bylo doprovázeno obrazovými a zvukovými ukázkami z představení souborů Divadla poezie Proměna, divadelního spolku Břetislav, Divadla poezie Regina a pěveckého sboru Polyfonia, ve kterých Jana Kaněrová působila.

Mezi nejpodařenější akce loňského roku v dětském oddělení patřily besedy s ilustra-

torem Adolfem Dudkem a spisovatelkou Martinou Drijverovou, z tradičně početných akcí poštorenské pobočky jmenujme např. besedy o reflexní a bylinné terapii nebo dětem určený Večer s loupežníky.



V srpnu se stal novým ředitelem knihovny Mgr. Marek Uhlíř. V Týdnu knihoven, pořádaném letos pod heslem Knihovny – naše rodinné stříbro, se jako tradičně uskutečnilo množství rozmanitých akcí pro čtenáře knihovny i pro širokou veřejnost, mj. beseda s úspěšnou spisovatelkou knih pro ženy Táňou Kubátovou, beseda nazvaná *Postavení ženy v Orientu*, spojená s ukázkami několika bříšních tanců nebo úvodní přednáška k rozsáhlému kurzu *Trénování paměti*, který knihovna pořá-

dá pro veřejnost v rámci cyklu celoživotního vzdělávání. Oblíbené *Spaní v knihovně* se letos konalo pod názvem *Pohádková noc s Karlem Čapkem*. Týden s břeclavskou knihovnou pak zakončila beseda s PhDr.

Ten vánoční čas malujeme zas..., které byly ke zhlédnutí ve vstupních prostorách knihovny.

Velké změny se odehrály na internetových stránkách knihovny. Byla zde zprovozněno přihlašování nových čtenářů

přes webový formulář, možnost prodloužit si zde výpůjčku v jakémkoliv oddělení, napsat knihovně připomínku nebo hlasovat v každém měsíci obměňované anketě. Knihovna také uvedla na adrese [breclav.blogspot.com](http://breclav.blogspot.com) do zkušebního provozu svůj blog *Břeclavská knihovna bloguje*, kde mohou zájemci najít v poněkud méně oficiální formě aktuality ze života knihovny s možností reagovat na jednotlivé příspěvky a případně svými náměty přispět ke zlepšení práce knihovny.

Dospělé oddělení a studovna připravily pro studenty a žáky ZŠ několik zajímavých besed, velké pozornosti se těšila např. beseda o Karlu Čapkovi nebo o *Osudových osmičkách* v dějinách města Břeclavi.

Do roku 2009 vstupuje knihovna s řadou nových plánů. Především se chystají velké oslavy 110. výročí otevření veřejné knihovny v Břeclavi, v rámci zkvalitnění služeb čtenářům se spojí hudební oddělení se studovnou a chystají se i další změny. Nechte se překvapit.

Mgr. Jaroslav Čech

Miroslavem Geršicem na téma Břeclav za první světové války a v roce 1918. Celkem navštívilo akce Týdne knihoven asi 2.500 návštěvníků.

Vánoční atmosférou knihovna na své čtenáře dýchla 4. prosince Adventním dnem s *Barborkou*. Návštěvníci si mohli zakoupit zlevněné knihy či vánoční vazby, pro děti pak zahrálo loutkové divadlo *Radost v dětském oddělení představení Perníková chaloupka*. Vánoční náladu doplňovaly výtvarné práce žáků ZŠ Slovácká z výstavy

### Taneční klub Starstep Vás zve do svých řad

Každé pondělí	15.00-16.00	Děti od 3 do 6 let
	16.00-17.00	školní děti
	17.00-18.00	mládež
Od 19. ledna 09 nově	18.30-19.30	Latinsko-americké tance pouze pro ženy - salsa, mambo...
	19.30-21.00	Nový taneční kurz pro manželské a jiné páry - začátečníci
	Každý čtvrtek	14.30-15.30 školní děti
	15.30-16.30	HIP HOP
	16.30-18.00	Mládež
	18.00-19.30	Taneční páry - dospělí 1
	19.30-21.00	Taneční páry - dospělí 2

Informace na tel. č. 724592203, Mgr. Jana Fencak

Stále slevy 40 %

## PLASTOVÁ OKNA

Vzorkovna: J. JAŠA

ČSA 286, Břeclav

– výměna oken a dveří

– zednické zapravení

– parapety, žaluzie, sítě

Mobil: 777 333 308,

tel.: 519 338 122

[www.oknajasa.cz](http://www.oknajasa.cz), e-mail: [okna.jasa@centrum.cz](mailto:okna.jasa@centrum.cz)

# nej-tv

## 2 megabity za 444 Kč!

Připojte se k internetu přes kabelovou televizi rychlostí 2048/400 kbps za 444 Kč včetně DPH bez omezení objemu přenesených dat a bez agregace (o přenosovou rychlost se s nikým nedělíte).

Do konce roku, bez instalačního poplatku.

Podrobnější informace najdete v bulletinu, který najdete v nejbližší době ve své poštovní schránce.

[www.nej-tv.cz](http://www.nej-tv.cz) • tel: 519 370 546 • [www.nej-tv.cz](http://www.nej-tv.cz)

**nej-tv** (dříve: RTV-5 s.r.o.)  
Slovácká 39 • 690 02 Břeclav • P.O.BOX 20

Provozní doba pro zákazníky:  
Po, St, 8.00 - 11.30 • 12.00 - 17.00 hod.  
Út, Čt, Pá, 8.00 - 11.30 • 12.00 - 14.30 hod.



**F&K&B**  
BYTOVÝ SONDON  
LIBICHA - SENIORŮ  
STARÁ BŘECLAV

**FAKIB, a.s.**  
Na Věžecké TMAŘI, 601 41 Břeclav 4  
tel: 519 326 320, e-mail: info@fkb.cz  
gsm: 602 738 186, 602 510 309

**KOLAUDACE  
LEDEN 2009**

**POSLEDNÍ  
VOLNÉ BYTY  
NA PRODEJ**

[www.fkb.cz](http://www.fkb.cz)

**Nyní s 3letou zárukou.**



## Volkswagen Passat Business a Executive. Luxus pro ty, kteří si ho umějí užít.

Passat je stvořen pro splnění Vašich nejnáročnějších očekávání. Modely Business a Executive – ať limuzína, nebo Variant – jsou správnou volbou pro ty, kteří ocení jejich pohodlí, vysoce kvalitní provedení i vynikající jízdní vlastnosti. Bohatá výbava modelu Business mimo jiné obsahuje 6 airbagů, ESP, dvouzónovou klimatizaci, kola z lehkých slitin, adaptivní bixenonové světlomety a volant a hlavici řadící páky v kůži. Model Executive navíc ještě například navigaci a vyhřívaná sedadla s potahy v kombinaci kůže a alcantary. Nyní je vám tento luxus ještě blíž.

Passat Business můžete mít již za 598 400 Kč  
a Passat Executive za 633 600 Kč.

Objednejte si u nás testovací jízdu a vyzkoušejte si luxus, který si zasloužíte.

Kombinovaná spotřeba a emise CO<sub>2</sub>:

limuzína 4,9–10,5 a 128–249;

Variant 4,9–10,5 a 129–249.

Vyobrazení vozu je ilustrativní.



Autorizovaný prodejce Volkswagen **TOP CENTRUM car**

Brněnská 4031, 695 01 Hodonín, tel.: 518 389 811, [www.topcentrumcar.cz](http://www.topcentrumcar.cz)

# V závěru roku břeclavské stolní tenistky bodovaly

I v prosinci se stolním teniskám MSK Břeclav Gumotex dařilo. Vysokými výhrami v Litoměřicích a v Praze na Slavoji odstartovaly odvetu v extralize a nadále si udržují pozici na čele tabulky. Ve výborných výkonech pokračovaly i v mezinárodní Superlize a staly se vítěžkami skupiny C a s velkým nadhledem vyhrály podruhé Český pohár.

## Boje v extralize

Extraliga v Litoměřicích se hrála v podmínkách, které pro družstvo nebyly moc příznivé. Renáta Štrbíková nastoupila se zvýšenou teplotou, Ivana Weberová s dráždivým kašlem a zdravotně v pořádku byla jen Olesja Stachova. Navíc se v herně TTC bylo chladno a teplota se nedala zvednout, protože regulátor byl elektronicky blokován. To jistě poznamenalo výkon nejlepších dvou hráček MSK, které zůstaly za svým standardem a prohrály obě 2:3 se snaživou jedničkou Litoměřic Miroslavou Ságlovou. Někdejší juniorská reprezentantka ČR vyniká úderovou jistotou, a to v této situaci stačilo. Stachova s ní svedla v prvním setu lýtý boj s dobrým koncem (18:16) a zápas pak dovedla do zdařilého konce. Další dvě hráčky domácích Fousková a Špačková vážnější hrozbu neznamenal, a tak zněl konečný výsledek 8:2 pro Břeclav. V Praze se skóre vyvíjelo ještě příznivěji, až do stavu 9:0 přibývaly body na konto MSK a až v samotném závěru

získala čestný bod Slavoj přední česká juniorka Dagmar Blašková výhrou nad Weberovou 3:1.



Dvojka Břeclavi v tomto zápasu neudržela koncentraci, scházel jí pohyb a snažila se o příliš rychlé ukončování výměn, což byla voda na mlýn jisté soupeřky.

## Břeclavanky ovládly superligu

Superliga byla dobře rozehraná díky domácí výhře 6:4 s Kecskemétem a remíze 5:5 v odvetě v Maďarsku. Prosincová utkání se ŠKST Topvar Topolčany B (6:1) a UTTV Pinkafeld (7:0) jen potvrdila zasloužené prvenství reprezentantek Gumotexu a Města Břeclav ve skupině C Superligy. Mladé Topolčany B byly velmi snadným soustem. Hráčky základního kádru Štrbí-

ková, Weberová a Stachova bodovaly bez problémů, jediný bod ztratila střídající Veronika Malí-

že musela v pátém setu dvakrát stahovat vícebodový náskok soupeřky (1:6 a 5:9), koncovku zvládla a uhájila také čistý štít.

## Český pohár pro hráčky MSK

Český pohár byl ve svém finálovém turnaji, který pořádal MSK Břeclav ve sportovní hale Sokola Lanžhot, spanilou jízdou hráček Břeclavi.

V semifinále porazily vedoucí celek 1.ligy Moravskou Slávii Brno 5:0 a ve finále zdolaly znovu bez ztráty bodu 5:0 SK Frýdlant nad Ostravicí. Obhájily tak své prvenství z prosince 2007 v Broumově, kde ve finále po velkém boji porazily 5:3 právě Frýdlant. Oba celky ale tenkrát hrály v jiném složení. V Lanžhotu získaly Český pohár Renáta Štrbíková, Ivana Weberová a Olesja Stachova, na střídačce byla připravena nastoupit Veronika Malíková. Do roku 2009 tak stolní tenistky MSK Břeclav Gumotex vstupují s dobře rozehranými soutěžemi. Již v úterý 13. ledna by měly hrát první čtvrtfinálové utkání Superligy se soupeřem, který nebyl v době uzávěrek Radnice ještě znám.

Losem se rozhodovalo mezi ČSAD Hodonín a AZ Linz (Rakousko), druhými celky ze skupin A a B. Extraliga žen bude pokračovat dvanáctým kolem 31. ledna, hráčky MSK v něm budou hostit svého velkého soupeře ČSAD Hodonín A.

Jaroslav Hýbner  
Foto Zbyněk Uher

# Mladé břeclavské judistky zvítězily na přeboru Moravy



Břeclavské judo má opět důvod k oslavě. Po velkém úspěchu trenérky Věry Krásné na ME, vybojovaly v neděli tři jeho zástupkyně titul „Přebor-

nice Moravy.“ Tato soutěž, která je vrcholným závodem pro kategorii mláďat (děti do 10 let) proběhla dne 14. 12. v Dědicích a zúčastnilo se jí na 160 judis-

tů a judistek z celé Moravy.

Mezi touto velkou konkurencí dokázaly vybojovat zlatou medaili Veronika Jaborníková, Dagmar Kašubová a Tereza Pilátová. Děvčata předvedla rychlé, technické judo a své soupeřky porážela ještě před uplynutím časového limitu.

Jen o vlásek unikl titul a zlatá medaile Šimonu Slanému a Míše Majerové. Šimon dokázal bez váhání porazit všech pět soupeřů překvapivou a rychlou technikou a tím si zajistil postup do finále. Zde však stačilo minimální zaváhání a vítězství patřilo tentokrát soupeři. Šimon i Michaela získali krásnou stříbrnou medaili.

Bronzovou medaili vybojovali Anna Třináctá, Lukáš Sláma, Adam Horák, David Šebestík, Barbora Tučková a Tomáš Machač.

Čtvrté místo obsadila Barbora Lucká a na šestém místě se umístil Filip Čermák. (vk)

## Salon RELEN

Nabízí:

### SOLARIUM Ergoline

tel: 736 686 399

Super 6,-/min

Turbo 9,-/min

Masáže

Cena od 200,- tel: 608 813 091

Pro firmy a podniky množstevní slevy

**NEJLEVNĚJŠÍ VE MĚSTĚ**

**Svatoplukova 16, Břeclav**

# Ledová voda a mráz: Pro otužilce žádný problém

Několik set diváků sledovalo z obou břehů Dyje v areálu Slováckého veslařského klubu otužilce, kteří se v mrazu s nadšením vrhali do ledových vod řeky. Tradiční Vánoční kilometr se na Štěpána plaval už po čtyřiatřicáté. Akce odstartovala závodem na sto metrů, kde mezi patnácti otužilci bylo jen šest registrovaných. Ostatní se řadili mezi nadšence, kteří si ledovou vodu vyzkoušeli jen tak „ze sportu“. Přes závody na 250, 500 a 750 m se akce dostala až k závěru, který je každoročně bezesporu největším lákadlem.

O pohár Askomontu na 1000 m vběhlo do vody, která měla je-

den stupeň nad nulou, téměř třicet plavců a potápěčů v neoprenech. Roli favorita potvrdila legenda českého potápění Zbyněk Svozil, který v čase 8:36 min s přehledem zvítězil. Na bronzové příčce tohoto závodu se překvapivě umístila žena, plavkyně Radka Jahnová. Nejmladšímu účastníkovi povánočního plavání na Dyji bylo teprve 16 let, nejstarší o 3 roky překročil šedesátku.

(dav)



## Myslivečková stříbrná

Do slezského Třince se sjeli nejlepší seniorští krasobruslaři z Česka, Polska a Slovenska, aby bojovali o tituly mistrů svých republik. Na Mezinárodním mistrovství České republiky mělo také breclavské krasobruslení své zastoupení a to v kategorii seniorských tanečních párů Lucii Myslivečkovou a jejího partnera Matěje Nováka z Pardubic.

Boj o titul zahájili svěřenci trenérů Rostyslava Sinicyna a Natálie Karamyshevy v pátek povinným tancem Paso double. Svůj souboj prohráli s tréninkovými kolegy Kamilou Hájkovou a Davidem Vincourem jen o dvě desetiny bodu. Ve večerních hodinách pokračoval souboj na třineckém ledu originálním tancem. Lucie s Matějem předvedli originální tanec s absolutní jistotou a po chybě soupeřů, kdy Kamila Hájková nešťastně upadla u twizlů, se ujali vedení s náskokem šesti bodů. Lucie s Matějem měli titul Mistrů republiky na dosah ruky. Bohužel ve volném tanci se dopustili hned několika chyb. Po nervózním začátku, kdy oba partneři upadli,

zaváhali také při společné piruetě, kde chyběly požadované prvky pro nejvyšší obtížnost. Následný pád partnera v kruhové krokové pasáži je se ztrátou šesti bodů odsunul na druhé místo za loňské mistry republiky.

Další závod Českého poháru v krasobruslení se konal v Českých Budějovicích. Breclavský krasobruslařský oddíl KRASO měl i v tomto závodě zastoupení a to v kategorii mladších žaček. Karolína Judasová, která se pravidelně účastní pohárových závodů, vstoupila do závodu odhodlaně a bez respektu ke všem soupeřkám. Originální program zajela bez jediného zaváhání a ve všech plánovaných prvcích zvládla vyšší obtížnost než soupeřky a závod po této části programu vedla. Volnou jízdu předvedla s menší jistotou. Zaváhala v kombinaci dvojitěho salchowa a dvojitěho toolupa a po bezchybných výkonech soupeřek první místo neudržela. Bohužel to stačilo pouze na celkové jedenácté místo.

(mys)

## Lvi se odpíchli od dna tabulky

Závěr základní části druholigové sezony byl pro Breclavské Lvy pořádnou zatěžkávací zkouškou.

V listopadu totiž stále okupovali poslední příčku. V prosinci se z absolutního dna tabulky dokázali zvednout a zdá se, že si předposlední místo udrží. Z Velkého Meziříčí si na začátku prosince odvezli Breclavští 3 body za těsnou jednogólovou výhru. Doma Lvi nedokázali při utahaném zápase porazit Přerov (2:4).

Ani při dalším utkání neměli breclavští hokejisté štěstí. Se Vsetínem totiž dokázali držet krok pouze v 1. třetině. V dalších částech zápasu ale nedali Vsetínští

Lvům šanci a porazili je 6:2. V posledních dvou zápasech loňského roku se Lvi odpíchli od dna tabulky, když deklasovali Prostějovské Jestřáby (5:2) a Pelhřimov (5:3). V prvním letošním utkání však nestačili na favorita soutěže Orlovou.

Při smolném utkání vstřelili hráči Orlové poslední branku vteřinu před koncem zápasu a zvítězili tak těsně 3:2. Výsledek posledního utkání základní části nebyl v době uzávěrky Radnice znám.

(dav)



## TISK JAKO VÍNO



**etiflex** | **tisk pálka**

ETIFLEX, s.r.o. / TISK PÁLKA, s.r.o.  
Národních hrdinů 17, CZ - 690 02 Břeclav  
Tel.: +420 519 372 015, fax: +420 519 374 305  
e-mail: obchod@etiflex.cz, [www.etiflex.cz](http://www.etiflex.cz)

**Zveme vás do nově otevřené restaurace  
s evropskou kuchyní**

**Nabízíme polední menu  
i s polévkou za 60,-**

Rauty, společenské akce,  
v prostorách restaurace je zřízen velký dětský  
koutek

(bývalý park klub), rezervační linka: 519 322 511,  
[www.park-restaurant.cz](http://www.park-restaurant.cz)

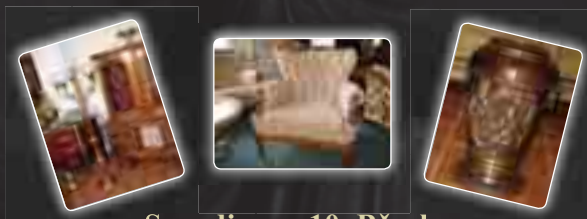
## ANTICO NÁBYTEK



Prodáváme stylový nábytek z masivu  
- dovoz z Francie, Belgie

**Dále nabízíme:**

starý nábytek v zámeckém stylu,  
mramorové stoly, zrcadla, kožené sedačky,  
měděné a mosazné nádoby.



**Sovadinova 10, Břeclav**

**Tel.: 519 370 696,**

**Mobil: 608 400 172**

**[www.antico-nabytek.cz](http://www.antico-nabytek.cz)**

**PRAMOS**

Očna s novým rozměrem

## V lednu jsou okna nejlevnější!



- Společnost PRAMOS, a.s. Vám nabízí novinku roku 2009. Sedmikomorová plastová okna vyrobená z profilů **HORIZONT PS penta plus**. Dokonalá tepelná izolace, moderní vzhled, snadná údržba. Veškerý sortiment doplňků - parapety, žaluzie, sítě proti hmyzu, více jak 20 možností barevného provedení oken. Kompletní dodávky včetně montáže a zednického zapravení.

- Pouze v lednu 2009 zaplatíme při nákupu plastových oken PRAMOS 9% DPH za Vás!**

- Obchodní kancelář BŘECLAV  
Lidická 50  
tel/fax: 519 407 574, mobil: 777 555 925  
e-mail: [breclav@pramos.cz](mailto:breclav@pramos.cz)

**Akce platí pouze v lednu 2009**

[www.pramos.cz](http://www.pramos.cz)

PRAMOS - tradiční český výrobce oken od roku 1995