

## Moravský den doplní oslavy příjezdu prvního vlaku

Už potřetí se poslední červnovou sobotu v Břeclavi uskuteční Moravský den. Zatímco v minulém roce se pořadatelé zaměřili na období, kdy zasáhlo do dění na Moravě husitství, letos se Moravský den bude vztahovat k období, ve kterém jih Moravy sužovala třicetiletá válka.



Na Moravský den bude pod zámekem a v turistickém centru k dostání nová turistická známka, která má připomínat společné oslavy Moravského dne a výročí příjezdu prvního vlaku do Břeclavi.

Opět se historické skupiny v dobovém hávu bojovníků pokusí návštěvníkům přiblížit formou naučnou i zábavnou nelehké období bojů.

Novinkou je, že kulturní program pro širokou veřejnost letos začíná již v pátek odpoledne pod břeclovským zámekem (Více v pozvání starosty na str. 3 a programu na str. 5 – pozn. redakce).

Souběžně s Moravským dnem oslavíme na břeclovském nádraží 170 let od prvního příjezdu vlaku do Břeclavi. „První vlak přijel do města 6. června 1839 a protože se Moravský den koná jen o několik týdnů později, rozhodli jsme se propojit oslavy prvního příjezdu vlaku na Moravu s Moravským dnem,“ upřesnil tajemník městského úřadu v Břeclavi Dalibor Neděla. K této příležitosti bude

v sobotu 27. června jezdit podle jízdního řádu ČD mezi Břeclaví a Lednicí historický vlak tažený parní lokomotivou. Odjezdy z Břeclavi do Lednice jsou v 9.50 a v 11.10 hod., z Lednice do Břeclavi v 10.25 a 13.25 hod.

Dráhy si příjezd prvního vlaku připomenou také velkolepě. „Na třetím nástupišti a v depu chystáme výstavu drážních vozidel. Okolo desáté hodiny přijede na břeclovské nádraží oficiální vlak a připravujeme i výstavu o historii břeclovské železniční stanice, tento den se uskuteční prezentační jízdy pro veřejnost mezi Brnem a Břeclaví,“ uvedl přednosta železniční stanice Rudolf Tuček.

Do 14. června je v Dělnickém domě k vidění také výstava funkčních modelů vláček včetně rozměrných kolejišť.

(dav)

## Betonovou kostku nahradil důstojný zdroj vody

Z kostky z betonu při vjezdu do Kančí obory, ze které po dlouhá léta čerpali místní i mimobřeclavští kvalitní kojeneckou vodu, zůstalo jen seříznuté torzo. Na popud města nechaly Vodovody a kanalizace (Vak) Břeclav vybudovat nové stanoviště na odběr vody, které leží jen několik metrů od původního.



„Především zařízení k odběru vody bylo nevyhovující. Nová pumpa není umístěna na mostě (tak jako dřívější stanoviště – pozn. redakce), ale kousek pod ním. Navíc mohou lidé přímo u místa odběru zaparkovat s vozem. Nová pumpa je tedy lépe položena z hlediska bezpečnosti,“ vysvětlil provozně technický náměstek VaKu Břeclav Kamil Kasala. Společnost investovala i do estetické části místa, kterému místní neřeknou ji-

nak než „u kojeňáku“. Na místě odběru nechala totiž vybudovat zastřešené posezení, což ocení zejména projíždějící cykloturisté, kteří tudy míří do útrob Lednicko-valtického areálu.

Na revitalizaci plochy kolem „kojeňáku“ se podílí také město Břeclav. „K novému stanovišti a kolem torza starého přibudou ještě lavičky a samozřejmě odpadkové koše,“ potvrdil tajemník břeclovské radnice Dalibor Neděla. (dav)

**Alca PLAST®**

KOUPELNOVÉ STUDIO

Břeclav, Bratislavská 2846  
tel.: 519 361 614, 519 323 456

www.alcaplast.cz

vysokorychlostní internet  
www.freebone.cz**madoil®**

PRODEJ, SERVIS OLEJŮ A MAZIV

Sovadinova 10, Břeclav

Tel.: 519 321 573  
www.madoil.cz

ISO 9001:2001



A Great Technology Company

www.dtlis.com

## Proč právě breclavské sídliště Na Valtické

V květnové Radnici jsme Vás informovali, že se městu podařilo získat finanční prostředky na regeneraci panelových domů a veřejných prostranství na sídlišti Na Valtické.

Jde o ojedinělou podporu z Integrovaného operačního programu, která se nebude opakovat a byla od počátku směřována na podporu sociálně a ekonomicky znevýhodněné bytové zóny, které jsou na tom oproti městu hůře. Při zpracování žádosti muselo město naplnit všechny indikátory, a z původně ministerstvem rozvoje vybraných šedesáti měst dotaci získalo čtyřicet jedna měst v celé České republice.

Město je administrátorem a garantem čerpání dotace v této lokalitě a zároveň bude zpracovávat projekty na úpravu veřejných prostranství Na Valtické. Vlastníci musí zpracovat žádosti na regeneraci svých domů a dosáhnou tak na dotaci ve výši 40 – 60 % z Evropské unie a zbytek musí dokrýt z vlastních zdrojů.

Pro ostatní bytové zóny ve městě jsou k dispozici dvě možnosti získání finančních prostředků na zkvalitnění svého

bydlení. V případě panelových domů je to hojně využívaný národní program Panel. Cílem tohoto programu je pomocí zvýhodněných podmínek přístupu k úvěrům poskytnutých bankami a stavebními spořitelny usnadnit financování oprav a modernizace bytových domů. Bližší informace o tomto programu naleznete na [www.sfrb.cz](http://www.sfrb.cz), v sekci Program PANEL NOVÉ.

V případě cihlových bytových domů mají vlastníci možnost požádat si a případně čerpat dotace z programu Zelená úsporám. Klíčovým předpokladem je investice do jednoho či více opat-

ření spadajícího do některé ze tří podporovaných oblastí. Bližší informace najdete na [www.zele-nausporam.cz](http://www.zele-nausporam.cz).

Vše záleží na jednotlivých vlastnících bytových domů. Stejně tak je tomu i v případě vlastníků Na Valtické. I oni musí zpracovávat žádosti a i oni nemají jisté čerpání dotačních prostředků. S otázkami k problematice bytových domů Na Valtické se můžete obrátit na Odbor dotací a rozvoje, konkrétně na vedoucí oddělení Ing. Lenku Gajdovou, tel.: 519 311 385.

Jindřich Tuček,  
vedoucí odboru dotací a rozvoje

## Břeclavští tanečníci nejlepší na mistrovství Evropy

Letos v březnu se tanečníci studia Actiwyty DC Břeclav pod vedením Veroniky Tučkové stali čtyřnásobnými mistry České republiky a tím se probojovali na mistrovství Evropy.

Ani tam nezůstali outsider a přetavili svou první účast na ME v trojnásobné stříbro a navíc získali pohár vítěze v nadstavbové soutěži pro 25 nejlepších vystoupení celé kvalifikace bez ohledu na věk a soutěžní disciplínu.

### Soutěžil celý svět

Na ME World Dance Masters v chorvatské Poreči se kvalifikovalo přes 3500 soutěžících z 27 zemí i mimo Evropu. Soutěžili například i Brazilci, Angolci, Argentinci nebo Filipínci, kteří využili toho, že některé kvalifikační turnaje (například v Rakousku, Chorvatsku, Maďarsku) byly otevřené i pro mimoevropské účastníky. Soutěž byla tříkolová, kvalifikace, semifinále a finále. V prvních dvou kolech bylo navíc vybíráno 25 absolutně nejlepších vystoupení do nadstavbové soutěže s názvem Star Night.

### Rasismus zabodoval

Nejmladší soutěžící si se svým tanečním ztvárněním boxu, veslování, lyžování a jiných sportů „doběhli“ do semifinále. I když vystoupení juniorů o pár hodin později přineslo smích i ovace publika, přísným sítém soutěže se jim nepodařilo projít.

Smutek v breclavské výpravě se však brzy rozplynul, senioři postoupili se svou muzikálovou skladbou Moulin Rouge a ve společné choreografii s částí

juniorů pod názvem Rasismus, která se zabývá a ztvárňuje vážná a silná témata doby, také po-



Úspěšné tanečnice přijal na radnici i místostarosta Břeclavi Martin Radkovič. Město přichystalo pro děti občerstvení, místostarosta členům tanečního studia poděkoval za vzornou reprezentaci Břeclavi a předal jim drobné dary.

stoupili z kvalifikace. I semifinálovým kolem všechny naše v soutěži zbývající taneční formace prošly bez problémů a s napětím se očekávalo finále.

Mezitím choreografie Rasismus byla vyhodnocena jako jedna z 25 absolutně nejlepších vystoupení celého mistrovství a získala tak nominaci na sobotní večerní soutěž Show Star Night, která probíhala před zraky kamer chorvatské státní televize a všech přítomných konkurenčních tanečnicků. Nadšení se střídalo s trémou a obavami, atmosféra velkého televizního show všechny uchvátala, ale i svazovala. Tanečnickům z Břeclavi se však v této soutě-

ži o absolutního vítěze celého mistrovství podařilo vyhrát. Z Euro se stal World

Rasismus byl i naším finálovým vystoupením a pak už se opět čekalo na závěrečný ceremoniál s vyhlášením výsledků. Cho-

Poreči krásné 2. místa. Při vyhlášení výsledků se tanečníci dozvěděli jednu zásadní a zajímavou informaci. Vzhledem k široké mezinárodní účasti na tomto mistrovství, která až na Austrálii reprezentovala celý svět, byly totiž tituly získané na tomto mistrovství označeny nikoli jako Europe champion, ale World champion. Pětidenní maratón skončil pro tanečnický tým z Actiwyty DC neuvěřitelným úspěchem.

Svou účastí podpořili tanečníky přímo v Chorvatsku také breclavský místostarosta Martin Radkovič a tajemník breclavské radnice Dalibor Neděla, kteří na místě pomáhali i jako organizační pracovníci. Břeclavští tanečníci by se akce nemohli zúčastnit bez sponzorů, mezi nimiž je město Břeclav, Alca plast s.r.o., Blanař Brumovice, VHS Břeclav s.r.o., Železářství Macoun a BENAPO s.r.o. (red)

reografie Sporty, Moulin Rouge i Rasismus získaly v chorvatské



## Se starostou na téma:

# Vzpomeneme třicetiletou válku, ale i příjezd prvního vlaku

Od počátků osídlování Slovy (6. století) se územím Moravy přehnal spousta nepokojů. Některé z těchto mezníků každoročně připomíná Moravský den v Břeclavi.



Letos se zábavnou formou dozvíme, jak to asi vypadalo na našem území v období třicetileté války (1618 – 1648).

Děni pod zámek letos začne již v pátek 26. června odpoledne, kdy můžete navštívit jarmark s dobovými řemesly. V 19 hodin vystoupí skupina Javory. Historicky laděný program začíná v sobotu 27. června v dopoledních hodinách. V jedenáct hodin proběhne slavnostní bohoslužba v kostele sv. Václava, která je ojedinělá vystoupením chrámového sboru z Velkých Bílovic. Občané Břeclavi mají také jedinečnou možnost navštívit Kapli sv. Cyrila a Metoděje u breclavského nádraží, která bude v pátek i v sobotu otevřena s průvodcovskou službou.

Zajímavým programem na

břeclavském nádraží nebo svezení parní lokomotivou do Lednice a zpět si připomeneme výročí příjezdu prvního vlaku do Břeclavi. Před 170 lety tato událost odstartovala zásadní rozvoj našeho města.

V poledne si nezapomeňte zajít na oběd do některé z šesti breclavských restaurací, kde vám nabídnou Moravské menu. Jejich seznam najdete na plakátech.

### Historický průvod vyjde od orlice, pod zámek pokřtíme knihu

Slavnostní průvod se začne shromažďovat před 14. hodinou na břehu Dyje u Moravského památníku, odkud v západě vyjde za hlasitého bubnování k zámku. V podzámčí Vás čeká jarmark, šermířská představení, dobová hudba i ukázka historické bitvy. Nenechte si ujít křest knihy Moravské leto-

pisy, knihy letopočtů a mezníků v dějinách Moravy.

*Vážení breclavští občané, přijměte srdečné pozvání na Moravský den*

*Ing. Dymo Piškula,  
starosta města Břeclavi*

### První parní vlak Markrabství moravského

Historie železniční dopravy v Jihomoravském kraji začíná již v roce 1838. Dne 11. listopadu onoho roku uviděli Brňané jako vůbec první v našich zemích parní lokomotivu.

Pojmenována byla Moravia a téhož dne vykonala tři pokusné jízdy mezi Rajhradem a Brnem, na prvním dokončeném moravském úseku trati z Vídně do Brna. Měsíc nato, v sobotu 15. prosince 1838, se na stejném úseku uskutečnila slavnostní jízda prvního parního vlaku na území dnešní republiky. Mezi cestujícími byli nejvyšší hodnostáři Markrabství moravského: zemský místopředseda hrabě Ugarte, zemský vojenský velitel generál

hrabě Macuchelli a brněnský biskup Msgre Gindel, vídeňský dvůr zastupoval arcivévoda Karel František. Druhý den se slavnostní jízda opakovala, tentokrát pro dámy z nejvyšších kruhů brněnské společnosti. Úsek Brno – Rajhrad se tak stal první parostrojní železnicí na území současného státu. Celá trať z Vídně do Brna byla dokončena v následujícím roce – 6. června přijel první vlak z Vídně do Břeclavi a 7. července 1839 slavnostně uvítalo první vlak z Vídně i hlavní město Brno.

Brno tak získalo železniční spojení se světem o plných 6 let dříve než Praha. Kuriozitou je, že týž den, při zpáteční jízdě slavnostních vlaků do Vídně, došlo ve stanici Vranovice i k první železniční nehodě na kontinentě: třetí slavnostní vlak nepozorností strojvůdce narazil do vlaku před ním.

*Informace dodal Ing. Kamil Kasala, který významně podpořil vydání turistické známky k letošnímu Moravskému dni a oslavám 170. výročí příjezdu prvního vlaku do Břeclavi.*

## Lodí od Poštorné po Starou Břeclav, chybějící most nahradí přívoz

Od července si Břeclaváci mohou zpříjemnit cestu mezi Poštornou a Starou Břeclaví. Provozovatel lodní dopravy ve spolupráci s městem spouští ojedinělý projekt v celé republice, který propojí městské části netradičním způsobem dopravy.



*Pro iniciátora lodního propojení městských břehů Josefa Musila je to ideální zpestření nedělní procházky.*

„Projekt jsme pracovně nazvali Břeclavské Benátky a vypadá to, že u něj zůstaneme. Je to vlastně spojení jednotlivých městských částí přes Dyji a její odlehčovací rameno. Takže lidé z Poštorné se mohou poměrně rychle dostat pod zámek i do Staré Břeclavi a zpět. Zahájení plánujeme na Moravský den, tedy na sobotu 27. června a od

července již bude loď Jitka křížovat Dyji podle jízdního řádu,“ uvedla manažerka lodní Dopravy Břeclav Monika Vintrlíková. Zatímco plavební trasy k Janovu hradu a Pohansku využívají především turisté, Břeclavské Benátky by měly být přínosem hlavně pro místní. „Ve spolupráci s městem tímto chystáme jistě zajímavé rozšíření stávajících dopravních linek v Břeclavi a věříme, že si lidé postupně cestování lodí mezi městskými částmi oblíbí. Loď samozřejmě vezme i jízdní kola,“ dodala Vintrlíková.

„Břeclavské Benátky charak-

terizují tři prvky. Je to neobvyklé rozšíření městské hromadné dopravy, je to turistická atrakce, ale i další způsob jak využít značených stezek,“ říká městský zastupitel Josef Musil, který inicioval propojení břehů Dyje. Šest nových mol podél řeky nese názvy, které jsou pro konkrétní lokality zařity z dřívější doby. Kromě už známého Veslařského klubu jsou to mola Švehleny, Na Špici, Na Vodě, Kančí obora a Včelínek. Loď začne Dyji křížovat v sedm ráno, u každého mola zastaví



*Manažerka lodní dopravy Monika Vintrlíková věří, že si městský spoj lodí lidé oblíbí.*

sedmkrát denně podle jízdního řádu a poslední jízda končí před devatenáctou hodinou. „Pro Starou Břeclav tuto doprava splní funkci přívozu k veslařskému klubu. Lidé tak nemusí za zábavou nebo sportem obcházet kus cesty podél rušné silnice. Cena jízdného bude shodná s městskou hromadnou dopravou, tedy 9 Kč za dítě a 18 Kč za dospělého cestujícího. Seniori nad 65 let se svezou na těchto linkách zdarma. Řešíme také technickou záležitost týkající se používání čipových karet podobně jako v autobusech,“ doplnil Musil.

Město Břeclav přispěje provozovateli lodní dopravy částkou půl milionu korun na vybudování mol a po sezoně ještě asi čtvrt milionu podle skutečně najetých hodin.

(pk)

Jízdní řád společnosti  
Lodní Doprava Břeclav  
je volnou přílohou  
této Radnice!  
Požadované informace  
naleznete také na  
[www.lodnidoprava.com](http://www.lodnidoprava.com)

# Za Břeclav slízlo smetanu Blansko

Před měsícem se v tisku v rámci soutěže Město pro byznys objevila informace o tom, že blanenských úředníků, vykonávajících agendu přenesené působnosti je o neuvěřitelných 85 % procent méně, než je průměr na jižní Moravě.

Vyplývalo to z průzkumů společnosti Factum Invenio. To se ale nezdálo Břeclavskému tajemníkovi Daliboru Nedělovi. „Zaměstnáváme o dvacet úředníků méně než Blansko, které bylo první. V porovnání s jinými městy máme o 15 % úředníků méně,

ale dvakrát více úředních hodin,“ komentoval výsledky Neděla.

Při následné kontrole výsledků na popud Břeclavského tajemníka zjistili pracovníci agentury chybu, díky které se Břeclav posunula dokonce na 1. místo v jedné ze šesti oblas-



Ocenění pro Břeclav převzal místostarosta Pavel Dominik.

tí srovnávacího výzkumu soutěže – v Kvalitě veřejné správy. „Snažíme se, aby byl městský úřad skutečně moderní institucí, která je tu pro občany. Naši úředníci rozhodně nejsou nevytížení,“ doplnil tajemník.

Z výsledného devátého místa v kraji tak díky chybě poskočí Břeclav o několik příček výš. Jak dopadne v celorepublikovém srovnání, se ukáže 13. října.

(dav)

## Město pro byznys v roce 2008: Břeclav v kraji stříbrná

V rámci projektu Město pro byznys realizovalo Factum Invenio ve spolupráci se společností BISON & ROSE průzkum mezi podnikatelskou veřejností. Cílem tohoto projektu je monitorovat vnímání vybraných okolností ovlivňujících podnikatelské prostředí ve všech obcích s rozšířenou působností ČR a v Praze.

Tento projekt byl svým rozsahem nejrozsáhlejším šetřením v podnikatelské sféře. Sběr dat pro toto hodnocení probíhal v průběhu r. 2008. Celkem bylo dotázáno téměř 11.000 podnikatelů a manažerů z celé České republiky. Studie shrnuje názory relevantní pro obce s rozšířenou působností mimo Prahu. Cílovou skupinu výzkumu tvořili podnikatelé (fyzické osoby, které mají živnostenský list a zároveň aktivně podnikají) a také vrcholoví manažeri soukromých firem (jednatelé, předsedové představenstva, generální ředitelé apod.).

Každé z měst bylo hodnoceno padesáti kritérii. Tato kritéria byla shrnuta do pěti hlavních oblastí, v nichž každé město muselo prokázat zdravé podnikatelské prostředí, veřejnou správu vytvářející nejlepší podmínky pro podnikání, nejlepší nabídku pracovní síly, nejlepší cenové podmínky a nejkvalitnější lokalitu. Zdrojem hodnot každého kritéria byla statistická data nezávislých a odborných institucí a odborníky garantovaný výzkum. Téměř polovinu kritérií mohou radnice ovlivnit úplně nebo částečně. Podstatou soutěže je určení pořadí měst s nejlepšími podmínkami pro podnikání v České republice (celkem 205 měst) i v jednotlivých krajích (v

Jihomoravském kraji hodnoceno celkem 21 měst).

### Co výzkum ukázal za město Břeclav?

Celkově se město umístilo na velmi pěkném 63. místě v ČR a na 2. místě v kraji.

V podnikatelském prostředí na 87. místě, v kraji na 12. místě. Velmi dobře je na tom město v ukazateli počtu firem, v podílu zahraničních osob na počtu ekonomických subjektů. Hůře jsme na tom v meziročním růstu ekonomických subjektů a v podílu středních a velkých firem vč. oborové struktury. 86% podnikatelů vyjádřilo spokojenost s dostatečnými možnostmi prezentace své firmy.

V kvalitě veřejné správy na 58. místě, v kraji na 3. místě. Velmi silnou stránkou města je obslužnost veřejnosti v rámci úředních hodin (jejich počet je dvojnásobný vůči průměru), přestože počet úředníků na 100 obyvatel je nižší o 15 % než jinde. Velmi dobří jsme v informační otevřenosti radnice, v ratingu hospodaření, v podílu kapitálových výdajů obce, v síti kontejnerů na tříděný odpad a v neposlední řadě v podpoře veřejné dopravy. Pouze 18 % podnikatelů se staví negativně k vstřícnosti městského úřadu. Na druhé straně jich 74 % ne-

gativně vnímá vstřícnost krajského úřadu.

V pracovním trhu na 82. místě, v kraji na 9. místě. Dobře jsme na tom s průměrnými platy administrativních i technických pracovníků, konkurencí na pracovním trhu i s nižší mírou dlouhodobé nezaměstnanosti. Naopak se nelze chlubit s četností a délkou pracovní neschopnosti, s mírou a změnami celkové nezaměstnanosti a snižujícího se počtu obyvatel. Spolupráci s úřadem práce kladně hodnotí 55 % podnikatelů, negativně pouze 12 %.

V cenových podmínkách na 108. místě, v kraji na 13. místě. Dobře jsme na tom v cenách bydlení a v místních poplatcích. Bohužel vysoké ceny máme u stavebních pozemků, vodného a stočného.

V kvalitě lokality na 55. místě, v kraji na 2. místě. Velmi dobře je hodnocena infrastruktura obce, čistota ovzduší, kapacita dětí v předškolních zařízeních na 100 obyvatel, počet lůžek v ubytovacích zařízeních, počet pacientů na jednoho lékaře, nižší míra kriminality. Hůře je hodnocena zejména dopravní infrastruktura. Vhodnost lokality pro podnikání kladně hodnotí 82 % a

negativně 12 % podnikatelů, úroveň infrastruktury kladně hodnotí 65 % a negativně 25 %, dostatek volných bytů či domů pro nové obyvatele města jako potenciální zaměstnance kladně hodnotí pouze 37 % a negativně 43 % podnikatelů. S prací městské policie je spokojeno 49% a nespokojeno 26 % podnikatelů. Místo, ve kterém jsou dobré podmínky pro život občanů kladně hodnotí 65 % a negativně 27 % respondentů z řad podnikatelů.

Zároveň byla vyhlášena deníkem MF DNES obdobná anketa „Kde se žije nejlépe“. Rovněž zde bylo město Břeclav a jeho okolí hodnoceno podle 50 kritérií, jimiž se hodnotila kvalita prostředí pro běžný život. V této anketě je město zařazeno v rámci Jihomoravského kraje na 5. místo, celorepublikově na 35. místo. Na jihu Moravy je sice krásná příroda a čistý vzduch, lidem však často chybí práce. A to je možná hlavní potenciál budoucího rozvoje naší oblasti – do budoucna maximálně podpořit rozvoj aktivního cestovního ruchu, zejména propagaci Lednicko-valtického areálu, rozšiřováním nabídky a kvality služeb.

Ing. Ladislav Vašíček  
vedoucí ekonomického odboru

**STOP NIKOTIN** Nekuřákem za 30 minut!  
Nové antinikotinové centrum v Břeclavi  
Vám nabízí pomoc při odvykání kouření  
biorezonanční metodou - přístroj BICOM

**STOP NIKOTIN**

TELEFON: 777 303 232  
WWW.STOPNIKOTIN.CZ

**Kavárna "U Machů"**  
s letní terasou

- italská káva
- točené pivo
- víno
- mláko
- míchané nápoje
- chuťovky k pivu

www.penzionumachy.cz  
Haškova 30, Břeclav (u přístavu)  
tel.: 519 326 951, 724 223 068



Město Břeclav  
Vás zve na

# Moravský den

26.–27.6.  
2009

*Začínáme již v pátek 26. 6. 2009*

Areál pod zámekem

16.00 Historický jarmark, dobová řemesla

19.00 **JAVORY** – vystoupení sourozenců  
Ulrychových a skupiny Javory

*Hlavní program sobota 27. 6. 2009*

Nádraží ČD

9.50 Oslavy 170. výročí příjezdu prvního vlaku do Břeclavi  
(příjezd oficiálního vlaku, výstava lokomotiv a motorových vozů  
na 3. nástupišti, výstava archiválií a historických dokumentů)  
Parní vlak na trase Břeclav – Lednice a zpět  
(jezdí po celý den podle cen a jízdního řádu ČD)

Areál pod zámekem

od 10.30 Úvod herolda, dopolední blok – *Bakchus* – dobová hudba, výcvik mušketýrů,  
*Rejtaři aneb lehká jízda, Popojedem bratři* – šermířské představení

Kostel sv. Václava

11.00 Moravská bohoslužba – bohoslužba k počtě slovanských věrozvěstů sv. Cyrila  
a Metoděje slouží P. Mgr. Josef Ondráček; Chrámový sbor z Velkých Bílovic

Památník Moravy

14.00 Ceremonie u MORAVSKÉ ORLICE na břehu řeky Dyje  
*texty herolda na počest markrabství, vystoupení sl. krúžku Charvatčané*

14.10 Historický průvod k zámku

Areál pod zámekem

15.00 Odpolední blok  
15.30 Lament země moravské – *malá bitva jako vzpomínka na hroznou vojnu Třicetiletou*  
od 16.00 Právo útrpné – *divadelní představeníčko z katovy dílny, zoldněří a lancknechtů,*  
Husarské kousky aneb představení s koňmi, *Bakchus* - dobová hudba, šermířské  
představení, od pišťaly k mušketě- ukázka palných zbraní, mistři meče kordu a rapíru  
16.30 Slavnostní křest knihy Moravské letopisy  
od 19.30 Za války třicetileté, *Adorea* – šermířské představení, *Calata* – koncert dobové kapely  
21.30 Ohňové představení a OHŇOSTROJ

Zajímavosti

- Speciální Moravské menu v breclavských restauracích: Irish Pub (Baroko), Park restaurant, Zimní stadion, Rose, Terežka a Imos, stan s tradičními moravskými pokrmy pod zámekem
- Historický jarmark, dobová řemesla
- Otevřena Kaple sv. Cyrila a Metoděje (u nádraží) s průvodcovskou službou
- Turistická známka k Moravskému dnu a 170. výročí příjezdu prvního vlaku do Břeclavi (k prodeji pod zámekem a v turistickém centru)
- Břeclavské Benátky – *Lodní doprava Břeclav spouští*  
městskou dopravu po řece Dyji

*Vstup na akce zdarma!*

LODŇÍ DOPRAVA  
BŘECLAVU

dyje  
slovácké radio

[www.breclav.org](http://www.breclav.org)



**INTERIÉROVÉ DVEŘE**

- vnitřní dýhované a laminované dveře
- plastová a dřevěná okna
- dřevěné a laminátové plovoucí podlahy
- bezpečnostní a protipožární dveře



- zaměření
- konzultace
- doprava
- montáž
- záruční
- a pozáruční servis



Autorizovaný prodejce - od roku 1992  
**OTEVÍRACÍ DOBA PO - PÁ 8.00 - 17.00**

DETA spol. s r.o.  
 Růžickova 5, 690 02 Břeclav  
 tel./fax: 519 322 385, mobil: 724 067 050  
 e-mail: [breclav@deta.cz](mailto:breclav@deta.cz), [www.deta.cz](http://www.deta.cz)



**IDEÁLNÍ DOVOLENÁ 2009**

# Bulharsko

**Letecky z Brna**

- PŘIJATELNÉ MÍSTNÍ CENY
- MODERNÍ LETOVISKA
- PĚKNÉ UBYTOVÁNÍ
- ČISTÉ MOŘE
- AQUAPARKY
- HISTORICKÉ PAMÁTKY

Více info na [www.retur.cz](http://www.retur.cz)

**VELKÝ VÝBĚR TUZEMSKÝCH,  
 ZAHRANIČNÍCH  
 A EXOTICKÝCH ZÁJEZDŮ**

**RETUR s.r.o.**  
 J. Palacha 17, Břeclav 690 02 – FOTO – Bílý  
 Tel./fax: 519 371 302, 519 324 368  
 Email: [retur@retur.cz](mailto:retur@retur.cz)




**Jak zdokonalit dokonalý vůz?  
 Touhou po inovacích.**

Modernizované Audi Q7 je výsledkem technického mistrovství a touhy po inovacích. Úpravy designu zvýrazňují jeho dynamický vzhled a podtrhují nepřehlédnutelnou eleganci. Moderní asistenční systémy a nový navigační systém zvyšují již tak vysokou bezpečnost a komfort. Díky promyšleným úpravám se nové Audi Q7 stává ještě elegantnější a hospodárnější. Přesvědčte se sami v našem autosalonu.

**TOP CENTRUM car**  
 Strážovská 958, 697 01 Kyjov, Tel.: 518 309 111  
[www.topcentrumcar.cz](http://www.topcentrumcar.cz)

Spotřeba a emise CO<sub>2</sub> v kombinovaném režimu: 8,9–12,7 l/100 km a 234–304 g/km.

## Leteckému dni nepřálo počasí



Den otevřených dveří na breclavském letišti pořadatelům nevyšel podle představ. Kvůli špatnému počasí nemohly přiletět armádní letouny L39 ani repliky letadel z 1. světové války. Kvůli nízké oblačnosti a dešti nemohli skákat parašutisté a nevzlétl ani horkovzdušný balón. Akci i přesto navštívily stovky lidí. Největší zájem byl o prohlídku obrovského bitevního vrtulníku MI 24. Návštěvníci shlédli také ukázky letu tohoto a také policejního vrtulníku. Mnohé příchozí zaujalo i vznášedlo.

(red) Foto David Mahovský

## Poštorenský farář požehnal univerzitě



Společnost Fosfa otevřela pro své zaměstnance vzdělávací centrum s příznačným názvem Fosfa univerzita. Ta však neslouží k získání titulu, ale k načerpání znalostí a dovedností, které zaměstnanci využijí v praxi. V budoucnu by měla být přístupná i zájemcům z řad veřejnosti. Ve Fosfě se nechali inspirovat Batovými školami práce. Patro-nem univerzity se stal světově

uznávaný ekonom Milan Zelený. Poprát mnoho úspěchů přijel i místostarosta Břeclavi Pavel Dominik, novému vzdělávacímu centru požehnal také poštorenský farář Vladimír Langer. Nejen za asistence ředitele společnosti Fosfa Ivana Baťky pak symbolicky přestřihli pásku. Kromě toho Fosfa otevřela podnikovou prodejnu pracích prášků a čistících prostředků.

(red)

## Město Břeclav nabízí výdělek studentům

Ke zlepšení kvality životního prostředí ve městě přispěje již pátý ročník programu s názvem Zelená Břeclav. V rámci aktivit souvisejících s údržbou veřejné zeleně a čistotou města tak dává město příležitost k výdělku studentům.

### Výdělek za 10 dní bude činit 3 500 korun.

Vyzýváme studenty, kteří mají vážný zájem zúčastnit se letních prací na programu „Zelená Břeclav“, aby zaslali své přihlášky nejpozději do 26. června 2009 na níže uvedenou adresu. Podmínkou je, aby v době brigády Vám bylo 16 let a nebylo víc než 18let a měli jste trvalé bydliště v Břeclavi. Pracovní doba je šestihodinová.

Přihláška musí obsahovat: Jméno, příjmení, adresu trvalého bydliště, datum narození, číslo občanského průkazu a potvrzení o studiu, případně telefonický kontakt. Přihlášky, které nebudou obsahovat potřebné údaje, nebudou zařazeny mezi žadatele a nebude na ně brán zřetel!

Přihlášky zasílejte na adresu Městský úřad Břeclav, od-

bor vnitřních věcí, Nám. TGM 3, 690 81 Břeclav, nebo doručte osobně na uvedenou adresu, odboru vnitřních věcí, kancelář č. 115 – pan Zdeněk Zugárek nebo elektronickou poštou na adresu [zdenek.zugarek@breclav.org](mailto:zdenek.zugarek@breclav.org)

Případné dotazy zodpovíme na tel. čísle 519 311 408 nebo 731 428 233.

Přihlášky budou zveřejněny a na webových stránkách města [www.breclav.org](http://www.breclav.org)

### Akce Zelená Břeclav

Výběr bude proveden z řad uchazečů losováním. Losování proběhne v pondělí 29. června. 2009 v 15.00 hod. v prvním patře ve velké zasedací místnosti č. 112 za účasti zájemců.

Při losování budou uchazeči rozlosováni přímo do jednotlivých turnusů.

V rámci tohoto programu proběhne povinné proškolení všech vybraných uchazečů o bezpečnosti práce a ochraně zdraví při práci.

Školení se bude konat ve středu 1. července v 15.00 hod. na Městském úřadě v zasedací místnosti v 1. patře dv. č. 112.

**Zabezpečovací systémy Prokeš**

Montáž el. zabezpečovacích systémů, domovních telefonů, video telefonů a kamerových systémů do objektů.  
Dále nabízíme elektromontážní práce.

Pronájem bezdrátového bezpečnostního napojení na městskou policii po dobu vaší dovolené.

mobíl: 603 315 040, 603 333 568 tel./fax se síml.: 519 333 136

### sanita - topení - odpady - plyn

#### Radovan Taláb

instalatér, topenář, solární systémy

Záhumenní 209, 691 56 Hrušky

Tel.: 775 679 109 e-mail: [TalabRadovan@centrum.cz](mailto:TalabRadovan@centrum.cz)

**dobávka – montáž – projekce**

**Truhlárství PÍZA**

Kuchyňe a nábytek na míru  
Prijedeme za Vámi  
Návrhy, kalkulace a montáž zdarma

[www.nabytekpiza.cz](http://www.nabytekpiza.cz)

U Pálenice 194 Hrušky, Tel.: 608 107 104  
e-mail: [nab.piza@seznam.cz](mailto:nab.piza@seznam.cz)

**VODOINSTALACE-TOPENÍ**

**Libor Helešic**

mobíl: 776 106 980  
tel./fax: 519 372 907  
e-mail: [clas1@tiscali.cz](mailto:clas1@tiscali.cz)

**Banka Vám nepůjčila? 😞**

**Přijďte k nám!**

**Snadno, rychle a bez poplatku půjčka pro:**

- zaměstnanec, OSVC
- důchodce
- úvěr zaručen autem
- úvěr na nemovitost

**☎ 602 457 122, 608 887 392**

# Základní škola Břeclav, Na Valtické otvírá ve školním roce 2009/2010 přípravnou třídu

## Vážení rodiče,

začátek školní docházky je pro děti důležitým a velmi náročným obdobím.

• Přejete si, aby Vaše dítě zvládalo vzdělávání co nejlépe již od 1. třídy?

• Zdá se Vám však, že je Vaše dítě ještě příliš hravé a nezralé na prvňáčka?

• Byl mu při zápisu do školy doporučen odklad školní docházky?

• Máte doma pětiletého předškoláka?

• Má Vaše dítě grafomotorické obtíže, vadu řeči či sníženou koncentraci pozornosti?

Pokud chcete, aby začlenění Vašeho dítěte do vzdělávacího procesu bylo co nejplynulejší, přihlaste Vašeho syna, dceru do přípravné třídy naší základní školy. Docházka do takové tří-

dy umožní dětem adaptaci na školní prostředí. Veškeré aktivity, které zde probíhají, obsahují prvky hry a tvořivosti, podněcují u dětí radost z učení, jejich zájem poznávat vše nové, porozumět sobě i světu, který je obklopuje. Do volného rozvrhu hodin jsou zařazovány různé druhy her, dramatizace, vycházky, pracovní, pohybové, hudební a výtvarné aktivity. Děti se přirozeně zapojují také do organizované činnosti, která zahrnuje jazykovou a řečovou výchovu, matematické představy, rozvoj poznání a zručnosti v praktických dovednostech.

O zařazení žáka do přípravné třídy rozhoduje ředitelka školy na žádost zákonného zástupce dítěte a na základě písemného doporučení školského poradenského zařízení. Zohledněny bu-

dou zejména děti se sociálním znevýhodněním. Přípravná třída se nezapočítává do povinné školní docházky, děti se neklasifikují.

## Co Vám nabízíme?

• Bezplatnou docházku do přípravné třídy

• Malý počet žáků v kolektivu (7 – 15 dětí)

• Individuální přístup zkušené speciální pedagožky

• Spolupráci s pedagogicko-psychologickou poradnou

• Individuální logopedickou péči pod vedením speciální pedagožky

• Možnost navštěvovat bezplatně školní družinu (6.30 – 7.40, 11.40 – 16.00 hodin)

• Stravování dítěte ve školní jídelně (stravné hradí rodiče)

• Moderně vybavené a příjemné prostředí

• Účast dítěte na všech akcích školy, úzkou spoluprací s první třídou a školní družinou

## Jak dítě do přípravné třídy přihlásit?

Druhá informativní schůzka pro rodiče spojená s přihlášením dítěte do přípravné třídy proběhne v pondělí **15. 6. 2009 v 16.00 hodin** v aule Základní školy Břeclav,

Na Valtické 31 A. Rodiče s sebou přinesou rodný list dítěte a svůj občanský průkaz.

• Kontakty: 519 334 211 - [reditel@zsvalticka.cz](mailto:reditel@zsvalticka.cz) - [www.zsvalticka.cz](http://www.zsvalticka.cz)

Přijďte se k nám kdykoliv podívat, rádi Vám i Vašim dětem naši školu ukážeme.

Těšíme se na Vás.

*Mgr. Dagmar Krystíková,*  
ředitelka školy

Přípravná třída je určena pro děti před nástupem k povinné školní docházce a jejím úkolem je vyrovnat vývojové rozdíly u dětí a připravit je na povinnou školní docházku. Zvláště vhodná je přípravná třída pro děti s odkladem povinné školní docházky, ale i pro velmi hravé a nesoustředěné předškoláky. Součástí výuky v přípravné třídě bude i hodina logopedické péče.

Přípravná třída je určena přednostně pro děti s bydli-

stěm v Břeclavi. Rodiče dítěte, které je přijato do mateřské školy a následně do přípravné třídy, oznámí tuto skutečnost ředitelce mateřské školy.

Dítě, které bude navštěvovat přípravnou třídu, není povinno nastoupit do 1. ročníku na ZŠ Břeclav, Na Valtické 31A a může nastoupit do základní školy svého spádového obvodu, případně jiné školy.

*Mgr. Zdeňka Baková*  
vedoucí odboru školství,  
kultury, mládeže a sportu

## Městští strážníci zastali funkci kovbojů

V prvním květnovém týdnu nalezla hlídka městské policie v restauraci Na Kovárně muže v bezvědomí, kterého se strážníkům podařilo probít. „Posléze policisté zjistili, že byl muž k zemi sražen pachatelem, kterého zná. Navíc jej výtečník i okradl. Strážníci přivolali na místo státní policii, která věc šetří jako podezření ze spáchání trestného činu,“ potvrdil velitel městské policie Zdeněk Herman.

V polovině května strážníci zastali funkci kovbojů, když zaháněli od zahrádek Ritopeky volně pobíhající koně na Nový dvůr. Tam si koně převzali zaměstnanci, kteří zajistili předání majiteli. V jinou květnovou noc zaslechla při pochůzce hlídka městské policie tříštění skla u základní školy Slovácká. „Při kontrole spatřili policisté dva utíkající mladíky, které se jim podařilo chytit a následně

strážníci zjistili rozbité okno v přízemí budovy ZŠ,“ doplnil Herman. Hlídka na místo přivolala státní policii, která šetří věc jako podezření ze spáchání trestného činu.

Ke konci května obdržela hlídka městské policie hlášení, že do řeky Dyje spadl v prostoru u bývalé tržnice muž. „Strážníci na místě zjistili, že se jedná o opilého mladíka, který přepadl přes zábradlí. Muž vylezl sám z vody a odmítal lékařské vyšetření. Po zjištění totožnosti jej strážníci předali přítomnému kamarádovi, který jej odvedl domů,“ vysvětlil šéf breclavských strážníků.

V tentýž den přivolávali městští policisté rychlou záchrannou službu k dívce, která spadla z kola z důvodu epileptického záchvatu a při pádu si poranila hlavu. Dívka byla sanitkou převezena do nemocnice. (dav)



**Starosta s žáky debatoval i o zahraniční politice.** Na tradičním setkání s žáky breclavských škol v knihovně starosta Břeclavi Dymo Piškula diskutoval nejen o problémech týkajících se Břeclavi. Na řadu přišla domácí i zahraniční politika. Kromě otázek týkajících se ratifikace Lisabonské smlouvy, měli žáci zájem o starostův názor na severokorejské jaderné testy nebo přijetí eura na Slovensku. Ve vztahu k městu zajímal breclavskou mládež stav místního zámku. Se starostou se pobavili také na téma oprav koupaliště a skateparku na Valtické. (red)

S platností od 14. 6. 2009  
dojde u jízdnicích řádů linek č. 563 a 568  
městské autobusové dopravy v Břeclavi  
ke změně názvu zastávky ze stávající  
**Poštorná, Chemické závody**  
na **Poštorná, FOSFA.**



# Vodovody a kanalizace Břeclav informují

Na Břeclavsku již přes rok probíhá výstavba a rozsáhlá rekonstrukce stokových sítí a čistíren odpadních vod (dále jen ČOV). Prvořadým cílem projektu je zajistit, aby způsob odvádění a čištění odpadních vod byl v souladu s příslušnými předpisy České republiky a Evropské unie. Všechny 9 řešených lokalit (Břeclav, Podvín, Mikulov, Valtice, Lednice, Hustopeče, Velké Pavlovice, Kobylí a Pohořelice) je na seznamu aglomerací větších než 2 000 EO, u kterých se Česká republika zavázala, že budou do konce roku 2010 splňovat Směrnici o čištění městských odpadních vod.

Projekt Břeclavsko je rozdělen na části A, B, C a D. Části A až C řeší rekonstrukce a výstavbu ČOV a stokových sítí. Část D řešila rekonstrukci a zvýšení kapacity úpravní vody v Lednici a propojení skupinových vodovodů. Tato část projektu byla v srpnu 2008 úspěšně ukončena. Na základě pravomocných kolaudačních rozhodnutí zde probíhá zkušební provoz prozatím bez větších problémů. Část D získala 22. dubna 2009 1. místo v soutěži o titul stavba Jihomo-

ravského kraje 2008 v kategorii dopravní, inženýrské a vodohospodářské stavby.

Město Břeclav je zařazeno do části A. V současné době probíhají práce na čistírně odpadních vod. Do 30. 04. 2009 bylo prosta-



věno na stavebních objektech a provozních souborech čistírny odpadních vod 64 % z celkové ceny této části.

Na stokové síti budou práce pokračovat dále dle schváleného harmonogramu.

V Břeclavi probíhají práce na stoce E v ulici Jungmannova směrem ke křižovatce s ulicí J. Palacha. Předpokládaný termín

ukončení prací v této části je 15. červenec 2009, včetně terénních úprav a uvedení komunikace do původního stavu.

Současně probíhají práce na ČSIC Dubič a dokončuje se druhá polovina shybky přes řeku Dyji. Práce související s napoje-

(okraj fotbalového hřiště Na pastvísku) výstavba čerpací stanice ČS1AG1, která se právě dokončuje. Stavební práce byly také zahájeny na stokách AG 1-1, AG 1 v ulici Ostrov, AG 1-1-1 v ulici Zahradní a na stoce AG 1-2 nacházející se na Nábřeží Antonína Dvořáka. V nejbližších dnech se připravuje zahájení prací v ulici Rybářské uličky, včetně stoky AG 1-1-2 v ulici U lesa. Dokončení všech stavebních prací, včetně terénních úprav a uvedení povrchů komunikací do původního stavu ve Staré Břeclavi je naplánováno do 30. srpna 2009.

Situační plány umístění stok včetně plánů jednotlivých ČOV jsou uloženy na

[www.vak-projektbreclavsko.cz/](http://www.vak-projektbreclavsko.cz/)  
dokumenty-ke-stazeni/.

Celkové finanční náklady celého projektu jsou 57,1 mil. EUR, přičemž financování je zajištěno z dotací Fondu soudržnosti (37,4 mil. EUR), Státního fondu životního prostředí ČR (2,0 mil. EUR), vlastních zdrojů VaK Břeclav, a. s. a příspěvků měst a obcí zúčastněných na projektu (3,5 mil. EUR). (vak)

## ...okna, kterými teplo neuteče!

**DŘEVĚNÁ A PLASTOVÁ ENERGOKNA**

Energeticky úsporná a ekonomicky výhodná dřevěná eurookna a plastová okna vybavená tepelně izolačními skly až s trojnásobným těsněním. Okna plní podmínky pro získání státních dotací **Zelená úsporám** pro úspory energie na vytápění a dotací na zateplení a výstavbu energeticky šetrných budov. Maximální tepelné úspory třídy A+ (U<sub>w</sub> = 0,9 W/m<sup>2</sup>K) za cenu běžného okna již od 3000 Kč\*.

DECPLAST – jedlička mezi výrobci nízkoenergetických oken. Jméno specializovaný výrobce prvotřídních energeticky úsporných oken s patřičnou tradicí. Naše REAL.OKNO jsou díky nadstandardním tepelně izolačním vlastnostem vhodná nejen do Masické zástavby, ale i do nízkoenergetických a pasivních domů. Všechny typy našich oken dosahují při testech výsledků odpovídajících třídám úspornosti A, A+, A++.

\* Cena je uvedena za jednotkové okno.

**ENERGOKNO®**

Výrobce: DECPLAST

Model: REAL.OKNO ENERGO PLUS 78x128

**Úsporné**

A++

A+

A

B

C

D

E

**Méně úsporné**

Energetická hodnota A++

$U_w < 0,9$

Klimatická zóna CZ

REAL.OKNO

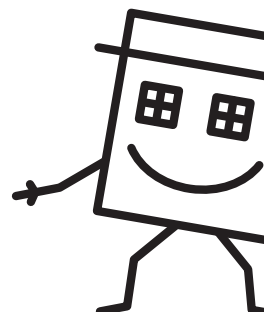
[www.energokno.cz](http://www.energokno.cz) | [www.decplast.cz](http://www.decplast.cz) | [www.realokna.cz](http://www.realokna.cz)

## PORADNA:

### Jak poznat kvalitní okna? Dnes na téma tříd úspornosti oken

Víte jak poznáte, že jsou okna, která Váš prodejce nabízí, skutečně kvalitní? Stále více výrobců oken označuje své produkty tzv. **energoštitkem**. Ten viditelně vyznačuje termoizolační vlastnosti okna a – podobně jako je tomu například u elektrospotřebičů – zařazuje okno do některé ze šesti tříd energetické úspornosti. Třídy jsou seřazeny abecedně, od třídy D, označující nevyhovující okna ze staré zástavby, až po třídu A++ pro okna nejvyšší kvality.

Uvažujete-li tedy o koupi oken do budovy postavené tradičním způsobem, požadujte přinejmenším okna třídy A; jsou cenově dostupná a díky jejich nadstandardním tepelné izolačním vlastnostem můžete ušetřit i několik tisíc korun ročně za vytápění. Stavíte-li nízkoenergetický dům, nebo pokud chcete získat nárok na státní dotaci z programu Zelená úsporám, měla by Vaše okna patřit přinejmenším do třídy A+. A do tzv. energeticky pasivních domů nikdy nepožijte okna jiné třídy než A++, jejichž jedinečné izolační



vlastnosti brání úniku tepla účinněji, než třicetcentimetrová zeď.

Jedním z prvních na našem trhu, kdo se rozhodl svá okna systematicky označovat energoštitkem, byla společnost DECPLAST, jednička mezi dodavateli špičkových, energeticky úsporných okenních systémů. Například jejich REAL.OKNO ENERGO 76 mm třídy A+ lze pořídit již od 3000 Kč.

## Ochrana obyvatelstva

Víte, kde a jak se ukrýt

**...při úniku nebezpečné látky?**

1. Neprodleně se ukryjte v nejbližší budově, pokud možno ve vyšších podlažích na závětrné straně.

2. Zavřete a utěsněte okna a dveře, vypněte větrání a klimatizaci.

3. Zapněte rádio a televizi a vyčkejte dalších informací.

**...při povodni?**

1. Vyhledejte úkryt na vyvýšeném místě v okolí.

2. Pokud jsou povodně doprovázeny déletrvajícím deštěm, může dojít k sesuvu nestabilních svahů, proto se vyhněte úkrytu pod nimi.

**...při požáru v budově?**

1. Vzdalte se kamkoli, kde budete z dosahu ohně, žáru a zplodin hoření.

2. Máte-li odříznutu cestu ven, zůstaňte v bezpečné místnosti a zamezte přístupu vzduchu k ohni.

3. Jste-li v nižším podlaží a ohrožuje-li Vás oheň bezprostředně, pokuste se dostat ven oknem. Dbejte však na svoji bezpečnost. Venku se vzdalte co nejvíce od hořící budovy.

**Chcete vědět víc? Další rady najdete podrobněji na: [www.firebrno.cz/vase-cesty-k-bezpeci](http://www.firebrno.cz/vase-cesty-k-bezpeci)**

Ve dnech 6. – 14. 6.

se v jízdárně areálu zámku Lednice koná

### TRADIČNÍ VÝSTAVA KAKTUSŮ

Otevřeno denně od 9.00 – 17.00 hodin.

Více info. 721 799 664

## ZÁPIS do hudební školy YAMAHA pro školní rok 2009/2010

Hudební škola YAMAHA v Břeclavi  
pořádá ve dnech 18. a 19. 6. 2009  
v době od 14.00 do 18.00 hod.  
zápis do všech svých oborů:

- Robátka /pro děti od 0,5 roku do 1,5 s rodiči/
- První krůčky k hudbě /pro děti od 1,5 do 3,5 let s rodiči/
- Rytmické krůčky /pro děti od 4 let bez rodičů/
- Hra na zobcovou flétnu /od 6 let a výše/
- Hra na keyboard /od 6 let a výše/
- Hra na kytaru /od 10 let a výše/
- Populární zpěv /od 8 let a výše/
- Pohybové studio /od 6 let a výše/
- Speciální výuka pro dospělé

Najdete nás na ZŠ Sovadinova /bývalá Dukelská/.

Přijímáme děti bez talentových zkoušek, naše výuka směřuje k praktickému muzicírování a hudebnímu využití. Heslo školy je: Učení je radost.

Více informací k vybraným oborům naleznete na [www.yamahaskola.cz](http://www.yamahaskola.cz).

Je možné se hlásit i elektronickou poštou a obratem se dozvíte den i čas Vámi zvoleného oboru.

Tel.: 777 256 714,

email: [yamaha.hud.skola@seznam.cz](mailto:yamaha.hud.skola@seznam.cz)

## Vrátí se babičky a dědečkové do školy?



Jednoho květnového rána jste mohli vidět jeden nevšední zážitek. Do školy Jana Noháče přicházeli nejen žáci s aktovkami na zádech, nýbrž i jejich dědečkové a babičky. Sice bez aktovky, ale jako správní školáci se svačinou, pitím a psacími potřebami.

Pokud si myslíte, že se přišli do školy jen podívat a zavzpomínat na svá školní léta, jste na omylu. Ve školních lavicích se sešli prarodiče našich druháčků, aby si s nimi vyzkoušeli, jak se dnes ve škole vyučuje. Pomocí her, soutěží a moderních vyučovacích pomůcek a metod si zopakovali násobilku, slovní druhy či přírodovědu. Aby nepřišli domů s prázdnou, společně s dětmi pak

v hodině pracovní a výtvarné výchovy vyrobili dárek v podobě malé lucerny nebo vázy.

Celé dopoledne bylo obohaceno chutnými a sladkými dobrotami, které babičky předem připravily a přinesly.

Při loučení nás jedna z babiček dojala slovy: „Jste jediná škola, která pozvala babičky a dědečky. Maminky a tatínky zvou na všech školách, ale nás ne.“

Věříme, že jim tento den zůstane v srdíčkách jako pěkná vzpomínka a do školy se ještě někdy zasvěmí vnučaty podívají.

A odpověď na úvodní otázku? Přestože se všem ve škole moc líbilo, většina z nich už by do školy chodit nechtěla. (mar)

## Turnaj v malé kopané ve Staré Břeclavi

OLYMPIA Stará Břeclav pořádá v neděli 5. července již IX. ročník turnaje v malé kopané „O pohár OLYMPIE“. Turnaje se v lokalitě Pastvicka zúčastní 10 družstev mužů všech věkových kategorií z Břeclavi, Poštovné, Prešova, Ginzesdorfa (Rakousko), Mutěnic. Hrát se bude současně na dvou hřištích, počet hráčů v družstvu: 6 + brankař. Začátek turnaje je v 11.00 hod., finálové utkání se předpokládá v 18.45 hod.. Mezifinále v 18.00 hod. sehrají družstva mladších žáků MSK Břeclav ročníky 1999 a 2000. Vítězem předchozího ročníku se stalo družstvo Tatranu Poštorná, které po remíze 1:1 porazilo na penalty 4:2 družstvo AC Sparta DOUBBLE. Pro všechny je zajištěno občerstvení, grilování a hudba.

## Motosraz Břeclav

V pátek 19. 6. a v sobotu 20. 6. 2009.

**Pátek:** Offous, Brain, Darken rock, pečené prase zdarma!  
**Sobota:** spanilá jízda, kaskadér, púlnoční překvapení, tombola (1. cena minibike), **kapely:** Herkules, ZZ Top Revival, Final Fiction, Elbereth, Projekt, Trajekt.

**Vstupné:** pátek - sobota Kč 200,-,  
sobota Kč 150,-.

**Místo konání:** areál „Na Vodě“

**Pořádá:** Motocyklový klub OLD PEYRACK Břeclav,  
[www.motoklubbreclav.cz](http://www.motoklubbreclav.cz)



Fólie nerozeznatelná od dřeva!

Akce platí do konce června!

Barevná okna za cenu bílých



Okna - dveře - zimní zahrady


Fintajslova 1, [breclav@ham.cz](mailto:breclav@ham.cz)

[www.ham.cz](http://www.ham.cz)

KLIENSKÉ CENTRUM  
**INVIA**.CZ

BŘECLAV

- klientské centrum přímo ve Vašem městě
- největší internetová agentura v České republice
- nejnavštěvovanější server v oblasti cestovního ruchu
- široká nabídka last minute dovolené
- na stránkách [www.invia.cz](http://www.invia.cz) najdete zájezdy od 200 cestovních kanceláří
- peněžní převody společnosti Western Union
- předprodej vstupenek na kulturní akce
- prodej turistických a cykloturistických map

 800 800 688

Shopping Center Břeclav • [www.invia.cz](http://www.invia.cz)



Opel Insignia Sports Tourer

Vůz, který myslí dopředu.



Cena již od 459 900,- CZK ~včetně DPH

6 let  
záruka

Autocentrum hm, s.r.o., autorizovaný dealer Opel,  
U Nemocnice 3137/4, 690 02 Břeclav, tel.: 519 364 425-6, [www.auto-hm.cz](http://www.auto-hm.cz)

Kombinovaná spotřeba paliva: 5,8-11,6 l/100km. Emise CO<sub>2</sub>: 154-272 g/km. \*Dva roky výrobní záruka a čtyři roky prodloužená záruka Opel ve spolupráci se společností CG Car-Garantie Versicherungs-AG podle jejich podmínek.

# Děšť cyklisty neodradil, Lichtenštejnský dům otevřel člen knížecí rodiny

Ani občasný děšť neodradil tisíce cykloturistů, kteří se v květnu vypravili na Otevření Lichtenštejnských cyklostezek.

Pátý ročník slavnostního zahájení cyklistické sezóny přinesl několik novinek. Lodní doprava Břeclav pokřtila v přístavišti Kulturní dům nízkoponorovou loď, která nese jméno moravského markraběte a římského krále Jošta Moravského.



Po stezkách s erbem rodu Lichtenštejnů můžete vyrazit také loď. U Janohradu i na Pohansku jste z města za necelou hodinu.

Bez kola, ale i s kolem se tak zájemci dostanou po Dyji k Janovu hradu a nově také k Pohansku. „Plavba pod splavem je ovlivněna nízkým stavem vody. S novou loď se k Pohansku dostaneme rozhodně častěji než

v minulých letech. Nabízíme tak skutečně pravidelnou linku,“ uvedla manažerka lodní dopravy Monika Vintrlíková.

## Břeclav navštívil princ

Křtu lodi, stejně jako její prv-



Princ Wolfgang obdržel čestný titul od řádu Moravských rytířů.

ní plavby, se zúčastnil zástupce knížecí rodiny Lichtenštejnů princ Wolfgang. Slovy uznání nešetřil ani při následném slavnostním otevření Lichtenštejnského domu v centru města. „Celá rodina byla pozváním mile překvapena. Naši předkové s místními lidmi prožili řadu let, tvořili spolu krásné věci. Přestože byla vzájemná pouta zejména po druhé světové válce zpřetrhá-

pochází z tvorby Radka Buka.

V suterénu budovy, kde vzniklo nové informační centrum s půjčovnou kol, obdrží potřebné informace turisté a návštěvníci města.

## Cyklisté se sjeli z celé republiky

Tradiční spoluorganizátor akce Lichtenstein Area Agency připravila značení dvou tras



Start vyjížďky na dvě cyklotrasy byl tradičně před poštorenským kostelem.

na, velmi si zdejších lidí vážíme,“ děkoval přímý potomek budovatele Lednicko-valtického areálu Jana Josefa II.

V Lichtenštejnském domě ale nejsou jen informace o tomto významném šlechtickém rodu. Již na schodišti porozumíte příběhům vyobrazených na jednotlivých saletech, ve vinotéce můžete ochutnat knížecí vína, postupně rozšiřována bude i prodejní galerie fotografií a výtvarných děl. Autory libreta celé výstavy se stali dva fundovaní historici, a to PhDr. Emil Kordiovský a PhDr. Miroslav Geršic. Řešení grafické expozice a nádherné fotografie

a program s vyhlášením soutěže slovosatelných cyklopasů v breclavském kempu. „Vydali jsme přes tisíc cyklopasů. Závěrečného losování se účastnila necelá tisícovka cyklistů, ale i další návštěvníci z celé republiky, Slovenska a Rakouska. Podle ohlasů to byl jednoznačně nejlepší ročník. Líbily se trasy, výborné značení, doprovodný program i občerstvení. Rozdali jsme pětasedmdesát cen. Za organizaci tras jsme obdrželi pochvalu od Nadace Partnerství, která příště hodlá přivést pořadatele z dalších měst, aby se prý poučili, jak se to má dělat.

(Pokračování na str. 13)

**Wellness Club M**  
centrum redukce váhy a podpory zdraví  
WELLNESS • FITNESS  
777 702 260  
[www.em-linie.cz](http://www.em-linie.cz)

**POZOR NOVĚ OTEVŘENO**  
VETERINÁRNÍ  
KLINIKA BŘECLAV  
**MVDr. Magda Jašková**  
Za kasárnami 3344 Břeclav  
vchod z ulice Jana Opletala  
Tel. 777 766 500, 777 066 250  
Email: [info@veterinabreclav.cz](mailto:info@veterinabreclav.cz)  
[www.veterinabreclav.cz](http://www.veterinabreclav.cz)  
PO-PÁ 9.00-12.00 13.00-20.00  
SO 17.00-20.00 NE 9.00-12.00  
NON-STOP POHOTOVOST: tel.: 777 766 500

NOVĚ OTEVŘENÁ  
**SOLNO-JODOVÁ  
JESKÝNĚ**  
V CHARVÁTSKÉ NOVÉ VSI  
**AKCE: 1.6. - 30.6.2009**  
PŘI ZAKOUPENÍ PERMANENTKY  
KAŽDÝ 10. VSTUP ZDARMA  
Objednávky na:  
723 290 915  
Charvátská Nová Ves, SNP 65  
Zadinová Blanka

(Pokračování ze str. 12)

Z podobných akcí na celé Moravě byla ta naše údajně nejlepší. Navíc od nás chtějí převzít způsob značení a návrh cyklopašů," pochvaloval si Petr Hynek

ze spolupřátel Liechtenstein Area Agency.

**Pohansko obsadili Slované**  
Městské muzeum a galerie ve spolupráci s nadšenci ze slovan-



Zahájení zpestřil Slováký krúžek Poštorná-Koňaré, který zároveň uspořádal jednu ze souvisejících akcí. Pořadatelům se značně ulevilo, když déšť ustal pouhých třicet minut před tím, kdy na pódium v kostelní zahradě vystoupil první z celkem sedmnácti mužských sborů Podluží.



První cenu (kolo) získala Ivana Gálová z Rakvic.

ské družiny Jaga ukázali, jak to asi na Pohansku mohlo vypadat v období příchodu Slovanů. Návštěvníci se mohli zapojit do dění a vyzkoušet si například výrobu keramiky, ozdob nebo přípravu placek s česnekem a medem.

Pro něhož malé nic, pro odborníky poklad. Tak by se dal charakterizovat hrací kámen z přelomu 9. a 10. století. „Originál ojedinělého nálezů na jih od Skandinávie

mohli spatřit návštěvníci pouze výjimečně. Následně totiž cenné předměty putovaly do depozitáře, vysvětlila organizátorka Muzejní noci Alena Káňová z breclavského muzea. Podle jejích slov by se nálezy měly prezentovat u příležitosti padesátiletého výročí zahájení archeologického výzkumu na Pohansku. Mezinárodní konference má proběhnout počátkem října v breclavské synagoze.

Několik zajímavých zastavení čekalo na ty, kteří po značené trase vyrazili do Valtic. Otevřen byl Žabí sklep v zámeckém parku, Zámecký sklep a Salon vín ČR. Vinné sklepy Valtice připravily novinku v podo-



Cenné originály loni nalezených předmětů jen tak k vidění nebudou.

bě občerstvení pod Reistnou.

Mezi související akce patřil také večerní koncert Hodoninského symfonického orchestru. V podání sólistů Františka Malého (klavír), Čenka Pavlíka ( housle) a Evžena Rattaye (violoncello) zazněly v Domě školství skladby z díla Ludwiga van Beethowena.

Text a foto: Pavel Kašuba



Přes čtyři stovky vzorků vína čekalo na návštěvníky kempu Apollo, kde proběhl druhý ročník Výstavy vín Lednicko-valtického areálu. „Počasí trochu návštěvnost poznamenalo, ale i tak jsme měli větší úspěch než loni. Přišlo zhruba pět stovek lidí,“ hodnotil předseda výstavy Dušan Fikr. Podle jeho slov se návštěvníci při ochutnávce zaměřovali spíše na jména známých vinařů, než na oceněné vzorky. Výstavu vín zahájil uznávaný odborník v oblasti vinařství a vinohradnictví profesor Vilém Kraus.



Vinné sklepy Valtice, a.s.

hlavní mediální partner: 

# Boney M

feat. Bobby Farrell



Speciální hosté  
Petr Rezek a skupina Centrum  
Abba Diamonds Revival

## 20. 6. 2009 BŘECLAV

přírodní areál „Pod zámek“

Vstup v 18:00 - start akce ve 20:00 [www.boneymshow.cz](http://www.boneymshow.cz)  
Předprodej 390 Kč - na místě 500 Kč

Předprodej: Vstupenek, Infocentra, Hodovní, Kyjov, Břeclav, Valašsko, Velká Pavlovice, Mikulov, Ivančice, Znojmo, Husopole, Kunovice, TK, Holic, TK, Studice, Kino Koruna - Břeclav, kino Mladá Veselá, Mladou, oglyčiči, literární, Hradec, Břeclav, Břeclavská 17 Bino, Wolf, Dvorskova 3 Bino, Tiskárna, Tiskárna

Informace a objednávky: [info@artex-production.cz](mailto:info@artex-production.cz)  
[www.artex-production.cz](http://www.artex-production.cz) tel. 773 832 940 

Hlavní partneri:      

# DHD BŘECLAV

## okna dveře vrata

Slovácká 2587 • 690 02 Břeclav  
E-mail: [info@dhdokna.cz](mailto:info@dhdokna.cz)  
Tel.: 519 326 122 • Non Stop 777 134 682  
[www.dhdokna.cz](http://www.dhdokna.cz)

# nej-tv

## 2 megabity za 444 Kč!

Připojte se k internetu přes kabelovou televizi rychlostí 2048/400 kbps za 444 Kč včetně DPH

Bez omezení objemu přenesených dat a bez agregace (o přenosovou rychlost se s nikým nedělíte) a s veřejnou IP adresou.

[www.nej-tv.cz](http://www.nej-tv.cz) • tel: 519 370 546 • [www.nej-tv.cz](http://www.nej-tv.cz)

**Pozor! Změna adresy nej-tv**  
Husova 25 • 690 02 Břeclav • P.O.BOX 20

**Provozní doba pro zákazníky:**  
pondělí: 8.00 - 11.30 hod.  
úterý: zavřeno  
středa: 8.00 - 11.30 • 13.00 - 17.00 hod.  
čtvrtek: 8.00 - 11.30 hod.  
pátek: zavřeno

TIPA tour nově najdete na pobočce cestovní agentury TORA tour Břeclav

## TIPA TOUR



- » nabízíme tuzemské i zahraniční zájezdy
- » nástupní místo Břeclav
- » slevy pro držitele Spere Card
- » zájezdy a ubytování pro jednotlivce i skupiny

 **800 800 688**

BŘECLAV « Shopping Center « J. Palacha 3197  
tel.: 519 324 160 « e-mail: [ck@tora.cz](mailto:ck@tora.cz)

## Pozvánky z kulturního kalendáře

### Muzeum lehkého opevnění vz. 37

V červnu 2009, každou sobotu a neděli od 10.00 do 17.00 hodin. Možnost prohlídky plně vyzbrojeného a vystrojeného ČS. lehkého opevnění vz. 37 s průvodcem v dobové vojenské uniformě.

Místo konání:

Břeclav - Pohansko

Pořádá:

Klub vojenské historie Břeclav, tel.: 777 003 032 (Petr Pajpach),  
e-mail: [info@kvh-breclav.cz](mailto:info@kvh-breclav.cz), [www.kvh-breclav.cz](http://www.kvh-breclav.cz)

### Den v pravěku

V pátek 12. 6. 2009, začátek v 9.00 hodin.

Akce pro 6. třídy breclavských škol - soutěže, hry a rukodělné aktivity inspirované životem pravěkých lovců.

Místo konání: SVČ Duhovka Břeclav, Lidická 4, 690 02 Břeclav  
Pořádá: SVČ Duhovka Břeclav, tel.: 519 373 061 (Soňa Hošková),  
[www.duhovka.cz](http://www.duhovka.cz)

### Galakonzert k 10. výročí založení slováckého krúžku

V sobotu 13. 6. 2009, začátek v 17.00 hodin.

Místo konání:

Na Rovnici

Pořádá:

Slovácký krúžek Poštorná „Košaré“, tel.: 724 979 558  
(Milan Studený), 603 179 557 (Karel Grandič),  
e-mail: [konare@postorna.info](mailto:konare@postorna.info), [www.konare.postorna.info](http://www.konare.postorna.info)

### Fotbalový turnaj tří dolnorakouských průmyslovek a průmyslové školy v Břeclavi

V týdnu od 15. 6. do 19. 6. 2009.

1. fotbalový turnaj čtyř odborných škol  
- průmyslovek o putovní pohár.

Místo konání:

Stadion TJ Lokomotiva Břeclav, Veslařská 1, 690 02 Břeclav  
Pořádá: SOŠ průmyslová E. Beneše a SOU Břeclav, Komenského nábřeží, 690 02 Břeclav, tel.: 519 308 185 (Mgr. Josef Ošmera),  
e-mail: [skola@spsbv.cz](mailto:skola@spsbv.cz), [www.spsbv.cz](http://www.spsbv.cz)

### Den v pravěku

V pátek 19. 6. 2009, začátek v 9.00 hodin.

Akce pro 6. třídy breclavských škol - soutěže, hry a rukodělné aktivity inspirované životem pravěkých lovců.

Místo konání:

SVČ Duhovka Břeclav, Lidická 4, 690 02 Břeclav

Pořádá: SVČ Duhovka Břeclav, tel.: 519 373 061 (Soňa Hošková),  
[www.duhovka.cz](http://www.duhovka.cz)

Naučte se tančit!

### Taneční škola Dagmar

pořádá

### TANEČNÍ VÍKEND PRO DOSPĚLÉ

**Kde?** Luxusní středisko Borovinka (u Bystřice n.P)

**Kdy?** PÁ 24.7.-NE 26.7.2009

**Cena: 1950 Kč**

(= ubytování, strava, výuka)

**Informace a přihlášky:**

Tel.: 736 727 007,

mail: [dagmar@ts-dagmar.cz](mailto:dagmar@ts-dagmar.cz)

[www.ts-dagmar.cz](http://www.ts-dagmar.cz)



### Toulavý kilometr aneb sejdem se se

#### u Sv. Huberta

V sobotu 20. 6. 2009.

Dostaň se jak umíš ke Sv. Hubertu v době od 13.00 do 16.00 ho.

- II. část seriálu (ti, co absolvují celý seriál, obdrží diplom).

Místo konání: pěší túra ke Sv. Hubertu

Pořádá: MSK-turistika a KČT Slovan Břeclav, tel.: 519 370 394  
(Zdeněk Němec)

### Turnaj v přehazované breclavských škol

V úterý 23. 6. 2009, začátek v 9.00 hodin.

Sportovní turnaj pro třídní kolektivy.

Místo konání: SVČ Duhovka Břeclav, Na Valtické 727, 691 41  
Břeclav 4

Pořádá: SVČ Duhovka Břeclav, Na Valtické 727, 691 41 Břeclav 4,  
tel.: 519 373 061 (Soňa Hošková), [www.duhovka.cz](http://www.duhovka.cz)

### Podmořský svět Jaroslava Mičky

Od úterý 23. 6. (vernisáž) do neděle 30. 8. 2009.

Výstava fotografií.

Místo konání: synagoga

Pořádá: Městské muzeum a galerie Břeclav, Dukelských hrdinů  
2747, 690 02 Břeclav, tel.: 519 323 050, 519 324 493,  
e-mail: [info@muzeumbv.cz](mailto:info@muzeumbv.cz), [www.muzeumbv.cz](http://www.muzeumbv.cz)

## Polyfonia slavila a křtila CD



Čtyřicáté výročí založení pěveckého sboru Polyfonia oslavili jeho členové. Sbor vznikl a po celou dobu působí na breclavském gymnáziu. Zakladatelka Polyfonie Jana Kaněrová stála v čele sboru jedenadvacet let. Po ní převzal pomyslnou taktovku její žák a bývalý člen sboru Ladislav Straka. Ten už Polyfonii vede devatenáct let. Na oslavě se sešlo na dvě stovky současných i bývalých členů sboru, součástí pátečního koncertu v Domě školství byl i křest nového CD s názvem Sonety. Role kmotry se ujala právě Jana Kaněrová.

(ema) Foto Karel Hemala

## Chcete přestat kouřit a nevíte jak?

Vyzkoušejte biorezonanční metodu odvykání pomocí přístroje BICOM Fit.

Celý proces trvá necelých 30 min. a může jej absolvovat každý kuřák bez ohledu na množství vykouřených cigaret. Nikotinový hlad obvykle mizí okamžitě nebo během několika hodin po zákroku. Druhý den ráno se nutnost kouření již většinou nedostavuje. Biorezonanční metoda je bezbolestná a nemá negativní účinky na organismus. Tělo není nikdy vystaveno jakémukoli

druhu proudu. Při zákrocích vedených proti nikotinové závislosti je úspěšnost až 80%.

V ČR je přístroj BICOM používán pro odvykání závislosti již mnoho let. Od června však již nemusíte cestovat do krajských měst, ale na antinikotinovou terapii se můžete objednat přímo v Břeclavi na tel.: 777 303 232.

Více informací o biorezonanční metodě odvykání, o přístroji a další informace naleznete na webu antinikotinového centra: [www.StopNikotin.cz](http://www.StopNikotin.cz)

## Uvidíte v kině Koruna (dolby stereo)

Rezervace vstupenek na tel.: 519 370 818  
nebo e-mail: kino@bvix.cz

Čtvrtek 11. 6. v 17.00 a 20.00, pátek 12. 6. ve 20.00 a v sobotu 13. 6. v 17.00 a 20.00

### ANDĚLÉ A DÉMONI

Od autora Šifry mistra Leonarda  
Přístupno od 12 let - titulky - 140 min. - 80,- - USA

Úterý 16. 6. ve 20.00 čtvrtek 17. 6. v 17.30 a 20.00

### X - MAN ORIGINS: WOLVERINE

Sága X-Man se vrací na začátek. Dozvíme se, jak se z Jimmyho Logena stal téměř nezničitelný mutant, obávaný Wolverine s adamantiovou kostrou a vysouvacími drápy...

Přístupný - titulky - 107 min. - 80,- Kč - USA  
Pátek 19. 6. v 17,30 a 20,00, sobota 20. 6. ve 20,00

### ZNOVU 17

Nikdy ničeho nelitovat...

Mike je hvězdou basketbalového týmu, rozhodně ho čeká skvělá budoucnost, ale zvolí si rodinný život. Téměř o 20 let později má svá nejlepší léta nenávratně za sebou... Komédie na letní podvečer.

Přístupno od 12 let - titulky - 102 min. - 70,- Kč - USA

Úterý 23. 6. ve 20.00 středa 24. 6. ve 20.00

### GRAN TORINO

I mezi cizími můžete objevit své lepší já...

Režie a hlavní role Clint Eastwood jako stárnoucí veterán, který si začíná uvědomovat, že na tento svět už nestačí...

Přístupno od 12 let. - titulky - 117 min. - 70,- Kč - USA

ART ČTVRTEK

Čtvrtek 25. 6. ve 20.00

### OBČAN HAVEL PŘIKULUJE

...jak vznikla slavná hra Audience.

Tvůrci dokumentu Jan a Adam Nováčkovi se vrací do minulosti a uvádějí diváka do paradoxů podivného světa československé normalizace.

Přístupno - 74 min. - 70,- Kč - ČR

## Výjimečná výstava poputuje na jih Moravy

Před desítkami let přišla krajina Břeclavska o velkou část lužních lesů, které zmizely pod hladinou tří vodních nádrží a řeky ztratily svou volnost. Je tomu již 34 let, kdy byla zahájena výstavba Horní nádrže vodního díla Nové Mlýny.

Ač jsou sedmdesátá léta minulého století relativně mladou historií, většina lidí si už krajinu před stavbou Nových Mlýnů nepamatuje. Zejména mladší generace nemá mnohdy žádnou představu o tom, jak oblast pod Pálavou a řeky jižní Moravy vypadaly před vodohospodářskými úpravami.

Cestovatel, fotograf, zaměstnanec agentury ochrany přírody a krajiny v Ostravě a breclavský rodák Filip Šálek se proto rozhodl zmapovat nejen terén pod Pálavou před a po úpravách. Na putovní výstavě „Historie a krásy lužních lesů jižní Moravy“, která začala v Ostravě a putuje

přes jih Moravy (Lanžhot, Brno), jsou kromě historických snímků k vidění také profesionální fotografie současné flóry a fauny lužních lesů. Expozice je doplněna i historickými mapami. Svými snímky přispěli fotografové Jan Halady, Jarmila Kocourková, Stanislav Krejčík, Viktor Hošek, Otakar Pražák, David Mahovský a autor výstavy. Kromě nich jsou na expozici k vidění i snímky zesnulé legendy krajinářské fotografie Miloše Spurného.

Vernisáž výstavy bude zahájena 25. 6. v 17.00 h v muzeu města Lanžhot a otevřena bude přes letní prázdniny (od 27. 6. do 30. 8.) každý den od 9 do 17 h. (red)

Pátek 26. 6. v 17.30 a 20.00 sobota ve 20.00

### PROMĚNY

Čtyři lidé, kteří spolu nemají nic společného...

Čtyři osudy, které jsou svedeny dohromady. Čtyři životy, které se mají změnit. Film Proměny natočil pravděpodobně nejmladší český režisér celovečerního filmu všech dob. Vznik filmu připomíná „americký sen“. Talentovaný režisér a kameraman Tomáš Řehořek začal pracovat na filmu v době, kdy mu bylo dvacet let.

Přístupný od 12 let - 79 min. 70,- Kč - ČR

Středa 1. 7. ve 20.00 čtvrtek 2. 7. ve 20.00

### POCHYBY

Přístupno od 12 let. - 104 min. - 75,- Kč - USA

Pátek 3. 7. v 17.30 a ve 20.00 sobota 4. 7. ve 20.00

### STAR TREK

Přístupno - 120 min. - 75,- Kč - USA

## DIVADELNÍ PŘEDSTAVENÍ

Čtvrtek 18.6. ve 20,00

### JAPONSKÝ TANEČNÍK KEN MAI

Vstupné: 120,- Kč

Představení japonského butó tanečníka je původní formou tance butó, kterou autor vyvinul spojením klasického butó, současného tance, prvků baletu, akrobacie a moderní pantomimy.

Ve svém tanečním vystoupení Padma prezentuje Ken Mai svou zkušenost z cesty do Tibetu a severoindické Dharamsaly, exilového sídla dalajlamy. Ve specifickém tanečním jazyce butó, jazyce dokonalé kontroly těla a pohybu, vyjadřuje odraz svého chápání zen-budhismu v kontextu moderního světa.

## Pozvánky z kulturního kalendáře

### Slované opět na Pohansku

V sobotu 27. 6. 2009.

Jedinečná možnost vidět, jak se žilo na Pohansku v 10. století - dobový život, bojové strategie, řemesla a mnoho dalšího týkajícího se života Slovanů ([www.druzina-jaga.cz](http://www.druzina-jaga.cz)).

Místo konání:

zámeček Pohansko

Pořádá:

Městské muzeum a galerie Břeclav, Dukelských hrdinů 2747, 690 02 Břeclav, tel.: 519 323 050, 519 324 493, e-mail: [info@muzeumbv.cz](mailto:info@muzeumbv.cz), [www.muzeumbv.cz](http://www.muzeumbv.cz)

### Prázdninová plavba 2009

V úterý 30. 6. 2009 od 9.30 do 12.30 hodin.

Prázdninová plavba na řece Dyji (plavby zdarma pro děti, které předloží vysvědčení s jedničkami a dvojkami - půlhodinové vyjíždky - 1 dospělý doprovod ke každému dítěti také zdarma).

Místo konání:

trasa přístav Veslařský klub Břeclav - přístav Janův hrad a zpět

Pořádá:

Lodní doprava Břeclav, s. r. o., Haškova 3376, 690 02 Břeclav, tel.: 723 968 410, e-mail: [lodnidoprava@alba.cz](mailto:lodnidoprava@alba.cz), [www.lodnidoprava.com](http://www.lodnidoprava.com)

Změna programu a času akcí vyhrazena

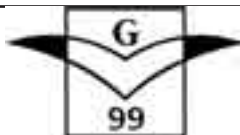


# Galerie

Břeclav – Slovácká  
Antonín

# 99

ulice  
Vojtek



Ke konci měsíce června bude vydána nová kniha **Krajina mého srdce**. Připravilo ji k tisku nově vzniklé nakladatelství Jitky Vojtkové nazvané: Nakladatelství 99 Břeclav. Vázaná kniha čtvercového formátu obsahuje 50 kreseb a veršů, které malíř Antonín Vojtek vytvořil v letech 2007–2009. Kniha je určena všem, kdo objevili, objevují a budou objevovat krásy města Břeclavi a jejího krásného okolí.



**Nová výstava v Galerii 99:** v těchto dnech je nainstalována výstava: Putování okolo Břeclavi. Je to cyklus kreseb a veršů. Výstavu

můžete shlédnout do 3. 7. 2009.

**Galerie 99 pod patronátem poslance Ing. Jiřího Petru pořádá výstavu breclavského malíře Antonína Vojtky na prestižním místě v Praze, v předsálosti sněmovny Parlamentu České republiky. "Krajina pod Pálavou" bude v Praze vypořádat o krásě našeho kraje. V pondělí 8. června 2009 v 17 hodin na slavnostní vernisáži uvede výstavu básník Václav Hons, herečky Slávka Hozová a Gabriela Vránová a velký pěvecký sbor Rolnička. Vstup pouze s pozvánkou. Zájemci o účast volejte 723 887 977. Galerie 99 vám umožní být v Praze na zahájení.**

**Galerie nabízí** – stálou expozici šperků ze dřeva, více než sto grafických děl, veškeré služby související s poradenstvím a výtvarným uměním, oceňování obrazů, restaurování, atd.

## ESKOMAX

REALITNÍ SPOLEČNOST BŘECLAV-POŠTORNÁ

**MAXIMÁLNÍ SLUŽBY, MAXIMÁLNÍ SPOKOJENOST  
ZDARMA VÁM PORADÍME A POMŮŽEME S PRODEJEM NEMOVITOSTI**  
Hlavní 43/30, 691 41 Břeclav-Poštorná, [www.eskomax.cz](http://www.eskomax.cz), [eskomax@seznam.cz](mailto:eskomax@seznam.cz)  
Tel: 775 116 228, 723 560 654

Vybíráme z naší nabídky:

RD 3+0 Tvrdonice, CP: 827 m <sup>2</sup> , k celkové rekonstrukci, el.+plyn v domě, velká zahrada	400.000,- Kč
NOVOSTAVBA 4+kk Břeclav-Poštorná, CP: 450 m <sup>2</sup> , klidná žadáná lokalita	2.900.000,- Kč
RD 4+1 s halou Břeclav-centrum, CP: 1.086 m <sup>2</sup> , novostavba u lesa, velký pozemek	Cena: k jednání
RD 3+2 s jídelnou Jevišovka, CP: 628 m <sup>2</sup> , zahrada, garáž, 2 studny, další st. pozemek	1.500.000,- Kč
RD 4+2 Charv. N.Ves, CP: 314 m <sup>2</sup> , zděný, zahrádka, vrtácnice, vjezd, veškeré IS	1.600.000,- Kč
RD dvougenerační Břeclav, CP: 1.078 m <sup>2</sup> , 2 sam.byť.jednotky, zahrada, bazén,udírna	Cena: k jednání
Byt 3+1 Břeclav, CP: 72 m <sup>2</sup> , 6.p./12 s výtáhem, 2 balkony, šatna, po vkusné rekonstrukci	1.550.000,- Kč
Byt DB 2+1 Břeclav-centrum, CP: 51 m <sup>2</sup> , přízemí, lodžie, šatna, po částečné rekonstrukci	880.000,- Kč
Byt 3+1 Břeclav-centrum, CP: 79 m <sup>2</sup> , 6.patro, 2 balkony, sklep, čistý, udržovaný	1.200.000,- Kč
Byt DB 2+1 Poštorná, CP: 55 m <sup>2</sup> , balkon, šatna, celý po rekonstrukci, převod do OV ihned	950.000,- Kč
Objekt k podnikání i bydlení Břeclav, CP: 273 m <sup>2</sup> , patrový, možnost půdní vestavby	Cena: info v RK



## SLAVIA, spol. s r.o.

ul. 17. listopadu 21, 690 02 Břeclav

☎ 519 374 042, 607 931 977, 605 883 735; [www.slaviark.cz](http://www.slaviark.cz)

01498 BŘECLAV - dr.byť 2+1 Na Valtické, nová plast.okna . . . . 695.000,-Kč  
PRONÁJEM bytů 1+1, 2+1, 3+1 a 4+1 v BŘECLAVI - inf. v agentuře



01493 BŘECLAV  
RD 5+2 pobl. centra  
2,330 mil. Kč



01511 BŘECLAV  
byť 3+1 po rekonstrukci  
1,685 mil. Kč

Hledáme mezi sebou

- střelci
- kulometníci
- řidiči
- spojari
- ženisté
- logisté

**AKTIVNÍ ZÁLOHY KVV BRNO**

více informací: [kvv-brno.army.cz](http://kvv-brno.army.cz) nebo [www.kvbrkujp](http://www.kvbrkujp)  
973 444 037 - 724 883 829

**RealTeam s.r.o.**  
Realitní kancelář  
**Břeclav**

Sady 28. října č. 23, Břeclav, tel. 519 32 13 94, tel./fax 519 32 13 95  
608 711 350, e-mail: [realteam@realteam.cz](mailto:realteam@realteam.cz), <http://www.realteam.cz>



\* Bř. Riegrova byt 1+1 OV zděný, 1.p. po rekonst., sam.topení, pl.okna . . . 1,030.000 Kč



\* Bř. nadstand. zařiz. prostorný byt 2+kk, 5.p. PRONÁJEM . . . . 10.000 Kč/měs. vč. energ.

**Z NAŠÍ NABÍDKY VYBÍRÁME:**

- \* Bř. centr. nová garsonka 1.p. 27 m<sup>2</sup>, volně ihned, PRONÁJEM . . . . 5.000 Kč/měs+energie
- \* Hodonín byt 2+1,plast. okna, nová linka, 54 m<sup>2</sup> PRONÁJEM . . . . 7.000 Kč/měs. vč. energ.
- \* Bř. Fintajsova byt 2+1 OV, 3.p. po celkové rekonstr., balkon . . . . . 1.322.000 Kč
- \* Bř. Duk.hrdinů dr. byt garsonka, 2.p., balkon,komora, 22 m<sup>2</sup> . . . . . 670.000 Kč
- \* Bř.centrum půdní byt 4+1, OV v jednání, vlastní topení, terasa 143 m<sup>2</sup> . . . . . os. jednání
- \* Bř.cent byt 3+1 OV, přízemí, cihla, sam. top. část. rekon. 110 m<sup>2</sup> . . . . . 1.560.000 Kč
- \* Bř. Duk.hrdinů dr. byt 2+1, 12.p., balkon, komora, 51 m<sup>2</sup> . . . . . 927.000 Kč
- \* Bř. Slovácká byt 1+1 OV, 3.p. balkon, 37 mm<sup>2</sup>, plast. okna, úpravy . . . . . 810.000 Kč
- \* Bř. Mendlova byt 2+kk, OV 1.p. zděný, PRONÁJEM . . . . . 7.000 Kč/měs.+elektrif.
- \* Bř. - cukrovka obch. prost. (přízemí+patro) 86 m<sup>2</sup>, PRONÁJEM . . . . . 12.500 Kč/měs.
- \* Bř. centr komerční prostory cca 140 m<sup>2</sup>, přízemí + sklep PRONÁJEM . . . . . os.jednání
- \* Bř. obch. prostory, přízemí polyf. domu, 53 m<sup>2</sup> nebo 16 m<sup>2</sup>, park., internet . . . . . os.jed.

## BŘECLAVSKÁ

REALITNÍ KANCELÁŘ, s.r.o.

Kupkova 2, 690 02 Břeclav, tel.+fax 519 321 308, 774 332 222, 774 332 289  
[breclavskark@breclav.net](mailto:breclavskark@breclav.net), [www.bvreality.cz](http://www.bvreality.cz)

### NOVÉ BYTY V BŘECLAVI

Nabízíme nové byty v centru Břeclavi, ul. Národních Hrdinů. Prvních šest kupujících bude mít parkovací místo ve dvoře v ceně bytu.

Předpokládaný termín kolaudace 30. 6. 2009.

**Podrobnější informace včetně cen v RK.**



## Sochy kolem nás – fontána před poliklinikou

V našem putování za výtvarnými díly se vydáme procházkou po pravém břehu řeky Dyje. Naše cesta povede po Komenského nábrží. Za hotelem IMOS odbočíme doprava, abychom se co nejkratší cestou dostali k areálu břeclavské polikliniky na ulici Bří Mrštíkú. Na vyvýšené terase před vstupem do tohoto zdravotnického zařízení se nalézá cíl naší cesty. Je jím socha – fontána od akademického sochaře Jiřího Marka.

Jiří Marek se narodil 16. ledna 1914 ve Velkém Meziříčí. V letech 1930 – 1934 studoval na Státní průmyslové škole sochařsko kamenické v Hořicích. Poté na AVU v Praze v ateliéru profesora Bohumila Kafky (1934 – 1938). Studijně pobýval v Paříži a Mnichově. Zabýval se jak monumentální sochařskou tvorbou v architektuře, tak drobnou

a funerální plastikou. Zrealizoval rozsáhlou řadu společen-



ských objednávek jak světského, tak i sakrálního charakteru. Jeho díla jsou rozseta zvláště v Brně a na jižní Moravě. Odborná lite-

ratura uvádí, že pro jeho práce jsou charakteristická muzikální a poetická východiska a jasné a přehledné členění linií, vymezujících základní objemy. Zemřel 16. února 1993.

Naše fontána byla umístěna do předprostoru polikliniky v roce 1972. Architektonické řešení je dílem ing. arch. Libuše Kopřivíkové. Socha je vytesána ze slovenského travertinu, jehož struktura umocňuje celkové vyznění díla. Obdobně jako socha Dyje, umístěná v zelené ploše mezi třemi výškovými budovami naproti Shopping centru, nebyla tato fontána trvale zprovozněna. Její vodní nádrž je dnes zasypána zeminou.

U názvu sochy se prameny různí. Vzhledem k abstraktivnímu pojetí sochy je přijatelná jak Živá buňka (in: Toulky Břeclaví 1972), tak po-

jmenování Květ (in: Katalog autorovy výstavy „Svitavy 1987“). Na podstavci, který je tvořen dlouhou stupňovitě pojednanou plintou je umístěna abstraktní biomorfni plastika. Její tvar je poměrně členitý s drobnými průhledy. Výtvarný účinek je postaven na výrazné mnoho pohledovosti a mnohotvárnosti sochařského provedení. Celkové vyznění kompozice odpovídá dobovým výtvarným trendům. Podstavec je umístěn centrálně a kolmo na střed vodní nádrže. Výška sochy je 250 cm, šířka 130 cm a její hloubka či ní 130 cm. Celková délka kamenného podstavce je 290 cm, šířka 90 cm a výška desky je 15 cm. Z toho délka mělké mísy fontány je 90 cm. Rozměry původní vodní nádrže či bazénku jsou 697 x 520 cm.

Kamenný masiv je nepoškozený. Vzhledem k agresivní vzdušné erozi vyžaduje socha dílčí očištění. Jde zejména o vlastní podstavec. Na zvažení je i opětné zprovoznění funkce fontány. Daleko významnější je naprosto nevhodné umístění kovové piketáže, popelníku a nádoby na posypový materiál v těsné blízkosti tohoto velmi kvalitního uměleckého díla. Domnívám se, že tento exponovaný prostor u zdravotnického zařízení není ani zdaleka místem pro kouření, ale výhradním místem pro sochu.

*PhDr. Karel Křivánek*

## Přírodovědná výstava „Stromy jako domy“

Městské muzeum a galerie Břeclav připravilo pro letošní léto jako hlavní muzejní výstavu ojedinělý projekt zaměřený na přírodovědnou tematiku. Ve spolupráci s Moravským muzeem v Brně vznikla interaktivní expozice, kdy všechny exponáty budou vystaveny bez umístění do vitrín a návštěvník tak bude mít možnost mezi nimi procházet a téměř „osahat si“ si je. Výstava prezentuje stromy z luk, polí a lesů jako panelové domy s velkým množstvím různorodých obyvatel. Žijí zde brouci, které si návštěvníci budou moci prohlížet pod lupou nebo mikroskopem, dále ptáci i celá řada savců, jejichž vycpaniny je možno i pohladit, neboť jsou upraveny tak, aby nezpůsobily žádné

zdravotní problémy.

Cílem výstavy je upozornit návštěvníky, strom není jen organismus sám pro sebe, ale že se na něj váže spousta druhů rostlin a živočichů, kteří jsou se stromem určitým způsobem spojeni. Expozice zobrazí u čtyř vybraných stromů (v životní velikosti) jako jsou vrba, jablono, dub a smrk život v koruně, kmeni i v kořenech těchto jednotlivých stromů. Trojrozměrné exponáty jsou doplněny velkými barevnými obrázky a fotografiemi ze života rostlinné i zvířecí říše.

Neméně zajímavý je i doprovodný interaktivní program. Výstavu tak oživí tři dotykové obrazovky se zvuky či zpěvy zvoleného živočicha, nejmladší

si zatrénují ve skládání puzzle, ti větší si vyzkoušejí své znalosti v přiřazování vajíček jednotlivým ptačím druhům či přiřazování listů a dřeva k stromovým druhům aj. Pro školní kolektivy, ale i pro jednotlivé návštěvníky je připraven i další doprovodný program.

Břeclavská výstava „Stromy jako domy“ je obohacena i spoluprací s Lesy ČR – speciálně s polesím Soutok, kdy návštěvníci mohou spatřit i to, co se jim ve vlastní přírodě málokdy podaří. Tak například bobra evropského (Castor fiber), druhého největšího hlodavce na světě vážícího až 30 kg. Z říše rostlinné bude pozornost věnována i dalšímu fenoménu lužního lesa jižní Moravy, a to dubu (Quer-

cus). Kromě známých druhů jako jsou dub letní a zimní odborníci na jihu našeho území lokalizují i vzácnější druhy, například cer či původně severoamerický dub červený. Ten byl vysazován rodem Liechtensteinů zejména na Valticko, kde je pro něj vhodné a žádané písčité podloží i teplotní klima.

První přírodovědná výstava v prostorách břeclavského muzea s bohatým interaktivním programem bude pro veřejnost zpřístupněna od 20. června do poloviny října a je vhodná pro celé rodiny, školní kolektivy i jednotlivé návštěvníky, kteří se chtějí seznámit s bohatstvím naší flory a fauny. Jste srdečně zváni.

*PhDr. Alena Káňová*

# Výtvarnice oslavila jubileum výstavou



Oslava svátku matek a narozenin jubilantky v jednom. Tak pojalo Muzeum a galerie Břeclavi výstavu k sedmdesátinám výtvarnice Evi Černohorské. Umělkyně v muzeu vystavila vybraný soubor několika desítek obrazů, který je průřezem její současné tvorby. Vernisáž zahájila tradičně ředitelka muzea a galerie Jana Kramářová, autorku představil Karel Křivánek, výtvarnici i přítomným ženám poblahopřál také místostarosta Břeclavi Martin Radkovič. Expozici s názvem *Obrazy můžete v budově muzea shlédnout do 14. června.*

(red)



**Slovácký krůžek „Charvatčané“**  
zve na tradiční závod kol s pevným převodem  
**„O dušu“ dne 13. 6. 2009**  
Start ve 14 h. U Buvola.

Základní škola Břeclav, Slováká pořádá  
v rámci mezinárodního projektu  
**Comenius – „Sport bez hranic“**  
ve středu 24. 6. 2009 v 8.30 hod  
charitativní akci

**„Běh pro pohádku“**  
v Sadech 28. října (břeclavském parku u nádraží).  
Za každého účastníka, který oběhne okruh (cca 600 m),  
se připisuje částka 10,- Kč.  
Výtěžek běhu bude použit na zakoupení dětských knih  
a věnován Domovu pro matky s dětmi svaté Agáty v Poštorné.  
Pojdme svým úsilím podpořit sport a charitu.

## 10 let Slováckého krůžku Poštorná

V letošním roce si náš krůžek a s ním i jeho příznivci, připomínají 10 let od jeho založení. Navazuje na bohaté kulturní, společenské i národopisné dění první republiky i na dobu poválečnou. To byla doba oslav konce války i založení prvního krůžku. Potom se střídaly roky bohaté nebo chudé na pořádání hodů a plesů, to podle toho jak byl silný ročník a kolik mladých lidí šlo v kroji. A léta běžela, moji milí, až to najednou vypadalo, že v Poštorné nebudou hody. To

byl impuls, aby se založil krůžek. A dál, dál už to znáte. Už je to 10 let. Je to hodně nebo málo? Je to vůbec důvod k oslavě? Slavíme, ale jen tak, docela skromně, zato budeme slavit celý rok. Všechny akce zasvětíme tomuto našemu výročí. Jak nedávné setkání mužských sborů v zahradě poštorenského kostela, tak koncert Na Rovnici. Setkání sborů, hodnotili zástupci sborů vysoce. Vynikající organizace, jedinečný areál zahrady, počasí i kouzelný západ slunka umocnilo na pět set

spokojených diváků. Zpívalo se dlouho do noci a stačily k tomu noty v podobě dobrého vína a jeden muzikant. Nestor podlužáckých cimbalistů František Šulák doprovázel na cimbál snad sto zpívajících.

Na závěr vás chci pozvat na výše zmíněný koncert, který bude 13. června v Poštorné Na Rovnici, kde vystoupí Koňárci, poštorenská chasa, ženský a mužský sbor. Hostem koncertu bude soubor Pohárek z nedalekého Týnce. Pozvali jsme cim-

bálovou muziku Jožky Severina i Charvatčanku. Takže slavit budete i vy, protože po skončení koncertu bude beseda u cimbalu a taneční zábava. Když vyjde počasí a dojdete i vy naši příznivci a diváci, tak to nebude mít chybu. A když tedy slavíme, co kdybyste přišli v kroji i vy. Víím, že mnozí z vás máte doma kroj, odpočívá někde v šuplatkosnu a prospělo by mu, abyste ho vyvětrali. To by byla krása, no už se na vás těším, moji milí.

František Schulz

**VP VINAŘSKÉ POTŘEBY**

[www.vinarske-potreby.cz](http://www.vinarske-potreby.cz)

Kompletní sortiment potřeb pro vinaře, zahrádkáře a chovatele

### Aktuální nabídka:

- vodní program – hadice, rychlospojky, stopspojky, postřikovače, rozstřikovače...
- bazénová chemie
- krmné směsi, krmiva a vitamíny pro domácí zvířata
- zahradnické nářadí, ruční postřikovače, postřiky
- travní semena, substráty, zeminy, mulčovací kůra
- květináče, květinové truhlíky, závlahové hadice
- vinařské preparáty pro ošetření vína

Otevírací doba: Po – pá 8.00 – 17.00, So 8.00 – 11.00

Nestihli jste nakoupit v tyto hodiny?

Zavolejte: 608 830 082, 606 202 595

Vinařské potřeby – areál bývalého cukrovaru, Národních hrdinů 22, Břeclav  
Telefon: 519 321 235, gsm: 774 830 083, e-mail: [vinarskepotreby@post.cz](mailto:vinarskepotreby@post.cz)

**Vinotéky Moravský sommelier®**

NABÍZÍ

- nejširší sortiment vybraných moravských vín
- dárková balení vín, vína se speciálními etiketami
- sudová vína
- prestižní zahraniční vína, ušlechtilé značkové destiláty
- skleničky, karafy, vývrtky, gastronomické pomůcky, literaturu...
- posezení u vína, kávy, Lucaffé



**RŮŽOVÉ LÉTO**

od 15. června ochutnávka růžových vín denně  
připraveno minimálně 12 vybraných rosé.

**NAVŠTIVTE VYNOTÉKI**  
a oddejte se růžovým radovánkám!

Kdo objeví alespoň dvě hrubky, dostane úsměv zdarma...

**VINOTÉKA A ZÁMECKÝ SKLEP**

Zámecké náměstí – sklepení břeclavského zámku

Tel.: 725 610 555

Út – Čt 15.00 – 23.00

Pá a So 15.00 – 24.00, Ne 15 – 20.00 hod

tel.: 606 202 595, e-mail: [info@moravskysommelier.cz](mailto:info@moravskysommelier.cz), [www.moravskysommelier.cz](http://www.moravskysommelier.cz)

**VINOTÉKA V AREÁLU**

**BÝVALÝCH KASÁREN**

Ulice Kpt. Jaroše 18, Břeclav

Tel: 519 321 098

Po – Ne 11.00 – 21.30 hod

## Duhovka zaslouženě prvoligová

Ve slavnostní atmosféře proběhlo závěrečné vyhodnocení právě uplynulé sezóny 2008/2009 volejbalového oddílu SK Duhovka Břeclav. A bylo se čím chlubit. Vždyť letošní účinkování družstev žen, kadetek i zákyň v krajských soutěžích překonalo loňskou, už tak hodně úspěšnou sezónu.

Družstvo žen jako nováček 1. třídy krajského přeboru začalo podzimní účinkování v soutěži s elánem, ale doplatilo na ne zkušenost v koncovkách zápasů, takže po polovině soutěže uzavíralo tabulku. Po zimní přestávce se tým uklidnil a mohutným finišem v jarní části obsadil konečně 8. místo.

Po suverénním postupu Lokomotivy do 2. ligy to svědčí o ohromném vzestupu breclavského ženského volejbalu. O tento úspěch se zasloužily smečářky Michaela Bábíčková, Hana Vanžurová, Tereza Darmovzalová a Kamila Švendová, nahrávačky Eva Bahničková a Veronika Charvátová, na bloku Marie Karešová, Andrea Krejčová, libero hostující Daniela Valentová a mladé smečářky Kristýna Darmovzalová a Eva Bartolšicová.

Družstvo zákyň bylo oproti loňské sezóně relativně slabší po odchodu Darmovzalové a Chlubnové do kategorie kadetek a přestupu Tiché do Loko-



Šťastné kadetky Duhovky po zisku titulu a postupu do 1. ligy.

motivy. Po skončení základní části krajského přeboru obsadily v dlouhodobé tabulce 6. místo, když výkony nebyly tak suverénní jako vloni. O to překvapivější pak byla účast v závěrečném play-off, kde děvčata obsadila konečně 5. místo. Děvčata hrála ve složení Bar-

boříková, Bartolšicová, Dvořáčková, Charvátová M., Janíčková, Jelínková, Kokrhelová S., Krejčová K., Ošmerová, Sokolová, Svobodníková, Tichánková a Wágnerová.

Jihomoravského kraje a zajistilo si tak přímý postup do 1. ligy kadetek pro příští sezónu. Po základní části sice postoupilo do nadstavbové jarní části ze druhé pozice se stejným bodovým ziskem jako SK Nový Lískovec, v jarních zápasech už ale Duhovka nenechala nic náhodě a drtivým finišem vybojovala titul a postup. O historický úspěch se zasloužily Barboříková, Bartolšicová, Darmovzalová K., Dvořáčková, Charvátová M., Chlubnová, Janíčková, Jelínková, Krejčová K., Kokrhelová Z., Kokrhelová S., Ošmerová, Podroužková, Sokolová, Svobodníková, Tichánková a Wágnerová.

Zásluhu na úspěších Duhovky mají trenérky Marie Bábíčková, Blanka Darmovzalová, Jana Šlancarová, Světlana Pavelková a trenéři Šebestík a Dvořáček, kteří se systematicky věnují děvčatům už od nejmladších ročníků. Díky nim nemá dnes Duhovka v mládežnických kategoriích regionu konkurenci. (jan)

## Veslaři slavili v synagoze



Členové Slováckého veslařského klubu si v synagoze připomněli 85. výročí založení klubu

Současné vedení klubu připravilo na setkání výstavu z trofejí a historických dokumentů, které připomněly nejvýraznější úspěchy v historii. Součástí programu pak byl i křest dvou zcela nových, z dotací zakoupe-

ných lodí. Jedna nese jméno po slavném trenéru Karlu Helfgotovi a druhá po neméně slavném veslaři Antonínu Hrstkovi. Role kmotrů se ujal olympionik Václav Pavkovič a bratr Antonína Hrstky, sám kdysi vynikající atlet Štěpán Hrstka. Lodě pokřtili vodou z řeky Dyje, nabranou u veslařského flosu.

(ema) Foto Karel Hemala

Největší úspěch v historii klubu pak vybojovalo družstvo kadetek, které v konkurenci 14 celků získalo titul přeborníka

### BEZPEČNOSTNÍ SLUŽBA SOMAX NABÍZÍ:

- Ostrahu majetku a osob
- Montáže elektronických zabezpečovacích systémů
- Montáže kamerových systémů
- Montáže videovrátných a domovních signalizačních systémů
- Připojení objektů k PCO
- Služby pořadatelské a recepční
- Správu a údržbu nemovitostí
- Kontroly zaměstnanců na nemocenské

Adresa: Zámecké nám. 2, 69002, Břeclav  
Tel/fax: 519 323 600, email: [info@somax.cz](mailto:info@somax.cz)

## ...ČAS KLIMATIZACE

Při kontrole a opravě klimatizace  
**SLEVA na kabinový filtr -15%**  
a to do 30. 06. 2009

**AUTOSERVIS - PNEUSERVIS  
PRODEJNA**

Všem zákazníkům dále nabízíme:  
AUTOBATERIE, AUTOCHEMII, AUTOKOSMETIKU  
ADITIVA, AUTODÍLY, OLEJE A MAZIVA, PNEUMATIKY...



TOTAL

autorizovaný distributor



**MERLIN plus**  
OLEJE - MAZIVA

HRUŠKY U BŘECLAVI - [www.merlinplus.cz](http://www.merlinplus.cz)  
(směr Břeclav - Hodonín, naproti čerpačce)

☎ 519 324 329, 737 662 364

# Hokejbalisté: V příští sezóně chceme do play-off

Letošní sezona břeclovským hokejbalistům nevyšla podle představ. Několikrát dokonce ze zápasů odešli s ostudnými porážkami. Herně se Břeclovští Dráci dokázali zvednout až v posledních zápasech. Co bylo příčinou nešťastné sezony, jsme se zeptali kapitána a zároveň nejproduktivnějšího hráče týmu, Lubomíra Čulena mladšího.

## Jak bys zhodnotil začátek uplynulé sezóny vašeho týmu v okresním přeboru?

Musíme si z ní vzít ponaučení do dalších sezón, že takto to hrát nejde. Začátek jsme měli docela dobrý, první dva zápasy jsme zvládli, ale potom přišlo docela dlouhé období, kdy jsme jakoby zapomněli, co máme hrát. Jedna prohra střídala druhou.

Prostřední část sezóny byla poznamenána několika vysokými dvojcifernými porážkami. V této fázi jsme odešli asi pětkrát vysoko poraženi, když jsme obdrželi okolo deseti branek na zápas. Ale

za touto sérií proher je vícero okolností. Za prvé je to malá hráčská základna. Když přijedete na zápas v sedmi lidech, nemůžete pomýšlet na dobrý výsledek, natož na body. Druhá věc jsou termíny zápasů. Často se stalo, že jsme měli termínově dva zápasy vzdálené od sebe třeba čtyři týdny, pak je těžké s mužstvem bez tréninku něco dělat. Ideální by bylo, kdyby se hrály zápasy každý týden nebo alespoň každých čtrnáct dní. No a třetí věc je fyzická. Protože nemáme v Břeclově pořádné hřiště, tréninky nám potom v zápasech chybí.

## Nesnižovala série porážek motivaci členů týmu?

Motivaci? Neřekl bych, že ji ty porážky snižovaly, právě na-

opak. Nikdo z týmu už doma nebo v práci nechtěl poslouchat ty posměšné řeči o tom, o kolik branek jsme zase prohráli apod.



Jako hráči jsme šli do každého utkání s tím, že musíme ukončit sérii potupných proher. V posledních zápasech jsme se konečně vzchopili.

## Cím to, že vzruha přišla až v posledních zápasech?

Hlavní zásluhu na tom má dobře chytající gólman, kterého se nám podařilo sehnat. Ten nás v posledních zápasech hodně podržel. Také hráčů už jezdilo na zápasy pravidelně více než deset, takže jsme byli schopni sestavit dva výkonnostně vyrovnané útoky. Výkony, které jsme předvedli v samotném závěru sezony, by jistě stačily na postup play-off.

## Jaké máte cíle do příštích sezón?

Prvořadým cílem do další se-

zóny je stabilizace kádru, musíme si udržet minimálně deset hráčů, protože v méně hráčích to opravdu hrát nejde. Určitě bychom rádi postoupili do play-off. V neposlední řadě potřebujeme také zapracovat na disciplíně, máme moc osobních trestů za zbytečné protesty k rozhodčímu. V zápasech nás tato vyloučení stojí mnoho sil.

tonové plochy s mantinelem po obvodu, kde se dá hrát kromě hokejbalu třeba florbal, halový fotbal, nebo třeba basketbal. Moc ale nevěřím, že se situace v Břeclově zlepšší.

Na novou sezónu se už nyní připravujeme na zimním stadionu. Umělá plocha je ideální, škoda jen, že je tam položena jen v době, když už máme měsíc po sezóně. Až se začne na zimním stadionu tvořit opět led, máme k tréninku sehnanou provizorní plochu.

## Co musí mít případný zájemce o vstup do Vašeho týmu?

Případný zájemce o vstup do našeho týmu by měl mít odpovídající sportovní obuv (na zimní stadion se světlou podrážkou), z výstroje stačí hokejka, holenní chrániče (třeba i fotbalové) a nejlépe hokejové rukavice,

které ale nejsou podmínkou. Jakákoli další hokejová výbava (chrániče, helma) je vítána, není však nutná. Pro ty, co by měli zájem si hokejbal vyzkoušet, je jedinou podmínkou to, aby měli chuť do hry a uměli hůl držet a ovládat základy práce s hokejkou. Zbytek dovedností a pravidel se naučí na tréninku. (Zájemci se mohou hlásit na tel. 724 804 082 – pozn. red.)

Martin Daneš

## Zmiňoval jsi, že v Břeclově není žádná ideální plocha k tréninku. Všechny soutěžní zápasy hrajete v Hustopečích. Zlepšila se nějak situace ohledně hřišť?

S hřištěm je to pořád stejné. Je to ostuda, protože skoro v každém větším městě nějakou hrací plochu mají (např. Hustopeče, Hodonín, Kyjov, Strážnice, Sudoměřice – pozn. red.). To hřiště by rozhodně nebylo jen pro nás, dnes už jsou to multifunkční be-

## Mladí hokejisté uvítají posily

Žádáme všechny se zájmem o lední hokej, aby přivedli své děti (ročník narození 2001 a mladší) na zimní stadion. Právě probíhá letní příprava mladých hokejových nadějí. Přihlásit je můžete před letními prázdninami přímo u trenérů, a sice u zimního stadionu v pondělky v 16.00 hodin a pátky v 14.00 hodin.

**PLASTOVÁ OKNA akce**  
**PLASTOM S.R.O.**  
**POZOR**  
 mimořádná nabídka žaluzie, PVC parapety nebo sítě proti hmyzu ZDARMA! (dle výběru zákazníka) **BEZKONKURENČNÍ CENY!**  
 až 42% sleva na okna dle objemu zakázky  
 BŘECLOV: Sady 28 října (naproti Gymnázia Břeclov) tel.: 519 321 592, e-mail: [breclav@plastom.cz](mailto:breclav@plastom.cz)  
 Informace zdarma **800 16 17 18** [www.plastom.cz](http://www.plastom.cz)  
 akce platí do: 31. 05. 2009

**Veterinární klinika**  
 Břeclov - Poštorná, J. Fučíka 63  
 MVDr. Michal Nesňal  
 Ordinační hodiny:  
**Po-Pá: 9.00-12.00 14.00-18.00**  
 ! Po dohodě i mimo ordinační hodiny!  
[www.veterina-breclav.cz](http://www.veterina-breclav.cz)  
**773 691 241**

Nově otevřeno!

## Břeclavští hráči neměli konkurenci



Vítězem regionálního kola 5. ročníku největšího mládežnického turnaje pro hráče do deseti let E.ON ČR Junior Cup 2009 se stali fotbalisté MSK Břeclav, když ve finále porazili 1.SC Znojmo 1:0. Při cestě do finále přitom inkasovali jediný gól v semifinále proti Mikulovu.

Břeclavští tak postoupili do Velkého finále, v němž se v září střetne dvanáctka nejlepších týmů z regionálních kol. Malí hráči, kteří na turnaji zvítězí, budou moci přivést fotbalisty české reprezentace na trávník před utkáním. Na setkání s Petrem Čechem se může těšit Jakub Černín z MSK Břeclav, který se

stal nejlepším hráčem i střelcem turnaje. Získal totiž certifikát na týdenní turnus ve Fotbalové škole Petra Čecha v Praze. Za fotbalisty tento brankář osobně přijede.

Radost z vítězství MSK ne skrýval ani garant turnaje, breclavský hráč a trenér mládeže v jedné osobě, Ivan Dvořák, který na tiskové konferenci před samotným turnajem velmi opatrně a neurčitě odpovídal na dotazy novinářů, jakou vidí šanci svého týmu na vítězství. Návštěvníky turnaje čekaly už tradičně také zábavné doprovodné akce.

(red) Foto David Mahovský

### Na zimní stadion nyní s kolečkovými bruslemi

Nevíte kam na kolečkové brusle?

Vyzkoušejte in-line plochu na breclavském zimním stadionu.

Vstupné činí příjemných 10 Kč, rozvrh hodin pro veřejnost najdete na internetu [www.breclavzs.softkom.cz](http://www.breclavzs.softkom.cz)

### Sportovní den u Alca Plast arény

Na sobotu 13. června hokejisté připravují u breclavského zimního stadionu sportovní den plný soutěží, závodů a her pro kluky i holky (rok narození 2000 a mladší). Pro každého je připraveno občerstvení i sladká odměna.

Rodiče, přijďte se přesvědčit, jak jsou vaše děti šikovné!

## Tržil exceloval ve Vídni



Na mezinárodní Velké ceně ve Vídni se blýskli hned tři mladí judisté z breclavské Školy bojových sportů. Na soutěži se přitom utkalo na pět stovek judistů z 16 zemí.

V kategorii do 60 kg nenašel konkurenta breclavský Miroslav Tržil. Hravě si poradil se závodníky z Maďarska i Polska. Také finálový zápas vedl proti polskému judistovi. Do boje se vrhl se značnou dynamikou a hned zpočátku získal nad sou-

peřem převahu. To mu dovolilo udávat tempo a styl boje. Zápas ukončil technickým hodem za plný počet bodů. Tereza Pilátová se probojovala do finále nad 57 kg. Tady však narazila na soupeřku o 15 kg těžší. Po bezbodovém zápase nakonec v prodloužení těžší soupeřka Pilátovou porazila. Břeclavské judistice však patří krásné stříbro. Veronika Zezulová skončila ve stejné kategorii bronzová.

(red) Foto Pavel Kašuba

## Medaile mladých stolních tenistů MSK

Hned v úvodu měsíce přišel velký úspěch v podobě stříbrných medailí družstva dorostenek (Veronika Malíková, Petra Mergenthalová) z M-ČR.

Ve čtyřlenném finále kromě vítězného Hodonína získala tři družstva shodný počet výher, Břeclav z nich byla nejlepší, tentokrát na skóre díky výhře 3:0 nad Dobrym po těsné porážce 2:3 s Moravskou Slávií Brno. Hrál se v Litomyšli, kde prostředně navazovalo M-ČR družstev staršího žactva. Zde Svatava Janků a Adriana Bzirska obsadily druhé místo ve čtyřlenné základní skupině, do finále ale nepostoupily, obsadily 5.-8.místo. Svatava Janků postoupila na

M-ČR mladších zákyň v Havířově postupem do čtvrtfinále dvouhry dívek. Znovu tak potvrdila, že patří do užší špičky této věkové kategorie v ČR. Výborně si v Havířově vedla i Magdaléna Šubíková, která vyhrála bez ztráty setu kvalifikační skupinu, pak ještě po velkém boji zdolala 3:2 M. Ševčíkovou (Dubňany) a postoupila mezi nejlepších šestnáct hráček šampionátu. Současně se v Mostu konalo M-ČR dorostu do 21 let. Petra Mergenthalová zde získala bronzové medaile v obou čtyřhrách a ve dvouhře byla až v osmifinále vyřazena favorizovanou Bednářovou (Havířov).

(jh)

odborný dodavatel programu

## zelená úsporám

Schválený výrobek pro čerpání dotace Aluplast Ideal 5000  
Součinitel prostupu tepla celého okna U=1,2

okna - dveře - vrata  
plastová - dřevěná - hliníková

HT okna  
[www.NOVAOKNA.cz](http://www.NOVAOKNA.cz)

okna na splátky  
GE Money  
Multiservis

kontakt: [petrkos@novaokna.cz](mailto:petrkos@novaokna.cz) tel.: 736 484 850

[www.NOVAOKNA.cz](http://www.NOVAOKNA.cz)

Náměty na články,  
tipy na sportovní,  
kulturní a jiné akce  
můžete zasílat na

[david.mahovsky@breclav.org](mailto:david.mahovsky@breclav.org)

## NOVINKA

Žehlení pleti systémem  
GALVANIC SPA SYSTEM II.

Výsledky již po prvním ošetření!

KOSMETIKA, Stará Břeclav  
G. Šimka 98 (u parku)

Objednávky na tel. 777 322 484

# Stříbro z mistrovství ČR pro stolní tenistky MSK

Play off extraligy stolních tenistek, které bylo současně mistrovstvím ČR pro rok 2009, skončilo pro celek MSK Břeclav Gumatex ziskem druhého místa. Titul zůstal potřetí v jedné řadě v rukou favorizovaného družstva žen ČSAD Hodonín.

## Semifinále bez problému

V semifinále play off porazily stolní tenistky MSK s přehledem třetí celek extraligy po její základní části, SK Frýdlant nad Ostravicí. Po domácí výhře 5:2, v níž oba body hostů získala legendární exreprezentantka a nyní

hrávající trenérka Marie Hrachová (porazila 3:1 Weberovou a 3:1 Stachovou), dokázaly stejně jednoznačně 5:2 vyhrát i ve Frýdlantu. Tam oba body získaly domácí hráčky na úkor Olešji Stachové (Hrachová a Mikulcová). Stejně jako v prvním utkání byla stoprocentní Renáta Štrbíkova a výrazně zlepšené výkony odvedla Ivana Weberová. Ve druhém semifinále neměl Hodonín téměř žádnou práci se Spartakem Hluk, postup do fi-



nále si zajistil po výhrách 5:0 a 5:2 i bez účasti Vachovcové.

## První finále pro Hodonín

První finálový duel Hodonín-Břeclav se hrál 26.května v Hodoníně. Přinesl velký boj vysoké sportovní úrovně, v němž se za dvě a půl hodiny radovaly domácí hráčky z výhry 5:3. Přitom nejlepší jednotlivkyní v tomto střetnutí byla hostující Štrbíkova, která porazila 3:0 Vachovcovou, 3:1 Matelo-

vou a na závěr 3:1 i Čiňanku Shi. O úspěch Hodonína se vydatnou měrou zasloužila loni nejlepší česká juniorka Hana Matelová, která v úvodní sérii dvouher po pětisetové bitvě porazila nečekaně Weberovou. Ta pak nestačila ani na Shi a Vachovcovou a zůstala bez bodu. Bodově Štrbíkové nepřispěla ani Stachova, která prohrála 1:3 se Shi a 0:3 s Vachovcovou. Svůj třetí zápas nedohrála, protože za stavu 2:1 na sety pro Matelovou bylo celé utkání ukončeno dosažením pátého, vítězného bodu pro Hodonín.

## Nevydařená odvěta v Břeclavi

Odvěta se hrála 28.května v Charvátské Nové Vsi. Měla dát odpověď na otázku, zda budou Hodonínu stačit k zisku titulu dvě utkání, nebo zda se finálová série vrátí k rozhodou-

jícímu třetímu utkání do Hodonína. Stalo se to, co snad nikdo nemohl čekat. Hodonín vyhrál suverénně 5:0, když na bod nedosáhla ani Štrbíkova. Znovu to byla Matelová, která v úvodní sérii dvouher udělala škrť přes rozpočet Břeclavi právě výhrou nad jedničkou MSK 3:1. Stachova v dobrém zápasu podlehl 1:3 Vachovcové, Weberová vůbec nestačila na obranu Shi a když Štrbíkova prohrála i svůj druhý zápas s Vachovcovou (po boji 2:3), bylo hodně zle.

Stéblo naděje držela v rukou Stachova. Potýkala se úspěšně s obranou Shi, ale v koncovkách se přece jen lépe orientovala její zdatná soupeřka. Mezitím již vedla Weberová 2:0 na sety nad Matelovou a na řadu měly přijít zápasy, v nichž se mohl jazýček vah úspěchu znovu přiklonit na stranu domácích stolních tenistek. Nestalo se tak, Hodonín dotáhl své triumfální tažení k drtivé výhře 5:0.

Ženy MSK Břeclav se ozdobily stříbrnými medailemi z mistrovství ČR, čímž završily pomyslnou pětilátku – zlato, stříbro, bronz, stříbro, stříbro. Tato bilance, která staví ženský stolní tenis Břeclavi na výsostné místo v ČR, si jistě také zaslouží ocenění.

(jh) Foto Pavel Kašuba

# Břeclavská atletika je na úrovni velkých měst

Odborný časopis Atletika se vrátil k hodnocení uplynulé sezony v ČR. Přinesl pořadí oddílů v roce 2008 podle výkonnostních tabulek nejlepších výkonů, kde zhodnotil 30 prvních míst v kategorii mužů a žen a dále po deseti výkonech mládežnických kategorií v každé disciplíně. Velmi dobře z tohoto hodnocení vyšel oddíl Lokomotivy Břeclav, který je cel-

kově na 15. místě. Podrobnějším hodnocením přijdeme na to, že jen v devíti místech republiky jsou na tom lépe. Jsou to místa nesrovnatelně větší jako Praha, Ostrava, Brno, Pardubice, Kladno, Olomouc, Opava, Plzeň a jediné velikostí srovnatelné místo Kroměříž, kde je však zásluhou sponzorů postavení atletiky zcela specifické. Mužské složky jsou na 11. místě, ženské na 23.

místě. Pokud se týká samotných věkových kategorií, jsou muži devátí, ženy devatenácté, 19. jsou dorostenci, 12. dorostenky, vůbec nejlepší umístění mají žáci na 8. místě, mladší žáci jsou jedenáctí, mladší zářky dvě.

Atletika v Břeclavi se tak dostala před mnohem větší města jako Zlín, České Budějovice, Liberec, Hradec Králové, Tábor,

Kolín a také atletický Jablonec. Toto strohé statistické hodnocení bez příkras a opěvných ód nejlépe hovoří o kvalitě atletiky ve městě. Velké díky patří městu a dalším sponzorům, kteří mají na těchto úspěších nemalou zásluhu. Atletický oddíl Lokomotivy vrací tuto přízeň velmi dobrou reprezentací města a okolí na poli sportovních úspěchů. (lk)

Stačí jednou zavolat!

777 760 960



**smart.  
půjčka**

► až **50 000 Kč**

► **měsíční splátky**

► na dobu **8 a 13 měsíců**

► hotovost až **do domu**

► **nejvýhodnější** podmínky v regionu

www.smartpujcka.cz

Hledáme nové obchodní zástupce

Plastová okna a dveře



Kovi

Vyberete-li si naši firmu jako dodavatele svých nových plastových oken, můžete se spolehnout na to, že si budeme dobře vědomi toho, že jste nám svědčili nejen svoje peníze, ale především svojí důvěrou. Proto uděláme vše, abyste své volby a investice nemuseli nikdy litovat.

Mým podpisem máte i mé slovo.

*Vit Kouřil, ředitel firmy*

OBCHODNÍ KANCELÁŘ

Žerotínova 10, 690 02 Břeclav  
Tel.: 519 324 241, Fax: 519 326 265  
email: kovi@kovi.cz

Výhradní zastoupení firmy AUTHOR - KELLY'S - CTM

**BICYKLE SERVIS**  
**Petr Sedlák****NEJVĚTŠÍ SORTIMENT  
JÍZDNÍCH KOL A NÁHRADNÍCH DÍLŮ  
IHNEDE K ODBĚRU**

- prodej všech typů jízdních kol
  - servis jízdních kol všech značek
  - opravy jízdních kol všech značek
  - prodej náhradních dílů a doplňků
  - výhodný splátkový prodej bez navýšení a bez potvrzení o výši příjmu
- Lidická 30, 690 03 Břeclav, tel./fax: 519 371 524, mobil: 602 950 595  
www.sedlak-petr.cz, e-mail: info@sedlak-petr.cz  
Prodejní doba: Po-Pá 8-12, 13-17, So: 8-11

**PRODEJNA A PŮJČOVNA  
PRÍVĚSNÝCH VOZÍKŮ****VŠECHNO ZBOŽÍ MŮŽETE ZAKOUPIT NA SPLÁTKY!!****TISK JAKO VÍNO****etiflex** **tisk pálka**ETIFLEX, s.r.o. / TISK PÁLKA, s.r.o.  
Národních hrdinů 17, CZ - 690 02 Břeclav  
Tel.: +420 519 372 015, fax: +420 519 374 305  
e-mail: obchod@etiflex.cz, www.etiflex.cz**NOVĚ OTEVŘENO****ALFA**  
VALTICE**DIGITÁLNÍ  
TELEVIZE****DIGITÁLNÍ TELEVIZE BŘECLAV**Sovadinova 10, Břeclav, [www.alfavaltice.cz](http://www.alfavaltice.cz)Otevřeno: Po - Pá 8<sup>00</sup>-12<sup>00</sup>/13<sup>00</sup>-17<sup>00</sup> hodin • Sobota 9<sup>00</sup>-12<sup>00</sup> hodinZákaznické linky:  
+420 519 352 200  
+420 602 504 939  
+420 777 588 322**skylink****PŘEJDĚTE NA DIGITÁLNÍ VYSÍLÁNÍ SE SPECIALISTOU V OBORU****TV ANTÉNY** - Montáže a servis.**CS LINK** - Digitální satelit (špičková kvalita obrazu i zvuku).  
**NEJEN ČESKÉ A SLOVENSKÉ PROGRAMY BEZ MĚSÍČNÍCH POPLATKŮ.**  
**Sky link, Gital** - ČT, NOVA, BARRANDOV TV, Z1, Ůčko, Prima, STV, JOJ...**UPC DIRECT** - Autorizovaný prodejce a servisní místo.  
Od 399,- Kč (Rodina) **PŘEDPLACENÁ KARTA: 2100,- Kč**  
na 6 měsíců nabídka Rodina.**ELEKTRONICKÉ ZABEZPEČOVACÍ SYSTÉMY****OKO 1** - Víc než alarm**OASIS** - Bezdrátový zabezpečovací systém**OKO 1**  
... víc než alarm**SPLÁTKOVÝ PRODEJ CETELEM.**Digitální satelitní komplety, karty, přijímače setoboxy, příslušenství  
pro digitální příjem...**PRODEJ, MONTÁŽ, SERVIS****SPECIALISTA NA DIGITÁLNÍ TELEVIZNÍ PŘÍJEM A ZABEZPEČOVACÍ SYSTÉMY**

Okna s novým rozměrem

**S okny PRAMOS na dotace lehce dosáhnete!!**[www.pramos.cz](http://www.pramos.cz)

- Společnost PRAMOS, a.s. Vám nabízí novinku roku 2009. **Sedmikomorová plastová okna** vyrobená z profilů **HORIZONT PS penta plus**. Dokonalá tepelná izolace, moderní vzhled, snadná údržba.

Nyní s prodlouženou záruční dobou na okna a dveře **7 let**.

- Jako mimořádnou akci nyní dostanete **žaluzie a vnitřní parapety zdarma**.

- Obchodní kancelář BŘECLAV  
Lidická 50  
tel/fax: 519 374 444, mobil: 777 035 925  
e-mail: [breclav@pramos.cz](mailto:breclav@pramos.cz)

**Akce platí pouze v červnu 2009****Zelená úsporám = okna PRAMOS**

PRAMOS - tradiční český výrobce oken od roku 1995