

Zpravodaj města Břeclavi

RADNICE

www.breclav.eu

únor 2013



Na město už dohlíží nové kamery, i díky dotaci z ministerstva a kraje

Sedm nových kamerových bodů a zcela nové dohlížecí centrum. Tak vypadá nový rok v Břeclavi. Vedení města mělo v plánu kamerový systém ve městě zrekonstruovat, ale až díky dotaci z ministerstva vnitra a Jihomoravského kraje se jí v loňském roce podařilo získat dostatečně velký obnos.

„V polovině roku jsme zažili velmi složité období. Byl to jeden z těch momentů, které nastartovaly přebudování kamerového a dohledového systému. Po nástupu do funkce jsem si nechal navíc zpracovat analýzu systému a byl jsem i upozorňovaný policií i soudci, že výstupy z kamerového systému nejsou natolik kvalitní, aby mohly posloužit při trestním řízení,“ uvedl starosta Břeclavi Oldřich Ryšavý.

Městu se od ministerstva vnitra podařilo získat dotaci ve výši jeden

milion korun, Jihomoravský kraj poskytl dalšího půl milionu. Radnice se tak mohla pustit do budování. Konečná částka se nakonec vyšplhala na 3,674 milionu korun.

Nový systém však umožní připojení i dalších kamerových bodů. Ještě v letošním roce by to měla být asi patnáctka kamer na sídlišti Na Valtické, vedení města jedná i se zástupci Českých drah či s podnikateli. V neposlední řadě se na systém napojí i kamery na budoucím přestupním terminálu

čiv v lokalitě Riegrovy ulice. Nové kamery jsou také na nových samostatných sloupech. Důvod je jednoduchý. „Břeclav v budoucnu plánuje opravu veřejného osvětlení, takže kamery by se musely znovu přesunovat. Navíc staré sloupy nemají dostatečnou tuhost, netlumí vibrace, nárazy větru. Kamery by se tak houply nahoru a dolů a jejich funkce by se snížila,“ vysvětlil velitel břeclavských strážníků Stanislav Hrdlička.

„Chtěl bych město Břeclav zvýdihnout. A to z toho důvodu, že přistupuje komplexně k bezpečnosti na území města. Kromě kamerového systému mají i asistenty prevence kriminality a dále vzdělávají policisty i strážníky

ve městě,“ sdělil Tomáš Koniček z ministerstva vnitra, který se do Břeclavi přijel podívat. A vyzdvihl hlavně preventivní kroky, které město v boji s kriminalitou dělá.

Jak podotkl velitel městské policie, městská i státní policie má nově k dispozici účinný nástroj. „A to jak preventivní, tak samozřejmě můžeme i následně dohlédávat trestnou činnost. Mnohdy narážíme na netečnost občanů a kamery ve městě nám mohou u soudu významně pomoci,“ je přesvědčený.

O informace o novém kamerovém systému už projevil zájem i starostové z několika obcí a měst v celé České republice. *Více viz. rozhovor na str. 2 (ewi)*

Břeclav ve výletních novinách



Nové výletní noviny letos vyšly pod hlavičkou jedenácti obcí Lednicko-valtického areálu. Jedním z iniciátorů bylo i město Břeclav. Křestem si tiskoviny prošly na veletrhu cestovního ruchu Regiontour v Brně (na snímku je křtí místostarosta Břeclavi Luboš Krátký společně s ředitelkou břeclavského muzea Alenou Káňovou). *Více na str. 3 (foto ewi)*

Děti sáňkují v centru města



Zasáňkovat si přímo v centru města teď mohou Břeclavané. A to díky kopci, který v nedávné době vznikl v areálu bývalého cukrovaru. „Kopeček je tvořený asi třemi tisíci kubiky recyklovaného materiálu, který se dříve nacházel v oploceném areálu cukrovaru. Nyní je po úpravách, takže nezávadný, doplnili jsme jej navíc ještě zeminou,“ uvedl místostarosta Břeclavi Jaroslav Parolek. *(foto ewi)*

EFFECT DESIGN
ED
reklamní agentura
Sovadinova 10, Břeclav
www.ed-reklama.cz

Alca PLAST®
KOUPELNOVÉ STUDIO
www.alcaplast.cz

Chcete vědět více
o městské policii
v Břeclavi?
Navštivte nové
webové stránky
www.mpbv.cz

I ZDE MŮŽE BÝT
**VAŠE
REKLAMA**
více info na e-mailu:
david.mahovsky@breclav.eu

Velitel městské policie Hrdlička: Nový kamerový systém má působit spíše preventivně



Břeclav má od začátku roku plně funkční vlastní kamerový systém. V minulosti měla pouze v pronájmu devět kamerových bodů, za které radnice platila šest set tisíc korun ročně. Díky novým technologiím může být záznam důležitým důkazním materiálem pro policii i soudy. Na dotazy odpovídal velitel břeclavských strážníků Stanislav Hrdlička.

V čem konkrétně se nový kamerový systém liší od toho stávajícího? Co vlastně přinese Břeclavanům?

Obracely se na nás nejen orgány činné v trestním řízení, ale i soudy, že z důkazního hlediska videozáznam z tohoto pronajatého systému je nepoužitelný. Navíc i v noční době musíme na město dohlížet a záznam byl opravdu velice nekvalitní. Navíc tento systém byl čistě pasivní.

Nový kamerový systém nejenže má rozlišovací schopnosti na vysoké úrovni, ale obsahuje i aktivní prvky, které umožní rozpoznat registrační značky kradených aut nebo i aut řidičů, kteří z místa dopravní nehody ujíždí. Umožní aktivní střežení památek, soch a jiných mobiliářů města. Kamery nám také pomohou s účinným bojem proti sprejerům.

Ale kamery by měly působit i preventivně, je to tak?

Ano. Kamerový systém jako takový by v první řadě měl působit jako prvek prevence kriminality, jelikož každý, kdo se dopustí jakéhokoliv protiprávního jednání na místě veřejnosti přístupném, musí počítat s tím, že díky modernímu kamerovému systému nebude jen jeho jednání zaznamenáno, ale povede i k jeho identifikaci. Každý rozumně myslící člověk si takové

jednání raději odpustí, než aby se pak zodpovídal za své jednání před soudem. Což je významným prvkem z hlediska zvýšení pocitu bezpečí obyvatel a návštěvníků města. Ve druhé řadě je to oblast zajištění důkazních prostředků pro orgány činné v trestním řízení a soudy, kdy se setkávají s neochotou svědectví, které je mnohdy poznamenáno subjektivními pocity svědků. Není nic snazšího, než soudci přehrát videozáznam protiprávního jednání pachatele, aby si udělal vlastní obrázek o tom, jak se celý incident či událost stala.

Jaké je další možné využití systému?

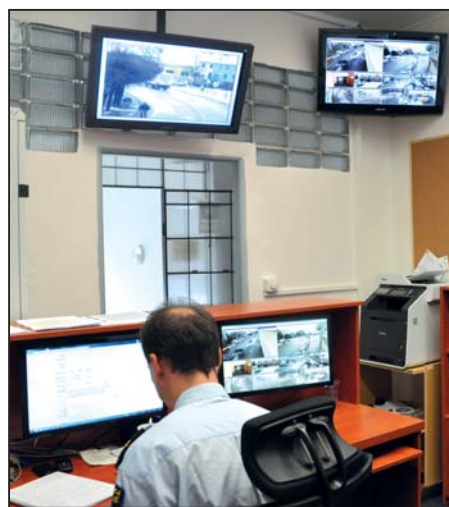
Využití jej můžeme i při živelních pohromách, rozsáhlých haváriích či jiných mimořádných událostech. Tedy vždy, když je potřeba nasazení více složek integrovaného záchranného systému. Na pracoviště operátorů usedne pověřený člověk, který bude mít on-line přehled o reálné situaci a jejím rozsahu. Díky těmto informacím tak bude moci krizový štáb koordinovat účinnou pomoc, nasazení sil a prostředků pro úspěšné a efektivní zvládnutí dané mimořádné události.

Hodně obyvatel kamery v ulicích sice vítá, nadšení však přirozeně nepanuje mezi všemi. Někteří kritici kamerových

systémů poukazuje na možnost jejího zneužití, na hrozbu ztráty soukromí.

Každý moderní bezpečnostní kamerový systém musí splňovat z hlediska ochrany osobních dat a údajů určité podmínky. Rozdělil bych to do dvou oblastí, aktivní a pasivní. Z hlediska aktivní ochrany je to dáno nejen organizačním pokynem k režimu činnosti pracoviště (oprávnění ke vstupu, záznam o výdeji dat orgánům činným v trestním řízení, ...).

Určitě jste všichni někdy navštívili nějaké větší obchodní centrum, kdy jste u pokladny zjistili, že nad pokladnu je instalována kamera, která snímá činnost pokladní i celý režim její činnosti. Ani v našem dohledovém centru tomu není jinak. I tam je instalovaná kamera se záznamem, která hlídá nepřetržitě operátora, aby si za použití nějaké vlastní kamery či mobilního telefonu nepořídil svůj vlastní záznam, který si pak odnese domů. Jelikož se jedná o technologie kamerového systému třetí generace, jsou data ukládána na úložišti, které není na síti, tudíž k datům se jen tak někdo neoprávněný nedostane. Poskytování pořízených dat orgánům činným v trestním řízení má také svá pravidla. Takže co se týče zásahu do soukromí občanů spojeného s jejich pohybem na veřejném prostranství, nejsou tyto obavy odůvodněné a na místě.



Zaregistrovali jste za dosažení doby existence kamerového systému v Břeclavi nějakou stížnost související s provozem kamer?

Ne, stížnost jsem určitě nezaznamenal. Spíše naopak jsme zaznamenali zájem obyvatel některých ulic o další kamery, které by dohlížely i na jejich domy. Kamery v současnosti určité budou na sídlišti Na Valtické, na budoucím přestupním terminálu, jednáme ale i s dalšími zájemci, kteří by si k nám kamery rádi napojili. Samozřejmě musí se jednat o veřejná prostranství. Kamery budou dohlížet i na ulice Na Zahradách, Husova, Riegrova a Krátká či v ulici Slovácká.

Myslím, že není žádným tajemstvím, že v budoucnu, pokud bude město investovat do budování dalších dětských hřišť a zařízení pro volnočasové aktivity, budou i tato místa pokrytá kvalitním kamerovým bodem. Myslím, že i rodiče dětí to budou hodnotit pozitivně.

Kulturní kalendář města

Město Břeclav hodlá i na tento rok připravit kulturní, společenský a sportovní kalendář, ve kterém bude zvýrazněna propagace města i aktivity městských organizací podílejících se na kulturním, sportovním a společenském životě obyvatel města.

Proto vás žádáme o poskytnutí potřebných informací o vašich aktivitách v roce 2013. Podklady můžete zasílat nebo osobně doručit na Turistické informační centrum (Lichtenštejnský dům), U Tržiště 8, 690 02 Břeclav (tel./fax: 519 326 900, mobil: 731 428 235 (250), e-mail: info@breclav.eu).

K jednotlivým akcím nezapomeňte doplnit následující údaje: pořádající organizace (název a přesná adresa, e-mail, www); název akce; místo konání akce; termín a přesný čas zahájení; jméno a telefon odpovědného pracovníka a stručnou charakteristiku akce.

Nabídka místním podnikatelům v cestovním ruchu

Zašlete na TIC informace o vaší činnosti a o novinkách, které připravujete na letošní sezónu.

Veškeré aktuality rádi zdarma uveřejníme na našich webových stránkách. Tel. 519 326 900.

TRUHLÁŘSTVÍ
OSIČKA

STAVEBNĚ TRUHLÁŘSKÁ VÝROBA
VÝROBA NÁBYTKU, LAKOVNA

www.truhlarstvi-osicka.cz
Podivínská 1286, Velké Bílovice
tel.: +420 519 346 437, mobil: +420 775 926 618



Se starostou na téma



Vážený obyvatele Břeclavi,

jsem velmi rád, že jsem mohl i letos před břeclovskou radnicí symbolicky odstartovat Tříkrálovou sbírku a zároveň dát koledníkům za město Břeclav úvodní vklad. Opravdu mě těší, že si tato obdivuhodná akce našla místo v srdcích Břeclavanů a právě díky jejich darům koledníci pod záštitou Charity každoročně vyberou nemalou sumu, která poté putuje na pomoc těm nejvíce potřebným.

Břeclavská radnice samozřejmě podobné aktivity s transpa-

rentním jednáním a cílem vítá a jsem hrdý na to, že nejsou cizí ani obyvatelům města. Skupinky Kašparů, Melicharů a Baltazarů totiž letos v břeclovských domácnostech vybrali přes 135 tisíc korun, což je asi o čtyřicet tisíc více, než v loňském roce.

Chtěl bych proto poděkovat Vám všem, kteří jste v době nelehké ekonomické situace otevřeli nejen svá srdce, ale i peněženky a darovali peníze na dobrou věc. Právě díky Vám se totiž podařilo v Břeclavi vybrat rekordní finanční částku, kterou Oblastní charita Břeclav využije především na pomoc lidem v našem městě.

MUDr. Oldřich Ryšavý
Starosta Břeclavi

Břeclav se představuje ve výletních novinách

Již potřetí se k turistům dostanou výletní noviny. Po první vlašťovce z Valtic a pak z Lednice a Břeclavi ovšem letos nastává výrazná změna. Výletní noviny totiž vychází pod hlavičkou Lednicko-valtického areálu a zapojilo se do nich hned jedenáct obcí. Navíc se představí i rakouská příhraniční obec.

„Výletní noviny jsou pozvánkou do celého mikroregionu Lednicko-valtického areálu, nejen do Lednice a Valtic. Břeclav byla jedním z iniciátorů společného projektu a jsem rád, že projekt nalezl podporu všech starostů. Vždyť Břeclav a okolní obce poskytují služby, které umožní příjemně strávit v našem regionu vícedenní pobyt,“ vidí budoucnost ve společném projektu místostarosta Břeclavi Luboš Krátký.

„Jsem ráda, že letos velký prostor v novinách dostaly naše hlavní památky - zámek Pohansko s archeologickou expozicí a židovské památky. Zase je to jiná kulturní nabídka pro návštěvníky Lednicko-valtického areálu,“ pozvala na návštěvu památek

ředitelka muzea Alena Káňová.

Čtyřiadvacetistránkové výletní noviny vyšly v nákladu pětáosmdesát tisíc kusů. Slavnostní křest novin se uskutečnil na lednovém veletrhu cestovního ruchu Regiontour v Brně.

Letos se o tisk i grafické zpracování postarala firma Europrinty. „Věříme, že tato inovovaná a bezesporu ojedinělá tiskovina přispěje k tomu, že se pro návštěvníky náš region stane ještě zajímavějším a atraktivnějším,“ uvedla Vladimíra Wunšchová, která zastupuje vydavatele.

Kromě zajímavostí přímo z obcí v novinách lidé najdou tipy na zajímavé výlety či akce pro celý letošní rok. První straně navíc dominuje krásná kreslená mapa Lednicko-valtického areálu. Původní nápad místostarosta Valtic Milana Sedláčka tak dostal úplně jiný rozměr, který podpoří turistický ruch v celé oblasti a pomůže také podnikatelům. Svoji stranu má v novinách navíc i rakouská příhraniční obec Schratzenberg.

(ewi)

Tříkrálová sbírka byla rekordní



Šestatřicet pokladniček a v nich rekordních 135 038 korun. Tak vypadá výtěžek z Tříkrálové sbírky 2013 v Břeclavi. V pondělí Oblastní charita Břeclav začala se sčítáním výtěžku na městském úřadu. „Letos koledníci vybrali o téměř čtyřicet tisíc korun více. Za což hrozně moc děkuji jak jim, tak samozřejmě dárcům,“ nechala se slyšet Jana Studýnková z břeclovské Charity. Jak uvedla, peníze půjdou především na pomoc lidem ve městě, například část na opravu střechy v domově svatě Agáty.

(ewi, foto ewi)



Důležité kontakty Městská policie Břeclav, Kupkova 3

Tísňová linka: 156
Stálá služba: 519 373 876
Fax: 519 321 348
Internetové stránky: www.mpbv.cz

Strážníci s územní a objektovou odpovědností:

Okrsek 1 (Charvátská Nová Ves) 519 324 561, 601 581 091
Okrsek 2 (Poštorná) 519 324 564, 601 581 092
Okrsek 3 (Centrum I.) 519 324 561, 601 581 093
Okrsek 4 (Centrum II.) 519 324 564, 601 581 094
Okrsek 5 (Stará Břeclav) 519 324 561, 601 581 095

(Územní členění okrsků podrobněji na www.breclav.eu, www.mpbv.cz)

KLÍČOVÁ SLUŽBA



VALIŠ

- autoklíče s čipem
- bezpečnostní dveře, mříže, trezory...
- široký výběr zámků a vložek
- čalounění dveří, shrnovací dveře
- **nouzové otevírání dveří a aut**

Shopping Center Břeclav, mobil.: 728 553 010 | www.zamky-valis.cz

Neukázněné parkování může ohrozit život

Špatně parkující řidiči trápí snad všechna města v Česku. Nejinak je tomu v Břeclavi. Už v březnu loňského roku přitom městští policisté společně se zásahovým vozem hasičů projížděli břevlavské ulice, aby zjistili, kudy projedou a na která místa se naopak budou mít problém při zásahu dostat. Při akci zjistili strážníci na padesát špatně zaparkovaných aut.

Špatně parkujících řidičů je však ve městě i nadále dost. Naposledy se to potvrdilo v lednu ve Staré Břeclavi, kdy se hasiči při ostrém výjezdu k požáru dostali ze zbrojnice jen s velkými obtížemi. Při návratu z akce se hasičské cisterny nedostaly do zbrojnice vůbec. Důvodem byla právě špatně zaparkovaná auta, která bránila rozměrným hasičským vozům v průjezdu. V tomto případě znemožnila průjezd hasičské jednotky auta účastníků pohřbu. „Máme samozřejmě úctu k mrtvým, pohřeb je smutná věc. Ale když někde hoří a mnohdy jsou na životě ohroženi lidé, je potřeba jednat velmi rychle. Pohodlnost parkujících, kteří nejsou ochotni zaparkovat o kus dál, a udělat tak několik kroků navíc, neobstojí vůči přímému ohrožení životů a majetku,“ shodují se hasiči. Je tedy potřeba, aby si lidé vždy uvědomovali, jaké mohou

být důsledky toho, že právě oni špatně zaparkují.

„V tomto případě se jedná o mimořádnou událost danou faktem, že se tou dobou konal poblíž pohřeb. To slouží k dokreslení situace, nikoli k omluvě špatně parkujících řidičů. Evidentní je, že auta stála v rozporu se zákonem o provozu na pozemních komunikacích a že pro vozidla integrovaného záchranného systému byla vozovka prakticky neprůjezdná. A to je zlé,“ vyjádřil se zástupce velitele břevlavských strážníků Zdeněk Novák.

„Strážníci se budou případem zabývat. Zvážíme i možnost umístění vhodného dopravního značení. Předpokládáme také další kontroly průjezdnosti břevlavských ulic. Řidiči špatně zaparkovaných aut by také měli počítat s možnou finanční sankcí,“ doplnil Novák.

(red, foto SDH Stará Břeclav)



Občanská poradna poradenské centrum Břeclav

nám. T. G. Masaryka 10
(budova bývalého Městského úřadu)
tel. 519 325 137, 728 715 815, 737 448 948

Poskytuje poradenství v oblasti sociálně – právní, rodinného práva, pracovního práva, exekucí a oddlužení. Dále sepisuje smlouvy a podání různého druhu. Služby poradny jsou určeny zdravotně postiženým, seniorům, sociálně slabým, rodinným příslušníkům znevýhodněných skupin a všem ostatním obyvatelům. Poradna byla otevřena pod záštitou starosty města MUDr. Oldřicha Ryšavého

XIV. REPREZENTAČNÍ PLES MĚSTA BŘECLAV

- Předtančení
- Hudební produkce
 - Slowhand a Laďa Kerndl
 - Břeclavský komorní orchestr
 - CM Notečka
 - Melody Gentlemen Lednice
- Doprovodný program
 - Módní přehlídka historických oděvů
- Raut, vinný raut
- Slosovatelné vstupenky o ceny

VSTUPENKA 450 Kč

Rezervace: Turistické a informační centrum, U Tržiště 8
tel.: 519 326 900

15.3.2013
19:30, KD DELTA

Úpravna vody v Kančí oboře se dočká opravy

Úpravna vody Kančí obora v Břeclavi, jež je součástí skupinového vodovodu zásobující pitnou vodou město Břeclav včetně městských částí Charvátská Nová Ves a Poštorná a obce Ladná a Podivín, projde náročnou rekonstrukcí. Společnosti Vodovody a kanalizace Břeclav se na potřebnou opravu podařilo sehnat téměř 270 milionů korun z Fondu soudržnosti a dalších téměř 16 milionů ze Státního fondu životního prostředí. Sama společnost se bude podílet necelými dvaatřiceti miliony korun.

„Hlavním důvodem rozsáhlé rekonstrukce je aktuální špatný stav technologie úpravy vody, která je po čtyřicetiletém provozu schopná v potřebných parametrech upravit pouze množství vody pohybující se kolem jedné poloviny výkonu úpravní. Při vyšších výkonech se kvalita vody zhoršuje,“ uvedl předseda představenstva společnosti Jaroslav Parolek.

Součástí rekonstrukce tak bude především kompletní rekonstrukce a modernizace stávající technologické linky a potrubního vystrojení úpravní vody. Stejně tak dojde k opravě elektrotechnického zařízení. V jímacím území I (Charvátské) budou provedeny nové jímací a pozorovací vrty, nové potrubí násosek přivádějících vodu do sběrné studny a nové kabely pro přenos hladi-

ny průtoků z jednotlivých vrtů. U jímacího území II (Hlohovské) je navržena jen sanace násosek a výtlačného potrubí.

V rámci rekonstrukce jsou také navrženy nové výtlačné řady upravené vody do vodojemů Poštorná a Břeclav a další potřebné úpravy, například výměny vodovodních potrubí pod vodojemem Poštorná či výtlač splaškových odpadních vod z úpravní vody.

„Změnou projde také budova úpravní. Je nutné zateplení včetně výměny oken a dveří, sanace betonových konstrukcí, opravy povrchů, budeme mít nové vytápění, vzduchotechniku, elektroinstalace,“ doplnil Parolek.

V areálu úpravní pak dojde k rekonstrukcím komunikací a zpevněných ploch, přibude nová kiosková trafostanice. Chybět ne-



bude ani nové oplocení a protipovodňové zabezpečení areálu. K opravám dojde také u některých vodovodních a odpadních potrubí, nové bude venkovní osvětlení a signalizační a sdělovací kabely.

„Maximální výkon úpravní vody bude 140l/s. Technologický postup úpravy vody zůstane zachován, protože se nám osvědčil. Rekonstrukcí ale snížíme nároky na odběr elektrické energie, nový

systém rozvodů vody v rychlofiltrechlepší kvalitu praní a zmenší i objem vody využívané na praní. Nové kalové hospodářství sníží množství odpadů zejména z důvodů recirkulace odsazené vody zpět do úpravárenského procesu,“ vyjmenoval výhody Parolek.

Rekonstrukce by měla začít v dubnu letošního roku. Dodávka pitné však přesto zůstane zachovaná. (ewi, foto dav)

Daň z nemovitosti se zvýší, bude nižší

Daň z nemovitosti je daní, jejíž výnos jde 100% do místního rozpočtu. Proto mají obce právo korigovat její výši místním koeficientem, a to až na pětinašobek. Ke zvýšení daně na dvojnásobek již přistoupilo mnoho měst a obcí v ČR, řeší si tak svoji zhoršenou ekonomickou situaci. V Břeclavi by zvýšení daně z nemovitosti na dvojnásobek znamenalo zvýšení příjmu obce asi o 15 milionů. Vedení města Břeclavi se přesto rozhodlo nezavádět tento místní koeficient, aby nezatežovalo majitele nemovitostí, a jde cestou optimalizace výdajů.

V lednovém vydání měsíčníku Radnice vyšel článek o nezměněných koeficientech daně z nemovitosti, informace však již není aktuální. Mnoha lidem se v roce 2013 daň z nemovitosti snížila. Důvodem je pokles obyvatel města pod 25 tisíc, čímž došlo ke snížení koeficientu pro výpočet daně z nemovitostí u bytů z 2,5 na 2. „Z konečných výsledků Sčítání lidu, domů a bytů 2011 se město Břeclav svým počtem obyvatel dostalo pod hranici 25 tisíc (24 737 obyvatel), což má

ze zákona dopad na výši koeficientů,“ uvedl vedoucí ekonomického odboru Ladislav Vašíček.

Jak doplnil, u bytů a u ostatních samostatných nebytových prostorů samostatně zapsaných v katastru nemovitostí se koeficient, kterým se násobí základní sazba daně, snižuje z 2,5 na 2,0.

Nezměněný koeficient 2,5 zůstává u stavebních pozemků, u obytných domů a koeficient 1,5 u staveb pro individuální rekreaci a rodinných domů využívaných pro individuální rekreaci a u staveb, které plní doplňkovou funkci k těmto stavbám s výjimkou garáží, u garáží vystavěných odděleně od obytných domů, u samostatných nebytových prostorů užívaných jako garáže a u staveb pro podnikatelskou činnost a u samostatných nebytových prostorů užívaných pro podnikatelskou činnost.

Město kvůli snížení koeficientu u bytů přijde zhruba o dva miliony korun. „Počítali jsme s výnosem někde kolem 22 milionů korun, nyní do rozpočtu doputuje přibližně dvacet milionů,“ uvedl.

(ewi)

Pátá výzva pro bytové domy na sídlišti Na Valtické

Dne 4. 1. 2013 vyhlásilo Město Břeclav 5. výzvu v rámci Integrovaného operačního programu na oblast 5. Zlepšení prostředí v problémových sídlištech 5.2 b) Regenerace bytových domů. V rámci města jde o lokalitu sídliště Na Valtické – celkový objem výzvy ERDF+SR je 8.400.000,- Kč. Dotace je ve výši až šedesáti procent uznatelných nákladů. Jedná se o poslední výzvu na regeneraci bytových domů. Získané finance lze využít např. na: zateplení obvodového pláště domu, rekon-

strukci či modernizaci lodžii, balkonů, pořízení, modernizaci a rekonstrukci technického vybavení bytového domu, aj. Více informací najdete na webu města: <http://breclav.org/cs/radnice-samosprava-urad/mestska-urad/seznam-odboru-mesta/odbor-rozvoje-a-spravy/ors-dokumenty>, ve složce Integrovaný plán rozvoje města zóna Valtická, pro žadatele a příjemce nebo na Odboru rozvoje a správy (Zdeněk Mrlák, tel.: 731 428 243). Ukončení příjmu žádostí je stanoveno na 18. 3. 2013.

VÝSTAVA

Stavíte, opravujete, zařizujete?
Přijďte se inspirovat či poradit na výstavu.





1. – 2. 3.
Kulturní dům Delta
BŘECLAV
pá 9-18 hod., so 9-17 hod.

DOPROVODNÝ PROGRAM - přednášky

- pátek 1. 3. od 12^h Průkaz energetické náročnosti budov • Zelená úsporám 2
- sobota 2. 3. od 10^h Tepelná čerpadla v teorii a praxi



Omnis Olomouc, a.s., Horní lán 10a, 779 00 Olomouc, www.omnis.cz
tel.: 588 881 427, mobil: 776 711 499, fuglickova@omnis.cz

Místní poplatky za komunální odpady a ze psů v roce 2013

Jsou zavedeny obecně závaznou vyhláškou města Břeclavi č. 4/2012, o místním poplatku za provoz systému shromažďování, sběru, přepravy, třídění, využívání a odstraňování komunálních odpadů a obecně závaznou vyhláškou č. 5/2012, o místním poplatku ze psů.

Výše poplatků se nemění.

Poplatek ze psů platí jejich držitel obci příslušné podle místa jeho trvalého pobytu nebo sídla.

Okruh poplatníků za komunální odpady se nově stanovuje takto:

Poplatek za komunální odpady platí fyzická osoba:

- která má v Břeclavi trvalý pobyt,
- která má ve vlastnictví stavbu určenou k individuální rekreaci, byt nebo rodinný dům, nacházející se na území města Břeclavi, ve kterých není hlášena k trvalému pobytu žádná fyzická osoba, a to ve výši odpovídající poplatku za jednu fyzickou osobu,
- které byl podle zákona upravujícího pobyt cizinců na území

ČR povolen trvalý pobyt nebo přechodný pobyt v Břeclavi na dobu delší 90 dnů,

- která podle zákona upravujícího pobyt cizinců na území ČR pobývá na území ČR v Břeclavi přechodně po dobu delší 3 měsíců,
- pobývající na území města Břeclavi, které byla udělena mezinárodní ochrana podle zákona upravujícího azyl nebo dočasná ochrana podle zákona upravujícího dočasnou ochranu cizinců

Výše uvedené poplatky jsou splatné bez vyměření, tzn., že občané neobdrží poštou žádné upozornění či složenku.

Vyhláška a doplňující informace jsou zveřejněny na internetu www.breclav.eu → městský úřad → odbor ekonomický → dokumenty nebo www.breclav.eu → vyhlášky a nařízení, dále pak na podatelnu městského úřadu. Rychlé informace lze získat na telefonních číslech 519311369 (poplatky ze psů) a 519311248 (poplatky za odpady).

Stručná rekapitulace placení vybraných místních poplatků

Poplatek ze psů		
Poplatník:	Držitel psa (fyzická nebo právnická osoba)	
	Za 1 psa	Za 2. a každého dalšího psa
Rodinný dům	500,- Kč	700,- Kč
Ostatní domy	1 000,- Kč	1 500,- Kč
Občané pobírající invalidní, starobní, vdovský nebo vdovecký důchod, který je jediným zdrojem jejich příjmů a občané pobírající sirotčí důchod	200,- Kč	300,- Kč
Splatnost:	Nejpozději do 31. března 2013	
Způsob placení:	Bezhotovostně na účet města č. 526651/0100, přes SIPO nebo přímo v pokladně města Variabilní symbol: 1341 + číslo poplatníka	

Poplatek z komunálních odpadů	
Poplatník:	Fyzické osoby uvedené ve vyhlášce
Poplatek:	480,- Kč
Občané nad 65 let a děti do 6 let věku	300,- Kč
Splatnost:	Nejpozději do 31. května 2013
Způsob placení:	Bezhotovostně na účet města č. 526651/0100, přes SIPO nebo přímo v pokladně města Variabilní symbol: rodné číslo poplatníka

Ing. Ladislav Vašíček, vedoucí odboru ekonomického

Památky na Břeclavsku se dočkaly opravy

Se d m ž á d o s t í o opravy památek a sedm kladných rozhodnutí. V roce 2012 rozdělilo ministerstvo kultury prostřednictvím břeclovského městského úřadu 642 tisíc korun na obnovu památek v jeho obvodu, a to prostřednictvím dotačního programu Podpora obnovy kulturních památek prostřednictvím obcí s rozšířenou působností.

„Žadatelem dotace musel být vlastník kulturní památky a jeho povinností bylo podílet se na opravě minimálně deseti procenty z nákladů. Na odbor školství, kultury, mládeže a sportu břeclovské radnice dorazilo sedm žádostí, které jsme odeslali na ministerstvo,“ uvedla vedoucí odboru Zdeňka Baková.

Jak doplnila, ministerstvo se rozhodlo vyhovět na základě doporučení městského úřadu všem žadatelům, a ti si tak nakonec mezi sebe rozdělili 642 tisíc korun.

Sedmdesát tisíc korun získala společnost Matana a Federace židovských obcí na druhou etapu znovupostavení povalených náhrobků na židovském hřbitově v Podivíně. Obec Kostice mohla



za příspěvek devadesát tisíc opravit kapli svatě Terezie.

Přítluky mohly díky dotaci ve výši šedesát tisíc korun opravit ve Nových Mlýnech sochu svatého Jana Nepomuckého, Velké Blbovice se pustily s příspěvkem jednašedesát tisíc korun do restaurování litinového kříže.

Břeclav získala pětasedmdesát tisíc korun na opravu kaple Panny Marie v Charvátské Nové Vsi, Bulhary opravily bránu hřbitova díky podpoře sto třináct tisíc korun a Zajetí zrestaurovalo sochu svatého Jana Nepomuckého, a to s dotací sto třiasedmdesát tisíc korun.

„Za dobu existence tohoto dotačního programu se již podařilo v obvodu Břeclavi vyčerpat téměř tři miliony korun. O vyhlášení dotace na tento rok zájemce budeme včas informovat,“ dodala Baková. (ewi, foto dav)

Město Břeclav nabízí k prodeji

1) Bytovou jednotku č. 999/17 v budově č. p. 999 na pozemku p. č. 1888 v k. ú. Poštorná, včetně podílů na společných částech domu a na pozemku k jednotkám příslušejících, o velikosti 7880/139410. Minimální cena je stanovena na částku 760 000 Kč.

Jedná se o byt 1. kategorie, typu 4+1, o velikosti podlahové plochy 78,80 m², umístěný v 5. nadzemním podlaží. Jednotka se skládá ze čtyř pokojů, kuchyně, předsině koupelny a WC. K bytu přísluší balkon a sklepní kóje.

2) Bytovou jednotku č. 999/19 v budově č. p. 999 na pozemku p. č. 1888 v k. ú. Poštorná, včetně podílů na společných částech domu a na pozemku k jednotkám příslušejících, o velikosti 6940/139410. Minimální cena je stanovena na částku 630 000 Kč.

Jedná se o byt 1. kategorie, typu 3+1, o velikosti podlahové plochy 69,40 m², umístěný v 5. nadzemním podlaží. Jednotka se skládá ze tří pokojů, ku-

chyně, šatny, předsině, koupelny a WC. K bytu přísluší balkon a sklepní kóje.

Oba byty jsou s ústředním vytápěním a s dodávkou teplé vody z domovní kotelny.

Dům, ve kterém se bytová jednotka nachází, je panelového typu, s výtahem, s půdní nadstavbou, celkem s 25 bytovými jednotkami. Je umístěn v okrajové části města, mimo hlavní silniční tahy. V blízkosti se nachází mateřská škola, nákupní středisko a autobusové zastávky MHD.

Bližší informace je možno získat na odboru majetkovém - dveře č. 2, nebo na tel. č. 519 311 380 nebo na e-mailové adrese simona.buzrlova@breclav.eu. V případě zájmu je možno dohodnout prohlídku uvedených bytů na tel. 519 311 287.

Případné žádosti o prodej výše uvedených bytových jednotek zašlete na adresu Městský úřad Břeclav, odbor majetkový, nám. T. G. Masaryka 42/3, 690 81 Břeclav. Žádost by měla obsahovat výši nabízené ceny.

Na Duhovce ožilo letecké modelářství

Od loňského října se v Břeclavi na SVČ Duhovka mladí zájemci o letecké modelářství opět mají kde scházet. Na podrobnosti z jejich činnosti odpovídal vedoucí modelářského kroužku Antonín Gasnárek.

Kde se schází nově založený modelářský kroužek?

Naše začátky nebyly jednoduché. Prostory Duhovky jsou velmi stísněné, nebylo kde zařídit modelářskou dílnu, takže zpočátku jsme se scházeli v dílně u mne doma. Díky vstřícnosti ZŠ Kupkova Břeclav se našly prostory na dílnu v suterénu jejich budovy na Sovadinově ulici a právě se tam stěhujeme.

Co s mladými modeláři nyní vyrábíte?

Začátky spočívaly ve zdokonalování rukodělné práce se dřevem – vyřezávání překližkových koleček, čtverečků, srdíček, na Vánoce jsme vyráběli překližkové komety. Mladší modeláři teď vytvářejí malé modely – kluzáky, házedla a vystřelovací modely na gumu.



A co ti zkušenější?

Několik starších chlapců modeluje z balsového dřeva, překližky a laminátu rádiem řízené modely na elektropohon. Připravujeme také soutěžní model volně létajícího větroně kategorie A3, který je určen pro soutěžní létání. Abychom věděli, jak taková soutěž probíhá, byli jsme se podívat v Model klubu v Boleradicích na „Zavírání nebe“ a chystáme se na

nesoutěžní létání na simulátorech nebo přímo na letištích.

Ukážete breclavské veřejnosti Vaše modely?

Samozřejmě. Všichni se rádi pochlubí svými výtvy. Výsta-

va našich modelů se uskuteční v budově SVČ Duhovka na Lidické ulici ve dnech 1. – 14. března 2013. Všechny zájemce zve-me na zahájení v pátek 1. března v 16.00 h.

Máte pocit, že by Vaše ratolest mohla mít zájem o „modelčinu“ a sami nemáte dost zkušeností a času jí pomoci? V Břeclavi a její spádové oblasti už nemáte problém – obraťte se na SVČ Duhovku (e-mail: cuda@duhovka.cz) nebo přímo pana Gasnářka (e-mail: jungmeister@seznam.cz, mobil: 607882115). Modelářský kroužek SVČ Duhovka bude také rád za jakýkoliv sponzorský dar, ať už finanční nebo věcný.

PhDr. Leo Čuda,
SVČ Duhovka

Z žáků základní školy jsou meteorologové



V roce 2012 byla na zahradě základní školy Jana Noháče Břeclav nainstalována meteorologická budka a srážkoměr. Finance škola získala z projektu EU Peníze školám. V meteorologické budce je umístěn minimomaximální teploměr, vlhkoměr a digitální datalogger, který se používá na zjištění teplot a vlhkosti v době víkendů a prázdnin. S meteorologickými přístroji pracují žáci 5. třídy v hodinách přírodovědy. Od září školního roku 2012/13 každý školní den zaznamenávají minimální a maximální teplotu (z těchto údajů vypočítají průměrnou teplotu), vlhkost, stav počasí, popř. srážky. Získané



údaje pak přenesou na nástěnnou tabuli a do počítače. Naměřené hodnoty můžete nalézt na webových stránkách školy www.zs-jn-breclav.ic.cz v odkazu Novinky a informace. (red)

Pravidelné setkání s léčitелеm

Ing. Antonínem Strnadem

v knihovně 13. 2. (středa) od 18.30 h

Vstup zdarma, rezervace místo nutná
(příjmení na SMS 732 613 853)

Homedica

Ambulance plastické a estetické chirurgie

Velkomoravská 12, Hodonín

MUDr. Libor Polák – plastický chirurg

MUDr. Pavel Krejzlík – plastický chirurg a stomatochirurg

Provádíme:

- Konzultace kosmetických zákroků
- Korekce nosu, očních víček, ušních boltců a lalůček
- Zmenšení, zvětšení prsou, modelace
- Odstraňování kožních lézí
- Operace převislého břicha, liposukce
- Zvětšování rtů
- Facelift
- Aplikace Botoxu, Restilanu, Matridexu

Dana Hudcová - zdravotní sestra, dermatoporaďce

- Obličejová poradna - bezplatně
- Laseroterapie – vyhlazování vrásek, korekce jizev a akné
- Trvalé odstranění chloupků a žilek na obličejí a dolních končetinách

Možno objednat denně mezi 8.-11. hodinou

na tel. +420 518 343 026

Email: homedica@iol.cz,

www.homedica.cz,

Břeclavská farnost v průběhu staletí

Nejstarší církevní stavba na dnešním katastru města Břeclavi se nachází na slovanském hradisku Pohansko. Tento kostel dle vykopávek a průzkumů pochází z 2. poloviny 9. století. Díky skvělé práci na rekonstrukci jeho půdorysu můžeme tvrdit, že se jedná o jednu z nejzajímavějších staveb v dějinách Velké Moravy. Kníže Břetislav zakládá hrad Břeclav začátkem jedenáctého století. Je doložen na území dnešního zámku.

S existencí hradu je spojen také kostel na téže místě. Tento kostel byl centrem první velkofarné organizace, posléze arcijáhenství a následně arcipresbyteriátu jak postupovala reforma církevní správy. Toto vše vypovídá o velké významnosti Břeclavi v tehdejších dobách. První jménem známý arcijáhen byl Esau. Je doložen spisem z roku 1207.

Kostel na hradě nebyl jediným. Ve středověku stály kostely také ve Staré a Nové Břeclavi. Například kostel ve Staré Břeclavi byl kostelem farním. To souviselo s povýšením z trhové vsi na městečko začátkem 15. století. Tento kostel spolu s celou Starou Břeclaví silně trpěl válkami. Zejména husité stojí za faktem, že ze starobřeclavského kostela zbyla jen ruina, jejíž zdivo posloužilo jako stavební materiál pro kostel v Nové Břeclavi. Tento nový kostel se stává farním roku 1490. Na území Nové Břeclavi se ovšem nejednalo o první sakrální stavbu. Archeologický průzkum před stavbou současného kostela sv. Václava na náměstí T. G. Ma-

saryka objevil pozůstatky zdiva kostela, který tu stál zřejmě už v polovině 13. století.

Z roku 1673 pochází nejstarší popis breclavského kostela. Oltáře byly zasvěceny Panně Marii (hlavní oltář), Filipovi a Jakubovi. Roku 1756 byla dokončena stavba kostela nového pod vedením architektů Pisoniho, Mödlhamera a architekta českého jména Jan Kaša. O této stavbě víme mnohé. Dochovány jsou i pohlednice s jeho vyobrazením. Neštěstí z konce 2. světové války stálo farnost veškeré vnitřní vybavení a posléze i celý kostel. Byl totiž zasažen během spojeneckého náletu a zachvátily jej plameny. Veškeré pokusy o znovuvybudování sakrální stavby na stejném ba dokonce i jiném místě ztroskotaly na nevoli komunistické správy. Katolické bohoslužby byly slouženy v tak zvaném provizoriu, což byl sklad cukrovaru dočasně upravený pro církevní účely.

Jako útočiště sloužil sklad breclavským katolíkům od roku 1945 až do roku 1974, kdy byl za-



baven během normalizace. Věřící se tak uchýlili do nepřilíživě vyhovujících prostor nádražní kaple. Až se změnou politického režimu se dala zelená iniciativě za stavbu breclavského kostela. Architektonická soutěž byla vypsaná již v roce 1990. Ve stejném roce byl také papežem Janem Pavlem II. posvěcen základní kámen a 1. 9. 1992 se začíná se stavbou podle návrhu výtvarníka Ludvíka Kolka a projektu ateliéru inženýra Čecha. Velký podíl na současné podobě kostela sv. Václava má zejména současný breclavský děkan Josef Ondráček a trvalý jáhen a akademický sochař Karel Stádník z Prahy, který je autorem mnoha interiérových prvků.

Kromě zajímavé architektury a uměleckých děl, které zde jsou k vidění, stojí určitě za zmínku stálá expozice v suterénu kostela. Ta ukazuje historii sakrálních staveb na katastru Břeclavi. V jedné z místností je uchován kus zdiva původního gotického kostela. Stavba se stala dominantou města. Jen málokterá pohlednice nebo brožura ji opomene. Navštívit ji můžete v čase bohoslužeb a v prázdninových měsících během dne spojit pohled zvenčí i zevnitř s komentovanou prohlídkou.

Podle textů Aleše Filipa a Pavly Vieweghové Pavel Tihlařík, foto dav

Projekt poradí hendikepovaným s nalezením práce

Projekt Agentura 3Z podporuje brněnská organizace Liga vozíčkářů osoby se zdravotním postižením hledající práci a také zaměstnavatele, kteří takového člověka chtějí zaměstnat. Od dubna 2012 nabízí své služby na stálé pobožce v centru Břeclavi.

Lidem se zdravotním postižením nabízí projekt především individuální konzultace - spolupráci při hledání pracovního místa a při činnostech souvisejících s oslovováním potenciálních zaměstnavatelů. O co se jedná konkrétně? Pracovníci projektu poradí, jak sestavit životopis, jak napsat motivační dopis a připravit se na pracovní pohovor. Nabídnou pracovní asistenci při nástupu do zaměstnání a v případě zájmu i asistenci přímo na pracovišti.

Kdo si chce rozšířit obzory i možnosti pracovního uplatnění, jistě rád využije vzdělávací a motivační kurzy. Jedná se o počítačový rekvalifikační kurz Základy obsluhy osobního počítače, kde se zájemci naučí psát a upravovat text, tvořit tabulku, vyhledávat na internetu a využívat emailovou poštu. Osvědčení úspěšným absolventům je samozřejmostí! Motivačně aktivizační workshop zase pomůže zájemcům s přípravou a zvládnutím pracovního pohovoru.

Zaměstnavatelům, kteří chtějí získat odpovědné a snaživé zaměstnance, nabízí projekt Agentura 3Z možnost čerpání prostředků na úhradu mzdových nákladů po dobu prvních 6 měsíců. Poskytuje informace o zaměstnávání OZP (o možnostech daňového zvýhod-

nění, snížení mzdových nákladů, poskytovaných příspěvcích), dále nabízí pomoc při vyřizování formalit souvisejících se zaměstnáním OZP, zprostředkování kontaktu s vhodnými zájemci z řad našich klientů. A to stále není všechno. Pracovníci projektu se zájemci aktivně spolupracují při vytváření vhodného pracovního místa s ohledem na schopnosti a dovednosti pracovníka a v neposlední řadě poskytují pracovní asistenci, díky níž se nový zaměstnanec rychleji zapracuje a nebude nutné mu věnovat větší pozornost než kolegům bez postižení.

Veškeré nabízené aktivity jsou poskytovány zdarma - projekt je spolufinancován z prostředků ESF prostřednictvím operačního programu Lidské zdroje a zaměstnanost

nost a ze státního rozpočtu České republiky.

Pokud vás nabídka zaujala a patříte mezi osoby se zdravotním postižením hledající práci nebo jste zaměstnavatel, který ji nabídne, neváhejte kontaktovat pana Martina Fialu:

BŘECLAV
Nám. T. G. Masaryka 2957/9A
(modrá skleněná budova s lékárnou)
Mgr. Martin Fiala
tel.: 702 020 744
e-mail: martin.fiala@ligavozic.cz

Bližší informace o aktuální nabídce aktivit projektu Agentura 3Z najdete na webových stránkách www.ligavozic.cz v sekci „Práce, vzdělávání, integrace - Agentura 3Z“.



OPERAČNÍ PROGRAM
LIDSKÉ ZDROJE
A ZAMĚSTNANOST

PODPORUJEME
VAŠI BUDOUCNOST
www.esfcr.cz

Tento projekt je spolufinancován z prostředků ESF prostřednictvím Operačního programu Lidské zdroje a zaměstnanost a státního rozpočtu České republiky.

Vzpomínka na věčného optimistu Ivana Blaha

Věčný optimista, vždy s dobrou náladou. Tak znali Ivana Blaha jeho kamarádi i kolegové. Bývalý místostarosta Břeclavi, který v mládí aktivně vesloval a plaval, zemřel náhle v nemocnici na konci roku 2012 ve svých pětapadesáti letech. Pracoval také jako asistent poslance Jana Kostrhuna nebo ředitel příspěvkové organizace Tereza Břeclav. V posledních letech byl předsedou hokejového klubu, který s nadšením a nasazením vedl až do roku 2011.

„Přestože Ivanův zdravotní stav nebyl dlouhodobě ideální,

šířil kolem sebe vždy a za všech okolností dobrou náladu. Neuměl být nepřijemný. Kam přišel, všude našel přátele. Vždy dokázal pozorně naslouchat. Když měl někdo z jeho přátel starosti, pokud to bylo jen trochu možné, snažil se ochotně pomoci. Osobně jsem byl svědkem, když několikrát nezištně pomohl lidem, kteří pomoc potřebovali. V jeho přítomnosti byl život vždy o něco radostnější,“ vzpomíná na zesnulého dlouholetý kolegy a přítel Zdeněk Petr.

(dav)

Ivan Blaha byl hokejovým nadšencem. Na snímku při setkání s delegací českého reprezentačního týmu ledního hokeje.



Odešel Stanislav Reichmann, muzikant - gentleman



Pan Stanislav Reichmann se narodil ve válečném roce 1940 ve Staré Břeclavi jako první dítě Anně a Konštovi Reichmannových. Přestože vystudoval Železniční průmyslovou školu ve Valticích, pracoval většinu života

v breclavských kulturních institucích: v Sdruženém klubu pracujících, v Okresním kulturním středisku, a v Domě kultury jako metodik a vedoucí zájmové umělecké činnosti.

Prvním nástrojem, na který začal hrát, byl akordeon. Brzy poté se učil na housle u pana řidičího Kobzika. A tak se ve 14 letech stal zakládajícím členem národopisného souboru Břeclavan. Po vojně začal studovat kontrabas na brněnské konzervatoři. Později účinkoval

v cimbálové muzice Podlužan, kde poznal svou budoucí ženu. Kromě folkloru ho to stále táhlo k hudbě moderní, zejména swingové a taneční.

Na klarinet a saxofon nejprve hrával v hudebním tělese Jana

Ondřeje, pak v tanečních kapelách Styl a Jitřenka. Ve 23 letech založil ve své době velmi oblíbený taneční orchestr Rytmus. Zde nastalo jeho nejintenzivnější období – 12 let hrával s tímto orchestrem po celé Moravě „čaje o páté“, zábavy, plesy, doprovázel taneční soutěže. Chodily na ně celé generace Břeclaváků.

V následujících letech spolupracoval s předními soubory města, např. s Divadlem poezie Proměna, s pěveckým sborem Polyfonia, s Divadlem poezie Regina, s divadelním souborem Břetislav. V Břeclavi i v celém okrese organizoval přehlídky pěveckých a hudebních souborů, řadu let v odborných porotách hodnotil mladé talenty při hudebních soutěžích.

Působil poměrně dlouho i ve známé slovenské hudební skupině Profily, ve které hrál na baskytaru.

Vystupoval také jako kontrabasista v Břeclavském komorním orchestru při ZUŠ Břeclav a zabýval se hudební režii při přípra-

vách hudebních nosičů různých hudebních a pěveckých souborů. Současně se věnoval i lidové hudbě. S cimbálovou muziku Husaři, kterou v roce 1990 založil, odehrál i své poslední vystoupení.

Stanislav Reichmann byl uznávaným hudebním odborníkem. Za svou celoživotní práci byl v roce 2002 oceněn Radou města Břeclav Za dlouholetou práci pro rozvoj města a v roce 2012 oceněn starostou města Břeclav Za významnou činnost v oblasti veřejného a kulturního života města. V říjnu 2012 byl uveden do Síně slávy Ozvěň breclavského roku.

Přestože to byl výborný muzikant a kapelník, vždy si našel čas na svou rodinu, která jej podporovala, na svou manželku, na své tři děti. Nic jej asi nevystihuje více, než slova prof. Reichla v den rozloučení: „Odešel muzikant – gentleman“. Stanislav Reichmann zesnul v lednu 2013, ve svých 72 letech.

RNDr. Miloš Petrů

RETROPLES 60. a 70. let

S 25ti členným legendárním orchestrem

ZATRESTBAND

Sobota 9. 3. v 19.30 h
V KD Stará Břeclav

Předprodej vstupenek:

Antikvariát Ivo Kuba
(u parku, naproti gymnázia)

Slovácký krúžek „Charvatčané“

a

chasa z Charvátské Nové Vsi

zvou na

Krojový ples

16. 2. 2013, 19:30 h., hraje DH Túfaranka
předtančení Moravské besedy

Přijímáme realitní makléře pro Hodonín a Břeclav

Máte obchodní či dokonce realitní zkušenosti a rádi byste spojili svou kariéru se značkou RE/MAX?

Nabízíme až 80% podíl z provize!
RE/MAX 100 Port, Panská 2, Brno

100port@re-max.cz tel. 733 691 081



Slovácký krúžek „Charvatčané“
zve na tradiční

Výstavu vín

2. 3. 2013, sokolovna Ch.N.V.,
začátek v 10:00 hod.

Hodnocení vín proběhne 24. 2. 2013
od 9:30 hod.

P o z v á n k a

na Výroční členskou schůzi

Svazu těl.postižených MO Břeclav, která se koná
dne 11. 3. 2013 ve 14.00 hod. ve Velké zasedací
místnosti Městského úřadu Břeclav.

Srdečně zve všechny své členy
Výbor STP MO Břeclav

Akce v Bejkárně u vola

sobota 9.2.2013

„Novoroční skotačení“

TECHNO and DRUMY ... a dej si dva rumy, začátek 21 hod.

pátek 15.2.2013

„2. ROCK KONCERT“

vystoupení tří breclavských amatérských kapel

sobota 16.2.2013

„MEGA AKCE MĚSÍCE“

premiéra „BPM Master – Underground City EDITION“
pod taktovkou resident

Dj`s Nowiesto & Najgecc a next special guests
vstupné 30 Kč, začátek 21 hod.

pátek 22.2.2013

„koncert na přání Radky“

revival KAREL GOTT

(mistr Pepiček Bouda, doprovod klávesy Radek Werner)
(taneční večer v rytmu 80. a 90. let)
vstupné 50 Kč, začátek 21 hod.

sobota 23.2.2013

„RETRO VEČER“

uvádí DJ Milan Bobek Hromek,
možná přijde i borec Lolek :-)



Slovácký krúžek Poštorná
a Město Břeclav
vás zvou na



Poštorenský

FAŠANK

9. února 2013

14.00 sraz chase a maškar u kostela

14.30 fašanková obchůzka

18.00 fašanková zábava v Kulturním domě

24.00 pochovávaní base

Hraje dechová hudba Pivoňka

a cimbálová muzika Jožky Severina



**SOUKROMÁ STŘEDNÍ ODBORNÁ
ŠKOLA BŘECLAV, s.r.o.**

Mládežnická 3, tel. 519321866
sekretariat@ssos-bv.com www.ssos-bv.com

tříleté učební obory

Kadeřník

Kuchař - číšník

Tiskař na polygrafických strojích

čtyřleté studijní obory s maturitou

Kosmetické služby

Chemik operátor – průmyslová chemie

nástavbové studium ukončené maturitou

Podnikání

SLEVA 25% NA ŠKOLNÉ

Poštořenský kulturák oslavil „hranaté“ výročí

V tom hektickém závěru roku jsme tak trochu zapomněli na jedno výročí. Je opravdu malé a není ani kulaté. Já takovým výročím říkám hranatá. Před pěti lety jsme slavnostně otevřeli náš kulturní dům. Najít Kulturní dům v Poštorné je docela těžké.

Přehlédnete ho velmi lehce, protože je v řadové zástavbě rodinných domů. Je na Hraniční ulici, směrem na státní hranice. Jen velká lesklá písmena prozrazují, co se skrývá za jeho fasádou. Ten dům má i svoji historii. Proslul jako hospoda a podle posledního majitele je známa jako U Staroštínských. Do ulice byl výčep, do dvora malý sál s divadelním jevištěm, v zahradě kuželník a altán pro muzikanty. Hrávala se zde divadla, pořádaly tancovačky a stávala tu dokonce hodová mája. Hospoda promluvila i do historie Poštorné a to dost hlasitě. V listopadu roku 1918 se v sále sešli Poštorané a deklarovali připojení Poštorné k Československé republice. Později se tu narodil Vlada Hřebačka, malíř, folklorista a muzikant.

V době nedávno minulé sloužila bývalá hospoda jako sklad, později se adaptovala na školní družinu. Útočiště v ní našli poštoreňští senioři. Byla zde jídelna a klubovna.

Budova patřila městskému úřadu a ten provedl potřebnou

rekonstrukci. Zůstal jenom sál, ke kterému bylo přistavěno jeviště, přisálí a nezbytné zázemí. Provozovatelem je Slovácký krúžek Poštorná. Kulturní dům je využívaný ke zkouškám, nácvikům a různým kulturním a společenským akcím. Neveliké jeviště a tři šatny umožňují i divadelní produkce.

Prostory kulturního domu si mohou pronajmát spolky, firmy, organizace i soukromé osoby. Odbývájí se zde podnikové akce, hasiči, myslivci a základní škola zde pořádají své tradiční plesy. Pro komorní prostředí je sál nebo přisálí využíváno k ro-

dinným oslavám a hojně také ke svačebním hostinám. K dispozici je bar a dobře vybavená kuchyňka s potřebným nádobím, sklem a příbory. V těsné blízkosti je i autobusová zastávka. Kapacita sálu a přisálí při stolové úpravě na taneční zábavu je 200 míst. Přisálí lze oddělit závěsem a pojme až 144 osob. Dle požadavku lze upravit stolování na různé příležitosti a hostiny. Úprava sálu na divadelní představení je

pro 220 sedících diváků. Při objednávání prostor Kulturního domu je nutno vždy přihlídnout k tradičním akcím slováckého krúžku a Senior klubu Poštorná. Vše potřebné vám velmi ráda řekne paní Jarmila Jančalková, (tel. 732839570, email: jancalkovi@seznam.cz) která je správcem Kulturního domu. Vše včetně fotografií interiéru najdete na našich stránkách: www.konare.cz.

František Schulz

Město Břeclav nabízí k pronájmu tyto nebytové prostory:

Dům Školství, 17. listopadu 1a, BV

- různé kancelářské prostory se zázemím a službami

Administrativní budova, TGM 10, BV (bývalá radnice)

- různé kancelářské prostory se zázemím a službami

DPS, Seniorů 1a, BV (Dům seniorů)

- podnikatelský prostor 32 m² na kadeřnictví, masérnu, nebo kosmetiku v přízemí

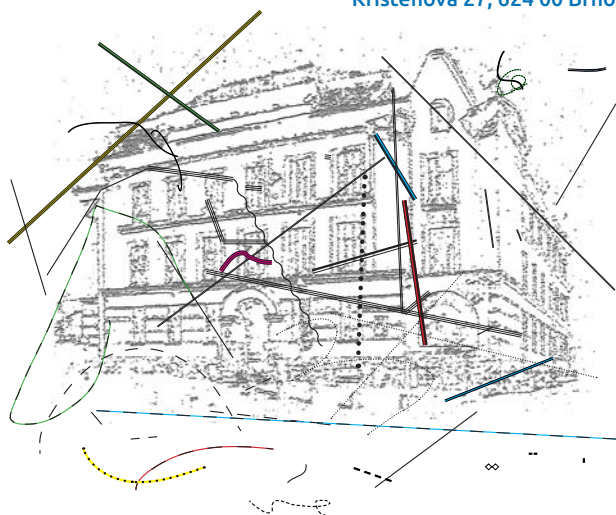
Bytový dům, Sady 28. října 2, BV

- kancelářský či podnikatelský prostor v přízemí domu 30m²

Info: 731 428 206, Odbor majetkový, Vítězslav Vala

20 let Gymnázia P. Křížkovského s uměleckou profilací

Kristenova 27, 624 00 Brno



www.gymum.cz

studium osmileté a čtyřleté
umělecky profilované obory:

hudební
výtvarný
literárně-dramatický
hudebně-dramatický

den otevřených dveří: úterý 19. února 2013 od 13 do 17 hod.



INTERIÉROVÉ DVEŘE

- vnitřní dýhované a laminované dveře
- dřevěné a laminátové plovoucí podlahy
- bezpečnostní a protipožární dveře



- › zaměření
- › konzultace
- › doprava
- › montáž
- › záruční
- › a pozáruční servis



Autorizovaný prodejce - od roku 1992

OTEVÍRACÍ DOBA PO - PÁ 8.00-12.00 // 12.30-16.30

DETA spol. s r.o.
Růžičkova 5, 690 02 Břeclav
tel./fax: 519 322 385, Mobil: 724 067 050
e-mail: breclav@deta.cz, www.deta.cz

„Poklady“ z depozitáře MMG Břeclav

Hlavní částí odborné činnosti muzejní instituce je pravidelná práce se sbírkovými předměty. Jejich vystavení v expozicích či prezentace v médiích je až ta pomyslná třešnička na dortu. Předchází tomu především vlastní akviziční práce v terénu.

Odborný pracovník musí samozřejmě znát dobře svůj obor i region, kde působí a mít pro svůj sbírkový fond vypracovaný dlouhodobý sbírkový plán (např. pro lidový textil Podluží si vytyčit, které obce národopisné oblasti jsou ještě nedostatečně zastoupeny, které časové období je potřeba doplnit, věnovat se kroji jak svátečnímu, tak polosvátečnímu, všednímu i pracovnímu, sesbírat předměty dokládající sociální a společenské postavení, věk, pohlaví, předměty dokládající lidové zvyklosti a obřady, pronikání moderní tovární produkce do lidového odívání, pozvolné odkládání kroje a použití městského střihu či přejímání

nepůvodních oděvních součástí).

Předměty po základní konzervaci, popř. restaurování a digitalizaci jsou zapsány do sbírkové evidence a označeny inventárními čísly tak, aby byly průkazně identifikovány. Následně jsou uloženy do inertních (odkyselených) obalových materiálů a uloženy do depozitářních prostor.

Depozitář bývá tak trochu tajuplnou částí muzejních institucí, povětšinou návštěvníkům skrytou. A jak to vypadá v takovém depozitáři? Základním požadavkem na vhodný depozitářní režim je uložení veškerých sbírkových předmětů (umožňuje-li to jejich rozměr) v uzavřených re-

gálech či skříních, neboť jedním z největších nepřátel předmětů je všudypřítomný prach a pro většinu z nich i přímé světlo. Neméně důležitým faktorem je sledování a zajištění klimatických podmínek, tedy zajištění co nejstabilnějších podmínek s minimálními výkyvy teploty a vlhkosti (ideální teplota je 16 až 22 stupňů, hodnoty relativní vlhkosti vzduchu by neměly opustit rozmezí 45 – 55 procent). U materiálů choulostivých na napadení biologickými škůdci (zejména textil a knihy) je nezbytná pravidelná preventivní ochrana, to aby se nestala skutečností největší „noční můra“ muzejníků, kdy depozitářem začínají poléhat drobní nenápadní motýlci.

Úkol odborného pracovníka nespočívá tedy jen v získávání sbírkových předmětů, převezení do muzea a jeho následné uložení,

ale aby si muzejní exponát udržel i v budoucnosti svoji vypovídací hodnotu, předmět musí doprovázet průvodní dokumentace. Opět např. pro lidový textil je potřeba v terénu (v současnosti již od posledních autentických nositelů kroje) získávat informace o jednotlivých nositelích a uživateli, jakého byli např. sociálního postavení, k jaké příležitosti se předmět nosil či používal, kdo jej zhotovil, jak se v původním prostředí uchovával a jaké měl názvosloví. Velmi zajímavé a důležité bývají i osobní poznámky a výpovědi o vztahu majitele k jednotlivým předmětům.

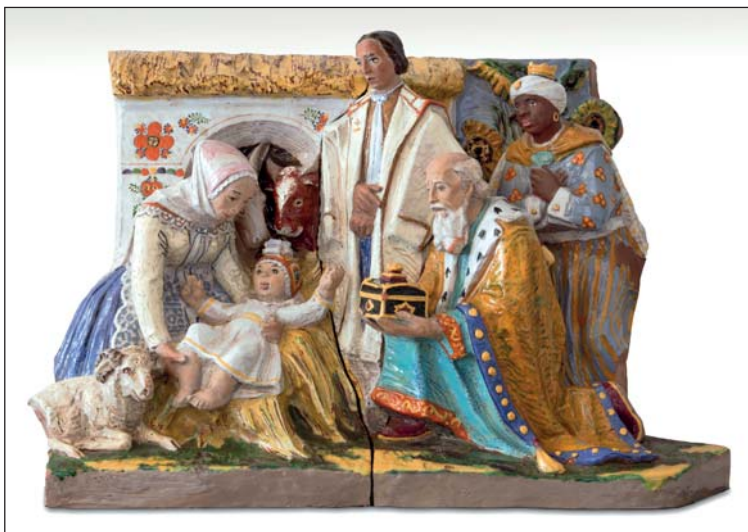
Postupně budeme veřejnosti způsobem obrazovým a textovým představovat zajímavé a hodnotově cenné sbírkové předměty z fondu etnografie, lidového textilu, historie, fotoarchivu a galerie.

Keramický betlém Ferdinanda Štábly

V několika generacích výtvarně působil po celém Slovácku rod Štáblů, pocházející z Věžek u Kroměříže. Bratři František a Ferdinand po usazení v Hodoníně zakládají počátkem 90. let 19. století (koncese udělena 11. 5. 1891) záhy velmi úspěšnou kamenosochařskou dílnu, ke které brzy přibývá i firma na malířství, pozlacovačství a řezbářství. Z jejich produkce se dodnes zachovalo mnoho hodnotných sakrálních plastik ve volné krajině i kostelních interiérech především na Hodonínsku a Břeclavsku.

Ve výtvarných aktivitách pokračovali i jejich synové, pro náš region je významná především tvorba akademického sochaře Ferdinanda Štábly ml. (1916 – 1979), žáka profesorů Josefa Mařátky a Karla Dvořáka. Důležitá keramická zkušenost mu daly práce v manufakturách v Bechyni a Rakovníku. V roce 1940 se definitivně vrací do Hodonína, záhy se stává členem Sdružení výtvarných umělců moravských (SVUM) a po roce 1945 až do své smrti pravidelně vystavuje i se svojí ženou, keramičkou Eliškou.

Jako veliký obdivovatel podlužáckého folkloru i kroje nemohl zůstat tímto neovlivněn. Břeclav-



skému muzeu se podařilo v roce 2006 získat do sbírky působivý keramický glazovaný betlém, zobrazující Svatou rodinu a dva ze Tří sv. králů. Vánoční scéna je si-

tuována přímo do podlužácké dědiny, betlémská chýše se zde proměnila ve stavení s malovaným žúdrem a kolem panuje pozdně letní krajina se slunečnicemi

a dozrávající révou. Pannu Marii zosobňuje mladá vdaná žena ve slavnostním kroji, přes rožky má uvázanou původní obřadní „zavíjačku“ a výjimečnost podtrhuje i „ratýnová“ kacabajka. Svatý Josef je oděn v kroji podlužáckého mužáka a k archaickému vzhledu postavy přispívá přes ramena přehozená soukenná „halina“ s červeným olemováním, nosící se na Podluží ještě před sto lety. I Ježíšek připomíná narozené krojové pachole se slavnostním hedvábným vyšivaným čepečkem, na jehož temeni je připevněna „makovička“ (zvaná též „frča“ či „gargula“), poskládaná z bílých, modrých a červených mašlí. Jen dva adorující králové mají ponechanou původní orientální nádhery a přepych.

PhDr. Alena Káňová
ředitelka Městského muzea
a galerie Břeclav




SERVIS
počítačů,
notebooků,
tiskáren,
tabletů, ...

MELS s.r.o., Lednická 68, BŘECLAV - Ch.N.Ves
www.mels.cz, tel. 515 553 553, 605 888 787

Nejrychlejší nebankovní

PŮJČKY

zaměstnancům • důchodcům • OSVČ

telefon:
722 904 160

ŽÁDNÉ POPLATKY

Zámecké interiéry v břeclavském muzeu

V hlavních výstavních prostorech Městského muzea a galerie Břeclav (pod vodárnou) postavičky z oblíbených českých večerníčků vystřídá historicky cenný nábytek a starožitné předměty, které jsou zvyklí návštěvníci vidat spíše na našich zámcích. A protože tyto zámecké předměty v zimě většinou „spí“ a jsou pro návštěvníky nepřístupné, dostaly novou roli v prostorech muzejních. Navíc budou prezentovány jako samostatné, řemeslné i návrhářsky velmi hodnotné věci bez tradičního historického prostředí zámků a hradů.

Výstava má podtitulek hry, zábavy a kratochvíle na šlechtických sídlech. Centrum společenského života na zámku byl salon. Původně to bylo označení pro přijímací místnost, postupně se tento termín začal používat v přeneseném významu slova jako pojmenování urozené společnosti, která se pravidelně setkává, aby se její členové příjemně pobavili, případně i poučili. Salon (dámský i pánský) v břeclavském muzeu je náznavě sestaven z velmi zajímavého mobiliáře bývalých lichtenštejnských zámků Valtice a Lednice.



Jedná se především o soubor sedacího nábytku z modrého sametu zdobený motivy rajky (exotický pták z Tichomoří), vídeňské práce kolem roku 1770. Až do roku 1944 byl nedílnou součástí valtických interiérů a ze zámku byl odvezen majiteli na sklonku druhé světové války. V roce 2008 na aukci v Amsterdamu jej koupil pro Státní zámek Valtice náš stát a po náročném restaurování

jej návštěvníci mohou vidět v původních prostorech.

Jednou z nejdůležitějších kratochvílí panstva byly slavnosti či plesy, takže jsou připraveny i ukázky originálních součástí a doplňků dámských a panských oděvů (šperky, vějíře, flakonky), repliky dobových kostýmů od baroka, přes rokoko k romantismu. Dále je vystavena kolekce loveckých zbraní jako ukázka typické kratochvíle

pro pány, karetní salon, či obliba kouření dýmky. Představen bude samozřejmě i svět zámeckých dětí – vedle ukázek dětského nábytku to jsou to především hračky jako kočárky, panenky, houpací koně, stavebnice či první modely autíček. Expozice je doplněna o ukázky portrétní malby a miniatury. Prostřednictvím panelů se potom představí i jednotlivé památkové objekty, ze kterých se jsou exponáty zapůjčeny – zámek Valtice, Lednice, Jaroměřice nad Rokytou, Milotice a Lysice.

Připravujeme i doprovodnou akci, a to přednášku s promítáním aranžování interiérových květinových vazeb a dekorací v průběhu historických slohů. Součástí budou i živé ukázkové vazby od baroka do biedermeieru (termín akce bude zveřejněn na webových stránkách muzea). Výstava potrvá do 24. března a doufáme, že její prohlídkou si návštěvníci zpestří probíhající zimní měsíce a naladí se na letní cestování po našich hradech a zámcích.

*PhDr. Alena Káňová
ředitelka Městského muzea
a galerie Břeclav*

Řezbář Josef Fröhlich jubilující

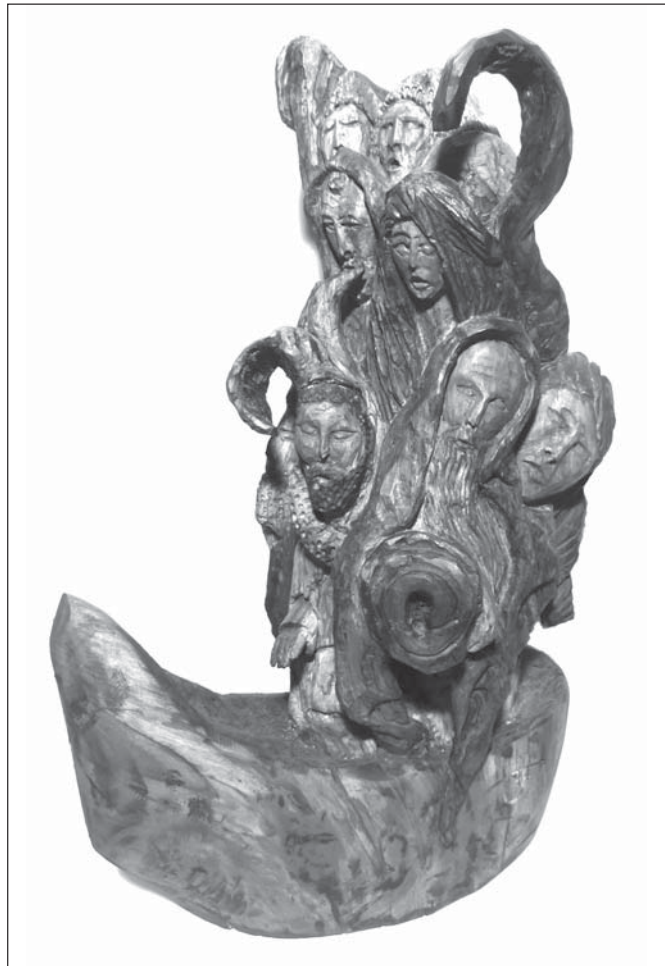
Městské muzeum a galerie Břeclav připravilo v prostorech synagogy výstavu břeclavského výtvarníka Josefa Fröhliche. Výstava je uspořádána k autorovu jubileu – jeho šedesátým narozeninám. Známý řezbář se zde představuje vybranou kolekcí dřevěných reliéfů a plastik. Výstava je zároveň jakýmsi malým průřezem jeho životní tvorby.

Josef Fröhlich žije, pracuje a tvoří ve Staré Břeclavi. Tam má také svůj ateliér. Autor je autodidakt, ale nepatří mezi tradiční lidové řezbáře. O tom svědčí i témata a názvy jednotlivých plastik. Například „Loďbláznů“, nebo plastika věnovaná obětem tsunami. Výrazný vliv na jeho vývoj mělo setkání se sochařem a řezbářem Jiřím Netíkem. Inspiraci Fröhlich čerpá jak z historie, tak i z bájí a pověstí. Nechybí ani témata náboženská a obecně lidská.

Mnozí se mohli setkat například s jeho betlémy.

Pro autora jsou typické dlouhé a protáhlé figury, vzcházející z tvaru dřevěného bloku. Na naší výstavě se náš řezbář prezentuje zejména reliéfy. Vlastní, poměrně drobný motiv nechá vyznít v masivní ploše dřevěného bloku. Někde narušuje dřevěnou desku průniky zářezů pily. Hledá nové možnosti vyjádření. Dnes má Fröhlich za sebou již celou řadu autorských i kolektivních výstav. Ta největší byla v roce 2009 v břeclavském muzeu. V loňském roce se zúčastnil nejen Břeclavského dřevorezání, ale pracoval se skupinou řezbářů i na Lázeňském dřevosochání v blízké Lednici. Vernisáž je 7. 2. 2013 v 17 hodin a výstava samotná potom potrvá do 1. 4. 2013.

*PhDr. Karel Křivánek
kurátor Městského muzea
a galerie Břeclav*



Navštivte webové stránky
Městského muzea a galerie Břeclav

www.muzeumbv.cz

Naleznete zde nejen termíny aktuálních a chystaných výstav, ale také například informace o historii Břeclavi, fotogalerii a mnoho dalších zajímavých odkazů.

Galerie

Břeclav – Slovácká
Antonín

99

ulice
Vojtek



Nenechte si ujít současnou výstavu grafických děl pražského malíře a grafika Jiřího Anderleho. Okolo 20 děl vám dává možnost nahlédnout na toto dílo uznávaného grafika, který se prosadil v Česku, ale i v zahraničí. V Peelově vile v Praze probíhá v současné době výstava jeho obrazů Konec starých časů. Mnozí z vás si pamatují rozsáhlou výstavu v Praze v Domě U Kameného zvonu. Nyní máte možnost si jeho dílo prohlédnout v Břec-

lavi, je pro vás připraveno v rozsahu, který není běžný. Výstava v Galerii 99 potrvá do 8. března a je prodejná.

Galerie 99 připravuje na březen a duben výstavu dvou akademických malířů žijících v Praze, ale jejich kořeny najdete na Moravě. Jaroslav Blažek a Karel Beneš jsou malíři a grafici z jižní Moravy. Známý Jaroslav Blažek je z Kostic, Karel Beneš z Vlčnova. Galerie představí jejich grafické dílo.

Galerie nabízí – stálou expozici šperků ze dřeva, více než sto grafických děl, veškeré služby související s poradenstvím a výtvarným uměním, oceňování obrazů, restaurování, atd.

Otevřeno: úterý až pátek od 14.00 do 17.00 hodin, případně po telefonické domluvě kdykoliv. 519 372118, 723 930 015, 723 887 977. Galerie AV na ul. J. Moláka na zazvonění nebo na telefon.

Přijďte se podívat na unikátní výstavu OBOŽIVELNÍCI LUŽNÍ KRAJINY BŘECLAVSKA



Fotograf Filip Šálek vystavuje tajemný svět tvorů, kteří žijí v okolí Břeclavi na poliklinice od 4. února do 30. dubna. (2. patro břeclavské polikliniky – rentgen)

RealTeam s.r.o.
Realitní kancelář
Břeclav

Sady 28. října č. 23, Břeclav, tel. 519 32 13 94, tel./fax 519 32 13 95
608 711 350, e-mail: realteam@realteam.cz, <http://www.realteam.cz>



* Pěkná dr. garsoniéra s balkónem a 2 komorami, v centru Břeclavi, 10. p., výměra 24 m², nízké provozní náklady. Cena: 400.000 Kč



* Byt v OV 1+1 v zrevitalizovaném domě, zvýšené přízemí, centrum Břeclavi, bez úprav, výměra 38 m², sklep. Cena 570.000 Kč

Z NAŠÍ NABÍDKY VYBÍRÁME:

- * Bř. Slovácká, 1.p. byt 3+1 nadstandard, PRONÁJEM 11.000 Kč/měs.
- * St. Břeclav, přízemní byt 2+1 v RD, sam. vchod, velký obývací pokoj kuchyň i koupelna, 100 m² PRONÁJEM 8.000 Kč+energie
- * Bř. Brezinova RD 4+1 s vjezdem, 2 garážemi, dvorem a zahradou, vhodná modernizace, výměra 627 m² SLEVA 1.900.000 Kč
- * Mor. Žižkov RD 5+1, patrový s garáží a zahradou, 304 m² 2.185.000 Kč
- * Valtice vilka 4+1 k rekonstr., garáž, menší zahrada, 276 m² 2.163.000 Kč
- * Bř. Kuppova RD 4+1, přízemí s podkrovím, dvůr, 150 m² 1.352.000 Kč
- * Bř. Sady 28. října, byt 3+1 OV, příz., část rek., 110 m² 1.352.000 Kč

STAŇTE SE MAKLÉRKOU / MAKLÉŘEM NAŠÍ REALITNÍ KANCELÁŘE
HLEDÁME SPOLUPRACOVNÍKY PRO DLOUHODOBOU SPOLUPRÁCI

MEGARON REALITY
Lidická 1, Břeclav (u splavu)
724 174 124, 519 321 845
www.megaronreality.cz

RD 3+1, zahrádka, po rek., CP 304 m², u domu je rybník a příroda...Kostice 1.390.000,-Kč
RD 2+kk, dvůr, část. rekonstr., CP 260 m².....Lanžhot 649.000,-Kč
Komerční histor.objekt-býv.zdravotní středisko, CP 1041 m²...BV-Poštorná info v RK
RD 4+kk, novostavba, garáž, terasa, zahrada, CP 320 m².....Rakvice 3.650.000,-Kč
RD 5+1, dvůr, zahrada, další stavební parcela, CP 560 m².....Tvrdonice 990.000,-Kč
OV 2+1, balkon, satna, kompl.rekonstr., 4.NP/4, 62 m².....Mikulov 1.390.000,-Kč
OV 2+1, zděný, balkon, kompl.rekonstr., 3.NP/4, 55 m².....BV-Fintajslova 990.000,-Kč
OV 2+1, zděný, balkon, plast. okna, 4.NP/4, 58 m².....BV - Sladová 799.000,-Kč
DB 3+1, lodžie, kompl.rekonstr., plast. okna, 3.NP/6, 70 m².....BV-Valtická 820.000,-Kč
DB 4+1+jidelna, lodžie, plast.okna, 4.NP/6, 86 m².....BV-Valtická 670.000,-Kč
DB 2+1, balkon, satna, plast. okna, 5.NP/8, 60 m².....BV-Slovácká 720.000,-Kč
OV 1+1, balkon, komora, sklep, 3.NP/4, 39 m²; k pronájmu.....BV-Slovácká 7.000,-Kč/měsíc
kancelář 16 m² + soc. zázemí 11,5 m², k pronájmu.....Břeclav 1880,-Kč/měs, vč. energií

kompletní nabídka nemovitostí na www.megaronreality.cz
Prodávajte nemovitosti s námi a tankujte pohonné hmoty zadarmo!
Pro každého máme dárek – CCS kartu s kreditem ve výši 1% z ceny nemovitosti!

BŘECLAVSKÁ REALITNÍ KANCELÁŘ, s.r.o.



Kuppova 2, 690 02 Břeclav, tel.+fax 519 321 308, 774 332 222, 774 332 289
breclavskark@breclav.net, www.bvreality.cz

NABÍZÍME K PRODEJI:

- 11012 krásný byt OV 2+kk, centrum Bv, zařízen cena 1350000,-Kč
- 12043 RD 5+1 Ladmá cena 3000000,-Kč
- 12010 DB 2+1 Břeclav, Valtická cena 600000,-Kč
- 12030 DB 3+1 Břeclav, Valtická cena 720000,-Kč
- 12058 OV 2+1 Břeclav centrum cena 1200000,-Kč

NABÍZÍME K PRONÁJMU:

- prostory vhodné pro obchod, Břeclav, cca 200 m² a 80 m² - info v RK
- pronájem 3 samostatných zařízení kanceláří poblíž centra s možností parkování nájemné a služby dohodou

více na: www.bvreality.cz tf 774 332 222

ESKO MAX

REALITNÍ SPOLEČNOST BŘECLAV-POŠTORNÁ

Hlavní 43/30, 691 41 Břeclav-Poštorná, www.eskomax.cz, eskomax@seznam.cz
Tel: 775 116 228

Vybráme z naší nabídky:

RD 4+1 Břeclav CP: 173 m², přízemní s dvorkemcena v RK
RD Velké Bílovice 5+2, po rekonstr. Bydlení i podnikání CP: 662 m²1,690.000,- Kč
RD 3+1s dvorem a zahradou, Mor.Žižkov, po část. rekonstrukci, 624m²1,200.000,- Kč
OV 3+1 s lodžii Na Valtické, po celkové rekonstr., nízké měsíční náklady830.000,- Kč
DB 2+1 Poštorná za kostelem s balkonem, 58 m², pěkný, ihned volný, 2.NP ...730.000,- Kč
DB 3+1 s lodžii Na Valtické, po část. rekonstr., okrajová část s výhledem620.000,- Kč
RD 5+1 s jídelnou Břeclav-Poštorná, 270 m², po část.rekonstrukci,2,350.000,- Kč
Stavební pozemek - Hlohovec 707 m²cena 400,- Kč/m²
Stavební pozemky Dolní Dunajovice : od 800 – 2000 m²cena 600,- Kč/m²

Velký výběr nemovitostí na WWW.ESKOMAX.CZ
MAXimální nabídka MAXimální profesionalita

KINO KORUNA 3D**únor 2013** 

Kino KORUNA je plně digitalizováno, splňuje nejnáročnější požadavky na filmový ZVUK i OBRAZ a jeho návštěva je NEVŠEDNÍ ZÁŽITEK...

Čtvrtek 31.1. a pátek 1.2 v 17:00

REBELKAPříběh odvážné skotské princezny Meridy, která se vzepře tradici
Animovaný, USA, 2012, DABING, přístupný, 100min., 80,- Kč

Pátek 1.2. a sobota 2.2. ve 20:00

NIC NÁS NEROZDĚLÍSkutečné události jedné rodiny, která v roce 2004 přežila úder ničivé vlny tsunami v Indickém oceánu. Režie: Juan Antonio Bayona. Hrají: Ewan McGregor, Naomi Watts.
Drama, Španělsko, USA, 2012, titulky, od 12 let, 107 min., 100,- Kč.

Neděle 3.2. v 15:00

PRO NEJMENŠÍ

SAMMYHO DORODRUŽSTVÍ 2*Animovaný, USA, DABING, přístupný, 93 min., 80,- Kč*

Úterý 5.2. ve 20:00

LINCOLNNení-li špatné otroctví, pak není špatné nic
Film „Lincoln“ Stevena Spielberga popisuje období posledních čtyř měsíců života největšího amerického prezidenta Abrahama Lincolna. Režie: Steven Spielberg.
Životopisný, USA, 2012, titulky, od 12 let, 150 min., 100,- Kč

Čtvrtek 7.2. v 17:00 a ve 20:00 a pátek 8.2. v 17:00

PARALELNÍ SVĚTYAdam je obyčejný kluk žijící v neobyčejné realitě. Vede skromný život a stále myslí na dívku, kterou kdysi potkal. Eva však pochází ze zcela jiného světa, ze světa naruby.
Romance, Kanada, Francie, 2012, přístupný, 108 min., 130,- Kč

Pátek 8.2. ve 20:00 a sobota 9.2. v 17:00 a ve 20:00

NESPOUTANÝ DJANGONový film Quentin Tarantina.
Vzal mu svobodu. On si vezme mnohem víc. Hrají: Leonardo DiCaprio, Jamie Foxx, Samuel L. Jackson
Western, USA, 2012, titulky, od 15 let, 165 min., 120,- Kč

Úterý 12.2. ve 20:00

CO KDYBYCHOM ŽILI SPOLEČNĚSnímek s hvězdným obsazením vypráví příběh pěti přátel, kteří se rozhodnou vzepřít budoucnosti v domově důchodců a vymyslí skvělý plán: Žít společně v jednom domě? Režie: Stéphane Robelin. Hrají: Géraldine Châpeli, Jane Fonda
Komedie, Fr., Německo, 2011, titulky, od 12 let, 96 min., 80,- Kč

Středa 13.2. ve 20:00

HITCHCOCKZa filmem, který šokoval svět, se skrývá ještě jeden příběh
Režie: Sacha Gervasi. Hrají: Anthony Hopkins, Helen Mirren.
Životopisný, USA, 2012, titulky, od 12 let, 98 min., 100,- Kč

Čtvrtek 14.2. ve 20:00

ATLAS MRAKŮFilm zobrazuje myšlenku kontinuální propojenosti našeho bytí a především našich činů, kde všechno má svoji příčinu i následek a smysl. Hrají: Tom Hanks, Hugh Grant
Mysteriózní, USA, Něm., 2012, tit., od 12 let, 172 min., 90,- Kč

Pátek 15.2., sobota 16.2. v 17:00 a neděle 17.2. v 15:00

O MYŠCE A MEDVĚDOVIPro celou rodinu. Příběh neobyčejného přátelství mezi medvědem a myškou
Animovaný, Francie, 2012, přístupný, DABING, 80 min., 90,- Kč

Pátek 15.2. a sobota 16.2. ve 20:00

MANIAKFilm Maniak je Jackem Rozparovačem 21. století odehrávající se v současném Los Angeles.
Režie: Franck Khalifoun. Hrají: Elijah Wood, Liane Balaban
Horor, USA, 2012, titulky, od 15 let, 90,- Kč

Úterý 19.2. ve 20:00

SNĚHURKA: JINÝ PŘÍBĚH

P100

Film Sněhurka: Jiný příběh se odehrává na jihu Španělska ve dvacátých letech dvacátého století a je poctou němému filmu.
Drama, Španělsko, 2012, od 12 let, titulky, 104 min., 80,- Kč

Středa 20.2. ve 20:00 a čtvrtek 21.2. v 17:00 a ve 20:00

NÁDHERNÉ BYTOSTITemná tajemství vyjdou na světlo
Utichly dozvuky upíří ságy, míří do kin výjimečná romance, která má našlápnuto stát se fenoménem. Hrdinové jsou jsou obyčejný kluk Ethan a kráska Lena, která má nadpřirozené schopnosti. Režie: Richard LaGravenese. Hrají: Emma Thompson, Jeremy Irons.
Drama, Fantasy, USA, 2013, titulky, od 12 let, 123 min., 100,- Kč

Pátek 22.2. a sobota 23.2. v 17:00 a ve 20:00

LETOscarový režisér Forresta Gumpa a Trosečníka natočil jeden z nejprovokativnějších filmů roku. Manévrem za hranic lidského chápání zachránil letadlo plné cestujících. Přesto se nestal hrdinou... Režie: Robert Zemeckis. Hrají: Denzel Washington, Kelly Reilly.
Drama, USA, 2012, titulky, od 12 let, 138 min., 100,- Kč

Středa 27.2. ve 20:00

NADĚJNÉ VYHLÍDKYRalph Fiennes, Helena Bonham Carter a Jeremy Irvine ve filmové adaptaci slavného románu Charlese Dickense. Jedenáctiletý Pip je sirotek z chudých poměrů, který vyrůstá u své přísné sestry. Režie: Mike Newell
Drama, USA, VB, 2013, titulky, od 12 let, 128 min., 70,- Kč

Čtvrtek 28.2., pátek 1.3. a sobota 2.3. v 17:00 a ve 20:00

BABOVŘESKY **nový český film**

V lehkém nadhledu a komediální nadsázce budeme sledovat vršící se řadu až neuvěřitelných souher náhod a nedorozumění, které zamotají hlavu hlavním aktérům příběhu v obci Babovřesky... Režie: Zdeněk Troška. Hrají: Veronika Žilková, Jana Syňková.

Komedie, ČR, 2013, od 12 let, 120 min., 120,- Kč

PŘIPRAVUJEME NA BŘEZEN:

ČTYŘLÍSTEK – přesunutá premiéra**JENÍČEK A MAŘENKA: LOVCI ČARODĚJNIC****NEMO – 3D****KONCERTY**

Středa 6.2. – 19:00

DI GRINE KUZINE Německo**Spíčka evropské WORLD MUSIC !!!***balkánský klezmer, šanson, irský pubrock**Vstupné: 150,-/Kč*

Neděle 24.2. v 18:00

DIVADELNÍ NEDĚLENa poslední neděli v měsíci vás zveme na zajímavé posezení
kabaret – improvizace – loutky – ochotníci – studentské divadlo

Pátek 8.3. – 19:00

VĚRA MARTINOVÁ s kapelou*Předprodej zahájen !!!**Vstupné: 280,- Kč*

Pondělí 6.5. – 19:00

Miroslav DONUTIL*Předprodej zahájen !!!**Vstupné: 350,- Kč*

KINOCAFETERIE - POKLADNA: předprodej vstupenek

ÚT-PÁ 10:00 – 22:00, SO 15:00 – 22:00

rezervace: kino@bv.cz, tel: 519 370 818, www.kinobreclav.cz**REZERVOVANÉ VSTUPENKY SI VYZVEDNĚTE NEJPOZDĚJI:
30 MIN. PŘED FILMEM A 1 DEN PŘED KONCERTEM.**

Čtenářů vloni knihovně přibylo



Městská
Knihovna
Břeclav

Uplynulý rok byl v breclavské knihovně z hlediska návštěvnosti ve znamení pozitivního obratu. Po mírném, ale setrvalém poklesu čtenářů a výpůjček v uplynulých letech, který ovšem kopíroval celorepublikový trend, musíme s pohledem na statistiku s potěšením konstatovat, že naše systematická práce se čtenáři začíná nést ovoce. Oproti loňskému roku zaznamenáváme mírný nárůst počtu registrovaných čtenářů, jejichž počet se blíží čtyřem tisícovkám. Potěšitelná je zejména takřka stovka nově přihlášených dětských čtenářů.

Podle nových směrnic se do počtu návštěvníků knihovny od loňského června počítají i návštěvníci virtuální, tedy ti, kteří navštíví internetové stránky knihovny, blog nebo facebookový profil. Zde je proto nárůst opravdu raketový – jen za půl roku virtuálně knihovnu navštívilo o 50 000 návštěvníků více ve srovnání s rokem 2011. Radost nám dělá i přes 7 000 klasických výpůjček navíc, větší počet nakoupených knih nebo nárůst uživatelské zvukové knihovny. Právě na handicapované čtenáře bychom se pak chtěli v letošním roce zaměřit.

Z knihovnických akcí za první polovinu roku 2012 bychom mohli připomenout hojně navštívenou besedu Plavba na La Grace, kde své zážitky z plavby na replice historické plachetnice vylíčil člen posádky Luděk Kocourek, nebo přednášku Expedice po řekách severovýchodní Sibiře, kdy kaleidoskop zážitků a fotografií z vodáckých výprav za posledních 10 let představil jejich účastník Roman Mach.

Významnou událostí prvního půlroku byla také dětská výtvarná soutěž Krása lidových krojů Podluží, kde měly děti za úkol výtvarně ztvárnit, co se jim na podlužáckých lidových krojích nejvíce líbí.

Své stále příznivce si získalo pořádání hudebních a literárních kavárén. V těch hudebních

si mohli návštěvníci vyslechnout třeba písničky Jiřího Grossmana, vyprávění o historii operety nebo vánoční melodie různých dob a žánrů.

Milovníky literatury čekalo povídání o Karlu Čapkovi a jeho bratru Josefovi, Boženě Němcové, dále Putování světem fantazie po fantastických světech spisovatelů J. R. R. Tolkiena, J. K. Rowlingové nebo Terry Pratchetta nebo zamyšlení nad osudy spisovatelky Simony Monyové.

Do života byla v knihovně uvedena nová kniha Josefa Mužíka *Ftákoviny 3* s podtitulem „ze soudních síní“, svou tvorbu zde zájemcům představil mladý breclavský autor Michal Šefara, v Týdnu knihoven dětským čtenářům přiblížila své dílo spisovatelka Daniela Krolupperová. Do posledního místa zaplněný velký sál knihovny byl pak svědkem besedy s geologem a spisovatelem Václavem Cílkem, kterou knihovna uspořádala ve spolupráci s Občanským sdružením Přátelé Černého macarata.

Velkému zájmu veřejnosti se těšila i výstava Břeclav ve starých pohlednicích, kterou k loňskému 140. výročí povýšení Břeclavi na město uspořádala knihovna ve spolupráci s firmou Europrinty, seminář a výstava Barma a Tibet nebo vernisáž výstavy kreslených vtipů Milana Kocmánka se zimní a vánoční tematikou spojená

s autogramiádou knihy *Tak my tady žijem*.

V druhé polovině roku patřil k nejvýznamnějším akcím literární večer Jan Kostrhun sedmdesátiletý, pořádaný k významnému životnímu jubileu tohoto regionálního autora a zejména slavnostní křest knihy Fanoš Mikulecký: Prostý kvítek v bludišti travin, kterou knihovna vydala k 100. výročí narození tohoto autora známých podlužáckých písní. Představuje ho čtenářům poněkud netradičním způsobem – jako výtvarníka, spisovatele a dramatického tvůrce. Kniha vyšla v nákladu 500 kusů, který je dnes již prakticky rozebrán.

Knihovna pokračovala také v pořádání kurzů trénování paměti a kurzů zaměřených na zvyšování počítačové gramotnosti. Od loňského roku probíhá výuka na nových noteboocích s operačním systémem Windows 7 a kancelářským balíkem Office 2010, které knihovna pořídila s přispěním dotačního programu Ministerstva kultury ČR VISK 3. Ze stejného dotačního titulu knihovna pořídila

la moderní technické vybavení na pobočky knihovny, kde bude sloužit zejména k pořádání besed pro děti a mimoškolnímu vzdělávání.

Na pobočkách v Charvátské Nové Vsi a Staré Břeclavi se rozšířila půjčovní doba, v prvně jmenované pobočce se od září scházejí pravidelně maminky s malými a dětmi a jsou připraveny i další plány na oživení návštěvnosti na těchto pobočkách knihovny.

Ale ani hlavní budova knihovny nežije jen knihami. Ve velkém sále knihovny se schází denně tanečníci ze skupiny Actiwyty DC, své schůzky zde má Klub aktivních seniorů, speciální pořady připravujeme pro klienty Tyflocentra – zkrátka knihovna je otevřená spolupráci s kýmkoliv.

Do roku 2013 vstupujeme s řadou nových námětů na zkvalitnění služeb čtenářům. Některé představíme už příští měsíc v rámci akce Březen – měsíc čtenářů. Nechte se překvapit.

Mgr. Marek Uhlíř
ředitel knihovny

Břeclavská knihovna zve

Brouci v hudební kavárně

Zveme vás do hudební kavárny, která se na žádost účastníků koná tentokrát ve dvou termínech – v úterý 12. února v 16:30 hodin a ve čtvrtek 14. února v 16:30 hodin. Uslýšíte povídání o historii skupiny **Beatles**, písničky v originálním podání této slavné skupiny i jejich české verze, které nazpívali Karel Gott, Petr Spálený, Eva Pilarová a další.

Počítačové kurzy

Pokračuje nová řada počítačových kurzů. Od 6. února do 15. února 2013 proběhne osmihodinový kurz věnovaný programu **Microsoft Excel – tabulkový editor pro mírně pokročilé**. 20. února až 1. března 2013 se uskuteční prozatím nejžádanější kurz **Seznámení s počítačem pro úplně začátečníky**.

Lecke se budou konat opět ve středu a v pátek v malém sále knihovny, vždy dopoledne od 9 do 11 hodin. Máte-li o některý z nich zájem, můžete sebe nebo své blízké přihlásit ve studovně Městské knihovny Břeclav na ul. Národních hrdinů 9, na tel. čísle 519 372 149 nebo na mobilním tel. čísle 725 107 305. Na kurzy je možné se přihlásit i on-line přihláškou na stránkách knihovny www.knihovna-bv.cz.

Maminky s dětmi navštivte pobočku v Charvátské Nové Vsi

Srdečně vás zveme na návštěvu knihovny na pobočce v Charvátské Nové Vsi (v budově pošty). Maminky i tatínci zde mají příležitost trávit volný čas i s těmi nejmenšími dětmi, navázat nová přátelství, získat zkušenosti od jiných rodičů a podělit se o nápady a podněty pro svoji rodinu.

Pobočka v Charvátské Nové Vsi je přátelským místem pro neformální setkávání rodin s malými dětmi. Zároveň zde máte příležitost si zapůjčit některé tituly, které se věnují výchově dětí a přispívají k rozvoji znalostí a dovedností dítěte od narození do 6 let. Jsou to například knihy Dorothy Eironové, věnované rozvoji osobnosti a tvořivosti nejmenších, kniha Hanne Viehoffové *Jak s dětmi trávit volný čas*, Steva Biddulpha *Tajemství výchovy šťastných dětí* a mnoho dalších.

Můžete si také zapůjčit časopisy, které jsou určeny pro maminky s dětmi (*Máma a já*, *Beťynka*). V knihovně je k dispozici dětský koutek s kobercem, kde jsou volně k dispozici hračky, kostičky, knížky i hry pro předškoláky. Nechybí ani kuchyňka pro malé kuchaře a kuchařky.

Městská knihovna Břeclav
pořádá cestovatelské přednášky

NOVÝ ZÉLAND

země protinožců příběh o splnění životního snu
Úterý 5. března 2013 - velký sál - 10:00 hodin

Ve stopách vikingů

Dánsko - Faerské ostrovy – Island – Grónsko
Úterý 5. března 2013 – velký sál – 17:00 hodin

Veselé i poučné vyprávění a promítání fotografií
a videosekvencí připravil Jiří Mára

Břeclavanka bronzová na světovém i evropském šampionátu

Rodačka z Břeclavi Michaela Dostálová, která dlouhou dobu reprezentovala ČR v judu a sambu, se dala na nový sport, ve kterém nyní závodí. Bývalá mistryně ČR v judu a 5. na mistrovství světa v sambu přešla na brazilské jiu-jitsu. Na Světovém šampionátu v Londýně obsadila 3. místo, když prohrála pouze se zkušenou závodnicí a pozdější vítězkou z Holandska Laurou Hondorp. Startovala také na Otevřeném mistrovství Evropy v brazilském jiu-jitsu No-gi (většina lidí zná tento sport pod názvem grappling), kde obsadila rovněž bronz. Jelikož bylo mistrovství Evropy otevřené, startovali na něm závodníci z celého



Břeclavská rodačka Michaela Dostálová s trenérem.

světa, včetně Brazílie, odkud tento sport pochází. Bronz je proto pro ČR velkým úspěchem a rovněž příslibem do budoucna. Břeclavská bojovnice nyní trénuje v Praze, protože zde vyučuje ekonomiku a management na ČVUT. Občas trénuje také v Břeclavi, to když zavítá za rodinou na Moravu do Břeclavi. Pod vedením svého trenéra Michala Bittnera má ambice uspět na Otevřeném mistrovství Evropy v brazilském jiu-jitsu gi, které se koná v portugalském Lisabonu. Pokud se jí podaří sehnat finanční podporu, chtěla by se prát i na mistrovství světa, jehož dějištěm bude americká Kalifornie.

(red)

Břeclavští veslaři bodovali v Piešťanech

Sportovní hala Gymnázia Pierra de Coubertina ve slovenských Piešťanech hostila v lednu 3. kolo Poháru ČR v jízdě na veslařském trenažéru, který se jel v rámci 8. ročníku veřejné halové regaty na veslařských trenažérech O pohár Slnavy. Protože organizátoři závodu neposlali před uzávěrkou kompletní výsledky, popisujeme zde pouze ty medailové. Vítězství dosáhla Tereza Hlavinková v kategorii začek rok narození 2001 a Magdaléna Novotná v kategorii začek 2002. Jaromír Grůza v žácích mladších 2003 si vybojoval svou první medaili a to stříbrnou. Stejný kov získal i Matěj Helešic v ročníku 2002. Napínavý závod od startu až do cíle probíhal v slušném čase na bronzové příčce. Veteráni Karel Vaněk a Zdeněk Šil si zlepšili letošní osobní časy a brali bronzovou medaili.



daili. Aleš Suský v závodě mužů lehkých vah nezklamal a skončil se slušným časem na bronzové příčce. Veteráni Karel Vaněk a Zdeněk Šil si zlepšili letošní osobní časy a brali bronzovou medaili.

(red)

KONDIČNÍ A ZDRAVOTNÍ CVIČENÍ PRO ŽENY

Kdy : každé **pondělí od 19.30 hod.**

Kde : tělocvična ZŠ Na Valtické /velká, žlutá škola, vchod brankou vedle dětského hřiště/

Co potřebuji : sportovní oděv a obuv, podložku, ručník a pití
Více informací:

www.budobreclav.cz, tel.: 602 211 720
Všechny ženy a dívky zve na příjemné cvičení
Bc. Věra Krásná

Přijďte podpořit **BŘECLAVSKÉ LVY – A tým** v posledním jihomoravském **DERBY** základní části soutěže na domácí půdě
V pátek 22. 2. V 18.00 h
se na **břeclavském zimním stadionu** utkají **HC Lvi Břeclav s SHK Hodonín**

VM **vet**
Veterinární **Ordinace**

...veterinární péče
s láskou.

Veterinární ordinace poskytující přímo v centru Břeclavi komplexní péči o Vaše miláčky.

- ✓ kompletní lékařské vybavení (RTG, ultrazvuk a další)
- ✓ osobní přístup k pacientům a jejich majitelům
- ✓ možnost ošetření pacienta u Vás doma
- ✓ nepřetržitá pohotovostní služba
- ✓ bezbariérový přístup

Po telefonické dohodě je možné se objednat i mimo ordináční hodiny.

Rovněž nabízíme také stříhání a úpravu srsti psů!

Na Vaši návštěvu se těší
MVDr. Veronika Hříbňáková
MVDr. Martina Mikulková

Ordináční hodiny:

Po – Pá: 9:00 – 12:00 15:00 – 19:00

So: zavřeno

Ne: 18:00 – 20:00



POHOTOVOST
tel: 777 002 549

Naše adresa:
Jungmannova 1
690 02 Břeclav

www.vmvvet.cz

E-mail: veterina@vmvet.cz



Mladí Lvi bojovali o medaile na domácí půdě

Už podruhé se ke konci roku na Zimním stadionu v Břeclavi konaly vánoční hokejové turnaje mládeže o Poháry města Břeclavi a už 4. ročník turnaje O pohár starosty města Břeclavi. V průběhu pěti dnů se uskutečnily tři jednodenní a jeden dvoudenní turnaj ve čtyřech věkových kategoriích. Postupně se v Břeclavi představily kategorie čtvrtých tříd, mladších žáků, starších žáků a vše uzavíral turnaj nejmladších začínajících hokejistů kategorie druhých tříd. Na breclavské ledové ploše se ukázala družstva z Čech, Moravy, Slovenska a Rakouska. Turnaje měly velmi kvalitní hráčské obsazení.

Perličkou zahajovacího turnaje s názvem O pohár města Břeclavi kategorie hráčů čtvrtých tříd byl start družstva Dívčího výběru. Celý průběh turnaje se nesl v duchu nesmírně vyrovnaných utkání, kdy často rozhodovala o vítězství jedna branka. Domácí Lvi se probojovali až do semifinále, kde nestačili na skvělý Dívčí výběr. V zápase o 3. místo vedli Lvi již 6:1, nakonec však zápas dospěl až do samostatných nájezdů, kde byli šťastnější hráči Techniky Brno a odvezli si z turnaje bronz. Ve finále se utkala družstva Dívčího výběru a Orlíků Uničov. Děvcům již scházely síly, do půlky utkání sice vedly, ale potom jejich soupeři z Uničova zařadili vyšší rychlostní stupeň a závěr utkání byl v jejich režii, čímž si z Břeclavi odvezli zlaté medaile.

Vánoční turnaj mladších žáků O pohár starosty města Břeclavi startoval už počtvrté. Každý den se domácí Lvi představili ve třech utkáních, ve kterých předvedli výkony na hranici svých možností a v dramatických bojích protivníky zdolali. Konečná bilance Lvu na turnaji jsou 4 výhry a 2 porážky. Nestáli pouze na vítězné Bobry z Valašského Meziříčí a Oceláře z Třince, kteří obsadili stříbrnou pozici. Domácím Lvům tak patřil bronz, což je vzhledem k velmi sil-



né konkurenci obrovský úspěch. Slavnostního vyhlášení se již tradičně zúčastnil starosta Břeclavi Oldřich Ryšavý, který předával vítězným celkům poháry a medaile.

Také starší žáci bojovali O pohár města Břeclavi kategorie. Turnaje se zúčastnilo celkem pět družstev. Hra těchto hokejových nadějí se již výrazně blíží dospělému hokeji. Především družstvo ze Senice přivezlo velmi silný výběr a ve všech utkáních výrazně dominovalo. Domácí Lvi svedli napínavé souboje se Znojemskými Orly a Bobry z Valašského Meziříčí. V prvním z nich podlehl až díky nešťastně obdržené brance v závěru utkání a následná powerplay již vyrovnání nepřinesla a v utkání proti Bobrům Lvi dlouho vedli o dvě branky, soupeř ale vyrovnal a utkání skončilo remízou. Ve finále se představila Slavia Bratislava a HK 91 Dukla Senica. Ač bylo utkání vyrovnané, tak celkové prvenství a zlato z turnaje si odneslo družstvo Senice.

Na posledním ze zimních turnajů se představili nejmladší žáci z druhých tříd.

Turnaje se účastnilo osm týmů zařazených do dvou skupin po čtyřech. Lvíčata ve skupině narazila na Boskovice, Velké Meziříčí a Vyškov. V prvním zápase s Boskovicemi byla lvíčata po celý zápas lepším týmem a s chutí si zastřílela. S Velkým Meziříčím od počátku vedl soupeř a utkání dovedl až do vítězného konce. Poslední zápas s Vyškovem byl pro oba týmy klíčovým. Lvi od počátku byli nepatrně lepším týmem. Soupeře držel nad vodou fantastickými zákroky brankář, přesto to nestačilo a Lvi postoupili do boje o medaile. V souboji o třetí místo narazili na protivníka z Velké Bíteše. Nejmladší Lvi díky šťastnějšímu závěru utkání a obrovské vůli po vítězství vybojovali na domácím turnaji bronzové medaile.

Individuální ocenění z Vánočního hokejového turnaje mládeže v Břeclavi 2012 si odnesli breclavští hráči:

Nejlepší útočník turnaje čtvrtých tříd - Tomáš Havelka

Nejlepší obránce turnaje ml. žáků - Dominik Koubek

Nejlepší obránce turnaje st. žáků - Marek Göndör

Nejlepší obránce turnaje druhých tříd - Šimon Juříčka

Závěrem: Vánočních turnajů v Břeclavi se celkem zúčastnilo 26 družstev. Zastoupení měla Morava, Čechy a zahraniční hosté z Rakouska a Slovenska. Celkem do Břeclavi zavítalo více jak 436 hráčů a hráček ledního hokeje doprovázeni rodiči a fanoušky tohoto kolektivního sportu, kteří vytvořili na breclavském zimním stadionu vynikající atmosféru. Tímto bychom chtěli poděkovat všem organizátorům, hráčům, trenérům a rodičům breclavských hokejistů, kteří se na uspořádání a na hladkém průběhu všech turnajů podíleli. Velký dík patří především městu Břeclavi, díky kterému podpoře se mohla tato velká sportovní akce realizovat.

*Bc. Jakub Klimovič,
metodik a hl. trenér
o. s. HC Lvi Břeclav*

TOPMONT
PROJEKT → INSTALACE → REVIZE

TOPENÍ VODA PLYN
zavlažovací a solární systémy

Vítězslav HASÍK www.topmont-bv.cz Petr GASZCZYK
Podivínská 514, 691 02 Velké Bílovice Rybáře 10, 691 53 Tvrdonice
Tel.: 777 868 174 Tel.: 777 868 173

CLAS GROUP S.R.O.
**VODOINSTALACE
TOPENÍ**
Havlíčková 232/31, Břeclav 4, 691 41
mobil: 776 106 980
e-mail: clas1@tiscali.cz

Novým jednatelem fotbalového MSK je Milan Volf

Od začátku roku 2013 dochází ve fotbalovém klubu MSK Břeclav k zásadním změnám.

Do funkce jednatele společnosti, která zahrnuje množství sportovních družstev od přípravek až po třetiligové áčko mužů, byl postaven třiačtyřicetiletý podnikatel Milan Volf. Profesionálně je oblastním vedoucím prodeje potravinářské firmy Bidvest Nowaco, s fotbalem je ale od mládí úzce spojen. Do šestnácti let hrál za ČKD Bohemians Praha, po nástupu na potravinářskou průmyslovku v Bzenci oblékal dres Kyjova, nejprve jako dorostenec v krajském přeboru, pak po přechodu do kategorie mužů v Moravskoslezské divizi. Pokračoval v ČAFC Praha, to již ale dával přednost pracovní činnosti a fotbal bral jako svého koníčka. Následovalo jeho aktivní působení v Šanově, Mikulově, devět let strávil s fotbalovým míčem v Rakousku, nejprve v Laa an der Thaya, pak pět let v nižší soutěži v Neuruppersdorfu.



V poslední době hrál v Bavozech, na podzim ještě každý zápas, nyní to vypadá vzhledem k novým skutečnostem, že svou aktivní fotbalovou činnost silně omezí, nebo dokonce ukončí. Zkušenosti má i z trenérské práce v Šanově, Mikulově, Polné, Velkém Meziříčí a ještě loni v divizní Spartě Brno. Milan Volf po svém příchodu do MSK udělal ve společnosti zásadní organizační změny. Do funkce sportovního manažera jmenoval trenéra áčka mužů Milana Valachoviče, úkoly

jednatel rozdělil i mezi další spolupracovníky a sám si ponechal dohled nad ekonomikou a stykem s partnery. Partneři s trenérem Valachovičem mají zhruba shodné názory na činnost klubu, a tak by jejich úzká spolupráce mohla úspěšně pokračovat.

Kromě financování, v němž jednou z priorit Volfa je, aby každý dostal včas to, na co má nárok, dojde k dalším změnám, které se budou uplatňovat postupně. Sjednotit je třeba tréninkový proces v klubu, k čemuž povede cesta přes zhodnocení výchovy trenérů. Profesionální trenéři Valachovič, Zlámal a Matušek jsou dostatečně erudovaní k tomu, aby dalším trenérům ukázali správný směr v přípravě, a to i s pomocí vzorových tréninků. Volf chce pokračovat v cestě zapracování vlastních odchovanců a talentů z blízkého okolí do nejvyšších družstev mužů MSK a šanci vidí i ve výcviku hráčů na takovou úroveň, aby jako Jaroslav Navrátil mohli být zhodnoceni a přinesli do klubu

potřebné finance. Na těch vše stojí a nový jednatel chce, aby byla všechna současná družstva MSK udržena v činnosti. To by nešlo bez podpory sponzorů, z nichž těmi hlavními jsou Město Břeclav, Gumotex, Bors, ZFP, VHS a Bron. Jim, i drobnějším přispívatelům za to patří velký dík.

Volf myslí i na obec diváckou. Chce pořádání domácích třetiligových zápasů zkvalitnit, zpřístupnit je veřejnosti, udělat je přístupnějšími. Do přestávek bude vkládán doplňkový program, ať již budou tomboly, představení hráčů z přípravek nebo jiné atrakce. Na internetových stránkách klubu, jejichž vylepšení je dalším trvalým úkolem, byla vypsaná anketa na čas zápasů. Hrát v sobotu nebo v neděli, dopoledne nebo odpoledne?

O tom by měla rozhodnout většina fandů klubu. Úkolů je před novým vedením klubu hodně, jejich řešení bude realizované postupně.

Jaroslav Hýbner

Stolní tenisté vstoupili do roku 2013 skvělými výsledky

Stolní tenisté MSK Břeclav jsou v permanenci od prvních dnů nového roku. **Áčko žen** odehrálo tři mistrovská utkání extraligy, jimiž byla zahájena odvetná kola nejvyšší domácí soutěže. V plné sestavě s Gannou Gaponovou, Vivien Ellö a Katsiarynou Baravok porazily hladce 6:0 doma SKST Vlašim i na výjezdu Spartak Hluk a s nejslabším celkem soutěže TTC Litoměřice vyhrály doma 6:2. To ovšem dostala šanci na třetím místě sestavy záporně Stanislava Slezáková, která ztratila oba své zápasy, i když to bylo v obou případech se zkušenými hráčkami až v mečbolových koncovkách pátých setů. Celek MSK ČP Břeclav Gumotex je nadále v těsném závěsu za svým největším rivalem SKST Hodonín a zřejmě se jeden z nich stane novým mistrem ČR, ale až po dubnovém play off.

Béčko žen MSK má prozačtější starosti. Patří k celkům druhé poloviny startovního pole 2. ligy, i díky tomu, že na podzim v některých důležitých utkáních nemohlo hrát v kompletním složení. Dobře si ve 2. lize vedou mladé hráčky Magdaléna Šubíková a Veronika Tušlová, na třetím místě sestavy se vystřídalý Svata Janků, Dagmar Kubinová a Nikol Cerovská, ale nastoupit občas musely i desetileté naděje oddílu Natálie Růžičková a Martina Vašíčková. V úvodu odvet prohrálo



béčko 3:7 na stolech favorizovaného Sokola Čejč, důležitá utkání se svými největšími konkurenty má teprve před sebou.

Mládež MSK měla v lednu nejnabitější program. Již 4. 1. vyhrálo družstvo dorostenek (Baravok, Tušlová, Šubíková, Janků) krajský přebor a postoupilo na mistrovství ČR, následujícího dne družstvo starších žákyň (Tušlová, Cerovská) skončilo na KP druhé a družstvo žáků (Vašíček, Vacek, Tomek, Morc) třetí. V Hodoníně na krajském bodovacím turnaji o stejném víkendu vyhrál Jan Vašíček soutěž staršího žactva a Růžičková byla třetí v nejmladším žactvu, v Šitbořicích na regionálním turnaji mládeže zvítězil Stanislav Krejčířík v mladší věkové kategorii. V neděli 13. led-

na získaly na KP dorostenek jednotlivců Šubíková a Janků třetí místa ve dvouhře a spolu byly druhé ve čtyřhře, Vašíček v silné konkurenci hráčů až o čtyři roky starších postoupil do čtvrtfinále dvouhry a společně se Šubíkovou byli druhí ve smíšené čtyřhře. Současně se hrál ve Strážnici krajský přebor mladšího žactva, kde vyhrály čtyřhru dívek Růžičková s Vašíčkovou a Růžičková po velmi dobrém výkonu získala stříbro ve dvouhře dívek.

Ve smíšené čtyřhře byl pár MSK Vacek-Vašíčková stříbrný, Krejčířík s Růžičkovou a Bruckner s Vokálovou (Šitbořice) se podělili o třetí místo. 19. a 20. ledna pořádal MSK ve Valticích celostátní bodovací turnaje nejmladšího a mladšího

žactva. Akce přinesla i sportovní úspěchy nejmladších stolních tenistů MSK. Růžičková skončila na skvělém třetím místě ve dvouhře nejmladších žákyň (ročníky 2002 a mladší) a se Záděrovou (MS Brno) byly druhé ve čtyřhře dívek, Tomáš Bruckner se po výborných výsledcích dostal do šestnáctky nejlepších hráčů na turnaji a hodně si polepší v celostátním žebříčku, Daniel Fabikovič vyhrál útěchu chlapců, když po volném losu rozhodným způsobem zdolal čtyři soupeře v řadě. Současně se v Hluku k celostátnímu BTM sešel český dorost a starší žactvo. V žákovské kategorii vybojovala Tušlová třetí místo ve dvouhře a společně s Blechovou (Dubňany) vyhrály suverénně čtyřhru, velmi dobře zahrála i Šubíková, jen Vašíčkovi se i díky těžkému losu ve III stupni (v prvním kole hrál s pozdějším suverénním vítězem ostravským Klosem) start nevydařil. V kategorii dorostu momentálně Břeclav takovou sílu nemá, Tušlová a Šubíková zde dosáhly dílčích dobrých výsledků, ale do závěrečných kol nepromluvily. Také další úvodní měsíce roku 2013 budou pro stolní tenisty MSK naplněny množstvím soutěží, v nichž mládí Břeclavi bude dále reprezentovat Město Břeclav i celý breclavský region, jistě s dalšími výraznými úspěchy.

Jaroslav Hýbner

**Víc kanálů,
víc sportu!**

Více než
72 programů
již od **199 Kč**
měsíčně

freeSAT  **ALFA
DIGITAL** 

**INSTALACE
+ HD BOX
+ KARTA
ZDARMA***

satelitní příjem freeSat Vám přináší AlfaDigital
www.alfadigital.cz | 519 352 200, 602 504 939

specialista na TV příjem a elektronické zabezpečovací systémy

* Při objednání služby freeSat medium Vám poskytneme příspěvek na instalaci do výše 1500 Kč. Více informací v prodejnách.

Břeclavská kabelová televize FENIX je nyní i na internetu.

Na webových stránkách

www.tvfenix.cz

si můžete spustit zpravodajská videa z aktuálního dění ve městě Břeclavi a okolí. Kromě zpravodajství můžete zhlédnout i zajímavé kulturní a sportovní akce či aktuality z městského úřadu pod názvem Minuty z Radnice.

Výletní noviny Lednicko-valtického areálu jsou ZDARMA k dostání na turistickém informačním centru, v knihovně, muzeu, na městském úřadě, v mnoha ubytovacích a restauračních zařízeních, na benzinových pumpách, v cykloservisech nebo vinotékách a dalších prostorách. Naleznete v nich nejen tipy na využití volného času, ale také přehledné kulturní kalendáře jednotlivých měst a obcí LVA



Že děláme volovinu?

OKNA jsou za polovinu

Akce mimořádně
prodloužena do 20.2.2013

Více informací na
www.pramos.cz

PRAMOS, pobočka Břeclav
Lidická 50, tel: 519 374 444
mobil: 777 035 925, 777 555 925
e-mail: breclav@pramos.cz

 **PRAMOS**[®]
Okna s novým rozměrem