

Zpravodaj města Břeclavi

# RADNICE

www.breclav.eu

červenec - srpen 2013



## Břeclavská radnice získala přes osmdesát milionů na dotacích, o další žádá

Břeclavská radnice si připsala další úspěchy při získávání dotací. Zatím se jí podařilo od osmi poskytovatelů obdržet přes 80 milionů korun. O dalších téměř 20 milionů však odbor rozvoje a správy ještě žádá, o přidělení potřebných peněz se stále rozhoduje.

„Dotace se nám podařilo získat od Státního fondu dopravní infrastruktury, z Regionálního operačního programu Jihovýchod, ministerstev pro místní rozvoj a vnitra, Státního fondu životního prostředí prostřednictvím Operačního programu Životní prostředí, Operačního programu Lidské zdroje a zaměstnanost, Jihomoravského kraje a společnosti Lidl. Je tedy vidět, že se skutečně snažíme hledat všechny možnosti, jak rozvíjet aktivity v Břeclavi pomocí jiných peněz než jen těch

z našeho rozpočtu,“ byl spokojený starosta Břeclavi Oldřich Ryšavý.

Jak doplnil, podíl města je u některých projektů vyšší. Nicméně podle zkušenosti z posledních dvou let je téměř jisté, že konečná částka za projekty bude mnohem nižší díky výběrovým řízením.

### Břeclav bez bariér

Radnice získala dotaci přes 5,7 milionu korun na druhou etapu projektu Břeclav bez bariér. Poskytovatelem dotace je Státní fond dopravní infrastruktury. Město

se svého rozpočtu musí na úpravy uvolnit přes 3,3 milionu korun.

Projekt řeší bezbariérovou úpravu chodníků, přechodů pro chodce, místa pro přecházení a zastávek městské hromadné dopravy. Díky dotacím dojde k opravě chodníků v ulici Lidická (od ulice Sovadinova po Skopalíkovu), kde se jedná o kompletní oboustranné předláždění chodníků včetně úprav autobusových zastávek a nasvětlení přechodů pro chodce.

### Cyklistická stezka v cukrovaru

Pokračovat ve výstavbě cyklostezek může Břeclav díky dotaci z Regionálního operačního programu Jihovýchod přes 3,5 milionu korun v areálu bývalého cukrovaru. Projekt řeší vybudování stezky včetně nasvětlení a rekonstrukce nábrežní zdi. Podíl města je zhruba 3,8 milionu korun.

(Pokračování na str. 2)

## Rákosníčkovo hřiště patří dětem. Vybojovali jej Břeclavané



Obyvatelé města se spojili a výsledkem je nové dětské hřiště od společnosti Lidl v areálu bývalého cukrovaru. Od konce června už slouží Rákosníčkovo hřiště za 1,5 milionu korun dětem. „Chceme ještě jednou poděkovat všem obyvatelům města, kteří se do hlasování zapojili. Díky nim máme nové hřiště,“ měl radost starosta Břeclavi Oldřich Ryšavý. Na Facebooku vznikla dokonce skupina, do které se postupně přihlásilo přes dva tisíce členů. „Pohybuji se v oblasti marketingu a vím, jakou moc mají sociální sítě. Chtěl jsem, abychom měli nové hřiště, takže jsem neváhal a stránku založil. Jednou si tam třeba bude hrát i moje dítě,“ prozradil zakladatel stránky na Facebooku Martin Trojan. (Na snímku Rákosníčkovo hřiště těsně před dokončením.)

(ewi, foto dav)

## Do Břeclavi přijel Orient Express, 174 let po příjezdu prvního vlaku



6. června uplynulo právě 174 let od data, kdy přijel do Břeclavi první vlak. Zastávka legendárního vlaku Venice Simplon Orient Express v břeclavské železniční stanici proto 6. června 2013 působila téměř symbolicky. Vlak, který míří z Benátek přes Prahu, Paříž, Calais až do Londýna, se v Břeclavi zastavil na výměnu lokomotivy a doplnění vody. Letos budou moci Břeclavané Orient Express zhlédnout ještě 3. října. (dav)

**madoil®**

Prodej, servis olejů a maziv  
ISO: 9001:2001

Sovadinova 10, Břeclav  
Tel.: 519 321 573  
www.madoil.cz

**Alca PLAST®**

KOUPELNOVÉ STUDIO

www.alcaplast.cz

Chcete vědět více  
o městské policii  
v Břeclavi?  
Navštivte nové  
webové stránky  
**www.mpbv.cz**

Cyklistická sezona  
je v plném proudu  
Turistické informační centrum  
v Lichtenštejnském domě  
půjčuje kola, koloběžky,  
ale také třeba tandem  
(dvoukolo)

(Pokračování ze str. 1)

### Přestupní terminál IDS JMK

40,2 milionu korun poskytné Regionální operační program Jihoovýchod na vybudování přestupního terminálu vedle vlakového nádraží. Se stavbou se začalo na začátku května letošního roku, práce pak skončí v září 2014. Podíl města předpokládáme ve výši 27,5 milionu korun. V této části je však zahrnutá také okružní křižovatka, výkupy pozemků, autorský dohled, dohled na bezpečnost práce či technický dozor.

### Revitalizace sídliště Slováká

Ve druhé etapě oprav na sídlišti Slováká může město pokračovat díky dotaci ve výši 4 miliony korun od ministerstva pro místní rozvoj. Díky penězům dojde k obnově prostranství v této oblasti, především parkovišť, chodníků, zeleně a herních prvků. Podíl města je přes dva miliony. Břeclav se dostala do pořádku i na další dotaci od ministerstva, kde je zatím jako náhradník. Jedná se o revitalizaci sídliště Jana Palacha. Dotace by činila také 4 miliony korun.



### Zvýšení bezpečnosti ve městě

Tři sta tisíc na pořízení nových kamerových bodů, 487 tisíc na asistenty prevence kriminality a 153 tisíc korun na projekt Domovník. Dotaci poskytlo Ministerstvo vnitra České republiky.

Díky třem novým kamerovým bodům dojde k rozšíření kamerového a dohlížecího systému v oblasti ulic Riegrova a Krátká, Na

Zahradách a Husova a Slováká a Sovadinova. Podíl města je 150 tisíc korun.

Břeclav získala dotaci na pokračování projektu Asistent prevence kriminality, kdy ke dvěma stávajícím asistentům přibude ještě třetí. Hlavním cílem je navázání lepší spolupráce mezi obyvateli vyloučených lokalit a ostatními obyvateli města a komunikace s policií, městem a dalšími. Podíl města je kolem 60 tisíc korun.

Novým projektem je takzvaný Domovník. Dotace dosáhla výše 153 tisíc korun, podíl města bude 17 tisíc korun. Hlavním cílem je zajištění plynulého chodu a nastavení řádu v domech v sociálně vyloučených oblastech. Vzniknou místa pro čtyři domovníky, obyvatelé domů, na půl roku.

### Třídění bioodpadu

Více než 1,7 milionu korun získala Břeclav na pořízení kompostérů pro obyvatele Břeclavi. A to ze Státního fondu životního prostředí. Hlavním důvodem pro zapojení do projektu je snížení vzniku skládek, které obsahovaly biologicky rozložitelný odpad. Díky dotaci město pořídí 760 kompo-

stérů. Počet vychází z dotazníkového průzkumu, který město zpracovalo v loňském roce mezi obyvateli města. Podíl města je necelých 200 tisíc korun.

### Stavební úpravy a zateplení, revitalizace

Státní fond životního prostředí poskytl městu prostřednictvím Operačního programu Životního



prostředí hned pět dotací na snížení energetické náročnosti budov. Jedná se o mateřskou školu Kpt. Nálepky, mateřskou školu Na Valtické, základní školu Kupkova, základní školu Jana Noháče a mateřskou školu Osvození.

Dotace pro mateřskou školu Kpt. Nálepky činí 932 tisíc korun, město doplatí necelých 900 tisíc korun. Investice na zateplení a výměnu oken Na Valtické jsou již vyšší. Dotace činí zhruba 3,1 milionu korun, město zaplatí 5,35 milionu korun. Nejvíce peněz budou stát úpravy na základní škole Kupkova, kde je dotace necelých 5,8 milionu korun, město se podílí částkou 6 milionů korun. Nových oken a zateplení se dočkají také v základní škole Jana Noháče. Dotace je ve výši více než 1,7 milionu korun, podíl města je pak necelých 2,5 milionu korun. Stejně úpravy se uskuteční i v mateřské škole Osvození, kde dotace přesáhla 1,6 milionu korun, město se spolupodílí částkou téměř 2,8 milionu.

Peníze radnice dostala také na revitalizaci okolí Včelínku, podzámčí a Zámecké louky v Břeclavi. A operační program podpořil i výsadbu dřevin v oblasti Rytopyky.

### Projekty pro rodiny podporované krajem

Jihomoravský kraj letos poskytl Břeclavi 260 tisíc korun na čtyři projekty. Tím nejznámějším je Memoriál Ivana Hlinky, který každoročně v srpnu přiláká na zimní stadion do Břeclavi desítky mladých hokejistů z několika zemí. Dotace činí 200 tisíc korun.

Na environmentální vzdělávání, výchovu a osvětu žáků základních škol pod názvem Poznej lužní les, uvolnil kraj 20 tisíc korun. V rámci projektu se uskuteční přednáška o lužním lese, konat se budou soutěže a hry. Břeclav přidá do rozpočtu akce pět tisíc korun.

Dalších 20 tisíc korun dal kraj Zdravému městu Břeclavi na akci Léto rozhybe Břeclav, a to v rámci kampaně Národní dny bez úrazu. Pro zájemce město uspořádalo na Lokomotivě den otevřených dveří, kdy si vyzkoušeli zájemci veškeré sportovní aktivity. Město opět doplní rozpočet pěti tisíci korunami.

Místo pro hry dětí a odpočinek vznikne díky podpoře kraje ve výši 20 tisíc korun a dofinancování městem ve výši přes 38 tisíc korun na Budovatelské ulici v městské části Poštorná. Děti získají nové herní prvky. Projekt je nazvaný Místo k setkávání rodin – Budovatelská.



### Břeclavané vyhráli v soutěži hřiště

Rákosníčkově hřiště za 1,5 milionu korun vzniklo v červnu v areálu bývalého cukrovaru. Břeclavané se zapojili do soutěže společnosti Lidl Česká republika a díky čtvrtému místu v hlasování si děti od konce června užívají na zcela novém hřišti plném zajímavých herních prvků. Město se zavázalo plochu upravit a vybudovat přístupový chodník. Cena bude kolem 250 tisíc korun.

### Rozvoj města, úřadu a IT

Téměř 7,3 milionu korun získala breclavská radnice z Operačního programu Lidské zdroje a zaměstnanost. Cílem projektu je především vytvoření strategických dokumentů pro rozvoj města, úřadu a informačních technologií.

(ewi, foto dav)

## – HLEDÁME NOVÉ OBCHODNÍ ZÁSTUPCE –

- Zajímavé finanční ohodnocení
- Flexibilní pracovní doba

Popis pozice

- Vyhledávání a péče o klienty
- Poskytování půjček

Tel: +420 608 225 515

email: [info@camargo.cz](mailto:info@camargo.cz) • [www.camargo.cz](http://www.camargo.cz)

CAMARGO CONSULTING s.r.o.

**RYCHLÁ A BEZPEČNÁ PŮJČKA**

**od 5.000,- do 50.000,-**

Peníze do 48 hodin  
Více variant délky splácní

Volejte na tel: +420 608 225 515

email: [info@camargo.cz](mailto:info@camargo.cz) • [www.camargo.cz](http://www.camargo.cz)

CAMARGO CONSULTING s.r.o.



# Břeclav je blíže ke stavbě obchvatu

Vážení obyvatelé Břeclavi, před námi je konečně léto. Rád bych Vám všem popřál krásně strávenou dovolenou, ať už ji budete trávit v České republice, nebo za hranicemi naší země. Léto si s námi zatím dost zahrává, za sebou máme popršené i velmi slunečné a teplé dny. Doufám proto, že červenec i srpen bude podle představ nás všech.

Rád bych se s Vámi podělil o velmi dobrou zprávu. Na konci června jsem za město Břeclav podepsal memorandum o spolupráci mezi městem, Jihomoravským krajem a především Ředitelstvím silnic a dálnic České republiky. Memorandum se týká obchvatu města.

Ředitelství silnic a dálnic České republiky (ŘSD ČR) má pro obchvat Břeclavi platné územní rozhodnutí, na základě kterého může připravovat

stavbu. Navíc se obchvat města stává pro ŘSD jednou z priorit, což je skvělá zpráva pro všechny obyvatele města. Obchvat je pro Břeclav životně důležitý, vytvoří se tak alternativní cesta pro průjezd městem. Doprava v centru města se zklidní. Věřím, že podpis deklaroval společný zájem, že se situace v Břeclavi posune dopředu.

V současné chvíli město nejvíce trápí tranzitní doprava. Mnohé kamiony mířící do průmyslové zóny neprojedou pod železničním mostem, takže musí jezdit přes okolní obce. Na okraji města máme navíc významné průmyslové podniky, do kterých míří kamiony. S obchvatem se centru ulehčí, což ocení zejména obyvatelé žijící při silnici I/55. Ve městě jsou také nevyužívané staré areály, které by mohly poskytnout nová pracovní místa.



Jak uvedl i sám generální ředitel ŘSD ČR David Čermák, podepsané memorandum podpořil i fakt, že již byla vypsána soutěž na inženýrskou činnost pro majetkoprávní přípravy na obchvatu Břeclavi.

K dispozici už máme dopravní studii, kterou najdete na webo-

vých stránkách města. Některá opatření chceme vyzkoušet už na podzim v rámci Týdne mobility. Věřím, že tyto kroky pomohou celé Břeclavi ve zlepšení dopravy.

MUDr. Oldřich Ryšavý  
Starosta Břeclavi

## Dyje se vylila, vstup na Soutok je zakázaný

Na konci července kvůli deštům muselo dojít k řízenému odtoku z Novomlýnských nádrží. Řeka Dyje se tak dostala na 2. stupeň povodňové aktivity a zaplavila některé úseky cyklostezek. Nebylo možno projet například po Lichtenštejnské stezce pod železničním mostem na trati Břeclav - Vídeň. Zaplavené byly ale i další části cyklostezek u Pohanska a v blízkosti řeky.

V souvislosti s tím Rada města Břeclavi schválila ve středu

26. června nařízení, na základě kterého se zakazuje vstup do lesů v oboře Soutok v katastrálním území Břeclav a Lanžhot s výjimkou silnice Břeclav - zámeček Pohansko. Důvodem jsou povodně v lesích. Nařízení je vydané v zájmu ochrany zdraví a bezpečnosti obyvatel (hrozí mimo jiné i nebezpečí pádu podmáčených stromů) a z důvodu ochrany mladých a odrůstajících lesních porostů. Ty jsou poškozené zvěří, která je pohybem lidí soustředěvaná do míst, kde

vznikají nadměrné škody. Nařízení platí do 10. července 2013. V případě porušení hrozí fyzickým osobám pokuta do výše až

30 tisíc korun, právnickým osobám a podnikatelům až do výše 200 tisíc korun.

(ewi, foto dav)




### Setkání s léčitелеm bioenergií Ing. Antonínem Strnadem

Téma: Únavový syndrom

(Co proti němu? A co, když už ho máme?)

V sále knihovny Břeclav středa 10. července  
od 18:00 do 20:00 hodin


vstupné dobrovolné, možná rezervace  
(Příjmení na SMS 732 613 853)



## ANTI KUM

*Stylový nábytek*  
*Francie • Anglie • Belgie*

**LUXUSNÍ**  
jídelní komplet 9 750 Kč



*Břeclav • Sovadinova 10 • M: 608 400 172*  
*[www.antico-nabytek.cz](http://www.antico-nabytek.cz)*

# Na Dyji manévroval „obojživelník“



V červnu se uskutečnilo u areálu Na Vodě mezinárodní cvičení sborů dobrovolných hasičů ze Staré Břeclavi, Poštorné a jednotky dobrovolného hasičského zboru POLE, jednotky profesionálních hasičů HZS Jihomoravského kraje, územního odboru Břeclav a Vodní záchranné služby, oblastní stanice Nové Mlýny. Součástí byla mimo jiné ukázka stavění protipovodňových sítí nebo instala-



ce norné stěny či ukázka funkce mobilních dekontaminačních komor, vyráběných breclavskou společností Gumotex. Divácky nejdělejší bylo představení schopností obojživelného transportu. Mezi účastníky akce nechyběl slovenský ministr vnitra Robert Kaliňák nebo breclavský starosta Oldřich Ryšavý, ale také významní představitelé českých a slovenských hasičů či Povodí

Moravy. Cvičení se uskutečnilo v rámci projektu SOS.raft Slovensko-český protipovodňový záchranný modul. V rámci Operačního programu přeshraniční spolupráce Slovenská republika - Česká republika 2007 - 2013 vznikla mezi dobrovolnými hasiči z obou stran hranice úzká spolupráce.

(ewi, foto dav)



## Obchodní rada Ruské federace zavítal do Břeclavi

Ještě více podporovat podnikání ve městě a zvyšovat i počet pracovních míst. To byl hlavní důvod, proč starosta Břeclavi Oldřich Ryšavý při poslední návštěvě ruského konzula Andreje Jevgenjeviče Šaraškona požádal o další případnou návštěvu. A to za účasti obchodního rady Ruské federace Alexandra Vladimiroviče Turova.

„V dubnu při návštěvě pana Šaraškina, který se sešel také s několika podnikateli, jsme zjistili, že by osobní schůzka s panem Turovem byla velice přínosná. Jsem opravdu rád, že se podařilo jednání domluvit,“ byl spokojený starosta Oldřich Ryšavý.

Obchodní rada se sešel s osmi zástupci velkých zaměstnavatelů

z Břeclavi i blízkého okolí, kteří s Ruskem již obchodují. Přesto ale potřebovali v několika věcech poradit. Otázky se týkaly například víz, certifikací, ale i lázeňství.

„K podnikatelům ve městě přistupujeme individuálně. Pokud můžeme, snažíme se jim pomáhat například při jednáních o výkupu pozemků. Spolupra-

cujeme s investory, kteří nabízejí nová pracovní místa. Snažíme se zlepšit dopravu v Břeclavi, výrazný limitující prvek rozvoje podnikání v našem městě. Na to navazuje i příprava zóny pro Logistické centrum, které vnímám jako budoucí mohutný impuls pro podnikání a zaměstnanost nejen v Břeclavi, ale v širším okolí,“ doplnil starosta. (ewi)

## Břeclav už vypočítala podrobnou Ekostopu

Břeclav se v loňském roce zapojila do projektu Ekostopa. Cílem je zjistit, nakolik obyvatelé města i samotné město ovlivňují životní prostředí. Ekostopa může Břeclavanům ukázat množství a rychlost spotřeby přírodních zdrojů a produkci odpadu.

„V loňském roce jsme měli pouze orientační výpočet za rok 2010. Během roku jsme však od všech potřebných institucí a i od obyvatel města získali podkla-

dy na podrobný výpočet za rok 2011. Využili jsme například dotazníku, který se týkal dopravy,“ uvedla Jitka Létalová z odboru životního prostředí breclavské radnice.

Břeclav tak má nyní na stránkách projektu [www.ekostopa.cz](http://www.ekostopa.cz) první grafy. „Další ekostopu budeme počítat až za pár let, pak teprve můžeme porovnávat, jak si Břeclav vede,“ doplnila Létalová.

(ewi)

### PLASTOVÁ OKNA

**VÝROBA A MONTÁŽ VČETNĚ ZEDNICKÉHO ZAPRAVENÍ**

**INOVINKA!**

**ENERGY**

okna z profilu Inoutic Eforte

$U_w=0,7$  - úspora tepla 42% oproti novým standardním plastovým oknům

**Nabízky zdarma!**

**KLASIK**

okna z profilu Inoutic Arcade

**KOMFORT**

okna z profilu Inoutic Prestige

**NOVINKA**

stropní sušáky

zasklení lodžii

zdvíhací posuvné dveře

**STAVOPROJEKTA**  
stavební firma a.s. 22 let s Vámi

**Volejte zdarma**  
**800 313 000**

Břeclav, Lidická 3007  
tel.: 538 711 783  
[breclav@stavoprojekta.cz](mailto:breclav@stavoprojekta.cz)

[www.stavo-plast.cz](http://www.stavo-plast.cz)

eshop **INOVINKA!**  
kalkulace online

**VYUŽIJTE NEJNÍŽŠÍ CENY NA TRHU PŘÍMO OD VÝROBCE.**  
Garance kvality, stability a záruky firmou s 22 letou tradicí.



# V zaplavených oblastech České republiky pomáhali breclavští záchranáři i skauti



Se zničujícími následky povodní, které nedávno zasáhly velkou část Čech, pomáhali také záchranáři z Břeclavi a okolí. Na třicet členů Vodní záchranné služby z Nových Mlýnů a dobrovolných hasičů z Valtic, Břeží u Mikulova a Kyjova, pomáhalo v okolí Křešic na Litoměřicku, zpusťované rozvodněným Labem.

K výjezdu na Litoměřicko byli jihomoravští záchranáři hned připraveni. „Bylo nám jasné, do čeho jdeme. Hlavně v těchto chvílích platí, že kdo rychle dává, dvakrát dává. A stejně to platí o pomoci,“ řekl Stanislav Hrdlička ze stanice Vodní záchranné služby v Pavlově, který současně velí i breclavské městské policii.

Ačkoli se podobných akcí již v minulosti účastnil, přiznává, že na míru lidského neštěstí si nikdy zvyknout nejde. Zprvu beznadějná situace velkou vodou zasažených lidí a jejich obydlí

je však pro záchranáře hnacím motorem. „Na jednu stranu se člověk musí vcítit do bolesti jednoho každého z postižených, na stranu druhou si zároveň musíte zachovat jistý emoční odstup tak, aby organizace a provádění záchranných prací postupovaly podle železné logiky a s chirurgickou přesností,“ vysvětlil dobrovolný hasič z Valtic.

Záchrannářský tým z Břeclavska v Křešici zprvu zajišťoval evakuaci a posléze začal provádět odčerpávání vody ze zatopených prostor, čištění dvorů, domů a bytů včetně jejich sanitace, podílel se také na distribuci potravin, léků a pohonných hmot.

Do povodněmi postižených oblastí se vydala také skupina skautů z Břeclavi, která pomáhala odklízet škody způsobené povodněmi na zatopené farmě Camphill v Českých Kopistech u Terezína. Na farmě se věnují péči o mentálně postižené for-



mou řemeslných dílen a ekologického pěstování zeleniny, ovoce a bylin. Zaplaveny byly nejen budovy farmy, ale i přilehlé zemědělské pozemky. Škody byly obrovské, hladina Labe na poli byla při kulminaci vysoká více než 5 m a odnesla tím pádem veš-

kerou úrodu, jejíž sklizeň byla na spadnutí. Skauti společně s dalšími dobrovolníky a dobrovolnými hasiči pomáhali především s vyklizením zatopených budov a odvozem zničeného vybavení farmy.

(zno, bal, dav)

## Radnice daruje zatopeným obcím sto tisíc korun

Padesát tisíc korun pro Budiměřice v okrese Nymburk, padesát tisíc korun pro Křešice v okrese Litoměřice. Břeclavští zastupitelé jednomyslně schválili dar pro dvě obce, které v minulých dnech zasáhly povodně.

„Jsme město, které moc dobře ví, co povodně znamenají. A víme tedy, jak to zasáhlo obce v Čechách. Chtěli jsme pomoci tam, kde máme partnerská města, takže jsme je oslovili s nabídkou. Lysá nad Labem nám doporučila obci Budiměřice.

Kromě toho zasahoval velitel městské policie spolu s vodními záchranáři v Křešicích, což je jedna z nejvíce poničených obcí. Volba tak byla jasná,“ zdůvodnil dar starosta města Oldřich Ryšavý. Peníze budou směřovat na odstranění škod po povodních.

(ewi)

## Břeclavané pomohli postiženým povodněmi



Občanské sdružení Diakonie Broumov ve spolupráci s městem Břeclav uspořádalo mimořádnou sbírku na pomoc oblastem postiženým povodněmi. Břeclavané přinesli na městský úřad desítky pytlů s příkrývkami, polštáři, dekami, ošacením a dalšími potřebnými věcmi. Pytle s potřebnými věcmi zaplnily celou garáž. „Velice si vážíme ochoty Břeclavanů pomoci lidem, které povodně postihly,“ řekl vedoucí odboru sociálních věcí Zdeněk Janiček (na snímku přeskládává právě pytle s materiální pomocí od obyvatel Břeclavi).

(dav)

### Vetešnictví u Pavoučka

Břeclav, autobusové nádraží  
Výprodej sekaček, náradí,  
nábytku i camp, kola  
již od 99 Kč/ks  
Také vykupujeme za hotové  
staré pohledy, mince,  
vojenské odznaky,  
obrazy, hudební nástroje aj.

## Tržní řád nově upravuje provoz restauračních zahrádek

Vyjít vstříc obyvatelům města i podnikatelům. To je cílem nově vydaného tržního řádu, který v sobě nově zahrnuje seznam restauračních zahrádek se základními informacemi a otevírací dobou.

„Vydáním nového tržního řádu město Břeclav stanovilo provozní dobu restauračních zahrádek. Ve dnech předcházejícím dnu pracovního klidu mohou být otevřené do půlnoci, v ostatních dnech nejpozději do půl jedenácté. Tržní řád však obsahuje také ty zahrádky, které mohou být otevřené celoročně do půlnoci, je to ale dáno jejich umístěním,“ uvedl starosta Břeclavi Oldřich Ryšavý.

Jak doplnil, město se snažilo najít kompromis mezi pro obyvatele města, kteří se chtějí bavit a kteří chtějí odpocívat. „Nastavená provozní doba souvisí s požadavkem provozovatelů restaurací, obyvatel města žijících v blízkém okolí restauračních zahrádek a potřeb dalších obyvatel žijících ve městě. Hledali jsme

kompromis. Chceme umožnit lidem strávit ve městě příjemné letní večery na restauračních zahrádkách a také podpořit podnikatelské aktivity, ale na druhé straně chceme vyjít vstříc lidem žijícím v okolí, kteří mají právo na pokojné bydlení a spánek,“ je přesvědčený o správnosti rozhodnutí starosta Ryšavý.

Přestože byla provozní doba restauračních zahrádek ve vztahu k době nočního klidu prodloužená, je na druhé straně potřeba dobu nočního klidu od 22. do 6. hodiny respektovat. Město bude postupně stav při provozování zahrádek vyhodnocovat a do budoucna nelze vyloučit další úpravy v nastavených pravidlech.

Tržní řád č. 3/2013 je zveřejněn na webových stránkách [www.breclav.eu](http://www.breclav.eu) v sekci „Vyhlášky a nařízení“. V případě dotazů se lze obrátit na Bc. Šárku Mutinovou, pracovníci odboru ekonomického, tel. 519311400, email: [sarka.mutinova@breclav.eu](mailto:sarka.mutinova@breclav.eu).

(ewi)

## Upozornění pro vlastníky technické infrastruktury

Novela zákona č. 183/2006 Sb. o územním plánování a stavebním řádu, ve znění pozdějších předpisů (dále jen stavební zákon) účinná od 1. 1. 2013 rozšířila správní delikty o další přestupky pro fyzické osoby. Konkrétně se jedná o fyzickou osobu jako vlastníka technické infrastruktury, která se dle § 179 odst. 5 stavebního zákona dopustí přestupku tím, že, nesplní některé ze svých povinností uložených stavebním zákonem v § 161 odst. 1 a § 27 odst. 3 a 4. U fyzických osob může být uložena pokuta až do výše 200.000,- Kč.

Dále novela stavebního zákona rozšířila správní delikty u právnických nebo podnikajících fyzických osob, které se podle § 181 odst. 4 jako vlastníci technické infrastruktury dopustí správního deliktu tím, že nesplní některé ze svých povinností uložených stavebním zákonem v § 161 odst. 1 a § 27 odst. 3 a 4. U právnických nebo podnikajících fyzických osob může být uložena pokuta až do výše 500.000,- Kč.

Technickou infrastrukturou jsou například vodovody, vodovodní, kanalizace, čerpací stanice kanalizace, čistírny odpadních vod, plynovody, trafostanice, energetické vedení, stavby a zařízení pro nakládání s odpady, produktovody, komunikační vedení veřejné komunikační sítě a elektronické komunikační zařízení veřejné komunikační sítě, atd..

**Vyzýváme tak vlastníky technické infrastruktury**, pokud tak dosud neučinili, aby na MěÚ Břeclav, odbor rozvoje a správy, oddělení úřad územního plánování předali v digitální podobě (upřednostňujeme formát \*.shp případně \*.dgn) polohopisnou situaci vlastněné technické infrastruktury (netýká se přípojek) v souřadnicovém systému JTSC v měřítku katastrální mapy nebo podrobnějším, spolu s vyplněným pasportem (příloha č. 2 vyhlášky č. 500/2006 Sb. ve znění pozdějších předpisů).

Případné dotazy Vám zodpovíme na tel. 519 311 357.

(pol)

## Získejte více informací o akcích v Břeclavi



O našem městě často slyšíte, že se tady nic neděje. Kdysi jsem tomu i věřil, ale dnes vím, že tomu tak

není. Koná se zde mnoho akcí. Vloni bylo pouze na webovém kalendáři města uveřejněno asi 600 různých akcí (bez kina, fotbalu, hokeje apod.)!

Problémem je ale často jejich nízká návštěvnost. Chceme organizátorům maximálně pomoci s propagací, a proto jim již dva roky nabízíme zdarma uveřejňování informací o akcích na našich webových stránkách. Podle počtu akcí v našem webovém kalendáři akcí, se daří zvyšovat zájem organizátorů.

Na část akcí zveme ve zpravodaji Radnice, formou sms či tiskovými zprávami nebo formou facebooku. Zaslání sms je ale poměrně nákladná záležitost,

a proto ji není možné masově využívat. Proto nabízíme veřejnosti přístupnější a vhodnější servis. Věřím, že se k Vám touto cestou mohou dostat rychle a jednoduše aktuální informace o akcích, které byste rádi navštívili.

Pokud vyjádříte zájem, budeme Vám zdarma v týdenních intervalech posílat na Vaši e-mailovou adresu výčet všech akcí, o kterých víme, že se následující týden budou konat. Stačí si jen vybrat. Budete-li potřebovat podrobnější informace, stačí nahlédnout na stránky kulturního kalendáře na webu města.

Pokud Vás nabídka zaujala, napište z Vaší mailové adresy krátkou žádost o zaslání informací o akcích uveřejněných na webovém kulturním kalendáři na adresu [zpravy@breclav.eu](mailto:zpravy@breclav.eu). To je vše.

Na kulturních, společenských i sportovních akcích pořádaných v Břeclavi Vám přeji pohodu a spoustu zážitků.

*Ing. Luboš Krátký  
Místostarosta města Břeclavi*

## Břeclav podporuje projekt sociálního auta

Klientům, žijícím v Domově seniorů v Břeclavi, by měl v budoucnu pomoci pětimístný automobil renault kangoo, který mají možnost získat díky projektu sociální auto. Principem projektu jsou finanční příspěvky firem, institucí a podnikatelů, kterými budou náklady na pořízení auta pokryty. Oplátkou bude umístění loga všech dárců na tomto sociálním autě. „Věřím, že takové aktivity si naši pozornost rozhodně zaslouží. Také věřím, že břeclavští podnikatelé projekt podpoří,“ vyjádřil se vedoucí odboru sociálních věcí Zdeněk Janíček. Sociální auto pomůže přispět k plnohodnotnějšímu životu seniorů.

(red)

## Nová provozní doba v SeniorPointu

Břeclavský SeniorPoint, kontaktní centrum pro seniory, mění provozní dobu. Od 1. června 2013 bude otevřeno každé pondělí od 12.00 do 16.00 hodin a každý čtvrtek od 8.00 do 12.00 hodin. Místní SeniorPoint zde funguje od prosince 2011, od té doby byla rozšířena nabídka služeb. Kromě registrací Senior Pasů, sociálního poradenství a přístupu k internetu, nabízíme nyní i právní a finanční poradenství. Všechny služby včetně nových jsou poskytovány zdarma. SeniorPoint sídlí na Svatoplukově 18 v Břeclavi v budově Oblastní charity Břeclav u autobusového nádraží. Kontaktujte nás na tel.: 735 435 131 nebo 519 331 446 anebo na mail: [Breclav@spolecne.info](mailto:Breclav@spolecne.info). Těšíme se na Vaši návštěvu. Pracovníci SeniorPoint Břeclav.



## Protidrogoví cyklo-běžci se zastavili i v Břeclavi

Už po jedenácté absolvuje několik sportovců Cyklo-běh za Českou republiku bez drog. I letos cyklo-běžci jeli-běželi také přes Břeclav, kde se setkali s představiteli města v čele se starostou Oldřichem Ryšavým a debatovali s nimi na téma informovanosti dnešních dětí o drogové problematice. Také právě díky přednáškám občanského sdružení Řekni ne drogám – řekni ano životu, které stojí i za cyklo-během, se daří šířit mezi žáky základních a středních škol osvětu na poli boje proti drogám. Jako hlavní cíl si sdružení klade zejména účinnou prevenci, tedy odradit mládež ještě předtím, než drogu poprvé okusí. Sportovci chtějí svým cyklo-během přes čtyřicet pět měst Čech a Moravy na 1300 km dlouhé trase upozornit zejména na nízkou informovanost na poli



Starosta Oldřich Ryšavý podpisem připojil Břeclav i letos k mnoha dalším městům, která podporují cyklo-běžce a aktivní přístup k drogové prevenci a učinil mimo to z Břeclavi „Město bez drog“.

drogové prevence, sdružení volá po zvýšení drogové gramotnosti a osvěty v Česku.

(dav)

## Děti zbavily odpadků okolí Včelínku a Dyje



Už se stalo tradicí, že žáci breclavských základních škol uklízí Břeclav společně s pracovníky odboru životního prostředí. Na začátku června vyčistily děti od odpadků trasu z Charvátské Nové Vsi směrem ke Včelínku, kolem Včelínku a v okolí řeky Dyje. Pracovníci odboru životního prostředí poté pro školáky ze ZŠ Kpt. Nálepky připravili soutěže, hry a přednášku s přírodovědnou tematikou.

(red)

## Denní stacionář pro seniory

Domov seniorů Břeclav nabízí pomocnou ruku rodinám pečujícím o své rodinné příslušníky, seniory. Pokud potřebujete odlehčit při svých nelehkých denních povinnostech nebo máte zamětnání a nevíte jak skloubit péči o své rodiče a práci, nabízíme pomocnou ruku v podobě nové sociální služby. Domov seniorů Břeclav otevírá od září letošního

roku „denní stacionář“. Jedná se o sociální službu, která je určena pro seniory, kteří potřebují dohled a péči druhé osoby a to především z důvodu syndromu demence, v důsledku mozkové příhody nebo seniorům, kteří trpí depresemi v důsledku osamělosti.

Do péče denního stacionáře budou přijímáni zájemci po vstupním pohovoru s nimi a je-

## Den otevřených dveří přilákal desítky lidí



V polovině června se v Útulku pro opuštěná zvířata v Bulharech uskutečnil už tradiční Den otevřených dveří. Útulek si přišlo prohlédnout na třicet zájemců. Ti si mohli psy vyvenčit, popř. nabídnout domov některému z opuštěných zvířat. Bezmála polovinu návštěvníků tvořily děti, kterým se věnovali zaměstnanci breclavské radnice a strážníci městské policie. Na místě byl připravený program v podobě her. Nechybělo ani drobné občerstvení. Úspěch především u dětských návštěvníků měly ukázky policejního vybavení k odchytu pejsků a jiných zvířat. Město Břeclav tímto děkuje všem, kteří na útulek přispěli ať už finančně nebo materiálně.

(mn)

## Břeclavský domov seniorů spolupracuje s chorvatským

Na konci května se setkali zástupci zařízení sociálních pobytových služeb zřizovaných městem Břeclav a městem Záhřeb (Chorvatsko). Za Břeclav se účastnil setkání ředitel Domova seniorů Břeclav Jaroslav Válka a vedoucí odboru sociálních věcí města Břeclavi Zdeněk Janíček. Záhřeb zastupovala Marie Orlič, ředitelka Doma za starie i nemočné osobe Peščenica, Zagreb. Šlo již v pořadí o druhé setkání zástupců poskytovatelů sociálních pobytových služeb, jejichž zřizovatelem jsou obce. Celá akce je výsledkem projektu vzájemné spolupráce, který za chorvatskou stranu v ČR koordinuje Orfeus o.p.s. za-

stoupená Josefem Slobodníkem a za Domov seniorů Břeclav koordinátorka projektu spolupráce Šárka Štěpničková. Předmětem jednání byla otázka budoucí spolupráce a vzájemného informování se o způsobu financování těchto zařízení. V souvislosti se vstupem Chorvatska do Evropské unie pořádala chorvatská strana pod záštitou primátora města Záhřebu odborný seminář zaměřený na způsob zajišťování kvality a kontroly sociálních služeb poskytovaných seniorům. Česká strana seznámila přítomné ředitele pobytových zařízení pro seniory se svými poznatky a zkušenostmi v těchto oblastech.

(jv)

jich rodinnými příslušníky. Provoz denního stacionáře je plánován od 6.30 do 16.00 hod. V denním stacionáři poskytneme celodenní aktivizační programy - reminiscenční terapie, trénink paměti, muzikoterapii, ergoterapii, skupinové cvičení, procházky, dohled nad užíváním léků a celodenní stravování. Podmínkou poskytování služby

je, aby senior byl schopen dojít alespoň do auta a do prostor denního stacionáře. Kapacita denního stacionáře je 7 míst. Seniorům z Břeclavi nabízíme dopravu zdarma. Zájemci se mohou hlásit na telefonu 519 305 202, 519 305 203. Podrobnější informace mohou zájemci najít i na webových stránkách organizace [www.dsbreclav.cz](http://www.dsbreclav.cz).

(sl)

# Sečení trávy už jde podle plánu, počasí nepřálo

Čtyřiačtyřicet hektarů travnatých ploch. Přestože byla letošní zima neobvykle dlouhá a vystřídal ji teplé a vlhké klimatické podmínky, až současné vysoké teploty omezily silný růst zeleně. V současné době už se tráva ve městě i v městských

částech seče podle harmonogramu. Ten je sestavený ze 13 bloků (lokalit) vzájemně na sebe navazujících tak, aby přejezdy techniky nebyly neekonomické. Střed města čeká jako každý rok dvanáct pokosů, zbytek města polovina. Jedna seč navíc

by přitom vyšla na celém území města na 420 tisíc korun. K dnešnímu dvacátému červnu je v centru města třetí pokos hotový, v ostatních oblastech dokončují pracovníci druhý pokos.

„Se sečením jsme začali neodkladně podle potřeby, ale ještě na začátku dubna nám napadl sníh. V květnu jsme pak čtyři dny nemohli trávu sect z důvodu silných dešťů vůbec. Jinak se tráva sekala opravdu každý den, přitom po dohodě s firmou jely sekačky naplno i o sobotách a až do tohoto týdne byla prodloužená jejich doba v terénu o dvě hodiny denně,“ uvedla vedoucí odboru rozvoje a správy Jana Šupová. Klimatické podmínky po

určitou dobu tak ztěžovaly pravidelné ošetřování travnatého porostu, technika vyjížděla do míst podle výšky trávy. Často musela jet technika i za sebou, aby zvládla likvidaci travní hmoty.

Jak vedoucí odboru doplnila, sekačky za příznivých podmínek zvládly pokosit dva až tři hektary denně. „Potýkáme se však i s velkým nepořádkem v travě. Takže pracovníci musí nejdříve veřejné plochy vyčistit a teprve potom tam mohou se sekačkami vjet,“ upozornila Šupová na každoroční boj s tím, že problémové jsou i plevele, které mnohdy rostou v travě rychleji. Budiž pak pocit, že tráva pokosená není, i když je opak pravdou. (ewi)

## Břeclavský obráběč čtvrtý na mezinárodní soutěži



Už podruhé pořádala vyškovská SOŠ a SOU soutěž odborných dovedností oboru Obráběč kovů. Mezinárodního klání se zúčastnily školy ze Slovinska, Maďarska, Rakouska, Slovenska a Ruska. Českou republiku reprezentovalo Brno, Frýdek-Místek, Vyškov a SPŠ E. Beneše a OA Břeclav. Kuželová hřídel s výstředníkem a vnitřním závitem zajistila Českému reprezentantovi, třetíčkovi z breclavské školy Jiřímu Mauricemu v silné konkurenci výborné čtvrté místo. (red)

## Žák Slovácké mezi nejlepšími řečníky

Michal Kabát ze ZŠ Slovácká se dostal mezi nejlepší řečníky. V květnu letošního roku se zúčastnil celorepublikového kola soutěže Mladý Demosthenes, která se konala v Praze. Své řečnické dovednosti předvedlo 54 vítězů krajských kol v několika kategoriích. Úkolem každého účastníka bylo přednést monolog na libovolné téma.

“Zúčastnil jsem se třídního kola, které bylo na známky. Pak jsem ale postupoval dál, s čímž jsem moc nepočítal. Taťka je starosta, mluvit umí, takže asi to máme v rodině,“ usmíval se Michal Kabát.

Jak dodal, hlavní bylo zbatvit se nervozity, takže si musel více věřit a pořádně se připravit. “Byl to silný zážitek. Měli jsme

i soustředění a mám hodně nových kamarádů. Rád bych se do celostátního kola dostal i příští rok,“ doplnil.

Slavnostní akci v krásných prostorách kláštera Emauzy uváděl moderátor Alexandr Hemala. V porotě zasedli jak odborníci na komunikaci, tak řada známých tváří kulturního a společenského života, například ředitelka soutěže a moderátorka Jana Adámková.

“Naše škola se už několika ročníků účastnila, ale až letos jsme se poprvé dostali tak daleko. Snažíme se ve škole žáky připravovat i této oblasti, komunikace je důležitá,“ prozradila učitelka ZŠ Slovácká Helena Ondřejková. (ewi)

## ZŠ Kpt. Nálepky nejlepší v Břeclavi i na okrese



Už tradičně se žáci ZŠ a MŠ Kpt. Nálepky v Ch. N. Vsi účastní s velkými úspěchy Dopravní soutěže pod vedením učitelky Anny Slavíkové. Tento rok ale dosáhli výjimečně dobrých výsledků. Družstvo ve složení A. Bravencová, Z. Gajda, Š. Radkovičová, P. Kalina, R. Kalina, T. Malíková a L. Helešic získalo 1. místo mezi breclavskými školami v kategorii ml. žáků, st. žáků i jednotlivců. Prvenství vybojovali i v okresním kole a po právu tak postoupili do krajského kola, kde se v silné konkurenci umístili mezi prvními šesti týmy (mladší i starší žáci). (ša)

## Přijímáme nové pacienty

Stomatologická ordinace MUDr. Oleksije Samarského na Poliklinice Břeclav, s. r. o. přijímá nové pacienty do stomatologické péče.

Ordinační doba:

Pondělí – Čtvrtek

7:00 hod – 14:45 hod.

Pátek

7:00 hod – 13:00 hod.

Objednávejte se na telefonním čísle 519 303 309.



# RWE NABÍDNE ZÁKAZNÍKŮM V BŘECLAVI LEVNĚJŠÍ DODÁVKY TEPLA

Dočkají se obyvatelé Břeclavi levnějších dodávek tepla?  
Probíhající jednání tomu nasvědčují!

Aktuálně jedná RWE Energo s městem Břeclav s cílem snížit cenu tepla svým zákazníkům na úroveň 559 Kč/GJ (bez DPH) již od 1. 1. 2014.

*„Po dohodě s městem oslovíme naše odběratele s touto nabídkou, která znamená snížení nákladů na vytápění a přípravu teplé užitkové vody o jednu čtvrtinu. Uvedená cena snese přísné srovnání prakticky se všemi dostupnými alternativními způsoby dodávky tepla. Součástí naší nabídky bude i změna dvousložkové ceny na jednosložkovou a odběratelé tak budou moci plně čerpat výhody bezproblémových dodávek tepla, nutnosti investovat do pořízení vlastního zdroje a především plné efekty z racionalizace spotřeby tepla, které provedli v minulosti nebo se na ně připravují,“* říká Viktor Kalina, jednatel RWE Energo.

V Břeclavi zásobuje RWE Energo teplem pro vytápění a pro přípravu teplé užitkové vody skoro 1 600 domácností. Působí zde od roku 2000. Ročně v Břeclavi vyrobí ze zemního plynu a svým odběratelům dodá více než 1 000 MWh elektřiny a 36 000 GJ tepla díky provozu kombinované výroby elektřiny a tepla. Úspěšně tak přispívá k vysoké úspoře energie obsažené v palivu a tím chrání životní prostředí.

RWE Energo v rámci svého provozu v Břeclavi investovala částku v úrovni 80 mil. Kč, jak do rekonstrukce centrálního zdroje tepla v areálu bývalého cukrovaru, tak především do výstavby nového distribučního systému tepla.

*RWE Energo je výrobní divizí skupiny RWE v České republice. Společnost podniká v oblasti výroby tepla a elektřiny na českém trhu od roku 1997. Celých 15 let bylo hlavní činností zřizování, financování, modernizování a provozování soustav centrálního a lokálního zásobování teplem plus výroba elektřiny. Nově se zabývá i oblastí výroby bioplynu a prodejem stlačeného zemního plynu (CNG). Celkově RWE Energo zajišťuje zákazníkům roční dodávky v objemu 900 000 GJ tepla a 60 000 MWh elektřiny a prodává kolem 4 milionů m<sup>3</sup> CNG. Dnes vlastní 38 výrobních míst, z toho je deset plnicích stanic CNG a 28 energetických provozů. Kromě výroby energií se RWE v ČR zabývá ještě distribucí a skladováním zemního plynu a obchodem s energiemi. RWE zajišťuje dodávky zemního plynu a elektřiny pro dva miliony zákazníků. Ve společnostech skupiny RWE v ČR pracuje cca 4800 zaměstnanců.*

V oblasti centrálního zásobování tepla (CZT) je RWE Energo velmi zkušeným a úspěšným partnerem. V roce 2000 se společnost stala vítězným investorem v soutěži úspor energie za projekt Modernizace soustavy CZT Valašské Meziříčí. Ocenění bylo od České energetické agentury, Státního fondu životního prostředí a České společnosti pro technická zařízení. O pět let později získala od Teplárenského sdružení České republiky ocenění Projekt roku v systémech dálkového vytápění a chlazení za Energetický contracting soustavy CZT Beroun – Králův Dvůr.

Centrální zásobování teplem představuje jednoduchý a pohodlný způsob vytápění. Hlavními výhodami jsou bezpečnost, kdy zdroj je mimo obytný objekt a bezobslužnost pro koncového zákazníka. Zákazník pak nemusí dělat nic jiného, než otočit termostatickým ventilem na radiátoru či kohoutkem vodovodní baterie. V posledních letech se mezi hlavní výhody dostala i ekologie CZT. Dým z komína rodinného domu se za teplotní inverze totiž může držet u země, u CZT nic takového nehrozí. Počet malých kotelen je díky CZT eliminován a tak je i sníženo množství smogu.



RWE do tepelného hospodářství v Břeclavi investovala 80 milionů korun.

**RWE**  
The energy to lead

[www.rwe.cz](http://www.rwe.cz)

## Pivní nadšenci zaplnili zámecký areál



Tisíce návštěvníků přilákal druhý ročník Břeclavského minifestu pivovarů. Lidé mohli ochutnat speciální piva z menších pivovarů, například i s višňovou nebo malinovou příchutí. Na své si přišli zejména vyznavači dvanácti a vícestupňových piv. Už premiérový ročník měl vloni úspěch, letos opět návštěvníci vybírali mezi desítkami značek. Naražené bečky byly samozřejmostí. Mnozí prodejci však přivezli i lahvové pivo, aby si ti, kterým určitá značka zachutnala, mohli zlatavý mok vychutnat i doma, případně dát ochutnat přátelům. Povedenou akci doplnil bohatý hudební program. (dav)

## Léto rozhýbalo Břeclav



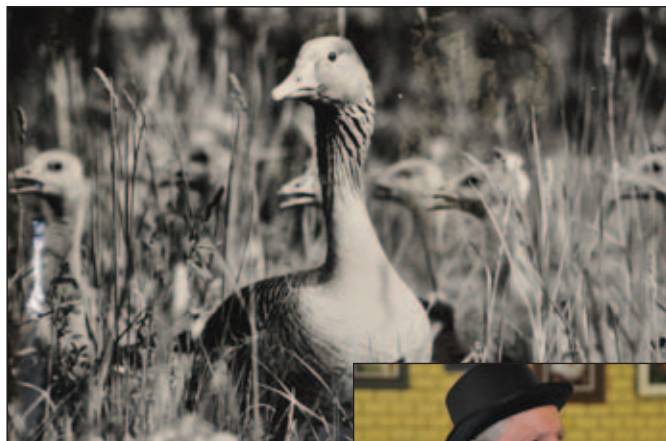
Desítky dětí i s rodiči nebo prarodiči využily akce města Břeclavi a sportovního centra Lokomotiva, díky které se v červnu mohly zúčastnit a vyřádit se v rámci zábavného dne plného her a pohybu s názvem Léto rozhýbe Břeclav. Nechyběla opičí dráha, skákání v pytlicích, přetahování lanem, nebo vybírání jablek z kbelíku bez použití rukou. Dospělí si mohli vyzkoušet plochy sportovního centra – běžecký okruh, badminton nebo překážkovou dráhu. Celou akci spolufinancoval Jiho-moravský kraj. (dav)

CLAS GROUP S.R.O.

### VODOINSTALACE TOPENÍ

Havlíčková 232/31, Břeclav 4, 691 41  
mobil: 776 106 980  
e-mail: [clas1@tiscali.cz](mailto:clas1@tiscali.cz)

## Žijící legenda vystavuje v areálu bývalého cukrovaru



Legenda nejen na poli fotografie, Bohumil Lošťák. Mimo jiné také lesák, básník, spisovatel, rotarián a neposlední řadě recesista. Letos oslavil 92. narozeniny a v červnu zahájil vernisáž svých snímků v areálu bývalého cukrovaru. Na výstavě legendárního fotografa se podílí Sdružení breclavských výtvarníků společně s městem Břeclav a breclavskou knihovnou. V rámci projektu Cukrovar žije uměním mohou lidé Lošťákovy fotografie zhlédnout až do 17. července. (dav)

## Romfest nabídl tanec, hudbu i dobré jídlo



Břeclavští Romové uspořádali v červnu premiérový festival Romfest. První ročník přehlídky romských kapel, zároveň však také výborné romské kuchyně, romských tradic a kulturních zvyklostí, které jsou spojené právě s hudbou a tancem, se nadmíru vydařil.

„Přes drobné technické nedostatky vše probíhalo na jedničku. Kvalitní hudba kapel z Čech, Moravy a Slovenska přilákala na akci nejen romskou komunitu, ale také lidi z řad majority. Snaha posílit mezilidské vztahy a zmírnit tak protiromské nálady se vyplatila,“ řekla Alena Gronzčíková z Rady Romů v Břeclavi. „Ráda bych poděkovala všem, kteří se nenechali ovlivnit otrěným klišé o Romech a nebáli se mezi nás přijít a společně si zazpívat a zatancovat, nebo jen tak posedět. Děkuji všem partnerům a sponzorům, bez kterých by se akce v takovém rozsahu jen těžko mohla uskutečnit. Velký dík patří také městu Břeclavi a starostovi Oldřichu Ryšavému, který si udělal čas a přišel osobně mezi účinkující,“ dodala s tím, že po velmi kladných ohlasech se akce příští rok určitě zopakuje. (red, foto juh)



## Břeclavské kulturní léto u kina Koruna

### Folklorní soboty

6. 7.	CM Lalia z Velkých Bílovic
13. 7.	CM Klaret z Mikulova
20. 7.	*
27. 7.	CM Hudci z Podluží
3. 8.	Starobřeclavská CM
10. 8.	Neoveská CM z Moravské Nové Vsi
17. 8.	Národopisný soubor Břeclavan
24. 8.	Old Stars Břeclav
31. 8.	Slovácký krůžek Poštorná-Koňaré

### Vystoupení vždy od 18h

\* Pro aktuální informace vystoupení v termínu 20. 7. sledujte webové stránky nebo facebook města Břeclavi.

## Brazilská bohoslužba v Břeclavi

Srdečně Vás zveme na Brazilskou bohoslužbu v neděli 21. 7. 2013 v 9.00 do chrámu Apoštolské církve na ulici Tylova 6 v Poštorné. Tucet mladých lidí z Brazílie zazpívá v čele s hudebníkem a skladatelem Asaphem Borbou a zpěvákem Marcelem Guimaraesem. Nenechte si ujít jedinečnou příležitost.

## KULTURNÍ LÉTO NA SCHODECH 2013

Město Břeclav ve spolupráci s Yarinem Janotou pro Vás i letos připravuje Kulturní léto na schodech 2013. Hudební cyklus víkendových koncertů, v pořadí již třetí ročník, začne 7. července 2013. V průběhu měsíce července a srpna, vždy v neděli od 16:30 do 18:00 hod., na schodech Kulturního domu DELTA v Břeclavi,

budou hrát kapely různých žánrů k poslechu, dobré náladě a těm odvážnějším i k tanci. Program sestavil autor projektu Yarin Janota. Vstup na letní koncerty je zdarma. V případě deště se akce přesouvá do foyer KD DELTA. Přijďte se pobavit. Těší se na Vás organizátoři a všichni účinkující této akce.

### ČERVENEC

7. 7.	NEDĚLE	16.30 – 18.00	APOLLO
14. 7.	NEDĚLE	16.30 – 18.00	TOM SAWYER BAND
21. 7.	NEDĚLE	16.30 – 18.00	CIMBÁLKA – FR. MACÍNKÁ
28. 7.	NEDĚLE	16.30 – 18.00	TOMAS MOHR + AMULET

### SRPEN

4. 8.	NEDĚLE	16.30 - 18.00	ŠUMICHRÁST MALBOHÁR
11. 8.	NEDĚLE	16.30 - 18.00	U LUMÍRA
18. 8.	NEDĚLE	16.30 - 18.00	ČTYŘLÍSTEK
25. 8.	NEDĚLE	16.30 - 18.00	APOLLO

## Břeclaví na in-line bruslích poprvé!

Přijďte na tradiční hromadnou vyjíždka in-line bruslařů ulicemi Staré Břeclavi.  
**Sraz 20. 7. v 19:00 hodin**  
 na parkovišti Na Pěšině u mostu.  
 Akce se koná pouze za suchého počasí.

## KREATIVNÍ TÁBOR PRO ŠIKOVNÉ RUCI

Příměstský tábor se sponzorským programem pro rodiny

Dítě se může tábora zúčastnit díky sponzorovi nebo dárci. Vhodné pro rodiny, které si nemůžou dovolit z různých důvodů zaplatit běžnou cenu tábora.

**Termín: 15. 7. - 19. 7. 2013 a 22. 7. - 26. 7. 2013, 19. 8. - 23. 8. 2013 od (7) 8.00 do 16.00**

Na programu bude nejrůznější tvoření pro holky i pro kluky. Doporučený věk 5 -12 let. Přidat se mohou starší nebo mladší děti, které rády tvoří.

Každý den bude jiný program: Malování na textil, dekorace, záložka, dárečky  
 Kameny a jiné přírodní materiály Různé obrázky a techniky... a také procházky.  
**Sponzorované děti 250,- za celý týden (včetně materiálu a oběda)**

ZÁVAZNĚ SE LZE PŘIHLÁSIT DO 10. července!

Více informací: [klubikbreclav@seznam.cz](mailto:klubikbreclav@seznam.cz), tel. 722 010 768, Dům školství (přízemí vpravo za sálem), [www.klubikbreclav.webnode.cz](http://www.klubikbreclav.webnode.cz)

## Městské muzeum a galerie informuje

# Malovaná truhla z Mohelna

V lidových domácnostech nejen na Slovácku byla malovaná truhla vždy považována za nejdůležitější kousek nábytku, do kterého se ukládaly jednotlivé části slavnostního a obřadního krojového oděvu, modlitební knížky, růžence a jiné cennosti. Do nové rodiny si ji přinášela nevěsta spolu se svojí výbavou. Teprve koncem 19. století s pronikáním městského vkusu a stylu se v bohatších sedláckých rodinách objevují šuplíkové prádelníky „kostny“, zdobené skříně a ostatní, většinou již módně fládrované kusy nábytku.

Tyto původní malované truhly mají vysokou sběratelskou a historickou cenu, v terénu se již prakticky neobjevují a většinou je dnes můžeme obdivovat jen v národopisných muzeích. K nejvíce ceněným patří malovaný nábytek z nevelkého městečka Mohelna, ležícího na jihozápad od Brna mezi Ivančicemi a Náměští nad Oslavou.



Zde již koncem 18. století žilo a pracovalo několik truhlářských mistrů, většinou navzájem rodově spřízněných, neboť bývalo tradicí, že tovaryš po vyučení se u mistra se posléze oženil s jeho dcerou. Mohelenský nábytek byl v první polovině 19. století (tedy v době svého největšího rozkvětu) rozvá-

žen do dalekého okolí na nejrůznější jarmarky a zejména na výroční trhy téměř po celé Moravě i na západní Slovensko. Jeden z nejdůležitějších trhů na jižní Moravě se nacházel v Hustopečích a zde vlastnila svůj sklad i známá truhlářská rodina – rodina Burianova.

Právě z dílny této řemeslnické dynastie pochází i jedna ze dvou truhel, nacházejících se ve sbírce breclavského muzea. Tady vlastně máme štěstí. Původní výrobci lidových předmětů se málokdy podepisovali na svoje výrobky, v pří-

padě cechovních mistrů z Mohelna šlo někdy jen o označení svého výrobku začátečními písmeny za komponovanými do vnějšího dekoru nábytku. Že známe celé jméno zhotovitele i přesný rok výroby – Francz Burian 1846 – je opravdu velmi ojedinělé, neboť podpis celým jménem tužkou pod víko truhly se vyskytuje na sbírkových předmětech v ostatních muzeích poměrně výjimečně.

I tato truhla, zakoupená breclavským muzeem v roce 2005 z pozůstalosti známého národopisného pracovníka dr. Josefa Dostála, musela projít procesem restaurace. Vrátila se jí tak krása, pestrost barev a rostlinného dekoru, pro které se nábytek z Mohelna stal v předminulém století tolik žádaný a ceněný. Zářivých barev se prý dosahovalo použitím makového oleje a nejtýpictějším znakem se stala podkladová modrá barva odstínu kobaltu, ultramarínu či indiga a bohatě vyzdobená čtvercová pole s květinovým motivem.

*PhDr. Alena Káňová  
ředitelka Městského muzea  
a galerie Břeclav*

## Švabinský v Břeclavi do 1. září



Až do 1. září mohou lidé navštívit v breclavské synagoze výstavu *Max Švabinský – výběr z díla*. Expozice známého českého grafika a rytce provede po celém časovém období tvorby Švabinského, jsou zde k vidění díla z let 1895 až 1954, rovněž také různé umělecké techniky.

## Noc se Slovany

Při vyřčení slovního spojení „Noc v muzeu“ si většina pod vlivem stejnojmenného filmu představí oživlé exponáty, se kterými se musí potýkat noční hlídač. V Městském muzeu a galerii Břeclav „ožijí“ dějiny poslední prázdninový víkend, kdy je pro děti od páté do sedmé třídy připraven speciální program *Noc se Slovany na Pohansku*. Děti budou mít možnost z pátku 30. 8. na sobotu 31. 8. přespat v expozici na záměčku Pohansko a zažít tak dobrodružnou noc s životem Slovanů. Děti si formou zážitkové pedagogiky v roli archeologů vyzkouší nejen způsob

odívání, stravování a bydlení, ale také s kmenovým svazem Styryke, který bude na Pohansku poslední prázdninový víkend představovat život Slovanů pro širokou veřejnost, zažijí ukázky boje. Zaměříme se také na osobnosti Cyrila a Metoděje. Kapacita akce je omezena, rozhoduje včas odevzdaná přihláška, kterou je možno získat v MMG Břeclav nebo na webových stránkách. Cena akce je 180 Kč (zahrnuje večeři a snídani, pitný režim a materiálové zabezpečení akce). Těšíme na premiéře této akce s Vašimi dětmi.

*Mgr. Eva Sadílková,  
kurátorka akce*

## Dílničky v breclavském muzeu

Již se stalo tradicí, že Městské muzeum a galerie Břeclav připravuje pro děti ve věku od 6 do 12 let na poslední srpnový týden tzv. Muzejní dílničky. Od úterý 27. 8. 2012 do pátku 30. 8. 2012 mohou rodiče na dvě hodiny, vždy od devíti do jedenácti hodin, „odložit“ dítko do rukou muzej-

ních pracovníků. Letošní rok je v MMG Břeclav věnován v muzejních výstavách hračkám, hrám a hraní. I v letošních letních dílničkách jsme se nechali tímto tématem inspirovat a vytvořili jsme tak zajímavý program. V úterý se budeme věnovat loutkovému divadlu a zaměříme se na výro-

bu maňásků. Středa bude patřit deskovým hrám a výrobě různých pexes, domin a figurkových her. Ve čtvrtek nás čekají větrníky a jiné zajímavé skládání z papíru. Dílničky zakončíme v pátek ubruskovou technikou, kterou vytvoříme puzzle. Součástí poplatku za dílničku (symbolických

50 Kč/den) bude také vstupenka pro děti na výstavu *Merkur – dětství se šroubky*. Podrobné informace o Muzejní dílničce získáte na webových stránkách muzea. Akce je kapacitně omezena, proto nahlaste dítě včas.

*Mgr. Eva Sadílková,  
kurátorka akce*



# KINO KORUNA 3D červenec srpen 2013

Kino KORUNA je plně digitalizováno, splňuje nejnáročnější požadavky na filmový ZVUK i OBRAZ a jeho návštěva je NEVŠEDNÍ ZÁŽITEK...

Středa 3.7. a čtvrtek 4.7. ve 20:00

## JAKO MALÍ KLUCI

Komedie, tituly, 95 min., Francie, 100,- Kč

Pátek 5.7. v 17:00 a 20:00, sobota 6.7. ve 20:00

## PO ZÁNIKU ZEMĚ

Sci-fi, USA, 2013, přístupný, DABING, 104 min., 120,- Kč

Středa 10.7. ve 20:00

## PĚNA DNÍ

Režie: Michel Gondry. Hrají: Romain Duris, Audrey Tautou.  
Fantasy, Francie, Belgie, 2013, tituly, přístupný, 125 min., 80,- Kč.

Čtvrtek 11.7. v 17:00 a ve 20:00, pátek 12.7. a sobota 13.7. ve 20:00

## REVIVAL

Režie: Alice Nelis. Hrají: Bolek Polívka, Karel Heřmánek

Komedie, ČR, 2013, od 12 let, 116 min., 100,- Kč.

Pátek 12.7. v 17:00 ve 3D - 150,- Kč./ do 15 let - 130,- Kč.

Sobota 13.7. v 17:00 a neděle 14.7. v 17:00 ve 2D - 125,- Kč./ do 15 let 100,- Kč.

## JÁ PADOUCH 2

Pro celou rodinu

Může být napravený padouch vůbec ještě zábavný?

Režie: Pierre Coffin, Chris Renaud.

Animovaný, USA, 2013, DABING, přístupný, 95 min.,

Středa 17.7. v 17:00 a ve 20:00

## STÁŽISTI

Režie: Shawn Levy. Hrají: Owen Wilson, Vince Vaughn.  
Komedie, USA, 2013, DABING, přístupný, 119 min., 110,- Kč.

Čtvrtek 18.7. ve 20:00

## PŘED PŮLNOCÍ

Režie: Richard Linklater. Hrají: Julie Deply, Ethan Hawke.  
Drama, USA, 2013, tituly, od 12 let, 108 min., 100,- Kč.

Pátek 19.7. v 17:00 a ve 20:00 ve 3D - 130,- Kč.

Sobota 20.7. v 17:00 a ve 20:00 ve 2D - 100,- Kč.

## PACIFIC RIM - ÚTOK NA ZEMI

Režie: Guillermo del Toro. Hrají: Idris Elba, Charlie Hunnam.  
Sci-fi, USA, 2013, DABING, přístupný, 132 min.

Středa 24.7. a čtvrtek 25.7. ve 20:00 ve 3D - 150,- Kč.

## R.I.P.D.- URNA: ÚTVAR ROZHODNĚ NEŽIVÝCH AGENTŮ

Režie: Robert Schwentke. Hrají: Ryan Reynolds, Jeff Bridges.  
Akční komedie, USA, 2013, DABING, od 12 let, 119 min.

Pátek 26.7. a sobota 27.7. ve 20:00

## OSAMĚLÝ JEZDEC

Režie: Gore Verbinski. Hrají: Johnny Depp, Armie Hammer.  
Western, USA, DABING, přístup. od 12 let, 151 min., 120,- Kč./ do 15 let 100,- Kč.

Pátek 26.7. v 17:00 ve 3D - 130,- Kč.

Sobota 27.7. a neděle 28.7. v 17:00 ve 2D - 100,- Kč.

## UNIVERZITA PRO PŘÍŠERKY

Pohádka pro celou rodinu.

Animovaný, USA, 2013, DABING, přístupný, 109 min.

Středa 31. 7. a čtvrtek 1.8. ve 20:00

## V ZAJETÍ DÉMONŮ

Režie: James Van. Hrají: Vera Farmiga, Patrick Wilson.  
Horor, USA, 2013, tituly, od 15 let, 112 min., 100,- Kč.

Pátek 2.8. a sobota 3.8. v 17:00 a 20:00

## WOLVERINE

Režie: James Mangold. Hrají: Hugh Jackman, Famke Jansen.  
Sci-fi, USA, 2013, tituly, od 12 let, 136 min., 150,- Kč

Středa 7.8. a čtvrtek 8.8. ve 20:00

## BLUE JASMINE

Režie: Woody Allen. Hrají: Cate Blanchett, Alec Baldwin.  
Komedie, USA, 2013, tituly, od 12 let, 100,- Kč.

Sobota 10.8. a neděle 11.8. v 17:00

## ZVONILKA: TAJEMSTVÍ KŘÍDEL

Pohádka pro celou rodinu.

Animovaný, USA, 2012, DABING, přístupný, 72 min., 70,- Kč.

Pátek 9.8. v 17:00 a 20:00 a sobota 10.8. ve 20:00

## RED 2

Režie: Dean Parisot. Hrají: Bruce Willis, John Malkovich.  
Akční komedie, USA, 2013, tituly, od 12 let, 100,- Kč.

Středa 14.8. ve 20:00

## MUŽ Z OCELI

Režie: Zack Snyder. Hrají: Henry Cavil, Amy Adams.

Fantasy, USA, VB, 2013, tituly, od 12 let, 143 min., 120,- Kč

Čtvrtek 15.8. ve 20:00

## NEPOUTANÝ DJANGO

film Quentin Tarantina.

Western, USA, 2012, tituly, od 15 let, 165 min., 120,- Kč

Pátek 16.8. v 17:00 a 20:00, sobota 17.8. ve 20:00

## PERCY JACKSON: MOŘE NESTVŮR

Režie: Thor Freudenthal. Hrají: Logan Lerman, Sean Bean.

Sci-fi, USA, 2013, DABING, od 12 let, 110,- Kč.

Středa 21.8. ve 20:00

## STAR TREK: DO TEMNOTY

Režie: J.J. Abrams. Hrají: Chris Pine, Zachary Quinto.

Sci-fi, USA, 2013, tituly, od 12 let, 132 min., 120,- Kč.

Čtvrtek 22.8. ve 20:00

## IRON MAN 3

Akční sci-fi, USA, 2013, DABING, od 12 let, 129 min., 100,- Kč

Pátek 23.8. v 17:00 a 20:00, sobota 24.8. ve 20:00

## KICK - ASS 2: NA PLNÝ KOULE

Režie: Jeff Waldow. Hrají: Chloe Grace Moretz, Jim Carrey

Akční, USA, VB, 2013, tituly, od 12 let, 113 min., 110,- Kč.

Středa 28.8. a čtvrtek 29.8. ve 20:00

## KREV A POT

Režie: Michael Bay. Hrají: Mark Wahlberg, Dwayne Johanson.

Drama, USA, 2013, tituly, od 12 let, 130 min., 110,- Kč.

Pátek 30.8. v 17:00 ve 3D - 155,- Kč./ 135,- Kč. do 15 let.

Sobota 31.8. v 17:00 ve 3D

Neděle 1.9. v 15:00 ve 2D 120,-Kč./ 100,- Kč. Do 15 let

## ŠMOULOVÉ 2

Akční pohádka pro celou rodinu.

Animovaná, USA, 2013, DABING, přístupný.

Pátek 30.8. a sobota 31.8. ve 20:00

## HOBIT: NEOČEKÁVANÁ CESTA

Přístupno, DABING, 169 min., 130,- Kč

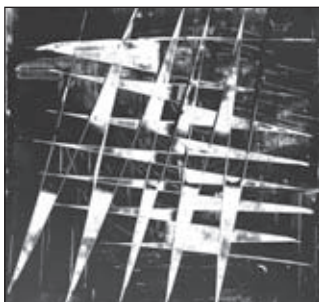
### PRÁZDNINOVÁ AKCE:

za 2 vstupenky na 3D film  
dostanete TŘETÍ ZDARMA !!!

Předprodej: ÚT-PÁ: 10:00 – 22:00, SO: 15:00 – 22:00  
rezervace: [kino@bvx.cz](mailto:kino@bvx.cz), tel: 519 370 818, [www.kinobreclav.cz](http://www.kinobreclav.cz)  
REZERVOVANÉ VSTUPENKY SI VYZVEDNĚTE  
nejpozději 30 min. před představením

# Galerie

Břeclav – Slovácká  
Antonín



## Abstrakce – kolektivní výstava.

Zahájení ve středu 10. července 2013 v 17 hodin. Svá nefigurativní díla vystaví Banasiková Blanka – Břeclav, Mráz Miroslav – Břeclav, Skála Zdeněk – Břeclav, Uhrín Miloš – Rakvice, Vojtek Antonín – Břeclav a další.

Galerie 99 v průběhu 13 let své činnosti opět připravuje další kolektivní výstavu na téma abstraktní tvorba. Můžete shlédnout tvorbu autorů, kteří malují (tvoří) svá díla, která působí na city, na duši. Díla, která oslovují ty, kteří se chtějí hluboce zamyslet a vystavená díla „prožít“.

Abstrakce je v umění přítomna delší dobu (např. v islámské kultuře, kde je zapovězeno zobrazovat živé bytosti). Na začátku 20. století, s rapidním vývojem nových výtvarných

# 99

ulice  
Vojtek



stylů, vzniklo několik z nich, u kterých je abstrakce jejich definujícím aspektem. Druhá polovina 20. století je pak v kontextu abstraktního umění typická pro přidávání i ostatních než výtvarných uměleckých forem k abstrakci.

Výtvarníků je kolem nás mnoho, abstraktní tvorbou se zabývá menší část z nich. Na výzvu, kterou galerie uveřejnila, se měli možnost přihlásit. Řada diváků se domnívá, že abstrakce pro ně není, že jí nerozumí. Domníváme se, že je pro každého, kdo má rád tajemno a je citlivý, divák je umělcem vtahován do tvorby. Takových lidí je většina. Těšíme se na vaši návštěvu. Prodejní výstava potrvá do 10. září 2013.

Připravujeme výstavu Žena a šperk – zahájení 18. září 2013.

**Galerie nabízí** – stálou expozici šperků ze dřeva, více než sto grafických děl, veškeré služby související s poradenstvím a výtvarným uměním, oceňování obrazů, restaurování, atd.

**Otevřeno:** úterý až pátek od 14.00 do 17.00 hodin, případně po telefonické domluvě kdykoliv. 519 372118, 723 930 015, 723 887 977. Galerie AV na ul. J. Moláka na zazvonění nebo na telefon.

## Slovácký krúžek Poštorná

Vás srdečně zve na

# Babské hody

sobota 27. července 2013  
v 15 hod průvod od kostela  
a od 17 h zábava na Rovnici

Slovácký krúžek Poštorná vás zve na tradiční

## LETNÍ HODKY

v neděli 7. července 2013

Program: 9.45 h mše svatá,  
14.00 h sraz chasy u kostela,  
průvod chasy na Rovnici, od 15.00 hodová zábava.  
ve 20.00 h pokračuje hodová zábava  
s dechovou hudbou Pivoňka

## O putovní pohár starosty města Břeclav

Přijďte se 10. 8. podívat na soutěž mužů  
v požárním útoku a soutěž žen.  
Školní hřiště Na Valtické,  
začátek ve 13:00 h.

## Nabídka místním podnikatelům v cestovním ruchu

Zašlete na TIC informace o vaší činnosti a o novinkách, které připravujete na letošní sezónu.

Veškeré aktuality rádi zdarma uveřejníme na našich webových stránkách. Tel. 519 326 900.

# ESKOMAX

REALITNÍ SPOLEČNOST BŘECLAV-POŠTORNÁ

Hlavní 43/30, 691 41 Břeclav-Poštorná, [www.eskomax.cz](http://www.eskomax.cz), [eskomax@seznam.cz](mailto:eskomax@seznam.cz)  
Tel: 775 116 228

Vybíráme z naší nabídky:

DB 2+1 s šatnou Valtice, 61 m<sup>2</sup>, cihla, dvorek, zvýšené přízemí ..... 850.000,- Kč  
OV 3+1 Břeclav-Poštorná s velkou lodží, 74 m<sup>2</sup>, po rekonstrukci, I.NP ..... 1.030.000,- Kč  
OV 2+1 Břeclav-centrum, balkon, po rekonstrukci, CP : 60 m<sup>2</sup> ..... 1.000.000,- Kč  
OV 3+1 Břeclav-centrum, celková rekonstrukce, CP : 72 m<sup>2</sup> ..... 1.250.000,- Kč  
RD 5+1 Břeclav-centrum, terasa, CP: 135 m<sup>2</sup>, po rekonstrukci ..... 2.100.000,- Kč  
RD Velké Bílovice 5+2, po rekonstr. Bydlení i podnikání CP: 662 m<sup>2</sup> ..... 1.690.000,- Kč  
RD 4+1 Moravská Nová Ves, se zahradou, část rekonstrukce, 390 m<sup>2</sup> ..... 1.100.000,- Kč  
RD 5+2 Moravský Žižkov, se zahradou, po rekonstrukci 550 m<sup>2</sup>, ..... 1.900.000,- Kč  
PRONÁJEM Břeclav-centrum 2+kk s lodží po rekonstrukci, cena ..... 8.500,- Kč  
PRONÁJEM St. Břeclav, 2+1 s balkonem, celková vkusná rekonstrukce ..... 9.000,- Kč

Velký výběr nemovitostí na [WWW.ESKOMAX.CZ](http://WWW.ESKOMAX.CZ)  
MAXimální nabídka MAXimální profesionalita

# BŘECLAVSKÁ

REALITNÍ KANCELÁŘ, s.r.o.

Kupkova 2, 690 02 Břeclav, tel.+fax 519 321 308, 774 332 222, 774 332 289  
[breclavskark@breclav.net](mailto:breclavskark@breclav.net), [www.bvreality.cz](http://www.bvreality.cz)

PRO NAŠE KLIENTY HLEDÁME:

- byť OV 3+1 (2+1) v centru Břeclavi, v domě s výtatem nebo v přízemí do 1.300.000,- Kč
- byť 2+1 (1+1) v Břeclavi v lokalitách – sídl. K.H.Máchy, Pod Vodojemem, Slovácká, Dukelských Hrdinů

NABÍZÍME K VÝMĚNĚ:

- byť OV 2+1 v Břeclavi za 1+1 v Břeclavi plus doplatek. Je možný i prodej a koupě.

NABÍZÍME K PRONÁJMU:

- prostory vhodné pro obchod, Břeclav, cca 200 m<sup>2</sup> a 80 m<sup>2</sup> - info v RK pronájem 3 samostatných, zařízení kancelář poblíž centra s možností parkování, nájmem a služby dohodou
- nadstandardně vybavené kanceláře v centru města

více na: [www.bvreality.cz](http://www.bvreality.cz) tf 774 332 222

# RealTeam s.r.o.

Realitní kancelář  
Břeclav

Sady 28. října č. 23, Břeclav, tel. 519 32 13 94, tel./fax 519 32 13 95  
608 711 350, e-mail: [realteam@realteam.cz](mailto:realteam@realteam.cz), <http://www.realteam.cz>

Z NAŠÍ NABÍDKY VYBÍRÁME:

PRODEJ

- \* Břeclav RD 4+1 ve vyhledávané a klidné lokalitě v blízkosti centra.  
Za domem pěkná zahrada, vým. 277 m<sup>2</sup> ..... Cena: osobní jednání
- \* Přítluky RD 6+1 s garáží, bazénem, sklípkem a zahradou,  
kolaudace 2008, vým. 502 m<sup>2</sup> ..... Cena: osobní jednání

PRONÁJEM

- \* Bř. U tržiště mezonetový byť 2+kk s terasou ve 3.p., vybavený kuch. linkou vč. spotřebičů, vým. 49 m<sup>2</sup> ..... cena 7.500 Kč + el.
- \* Bř. Mendlova byť 2+kk po rekonstrukci, 1.p., cihl. dům, výměra 59 m<sup>2</sup> ..... cena 7.000 Kč+ elektrina
- \* Bř. Jaselská byť 2+1, 1.p. cihl. dům, vybavený nábytkem, lednicí, televizí, výměra 60 m<sup>2</sup> ..... cena 8.000 Kč/měs. vč. energií
- \* Bř. U tržiště garsonka, 1. p., vým. 30 m<sup>2</sup> ..... cena 5.000 Kč+ el.
- \* Bř. Lanžhotská RD 5+1 s vjezdem, garáží a velkou zahradou, celk. výměra 1.859 m<sup>2</sup> ..... os. jednání
- \* Poštorná Díly RD 5+1 patrový s garáží a okrasnou zahradou, celk. výměra 260 m<sup>2</sup> ..... os. jednání
- \* Bř. Čechova komerční prostory, zvýšené přízemí, 2 místnosti, vl. topení, velmi dobrý stav ..... cena 5.000 Kč/měs+energie
- \* Bř. Za bankou, kom. prostory vhodné na sklady ..... os. jednání





## Městská knihovna Břeclav myslí na své čtenáře i o prázdninách

### Prázdninová půjčovná doba

V době letních prázdnin (1. 7. – 31. 8. 2013) platí ve všech provozních hlavních budovách knihovny na ul. Národních hrdinů 9 normální půjčovná doba, pouze každý pátek bude z provozních důvodů pro veřejnost **zavřeno**. Na pobočce v Poštorné bude o prázdninách otevřeno v pondělí a ve čtvrtek od 9 do 12 hod a od 13 do 18 hod, pro pobočky ve Staré Břeclavi a Charvátské Nové Vsi platí normální půjčovná doba.

### Výstava fotografií Dívejme se kolem sebe

Celý červenec si budete moci ve vstupních prostorách knihovny prohlédnout **výstavu fotografií Dívejme se kolem sebe**, kterou knihovna uspořádala ve spolupráci s Městskou knihovnou Velké Pavlovice. Svě nejlepší práce zde vystavuje celkem 12 fotografů,

kteří dali dohromady 47 barevných i černobílých fotografií na volná témata.

### Prázdninové akce v dětském oddělení

**PRÁZDNINOVÝ DEN V DĚTSKÉM ODDĚLENÍ I.** proběhne v pondělí 15. července. Oddělení pro děti bude otevřeno mimořádně již od 9 hodin. Do 12 hodin děti čekají omalovánky, úkoly, společenské hry a knížky. Od 13 do 17 hodin pak proběhne výtvarná knihovnická dílna **ZVÍŘÁTKA Z KVĚTINÁČŮ I.** poplatek za dílnu činí 10,- Kč/dítě.

**PRVNÍ PRÁZDNINOVÉ PROMÍTÁNÍ** se uskuteční ve středu 17. července, kdy se od 13 do 17 hodin bude na děti čekat pásmo krátkých pohádek z 16 mm promítačky. **PRÁZDNINOVÉ KINO PRO DĚTI I.** se koná ve čtvrtek 18. července.

Otvírací doba bude pro tento den od 9 do 12 hod. a od 13 do 17 hod. Od 13 hodin se budou promítat opět krátké filmové pohádky, od 15 hodin je pro malé diváky připravena kreslená pohádka **MULAN**. Vstup na obě promítání je volný.

**PRÁZDNINOVÝ DEN PRO DĚTI II.** proběhne v pondělí 12. srpna, na děti čeká od 9 do 12 hod. nová dávka úkolů, omalovánky a společenských her, na které naváže od 13 do 17 hod. výtvarná knihovnická dílna **ZVÍŘÁTKA Z KVĚTINÁČŮ II.** – příspěvek za dílnu je opět 10,- Kč/dítě.

**DRUHÉ PRÁZDNINOVÉ PROMÍTÁNÍ** na 16 mm promítače se bude konat ve středu 14. srpna od 13 do 17 hodin – na děti čeká další pásmo krátkých filmových pohádek. No a konečně **PRÁZDNINOVÉ KINO PRO**

**DĚTI II.** - ve čtvrtek 15. srpna je v dětském oddělení opět otevřeno od 9 do 12 hod. a od 13 do 17 hod. Od 13 to budou opět krátké filmové pohádky a v 15 hod. kreslená pohádka **REBELKA**. Vstup je opět na obě promítání volný.

### Prázdninové kino na pobočce v Charvátské Nové Vsi

Městská knihovna Břeclav, pobočka Charvátská Nová Ves srdečně zve na **KINO V KNIHOVNĚ**.

Letní promítání animovaného filmu pro maminky s dětmi se uskuteční dne 24. 7. 2013 v 15 hodin. Těšíme se na vaši návštěvu.

Více informací naleznete na internetových stránkách knihovny [www.knihovna-bv.cz](http://www.knihovna-bv.cz).

**Hoďně slunných dní se zajímavými knihami přeje**

Městská knihovna Břeclav

## S IQ Roma se děti v létě nudit nebudou

Na letní prázdniny přichází breclavské pracoviště IQ Roma servisu s letním provozem. S tím souvisí především přesun volnočasových aktivit s dětmi, které dosud probíhaly v klubu v Poštorné, do otevřeného prostoru, na tzv. plácky. Vycházíme z praxe, která se osvědčila v předchozích letech, kdy se zájmové aktivity - herní, sportovní či tvořivé dílny přesunuly vždy do jednotlivých městských lokalit Břeclavi.

Inspirací pro aktivity s dětmi a mládeží na pláckách se pro nás stal „vídeňský model“. Jeho náplní je nabídka aktivit pro děti a mládež, kdy mohou příjemně strávit čas v daném prostoru s využitím pomůcek, které pracovníci nosí s sebou.

Výhodou práce v terénu je navázání spolupráce s dětmi, která může pokračovat i v průběhu školního roku, kdy využívají i vzdělávacích aktivit, především

nabídky doučování. Další výhodou setkávání se na pláckách je to, že s dětmi mohou být pracovníci v jejich přirozeném prostředí, mohou navázat neformální kontakty s rodiči a současně mohou být nápomocni k tomu, aby se do herních aktivit zapojili společně i neromské děti v lokalitě, což napomáhá integritě do společnosti a nám všem.

Přesouváme se za klienty, jsme otevřeni všem dětem a mládeži,

kteří se budou v místě chtít připojit a strávit s námi volný čas. Jsme tu pro vás čtyři dny v týdnu, od pondělí do čtvrtka, od června až do září 2013.

S letním provozem souvisí i omezení provozu poradny pro dospělé klienty, o kterém budeme v předstihu informovat formou letáků a terénní služby.

Alena Gronzíkova  
IQ Roma servis o.s.

## Prázdninové nabídky muzea

Městské muzeum a galerie Břeclav v letních, prázdninových měsících nabízí bohaté výstavní aktivity jak pro domácí, tak i mimobřeclavské návštěvníky.

V hlavních výstavních prostorách pod vodárnou již druhý měsíc úspěšně běží výstava pro malé i velké nadšence české fenomenální stavebnice Merkur. Historickou produkci této firmy, ale i rozměrné exponáty ze světa techniky a staveb zapůjčil konstruktér a sběratel Jiří Mládek. Mezi neobdivovanější modely bezesporu patří téměř šestimetrový model Ivančického viaduktu a ruské kolo, které se stalo základem pro reklamní model na plakátech firmy Merkur. Městské muzeum a galerie

Břeclav představilo i unikátní a dosud nevystavovanou sbírku železničních modelů sběratele a konstruktéra Milana Mráze, který své modely sestavoval podle skutečných vlaků. Návštěvníci si také na výstavě mohou sami vytvořit vlastní exponát v muzejní herně, kde je přichystáno více jak šedesát kilogramů dílků stavebnice Merkur.

Synagoga potom až do 1. září nabídne 32 originálních děl významného tvůrce českého výtvarného umění – malíře, grafika a rytce Maxe Švabinského ze soukromé sbírky Zdeňka Trímala. Výstava provádí po celém časovém období tvorby Švabinského a postupně návštěvníky seznamuje i s různými technikami, které autor používal. Mezi

nejcennější vystavená díla patří nádherná heliogravura „Splynutí duší“ reprezentující secesní symbolismus, který vrcholí aktem „V lese“, akvarel „Teta Máry“ či dřevoryty „Jan Křtitel“ a cyklus „Rajské sonáty“.

Nabídku doplňuje i stálá expozice Lednicko-valtického areálu v Lichtenštejnském domě a fotografická výstava „Evropští velikáni“ přibližující krásy přírody a pohoří evropských horstev. Pro návštěvníky je samozřejmě připraveno i Pohansko se stálou archeologickou expozicí „Velkomorav-

ské Pohansko“ a letní výstavou dosud neprezentovaných nálezů a velkoformátových fotografií šperků z 9. století.

PhDr. Alena Káňová

POPTÁVKA

KOUPÍM BYT

2+1 NEBO 3+1 V

BŘECLAVI

tel: 724 591 943

# Mladí stolní tenisté excelovali na MČR

Poslední slovo v sezóně stolních tenistů 2012-2013 měla mládež MSK Břeclav. Na nejvyšší celostátní úrovni se velmi dobrými výsledky reprezentovali Veronika Tušlová a Jan Vašíček, kteří si z mistrovství ČR své věkové kategorie staršího žactva přivezli čtyři medaile. Nejvyšší hodnotu má stříbro Tušlové z dvouhry dívek. Až ve finále podlehla po boji 3:4 Stanislavě Slezákové (Zlín), kterou v Břeclavi známe z jejich střídavých startů v dresu extraligového áčka MSK. Druzí byli Tušlová s Vašíčkem ve smíšené čtyřhře a medailovou kolekci doplnila hráčka Břeclavi bronzem ze čtyřhry dívek, v níž jí byla partnerkou Barbora Blechová (Dubňany). I Vašíčka bylo v dalších soutěžích hodně vidět.

Zejména stříbro ve čtyřhře starších žáků, kterou hrál s Liborem Kutilem (Blansko), bylo hodně překvapivé, cestou k němu vyřadili dva papírově lepší páry. Ve dvouhře starších žáků naplnil Vašíček očekávání postupem do čtvrtfinále, přes jednoho z favoritů Klose (Ostrava) již nepřešel. Na M-ČR mladšího žactva a dorostu se již



mladí Břeclavi tolik nedařilo, většinou ale zúčastnění hráči budou v těchto věkových kategoriích startovat ještě v dalších sezónách, v nichž jistě budou jejich ambice na kvalitní výsledky reálnější.

V závěrečných dvou měsících prvního pololetí 2013 se kromě pravidelných tréninků uskutečnil ještě regionální turnaj mládeže, pořádaný MSK. Vítězem starší věkové kategorie se na něm stal Kryštof Tomek, mezi mladšími

hráči (ročníky 2001 a mladší) byl rovněž suverénní Stanislav Krejčířík (oba MSK). Uskutečnily se i společné tréninky s mládeží rakouského Mistelbachu, se kterou bude příhraniční spolupráce pokračovat i po prázdninách, v průběhu další sezóny. Ta po červencové pauze, věnované odpočinku a rodinným dovoleným, začne v prvních srpnových dnech. Jen Veronika Tušlová si v červenci odpočinku neužije, protože bude reprezentovat ČR na MEJ (mistrovství Evropy juniorů) 12. - 21. 7. v Ostravě.

Jaroslav Hýbner

## Naučte se na didgeridoo s Duhovkou

Na základě podnětu řady rodičů připravuje Duhovka SVC v Břeclavi zveřejnění nabídky kroužků pro příští rok už od 15. července 2013. Od třetího prázdninového týdne bude možné po vstupu na stránky [www.duhovka.cz](http://www.duhovka.cz) prohlédnout první pracovní nabídku kroužků, otevíraných v průběhu září, a také si do nich na dálku přihlásit.

Jednou z připravených novinek bude kroužek Bubnování, kde se děti naučí hrát na africké bubny „djembe“ a na spoustu jiných etnických nástrojů jako je australský nástroj didgeridoo, seznámí se s salašnickou fujarou a tibetskou miskou. Kroužek je vhodný pro všechny děti, s hudebním sluchem i bez, a nejlepší je, že není nutné se znát žádné noty! Kroužek vede Lucie Rasha Hodonská.

Pro děvčata od 4. třídy do 9. třídy otevřeme nově Lady klub. Každé setkání bude zaměřeno na jiné téma, kde se budeme zabývat módou, líčením, účesy, výrobou náušnic, náramků a náhrdelníků a jiných doplňků jako jsou například kabelky, upečeme si dobrou buchtu a jiné pochutiny. Prostor zde bude i pro realizaci vlastních módních návrhů. Budeme vyrábět drobné dárky pro přátele a rodinu. Ochutnáme i tanec z různých částí světa (flamengo, Hawai, Indie, Zumba, Břišní tance, Řecké tance aj.). Kroužek vede Lucie Rasha Hodonská.

### Město Břeclav

**nabízí zájemcům o zajištění občerstvení na XXII. Břeclavských svatováclavských slavnostech, konaných 28. – 29. 9. 2013, pronájem pěti gastrostánků, a to za cenu 25.000 Kč**

Zájemci mohou předložit svou nabídku s uvedením sortimentu **do 25. 8. 2013** - na OŠKMS pí R.Kobrové.

Kontakt: [radka.kobrova@breclav.eu](mailto:radka.kobrova@breclav.eu),  
tel. 519 311 402, mobil: 731 428 263

## Přijímáme nové pacienty

Stomatologická ordinace MDDr. Štěpána Sýkory na Poliklinice Břeclav, s. r. o. přijímá nové pacienty do stomatologické péče.

Ordinační doba:

Pondělí: 8:00 hod. – 16:00 hod.  
Úterý: 8:00 hod. – 17:00 hod.  
Středa: 8:00 hod. – 16:00 hod.  
Čtvrtek: 8:00 hod. – 17:00 hod.  
Pátek: 8:00 hod. – 14:00 hod.

Objednávejte se na telefonním čísle 519 303 237. Vchod do ordinace je z boku budovy (lékárenská pohotovost).

## KLÍČOVÁ SLUŽBA

Shopping Center Břeclav • TESCO hypermarket Břeclav



- autoklíče s čipem
- bezpečnostní dveře, mříže, trezory...
- široký výběr zámků a vložek
- čalounění dveří, shrnovací dveře
- nouzové otevírání dveří a aut

**NOVĚ OTEVŘENÁ POBOČKA**  
**Klíčová služba TESCO – hypermarket**  
otevírací doba Po – Ne 8:00 – 20:00 hod.

e-mail: [jarvalis@tiscali.cz](mailto:jarvalis@tiscali.cz)  
[www.zamky-valis.cz](http://www.zamky-valis.cz)

**Mob.: 728 553 010**



# Po Dyji se proháněly dračí lodě



Rekordních dvacet posádek letos přilákal oblíbený závod dračích lodí Břeclavský drak, který pořádá Slováký veslařský klub Břeclav. Postupně startující posádky se nejprve utkaly na 200 metrů. Mezi firmami zvítězil Alcaplast, druhá byla dračí loď Autocentrum HM a bronz získalo Racio. Mezi posádkami přátel se nejlépe umístil tým z Blanska s názvem Sere pes, druzí byli KaBrňáci a třetí lanžhotský tým Slavoj Houslice. Závod na kilometr ovládli KaBrňáci, druhý byl Alcaplast a třetí skončil tým Sere pes. Partnerem závodu bylo už tradičně město Břeclav společně se společností Autocentrum HM. (dav)

## Ženy si sáhly na dno



Dva měsíce odříkání a tvrdého výcviku, při kterém si ženy sáhly na samé dno své fyzické kondice, mohly účastnice kurzu sebeobrana žen zúročit při modelových situacích v reálném prostředí. Tento oblíbený kurz pořádala Soukromá škola bojových sportů. Závěrečné zkoušky předcházel náročný dvouměsíční kurz, jehož součástí bylo neustálé drilování technik, zkoušení různých modelových situací a rovněž fyzická zátěž. Součástí kurzu byl i trénink používání různých paralyzérů - včetně

plynových zbraní a věcí, které ženy běžně používají. Velmi zajímavým se stal trénink s kabelkami a batohy. Velký zájem projevily ženy o trénování v prostoru osobního vozidla. Výcvik mnohdy probíhal tak intenzivně, že jedno z přistavených vozidel muselo na druhý den do servisu. Ženy a instruktorky odcházeli z každého tréninku s modřinami, škrábanci, kousanci a pořádně unaveni. Samotná závěrečná zkouška probíhala v centru města a blízkém okolí.

(vk)

## Davis Cup v Břeclavi



Nejcennější tenisové trofeje mohli v červnu lidé zhlédnout v breclavském Bors Clubu. Legendárnímu Davis Cupu sekundoval Fed Cup. Oba poháry, které byly v Břeclavi vystaveny jeden den, celou dobu strážili bodyguardi. Břeclavané

tak měli jedinečnou možnost si oba poháry prohlédnout zblízka a třeba se s nimi i odfotit. Příchozí mohli vidět také kapitána daviscupového týmu Jaroslava Navrátila při ukázkovém tréninku.

(red)

**ZASKLENÍ  
LODŽÍÍ**  
ZIMNÍ ZAHRADY - POSUVNÉ DVĚŘE

**PLASTOVÉ  
PLOTY**

**VLADIMÍR NEČESANÝ**  
Tel: 605 933956  
vnsklo@seznam.cz  
www.vnsklo.cz  
www.plastoveploty.info

**MELS**

**SERVIS**  
počítačů,  
notebooků,  
tiskáren,  
tabletů, ...

MELS s.r.o., Lednická 68, BŘECLAV - Ch.N.Ves  
www.mels.cz, tel. 515 553 553, 605 888 787

**PŮJČKA PRO  
PODNIKATELE**  
do 48 hodin  
důležitý je obrat

**602 457 122**

**ŽÁDNÉ POPLATKY**



## Břeclavské školy soupeřily v atletice

Po tři dny probíhala na stadionu Lokomotivy v Břeclavi tradiční olympiáda breclavských škol, na které startovalo celkem 445 mladých atletů a atletek. Všechny tři dny přálo počasí, v rámci pravidel pomohl i vítr v některých disciplínách, a tak většina účastníků odcházela spokojena s výkony a ti nejlepší i s medailami. Celou akci podpořilo město Břeclav. Z jednotlivých výkonů lze pochválit celou řadu startujících, například výšku Vodáka, 60 m a dálku Hanzalíkové, všestrannost Hlavenky, Štěpničky a mnoho dalších. Velký dík patří pořadatelům z atletického oddílu Lokomotivy Břeclav a všem pomocníkům ze všech škol. Pro úsporu místa byly použity pro jednotlivé školy následující zkratky: BK - Kupkova, BS - Slovácká, BV - Valtická, CH - Jana Noháče, GB - Gymnázium, PŠ - Komenského.

Vítězové jednotlivých disciplín: 1. TRÍDY - 60 m: Veigl BK 10,67 - Piškulová BS 11,01, 600 m: Veigl BK 2:17,48 - Helešicová PŠ 2:33,45, dálka: Štohanzl BS 329 - Juříková BŠ 300, míček: Taškár BV 24,13 - Piškulová BS 17,37. 2. TRÍDY - 60 m: Kruták BŠ 10,34 - Kachyňová BS 10,20, 600 m: Janďásek BS 2:17,90 - Helešicová BS

2:17,34, dálka: Dostál BV 336 - Růžičková BS 331, míček: Procházka PŠ 33,11 - Helešicová PŠ 23,29, 3. TRÍDY - 60 m: Hlavenka BS 9,59 - Raclavská BS 10,06, 600 m: Hlavenka BS 2:04,94 - Košutková BV 2:19,83, dálka: Hlavenka 397 - Dvořáková BS 325, míček: Tesař BS 38,58 - Tesařová BS 30,89. 4. TRÍDY - 60m: Štěpnička BS 9,43 - Vaculíková BS 10,06, 1000 m: Štěpnička 3:36,13 - 600 m: Václavovičová PŠ 2:14,10, dálka: Štěpnička BS 395 - Václavovičová PŠ 357, míček: Štěpnička BS 40,30 - Hyptychová BS 28,17. 5. TRÍDY - 60 m: Křivánek PŠ 9,03 - Charvátová PŠ 8,92, 1000 m: Pospíšil BS 3:36,90 - 600 m: Charvátová PŠ 1:58,98, dálka: Křivánek PŠ 413 - Charvátová 430, míček: Hlaváč BS 44,78 - Blažková BS 36,20. 6. TRÍDY - 60 m: Dančo BS 8,34 - Hanzalíková BS 8,48, 1000 m: Pavlík PŠ 3:20,80 - 600 m: Kovaříková BK 1:55,68, 4x60 m: PŠ 35,14 - BS 35,07, výška: Dančo BS 145 - Bravencová CH 133, dálka: Kristoň PŠ 488 - Hanzalíková PŠ 482, míček: Odehnal BS 53,74 - Hanzalíková PŠ 40,49. 7. TRÍDY - 60 m: Nešpor BS 8,06 - Trubačová BS 8,71, 1000 m: Husovský BS 3:14,27 - 600 m: Vargová BS 1:50,37, 4x60 m: BS 31,73 - BS 34,58, výška: Král

BK 160 - Obořilová PŠ a Zemánková GB 136, dálka: Král BK 535 - Vargová BS 458, míček: Kubát BS 68,75 - Milotová BV 48,32. 8.-9. TRÍDY - 60 m: Holobrádek BS 7,62 - Bursíková BS 8,38, 1500 m: Ling BK 4:45,02 - 800 m: Slámová

BS 2:42,41, 4x60 m: BS 29,75 - BS 32,73, výška: Vodák BS 186 - Komínková GB a Bursíková BS 154, dálka: Holobrádek BS 557 - Komínková GB 491, koule: Popovič BK 12,14 - Poláčková BS 10,24.

(lk)

## Břeclavští veslaři v Bledu zlatí



Juniorští veslaři z Břeclavi Lukáš Helešic a Jakub Starnovský v červnu excelovali ve slovinském Bledu, kde se uskutečnila už 58. mezinárodní regata. Závodů se zúčastnilo čtrnáct evropských států a také reprezentanti Číny. Regata je určena hlavně pro juniorské a seniorské kategorie. Je to jedna z posledních zkoušek reprezentačních posádek před mistrovstvím světa. Břeclaváci nejprve vyhráli svoji rozjízdku a postoupili přímo do finále, které se konalo o den později. Vystoupení breclavské dvojky bez kormidelníka bylo velmi úspěšné. Ve finále breclavští veslaři potvrdili svoji formu, nedali soupeřům šanci, a suverénně si dojeli pro zlato.

(aka)

## Milan Valachovič bilancuje úspěšnou sezónu

Fotbal je sportem, který je mediálně hodně sledovaný a ke kterému se téměř každý dokáže vyjádřit, často „odborně“ kriticky. MSK Břeclav je na území centra našeho regionu klubem se širokým záběrem aktivit od přípravek přes žactvo a dorost až ke složce mužů, která je zrcadlem, odrážejícím úspěšnost tohoto podniku střední velikosti. Je příjemné, že áčko mužů MSK, vedené citlivou rukou trenéra Milana Valachoviče, může bilancovat sezónu 2012-2013 s uspokojením.

Práce s celkem Moravskoslezské fotbalové ligy není jednoduchá. Hrací podmínky jsou v Břeclavi velmi dobré, ale finanční zázemí mají v mnoha jiných třetiligových klubech nesrovnatelně lepší a mohou si proto dovolit angažovat zralé hráče, zaručující jim herní kvalitu družstva.

Trenér Valachovič je naopak jakýmsi vychovatelem, osobou, která talent jednotlivých hráčů rozvíjí a dotváří. Loni se svými svěřenci obsadil v kvalitní soutěži skvělé třetí místo, na podzim 2012 se s celkem MSK držel na stejné pozici. V zimě ale odešlo z kádru osm hráčů a bylo třeba sestavit zcela nový hráčský kolektiv. Došlo k přeřazení některých dorostenců MSK mezi muže,

do Břeclavi přišlo několik hráčů z nižších soutěží. Adaptovat se na náročnější soutěž nebylo pro mnohé jednoduché, o výsledcích často rozhodovaly chyby, obdržené branky v posledních minutách. „Stabilní dobrou výkonnost měli jen Pavel Simandl, Richard Dostálek a Lukáš Prokop, na místě stopera se usadil Jakub Dobšíček, herně nahoru šli i Patrik Levčík a mladý Brazilec Lucas Carvalho Serra. Mohl by mezi tuto společnost patřit i Martin Kotol, má ale ještě špatné herní návyky z minulosti, kterých se musí zbavit.

Další hráči podávali rozdílné výkony,“ bilancuje trenér Valachovič podíl jednotlivých hráčů MSK na velmi pěkném konečném pátém místě ve třetí nejvyšší domácí soutěži. „Sezóna měla ale i pozitivní obchodní výsledek pro klub. Jaroslava Navrátila jsme předali do holandské nejvyšší soutěže, Jaroslav Málek hraje 2.ligu ve Viktorii Žižkov,“ dodává trenér, který fotbalem žije. Kromě úspěšných dvou sezón u kormidla MSK Břeclav A má za sebou osm postupů v různých nižších soutěžích, což jen dokladuje úspěšnost jeho trenérské práce. Nyní před



Milan Valachovič je při jednáních o hráčích a s hráči pro nově se tvořící celek fotbalistů MSK Břeclav často k vidění s mobilem v ruce.

ním stojí opakovaný těžký úkol. Vytvořit nový hráčský tým, který bude schopný úspěšně Břeclav v MSFL reprezentovat.

Někteří hráči zůstanou, někteří kádr opustí, jednotlivé posty družstva budou doplňovány novými tvářemi. Kromě jednání se samotnými hráči to znamená dohodnout se s mateřskými kluby těch, kdo jsou v Břeclavi na hostování a také najít vhodné typy hráčů nových. Letní příprava nového áčka MSK odstartovala 2. července, 20. července je již na programu první kolo Českého poháru a v srpnu se již bude hrát o body v další sezóně mistrovských soutěží.

Jaroslav Hýbner

**TOPMONT**  
PROJEKT → INSTALACE → REVIZE

**TOPENÍ VODA PLYN**  
zavlažovací a solární systémy

Vítězslav HASÍK    [www.topmont-bv.cz](http://www.topmont-bv.cz)    Petr GASZCZYK

Podvinská 514, 691 02 Velké Bilovice    Rybáře 10, 691 53 Tvrdonice

Tel.: 777 868 174    Tel.: 777 868 173



# O dušu jel i galský bojovník Obelix



Více než sto třicet cyklistů se letos v Charvátské Nové vsi vydalo na závod O Dušu. Už tradičně účastníci závodů kol s pevným převodem vyjíždí v recesistických kostýmech. Letos mohli lidé vidět například mužské baletky, které předváděly kreace i během jízdy, nebo galského bojovníka Obelixe i s věrným psíkem Idefixem. Zatímco někteří brali závod jako recesi, jiní ze sebe při závodě vydali všechno. Také tento rok se jelo od hospody U Buvola přes Lednici a Valtice zpět do Charvátské Nové Vsi.

(dav)



## Memoriál Ivana Hlinky 2013

rozpis zápasů na breclavském stadionu

**pondělí 5. 8.**

**15.30 h Švýcarsko – Švédsko**

**19.00 h Česko – Kanada**

**Úterý 6. 8.**

**15.30 h Švédsko – Kanada**

**19.00 h Česko – Švýcarsko**

**Středa 7. 8.**

**15.30 h Kanada – Švýcarsko**

**19.00 h Česko – Švédsko**

Další zápasy dle výsledků,  
aktuální informace  
naleznete na [www.hcbreclav.cz](http://www.hcbreclav.cz)




## Šestáková brala na republice stříbro a bronz

Břeclavská atletka Martina Šestáková vybojovala na mistrovství České republiky stříbro a bronz. Zatímco ve skoku dalekém první dva pokusy přešlápla, třetím skokem 585 cm si zajistila cestu do finále. Tam se nejprve zlepšila bez centimetru na šest metrů, při pátém pokusu skočila 610 cm, což stačilo na bronzovou medaili. Šestáková tak přeskočila mnoho podstatně mladších soupeřek. V trojskoku Šestáková nejprve zlepšila svůj letošní nejlepší výkon na 13,14 m a zajistila si tak postup. Několikrát poté přešlápla, další skok měl hodnotu 12,98 m. Výkon Břeclavanky

stačil na skvělou stříbrnou pozici. Mezi dalšími breclavskými zástupci na MČR byli překážkář Jakub Uher, běžec Roman Paulík a Radek Juška, který reprezentoval ve skoku dalekém. Jakubu Uhrovi chyběl jediný stupínek k postupu do finále na 110 m překážek, i tak letos podal svůj nejlepší výkon. Roman Paulík si udržel časem 3:58,19 min šesté místo v běhu na 1500 m. Radek Juška skočil skvělých 718 cm, což jej katapultovalo do finále. Nadějný atlet, který letos bojoval se zraněním, nakonec skokem 725 cm vybojoval páté místo.

(lk)



**Také máte tento problém?**

Pomůžeme Vám.

Navštivte **dentální hygienu** v Břeclavi

U Tržbiště 24 / pěší zóna u pracovního úřadu/  
tel. 725324154

zabezpečení satelitní TV technika

freeSAT

skylink

**ALFA DIGITAL**

Více než 72 kanálů již od 199 Kč měsíčně

**kamery | antény | alarmy | satelitní TV (freeSat & Skylink)**

[www.alfadigital.cz](http://www.alfadigital.cz) | 519 352 200, 602 504 939  
prodejna AlfaDigital - U Nemocnice 3373/6a, Břeclav

## Břeclavská kabelová televize FENIX je nyní i na internetu.

Na webových stránkách

[www.tvfenix.cz](http://www.tvfenix.cz)

si můžete spustit zpravodajská videa z aktuálního dění ve městě Břeclavi a okolí. Kromě zpravodajství můžete zhlédnout i zajímavé kulturní a sportovní akce či aktuality z městského úřadu pod názvem Minuty z Radnice.

## Turistické informační centrum Břeclav vám (nejen) v letní sezóně nabízí:

- půjčování jízdních kol, tandemu, cyklopřívěsu pro děti a nově i koloběžek
- novou aplikaci o městě pro „chytré“ mobilní telefony
- nové suvenýry (pamětní mince, trička, hrnečky)
- široký výběr brožurek, map a dalších propagačních materiálů
- přehledy kulturních akcí – nenechte si ujít kulturní léto v Břeclavi:  
každé pondělí - ENVI přednášky v kavárně kina Koruna, každou středu: koncerty U Kapra, o víkendech - folklorní soboty před kinem, v neděli kulturní léto před KD a večerní lekce lidových tanců v Domě školství
- předprodej vstupenek na vybrané kulturní akce ve městě i v okolí (např. Pálavské vinobraní v Mikulově, opera La Traviata nebo muzikál Zorro pod širým nebem v Lednici atd.)

Máme pro vás otevřeno denně do 17 hodin!

**Turistické informační centrum Břeclav**  
U Tržiště 8 (Lichtenštejnský dům)  
690 02 Břeclav  
Tel.: 519 326 900, 731 428 235 (250)  
e-mail: [info@breclav.eu](mailto:info@breclav.eu), [www.breclav.eu](http://www.breclav.eu)



# SLEVOMÁNIE na OKNA a DVEŘE

V ČERVENCI U NÁS **SLEVA 50%**



**A NAVÍC DOSTANETE** ✓ Žaluzie ZDARMA

**JEŠTĚ DVA BONUSY:** ✓ Parapety ZDARMA

PRAMOS, pobočka Břeclav, Lidická 50

tel: 519 374 444, mobil: 777 035 925

e-mail: [breclav@pramos.cz](mailto:breclav@pramos.cz)

**PRAMOS**®

Dále dodáváme garážová vrata KRUŽÍK v ceně od 22.990 Kč včetně dopravy, montáže a DPH. **NAVŠTIVTE NÁS V NOVÉ PROVOZOVNĚ A VZORKOVNĚ.**

