

V centru města vzniká volnočasová lokalita

Rákosníčkovu a dětské dopravní hřiště. Nová cyklostezka, chodník lemovaný lavičkami. Nová hřiště pro dospívající mládež. Areál bývalého cukrovaru u Dyje dostává novou podobu. Zájemci nabídnou školám, rodičům s dětmi i mládeži, pro kterou je ve městě jen málo možností pro trávení volného času.

"Jedná se o první fázi proměny areálu, chceme v revitalizaci určitě pokračovat. Chceme, aby se areál stal nejen místem, kudy Břeclavané i turisté jen projedou, ale aby tady i zastavili, poseděli. I z toho důvodu jsme chtěli, aby zůstalo historické jádro, tedy tržnice. Ta větší je navíc už v dnešní době opět využívaná chovateli k výstavám a od dubna se tam budou konat i farmářské trhy," prozradil místostarosta Luboš Krátký.

Už dnes mohou děti využívat Rákosníčkovu hřiště. Vedle stojící



dětské dopravní hřiště už je také téměř hotové. "Peníze na hřiště jsme získali z dotace Jihomoravského hřiště. Nově jsme jej osadili značkami a v další fázi chceme požádat ještě o dotaci na kraji na semaforech a železniční přejezd,"

uvedl místostarosta Jaroslav Parolek. Jak doplnil, díky nově vznikající cyklostezce i chodníku bude dost materiálu na bikros.

Právě chybějící hřiště pro mládež jsou častým dotazem nejen na diskusním fóru městského webu.

"Bohužel se setkáváme s tím, že lidé hřiště pro dospívající mládež u bytových domů nechtějí. Když jsme měli veřejná projednání k regeneracím sídlišť, tak souhlasí jen s hřišti pro malé děti. Proto se snažíme mládeži vyjít vstříc právě v cukrovaru," nechal se slyšet místostarosta Krátký.

Díky nově budovaným volnočasovým aktivitám došlo k omezení možnosti parkování u tržnice. I s tím si ale úředníci poradili. "Vyklidili jsme plochu za velkou tržnicí, kde byl nepořádek. Tam podle mého může parkovat až sto padesát aut," vypočetl Luboš Krátký.

Do budoucna se podle něj areál může doplňovat i dalšími aktivitami. "Umím si zde představit fit prvky pro dospělé, altánek k odpočinku i další menší hřiště," sdělil. Dopravní hřiště spolufinancoval Jihomoravský kraj.

(ewi, foto dav)

Další „občanka“ ženě bude platit do 109 let

V březnu přišla na městský úřad v Břeclavi odevzdat svůj starý občanský průkaz seniorka, které by téměř sto let nikdo nehádal. Bystrá a nesmírně vitální Bedřiška Dohnálková odzbrojí svoji energii každého.

Narodila se přitom rok po začátku první světové války. Devadesátiletá žena žije v Lednici u Břeclavi už dvacet let, pochází ale z Čech. „Nemohla jsem si přát lepší místo. Mám jižní Moravu moc ráda, je tu krásně a jsem tady opravdu spokojená," pochvaluje si seniorka. Brýle nenosí, hůl k pohybu

nepotřebuje. „Ošetřující lékař mi říká, že biologicky mám tělo minimálně o třicet let mladší, než kolik mi je," směje se. A jaký je recept ženy, které bude další průkaz totožnosti platit do 109 let. „Člověk na sebe musí být přísný. Nic si neodpustit. Nikdy neusnout na vavřínech. Nic neodkládat, vždy všechno udělat včas. Je také potřeba, pořádek se zajímat o dění kolem sebe. Mám internet, denně používám skype a e-mail," udivuje všechny okolo.



„Za lidmi ve věku paní Dohnálkové obvykle dojíždíme, zhotovíme fotografie a další potřebné náležitosti a poté jim i přivezeme nový občanský průkaz. Člověk v jejím věku, který by si osobně přišel vyřídit občanský průkaz, jsme tu ještě neměli. Navíc je opravdu v neskutečné kondici," vysvětluje vedoucí oddělení evidence obyvatel, občanských průkazů, cestovních dokladů a matriky Ján Janoviček.

(dav)

madoil®

Prodej, servis olejů a maziv
ISO: 9001:2001

Sovadínova 10, Břeclav
Tel.: 519 321 573
www.madoil.cz

Alca PLAST®

KOUPELNOVÉ STUDIO

www.alcaplast.cz

Chcete vědět více
o městské policii
v Břeclavi?
Navštivte
webové stránky
www.mpbv.cz

Navštivte internetové stránky
www.muzeumbv.cz
na kterých se dozvíte
více o aktuálních akcích
a výstavách
v breclavském muzeu
a synagoze

Kamerový systém pomáhá, stejně tak prevence

První rok s novým kamerovým systémem, celý rok také ve městě působili Okrskáři, více asistentů prevence kriminality. Navíc lepší komunikace přes web či facebookový profil. Městská policie po roce opět vydává zhodnocení své práce.

„V roce 2013 přijali a řešili strážníci 17 811 událostí, přičemž odhalili 4 136 přestupků a jiných správních deliktů. Za tyto přestupky uložili pokuty přes jeden milion korun. Průměrná výše pokut uložených v blokovém řízení je 435 korun,“ prozradil velitel městské policie Stanislav Hrdlička.

V uplynulém roce odhalili strážníci 171 podezření ze spáchání trestného činu, a to včetně pachatelů. „Do protialkoholní léčebny jsme odvezli sedm lidí, odchytili jsme 94 zvířat, které jsme pak převezli do útulku v Bulharech. Třiapadesát případů protiprávního jednání s účastí dítěte postoupila městská policie Orgánu sociálně-právní ochrany dětí Břeclav,“ doplnil zástupce velitele Zdeněk Novák s tím, že nejvíce přestupků spáchali lidé v úseku dopravy, a to 2 739.

Strážníkům v roce 2013 pomáhal i nový kamerový dohlížecí systém, který měl ke konci roku



14 kamerových bodů (4 původní a 10 zcela nových). „Do poloviny prosince jsme zaznamenali 323 událostí, ve 34 případech se jednalo o trestné činy či podezření

na ně, dále to 125 přestupků a 178 dalších událostí, které posloužily především v rámci přestupkového řízení,“ vyjmenoval Novák.

(ewi, foto mp)

Recyklované stromky mají další využití



Stovky vánočních stromků, které během ledna posbíralo město, mají své nové využití. Díky dobrému počasí už v březnu pomalu startoval úklid města a s tím spojené práce. Na náměstí tak pracovníci doplnili mulčovací směs do záhonů. Štěpka ze stromků i pořezaných větví poslouží i na dalších záhonech po celém městě. Odbor rozvoje a správy již také rozplánoval bloková čistění a údržbu zeleně.

(red)

Silnice Za Bankou dostane nový povrch



Omezený vjezd bude po dobu nezbytně dlouhou do ulice Za Bankou. Prvního dubna nastoupí na opravu silnice dodavatelská firma, která ji má během měsíce opravit. Radnice tak vyšla vstříc mnoha požadavkům na nový povrch této mnoho let neopravené silnice.

„Prosíme všechny o respektování dopravního značení. Vjezd

bude umožněn pouze pro zásobování, nicméně aby firma mohla opravu provést co nejrychleji a bez problémů, je nutné vjezd do ulice omezit,“ prosí o trpělivost místostarosta Břeclavi Jaroslav Parolek s tím, že nebude možné dočasně parkovat. Oprava parkovišť je pak v plánu ve druhé etapě.

(ewi, foto dav)

KAMENICTVÍ ČECH

- kuchyňské desky · schodiště · krby · přírodní venkovní a vnitřní dlažby, obklady · pomníky · bazénové lemy · zahradní architektura

Objednávky přijímáme KAŽDOU STŘEDU
Sovadinova 17, Břeclav
nebo telefonicky kdykoliv
zaměření zdarma
+420 777 666 611
+420 606 51 41 51

www.kamenictvicech.cz

Přijďte si nakoupit čerstvé potraviny na

Farmářské trhy
Břeclav 2014

Pravidelně každý pátek od 11. 4. do 26. 9. 2014
Vždy od 8.00 do 16.00 hod.

Krytá hala v areálu bývalého cukrovaru
(bývalá tržnice, s možností parkování hned vedle haly)

Více info. na tel: 724 755 231, 776 029 078



Se starostou na téma



Vážení obyvatelé Břeclavi, jednou z hlavních priorit současného vedení breclavské Radnice je

soustavné zvyšování bezpečnosti obyvatel města. Ihned po nástupu do funkce starosty jsem proto inicioval reorganizaci způsobu práce městské policie. Pod novým vedením se tak výrazně zvýšila efektivita fungování této bezpečnostní složky města. Kromě navýšení počtu strážníků odstartoval úspěšný projekt Okrskář, také díky asistentům prevence kriminality se nám daří řešit problémy rizikových lokalit Břeclavi. Kamerový systém v loňském roce zaznamenal desítky trestných činů a více než sto přestupků.

Jedním z posledních počínů na poli prevence je Senior Akademie Bezpečí, která začala na konci března. Jsem velmi rád,



že se na tento bezplatný projekt, zaměřený na zvyšování znalostí na poli bezpečnosti, prevence kriminality, ale i dalších oblastí života, přihlásilo téměř šedesát breclavských seniorů.

Senior Akademii Bezpečí jsme zahájili na konci března společně se zástupci městské i státní policie, ale také hasičů nebo záchranných služeb. Projekt je zkrácenou obdobou univerzit třetího věku, jehož cílovou skupinou jsou lidé především seniorského věku. Ve čtrnácti dvou a tříhodinových

blocích budou přednášet zástupci městské a republikové policie, hasiči, vodní záchranníci, ale také

právníci nebo sociální pracovníci. Jedním z cílů projektu je přitom předat seniorům nejnovější poznatky z oblastí, v nichž se lidé staršího věku dlouhodobě často ocitají v postavení snadných a do důsledku vzato zbytečných obětí.

Systematické zvyšování bezpečnosti ve městě samozřejmě bude pokračovat i nadále, ať už na základě podkladů veřejnosti, které řeší zejména okrskáři, tak např. navýšováním počtu kamer a dalšími projekty. Cílem je samozřejmě maximální pocit bezpečí breclavských obyvatel.

MUDr. Oldřich Ryšavý
Starosta Břeclavi

Břeclav podpořila Tibet



Břeclavští skauti v březnu vyvěsili před městský úřad v Břeclavi tibetskou vlajku. Asistoval jim při tom místostarosta města Luboš Krátký. Město Břeclav se tak opět připojilo k akci Vlajka pro Tibet. Oficiální vlajku tibetské exilové vlády letos vyvěsilo na šest stovek obcí a měst v České republice. Vlajka pro Tibet je každoroční mezinárodní kampaň konaná vždy 10. března, jejímž cílem je poukázat na porušování lidských práv v Tibetu právě vyvěšením tibetské vlajky. (dav)

CLAS GROUP S.R.O.

VODOINSTALACE TOPENÍ

Havlíčková 232/31, Břeclav 4, 691 41
mobil: 776 106 980, e-mail: clas1@tiscali.cz

Zastávka na J. Palacha mění dočasně místo

Z důvodu opravy autobusové zastávky v ulici Jana Palacha (u Shopping centra) bude nástupní bod od 24. března 2014 posunutý o několik set metrů dál. A to do ulice Sady 28. října naproti restaurace Park. Opravy potrvají do 14. dubna 2014.

Lázně Kostelec
u Zlína

Sírný pramen plný zdraví

Kouzelné jaro v lázních

K procedurám pro Vás využíváme přírodní léčivý pramen s nejvyšším obsahem sirovodíku v České republice. Připravili jsme pobyty především pro Vaši relaxaci.

MOŘSKÝ VÁNEK (3 dny / 2 noci) 2 lázeňské procedury				SENIORSKÁ RELAXACE (5 dní / 4 noci) 5 lázeňských procedur			
duben	1 osoba	polopenze	1870 Kč	duben	1 osoba	polopenze	3760 Kč
květen	1 osoba	polopenze	2070 Kč	květen	1 osoba	polopenze	4160 Kč
červen	1 osoba	polopenze	2150 Kč	červen	1 osoba	polopenze	4320 Kč

*Plná penze či samostatné ubytování s doplňkem.

www.hotelkostelec.cz

Lázně Kostelec u Zlína
Kostelec 493
763 14 Zlín 12
Tel.: 577 152 111, 577 152 152
E-mail: breclav@hotel-kostelec.cz

KATALOG ZDARMA!
Napište si o katalog všech pobytů. Stačí poslat SMS ve tvaru: BŘECLAV, jméno, adresa, psč na číslo 777 914 855 na e-mail: breclav@hotel-kostelec.cz

Břeclavský pivovar vzkřísil legendu

Společnost Zámecký pivovar Břeclav, úspěšně rozvíjející tradici produkce piva na jižní Moravě, se dohodla s původním majitelem legendární břeclavské pivní značky Podlužan na jejím převzetí. Pivovar tak chce navázat na historickou oblibu piva Podlužan, které bylo ve své době známé v celém jihomoravském regionu.

„Snažíme se podporovat celý region a součástí této snahy je i návrat tradičních a oblíbených názvů a výrobků,“ objasnil záměr převzetí značky Podlužan člen správní rady pivovaru Jan Svoboda. Břeclavský Zámecký pivovar je podle něj připraven udělat vše potřebné, aby se Podlužan stal oblíbeným a vyhledávaným pivem celého regionu. „Podlužan představuje kvalitu,



tradici a poctivě vyrobené pivo, dříve tolik oblíbené na celé jižní Moravě,“ dodává Svoboda.

Samotné logo jedenáctistupňového piva Podlužan prošlo



citlivou modernizací s důrazem na zachování původních hodnot této značky. Jaké pivo pod značkou Podlužan uvařit, to byla důležitá otázka, kterou si ještě nedávno břeclavští sládky kladli. „Při výrobě piva Podlužan jsme zůstali u ověřené klasické české technologie, tedy vařením na dva rmuty, za použití kvalitních

českých surovin. Díky nim má Podlužan zlatavou barvu a plnou chuť s typickou hořkostí.“ charakterizuje Svoboda nového člena rodiny břeclavských piv a dodává: „Chtěli jsme uvařit pivo, které doplní naše současné portfolio, tedy světlé výčepní pivo Delegát a ležák Kanec. Podlužan je přesně uprostřed. Jsme přesvědčeni, že naši sládky uvařili opravdu výjimečné pivo.“

Značka Podlužan byla vždy pevně spjatá s břeclavským regionem. Ani její znovuzrozená podoba nebude výjimkou. Distribuce nově uvařeného piva bude zaměřena na hospody, restaurace a prodejní síť ENAPO v břeclavském regionu. Na začátku března slavnostně odhalili logo nového piva zástupci pivovaru a města Břeclavi. „Opravdu mě těší, že se zámeckému pivovaru daří navázat na dlouhou historii břeclavského pivovarnictví. Věřím, že Břeclavanům pivo zachutná a cestu si k němu najdou. Jsem také rád, že se pivovar angažuje na poli kultury v Břeclavi,“ doplnil starosta Břeclavi Oldřich Rýšavý. (tz, dav)

Recept na dlouhověkost? Pot a dřina



Úctyhodných sto let oslavila v březnu rodačka ze Staré Břeclavi Marie Machovská, o kterou pečují její dva synové. Seniorka pochází z pěti dětí. Celý svůj život pracovala manuálně, nejprve ve stavební firmě, poté v cukrovare, nebo třeba i u Bati. „Maminka jezdila dlouhé štreky na kole za prací,“ vzpomínají synové Zdeněk a Vladimír. Právě celoživotní manuální práce jak v zaměstnání, tak v domácnosti a dostatek pohybu jsou podle ženy receptem na dlouhověkost. „Život to byl tvrdý a těžký, ale na světě jsem ráda,“ konstatuje stoletá Břeclavanka. K nejkulatějšímu životnímu jubileu jí poblahopřáli také zástupci města Břeclavi vedení místostarostou Richardem Zemánkem.

(dav)

Bytové jednotky v domě na Smetanově náměstí vydraženy

Radnice uspořádala v polovině března, opět po delší době, prodej nemovitostí formou dražby. Tentokrát to byla dražba čtyř volných bytů na Smetanově náměstí. Zájem byl značný. V zasedací místnosti městského úřadu se sešla desítky dražitelů, kteří při dražbě u některých bytů zvedli své nabídky až na dvojnásobek vyvolávací ceny. Licitátorem dražby byl tajemník úřadu Zdeněk Opálka.



(ewi)

Výměny řidičských průkazů pokračují, zkontrolujte si jejich platnost.

Do 31.12.2013 bylo nutné požádat o výměnu posledního typu řidičského průkazu předcházející plastové kartičce. Další výměna řidičských průkazů, tentokrát typu plastová karta, čeká řidiče, kterým končí jejich platnost. Jedná se o řidičské průkazy vydávané po 1.5.2004. Odbor správních věcí a dopravy Vám proto doporučuje zkontrolovat si na řidičském průkazu jeho platnost. V případě, že se blíží datum výměny, navštivte předpáčky registru řidičů našeho odboru. Požádat si můžete maximálně 3 měsíce dopředu. Správní poplatek se v tomto případě nehradí, pokud se nemění údaje v řidičském průkazu.

Odbor správních věcí a dopravy

EKOLOGICKÁ LIKVIDACE VOZIDEL

Odtah vřaku zdarma!
Protokol o likvidaci na počkání!

Výkup havarovaných i jinak poškozených vozidel!



tel.607 19 19 19

AKCE 500 -1 500 Kč za kompletní autovrak !

Strategický plán rozvoje města Břeclavi vstupuje do návrhové fáze

Břeclavská radnice odstartovala projekt Zvýšení kvality řízení, finanční řízení a Good Governance na Městském úřadu Břeclav. Na něj získala Břeclav více než sedm milionů korun z Evropského sociálního fondu prostřednictvím Operačního programu Lidské zdroje a zaměstnanost (85 %).

Prvním dílčím projektem je Strategický plán rozvoje města, který pro město zpracovává na základě výběrového řízení společnost HaskoningDHV Czech Republic, spol. s r. o.

V průběhu podzimu 2013 se společnost zaměřila na analytickou část projektu, když začala se shromažďováním klíčových informací o aktuální sociální a ekonomické situaci města.

Závěry slouží jako stěžejní vstup do návrhové části projektu.

Zpracovatel, společnost HaskoningDHV Czech Republic, spol. s r. o., vyhotovila analytický profil města a provedla mezi obyvateli města rozsáhlé dotazníkové šetření. Kromě těchto dvou typů zdrojových informací se v listopadu a prosinci sešly pracovní skupiny, ve kterých zasedli odborníci podle oblasti, kterou se daná skupina zabývá.

Pracovní skupiny jsou celkem čtyři pro následující klíčové oblasti: ekonomický rozvoj a cestovní ruch, kvalita života a lidské zdroje, infrastruktura a životní prostředí, veřejná správa. Na setkáních jednali zástupci města, podnikatelů, kulturních a vzdělávacích institucí, neziskových

organizací a dalších klíčových subjektů o významných problémech, jejichž řešení má pro budoucnost města strategický význam. Výstupy z těchto jednání posloužily k upřesnění a doplnění SWOT analýzy, která je nejdůležitějším výstupem analytické části projektu.

Doposud zpracované výstupy projektu již schválili členové řídicích skupin a v nejbližší době je město zveřejní na svých webových stránkách.

Výstupy z analýzy jsou základem pro návrh priorit, opatření a aktivit, které mají definovat

a řídit rozvoj města Břeclavi v následujících letech – tedy samostatného Strategického plánu. Na tom se opět budou svými připomínkami podílet i jednotlivé pracovní skupiny. Diskuze se povede o vhodných rozvojových vizích a cílech města a aktivitách nezbytných pro jejich naplnění.

Zpracovatel děkuje všem, kteří vyplnili dotazník, a projevíli tak zájem o tento projekt i tím, že zaslali připomínky či náměty na e-mail strategicke.planovani@breclav.eu. Ten je i nadále přístupný pro vaše dotazy.



Informace pro občany jiných členských států EU žijících v Břeclavi o možnosti hlasovat ve volbách do Evropského parlamentu na území České republiky

Je již všeobecně známo, že volby do Evropského parlamentu (EP) se budou na území ČR konat ve dnech **23. a 24. května 2014**. V těchto volbách mají právo hlasovat i občané jiného členského státu EU za předpokladu, že tento občan

- je po dobu nejméně 45 dnů před konáním voleb přihlášen v Břeclavi k trvalému pobytu nebo přechodnému pobytu (tj. nejméně od 9. dubna 2014),
- nevznikla u něj překážka ve výkonu volebního práva (např. zákonem stanovené omezení osobní svobody z důvodu ochrany zdraví lidu nebo omezení svéprávnosti k výkonu vol. práva)
- je zapsán v seznamu voličů pro volby do EP.

Seznam voličů pro volby do EP vede na území města Břeclav městský úřad, odbor správních věcí a dopravy – ohlašovna evidence obyvatel. Občan jiného členského státu EU je do tohoto seznamu zapsán, jestliže

- o zápis do seznamu voličů pro volby do EP na území ČR požádá. **Žádost o zápis do seznamu voličů pro volby do EP musí podat na ohlašovně městského úřadu nejpozději 13. dubna 2014 do 16.00 hodin,**
- o zápis do seznamu voličů pro volby do EP na území ČR požádal již při minulých volbách do EP v roce 2009 nebo 2004 a od

té doby nepožádal o vyškrtnutí z tohoto seznamu a stále splňuje podmínky pro výkon práva volit, (témto voličům se doporučuje, aby si svůj zápis ověřili na zdejší ohlašovně evidence obyvatel)

- je veden v dodatku stálého seznamu voličů města Břeclav pro účely voleb do zastupit. obcí a podá žádost o přenesení svých údajů z tohoto dodatku do seznamu voličů pro volby do EP.
- **žádost o přenesení svých údajů z dodatku stálého seznamu voličů do seznamu voličů pro volby do EP je třeba podat nejpozději 13. dubna 2014 do 16.00 hodin.**

Žádost je nutné podat osobně. Při jejím podání se občan jiného členského státu EU prokáže platným průkazem totožnosti s povolením k pobytu. Městský úřad žadatele o zápis do seznamu voličů pro volby do EP nejpozději 15 dnů přede dnem voleb, tj. **do 8. května 2014**, informuje o tom, jak byla jeho žádost vyřízena.

Formuláře příslušných žádostí jsou k dispozici na ohlašovně Městského úřadu Břeclav nebo jsou k dispozici ke stažení na internetových stránkách Ministerstva vnitra na www.mvcr.cz v sekci VOLBY.

Co musí být k žádosti o zápis do seznamu voličů pro volby do EP připojeno?

K žádosti musí být přiloženo **čestné prohlášení**, ve kterém žadatel uvede:

- svoji státní příslušnost a místo pobytu,
- adresu volebního obvodu, kde byl dosud pro volby do EP veden ve volební evidenci a
- to, že bude hlasovat ve volbách do Evropského parlamentu pouze na území ČR.

„Volič – cizinec“, zapsaný v seznamu voličů pro volby do EP může hlasovat ve volební místnosti v tom volebním okrsku, kam podle místa svého bydliště patří. Pokud požádá nejpozději **do 8. května 2014**, zdejší ohlašovnu o vydání voličského průkazu, tak

může volit v kterékoliv volební místnosti na území ČR, musí však ve volební místnosti, kromě prokázání své totožnosti a občanství jiného členského státu EU, tento odevzdat okrskové volební komisi.

Volici, který nebude zapsán ve výpisu ze seznamu voličů pro volby do EP, okrsková volební komise hlasování neumožní. To neplatí, pokud volič hlasuje na voličský průkaz.

Bližší informace lze získat na <http://www.mvcr.cz/volby.aspx> nebo na zdejší ohlašovně evidence obyvatel na tel. 519311221 nebo 519311239.

(janja)

Břeclavská kabelová televize FENIX je nyní i na internetu.

Na webových stránkách

www.tvfenix.cz

si můžete spustit zpravodajská videa z aktuálního dění ve městě Břeclavi a okolí.

Kromě zpravodajství můžete zhlédnout i zajímavé kulturní a sportovní akce či aktuality z městského úřadu pod názvem Zpravodajský blok.

Majitelé kulturních památek mohou žádat o dotace

Pět set tisíc korun. Tolik celkem peněz v letošním roce mohou získat majitelé kulturních památek prostřednictvím obce s rozšířenou působností na opravy. Minimální výše podpory je padesát tisíc korun, přičemž majitel památky se musí podílet na opravě minimálně deseti procenty z nákladů. Uzávěrka žádostí je do konce dubna letošního roku.

„Ministerstvo kultury pokračuje v dotačním programu Podpora obnovy kulturních památek prostřednictvím obcí s rozšířenou působností pro rok 2014. Finanční podpora z tohoto programu je určena na obnovu památek, které se nalézají mimo památkově

chráněná území a které nejsou prohlášeny za národní kulturní památky a nejsou ve vlastnictví České republiky,“ uvedla Viera Hanáková z úseku památkové péče břeclavské radnice.

Z programu však nelze hradit modernizace objektů (např. zateplování, vytápění, elektroinstalace, rozvody vody, kanalizace, plynofikace, vzduchotechnika, sanitární technika, výplně otvorů z plastu, nebo typu EURO (okna, dveře, výkladce), protipožární okna, dveře a stěny. Dále pak také hromosvody, pokud nejsou součástí obnovy střešní krytiny, izolační střešní folie, nástavby a přístavby objektů, půdní vestavby, provizorní úpravy objektů,

protiradonová opatření, čištění a úklid budov, pronájem lešení.

Hradit nelze ani stavebně-historické a restaurátorské průzkumy, záměry, zprávy či projektové dokumentace, dále pak náklady na stavební/autoritní dozor, úpravy veřejných prostranství, terénní úpravy, sadové a parkové úpravy zeleně, kopie sochařských děl a výdusky, archeologii, veškeré vedlejší rozpočtové náklady (vyjma zařízení staveniště do 3,5 %), položku v rozpočtu (rezerva) a režijní náklady, cestovné, dopravné, revize, ubytování, koordináční činnost a zábor veřejného prostranství.

Žádost je rozlišná pro plátce a neplátce DPH. „Plátci DPH

vypočítávají procenta příspěvku k ceně prací bez daně z přidané hodnoty,“ doplnila Hanáková s tím, že žádost se podává na formuláři, který je dostupný na webu města (www.breclav.eu) nebo na stránkách ministerstva (www.mkcr.cz), kde jsou také zásady dotačního programu.

Zájemci musejí použít formulář pro tento rok, který získají i na odboru školství, kultury, mládeže a sportu (úsek památkové péče). Pro více informací mohou majitelé památek kontaktovat Vieru Hanákovou (tel. 519 311 401, e-mail: viera.hanakova@breclav.eu) nebo Pavlu Chládkovou (tel. 519 311 310, e-mail: pavla.chladkova@breclav.eu). (ewi)

Místní poplatky za provoz systému komunálních odpadů a ze psů v roce 2014

Jsou zavedeny obecně závaznou vyhláškou města Břeclavi č. 4/2012, o místním poplatku za provoz systému shromažďování, sběru, přepravy, třídění, využívání a odstraňování komunálních odpadů a obecně závaznou vyhláškou č. 5/2012, o místním poplatku ze psů.

Výše poplatků se v roce 2014 nemění.

Poplatek ze psů platí jejich držitel obci příslušné podle místa jeho trvalého pobytu nebo sídla.

Poplatek za komunální odpady platí fyzická osoba:

- která má v Břeclavi trvalý pobyt,
- která má ve vlastnictví stavbu určenou k individuální rekreaci, byt nebo rodinný dům, nacházející se na území města

Břeclavi, ve kterých není hlášena k trvalému pobytu žádná fyzická osoba, a to ve výši odpovídající poplatku za jednu fyzickou osobu,

- které byl podle zákona upravujícího pobyt cizinců na území ČR povolen trvalý pobyt nebo přechodný pobyt v Břeclavi na dobu delší 90 dnů,
- která podle zákona upravujícího pobyt cizinců na území ČR pobývá na území ČR v Břeclavi přechodně po dobu delší 3 měsíců,
- pobývajících na území města Břeclavi, které byla udělena mezinárodní ochrana podle zákona upravujícího azyl nebo dočasná ochrana podle zákona upravujícího dočasnou ochranu cizinců

Výše uvedené poplatky jsou splatné bez vyměření, tzn., že občané neobdrží poštou žádné upozornění či složenku.

Vyhláška a doplňující informace jsou zveřejněny na internetu www.breclav.eu → městský úřad → odbor ekonomický → dokumenty nebo

www.breclav.eu → samospráva města → vyhlášky a nařízení, dále pak na podatelnu městského úřadu. Rychlé informace lze získat na telefonních číslech 519311369 (poplatky ze psů) a 519311248 (poplatky za odpady).

Poplatek ze psů		
Poplatník:	Držitel psa (fyzická nebo právnická osoba)	
	Za 1 psa	Za 2. a každého dalšího psa
Rodinný dům	500,- Kč	700,- Kč
Ostatní domy	1 000,- Kč	1 500,- Kč
Občané pobírající invalidní, starobní, vdovský nebo vdovecký důchod, který je jediným zdrojem jejich příjmů a občané pobírající sirotčí důchod	200,- Kč	300,- Kč
Splatnost:	Nejpozději do 31. března 2014	
Způsob placení:	Bezhotovostně na účet města č. 526651/0100, přes SIPO nebo přímo v pokladně města Variabilní symbol: 1341 + číslo poplatníka	

Poplatek z komunálních odpadů	
Poplatník:	Fyzické osoby uvedené ve vyhlášce
Poplatek:	480,- Kč
Občané nad 65 let a děti do 6 let věku	300,- Kč
Splatnost:	Nejpozději do 31. května 2014
Způsob placení:	Bezhotovostně na účet města č. 526651/0100, přes SIPO nebo přímo v pokladně města Variabilní symbol: rodné číslo poplatníka

Vyhlášení 4. kola výběrového řízení v oblasti sportu na poskytování dotací z rozpočtu města Břeclavi pro sezonu 2014/2015

Rada města Břeclavi vyhláší výběrové řízení na poskytování dotací z rozpočtu města Břeclavi pro sezonu 2014/2015 v oblasti

SPORT

Dotační titul: Dotace na činnost v oblasti sportu

Termín pro podávání žádostí o dotaci od 1. 4. 2014 - 22. 4. 2014.

Podrobnější informace k vyhlášeným dotačním titulům poskytne OŠKMS - Markéta Sýkorová, tel.: 519 311 236, e-mail: marketa.sykorova@breclav.eu

Zápis do mateřských škol v Břeclavi

– pro školní rok 2014/2015

Zápis do breclavských mateřských škol pro školní rok 2014/2015 se koná v květnu 2014 s tím, že každá mateřská škola si samostatně určí čas zápisu. Bližší informace poskytnou ředitelky mateřských škol telefonicky, formou sdělení na nástěnce školy, formou plakátů, případně na svých webových stránkách. Informace budou také zveřejněny na webu města Břeclavi.

Děti do MŠ budou přijímány na základě kritérií, která si stanovily ředitelky mateřských škol jako jednotná pro mateřské školy na území města Břeclavi. Ředitelka školy je využije v případě, že zájem o přijetí dětí do mateřské školy převyšuje počet volných míst v MŠ.

Datum zápisu do MŠ:

13. května 2014:

MŠ Břetislavova, MŠ Hřbitovní, MŠ Slovácká, MŠ Okružní, MŠ Osvození, MŠ Charv. Nová Ves a MŠ Kupkova (Dukel.hrdinů, Sovadinova)

6. května 2014:

MŠ Na Valtické

6., 7., 12. a 13. května 2014:

MŠ U Splavu

I. Předškolní vzdělávání se poskytuje zpravidla dětem ve věku od 3 let až do začátku povinné školní docházky.

II. Podle § 50 zákona č. 258/2000 Sb. v platném znění, může ředitelka školy přijmout pouze dítě, které se podrobilo stanoveným pravidelným očkováním, má doklad, že je proti nákaze imunní nebo se nemůže očkování podrobit pro trvalou kontraindikaci a tuto skutečnost prokáže zákonný zástupce ředitelky školy potvrzením lékaře.

III. Při přijímání dětí do mateřské školy vychází ředitelka z kritérií, uvedených v tabulce.

Přednostně bude přijato dítě s vyšším celkovým hodnocením, při bodové shodě budou rozhodovat:

- Doplňující kritéria – v případě shodného součtu bodů i po použití doplňujících kritérií rozhodne:
- Datum narození dítěte.

Jindřich Tuček,

pověřený vedením OŠKMS

Kritéria pro přijetí dítěte do mateřské školy – šk. rok 2014/2015

Kritéria pro přijetí dítěte do mateřské školy (hodnotí se k datu 1.9.2014).	Bodové ohodnocení
DĚTI V POSLEDNÍM ROCE PŘED NÁSTUPEM K POVINNÉ ŠKOLNÍ DOCHÁZCE JSOU PŘIJÍMÁNY PŘEDNOSTNĚ.	
Bydliště dítěte v Břeclavi	3
Dítě, které k 31.8.2014 dovršilo 4 roky věku	3
Dítě, které k 31.8.2014 dovršilo 3 roky věku	2
MŠ bude ve školním roce 2014/2015 navštěvovat současně sourozenec	1
Dítě se hlásí k celodennímu provozu	3

Doplňující kritérium (použije se pouze v případě stejného počtu bodů)	Bodové ohodnocení
Zaměstnaný samoživitel	2
Zaměstnaná matka dítěte	1
Zaměstnaný otec dítěte	1

Upozornění pro podnikatele – prodej kvasného lihu, konzumního lihu a lihovin

Dnem 17. října 2013 nabyl účinnosti zákon č. 309/2013 Sb., kterým se mění živnostenský zákon.

Tato novela mimo jiné nově reguluje prodej kvasného lihu, konzumního lihu a lihovin tím, že mění přílohu č. 3 živnostenského zákona, a to tak, že rozšiřuje dosavadní předmět podnikání koncesované živnosti pro výrobu a úpravu kvasného lihu, konzumního lihu, lihovin a ostatních alkoholických nápojů o **prodej kvasného lihu, konzumního lihu a lihovin.**

K získání koncese v částečném rozsahu předmětu podnikání, a to pro prodej kvasného lihu, konzumního lihu a lihovin, není třeba splnit žádné kvalifikační předpoklady.

Podle přechodných ustanovení může podnikatel, který byl ke dni nabytí účinnosti tohoto zákona (tj. 17.10.2013) oprávněn prodávat kvasný lih, konzumní lih nebo lihoviny, v této činnosti pokračovat po dobu 6 měsíců ode dne nabytí účinnosti tohoto zákona. **V této 6 měsíční lhůtě by měl podat žádost o koncesi na prodej kvasného lihu, konzumního lihu a lihovin.**

Úprava se vztahuje na všechny podnikatele, kteří se zabývají distribucí kvasného lihu, konzumního lihu nebo lihovin a prodejem těchto produktů jak podnikatelům, tak i konečným spotřebitelům.

Kromě prodejců lihovin v obchodě se úprava vztahuje také na podnikatele, kteří lihoviny podávají v restauračních zařízeních, případně i v dopravních prostředcích (§ 44 živnostenského zákona). O koncesi pro prodej kvasného lihu, konzumního lihu nebo lihovin musejí požádat i výrobci těchto komodit, kteří za účelem prodeje vlastní tzv. „podnikovou prodejnu“, resp. provozovnu umístěnou na jiné adrese, než je adresa výrobní provozovny. V této souvislosti doporučujeme, z důvodu právní jistoty, aby o koncesi pro prodej požádali i podnikatelé, kteří vlastní oprávnění pro výrobu a úpravu kvasného lihu, konzumního lihu a lihovin a kteří kvasný lih, konzumní lih nebo lihoviny distribuují, případně prodávají konečným spotřebitelům.

Marným uplynutím 6 měsíční lhůty k podání žádosti o koncesi pro prodej kvasného lihu, konzumního lihu nebo lihovin, podnikateli zaniká právo prodávat kvasný lih, konzumní lih nebo lihoviny. To znamená, že pokud by i nadále pokračoval prodeji dopouštěl by se neoprávněného podnikání.

Pokud podnikatel požádá o koncesi po lhůtě, t.j. po 17.04.2014, bude muset zaplatit správní poplatek 500 Kč.

BLOKOVÉ ČIŠTĚNÍ BŘECLAV 2014

	Duben		Květen		Červen	
	*DZ	**T	*DZ	**T	*DZ	**T
Parkoviště Na Valtické č.:						
3-9						
10-17						
18-21	26.3.	3.4.				
21-29	2.4.	10.4.				
31-39	9.4.	17.4.				
50-60	16.4.	24.4.				
40-49			23.4.	2.5.		
Na Valtické od MŠ Duhovka po točnu Bors			30.4.	9.5.		
Jungmannova po ul. Čechova	27.3.	4.4.				
Čechova od ul. Břetislavova po křižovatku Žerotínova	3.4.	11.4.				
Čechova od Žerotínova po Smetanovo nábřeží	10.4.	18.4.				
Fintajslova (pravá strana od Komenského nábř. po Čermákovu)			28.4.	6.5.		
Sídlíště U Splavu (od ul. Kupkova po ul. Haškova)			6.5.	14.5.		
Slovácká před blokem č. 21-37			12.5.	20.5.		
Sídl. Dukelských hrd. (od ul. Sovadinova po Hudební školu)			20.5.	28.5.		
Růžičkova + Pyskatého			21.5.	29.5.		
Ul. Nová					26.5.	3.6.
Bří Mrštíků od č. 17-19					28.5.	5.6.
Libušina + B. Němcové					5.6.	13.6.
Herbenova ul. od ul. Lidické po pěšinu					10.6.	18.6.
Ul. Mládežnická					13.6.	23.6.

*DZ – dopravní značení, umísťuje se na místo týden před plánovým blokovým čištěním
**T – Termín

Evropské centrum mládeže Břeclav pomůže finančně znevýhodněným mladým lidem

U příležitosti sedmi let od svého vzniku připravilo Evropské centrum mládeže Břeclav (ECMB) pro své příznivce novinku v podobě finanční pomoci ekonomicky znevýhodněným mladým lidem. Prostřednictvím speciálního grantového programu jim umožní zcela bezplatně se zúčastnit mezinárodních projektů.

Grantový program je určen k pokrytí cestovních nákladů na zahraniční projekt v rámci programu Erasmus+, EuroMED Youth,

apod. a na úhradu nezbytné stravy účastníka např. při delším čekání na nádraží či letišti. O příspěvek z programu mohou žádat všichni

Projekt pomohl hledat práci nejen vozíčkářům

Díky projektu Agentura 3Z našli na Břeclavsku podporu lidé s tělesným omezením, s civilizačními a duševními chorobami, lidé po mozkové mrtvici, s bolestmi zad či s jinými zdravotními komplikacemi. Zkrátka ti, kteří nemají startovní pozici na pracovním trhu zrovna snadnou.

Projekt hrazený z Evropského sociálního fondu se chýlí ke konci. Na kontě má ale 33 zaměstnaných klientů, 12 počítačových kurzů a 75 lidí, kteří našli pomoc v individuálních konzultacích. „V nich jsme se věnovali kariérnímu poradenství, učili jsme se psát životopis a motivační dopis, společně jsme oslovovali zaměstnavatele. Oblíbené byly především počítačové kurzy, které lidem se zdravotním postižením pomohly nejen na pracovním trhu, ale i v osobním životě,“ popsal Martin Fiala z Břeclavi.

Nejen čísla však hovoří o výsledcích práce Ligy vozíčkářů. „Poznatky získané na konzultacích pro mě byly velice cenné, pomůže mi to nejen při jednání se zaměstnavateli, ale také jsem došel k přesvědčení, že lze získat v dnešní době práci,“ uvedl jeden z klientů projektu. Skvěle tak ilustroval to, že

při hledání práce je nejdůležitější mít partáka, který se vyzná, ale který také umí motivovat a podpořit.

Kromě lidí se zdravotním postižením při své práci potkával Martin Fiala i zaměstnavatele. „Spolupracovali jsme například s firmou Remedia Plus, o.p.s., s obcí Starovičky, nebo s panem Svobodou, který vede občerstvení ve Velešovicích. Radili jsme jim, jak zaměstnat osobu se zdravotním postižením, jak ji vybrat i jak získat mzdové dotace,“ dodal.

Kdo nestihl využít nabídku poboček Ligy vozíčkářů do konce března, kdy projekt končí, může se obrátit na pracovníky z Brna nebo ze Znojma. Stejně jako to bylo v případě projektu Agentura 3Z, nabízené aktivity a služby jsou zdarma. Pro bližší informace navštivte webové stránky www.ligavozic.cz nebo zavolejte na tel.: 537 021 493 nebo 777 010 331. Dotazy můžete klást i prostřednictvím e-mailu info@ligavozic.cz. Tento projekt je spolufinancován z prostředků ESF prostřednictvím Operačního programu Lidské zdroje a zaměstnanost a státního rozpočtu České republiky. (mf)

zájemci českého občanství s trvalým pobytem na území České republiky starší 18 let, kteří doloží, že jejich rodina pobírá příspěvek na dítě a/nebo je její příjem rovnou nejvýše 1,5 násobku životního minima.

Žadatelé navíc vyplní přihlášku a napíší motivační dopis. Formulář žádosti o grant spolu s podmínkami přidělování příspěvků z grantového programu je dostupný na webu sdružení www.eycb.eu v sekci „Zahraniční projekty“ a může být dostupný také na breclavských středních školách, v Městské knihovně Břeclav a sdruženích zajišťujících dobrovolné aktivity pro mládež. Všechny požadované dokumenty je třeba doručit na emailovou adresu eycb.info@gmail.com nebo na adresu „Evropské centrum mládeže Břeclav; sady 28. října 1; Břeclav 690 02“. Více informací na výše uvedené emailové adrese či telefonním čísle +420 605 081 878.

Letos již sedmým rokem vysílá ECMB mladé lidi do zahraničí na mezinárodní projekty, financované z programů Evropské unie Mládež v akci, Evropa pro občany

a EuroMED Youth. Tyto programy účastníkům hradí ubytování, stravu a velkou část cestovních nákladů. „Přestože zvláště v poslední době vysíláme na mezinárodní projekty ročně stovky účastníků, všimla jsem si také, že projekty stále nejsou dostupné všem mladým lidem, kteří by se jich chtěli zúčastnit. Mnoho z nich, či spíše jejich rodičů, nemá takové finanční možnosti, aby si mohli koupit jízdenku, která by je na projekt dopravila,“ upozorňuje projektová koordinátorka Jana Parolková, která přišla s nápadem vytvořit grantový program, umožňující znevýhodněné mládeži vyjet na projekty zcela zadarmo.

Grantový program již má k dispozici první finanční prostředky. „Na jeho konto jako první přispěl deseti tisíci korunami místostarosta Břeclavi Jaroslav Parolek, je muž chceme tímto moc poděkovat. Menší dary věnovali i někteří naši členové. Všichni, kteří chtějí tuto naši snahu podpořit, mohou poslat peníze na účet č. 214982214/0300; variabilní symbol 150307. Za jakoukoli částku budeme moc vděční,“ říká Jakub Miklín z ECMB.

(jm)



OPERAČNÍ PROGRAM
LIDSKÉ ZDROJE
A ZAMĚSTNANOST

PODPORUJEME
VAŠI BUDOUCNOST
www.esfcr.cz

V březnovém čísle Radnice zauřadovol v textu „šotek“. Z důvodu technické chyby se pod titulkem „Liga vozíčkářů pomohla v Břeclavi hledat práci“ ocitl text jiného článku. Za chybu se omlouváme a výše otiskujeme článek ve správném znění.

MATEŘSKÁ ŠKOLA BŘECLAV, OKRUŽNÍ 7 - POŠTORNÁ

22. 4. 2014 od 10.00 – 10.45 a od 11.00 – 11.45 h

zve me rodiče na den Otevřených dveří

**Ve čtvrtek 13. 5. 2014 od 10.00 – 14.00 h. BUDE ZÁPIS DĚTÍ DO MŠ
RODIČE PŘINESOU K ZÁPISU:**

- * vyplněnou žádost, /vyzvednout v mš, na webu mš /
- * lékařem potvrzený evidenční list /vyzvednout v mš /
- * rodný list dítěte, občanský průkaz

tel.: 519335332, www.okruzni7.cz

Třídíte šatník?

Darujte oblečení charitě

Oblastní charita Břeclav, Svatoplukova 18, nadále přijímá ošacení od veřejnosti:

Břeclav: každé úterý od 14:00 do 17:00 hodin v likusovém domku na autobusovém nádraží (bývalý klub TRIP, ulice Stromořadní), tel: 519 331 440.

Charvátská Nová Ves: M. Kudeříkové 488/3, v pracovní dny 13:00 – 16:00 hodin, tel: 519 333 437, mimo pracovní dny po telefonické domluvě kdykoliv.

Příjem nepoškozeného pánského, dámské i dětského ošacení, dále vycházkové obuvi, ložního prádla, dek a ručníků. Část ošacení je použita pro potřeby Nízkoprahového denního centra Břeclav (služba osobám bez přístřeší), ostatní ošacení je odvezeno pro potřeby Diecézní charity Brno. Děkujeme za Vaši pomoc.

Mateřská škola Břeclav, U Splavu 2765

Den otevřených dveří se uskuteční 29. dubna 2014

9.00 h - 11.00 h a 14.00 h - 16.00 h

**Koupím byt
v Břeclavi
Bez RK. tel.: 731 305 863**

Lichtenštejnské stezky



10. ročník

OTVÍRÁNÍ

LICHTENŠTEJNSKÝCH STEZEK

CYKLOAKCE 3. května 2014



Město Břeclav



KRAJEM
VÍNA 2014

START - PROSTRANSTVÍ PŘED KOSTELEM V POŠTORNÉ

9.00 – 10.30 Prohlídka kostela s průvodcem

Výdej slosovateľných cyklopasů - startovné 20 Kč - 1 cena kolo!

Volný odjezd na trasu A

– Pohansko 15 km

Volný odjezd na trasu B

– Františkův rybník, Valtice, Úvaly, Sedlec, Hlohovec,
Nejdek, Lednice, Janův hrad 53 km

– nebo zkratkou přes Valtice na Hlohovec 44 km



VALTICE

Valtické podzemí - s cyklopasem prohlídka ZDARMA - kontrola č. 1
Muzeum železné opony - občerstvení, možnost prohlídky, pamětní razítko

SEMLEC

Cykloterasa Sedlecká vína - občerstvení, grilované sele - kontrola č. 2

JANŮV HRAD

Občerstvení - kontrola č. 3

Hradní vinotéka - v přízemí věže Janova hradu

Možnost plavby do cíle v Břeclavi s **Lodní dopravou Břeclav** ve 13 a 16 hod.

Více info na www.lodnidoprava.com

POHANSKO

Stanoviště kontroly trasy A, občerstvení

Městské muzeum a galerie Břeclav

Nová stálá expozice nejnovějších archeologických nálezů.

Účastníci akce (při proukázání se cyklopasem) mají poloviční vstupné,
děti do 15 let (též účastníci) mají vstup zdarma.

CÍL CYKLOTRAS – PŘÍSTAV BŘECLAV NAD SPLAVEM

Pro děti s cyklopasem dárek za průjezd trasy

13.00-16.00 Soutěže pro děti

13.00-17.00 Hudba, občerstvení, volná zábava atd.

13.00-17.00 Možnost svezení na vozítku Segway

14.30-17.00 Možnost svezení na koních pro děti

13.30-17.00 Skákací hrad pro děti

17.30 Losování cyklopasů o cca 50 cen!

Country kapela Wrávor hraje do 19.00

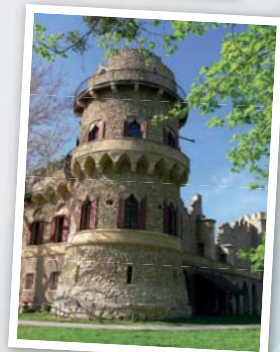
Občerstvení v cíli zajišťuje **Zámecký pivovar Břeclav**.

Vstup do areálu na country odpoledne je zdarma i pro veřejnost
(bez absolvování cykloakce).

Partneři akce:



Finanční centrum Břeclav
Náměstí T. G. Masaryka 17, Břeclav



Více info na
stezky.com





**MAGNETI
MARELLI**

checkstar
SERVICE NETWORK

madoil[®]
MADOIL-SERVIS

NOVÝ MADOIL SERVIS

Vážení zákazníci,

dne 10. 3. 2014 jsme otevřeli nový autoservis se specializací na výměny všech provozních kapalin u osobních a užitkových vozidel. Dále se zaměříme na poskytování diagnostických služeb a jiných oprav ve spolupráci s Magneti Marelli.

Sovadinova 10, 690 02 Břeclav • E-mail: info@madoil.cz

Tel.: +420 519 321 573 • Mobil: +420 605 833 388



držitel certifikátu
ISO 9001

www.madoil.cz

**Konečná cena tepla z blokových kotelen
provozovaných společností TEPLO Břeclav pro
rok 2013 je 608,5 Kč za GJ včetně DPH**

*Děkujeme stávajícím zákazníkům za důvěru
a těšíme se na nové*



17. listopadu 1a, 690 02 Břeclav, Tel./fax: 519 326 646

www.teplobreclav.cz

Poštornou zaplnil fašank Břeclavan slavil šedesátku



Tradiční a oblíbený poštorenský fašank letos vyšel až na 1. března. Nejen mnohé maskary, ale také přihlízející si tak pochvalovali jarní počasí. Většinou se totiž na této akci teplota pohybuje kolem nuly. Ve fašankovém průvodu ani letos nechyběly nové a originální masky, diváci tak mohli vidět třeba skupinu „báječných mužů (a žen) na létajících strojích“ nebo rybáře s opravdu gigantickým úlovkem. Atmosféru dotvářela dechová hudba, nemohl chybět fašankový mužský tanec krojovaných „pod šable“. (dav)



Folklorní soubor Břeclavan, který pomáhá šířit dobré jméno našeho města nejen v Česku, ale i daleko za hranicemi, oslavil na konci března 60 let od svého vzniku. Na jevišti zcela zaplněného kulturního domu ve Staré Břeclavi se vystřídali tanečníci, zpěváci i muzikanti, nejstarší i ti nejmladší. Mezi návštěvníky akce k šedesátinám dnes už legendárního breclavského souboru byli často bývalí i současní členové souboru, jejich rodiny a kamarádi. Nechyběl jeden ze zakladatelů Jiří Holásek. Další ze zakládajících, Jožka Kobzík, se jubilea nedožil. Díky „Jurovi“ Holáskovi, i dalším kolegům a kamarádům, kteří šíří jeho jméno v mnohdy vtipně laděných historkách, je však vzpomínka na dlouholetého primáše stále živá. (red, foto J. Švach)

Patnáctý ples města: Pohodová atmosféra i bohatá tombola

Už popatnácté pořádalo město Břeclav reprezentační ples, i tentokrát v kulturním domě Delta. Lesk plesu města Břeclavi dodala také

podpora sponzorů a díky krásným darům, které věnovaly jednotlivé společnosti i jednotlivci, byla tombola i letos skutečně bohatá.

Generální partner plesu
Alca plast s.r.o.

Partneři plesu
Autocentrum hm, s.r.o.
TEMPOS Břeclav, a.s.

Hlavní sponzor plesu
Arens Oberflächenfullservice s.r.o.

Sponzoři plesu
MND a.s.
LINDE-WIEMANN CZ, s.r.o.
Teplo Břeclav s.r.o.

Do tomboly přispěli
SPEKTRUM KB, s.r.o.
ELEK - František Bartoš
LAMA gas & oil Hodonín
Światelsky stavební s.r.o.
František Šulák
Antonín Vojtek
MADOIL, s.r.o.
MORAVIAPRESS a. s.

Stavba a údržba silnic s.r.o.
FOSFA a.s.
BORS Břeclav a.s.
Letní terasa Pivovarské pivnice
Pod Zámkem
ZFP GROUP
Radio Čas Dyje
RACIO, s.r.o.
ŠVÉDA - QUALITY s. r. o.
Bc. Milena Gruberová
Moravský rybářský svaz
Lodní doprava Břeclav, s.r.o.
Delikana Eiscafe
Tomáš Růžička Corner Club
Josef Tručka - TRUMF
1. Plavební s.r.o.
AVE CZ
Stanislav Zül
Lázně Lednice
Zámecký pivovar Břeclav
Ing. Luděk Kabelka
INTERIÉR Riebauerová
TJ Lokomotiva Břeclav
ČSOB a.s.



Aeroklub Břeclav
Ing. Jan Hajda
Ateliér Duše v srdci
EUROPRINTY, spol. s r.o.
Vojtěch Kurial
Josef Jankovič
Vinařství U Kapličky
Karel Hlavenka
Škola bojových sportů Břeclav
PETS-Hajdinová, s.r.o.
Bc. J. Truksová

Bricol-M spol. s r.o.
Fotoateliér Martin Dvořák
Jiřina Julínková
SMERO spol. s r.o.
Leona Hrabalová
Komerční banka, a.s.
FITNES.CZ
Libor Nazarčuk

Všem dárcům i sponzorům
mnohokrát děkujeme.



Kulturní a sportovní akce v Břeclavi – duben 2014

Muzeum Břeclav

Máma mele maso aneb Kdysi před tabulí, výstava na téma staré školy (do 27. 4. 2014)

Neděle 6. dubna, 14:00 hod.
Kulturní dům Na Obecní, Stará Břeclav

O malovaný tulipán Boženy Šebetovské – soutěžní přehlídka dětských zpěváků z Podluží za doprovodu CM Břeclavan

Úterý 8. dubna, 17:00 hod.
Městská knihovna Břeclav
Literární kavárna s Vlastimilem Vondruškou – autorské čtení a beseda s populárním autorem historických detektivek, vstup volný

Čtvrtek 10. dubna
Galerie 99
Zlín Art - kolektivní výstava umělců severní Moravy (do 10. 6. 2014)

Sobota 12. dubna, 20:00 hod.
Kavárna kina Koruna
Koncert kapely Natalika (folk, Brno)

Neděle 13. dubna, 15:00 hodin
Kino Koruna
Divadelní neděle pro děti: Zahrada Jiřího Trnky (Divadlo Krapet, Praha)

Středa 16. dubna, 8:30 hod.
Dům školství
Den informatiky 2014 - přehlídka žákovských projektů SPŠ Edvarda Beneše Břeclav se zaměřením na elektroniku, informační technologie a počítačové systémy

Středa 16. dubna, 19:30 hodin
Kulturní dům Delta
Dívčí válka – komedie Čechova prozatímně osvobozeného divadla, hrají F. R. Čech, M. Maděříč, R. Skamene, S. Pogodová ad.

Čtvrtek 17. a pátek 18. dubna, 15:00 hodin
Sobota 19. dubna, 20:00 hod.
Klub Piksla
Večer alternativního rocku s kapelou Pontiak (Virginia, USA) a hosty

Středa 23. dubna, 19:00 hod.
Kino Koruna
Koncert CM Hradišťan (folklor, Uherské Hradiště)

Pátek 25. dubna, 18:30 hodin
Sportovní hala TJ Lokomotiva Břeclav
Noční velikonoční turnaj čtyřher

Pátek 25. dubna, 20:00 hodin
Klub Piksla
Koncert kapely DVA (experimentální pop, Hradec Králové)

Sobota 26. dubna
Břeclav – Lednice – Valtice – Mikulov

Pálavský okruh – tradiční výjízka parní lokomotivou Šlechtična na Pálavu a do LVA, doprovodný program, zvýhodněné vstupné do muzeí

Sobota 26. dubna, 16:00 hodin
Kino Koruna
Divadlo Bedřicha Kaněry: A nezůstal už žádný (A. Christie) – představení v rámci Víkendu studentského divadla

Sobota 26. dubna, 19:30 hodin
Letní terasa Pod Zámkem
Folkový večer s kapelami Owls of the Swamp (Melbourne) a Žamboši (Vsetín) – zahájení koncertní sezóny, vstupné dobrovolné

Neděle 27. dubna, 19:00 hodin
Kino Koruna
Divadelní neděle: Chutilo vám, páni? (P. P. Seriš, JAMU Brno) – pantomimická komedie v rámci Víkendu studentského divadla

Velikonoční jarmark na Pohansku

MMG Břeclav zve malé i velké návštěvníky v neděli 20. dubna (13.30 až 17 hodin) na **Velikonoční folklorní jarmark a zároveň 8. ročník Benefičního koncertu na záměčku Pohansko**. V programu se představí dětský soubor Žižkovjánaek z Moravského Žižkova s pásmem lidových velikonočních zvyků a tradicí na Podluží, taneční soubor Old Stars Břeclav pod vedením Jaroslava Švacha, cimbálová muzika

Hudci a mužácký sbor Koňaré z Poštorné. K zakoupení budou i rukodělné výrobky a pochutiny. Pro děti je připravená velikonoční dětská dílna (nezapomenout si vzít dětské muzejní pasy kvůli dalším razítkům) s tvorbou velikonoční výzdoby a také pohybové soutěže. Vstup do dětské dílny opět za poplatek 50,- Kč (zakoupení muzejního žetonu u záměčku). Akce bude zrušena jen v případě opravdu nepříznivého počasí. (ak)

MMG Břeclav a Břeclavský komorní orchestr srdečně zve na další **Jarní koncert v synagoze**, a to v neděli 27. dubna v 16 hodin. V pestrém programu se můžete těšit na skladby W. A. Mozarta, W. Kilara, tvůrce filmové hudby (např. Pianista) či argentinského hudebníka A. Piazzoly. Vstupné 50 Kč.

Zubní ordinace MDDr. Nikola Gavrilović

přijímá nové pacienty

v Břeclavi – Poštorné, na ul. Hlavní 38/42.
Další informace na: 702 333 595, www.zubarbreclav.cz

Krojovaní reprezentovali



Na osmapadesátém Moravském plese v Praze nechyběli ani zástupci našeho města. Za Břeclav přijal pozvání Slovácký Krúžek Poštorná - Koňaré. Poštorané přijeli do hlavního města v plné sestavě čítající mužský a ženský pěvecký sbor, krojovanou

chasu a cimbálovou muziku Koňarci. Celý soubor se nejprve představil v úvodním defilé všech krojovaných hostů. Největší pozornost diváků přitahovalo předtančení Moravské besedy v hlavním sále, ve kterém byl každý soubor reprezentován jedním kolem svých tanečnicků. Mezi známými soubory, jako je Vlčnovjan z Vlčnova, Hanácký soubor písní a tanců Klas z Kraslic na Hané, Lipovjan z Lipova, Kalina z Babic, Národopisná skupina z Huštěnovic, Valašský soubor Krušpánek z Prahy se Poštorané neztratili. (red)

Úklidová firma Jančálek

nabízí úklid bytů, domů a komerčních prostor.

Více informací najdete na uklidova-firma-jancalek.webnode.cz

Kontakt:

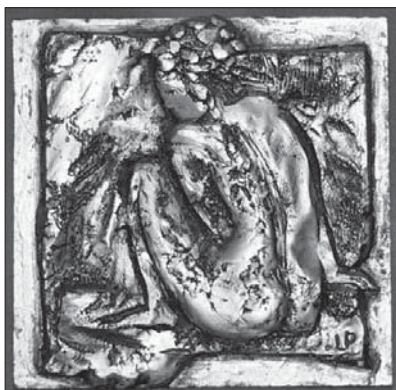
+ 420 775 126 494

uklidbytujancalevi@seznam.cz

Galerie

Břeclav – Slovácká
Antonín

99

ulice
Vojtek

Galerie 99 navázala přátelský vztah s galerií ART Zlín a s absolventem SUŠVP v Uherském Hradišti a Vysoké školy uměleckoprůmyslové školy v Praze Luděk Pavézka a dohodla se na výměnné výstavě. Od 11. dubna 2014 - 16 hodin zahájí galerie výstavu Luděk Pavézka a jeho hosté. Ak. sochař L. Pavézka pozval k výstavě v Břeclavi M. Korčáka ze Skalice a P. Sasína ze Žiaru nad Hronom. Galerie chce touto výstavou ukázat lidem Břeclavi a okolí novou tvorbu,

obrazy, plastiky, sochy z oblasti Zlína. Srdečně vás tímto zveme na zahájení u skleničky vína. Věříme, že výstava bude obohacením výtvarného dění v Břeclavi. Výstava potrvá do 10.6. 2014. Galerie 99 představí v galerii ART Zlín výstavu Antonín Vojtek a jeho hosté – od 10. 4. 2014 v 18 hodin.

Výzva : Galerie 99 připravuje výstavu Tvář - portrét od 13. 6. – 31.8..

K výstavě se již přihlásilo dostatek prací. Vzhledem k prostorům další přihlášky nepřijímáme.

Galerie nabízí : stálou expozici šperků ze dřeva, více než sto grafických děl, veškeré služby související s poradenstvím a výtvarným uměním, oceňování obrazů, restaurování, atd.

Otevřeno : úterý až pátek od 14.00 do 17.00 hodin, případně po telefonické domluvě kdykoliv. 519 372118, 723 930 015, 723 887 977. Galerie AV na ul. J. Moláka na zavonění nebo na telefon.

ZUŠ na domácí půdě nejlepší



Na začátku března se Základní umělecká škola Břeclav stala organizátorem a koordinátorem okresního kola Národní soutěže Základních uměleckých škol ve hře na smyčcové nástroje. Příkladnou reprezentací žáků této školy získala nejvyšší počet prvňáčků s postupem do krajského kola, ale i hlavní cenu udělenou porotou za nejlepší umělecký výkon. Nejlepší interpretace soutěžních skladeb ve hře na housle byla oceněna nejvyšším počtem bodů, uděleným v tomto kole soutěže. Cenu převzala Klaudie Šudřichová ve IV. kategorii ze třídy Jarmily Vo-

lejníkové. Další výborné ocenění získala v I. kategorii Nela Terzie Šudřichová, v II. kategorii Ivana Kratochvílová a Martina Burianová, v III. kategorii Anna Drobiličová, v VI. kategorii Filip Vu-Hong a v VIII. kategorii Gabriel Vergari. Dalšími úspěšnými soutěžícími ZUŠ Břeclav byli žáci klavírního a kytarového oddělení. Ti nesoutěžili o postup do krajského kola na půdě ZUŠ Břeclav, ale na ZUŠ v Mikulově. Postupujícími jsou Denis Bojkovič – hra na klavír a Anna Černá, Jan Chlumecký, Tomáš Janulík – hra na kytaru.

(rou)

Den Země na Duhovce

Rádi bychom vám připomněli svátek, který připadá na blízký úterý 22. duben. Tento den se slaví po celém světě jako Den Země.

Je to svátek naší Země, planety, která jediná ze všech planet sluneční soustavy umožňuje existenci života – lidí, živočichů i rostlin. Dává nám vzduch, který dýcháme, vodu, kterou pijeme, potravu, bez které bychom nemohli existovat, prostor, ve kterém žijeme. Lidé se dlouho domnívali, že toto bohatství je jenom pro nás, že je nevyčerpatelné. Není tomu tak. Na planetě Zemi žije mnoho dalších živočichů a rostlin, kteří Zemi ke svému životu potřebují stejně tak nutně jako člověk.

V minulosti i nyní lidé své životní prostředí ničili a stále v tom pokračují. Třeba tím, že zamořují vzduch vypouštěním životu škodlivých a nebezpečných látek, znečišťují vodu v řekách, mořích, ničí životní prostor rostlinám, živočichům a tím škodí i sami sobě.

Den Země je vhodnou příležitostí pro všechny, aby se nad těmito věcmi zamysleli, společně popovídali, aby dětem vysvětlili některé vztahy a souvislosti, aby se pak každý z nás snažil o ochranu životního prostředí dozvědět více.

Duhovka – SVČ Břeclav se do letošních oslav Dne Země zapojila 28. 2. výstavou zvířátek a 22. 2.



2014 akcí Výroba ptačích budek. V březnu se všichni, kterým není lhostejné okolní životní prostředí, sešli 22. 3. 2014 v okolí řeky Dyje na akci Uklidíme svět.

V pondělí 12. 4. 2014 proběhne ve spolupráci s organizací Humana People to People – akce nazvaná „Naše podnebí-naše výzva“ – sázení stromků a osvěta o globálním oteplování. Na akci nebudou chybět soutěže pro děti s ekologickou tematikou a táborák.

V neposlední řadě se letos právě na Den Země – 24. dubna 2014 uzavírá na SVČ Duhovka přijímání dětských výtvarných prací 23. ročníku výtvarné soutěže s názvem „Lužní les na jaře“. Děti ve věku 3 – 16 let v této soutěži každoročně vyjadřují svůj vztah, svůj pohled na ochranu přírody. Podrobnosti výtvarné soutěže naleznete ve všech ZŠ a MŠ v Břeclavi a také na www.duhovka.cz.

Soňa Hošková, pedagog volného času SVČ Duhovka Břeclav

Jarní zamyšlení k Velikonocům

Letošní jaro začalo nejen v Břeclavi obzvláště hezky. Řada slunečných dní za sebou, teploty nad normálem. Sněženky, krokusy a tulipány vyrážely ze země, jakoby chtěly dotvrdit, že zimě definitivně odzvonilo.

Tento zážrak konce zimy a začátek jara, nového života, se nikdy neohraje. Všichni se z něj těšíme. Po šedé zimě vidíme pestré květy a svěží zeleň, slyšíme zase zpěv ptáků. Tento zážrak udivoval lidi odpradáвна. Vysvětlovali si to všelijak, v souladu se svou kulturou a vírou. Zimu chápali jako zlo, protože přinášela tmou, hlad a smrt. Jaro naopak chápali jako dobro, kdy se vrací slunce, obživa a chuť žít. Věděli, že zvířer na jaře rodí mláďata. Pozorovali tažné ptáky, jak se vrací, a stejně jako ti přezimující prožívají námluvy a stavějí hnízda. Celá příroda

jedním hlasem zvěstuje změnu, obrat od zlého k dobrému. Žádné jiné prolínání ročních období netvoří takový kontrast.

Ústředním bodem jara jsou Velikonoce. A ústředním bodem Velikonoc je ten, který nesl kříž. Prošel smrtí a znovu vstal k životu. Stalo se to dávno, a přesto je to stále živé a neohrané. Neboť podobně jako příroda, i člověk ve svém nitru zažívá dlouhá období tmy, vyčerpanosti, někdy až zoufalství. Přechází. Trpí. Doufá. Vyhlíží, kdy to skončí. To čekání je těžké, protože vyřešení se neřídí kalendářem a vyžaduje naši součinnost. Avšak není správné ztratit naději, protože ona tu je. Letošní Velikonoce nám opět připomínají, že smutek a beznaděj nejsou konečnou fází, ale že existuje život v radosti, a nový začátek. Ing. Karel Káňa

Z depozitáře muzea

Obřadní „orbajtový“ vlnák

V 80. letech 19. století se začíná objevovat v regionu nový oděvní prvek – vlnák, který brzy vytlačil klasické ženské zimní ošacení, po staletí nošený krátký kožíšek. Dodnes jej nosí starší a tradičně oblékané ženy po celém Podluží a v muzejní sbírce tyto předměty tvoří poměrně početnou a ucelenou kolekci velké sběratelské hodnoty.

Pro krojované ženy a dívky znamenaly vlnáky důležitou součástí jejich oděvu, velmi si je cenily a občas se i předháněly, která jich bude mít více. V bohatších sedláckých rodinách se mohlo počítat vlnáků i na desítku, v chudých domkářských rodinách musel stačit jeden sváteční a jeden všední. Vlnáky můžeme rozdělit do dvou hlavních skupin na teplejší „libigové“ s velkými káry a s trásněmi ze stejného materiálu po okraji (jde o čistou jemnou vlnu a výrobky jsou potom teplé a přitom lehké) a na velmi pestré letní „zavijáky“. Vlnáky z první skupiny se dnes na Podluží dědí z generace na



generaci nebo se kupují v rámci vesnice i napříč celého regionu. Nejstarší muzejní sbírkové vlnáky jsou z let 1890-1900 a není bez zajímavosti, že se liší jak vzorem, barvou, silou, tak i kvalitou a také pojmenováním – húslový, agrární, špagátový, ledkový, masový či kachlový. V posledních letech před první světovou válkou stával kvalitní zimní vlnák 6 až 8 zlatých a nosil se původ-

ně složený „na rozek“, tedy do cípu, který sahal až ke spodnímu okraji sukně. Později se začal nosit přeložený na půl „na rovno“. Oblíbené byly zejména světlejší barvy v teplém barevném ladění, které se nosily na pravidelné nedělní bohoslužby (při mších na Nový rok, Boží hod velikonoční se potom týž vlnák nosil rubovou stranou ven – byl tady méně opotřebovaný).

Velmi cenné a dnes již ojediněle se vyskytující jsou vlnáky „orbajtové“, typické zejména pro jižní část Podluží, z lehčího vlněného kašmíru s barevným vzorem a výrazným prostředkem tzv. „vrchem“ (varianta bílá, černá, zelená a modrá), doplněné dlouhými bohatými střípci spletenými v copánky a ozdobeny barevnými bavlnkami. Některé druhy těchto vlnáků byly celé vyplněné kašmírovým vzorem. Dle jejich zlatavého odstínu se nazývaly „zlatáky“ a nosily se jako obřadní součást kroje na svatby, křtiny a do kostela na významné bohoslužby např. na Velikonoce, Štěpána, Nový rok. Ještě ve 30. letech minulého století se kupovaly na výročních trzích v Břeclavi i u židovských obchodníků v Hodoníně. Letní vlnáky po druhé světové válce jsou již výhradně dovozové z lehkého kašmíru s výraznými barvami a převážně rostlinným dekorem.

*PhDr. Alena Káňová
ředitelka MMG Břeclav*

Bejt olam – Výstava o židovském hřbitově



V hebrejštině existuje pro poslední místo odpočinku hned několik poetických názvů, jedním z nich je bejt olam – dům věčnosti. Právě pod tímto názvem připravilo Městské muzeum a galerie Břeclav v synagoze novou výstavu, která má návštěvníkům zprostředkovat historii, současnost i nezpochybnitelnou estetickou hodnotu židovské-

ho hřbitova v Břeclavi, chráněného jako kulturní nemovitá památka. Místo, kde začala breclavská židovská obec pohřbívat své členy již kolem roku 1670, prošlo během své historie dobou klidného i dramatického vývoje a svého maximálního rozsahu dosáhlo v roce 1892. Tehdy obec přikoupila pozemky na jižní a východní straně, došlo ke zboření původní márnice a celý areál byl obklopen zídou z režného zdiva a glazovaných poštorenských tvarovek. Součástí památkově chráněného areálu je i novogotická obřadní síň podle projektu vídeňského architekta Franze Neumanna a domek hrobníka. Celý komplex představuje typickou stavbu breclavského regionu.

Na ploše o výměře 7 136 m² se dnes nalézá asi 300 náhrobních kamenů, z nichž nejstarší dochované pocházejí z počátku 18. století – zatím nejstarší datace je z roku 1717. Výstava představí i výsledky poměrně rozsáhlé kon-

zervace, kterou prošlo několik desítek pískovcových a vápencových náhrobníků s největší historickou nebo uměleckou hodnotou a které se již ukázaly v celé své původní kráse. Návštěvníkům tak můžeme zprostředkovat další poznatky ze židovské náhrobní symboliky a interpretovat z „kamenného archivu“ dnes již neexistující židovské obce.

Pozornost bude věnována i samotné novogotické obřadní síni, která by se konečně měla dočkat náročného restaurování a celkové opravy a jako nový kulturní a turistický stánek by se mohla

návštěvníkům i se stálou expozicí (holokaustu breclavských Židů představit v roce 2016. Připomenuta bude i majestátní novorenesanční hrobka Ignaze Kuffnera z roku 1898, nacházející se v severovýchodním cípu hřbitova. Výstavu doplní soubor kreseb významného jihomoravského výtvarníka Cyrila Urbana.

Vernisáž výstavy i s tematickou přednáškou se uskuteční ve čtvrtek 10. dubna v 17 hodin a výstava samotná potom potrvá do 8. června.

PhDr. Alena Káňová

„Pohansko očima návštěvníků“

V roce 2013 připravilo Městské muzeum a galerie Břeclav k 1150. výročí příchodu Cyrila a Metoděje na Velkou Moravu pro všechny návštěvníky fotografickou soutěž s názvem „Pohansko očima návštěvníka“. V průběhu celého roku mohli návštěvníci pomocí fotoaparátu zachycovat krásy lužního lesa, samotný zámeček Pohansko nebo akce, které v okolí Pohanska probíhaly. Z více

jak osmdesáti velkoformátových fotografií vybírala odborná porota v čele s předsedou panem Milanem Bruchterem. Fotografie jednotlivých autorů budou prezentovány na výstavě v galerii v podkroví Lichtenštejnského domu od 3. 4. 2014 do 1. 6. 2014. Na vernisáži výstavy 3. 4. 2014 v 17 hodin proběhne předání věcných darů oceněným.

(ak)

KINO KORUNA 3D duben 2014

Úterý 1.4. ve 20:00

2001: VESMÍRNÁ ODYSEA

projekt 100

Mistrovské dílo režiséra Stanlyho Kubricka inspirované povídkovou klasikou sci-fi...
Sci-fi, dobrodružný, 1968, VB, USA, přístupný, 149 min., 90,- Kč.

Středa 2.4. a čtvrtek 3.4. ve 20:00

PŘEŽIJÍ JEN MILENCIStaletí upír Adam je zklamán cestou se lidstvo vydalo. Vyléčí ho stará láska, upírka Eve...
Režie: Jim Jarmush. Hrají: Tom Hiddleston, Tilda Swinton.
Horor, romance, Německo, VB, USA, 2014, 123 min., 100,- Kč.

Pátek 4.4. a sobota 5.4. ve 20:00

10 PRAVIDEL JAK SBALIT HOLKUMarek je příkladem mladého mimoně. Dráhu mu však překříží dívka snů...
Režie: Karel Janák. Hrají: Matouš Ruml, Miroslav Donutil, Jakub Prachař.
Komedie, Česko, 2014, přístupný, 120,- Kč.

Pátek 4.4. a sobota 5.4. v 17:00 a neděle 6.4. v 15:00

ZVONILKA A PIRÁTIDalší velkolepé dobrodružství o Zarině, chytré a ambiciózní víle...
Animovaný, USA, 2014, dabing, přístupný, 78 min., 120,- Kč.

Úterý 8.4. ve 20:00

ATILA MARCELChometova chvála drogám, budhismu, a ukulele. Režie: Sylvian Chomet.
Absurdní komedie, Francie, 2013, titulky, od 12 let, 102 min., 90,- Kč.

Středa 9.4. ve 20:00 a čtvrtek 10.4. v 17:00 a ve 20:00

FAIR PLAYJsou hranice za, které se nejde. Osmdesátá léta v Československu...
Režie: Andrea Sedláčková. Hrají: Judit Bärdoš, Anna Geislerová.
Drama, ČR, 2014, od 12 let, 100 min., 100,- Kč.

Pátek 11.4. ve 20:00

ONANedaleká budoucnost. Theodore je komplikovaný muž, který se žije psaním dojemných a osobních dopisů pro druhé. Režie: Spike Jonze. Hrají: Joaquin Phoenix, Scerlet Johanson.
Drama, romantický, USA, 2013, titulky, od 12 let, 126 min., 110,- Kč.

Pátek 11.4. a sobota 12.4. v 17:00

KRÁSKA A ZVÍŘEBylo, nebylo ... Žil kdysi jeden kupec, jehož nejmilejší dcera se jmenovala Kráska...
Režie: Christophe Gans. Hrají: Vincent Cassel, Léa Seydoux.
Fantasy, Francie, 2013, přístupný, dabing, 112 min., 90,- Kč.

Úterý 15.4. ve 20:00

JUSTIN BIEBER S BELIEVE

„BELIEVE“

Jedinečný film, který nám poskytne intimní pohled na Justinovo vyprodané celovečerní turné
Dokument, hudební, USA, 2013, titulky, přístupný, 91 min., 120,- Kč.

Středa 16.4. ve 20:00

RIVALOVÉ

Skutečný příběh Nikyho Laudy...

Akční, drama, USA, Německo, VB, 2013, titulky, od 12 let, 123 min., 100,- Kč.

Čtvrtek 17.4. v 15:00 senior klub – 80,- Kč. a v 17:00 a ve 20:00

BABOVŘESKY 2Letní komedie Zdeňka Trošky je úsměvným obrázkem ze života současné vesnice.
Komedie, ČR, 2014, přístupný, 110 min., 100,- Kč.

Pátek 18.4. a sobota 19.4. ve 20:00

CAPTAIN AMERICA: NÁVRAT PRVNÍHO AVENGERASteve Rogers - Capt. America poklidně v ústraní ve Washingtonu, D.C. a snaží se přizpůsobit světu. Režie: Anthony Russo, Joe Russo. Hrají: Chris Evans, Scarlet Johansson.
Akční, sci-fi, USA, 2014, dabing, od 12 let, 136 min., 155,- Kč./ 135,- Kč do 15 let.

Pátek 18.4. a sobota 19.4. v 17:00 ve 3D, neděle 20.4. v 15:00 ve 2D

RIO 2Animáček pro děti. Papoušci Blu, Perla a jejich tři děti se ocitnou v džungli, když se odváží opustit své kouzelné město Rio a odletět do divoké Amazonie. Režie: Carlos Saldanha.
Animovaný, USA, dabing, 101min., 150,- Kč./ děti 130,- Kč. 125,- Kč./ 100,- Kč.

Úterý 22.4. ve 20:00

VALČÍK PRO MONICUKrása a smyslnost v unikátním spojení s nevidaným talentem.
Životopisný, Švédsko, 2013, titulky, od 15 let, 105 min., 100,- Kč.

Čtvrtek 24.4. ve 20:00

TRABANTEM AŽ NA KONEC SVĚTACestovatel Dan Přibáň se rozhodl vypravit na ještě náročnější cestu. 21 124 kilometrů napříč Jižní Amerikou až na konec světa. Režie: Dan Přibáň.
Dokument, Road Movie, ČR, 2013, přístupný, 98 min., 90,- Kč.

Čtvrtek 24.4. v 17:00 a pátek 25.4. 17:00

POJEDEME K MOŘÍ

pro celou rodinu

Jedenáctiletý Tomáš se chce stát filmářem, má kameru, rozhodne se natočit svůj první film – o své rodině a kamarádech... Režie: Jiří Mádrl. Hrají: Ondřej Vetchý, Jaroslava Pokorná.
Komedie, ČR, 2014, přístupný, 90 min., 110,- Kč.

Pátek 25.4. a sobota 26.4. ve 20:00

TRANSCENDENCEVědec Will Caster má velký celoživotní sen: vytvořit stroj obdařený umělou inteligencí i schopností vnímat emoce... Režie: Wally Pfister. Hrají: Johnny Depp, Morgan Freeman.
Akční, sci-fi, USA, 2014, titulky, od 12 let, 120 min., 110,- Kč.

Úterý 29.4. ve 20:00

VŠECHNY MOJE DĚTICharismatický farář Marián Kuffa. Divák ho ve filmu vidí spíše v montérkách a sleduje drama bíd a beznaděje v zapomenutých romských osadách. Režie: Ladislav Kaboš.
Dokument, drama, Slovensko, ČR, 2014, přístupný, 90 min., 100,- Kč.

Středa 30.4. ve 20:00

3 DNY NA ZABITÍKevin Costner v napínavém akčním thrilleru jako umírající agent tajné služby...
Režie: McG. Hrají: Kevin Kostner, Heilee Steinfeld.
Thriller, akční, USA, 2014, titulky, od 12 let, 117 min., 110,- Kč.

Středa 30.4. a ve čtvrtek 1.5. v 17:00

PUTOVÁNÍ S DINOSAURY ve 3D*Rodinný, USA, VB, 2013, přístupný, dabing, 81 min., 130,- Kč.*

Čtvrtek 1.5. v 15:00

DOBRODRUŽSTVÍ PANA PEABODYHO A SHERMANA

Animáček pro děti

Ve 2D - 100,- Kč.

Čtvrtek 1.5. ve 20:00

(NE)ZADANÍ

Kamarádi jsou důležitější než holky, nebo ne?

Komedie, USA, 2014, titulky, od 12 let, 94 min., 100,- Kč.

Pátek 2.5. ve 20:00 a sobota 3.5. ve 20:00 ve 3D, sobota 3.5. v 17:00 ve 2D

AMAZING SPIDER – MANN 2*Fantasy, USA, 2014, dabing, přístupný, 145 min., 165,- Kč./ do 15 let 140,- Kč.*

Pátek 2.4. v 17:00 a v neděli 6.4. v 15:00

LEDOVÉ KRÁLOVSTVÍ

Animáček pro děti

Animovaný, USA, 2013, dabing, přístupný, 102 min., 90,- Kč.

Úterý 6.5. ve 20:00

PULP FICTION

projekt 100

od Quentina Tarantina - 90,- Kč.

Středa 7.5. v 17:00 a ve 20:00

NEKONEČNÁ LÁSKA

Čtvrtek 8.5. v 17:00 a ve 20:00

ZIMNÍ PŘÍBĚH

Pátek 9.5. ve 20:00

POMPEJE ve 3D

Pátek 9.5. v 17:00 a sobota 10.5. v 17:00 a ve 20:00

JEDNA ZA VŠECHNY

13. 4. 2014, 15:00

DIVADELNÍ NEDĚLE PRO DĚTI

ZAHRADA (J. Trnka) – Divadlo Krapet Praha

26. 4. 2014, 16:00 – detektivní komedie

DIVADLO V KINĚ

A NEZUSTAL ŽÁDNÝ

(A. Christie) - Divadlo Bedřicha Kaněry Břeclav

27. 4. 2014, 19:00 - moderní pantomima

DIVADELNÍ NEDĚLE

CHUTILO VÁM PÁNÍ?

P. P. Seriš, JAMU Brno

SOBOTA 12.4. ve 20,00 - kinocafeterie

NATALIKA

STŘEDA 23.4. v 19,00

HRADIŠŤAN

PÁTEK 16.5. v 19,00

Michal HORÁČEK a hostékinobreclav@seznam.cz, tel: 519 370 818, www.kinobreclav.cz

REZERVACE KONČÍ 30 min. před filmem nebo 1 den před koncertem či divadlem.

PŘEDPRODEJ A REZERVACE: ÚT-PÁ: 10:00 – 20:00, SO: 15:00 – 20:00



Městská knihovna Břeclav informuje

Vlastimil Vondruška v Literární kavárně

Stěžejní akcí měsíce dubna bude v breclavské knihovně literární kavárna s oblíbeným autorem historických detektivek **Vlastimilem Vondruškou**. Beseda s jedním z nejčtenějších autorů současnosti proběhne **v úterý 8. dubna**, tentokrát výjimečně **až v 17 hodin** ve velkém sále knihovny, vstup volný.

Naučte se upravovat obrázky a fotografie v počítači

Srdečně zveme všechny zájemce na další řadu počítačového kurzu **Grafické možnosti počítače pro mírně pokročilé I - úprava obrázků a digitálních fotografií v počítači**, který začíná **ve středu 16. dubna v 9 hodin**. Dozvíte se na něm vše podstatné o práci s obrázky a digitálními fotografiemi. Mimo jiné se naučíte jak obrázky upravit, oříznout, retušovat, jak odstranit z fotografií červené oči, jak si sestavit z fotek obrázkové video... a spoustu dalšího.

Kurz má čtyři lekce a bude probíhat vždy ve středu a pátek od 9 do 11 hod. v internetové studovně knihovny. Cena celého osmihodinového kurzu je 300,- Kč. Chcete-li mít na kurzu rezervované místo, můžete sebe nebo své blízké přihlásit ve studovně Městské knihovny Břeclav na ul. Národních hrdinů 9, na tel. číslo 519 372 149 nebo na mobilním tel. číslo 725 107 305. Na kurz je možné se přihlásit i on-line přihláškou na stránkách knihovny.

Detektivem ve městě Břeclav aneb Knížky pro špiony

I v dubnu pokračuje detektivní pátrání po knihách z Městské knihovny s názvem Detektivem ve městě Břeclav aneb Knížky pro špiony. Najděte jednu z knih označenou samolepkou „Špiona“, vyplňte vložený kupon, nebo formulář na webových stránkách knihovny a hrajte o roční členství do breclavské knihovny. Více na www.knihovna-bv.cz

Dětské oddělení připravuje

V oddělení pro děti začíná nová internetová soutěž **Jaké bude počasí: Jaro**. O velikonočních prázdninách je ve čtvrtek 17. dubna pro děti připraveno **Hravé dopoledne s Kinectem**. Otevřeno



bude od 9 do 12 hodin. Kromě půjčení pěkných knížek si budou děti moci možnost zasportovat s konzolí XBOX. Vstup volný.

Dále je pro děti připraveno **Promítání filmových pohádek** ve čtvrtek **17. a v pátek 18. dubna**, vždy od 15 hodin. Vstup volný.

V rámci Března – měsíce čtenářů byl už tradičně oceněn nejlepší čtenář oddělení pro děti za uplynulý rok. **Dětským čtenářem roku 2013** byl vyhlášen Jan Ondra. Gratulujeme.

Akce pobočky v Poštorné

V pátek 25. dubna je v 16.30 na poštorenské pobočce pro děti i rodiče připraveno čtení pohádek a příběhů s vyráběním a malováním **Povídám, povídám pohádku**.

(jč)

Od března je znovu otevřen SeniorPoint v Břeclavi

Pondělí 8.00 – 12.00
Čtvrtek 12.00 – 16.00

Poskytujeme:
přístup na internet, právní poradenství, registraci SeniorPasu
Informace z oblasti:
bezpečnosti, bytové problematiky, volnočasových aktivit
Služby jsou poskytovány zdarma
SeniorPoint v budově Oblastní Charity, Svatoplukova 18, Břeclav

Pozvánka na setkání s léčitelem bioenergií Ing. Antonínem Strnadem Téma: Ach, ta alergie

V sále knihovny Břeclav, pondělí 14. 4.
od 18.00 do 20.00, vstupné dobrovolné



Sady 28. října č. 23, Břeclav, tel. 519 32 13 94, tel./fax 519 32 13 95
608 711 350, e-mail: realteam@realteam.cz, <http://www.realteam.cz>

Z NAŠÍ NABÍDKY VYBÍRÁME:

BV- novost. bytů 1+1 až 3+1, vým. 39 až 102 m², podl. topení os. jed.
Lednice - hr. st. RD podskl., patrový, zast.pl. 151m², poz. 1.165 m² os. jed.
BV- RD 4+1 žádaná lokalita, blíz. centra, zahrada, 277m². 1,780.000 Kč
BV- byt 3+1 OV, cihlový dům, přízemí, nutná rekonstrukce 1,352.000 Kč
BV Za Bankou PRONÁJEM, kom. prostory, sklad, výroba, 100 m² os.jed.
BV Za Bankou PRONÁJEM, sklad. prostory, malovýroba, 120m². os. jed.

**! PRO KONKRÉTNÍHO KLIENTA HLEDÁME BYT 3+1 V BŘECLAVI
PO REKONSTRUKCI V CENĚ DO 1,200.000 Kč. PLATBA IHNEDE !**

✂

MODA Prostějov

SLEVOVÝ LIKVIDAČNÍ KUPON

NAPROSTO VŠE mínus 20%

To zní naprosto neuvěřitelně! Ale skutečně stačí vystříhnout tento inzerát, odevzdat ho na pokladně při placení a na všechno, již tak cenově výhodné zboží, obdržíte 20% slevu. Platí při nákupu jakéhokoliv zboží na prodejně. Využijte tuto neopakovatelnou příležitost! Platnost kuponu je 7 dnů od vydání tohoto inzerátu. A pozor, akce navíc: **FRIZZANTE ZDARMA** ke každé kravatě! Lze kombinovat se slevovým kuponem! Ano, Frizzante zdarma a k tomu sleva 20%! To je bomba! Těšíme se na Vás!
Obleky, kalhoty, řemeny, kravaty, košile... Toto vše - 20% jen pro Vás!!

KDE? BŘECLAV, U Tržiště 24, č.p. 3164
u průchodu k Úřadu práce

✂

Břeclavští tanečníci opět bodují



Břeclavské taneční skupiny Activity DC, E.M.Dancers a N.C.O.D se začínajícím jarem opět přivezly domů množství zlatých, stříbrných i bronzových medailí. Dvě soboty v březnu byly věnovány prestižním tanečním soutěžím, kterých se zúčastnili také břeclavští tanečníci. Na začátku března si taneční skupina Activity DC přivezla z Třebíče medaile za všechny soutěžní choreografie. Děti, junioři a předškoláci vybojovali tři zlaté a bronzovou medaili.

Soutěžní sezónu zahájili v Třebíči i E.M.Dancers a N.C.O.D.

Poprvé také soutěžili rodiče dětí v seniorské kategorii. N.C.O.D. si dovezli bronz za skladbu WINGS právě v seniorské kategorii a také stříbro za duo Sára Forejtová a Lukáše Klementy. E.M. Dancers pak přidali dvě stříbra za skladby Kovbojky a Thriller. V konkurenci osmnácti choreografií vytancovaly juniořky bronz se skladbou Basketkačky.

Neméně úspěšní byli tanečníci Activity DC v soutěži O pohár města Kunštátu. V obrovské konkurenci přes 1 200 tanečnicků z České republiky a Slovenska



Břeclavané plně obstáli a každá věková kategorie přivezla domů medaile. Děti vyhrály dvakrát stříbrný pohár za choreografie Muzeum voskových figurín a Aladin a Jasmína. Junioři byli také stříbrní s choreografií Sedm smrtelných hříchů. Největším překvapením soutěže bylo vystoupení maninek a tatínek dětí z Activit, kteří vystupovali poprvé. Zabojovali v hlavní věkové kategorii a zaslouženě získali nadšený potlesk diváků a zlato za choreografii Nightwork. Obě choreografie hlavní věkové kategorie břeclav-

ského tanečního studia Activity DC, Mimové a Politici, byly také odměněny zlatými poháry.

Pohárové taneční soutěže v Kunštátu se zúčastnila také taneční skupina E.M.Dancers, která si odsud přivezla čtyři medailové umístění. E.M.Dancers vybojovali dvě zlaté medaile a to s choreografií Kovbojky (tancují děti 5-9 let) a s choreografií Thriller (tancují děti 9-12 let). Stříbro pak získali junioři společně s dětmi za skladbu Hodina tance, a bronz přidaly juniořky se skladbou Policie v akci. (ls, eb)

Japonky trénovaly před MS v Břeclavi

Zejména díky velmi kladným referencím na zázemí a podmínky na břeclavském zimním stadionu si naše město vybrala k tréninkům před Mistrovstvím světa v hokeji japonská ženská reprezentace do 18 let. Dívky v japonském výběru přitom nejsou žádná ořezávátka. Tréninkovou koncepci i hru samotnou mají na profesionální úrovni. Na tréninky exotických hráček na místním zimním stadionu se v březnu mohla zdarma přijít podívat široká veřejnost. Už v dubnu bude břeclavský "zimák" hostit



výběry mužských reprezentací, za účasti Finska, Ruska, Slovenska a Česka se zde odehraje Turnaj čtyř zemí – viz strana 19. (dav)

Kupkováci na trenejérech opět nejlepší

Tak jako v loňském roce i letos ovládla soutěž břeclavských škol ve veslování na trenejéru ZŠ Kupkova. V součtu bodů druhá „dojela“ ZŠ Kapitána Nálepky a bronzová z celkem šesti účastnických škol skončila ZŠ Na Valtické. Mezi mladšími začkami kralovala Anna Balgová ze ZŠ Kpt. Nálepky, v mladších záčcích byl zlatý Dominik Koubek ze ZŠ Kupkova. Prvenství v kategorii starší žáků i žákyň získali závodníci ze ZŠ Na Valtické Adriana



Šmahajová a Marek Šranko. Dorostenecké zlato patřilo Kláře Noskové ze ZŠ Kupkova, mezi chlapci jej vybojoval Jan Vařák z valtické školy. (red, foto J. Holobrádek)

MELS **SERVIS**
počítačů,
notebooků,
tiskáren,
tabletů, ...

MELS s.r.o., Lednická 68, BŘECLAV - Ch.N.Ves
www.mels.cz, tel. 515 553 553, 605 888 787

**ZASKLENÍ
LODŽIÍ**
ZIMNÍ ZAHRADY - POSUVNÉ DVEŘE
**PLASTOVÉ
PLOTY**

VLADIMÍR NEČESANÝ
Tel: 605 933956
vnsklo@seznam.cz
www.vnsklo.cz
www.plastoveploty.info

Galfin
NEBANKOVNÍ
ÚVERY

JDE TO I BEZ BANKY!
602 457 122
WWW.GALFIN.CZ

Stolní tenistky v semifinále MČR

Stolní tenistky MSK ČP Břeclav Gumotex, čtyřnásobné mistry ČR, stojí před obhajobou svého titulu z loňska. V základní části extraligy uhájily s přehledem druhou příčku za svým největším rivalem, SKST Mart Hodonín. Znamená to, že oba celky postoupily přímo do semifinále play off a do bojů o mistrovský titul zasáhnou až od 10. května. Jejich semifináloví soupeři vzejdou z vítězů čtvrtfinále, v němž se střetnou od 5. dubna vzájemně celky ze 3.-6. místa tabulky po ukončení základní části extraligy.

Pokračování sezóny tak čeká i třetí Frýdlant nad Ostravicí, který bude s téměř stoprocentní jistotou v semifinále stát proti hráčkám MSK. K tomu potřebuje z kola vyřadit šestý Spartak Hluk. Soupeřem Hodonína bude v semifinále lepší z východočeského derby mezi SK Dobré a SVS Hradec Králové.

K závěrečným kolům extraligových odvet nenastupoval celek MSK vždy v kompletním složení. Jednou chyběla pro zranění kotníku Vivien Ellö, jindy

se musel hráčský kádr obejít bez obránářky Ganny Gaponové. Došlo k několika vyrovnanějším utkáním, která byla tou nejlepší prověrkou výkonnosti před těžkými boji play off. Doma s Hlukem vyhrála Břeclav 6:4, stejného výsledku dosáhla v Dobřem a v Hradci Králové zvítězila 6:3.

Vedle Veroniky Tušlové, která spolu s Ellö a Gaponovou odehrála většinu utkání extraligy 2013-2014, se do hry úspěšně zapojila Nikita Petrovová a od vydařené odvety s Frýdlantem (6:1) celek posílila Aneta Kučerová, která do Břeclavi přišla po dlouhodobém působení v Hluku. S jejím příchodem akcie Břeclavi na obhajobu mistrovského titulu stoupily, protože byla odstraně-



Veronika Tušlová je nedílnou součástí breclavského celku.

na výrazná slabina na třetím místě sestavy MSK. Proti Hodonínu a ani proti Frýdlantu totiž u žádné další hráčky Břeclavi nebyla záruka, že získá aspoň jeden dílčí bod, aby celá tíha výsledku nemusela ležet a dvojici Ellö-Gaponova. Tím není řečeno, že má Kučerová proti těmto celkům bodový zisk jistý.

V předcházejících utkáních ale dokázala na Hodonín i Frýdlant bodovat. Můžeme se tedy těšit na to, že se letos zopakuje finále Břeclav-Hodonín, a že budou opět k vidění dramatické boje a stolní tenis nejvyšší kvality. Domácí utkání MSK ČP Břeclav Gumotex se budou hrát ve sportovní hale v Charvátské Nové Vsi.

(hýb, foto dav)

Mladý tým MSK čeká „vražedný“ start do odvet

Fotbalisté MSK Břeclav mají za sebou přípravu na start jarní části Moravskoslezské fotbalové ligy, třetí nejvyšší soutěže v ČR. Jak obvykle došlo v poločas k velkým změnám v hráčském kádru. Někteří hráči využili nabídku startu za kluby vyšších soutěží, jiní hledají uplatnění v blízkém zahraničí (Rakousko, Slovensko), některé si jejich mateřské kluby stáhly z hostování.

Trenér Milan Valachovič tak byl postaven před úkol sestavit nový tým, který bude schopný zdárně usilovat o posun ke stře-

du třetiligové tabulky. „Čerpám ze svých dřívějších kontaktů, zdroje hráčů ale nejsou nevyčerpatelné. Navíc v našem okolí nejsou celky z kvalitních soutěží, a tak není kde brát. Pro hráče z větších vzdáleností se náklady navyšují o problémy s dojížděním. Z podzemního kádru mi zůstali Simandl, Prokop, Sasín a Šenk, vrátil se Levčík. Ostatní hráči jsou všichni noví, museli se postupně do kádru zabudovávat,“ vysvětluje trenér Valachovič, s jakými problémy se musí potýkat. Áčko MSK odehrálo deset

přípravných zápasů. Začalo skvěle výhrou 3:0 nad juniorkou Zbrojovky Brno, další výsledky již tak průkazné nebyly. Břeclav dostávala dost branek, stále nemá stabilizovanou obrannou čtveřici. „Noví hráči přišli většinou nedostatečně kondičně připravení, což se projevovalo zejména v obranných činnostech, kde je každá chyba hodně viditelná. Navíc nás pronásledovaly zranění a nemoci obránců a většinou jsme nemohli hrát se čtveřicí, kterou bych rád viděl pohromadě v mistráčkách. Problémy nám dlouhodobě dělá pokrytí standardních situací, z nichž dostáváme laciné branky,“ ukazuje na největší bolesti družstva zkušený trenér. Poslední přípravný zápas s divizní Lišní vyhrála Břeclav 5:3, když se po poločas 3:1 dostala až na vedení 5:1, zejména díky střelecké pohotovosti

Radka Sasína, střelce tří branek. Pak dostali ještě příležitost někteří hráči širšího kádru, tlak MSK povolil a Líšeň výsledkem zkorigovala na konečných 5:3.

Hra útoku trenéra uspokojila, k obranným činnostem měl znovu připomínky. „Máme vražedný start do odvet. Nejprve v Opavě a ve třetím kole na Sigmě Olomouc, u družstev z prvních dvou míst tabulky, která jdou cíleně za postupem. Ve druhém kole hostíme Mikulovice (zápasy proti Opavě a Mikulovicím odehrány po uzavěrcce zpravodaje – pozn. red.), které zase bojují o záchranu a hodně se na jaro posílily,“ avizuje Milan Valachovič, co jeho svěřence čeká v úvodu jarní části MSFL. V každém případě se bude jeho mladý tým snažit předvádět pohledný moderní útočný fotbal a potěšit jím i dobrými výsledky své příznivce. (hýb)

Rozpis domácích zápasů MSK Břeclav - MSFL - mužstvo A"

Hraje se vždy na breclavském fotbalovém stadionu MSK

SO 12. 4.	16:00	MSK Břeclav - FC Žďár nad Sázavou
ST 30. 4.	16:30	MSK Břeclav - FC Hlučín
SO 3. 5.	16:30	MSK Břeclav - HFK Třebíč
SO 17. 5.	16:30	MSK Břeclav - 1.HFK Olomouc
SO 31. 5.	16:30	MSK Břeclav - 1.FC Slovácko B
SO 14. 6.	16:30	MSK Břeclav - 1.SK Prostějov

Přijďte se podívat na RUGBY

utkání Zemské ligy Dolního Rakouska na hřišti Pastvisko ve Staré Břeclavi

sobota 5.4. ve 14:00 hod. Rugby Club Břeclav - Spartans RC Melk
sobota 12.4. ve 14:00 hod. Rugby Club Břeclav - Rugby Club Krems
sobota 3.5. ve 14:00 hod. Rugby Club Břeclav - Vienna Celtic RFC III

Mládežnický hokej v Břeclavi stoupá vzhůru

Hokejová sezóna 2013/14 byla pro breclavský mládežnický hokejový klub zatím nejúspěšnější. V krátké historii občanského sdružení HC Lvi Břeclav, které organizuje sportovní aktivity svých členů od roku 2011, se podařilo během tří let stabilizovat členskou základnu a úspěšně pracovat se sportovně talentovanou mládeží, což se promítá do dílčích úspěchů, které mladá lvičata dosahují nejen na poli hokejovém, ale sportovním obecně. O to více nás mrzí nepravdy o upadajícím mládežnickém hokeji v našem městě, které po Břeclavi šíří nejmenovaný osmistránkový leták. Nicméně, není nic jednoduššího, než tyto lži vyvrátit fakty.

Úspěchy lvičat ve svazových soutěžích

Druhé třídy jsou nejmladší breclavskou hokejovou kategorií. Systém soutěže je turnajový a děti této kategorie se utkávají na malém hřišti v tzv. minihokeji. Pouze breclavská lvičata spolu s Kometou Brno přihlásila letos do soutěže dvě družstva „A“ a „B“ najednou. Umožnil to fakt, že breclavští trenéři mají v kategorii začínajících hokejistů a hokejistek dostatek dětí. Především lvičata „A“ družstva dosahovala na všech svazových turnajích výborných výsledků a alespoň jednou dokázala každého soupeře v soutěži porazit. Výsledky u těchto kategorií se nezveřejňují, důležitá je na prvním místě radost ze hry.

V kategorii 4. tříd je specifikum přechod v průběhu sezóny z malého kluziště na velké. Břeclavským lvičatům to nedělalo žádné problémy a stejně jako jejich mladší kolegové dokázali každého soupeře ve svazové soutěži nejméně jednou porazit. Výborného výsledku dosáhla tato kategorie v mezinárodní soutěži zvané Eurominiliga, které se účastní družstva ze Slovenska a Rakouska a hraje se souběžně se svazovou soutěží. Lvičata se této soutěže účastnila již potřetí a navázala na úspěch z první účasti v soutěži, kdy zvítězila. Nyní získala po zásluze bronzové medaile. Netradičním zážitkem, který si lvičata z této soutěže odnesla, bylo utkání na otevřeném kluzišti ve Vídni. Jednalo se o obdobu celosvětově známého utkání z Kanadskoamerické NHL Winter Classic.

Žáci ve finálové skupině, dorost v play off

V kategorii mladšího a staršího žactva se již zápasy bodovaly a body se počítaly do závěrečné společné tabulky. Nejlépe umístěná družstva po základní části se pak probojovala do finálové nadstavby, kde se utkala nejlepší družstva z Jihomoravského a Zlínského kraje. U těchto kategorií zaznamenal breclavský klub výrazný výsledkový progres.

Před třemi lety se žákům společně ještě nepodařilo do finálové skupiny probojovat. V loňském roce jsme však finálovou skupinu již hráli a letos patřila lvičata ve finálové skupině k těm nejlepším. Mladší žáci svoji kategorii dokonce ovládli a vyhráli celou soutěž. Ve srovnání s extraligovými celky jako je Kometa Brno, Zlín, nebo městy s dlouholetou hokejovou tradicí, se jedná o výrazný sportovní úspěch.

Břeclavský mladší dorost hned ve své premiérové sezóně v rakouské Bundeslize U16 dosáhl na play off. Tato soutěž je obdobou dospělé mezinárodní soutěže EBEL League, kterou hrají znojemští Orli. V těžké konkurenci bohatých hokejových akademií, Lvi jako jediný český zástupce v soutěži, výborně reprezentovali nejen město Břeclav, ale i český hokej. Díky účasti v soutěži se klubu podařilo navázat kontakt se zahraničními organizacemi. Letošní sezónu se Lvi měli možnost v Břeclavi utkat s anglickou akademií, která úzce spolupracuje s akademií v rakouském St. Pöltenu. Tyto akademie spadají pod Kanadskou organizaci Okanagan Hockey school Europe.

Vrcholem hokejové sezóny lvičat 2013/14 byla organizace Vánočních turnajů O pohár města Břeclavi a O pohár Starosty města Břeclavi. V závěru roku se na Zimním stadionu v Břeclavi uskutečnily čtyři turnaje mládežnických hokejových kategorií, kterých se zúčastnila družstva z Čech, Moravy, Rakouska a Slovenska. Na Zimním stadionu v Břeclavi se vystřídalo 27 družstev o přibližném počtu 500 hráčů a hráček. Na domácí půdě se v těžké konkurenci nejvíce dařilo starším žákům, kteří svůj domácí turnaj vyhráli a získali zlaté medaile a pohár pro Břeclav. Druhé třídy obsadily na svém turnaji skvělé druhé místo. Medailovou sbírku uzavřeli 3. místem hráči 4. tříd. Příkladem kvality obsazení turnajů byla družstva HC Kometa Group Brno, HC Verva Litvínov, HC Oceláři Třinec, KAC Klagen-



furt, HC Dukla Jihlava, HK Nitra a spousta dalších.

Návštěva České televize na ZS v Břeclavi

Významným úspěchem mladých breclavských hokejistů a jejich trenérů byla návštěva České televize na Zimním stadionu v Břeclavi. Reprezenční trenér Českého svazu ledního hokeje, který při své kontrolní návštěvě velmi pozitivně hodnotil zázemí a sportovní činnost, kterou breclavští trenéři se svými svěřenci odvádějí, doporučil breclavský mládežnický klub HC Lvi Břeclav o. s. do pořadu ČT 4 Sport „Žijeme sportem“. Tento pořad není specializovaný pou-

ze na lední hokej, ale představuje jednotlivé sporty z různých úhlů pohledu. Společně se Lvy se pořadu zúčastnily děti z klubu HC Verva Litvínov. Pro breclavský mládežnický hokej se jednalo o jednu z nejvýznamnějších událostí ve své historii. Díky podpoře breclavské radnice, která tuto práci se sportovně talentovanou mládeží umožňuje, se daří dosahovat výsledků, které naše město reprezentují nejen v kraji, ale i v ČR a za hranicemi. Výsledkem jsou i ocenění pro naše družstva v anketě Sportovec roku našeho regionu, kdy byla lvičata již po dva roky mezi oceněnými kolektivy.

Bc. Jakub Klimovič

Turnaj čtyř zemí v Břeclavi

Česká reprezentační osmnáctka se po osmi měsících od posledního Memoriálu Ivana Hlinky vrátí opět do Břeclavi. Začátkem dubna přijede tým na jih Moravy na týdenní soustředění před mistrovstvím světa U18 ve Finsku. V Břeclavi Češi odehrají i přípravné utkání se slovenskými vrstevníky. Zápas se bude konat v úterý 8. dubna od 17 hodin. Další lahůdku přijde o pár dní později v podobě Turnaje čtyř zemí, v rámci kterého zde odehrají zápasy česká, ruská, finská a slovenská reprezentace U20.

Rozpis zápasů Turnaje čtyř zemí na breclavském zimním stadionu

- 11.4. od 15:30 hod. – Česko - Finsko
- 11.4. od 19:00 hod. – Slovensko - Rusko
- 12.4. od 15:00 hod. – Česko - Slovensko
- 12.4. od 18:30 hod. – Rusko - Finsko
- 13.4. od 13:00 hod. – Slovensko - Finsko
- 13.4. od 17:00 hod. – Česko - Rusko



Zahajujeme provoz Dětské Kavárničky Filípek v centru Břeclavi

V kavárničce mohou svůj volný čas trávit rodiče se svými dětmi, čeká zde na vás spousta zábavy i relaxace!

Pro děti je připravena veselá hrací plocha, pro ty velké pak nemalé občerstvení. Slavnostně nám pro malé i velké návštěvníky "otevře dveře" svým představením Divadlo Koráb - pohádkou kocour v botách.

Dovolujeme si vás tímto pozvat na náš první velký den! Těšíme se na vás 25. 4. 2014 od 15.30 h na adrese náměstí T. G. Masaryka 2957/9a, Břeclav /vchod do kavárničky z ul. Za bankou/ Představení je zdarma, je však nutné si rezervovat místo, jelikož počet míst je v kavárničce bohužel omezen!

Kontakt : info@kavarnickafilipek.cz
www.kavarnickafilipek.cz • tel.:+420 736643223

zabezpečení satelitní TV technika

freeSAT
skylink

Více než 72 kanálů již od 199 Kč měsíčně

ALFA DIGITAL

kamery | antény | alarmy | satelitní TV (freeSat & Skylink)

www.alfadigital.cz | 519 352 200, 602 504 939
prodejna AlfaDigital - U Nemocnice 3373/6a, Břeclav

K PEVNÉMU INTERNETU až 120 Mb/s



Rychlý internet doma i na cestách

www.nej.cz
800 944 800

Nej.cz

INTERNET | MOBIL | TELEVIZE | TELEFON

AKCE duben

**OKNA za polovinu
a montáž ZDARMA**

PRAMOS, pobočka Břeclav
Lidická 50, tel: 519 374 444
mobil: 777 035 925, 777 555 925
e-mail: breclav@pramos.cz

Platí do 30.4.2014

Více informací na
www.pramos.cz

PRAMOS[®]
Okna s novým rozměrem