

Vedení města ocenilo v synagoze pedagogy



Vedení břevclavské radnice v čele s břevclavským starostou Svatoplukem Pěčkem a místostarosty Jakubem Matuškou a Richardem Zemánkem ocenilo v břevclavské synagoze celkem třicet jedna kantorů.

Ocenění z rukou starosty a místostarosty města převzali za obětavou a důslednou práci s dětmi a mládeží: Irena Střížová (MŠ Na

Valtické), Dagmar Soukopová (MŠ U Splavu), Ivana Sítková (MŠ Osvobození), Pavla Rodryčová (MŠ Osvobození), Bc. Martina Lindnerová (MŠ a ZŠ Herbenova), Mgr. Jana Uhlířová (ZŠ Komenského), Mgr. Miroslava Malhocká (ZŠ a MŠ Kpt. Nálepky), Soňa Chmelková (ZŠ a MŠ Kpt. Nálepky), Mgr. Miroslava Ivančicová (ZŠ a MŠ Kupkova), Mgr. Bohumila Bal-

gová (ZŠ a MŠ Kupkova), Mgr. Jana Jankovičová (ZŠ Na Valtické), Mgr. Alena Čechová (ZŠ Slovácká), Mgr. Lumír Reichmann (ZŠ J. Noháče), Mgr. Alena Jurkovičová, Mgr. Ludmila Mráková, Mgr. Sylva Hrubá, Mgr. Šárka Malinkovičová, Mgr. Jana Vymazalová, Mgr. Blanka Kumštová, Mgr. Jitka Chorvátová (všechny ZŠ Slovácká), Mgr. Lenka Benadová (MŠ a ZŠ Herbenova),

Mgr. Michal Škamrada (ZŠ Komenského), Ing. Šárka Kamenská (Soukromá SOŠ manažerská a zdravotnická), Mgr. Ludmila Láníčková, Mgr. Gejza Pástor, Ing. Dana Vilímková, Dr. Ing. Renata Otrhalíková, Ing. Šárka Kubíková, Jaroslav Kolegar, Ing. Miroslav Krajča (všichni SPŠ E. Beneše a OA Břeclav). Gratulujeme.

(dav)

madoil
OLEJE • MAZIVA • AUTOSERVIS
Sovadinova 3552/10a, Břeclav
ZDARMA: 800 213 214
www.madoil.cz

OTIS
výroba, montáž a servis
výtahů a eskalátorů
Otis Břeclav a.s., J. Opletala 3506/45,
690 02 Břeclav

GUMOTEX
Kontaktujte nás!
www.karieragumotex.cz
kariera@gumotex.cz
+420 734 179 734

alca
Pracovní příležitosti
Přidejte se k nám
www.alcadrain.cz/kariera

Břeclavský vodojem oblékne staronový kabát

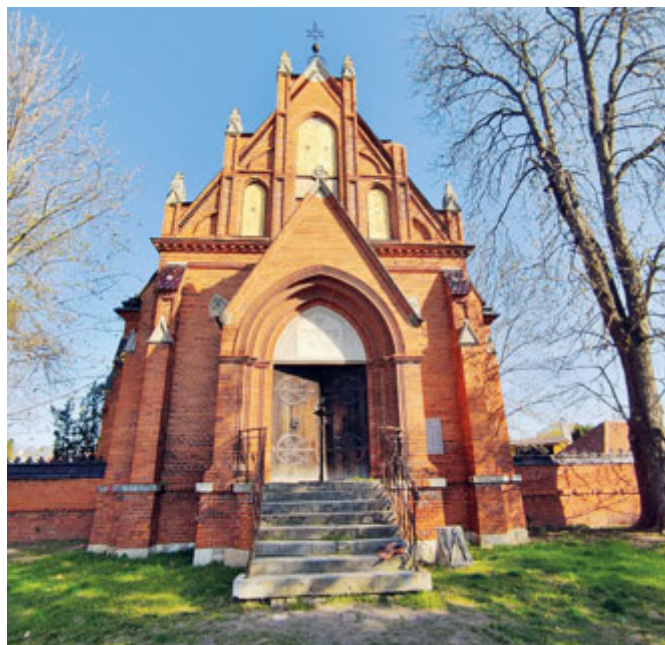
Téměř sto let uplynulo od doby, kdy se vodárenská věž poprvé oblékla do barev. Dominanta Břeclavi, která byla vybudovaná v letech 1926 až 1927, se teď vrátí ke kořenům. Získá totiž nátěr v kombinaci červené a šedé barvy, který ji zdobil už od první republiky. Břeclavané jej přitom mohli vidat až do oprav na přelomu tisíciletí. „Vodárenská věž si výraznější opravy určitě zaslouží a potřebuje je. Objekt po celou dobu slouží svému původnímu účelu a jeho akumulace 650 m³ vody stále pomáhá zásobovat centrum města pitnou vodou. Od poslední větší rekonstrukce uplynulo mnoho let. Právě díky opravám budeme moci vodojem při vybraných příležitostech zpřístupnit veřejnosti. Ti, kteří již měli možnost Břeclav z věže vidět, vědí, že pohled na město z vodárny rozhodně stojí za to. Už jen vystoupat útroby vodojemu do

„rozhledny“ je nevšední zážitek,“ vysvětluje ředitel společnosti Vodovody a kanalizace Břeclav Milan Vojta.

Právě kvůli nevyhovujícímu stavu vodojemu se mohli lidé z věže rozhlédnout po dlouhé době poprvé a zároveň naposledy v roce 2019. V dalších letech to už z bezpečnostních důvodů nebylo možné. „Nyní kolem 46 metrů vysokého objektu vyrostou lešení. Opravíme opadávající omítky, kvůli kterým bylo uzavřeno i okolí vodárenské věže. Vodárna dostane také nový nátěr. Kromě toho objekt získá měděný střešní plášť. Sanovány budou také žlabové římsy, věž dostane i nový hromosvod. Věřím, že staronový vzhled téměř staleté dominanty města se bude Břeclavanům líbit. Opravy právě začaly, hotovo bude v létě,“ doplnil Milan Vojta.

(dav)

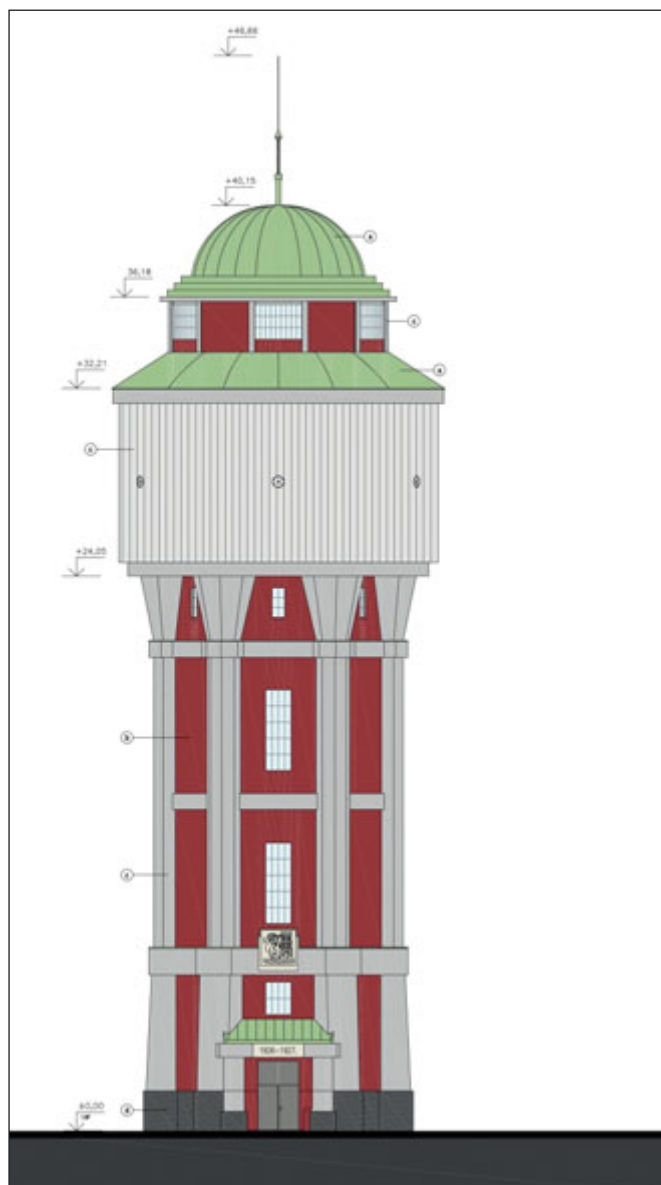
Přeshraniční spolupráce a financování památek



Židovská obřadní síň v Břeclavi je památka, která čeká na opravu dlouho. Břeclavský starosta Svatoopluk Pěček s místostarostou Jakubem Matuškou navštívili v dubnu slovenské Sládkovičovo, aby s přímátorem města dohodli přeshraniční spolupráci. Ta by se měla týkat hlavně financování opravy památek, které po sobě rodina Kuffnerů zanechala u nich i u nás.

„V Břeclavi se to týká právě židovské obřadní síně. Na její opravu máme zpracovaný projekt, udržujeme platné stavební povolení a věříme, že právě díky financím z fondů v rámci přeshraniční spolupráce by se obřadní síň mohlo začít blýskat na lepší časy. Žádost o financování budeme podávat v květnu,“ shodlo se vedení města.

(dav)



**Provozní doba
od 1. 4. 2022
do 31. 10. 2022:**

**Sběrný dvůr na ul. Sovadinova
PO–SO 8:00–17:00 hod.**

**Sběrné místo na ul. Hájová
ST, PÁ 8:00–17:00 hod.
SO 8:00–12:00 hod.**



Slovo starosty



Vážení obyvatelé Břeclavi,

Letos uplyne 150 let od povýšení Břeclavi na město. Za tu dobu se

Břeclav změnila k nepoznání. Díky železnici se z malé zemědělské obce stal významný železniční uzel. To sem přivedlo další obyvatel a Břeclav se tak mohla rozvíjet. Úspěšný rozvoj města předurčila i jeho poloha. Břeclav na hranici tří států v blízkosti Vídně, Bratislavy a Brna se tak postupně měnila v průmyslové centrum, kde se zpočátku zpracovávaly zejména zemědělské produkty z okolí. Přesto, že rozvoji Břeclavi zasadila ránu ekonomická krize monarchie v roce 1873, město ji překonalo a následně se rozvíjelo dál. Těžké bylo pro Břeclav období dvou svě-

tových válek, které ale sužovalo prakticky veškeré obyvatelstvo Československa.

Architektonicky Břeclav výrazně pozměnila doba minulého režimu, kdy vznikala velká panelová sídliště. Tato výstavba změnila tvář mnoha měst. Dnes se dříve ne vždy zcela vzhledné „paneláky“ díky revitalizacím a rekonstrukcím mění ve vizuálně příjemnější objekty, což doplňují také rozsáhlé opravy a revitalizace prostor u obytných domů. Mezi domy vznikají nová hřiště, jsou vysazovány stromy, instalován mobiliář, prostory jsou celkově zútulňovány.

V poslední době Břeclav skutečně vzkvétá. A jde to vidět i u pomyslné vstupní brány, kterou je vkusně zrekonstruované břeclavské nádraží. Navazuje praktický přestupní terminál a pěší zóna. Nově budou zrekonstruovány také prostory před nádražím, které tak celkové pojetí lokality esteticky doplní.

Teď na jaře je nejlépe vidět také skvělá práce Technických služeb města, díky kterým se Břeclav mění v rozkvetlou zahradu. Velkou pozornost věnujeme také výsadbě stromů. Břeclavané tak mohou vidět, jak se město mění k lepšímu i po této stránce.

Mimořádná péče je věnována dětským a sportovním hřištím, opravám komunikací a chodníků, ale třeba také zlepšení bezpečnosti na přechodech díky výkonnému a přitom úspornému osvětlení. Postupně jsou opravovány i dominanty města, ať už je to vodárenská věž nebo břeclavský zámek. Břeclav se také stává bezpečnějším městem. Postupně realizujeme síť cyklostezek tak, aby lidé mohli z jedné části města do druhé přejet bezpečně mimo hlavní silniční tahy.

Břeclav je kromě toho mimořádně zajímavým místem i k podnikání. A to nejen díky své poloze. Dobré jméno městu dlouhodobě

dělají podniky jako Fosfa, Alcaplast, Gumotex, Otis a desítky dalších firem zvučných jmen. Je přitom skvělé, že se daří v dobrém stavu zachovat také přírodu, která město obklopuje. Břeclavané zkrátka mohou být právem hrdí na to, kde žijí.

Závěrem mi dovoluňte pozvat vás alespoň na některé akce v rámci oslav 150 let povýšení Břeclavi na město. Břeclavské muzeum si pro vás 28. 5. připravilo opravdu hvězdnou Muzejní noc, v rámci které budou navíc všechny objekty MMG Břeclav přístupné zdarma! V květnu na vás mimo to čeká hned několik příjemných pěveckých vystoupení a koncertů. Kromě jiného třeba poslední koncert Břeclavského komorního orchestru. Ujít byste si neměli nechat ani červnový Hradištan O slunovratu. Program a detaily si můžete podrobně prostudovat na dalších stránkách květnového vydání zpravodaje Radnice.

*Bc. Svatopluk Pěček,
starosta Břeclavi*

Pohodlnější kino a energetické úspory



Pohodlnější sedadla, nové koberce, osvětlení, zateplení budovy. Břeclavské kino v posledních týdnech prohlédlo. Město jej nechalo zrenovovat. Opraveno bude také hlavní schodiště včetně stříšky a venkovního osvětlení. Interiérové práce jsou vesměs hotovy, ty venkovní začnou v červnu, hotovo bude do srpna. Kromě toho provozovatel kina zvětšil pódium, které tak bude komfortnější pro vystupování divadelních souborů. Značně prohlédlo také foyer kina. Přesvědčte se o pohodlnosti nových sedaček kina Koruna při dobrém filmu.

(dav)

Břeclav vítězem soutěže o nejlepší EPC projekt

Město Břeclav se stalo vítězem 11. ročníku soutěže o Nejlepší připravovaný energeticky úsporný projekt v České republice za rok 2021. Soutěž vyhláší Asociace poskytovatelů energetických služeb.

Projekt města Břeclavi, který zahrnuje řešení pro osm objektů v majetku města, vyhodnotila odborná porota jako nejlépe připravený energeticky úsporný projekt řešený metodou energetických služeb se zárukou úspor (EPC) v roce 2021.

„Současná doba je velmi turbulentní, co se týká energií, nakládání a vůbec celkového hospodaření s nimi. Jsem velmi rád, že jsme se dali na cestu energetického managementu. S pomocí odborníků jsme dali dohromady projekt EPC, který zahrnuje zimní stadion, městský úřad a dvě největší školy u nás v Břeclavi, kdy za příspěví dotace z OPŽP a vlastních finančních prostředků budeme moci učinit taková opatření, která povedou k významným úsporám energií ve

městě,“ přiblížil situaci Richard Zemánek, místostarosta města zodpovědný za energetický management v Břeclavi. „Na celém projektu významně spolupracovala také pracovní skupina pod vedením vedoucího ekonomického odboru Městského úřadu Martina Černého (na snímku druhý zprava). Významnou podporou je také člen týmu a ředitel městské společnosti TEREZA Radek Hrdina (na snímku uprostřed), který má zkušenosti se zaváděním EPC z Gumatexu,“ řekl místostarosta Zemánek.

Město Břeclav se zabývá energetickým managementem již několik let a byla zde ustavena speciální pracovní skupina. „Kombinace EPC a OPŽP nám otevřela nové možnosti zejména s ohledem na rozpo-

čet města. Překotný vývoj cen elektřiny a plynu dává této práci nový rozměr a jednoznačně ukazuje zvolenou cestu jako správnou. Během několika měsíců začne instalace fotovoltaických panelů, nové vzdu-

chotechniky s rekuperací, LED osvětlení a řady dalších úsporných opatření,“ popsal konkrétní kroky vedoucí ekonomického odboru Martin Černý.

(jp)



Břeclavané zrecyklovali přes 61 tun elektra

Přes 61 tun starého elektra přinesli loni obyvatelé Břeclavi k recyklaci. Za rok 2021 přispěli sběrem starého elektra určeného ke zpětnému odběru a recyklaci celkem 61,34 tunami. Na každého obyvatele tak připadá 2,5 kg vyloučených spotřebičů. Byla tím

uspořena spotřeba elektřiny a produkce skleníkových plynů, celosvětově omezena těžba ropy a železné rudy, a recyklací se pokryla i část dodávek mědi nebo hliníku pro průmyslovou výrobu.

Z Osvědčení o podílu na zlepšení životního prostředí vyplývá,

že díky obyvatelům došlo za rok 2021 k úspoře produkce CO₂ o 721,70 tun. Nebylo nutné vytěžit 35 960,36 litrů ropy. Představte si, že z tohoto množství se pokryje spotřeba pohonných hmot auta např. na cestu z Prahy do Brna po dálnici D1, a to 345x.

Recyklací vysbíraných spotřebičů se podařilo získat 1 244,27 kg mědi, což by postačilo například pro ražbu 221 205 1€ mincí, nebo 1 510,14 kg hliníku, který by stačil na výrobu 100 677 plechovek o objemu 0,33 litru.

(jp)

Nová sběrná místa s obsluhou

Na základě rozborů obsahu velkoobjemových kontejnerů umístěných na území města Břeclavi se ukázalo, že kontejnery neobsahují to, k čemu byly určeny. Velká nedisciplinovanost občanů a zneužívání mimobřeclavskými občany a drobnými podnikateli, kteří do kontejnerů odhazovali všechno, co jim doma „přebývalo“, vedla k tomu, že finanční náročnost provozování těchto kontejnerů byla obrovská a neodpovídala původním cílům.

Loni se podařilo v Břeclavi otevřít vedle sběrného dvora na Sovadinově ulici také sběrné místo v Poštorné na ulici Hájová, letos rozdává město občanům z rodinných domů zdarma bio popelnice. V roce 2023 se počítá s rozšířením třídění bioodpadu také na sídliště.

Z uvedených důvodů byla na konci dubna zrušena stanoviště

velkoobjemových kontejnerů. Ty jsou od začátku května nahrazeny sběrnými místy s obsluhou v každé městské části. Tato místa budou fungovat do 30. listopadu 2022. Občané sem mohou uložit bioodpad, objemný odpad nebo dřevo. Obsluha sběrných míst bude dohlížet na správné třídění odpadu.

K dispozici jsou

čtyři kontejnery:

1. kontejner na trávu
2. kontejner na větvě
3. kontejner na objemný odpad (např. koberec, linoleum, čalouněný nábytek, matrace apod.)
4. kontejner na dřevo (dřevěný nábytek v rozloženém stavu)

Sběrná místa s obsluhou:

Charvátská Nová Ves – **ul. Lednická (Lipínek) – každé pondělí** (od 2. 5. 2022)

Poštorná, **ul. Záhumní – každé úterý** (od 3. 5. 2022)

Město Břeclav, **Na Širokých – každou středu** (od 4. 5. 2022)

Město Břeclav, **před židovským hřbitovem – každý čtvrtek** (od 5. 5. 2022)

Stará Břeclav, **ul. Hřbitovní (u hasičárny) – každý pátek** (od 6. 5. 2022)

Všechna sběrná místa budou v provozu v dané dny

od 11:00 do 17:00 hodin (kromě svátků).

V přiloženém QR kódu najdete místa stanoviště sběrných míst s obsluhou a jejich adresy si můžete uložit také z odkazu:

<https://mapy.cz/s/hedocobumo>

Upozorňujeme občany, že místa zrušených velkoobjemových kontejnerů bude monitorovat městská policie.

(jp)



Lokality velkoobjemových kontejnerů, které byly zrušeny:

1. Hřbitov Stará Břeclav – parkoviště
2. Herbenova (TPH)
3. Tovární kolonie
4. Na Širokých
5. Fintajslova
6. Tylova
7. Lednická
8. Rovnice
9. Ostrov
10. Říční (2x)
11. Záhumní (2x)
12. Haškova – Židovský hřbitov

Velvyslankyně jednala o spolupráci s Břeclaví



Břeclav v dubnu navštívila chorvatská velvyslankyně v České republice. Ljiljaně Pancirov dělal doprovod breclavský starosta Svatoopluk Pěček, ředitel Lednicko-valtického hudebního festivalu Jiří Partyka, historik Miroslav Geršic a Lucie Tesaříková z breclavského muzea. Společně probírali

spolupráci Břeclavi s novým chorvatským partnerským městem Novi Vinodolski, ale také téma 7. ročníku Lednicko-valtického hudebního festivalu 2022, který se ponese v duchu balkánské inspirace.

Chorvatskou velvyslankyni uchvátil poštoreský kostel i led-

nický zámek a skleník. Neméně příjemné bylo večerní pozvání na víno, které vyrábí potomci Chorvatů v Charvátské Nové Vsi, bratři Radkovičové. „Potomci Chorvatů jsou v Břeclavi a okolí poměrně početnou skupinou obyvatel. Těší mě proto, že jsme navázali dobré vztahy s chorvatskou velvyslank-

yní, navíc setkání bylo propojeno s pořadatelem prestižního Lednicko-valtického hudebního festivalu,“ vysvětlil starosta Břeclavi Svatoopluk Pěček s tím, že si velvyslankyně na závěr návštěvy zazpívala se Slováckým krúžkem Charvatčané.

(dav)

Rodinných a Senior pasů mohou využít i Břeclavané



je vytvoření a realizace systému poskytování slev a dalších výhod rodinám s dětmi do osmnácti let věku. V současné době lze rodinné pasy uplatnit v Jihomoravském kraji, Kraji Vysočina, Olomouckém kraji, Pardubickém kraji, Královohradeckém kraji, Ústeckém kraji, Jihočeském kraji a ve městě Kroměříž.

On-line registrace je zdarma na internetové adrese: jiznimorava.rodinnepasy.cz
Infolinka: 771 130 666

Rodinný pas ale není jen slevová kartička. Každodenně vám přinese zajímavé tipy na kulturní události, sportovní aktivity, výlety a akce pro děti v rámci celé České republiky.

SLEVY A VÝHODY PRO RODINY

Rodinné pasy vznikly v Jihomoravském kraji jako projekt na podporu rodin s dětmi. Jeho podstatou



SENIOR PASY

SLEVY A VÝHODY PRO SENIORY

Senior pas je projekt, který podporuje občany nad 55 let. Jedná se o systém slev na výrobky a služby poskytované držitelům karet Senior Pas. Slevy lze uplatnit v celé České republice.

On-line registrace je zdarma na internetové adrese: www.senior-pasy.cz

Infolinka:

840 111 122 (z pevné linky)

725 534 865 (z mobilního telefonu)

Díky registraci získáte bezplatně časopis pro seniory a množství slev v oblasti zdravotnictví, lázeňství, wellnes, stravování, cestování, vstupů do muzeí, hradů, zámků apod.

Pro pomoc s registrací se můžete obrátit i na breclavské kontaktní místo Senior Point v Domě školství na adrese Břeclav, 17. listopadu 2995/1A.

Ing. Jana Matušinová,
odbor sociálních věcí MÚ Břeclav

Příspěvky zastupitelských klubů

Dar města Břeclavi pro Nemocnici Břeclav

Zastupitelstvo města Břeclavi na svém zasedání koncem března jednomyslně schválilo poskytnutí daru jednoho milionu korun Nemocnici Břeclav. Z prostředků bude obnovena část přístrojového vybavení po zvýšené zátěži s ohledem na specifickou covidovou léčbu o pacientů, dle důvodové zprávy nemocnice čelí také zvýšeným nákladům na provoz v souvislosti s aktuální uprchlou krizí.

Podstatnější ale je, že se tento druh podpory pomalu stává standardem, na jaký jsme v Břeclavi dlouho nebyli zvyklí. Povzbudivá je i jednoznačná podpora od všech přítomných

členů zastupitelstva, kterým patří dík. Změna pohledu města coby místní samosprávy, jejímž obyvatelům nemocnice poskytuje své zdravotnické služby, stejně jako posun v nahlížení nemalé části občanů města a okolí na krajské nemocniční zařízení, je snad pozitivním důsledkem náročného období covidových roků 2020 a 2021. Každopádně jde o nadějný trend. V uplynulých několika letech město finančně podpořilo nemocnici čtvrt milionem korun na nákup plicního ventilátoru v roce 2020, dále sto padesáti tisíci na obměnu matrací v roce 2015. V těchto souvislostech nemá

nejnovější finanční podpora obdoby. U jiných měst v kraji (dřívějších center okresů) je již mnoho let standardem podpora krajských nemocnic ročními částkami mezi jedním až třemi miliony korun, zmínit lze například Hodonín, Vyškov, Znojmo. V nedalekých Hustopečích nemocnici mezi lety 2001 a 2015 provozovalo samo město, které její provoz a vybavení podporuje i nyní, kdy je zřizovatelem nemocnice Jihomoravský kraj.

Nasadě tak sice může být otázka, proč z městské kasy podporovat krajské zařízení, z výše uvedeného je však vidět, že jde o běžný standard pod-

pory v rámci partnerství samospráv a zdravotnických zařízení ve veřejném vlastnictví. Zařízení má neocenitelnou roli v regionálním zdravotnictví, a to i na krajské úrovni, funguje zde 419 akutních lůžek, z čehož je 41 určeno pro intenzivní a resuscitační péči. Pracuje zde přes šest stovek zaměstnanců. Po otevření pracoviště magnetické rezonance v roce 2021 je v dalším připraveném záměru rekonstrukce stravovacího provozu nebo v pozdějším horizontu vybudování moderního urgentního příjmu.

*Milan Vojta, M.A., MBA,
zastupitel za ANO*

Stromy ve městě jako obrana před suchem

Jedním z klíčových témat ve městě je boj se suchem a opatření bránící následkům změn klimatu (tzv. mitigace). Víme, že v létě se některé části našeho města rozpalují do vysokých teplot a doslova se na některých místech nedá vydržet. Proto je pro nás zásadní výsadba velkokorunných stromů ve městě, stromů, které poskytnou lidem a městu stín, který tolik potřebují.

Při výsadbách je vždy potřeba zohlednit situaci pod zemí. Na první pohled to není vidět, ale v zemi vede často větší množství inženýrských

sítí. Proto se stromy nedají sadit všude. Někde by byla výsadba velmi vhodná, ale není možná právě z důvodu přítomnosti sítí.

V programovém prohlášení koalice, jejíž jsme součástí, je na zeleň a konkrétně výsadby stromů kladen velký důraz. Jak město rozkvétá, se můžete přesvědčit v těchto dnech skoro všude. Se stromy to však není tak jednoduché, jejich vývoj trvá roky. Proto je nutné podstatovat starší porosty, protože stromy, stejně jako lidé, nežijí věčně.

Město ušlo za poslední roky velký kus cesty. V komisi život-

ního prostředí jsem inicioval pravidla pro kácení na městských pozemcích z důvodu, aby se minimalizovalo kácení vzrostlých stromů. Doplním aktuální statistiku – za poslední čtyři roky bylo pokáceno 88 stromů na základě povolení a vysazeno bylo 657 stromů, z toho přes 200 v rámci projektu ozelenění Staré Břeclavi.

Také zohledňujeme druhovou skladbu dřevin. Do ulic našeho města v podstatě nepatří invazní pajasan žláznatý nebo třeba ekologicky nevhodné smrky. Upřednostňujeme duby,

lípy, jertliny nebo například jinyany.

Jedním z vhodných stromů jsou i mandloně, typické pro naši Panonskou oblast. Před dvěma lety jsme jich proto stovku objednali, zaplatili z našeho Bobřího rozpočtu a letos jsme je věnovali našemu městu. Děkuji všem občanům, kteří nám pomáhali s výsadbou a kteří slíbili, že se o mandloně budou starat. Už příští jaro se mandloně prozradí prvními náružovělými květy.

*doc. RNDr. Jakub Těšitel, Ph.D.,
zastupitel za Mladé a Neklidné*

Za město krásnější...

V návaznosti na širší debatu ke zkrášlování veřejného prostranství (pořádek a čistota, dostatek odpadkových košů a pytlíků na psí exkrementy, dostatek laviček, zkrášlení elektrických rozvaděčů a autobusových zastávek, údržba historických budov) se na nás obrací občané našeho města s poukazem na neudržovanou zeleň na veřejných prostranstvích.

Např. se na mne obrátila občanka našeho města s tím, že

před jejich domem na veřejném prostranství, kde dříve rostly dvě staré břízy, se nachází neudržovaný trávník, a zda by nebylo možné pro zlepšení estetického vzhledu města toto veřejné prostranství osázet.

Na můj dotaz mi bylo ze strany Technických služeb Břeclavi sděleno, že strom zde není možno vysadit, neboť částí pozemku vedou sítě a ochranná pásma, a že ponechání exten-

zivního městského trávníku je v této ploše na místě.

Prošla jsem si město a zjistila jsem, že takových nevhodných míst s extenzivním trávníkem (sečeným 2x ročně) je mnoho.

Chceme-li mít naše město krásnější, hledejme cestu jak na to!

Co jít například – jako v jiných městech – cestou adopce zahrádek?

Pokud by město dodalo sa-

zenice, jistě by mělo mnoho občanů zájem si předzahrádku nebo jiný veřejný prostor upravit a starat se o něj.

Škoda, že naše město nepodalilo žádost o dotaci v rámci grantové výzvy nadace Partnerství „Zelené oázy 2021–2022“.

Doufejme, že další takovou výzvu město nepromešká!

*JUDr. Hana Dědová,
zastupitelka za KSČM*

Příspěvky zastupitelských klubů

A jak s teplem ve středu města?

Dodávka tepla bytovým domům a školám v Břeclavi je v rukou městské firmy TEPLO Břeclav s.r.o., která ve všech částech města mimo jeho střed vyrábí a dodává teplo svým zákazníkům za velmi rozumné ceny. Ve středu města si teplo nevyrábí, protože vlastníkem kotelny v cukrovaru je firma innogy Energo s.r.o., a tak musí nakupovat teplo již vyrobené, které pak městskými rozvody dodává svým odběratelům. Do loňského roku nebyl žádný problém. Po zvýšení cen zemního plynu, kdy se zvedla i cena tepla, došlo k jevu, kdy zákazníci připojení k cukrovarské kotelně mají nárůst předběžné ceny tepla pro rok 2022 o 22 %.

Zbývající zákazníci v lokalitách, kde TEPLO Břeclav s.r.o. teplo vyrábí, mají nárůst 7 %. Důvod? Schopnost městské firmy lépe nakoupit plyn – zemní plyn.

Všichni, co jsme připojeni k soustavě středu města, si pamatujeme, kolik jsme platili za teplo v dobách od roku 2000 do roku 2015. Byla to až druhá nejvyšší cena tepla v republice! Údajnou příčinou byla špatně odhadnutá výše investice do velikosti zdroje a rozvodů a nutnost její úhrady. Jak? Jednoduše v ceně tepla. Tak jsme si zaplatili kotelnu i rozvody. Smlouva byla patnáctiletá bez možnosti výpovědi. Ti, co kupovali byty od města, se mohou do

svých kupních smluv podívat, že tam tento závazek měli. Od roku 2015 vstoupila společnost TEPLO Břeclav s.r.o. mezi výrobce tepla a pro odběratele začala zajišťovat pronajatými rozvody dodávku tepla do bytových domů a škol. Za minimální náklady, s veškerým komfortem pro odběratele. Teplo však musela nakoupit za to, co jí bylo nabídnuto. A dařilo se jí vyjednat na základě uzavřených tříletých smluv. Pokud si pamatujete, v roce 2013 i 2014 město s odběrateli dojednávalo podmínky s cílem zachovat centrální zásobování teplem, zástupci SVJ a družstev byli informováni o dalším postupu a uzavřeli smlouvy

o dodávkách tepla. Dnes, v době nejasného vývoje, je snaha uzavřít smlouvu s výrobcem tepla innogy Energo s.r.o. na dobu neurčitou! Co za touto snahou stojí? Když bude smlouva vypovězena z důvodu růstu cen tepla, kdo zaplatí dodavateli „odstupné“? Odběratelé nebo město? Pokud cena tepla poroste víc, než roste u městského výrobce, jak to bude ošetřeno? Kdo zaplatí rozdíl v nárůstu cen? Proč není k rozdílnému zvyšování cen tepla veřejná diskuse se stávajícími odběrateli? Najde se někdo, kdo odpoví?

*Ing. Jaroslav Válka,
zastupitel za ČSSD*

Reakce na příspěvek „A jak s teplem ve středu města?“

Tímto bychom rádi reagovali na článek pana zastupitele Války, který se týká problematiky vytápění středu města, a to i přesto, že jsme na položené dotazy panu zastupiteli již několikrát odpovídali a odpovědi na ně tedy zná. Pro polemiku o zásobování středu města teplem pan zastupitel tentokrát využil „prostředí“ měsíčníku Radnice, níže proto uvádíme opětovné odpovědi na položené otázky.

V úvodu svého článku pan zastupitel Válka uvádí v procentuálním vyjádření rozdíl v růstu cen tepla v lokalitě „střed města“ a v lokalitě „ostatní“. Disproporci v nárůstu ceny tepla mezi těmito lokalitami přičítá skutečnosti, že zdroj tohoto „drahého“ tepla nevlastní město, ale soukromý subjekt, což je však pouze část pravdy. Pomineme-li skutečnost, že uváděná čísla nejsou zcela přesná, je nutno k dané věci konstatovat, že každá společnost, TEPLO Břeclav s.r.o. nevyjímaje, vyrábějící a distribuující teplo, řeší tento proces v různých územních, a tedy i cenových

lokalitách. V každé z jednotlivých lokalit se cena tepla kalkuluje dle způsobu jeho výroby a nákladů vstupujících do tvorby ceny. Proto i u nás v Břeclavi máme několik cenových lokalit s různými cenami tepla pro jeho odběratele. Naprosto zásadní a důležitá je však informace o tom, že v současné době v podstatě neexistuje pro vytápění středu města jiná rozumná varianta než využívání kotelny vlastněné soukromým subjektem. Pokud bychom si totiž sami chtěli vybudovat novou kotelnu, cena kotelny by se promítla do ceny tepla, čímž by teplo mohlo být ještě dražší.

Dále pan zastupitel konstatuje, že se společnosti Teplo Břeclav s.r.o. podařilo dobře či úspěšně vysoutěžit a zasmělnit cenu plynu. Toto konstatování je jistě pravdivé, je však nutno podotknout a upozornit na skutečnost, že ona příznivá cena plynu se v podstatě týká současného období. Do budoucna, za předpokladu, že se velkoobchodní ceny plynu na burze

budou i nadále pohybovat na stávající cenové úrovni, bude muset zcela jistě dojít ke zvýšení ceny tepla pro všechny, kteří používají k výrobě tepla zemní plyn. Tedy i odběratelů, kteří nejsou našimi zákazníky a teplo si vyrábějí například ve svých vlastních domovních kotelnách.

Postesk pana zastupitele, který se týká období let 2000 až 2015, ponecháváme bez bližšího komentáře, jelikož „co bylo“ dnes nemůžeme ovlivnit. Se současným způsobem dodávek tepla do středu města nemá navíc tento historický exkurz mnoho společného.

Pokud jde o „glorifikaci“ krátkodobých (tříletých) smluv, tak náš postoj k těmto smlouvám je skoro opačný. Tyto krátkodobé smluvní vztahy samy o sobě nevedly k žádným výhodám, naopak vedly či prohlubovaly neutěšený technický stav technologií k výrobě tepla v kotelně v cukrovaru.

Smlouva na dobu neurčitou s přiměřenou výpovědní lhůtou,

kteřou pan zastupitel straší, není sama o sobě žádným rizikem, naopak vytváří podmínky pro modernizaci zdroje tepla, která povede ke zvýšení efektivity výroby tepla a v konečném důsledku ke snížení jeho ceny.

Přestože jsme se v uplynulých letech velmi snažili ceny tepla z různých cenových lokalit, zmiňovaných výše, navzájem přiblížit nikde není stanoveno, že při nestandardních podmínkách na trhu s energiemi tomu tak bude navždy. Ceny jakéhokoliv zboží, tedy i ceny tepla, vždy stanovuje jeho výrobce či prodejce na základě vstupních nákladů a mnoha dalších souvisejících okolností. Obáváme se proto, že veřejná diskuze na dané téma nevede k cíli.

Součástí této reakce je i vyjádření jednatele společnosti innogy Energo, které deklaruje pokračování férového chování k zákazníkům.

*Ing. Martin Marták,
Ing. Pavel Dominik,
jednatelé společnosti
TEPLO Břeclav*

Vyjádření jednatele společnosti innogy Energo

V souvislosti se sektorovou veřejnou zakázkou „Výběr dodavatele tepla do rozvodné sítě v oblasti Střed města Břeclav“ jsme zaregistrovali některé ne zcela pozitivní reakce na přípravu a výsledek zadávacího řízení.

Chtěl bych touto cestou ujistit jednatele společnosti TEPLO Břeclav, občany i vedení města Břeclav, že mnohokrát deklarovaný zájem společnosti innogy Energo o dlouhodobou spolupráci v Břeclavi trvá. Je nám více než zřejmé, že jedním

z důležitých předpokladů této spolupráce je i přijatelná cena tepla pro koncové zákazníky v Břeclavi. Právě skončené zadávací řízení k tomuto dílčímu cíli dle našeho názoru přispěje – společnost innogy Energo bude moci provést dlouho očeká-

vanou modernizaci stávajícího zdroje tepla, přičemž tato modernizace musí jednoznačně vést ke snížení současné prodejní ceny tepla mezi společnostmi innogy Energo a TEPLO Břeclav.

pokračování na str. 8

Příspěvky zastupitelských klubů

pokračování ze str. 7

Při modernizaci zdroje chceme vůči společnosti TEPLA Břeclav postupovat naprosto otevřeně. Nabízíme proto průběžné konzultace navrhovaného technického řešení, zároveň nabízíme, aby se společnost TEPLA Břeclav účastnila vý-

běrového řízení na provedení modernizace. Jsme připraveni vzájemně odsouhlasené technické řešení popsat do smlouvy o dodávce tepelné energie včetně výsledné vysoutěžené částky a z toho vyplývajícího odpisového plánu.

Chápu, že v současné době je

téma dodávek tepelné energie mimořádně citlivé. Ať už z důvodu blížících se komunálních voleb, anebo s ohledem na napjatou situaci s dodávkami zemního plynu. Přesto jsem přesvědčen, že zvolená varianta smlouvy na dobu neurčitou umožní oběma smluvním stranám

a zejména koncovým odběratelům tepla zajistit dlouhodobě stabilní dodávky tepla za konkurenceschopnou cenu.

*Jiří Šimek,
jednatel společnosti innogy Energo*

Proč chybí nádoby na odpad?

Před časem nám vedení města líčilo růžovou budoucnost odpadového hospodářství podle projektu MESOH. Cesta udělat překladiště odpadu v domácnostech místo ukládání do nádob na tříděný odpad se nejen neosvědčila, ale připravila nás o milióny korun.

Promhané peníze se daly vynaložit jinak, třeba na odstranění problému, který trápí lidi z částí města. Problém se jmenuje nedostatek nádob.

V poslední době se na mě obrátili obyvatelé ze sídliště ČSA kvůli přeplněným popelnicím na tříděný

odpad. Jakmile jsou vyvezeny, během chvíle jsou zase plné. Kdo nestihne pravou chvíli, má smůlu. Proč jich tedy není víc? Dotázala jsem se na AVE. Výsledek? Nádoby nejsou v jejich kompetenci. Technické služby nádoby nemají, prý z důvodu, že se čeká na vhodný dotační titul, aby se nakoupily.

A není to jen ČSA, tento stav je na více místech města. V loňském roce se na pár místech města objevily velkokapacitní podzemní kontejnery, které jsou však nákladné. Tak si říkám, kdyby se ty miliony, co se investovaly do du-

plicitního svazu MESOH, použily na nákup nádob, mohl být problém vyřešený. Jenže bohužel. Peníze jsou pryč, problém nikoliv.

Jak situaci vyřešit? Kam s odpadem, který se hromadí u popelnice a rozfoukává ho vítr? AVE i Technické služby mají dobrou vůli pomoci, ale míč je na straně vedení města. Toho vedení města, jehož představitelé rádi poukazují, že opozice nic nenavrhne. Ovšem když přijde na jednání zastupitelů, a opozice navrhuje, tak nenajde uši, které by naslouchaly. Od samého začátku jsme v rámci odpa-

dového hospodářství upozorňovali na zbytečné vyhazování peněz. Možná stačilo vyslyšet upozornění, nemuseli jsme teď čekat na dotace na nádoby. Snížením přístupu k velkokapacitním kontejnerům v kombinaci s nedostatečnou kapacitou odpadních nádob na tříděný odpad jdeme na cestu k ukončení třídění občanů a vzniku černých skládek, což v konečném důsledku bude zase stát peníze při jejich likvidaci. Ale proč dělat něco jednoduše?

*Olga Kelemenová,
zastupitelka za Pro Region*

Reakce na příspěvek „Proč chybí nádoby na odpad?“

Velmi mě těší zájem Pro Regionu o odpady. Škoda, že se více nezajímal za své vlády. Pokusím se znovu vysvětlit, jak to s tím rozšířením sběrné sítě je. Zavedení pytlového sběru totiž znamenalo mimo jiné navýšení

kapacity sběrné sítě. Dovolte trochu matematiky; každý pytel, který občané odevzdali, představoval navýšení kapacity sběrné sítě o 120 litrů (zaokrouhleme na 100). Za druhý kvartál roku 2020 bylo svezeno

6 448 pytlů plastu a 3 586 pytlů papíru, při uvážení frekvence svazu 1x14 dní to znamená průměrně 1 075 pytlů plastu a 598 pytlů papíru na jeden svaz, vynásobeno 100 litry na pytel dostaneme navýšení kapacity sběrné sítě o 107 500 litrů plastů a 59 800 litrů papíru. Není divu, že kapacita veřejných nádob byla za této situace najednou dostatečná.

Pokud bychom chtěli výše uvedený objem získaný pytlovým sběrem nahradit, muselo by město pořídit 152 nádob o objemu 1 100 litrů za cca 1 milion korun, a muselo by zajistit jejich svaz. A to nepočítám náklady na stavební úpravy na rozšíření sběrných hnízd.

My jsme zkusili pytlový sběr. Ti občané, kteří se na úkor svého pohodlí do rozšíření sběrné sítě formou pytlového sběru zapojili, získali od města slevu, která ale byla trnem v oku právě představitelům opozice. Pijde mi tedy teď úsměvně, jak opozice ve volebním roce přichází se "zázračnými jednoduchými řešeními".

Svaz odpadů totiž stojí peníze a roky je dotován z jiných příjmů městského rozpočtu. Ročně to město stojí více než 35 milionů, náklady rostou a my musíme i vzhle-

dem k novému zákonu předpokládat, že porostou dále.

Vedení města deklarovalo, že se pokusí podnikat kroky proti zvyšování poplatku za odpady, a to také dodrželo. Z dotačních peněz jsme nakoupili popelnice a kompostéry na bio odpad. Tím, že třídíte bio, které nejde na skládku, pomáháte městu šetřit výdaje. Za dotační peníze jsme pak nakoupili ještě nádoby na kovy, textil a oleje, které teď najdete na mnoha sběrných hnízdech.

Ano, víme, že Technické služby města řeší jednotlivé případy přeplněnosti kontejnerů. Odpady jsou ale komplexní záležitost, která vyžaduje systémové řešení, jehož hledání opozice spíše bojkotovala. Pokud vám tedy teď přetékaají popelnice na papír a plast v rodinné zástavbě, poděkujte těm, kteří na stránkách Radnice bojovně volali "zrušte MESOH" a prezentovali bludná čísla vytržená z kontextu. Paní zastupitelka patří rozhodně mezi hlasité kritiky. Jejich názorů si cením. Nicméně návrhy předkládané na základě pocitů bez alespoň základních propočtů nemůžeme při rozhodování o veřejných penězích uplatnit.

*Bc. Jakub Matuška,
1. místopředseda Břeclavi*

Tichá vzpomínka na osvobození



Vzhledem k současné situaci na Ukrajině si letos Břeclavané připomněli osvobození města tichou vzpomínkou. Od osvobození Břeclavi uplynulo 77 let. Tehdy jižní Moravu osvobodovali společně také Rusové a Ukrajinci. Sovětské armádě se tehdy podařilo zlomit odpor německých vo-

jenských oddílů na pravém břehu řeky Dyje v Břeclavi, čímž bylo dokončeno osvobození města od německých nacistických vojsk. Dnes mezi národy z východu zuřilá válka, kterou rozpoutalo Rusko, když vpadlo na území suverénního státu Ukrajina.

(dav)

Pítko je v provozu, VaK prosí o ohleduplnost

Pítko v Kančí oboře je po zimní přestávce opět v provozu, do kterého její pracovníci společnosti Vodovody a kanalizace Břeclav uvedli po odeznění posledních nočních mrazů. Ty by totiž mohly zařízení poškodit. Už desítky let je pítko velmi oblíbeným místem, kde si čerstvou vodu s parametry vody kojenecké čerpají rodiče malých dětí, turisté, sportovci i další obyvatelé Břeclavi.

„Z celkem tří našich úpravěn vody funguje podobně veřejné pítko jen u té břeclovské v Kančí oboře. Provádíme zde pravidelné kontroly kvality vody, dezinfekci zařízení, ale stále častěji také musíme opravovat po vandalech. Nedávno poškodili dřevěný přístřešek s posezením, který u pítka nechalo vybudovat město,“ uvedl ředitel společnosti Milan Vojta.

Spotřeba vody zde dosahuje i sto metrů krychlových vody za měsíc a dlouhodobě je pítko bohužel užíváno i k jiným účelům, než je osvěžení kolemjdoucích. Bude zde proto

umístěn provozní řád a upozornění, že jedna osoba si může napouštět vodu jen do nejvýše dvou nádob o objemu ne větším než 5 litrů.

Pítko neslouží jako zdroj vody na zalévání zahrad nebo na osobní spotřebu pro nemovitosti bez vodovodní přípojky. Takové napouštění i do tisícilitrových nádrží zde nezřídka v minulých letech probíhalo, a kromě jiného zdržovalo ostatní zájemce o osvěžení.

Společnost Vodovody a kanalizace Břeclav proto předem děkuje občanům za respektování nových podmínek provozu. (ewi, foto dav)



150 let od povýšení Břeclavi na město

Dne 12. září uběhne 150 let od úředního aktu, kterým byla Břeclav povýšena na město.

Začátek nového rozvoje Břeclavi se datuje do 40. let 19. století, kdy se zemědělské městečko na hranicích s Rakouskem stalo důležitým železničním uzlem. Rozvoj dopravy přilákal do Břeclavi nové obyvatelé, kteří se postarali o rozkvět města. Poloha mezi hlavním městem Vídní a důležitými moravskými centry vedla k proměně Břeclavi v průmyslové centrum zaměřené hlavně na zpracování produktů zemědělského okolí.

Samotnému povýšení předcházelo nutné posouzení žádosti. Ta vycházela z popudu obecní rady městečka. Tehdejší radní v čele se starostou argumentovali prudkým

rozvojem obce, kde bydlí zámožní a vzdělaní lidé. Neopomněli připomenout, že Břeclav je důležitou křižovatkou silnic a železničním uzlem. V neposlední řadě byla vzpomenua přítomnost významných průmyslových provozů.

Žádost nejprve putovala na okresní hejtmanství v Hustopečích. Odtud byla odeslána na posouzení k moravskému místodržícímu v Brně a zemskému výboru. Úřady potvrdily, že žádost by měla být kladně vyřízena a postoupena ministerstvu vnitra. Úředníci vyhotovili na základě podkladů návrh, který podepsal císař František Josef I.



Náměstí na začátku 20. století, barvotisková pohlednice. (ze sbírek MMG Břeclav).

Radní v čele se starostou Karlem Kafkou uvedli Břeclav do společenství moravských měst. To přineslo Břeclavi kromě prestižního postavení také lepší pozici v říšském volebním systému. Bohužel

slibný vývoj, který měl být podpořen výstavbou veřejně prospěšných institucí, byl přerušen ekonomickou krizí, do které upadla celá monarchie v roce 1873.

(MMG Břeclav)

Festival ve městě

30. 9. 2022 * KD Břeclav

Koncert bude v divadelním sále od 19:00 včetně autogramiády.

BOKOMARA
s Petrou Černockou

POZDNÍ SBĚR
Křest CD Pozdní sběr
Stará dobrá škola

Město Břeclav jako poskytovatel odění finančních prostředků.
Vstupenky: 300 Kč na www.kdbreclav.cz online, nebo přímo v kanceláři KD Břeclav na tel. 777 794 207.

VALIŠ KLÍČOVÉ CENTRUM

SHOPPING CENTRUM BŘECLAV

- autoklíče s čipem
- bezpečnostní dveře, mříže, trezory...
- široký výběr zámků a vložek
- čalounění dveří, shrnovací dveře
- nouzové otevírání dveří a aut

OTEVÍRACÍ DOBA

PO - PÁ	8:30 - 12:30	13:00 - 17:00
SO	8:30 - 12:00	

e-mail: zamkyvalis@seznam.cz
www.zamky-valis.cz

728 553 010

ZÁKLADNÍ UMĚLECKÁ ŠKOLA BŘECLAV

zve všechny zájemce
o studium
hudebního
tanečního
výtvarného
a dramatického
oboru na

**TALENTOVÉ
ZKOUŠKY**

13. - 17. června 2022
od 13.30 do 16.30 hodin
Základní umělecká škola Břeclav, Křížkovského 4

Registrace k talentovým zkouškám
od 1. 5. na www.zusbreclav.cz

UTILIS poskytuje své služby už 17 let



V době covidové oslavil v září 2020 UTILIS – Denní stacionář a Integrovaná centrum břeclavské společnosti Remedia Plus z.ú. – 15 let od založení. „Oslavil“ bez oslav, protože doba přinášela řadu starostí, omezení a na oslavy jako takové prostor nebyl. Nicméně 15, respektive letošních 17 let, je kus života.

Klienti denního stacionáře dospívají, věková hranice pro poskytování služby se zvyšuje, abychom stále mohli našim kdysi dětem poskytovat služby. Aktivity pro klienty jsou pestré a pomáhají jim co nejlépe rozvíjet a udržovat schopnosti, které mají. Po většinu času se na zajištění těchto aktivit podílí i každoroční pravidelný příspěvek od

společnosti Bernard. Je to už tradice. Vždycky na jaře nám darovací šek od Bernarda připomene, že uběhl další rok.

Nutno podotknout, že Bernard není jediný, kdo UTILIS věrně roky provází. V jistém slova smyslu jste to vy všichni, kteří čtete tento článek. Břeclav naše klienty postupně přijala a vzala za své. Od jejich prvních nasmělých návštěv knihovny či muzea už je to taky dávno. Dneska znají pracovníci těchto institucí naše klienty jménem. Na vycházkách už nás neprovázejí tázavé pohledy, ale objetí, pozdravy a otázky na to, jak se nám daří. A tak můžeme pokračovat... Děkujeme!

(has)

150 BŘECLAV

**EMMA SMETANA
A JORDAN HAJ**

28.5.2022 BŘECLAV - ZÁMECKÉ NÁMĚSTÍ
OD 20:30

VSTUP ZDARMA

VÝSTAVA K VÝROČÍ POVÝŠENÍ BŘECLAVI NA MĚSTO

BŘECLAV

28. 5. - 31. 8. 2022

PAVILON V PARKU BŘECLAV / SADY 28. ŘÍJNA

150

DS Břetislav zamíří na celostátní přehlídku



Soutěžní přehlídky Hobblik v Hodoníně se zúčastnil i břeclavský DS Břetislav, který je zde stálíci. Tentokrát přivezl rovnou dvě hry - Antigonu od starořeckého dramatika Sofokla a autorskou hru Na viděnou, sbohem, která se značnou dávkou dramatu, ale i humoru zpracovává období deportace židovského a romského obyvatelstva do koncentračních táborů. Obojí v režii Tomáše Uhra.

A právě herecké výkony, text a hra samotná porotu oslovily natolik, že se rozhodla DS Břetislav nominovat na celostátní přehlídku ve Volyni, která proběhne mezi 30. červnem a 7. červencem 2022.

„Jsme velmi rádi, že se po letech krajská přehlídka v Hodoníně vrátila,

protože tu hodně chyběla. O to víc nás těší hned první úspěch hry, která má necelou hodinu, ale je natolik intenzivní a má tak skvělé herecké výkony, že nás porota vybrala jako pomyslného vítěze. Protože na této přehlídce není nikdo vítěz a poražený, teď se musíme pořádně soustředit na Volyni, ta bývá občas tvrdá,“ říká autor hry Martin Sítek.

DS Břetislav však letos nepotkaly jen příjemné zprávy. V únoru se divadlo bohužel rozloučilo s Janou Vrzalíkovou, znovuzakladatelkou souboru, režisérkou a skvělou herečkou. V květnu tohoto roku by oslavila 66 let. Jana stála u zrodu divadla tak, jak jej známe dnes. Všichni členové proto za úspěch vděčí hlavně jí.

(DS)



madoil[®]
OLEJE • MAZIVA
AUTOSERVIS

**UŽ MÁTE PŘIPRAVENOU
TECHNIKU NA SEZÓNU?**

www.MADOIL.cz



**PATCHWORKOVÝ
KLUB BŘECLAV**

**den
otevřených
dveří**

Textilní výrobky vytvořené při této akci
budou věnovány
G-centrum Mikulov

**PŘIJĎTE SE PODÍVAT
JAK SE TVOŘÍ
PATCHWORK!**

**v neděli
22.5. 2022
od 13 do 17 hod.
Sokolovna Ch.N. Ves
/malý sál, Tyršův sad 4/**

www.patchwork-breclav.estranky.cz

PRODEJNA

ELEKTRO

**ALFA
DIGITAL**

Zabýváme se instalací kamerových systémů,
alarmů, antén a satelitní techniky.
NOVĚ ROZŠÍŘUJEME PRODEJNÍ PROSTORY
se sortimentem elektra:
pračky, ledničky, roboty, vysavače atd...




ALFADIGITAL.CZ U Nemocnice 3373/6a, Břeclav

**TOTÁLNÍ
VÝPRODEJ
NÁBYTKU**

**prodejny INTERIÉR RIEBAUEROVÁ
(za Shopping centrem BŘECLOVE)
Slovácká 2587, 690 02 Břeclav**

SLEVY 20–50 % na vystavený nábytek

- sedací soupravy ■ postele
- pohovky ■ skříně ■ komody
- kancelářské židle ■ ložnice
- obývací stěny ■ kuchyně
- jídelní stoly a židle

Městská knihovna Břeclav informuje

Kytka za kytku

Jaro je tady a v břevlavské knihovně můžete pořád někomu darovat zelenou radost. Jak výměnná burza Kytka za kytku funguje? Květiny můžete darovat nebo vyměnit – získat je lze pouze výměnou. Přinést můžete cokoli: semínka, sazeničky, řízky, pokojovky, staré květináče atd. Začínáme vždy první pátek v měsíci od 13 do 18 hodin (nejbližší termíny jsou tedy 6. května a 3. června) v oddělení naučné literatury, kytky ale následně můžete přijít měnit po celý měsíc.

Festival IQ Play: chytré hračky pro děti

V neděli 8. května od 9 do 18 hodin a v pondělí 9. května od 8 do 18 hodin zveme do velkého sálu knihovny na Festival IQ Play, který hrou formou představí

chytré hračky pro děti. Budou zde k vyzkoušení hry a hračky edukativního charakteru, smyslové hračky, Montessori pomůcky, dřevěné hračky, logické hry, stavebnice a zvětšeniny her.

Tzv. chytré hračky podporují u dětí kreativitu, představivost, logické a strategické myšlení a jemnou motoriku. Akce je ukázkou přímé podpory technického vzdělávání dětí, která u těch nejmenších začíná právě hrou s těmito vzdělávacími hračkami. Akci pořádá MAS Lednicko-valtický areál, vstup volný.

Mimořádné uzavření knihovny

Omlouváme se všem čtenářům, že kvůli přípravám přechodu na nový knihovnický systém bude v úterý 10. května celá knihovna včetně poboček po celý den uzavřena. Děkujeme za pochopení.

Tváře Břeclavi: Rozvoj areálu bývalého cukrovaru

Po čase se v knihovně uskuteční další diskuzní setkání z cyklu Tváře Břeclavi věnovaného tomu, jaká Břeclav je a jaká by mohla být. Ve čtvrtek 12. května v 17 hodin zveme všechny zájemce na diskusi s autory vítězného návrhu urbanistické studie rozvoje areálu bývalého cukrovaru ze studia Neuhäusel-Hunal a zástupci města. Vstup volný.

PhDr. Michal Smetana: Debata o bezpečnosti v Evropě

V reakci na složitou zahraničně politickou situaci po ruském vpádu na Ukrajinu zveme na přednášku PhDr. Michala Smetany z Katedry bezpečnostních studií Karlovy univerzity v Praze nazvanou Debata o bezpečnosti v Evropě, která se uskuteční v pátek 13. května v 18

hodin v malém sále knihovny. Vstup volný.

Mgr. František Trávníček: S Heffronem domů

Ve středu 18. května v 18 hodin zveme do malého sálu na přednášku znalce vojenské historie Mgr. Františka Trávníčka S Heffronem domů o složitém návratu československých legionářů z Vladivostoku do vlasti. Po skončení přednášky proběhne ochutnávka „legionářského“ rumu Heffron. Vstup volný.

Galerie na schodech: Praha ve fotografiích

V průběhu května a června bude během provozní doby knihovny v knihovnické Galerii na schodech ve vstupních prostorech přistavby ke zhlédnutí výstava Praha ve fotografiích. (jč)

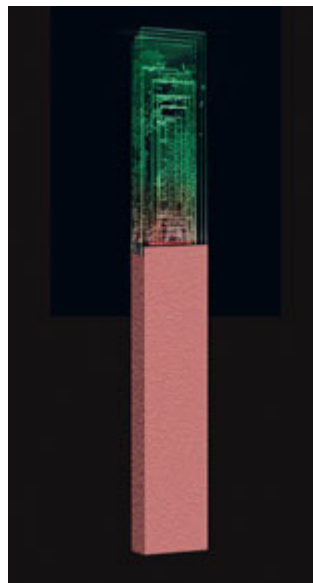
Doležal a Hodonský vystavují v Szombathely!

Dva břevlavští umělci mají čest reprezentovat své město i celé Česko na prestižním Bienále „Příroda a umění“ v maďarském Szombathely. Dechberoucí expozice v rozlehlém arboretu otevírá své brány 6. května a návštěvníky potěší až do konce října 2022.

Břevlavští výtvarníci Pavel Doležal a Ivan Hodonský byli vybráni mezinárodní porotou, aby vystavili svá díla na mezinárodním bienále jako jediní umělci z naší země. V rámci špičkové zastoupené umělecké expozice vystavuje Doležal tři velkorozměrné objekty z leptaného skla, Hodonský pak tři výpravné keramické sochy. Zhotovení těchto artefaktů bylo časově, technicky i fi-

nančně velmi náročné – vystavená díla však dokládají, že oba Břevlavští jsou mistry svého řemesla!

Dlouho připravovaná výstava začíná slavnostní vernisáží v pátek 6. 5. za přítomnosti zástupců Univerzity Štýrský Hradec a Kámoní arboreta Szombathely, rakouské i maďarské politické i umělecké prominence, kurátorky Elisabeth Ledersberger-Lehoczky, a zejména



46 současných umělců z deseti evropských zemí. Vystavené sochy, objekty a instalace uprostřed květů, keřů a stromů dokládají, že jazyk umění a přírody, jakož i hudby je univerzální, naléhavý, mezinárodní, neohraničený a trvale udržitelný. (viatrix)

Foto: Pavel Doležal, Milan Bruchter

NOC KOSTELŮ

10.06.22

18:00 - 21:00 šifrovací hra zadání na webu - povede vás k jednotlivým kostelům a památkám v Břeclavi

20:00 - Ondřej Trubač, kytarový recitál (v kostele Českobratrské církve evangelické)

www.bethseda.cz www.nockostelu.cz

bethseda, centrum pro děti

Spolufinancováno z rozpočtu města Břeclavi

Májové zpívání

sobotu 21. května 2022
16.30 hod – zahrada Chrámu Páně
Navštívení Panny Marie v Poštorné

Sbory a hudební hosté vystoupí za doprovodu:
Cimbálová muzika Dur a Mladí Burčáci z Mikovic
Po skončení programu následuje beseda u cimbálu.

www.konane.cz




S měsíční splátkou již od 5 999 Kč

Rozjedte se vstříc novým zážitkům v inovovaném provedení modelu KAROQ. K financování **CHYTŘE** navíc zdarma získáte **předplacený servis Standard na 5 let** nebo do **60 000 najetých kilometrů**.

Vzorový příklad úvěru na vůz ŠKODA KAROQ 1,0 TSI 81 kW Ambition v ceně 638 900 Kč, při financování se ŠKODA Financial Services v ceně 638 900 Kč, splátka předem 191 670 Kč (30 %), výše úvěru 447 230 Kč, poplatky za uzavření a vedení smlouvy 0 Kč, celkové platby za úvěr 534 263 Kč, celkové platby za úvěr vč. pojištění 581 975 Kč, RPSN vč. pojištění 11,410 %, délka úvěru 36 měsíců, poslední nerovnoměrná splátka 366 011 Kč, měsíční splátka úvěru 4 674 Kč, měsíční splátka úvěru vč. pojištění 5 999 Kč, úroková sazba p. a. 7,09 %, ŠKODA Pojištění Standard obsahuje havarijní pojištění, povinné ručení (10 % spoluúčast) s uznáním bonusů za bezškodní průběh dosavadních pojištění (60 měsíců) a pojištění skla (limit plnění 10 000 Kč). Další parametry jsou: min. 31 let a běžné použití vozu. Tato indikativní nabídka není nabídkou ve smyslu § 1732 zákona č. 89/2012 Sb., občanského zákoníku, a jejím přijetím nevzniká mezi společnostmi ŠkoFIN s.r.o. a druhou stranou závazkový vztah. Platí při předání vozu zákazníkovi do 30. 11. 2022.

ŠKODA Financial Services

Úvěr: Leasing, Pojištění, Mobilita.



Michal ČECH
Tel.: 725 940 795
✉ michal.cech@agrotec.cz



Marta KVINTOVÁ
Tel.: 606 726 922
✉ kvintova@agrotec.cz

Váš autorizovaný prodejce vozů ŠKODA:

AGROTEC a.s.

Lidická 123
690 02 Břeclav
Tel.: 519 326 500
www.agrotecauto.cz

AGROTEC
osobní automobily

NOVÁ ŠKODA KAROQ

Již od 638 900 Kč



ŠKODA
SIMPLY CLEVER



Kombinovaná spotřeba a emise CO₂ vozu
ŠKODA KAROQ: 4,7-8,0 l/100 km, 123,2-181,0 g/km

Ilustrativní fotografie

BERNARD PARTY

Značková prodejna BERNARD v Břeclavi.

Chystáte oslavu, pořádáte party? Nezapomeňte na pivo!

Výčepní zařízení jen za 99 Kč/víkend.



Značková prodejna BERNARD
U Nemocnice 3373/6
690 02 Břeclav

OTEVÍRACÍ DOBA
Po-Pá 8.00-12.00 12.30-18.00
So 8.00-12.00

KONTAKT
tel.: +420 725 372 938
e-mail: breclav@bernard.cz

BERNARD
Pivo

MUZEJNÍ NOC

28.5.2022
ZÁMECKÉ NÁMĚSTÍ
OD 16.00 DO 22.00
VSTUP ZDARMA

150^{let}
BŘECLAV

mmgb Městské muzeum a historické muzeum Břeclav
jihočeský kraj

ZÁMECKÉ NÁMĚSTÍ
16:00 Slavnostní zahájení

BŘECLAV NA VLNĚ FANTAZIE
16:00 – 22:00 Koženný fotografér
Madam Lily Schmetterling
17:00 – 18:00 Divadlo KORÁB
Hvězdné pohádky
18:00 – 19:00 Dílna s bublinovým popraskem

BŘECLAV SE PŘEDSTAVUJE
16:00 – 20:00 Folklorní dílničky MMG Břeclav
16:15 – 16:45 Národopisný soubor BŘECLAVAN
17:00 – 19:00 Hájenka Břeclav
Stežka plná zábavy pro rodiče a děti
18:15 – 19:15 EKSTRÉM KVARTETT
19:30 – 20:30 Výlet do historie
DS Břetislav, projekce

**BŘECLAV SE BAVÍ NAPŘÍČ
STOLETÍMI A REPUBLIKOU**
20:30 – 22:00 EMMA SMETANA
A JORDAN HAJ
22:00 SLAVNOSTNÍ OHŇOSTROJ
Občerstvení po dobu muzejní noci zajištěno
www.muzeumbv.cz

18. května 2022

mmgb Městské muzeum a historické muzeum Břeclav
MĚSTO BŘECLAV
150^{let}
BŘECLAV

MEZINÁRODNÍ DEN MUZEÍ
Síla muzeí

MUZEUM POD VODÁRNOU / VÝSTAVA SVATBA ANEB JAK ŠEL ČAS
SYNAGOGA / V. VARGA, I. CHYLÍKOVÁ - TA NAŠE PŘÍRODA ČESKÁ
LICHTENŠTEJNSKÝ DŮM / M. KOVAŘÍK - VÝBĚR Z DÍLA
ZÁMEČEK POHANSKO / STÁLÁ ARCHEOLOGICKÁ EXPOZICE
MUZEUM ŽELEZNICE / STÁLÁ EXPOZICE

VSTUPNÉ ZDARMA
www.muzeumbv.cz

mmgb Městské muzeum a historické muzeum Břeclav
MĚSTO BŘECLAV
150^{let}
BŘECLAV

SVATBA
ANEŽ
JAK ŠEL ČAS
OD 7. KVĚTNA 2022
MUZEUM POD VODÁRNOU
TEL. DUPELÍKOVYCH HŘEBOŮ 2747146
VÝSTAVA POTRvá DO 30. 6. 2022
www.muzeumbv.cz

MUZEJNÍ NOC

28.5.2022

**OBJEKTY MMG BŘECLAV
BUDOU BĚHEM MUZEJNÍ NOCI
OTEVŘENY**
OD 10 DO 20 H

VSTUP ZDARMA

- MUZEUM POD VODÁRNOU
- SYNAGOGA
- LICHTENŠTEJNSKÝ DŮM
- ZÁMEČKÁ VĚŽ
- MUZEUM ŽELEZNICE
- POHANSKO
- KOSTEL SV. VÁCLAVA/EXPOZICE

150^{let}
BŘECLAV

mmgb Městské muzeum a historické muzeum Břeclav
jihočeský kraj

www.muzeumbv.cz

KINO KORUNA^{3D} BŘECLAV

15. **18:00 PO ČEM MUŽI TOUŽÍ 2**
pondělí Komedie, ČR, 2022, přístupný, 95 min.
35. **19:30 MARGRETE – KRÁLOVNA SEVERU**
úterý Drama, Dánsko/Nor/Švéd, 2022, TTT, od 12 let, 120 min.
45. **17:00 AMÉLIE Z MONTMARTRU**
středa Komedie, Fr/Něm, 2001, DAB, přístupný, 119 min.
19:30 SEVEŘAN
Drama, Norsko, 2021, TTT, od 15 let, 136 min.
55. **17:00 DOCTOR STRANGE V MNOHOVĚSMÍRU ŠÍLENSTVÍ**
čtvrtek Dobrodružný, akční, USA, 2022, DAB., od 12 let, 127 min.
19:30 DOCTOR STRANGE V MNOHOVĚSMÍRU ŠÍLENSTVÍ
Dobrodružný, akční, USA, 2022, TTT, od 12 let, 127 min.
75. **14:30 JEŽEK SONIC 2**
sobota Komedie, USA, 2022, DAB., přístupný, 110 min.
17:00 DOCTOR STRANGE V MNOHOVĚSMÍRU ŠÍLENSTVÍ
Dobrodružný, akční, USA, 2022, DAB., od 12 let, 127 min.
20:00 LÁSKA HORY PŘENÁŠÍ
Komedie, ČR/SK, 2022, od 12 let, 90 min.
85. **15:00 PAT a MAT ZNOVU V AKCI**
neděle Animovaný, ČR, 2018, přístupný, 75 min.
17:00 TAJEMSTVÍ STARÉ BAMBÍTKY 2
Pohádka, ČR, 2022, přístupný, 100 min.
19:30 PO ČEM MUŽI TOUŽÍ 2
Komedie, ČR, 2022, přístupný, 95 min.
105. **19:30 107 MATEK**
středa Dokument, ČR/SK/Ukrajina, 2021, TTT, od 12 let, 93 min.
115. **17:00 IDIOT**
středa Komedie, Dánsko, 2021, TTT, přístupný, 102 min.
19:30 VYŠEHRADEK: FYLM
Komedie, sportovní, ČR, 2022, od 15 let, 105 min.
125. **17:00 DIVOCH**
čtvrtek Komedie, Dánsko, 2021, TTT, přístupný, 102 min.
19:30 PRAŽSKÝ VÝBĚR: SYMPHONY BIZARRE
Hudební dokument, ČR, 2022, přístupný, 95 min.
135. **17:00 UŠÁK CHICKY a ZLOKŘEČEK**
pátek Animovaný, ČR/SK, 2022, DAB., přístupný, 68 min.
19:30 DOCTOR STRANGE V MNOHOVĚSMÍRU ŠÍLENSTVÍ
Dobrodružný, akční, USA, 2022, DAB., od 12 let
145. **15:00 MLSNÉ MEDVĚDÍ PŘÍBĚHY**
sobota Animovaný, ČR, 2019, přístupný, 40 min. 100,-Kč
17:00 ŽENY a ŽIVOT
Komedie, romant., ČR, 2022, od 12 let, 87 min.
19:30 ŽHÁŘKA
Thriller, horor, USA, 2022, od 15 let, 94 min.

Změna programu vyhrazena

155. **15:00 MIMI a LÍZA – ZAHRADA**
neděle Animovaný, ČR/SK, 2022, DAB., 68 min., 100,-Kč
17:00 UŠÁK CHICKY a ZLOKŘEČEK
Animovaný, Bel./Fr., 2022, DAB., přístupný, 95 min.
19:30 PO ČEM MUŽI TOUŽÍ 2
Komedie, ČR, 2022, přístupný, 95 min.
175. **19:30 FILM ROKU**
úterý Komedie, drama, Španělsko, 2021, TTT, od 15 let, 114 min.
185. **17:00 LÁSKA HORY PŘENÁŠÍ**
středa Komedie, ČR/SK, 2022, od 12 let, 90 min.
19:30 POSLEDNÍ PŘEDSTAVENÍ
Drama, Indie/Fr., 2021, TTT, přístupný, 100 min.
195. **17:00 CO JSME KOMU VŠICHNI UDELAJI?**
čtvrtek Komedie, Fr/Bel., 2022, DAB., od 12 let, 98 min.
19:30 ZÁZRÁK
Drama, Rum./ČR/Lot., 2022, TTT, od 12 let, 118 min.
205. **17:00 PROMĚNA**
pátek Animovaný, USA, 2022, DAB., přístupný, 100 min.
19:30 CO JSME KOMU VŠICHNI UDELAJI?
Komedie, Fr/Bel., 2022, DAB., od 12 let, 98 min.
215. **14:30 HURVÍNEK A KOUZELNÉ MUZEUM**
sobota Animovaný, ČR, 2017, DAB., přístupný, 95 min.
17:00 VYŠEHRADEK: FYLM
Komedie, sportovní, ČR, 2022, od 15 let, 105 min.
19:30 DOCTOR STRANGE V MNOHOVĚSMÍRU ŠÍLENSTVÍ
Dobrodružný, akční, USA, 2022, DAB., od 12 let, 127 min.
225. **15:00 UŠÁK CHICKY a ZLOKŘEČEK**
neděle Animovaný, Bel./Fr., 2022, DAB., přístupný, 95 min.
17:30 ENCANTO
Animovaný, rodinný, USA, 2022, DAB., přístupný, 110 min.
20:00 ŽENY a ŽIVOT
Komedie, romant., ČR, 2022, od 12 let, 87 min.

připravujeme :
**PLNÁ 6
KDYŽ PRŠÍ SLZY
TŘI TYGRÍ VE FILMU
TOP GUN: MAVERICK
CHINASKI
KAŽDEJ VÍ KULOVÝ**

5. června - 15:00

**LOUTKOVÁ REVUE
VESELÁ POUŤ**
na kterou přijde také
JŮ a HELE
divadlo pro děti

KVĚTEN 2022

2. května - 19:00

Ladislav **ZIBURA**
**PRÁZDNINY
V ČESKU**

6. května - 19:00

**ŠEST TANEČNÍCH
HODIN
V ŠESTI TÝDNECH**

strhující herecký duet
**Chantal POUILLAIN
Martin KRAUS**

vstupné: 550,- / 590,- Kč

9. června - 19:00

PLNOU PAROU
divadlo PALACE Praha
**VLASÁKOVÁ - ETZLER
HORVÁTHOVÁ / DOLÁKOVÁ
TRSTAN**
divadelní komedie

vstupné: 600,- / 550,- Kč

ke 100. letům narození J. SKÁCELA
15. červen - 19:00
**Jiří PAVLIČA &
HRADIŠŤAN
O SLUNOVRAŤU**

DK Břeclav - divadelní sál
předprodej na www.kinobreclav.cz a na pokladně
pokud jste měli vstupenky na zrušené představení
rezervujte si je nebo kupte prosím znovu
hodnotu zakoupené vstupenky vám odečteme
vstupné: od 450,- Kč

ON-LINE rezervace a prodej vstupenek:
www.kinobreclav.cz
POKLADNA OTEVŘENA:
VŽDY 1 HODINU PŘED PŘEDSTAVENÍM

TAM KDE NENÍ U FILMU UVEDENO, JE VSTUPNÉ: 150,- Kč

KINO KORUNA JE PROVOZOVÁNO
ZA FINANČNÍ PODPORY MĚSTA BŘECLAV

150 let Břeclavi

Město Břeclav
mmgb
150 let BŘECLAV

- 22. 5. Neděle 19:00**
Pěvecké sdružení moravských učitelů
Kostel sv. Václava, koncert / Vstupné: 150 Kč
- 24. 5. Úterý 17:30**
20 let Old Stars Břeclav
Synagoga, folklorní vystoupení, host MiniFolklor
Vstupné: 50 Kč
- 26. 5. Čtvrtek 17:00**
Divadélko Radost Břeclav
Synagoga, loutková pohádka pro děti / Vstupné: 50 Kč
- 28. 5. Sobota 16:00**
Muzejní noc
Zámecké náměstí, bohatý program / Vstupné: zdarma
- 29. 5. Neděle 18:00**
BKO
Synagoga, koncert vážné hudby / Vstupné: 50 Kč
- 15. 6. Středa 19:00**
Hradišťan O slunovratu
Dům kultury, hudebně taneční pásmo
Vstupné: 300 – 650 Kč
- 28. 5. – 31. 8. Výstava Břeclav 150**
Pavilon v parku, panělová výstava / Vstupné: zdarma



Městské muzeum a galerie Břeclav si pro Vás v rámci Muzejní noci připravila kvízovou trasu s otázkami

SOUTĚŽNÍ KVÍZOVKA?

HLEDÁ SE!

významná osobnost města Břeclavi

Plán trasy si můžete vyzvednout dne
28. 5. od 10:00 v Muzeu železnice
nebo stáhnout a vytisknout doma z webových stránek muzea
www.muzeumbv.cz

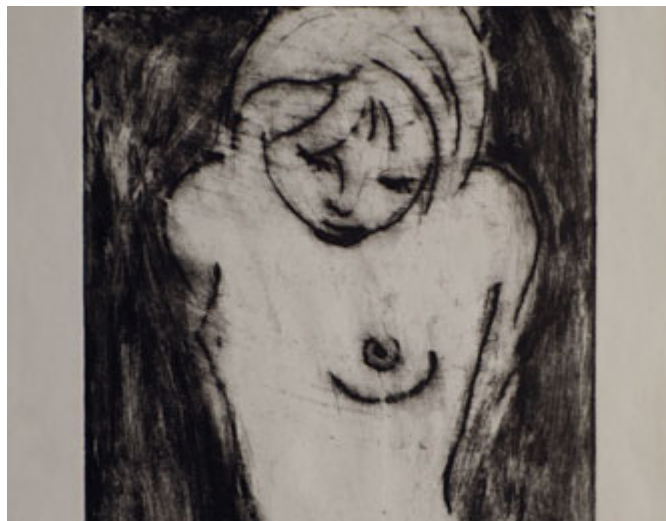
Vyplněné kvízové listy prosím odevzdávejte dne **28. 5.** v pokladně zámecké věže

Vylosovaní tři výherci budou vyhlášeni na facebookových stránkách muzea

Přejeme hodně štěstí!

150 let BŘECLAV
mmgb
Jihomoravský kraj

Galerie 99 Břeclav v květnu



Vážení příznivci výtvarného umění a Galerie 99, pro letní období chystáme novou tematickou výstavu, kterou jsme pojmenovali Šťěstí. Připravujeme pro vás novou výstavní kolekci obrazů, šperků, grafik. Po delší době připravujeme vernisáž a těšíme se na všechny v úterý 17. května 2022 v 17 hodin.

Galerie nabízí: stálou expozici šperků ze dřeva, více než sto grafických děl, veškeré služby souvi-

sející s poradenstvím a výtvarným uměním, oceňování obrazů, restaurování atd.

Otevřeno: úterý až pátek od 14.00 do 17.00 hodin, případně po telefonické domluvě kdykoliv – 519 372118, 723 930 015, 723 887 977. Galerie AV na ul. J. Moláka na zavonění nebo na telefon.

Novinky sledujte na www.vojtek-av.com nebo na Facebooku.

100 LET

mmgb
150 let BŘECLAV

MIKULÁŠ KOVAŘÍK

VÝBĚR Z DÍLA
1922 - 2007

4. 5. - 25. 6. 2022
LICHTENŠTEJNSKÝ DŮM - BŘECLAV

Stolní tenisté probírali spolupráci s městem

Zástupci břevlavského stolního tenisu probírali s vedením města budoucnost klubu a další spolupráci s městem. „Spolupráce s radnicí si velice vážíme a jsme velmi rádi za podporu města Břeclavi. Na oplátku se snažíme být zkrátka nejlepší a reprezentovat Břeclav, Lednicko-valtický areál a Jihomoravský kraj po celé zemi,“ uvedl Vít Ratajský z MSK Břeclav.

O skvělé reprezentaci Břeclavi týmem stolního tenisu není pochyb. Prvenství v sezoně 2020/2021

v Mistrovství ČR družstev žen patřilo právě břevlavskému MSK. „Břeclavské stolní tenistky patří dlouhodobě k republikové špičce a dělají roky městu skvělé jméno. Vážíme si i výborné práce klubu s dětmi. Stolní tenis břevlavská radnice určitě bude podporovat i v dalších letech,“ shoduje se vedení města. Stolní tenisté v současnosti rekonstruují halu v areálu MSK. V dalších letech chtějí ještě více zintenzivnit práci s mladými stolními tenisty i tenistkami.

(dav)



Suverénní kvalifikace pro stolní tenistky MSK Břeclav B

Stolní tenistky MSK Břeclav B odehrály v Brně kvalifikaci o účast ve 2. lize žen 2022–2023. Střetly se s vítězi divizí žen Jihomoravského, Severomoravského a Olomouckého kraje systémem každý s každým. Sokol Děhylov B, SK Kolšov a Moravská Slavia Brno C osvědčily solidní výkonnostní standard, stačilo jim to ale v utkáních s Břeclaví jen na získání čestného bodu.

Všechna tři utkání začala čtyřhrou, v níž dvojice MSK B Daša Šinkarová-Lucie Masopustová jasně dominovala. Šinkarová, která patří do širšího kádru extraligových žen MSK A, převyšovala všechny soupeřky nejméně o třídu. Její body byly pevným základem pro úspěch barev MSK B. Velmi dobře jí sekundovala šestnáctiletá Masopustová, která prohrála jedinou ze svých šesti dvouher s Fronovou z Děhylova.

Covid se promítl i do této kvalifikace. Čtrnáctiletá Daniela Klepáčová, která byla v průběhu končící sezóny druholigovou debutantkou, se nemohla kvůli onemocnění v rodině kvalifikace zúčastnit. Nahradila ji zkušená hráčka Alena Kadlčáková, která svůj úkol splnila stoprocentně. Zvládla několik úspěšných koncovek vyrovnaných setů a ztratila jen zápas se Skokanovou z Kolšova.

Zahrála si i dvanáctiletá Anna Krňová a v zá-

loze má oddíl MSK Břeclav ještě skupinku dalších mladičkových hráček, které se výrazně výkonnostně zlepšují díky tréninkům, účastem v mistrovských soutěžích žen i mládeže a na bodovacích turnajích mládeže. Pro sezonu 22/23 tak bude mít MSK ideální rozložení mistrovských soutěží žen od divize přes 2. ligu až k extralize, do které cíleně vlastní odchovankyně klubu postupně dozrávají.

(hýb)

STUDNY

Kopané, vrtané, čištění
Zlámal Rohatec

tel.: 737 552 016

zlamalpavel@email.cz

Rozběháme Břeclav

Běháte a ...

- chcete se účastnit i skupinových výběhů?
- chcete najít běžeckého sparringpartnera?
- chcete si vyměnit zkušenosti o běhu a běžeckém vybavení?
- chcete zjistit, kde a kdy jsou v okolí závody?
- chcete poznat nové běžecké trasy v Břeclavi a nejbližším okolí?

PŘIDEJTE SE K NÁM!

Běháme společně každou neděli od 10 hod. trasy kolem 10 km.

Místo startu se každý týden mění, sledujte události ve skupině na Facebooku.



www.facebook.com/groups/rozbehamebreclav

MELS



SERVIS

počítačů,
notebooků,
tiskáren,
tabletů, ...

MELS s.r.o., Lednická 68, BŘECLAV - Ch.N.Ves
www.mels.cz, tel. 515 553 553, 605 888 787

ZASKLENÍ LODŽIÍ

www.vnsklo.webnode.cz

PLASTOVÉ PLOTY

www.plastploty.webnode.cz

Vladimír Nečesaný

Tel: 605 933 956

e-mail: vnsklo@seznam.cz

Cykloterasa s občerstvením



Pořádání firemních
a soukromých akcí

Možnost grilování
a zajištění rautů

Adresa: Hraniční 205 (U Fosfy),
691 41 Poštorná

Tel: +420 776 280 507

Břeclavští cyklisté předali kola ukrajinským dětem



Kola od dobrovolných dárců, helmy od břeclavského Sportcomplexu a doplňky od města a městské policie. Břeclavští cyklisté uspořádali sbírku, jejíž smyslem bylo pomoci ukrajinským dětem, které utekly společně s matkami nebo babičkami, zatímco jejich tatínci zůstali doma, aby bránili svoji zemi před ruskou agresí.

„Velké díky Sportcomplexu a dárcům kol za to, že poskytli bicykly čtrnácti ukrajinským dětem. Současně děti dostaly možnost trénovat s břeclavskými nadějemi. Díky za tuto pomoc potřebným. Zapůsobili na nás i mladí břeclavští cyklisté a cyklistky, kteří si s ukrajinskými vrstevníky skvěle rozumí. Velký palec nahoru,“ shoduje se břeclavský starosta Svatopluk Pěček s místostarostou Jakubem Matuškou.

„V této souvislosti bychom rádi připomněli, že pro nenávist a závist

vůči prchajícím Ukrajincům v naší společnosti nesmí být místo. Nelze závidět kolo dětem, nebo třeba MHD zdarma či humanitární dávku lidem, kteří často přišli o všechno a navíc museli opustit své nejbližší za situace, kterou si většina z nás nedokáže představit. Díky těm, kteří pomáhají. A díky také Ukrajincům, kteří se chtějí začlenit, chtějí pracovat, zkrátka chtějí být plnohodnotnými členy naší společnosti,“ shoduje se vedení města.

„Děkujeme všem dárcům. Nejvíce kol daroval pan Peňáček z Lednice. Kola jsou starší, ale plně funkční. Před předáním dostala potřebný servis. Sport je výborným odreagováním, což tyto děti teď určitě potřebují. Jsme rádi, že můžeme dětem z válkou postiženým míst pomoci alespoň takto,“ dodal Pavel Jaborník z břeclavského Sportcomplexu. (dav)



Břeclavské naděje vítězné na dráze v Brně



Nadějný břeclavský cyklista Šimon Vaníček ovládl na dráze v Brně pole juniorů a zvítězil. V juniorských skvělých závodech vyhrála odchovankyně břeclavského Sportcomplexu Míša Poullová z Dukly Brno a za ní se řadily břeclavské závodnice Adéla Hermanová a Barbora Němcová. Kadetkám kralovala Veronika Jadrná jak v závodě na 500 metrů, tak v následném omnium. Kadet Jakub Kapina uka-

zuje velký progres a obsadil při své druhé sezoně na kole 7. místo. Žákyně Ema Benešová ukázala svůj talent a na 500 metrů vyhrála a v omnium skončila 3. Velkou pochvalu musíme však dát našim novým závodníkům, kteří se vůbec nebáli a skvěle se zapojovali do žakovského závodu. Jmenovitě to jsou Natálie Němcová, Bára Zimová a Jakub Třetina.

(sc)

Den dětí

Noemova archa

zakotví v neděli 29. května 2022 od 14.00 do 17.00 na nám. Svobody 14, Břeclav (BETHSEDA)

SOUTĚŽE
HRY PRO DĚTI I RODIČE
TRAMPOLÍNA
KLAUN A BALÓNKY
BALANCOVÁNÍ NA LANĚ
TÁBORÁK



JARMAREČNÍ STÁNEK U DUHY
ŽIVÁ ZVÍŘÁTKA ze stáje SALMA
NAFUKOVACÍ HRAD
MALOVÁNÍ KŘÍDOU
A DALŠÍ...

Zábava s klaunem – pohybové aktivity, legrace, BESEDA - Pizza

Velká část programu se koná i v případě nepříznivého počasí!

Atrakce a hry zdarma! Ceny za soutěže a hry pro každého! Táborák od 17.00. Na opékání u táboráku přiveďte vlastní buřty apod.
Účast dětí na atrakcích a soutěžích pouze pod dohledem a na zodpovědnost zákonných zástupců

Pořádá Českobratrská církev evangelická
za finanční podpory města Břeclav.

PODĚKOVÁNÍ

Devadesátiletá Anastásie K. děkuje lékařům a zdravotním sestřičkám interního a infekčního oddělení Nemocnice Břeclav za vzhovnou péči a přístup při hospitalizaci.



OPRAVUJEME OKNA A ŽALUZIE

TEL: 739 029 037

- utrhnutý silon, řetězok
- nové žaluzie
- okna, které drhnou
- oprava kování

AZEL COMPANY S.R.O. | WWW.AZEL.CZ

Zelený internet i v Břeclavi od 195 Kč

Bez sekání. Bez starostí.
Na zelenou.

Nordic⁺telecom



**STAŇTE SE
JEDNÍM Z NÁS!**

PRACUJTE V PENNY

PENNY hledá posily do týmu pro prodejnu Břeclav a pro nově připravovanou prodejnu Břeclav-Charvátská na pozice pokladní/prodavač a zástupce vedoucího.

Zájemci, hlaste se na telefonu 725 519 645 (paní Čápková) nebo u vedoucího pobočky. Bližší informace najdete na stránkách penny.cz.

Tvořte s námi novou FOSFU

Umíme ocenit **Vaše schopnosti.**

**KOHO
HLEDÁME?**

Technolog | senior |
Vedoucí energetiky
Vedoucí automatizace

60 000 – 100 000 Kč

**CO VÁM
NABÍZÍME?**

5 týdnů dovolené
Firemní ubytování
Firemní stravování
Firemní školka

www.fosfa.cz



14. místo
Czech 100 Best
2021



Vítěz kategorie
INOVACE
NASAZENÍ
EXPORT
ZISK

VÝHODNÁ NABÍDKA ÚSPORNÝCH OKEN

Pořídte si nová okna jednoduše a bez starostí.

PRAMOS

Investice do nových oken se v době rostoucích energií vyplatí hned dvakrát.
Poptejte ekonomicky výhodné řešení pro vaše bydlení – nyní za výhodné ceny.

Akce platí ještě do 31. 5. 2022

PRAMOS, pobočka Břeclav
Lidická 50, tel: 519 374 444
mobil: 777 035 925
e-mail: breclav@pramos.cz



Okna, dveře, fasády, PVC, hliník. Dále dodáváme garážová vrata KRUŽÍK
v ceně od 19.990 Kč včetně dopravy, montáže a DPH.
Výroba a oprava sítí proti hmyzu.