

Náletové dřeviny u Vránova mlýna jsou minulostí



Na konci března jste si mohli všimnout rozsáhlého zkulturnování okolí Vránova mlýna, kde týmy pracovníků odstraňovaly náletové dřeviny a nemocné stromy. Společnost STAVEBNÍ FIRMA PLUS s.r.o., která areál Vránova mlýna koupila, nechala provést dendrologický průzkum na základě povolení Městského úřadu Brno a lokalitu čistila právě od náletů a nemocných stromů. Zdravé stromy zůstaly zachovány. Po těchto pracích začne společnost s postupným bouráním stavby v neutěšeném stavu.

Na místě Vránova mlýna chce STAVEBNÍ FIRMA PLUS s.r.o. vybudovat obytný komplex s prvky občanské vybavenosti, který by měl vizuálně odkazovat na původní stavbu. „Areál Vránova mlýna po letech prohlédne. Se STAVEBNÍ FIRMOU PLUS s.r.o. jsme domluveni na spolupráci do budoucna. Brněnská radnice má plány s lokalitou okolo zámku, kterou chceme zvelebit a celé okolí zámku včetně podzámčí a Zámeckého náměstí zrevitalizovat,“ shoduje se vedení města. (dav)

Zápis dětí do mateřských škol

Zápis dětí do mateřských škol proběhne 3. a 4. května. Přihlášky jsou pro zájemce připraveny už nyní. Také letos si je budete moci stáhnout elektronicky, ale k vyzvednutí budou i v mateřských školách nebo na Městském úřadě Brno.

Na pomoc rodičům je připraven Kapesní průvodce přijímacím řízením, kde najdete informace, důležité kontakty i odpovědi na Vaše otázky. Na adrese <https://zapisdoms.brno.cz> jsou spuštěny informační webové stránky, kde najdete vše potřebné.



OTIS
výroba, montáž a servis
výtahů a eskalátorů
Otis Brno a.s., J. Opletala 3506/45,
690 02 Brno

madoil
OLEJE • MAZIVA • AUTOSERVIS
Sovadínova 3552/10a, Brno
ZDARMA: 800 213 214
www.madoil.cz

GUMOTEX
Kontaktujte nás!
www.karieragumotex.cz
kariera@gumotex.cz
+420 734 179 734

Alca PLAST
**PRACOVNÍ
PŘÍLEŽITOSTI**
PŘIDEJTE SE K NÁM
www.alcaplast.cz/kariera

Nové hřiště bude přístupné i veřejnosti

Investice v řádech desítek milionů korun do oprav hřišť u břeclavských základních škol se promítne i do života veřejnosti. Rekonstrukce hřišť ve všech městských částech zlepší přístup veřejnosti k moderním sportovištím.

„Je pro nás důležité, aby se na zrekonstruovaná sportoviště dostala také veřejnost. Vedení města se snaží, aby v každé městské části vzniklo nové nebo zmodernizované sportoviště, kam mohou odpoledne zajít všichni, kteří o to stojí,“ vysvětluje přístup vedení města místostarosta Břeclavi Richard Zemánek.

Jako první začala v posledním březnovém týdnu kompletní rekonstrukce školního hřiště Sovadinova v centru města. Investice je za zhruba 10 milionů korun. Objekt patří pod ZŠ a MŠ Kupkova a v rámci školního areálu mezi základní školou a základní uměleckou školou vznikne moderní víceúčelové sportoviště obohacené o herní prvky a pobytové plochy, atletický ovál nebo hřiště pro fotbal, basketbal, volejbal nebo nohejbal.

„Mezi novou dráhou a hřištěm bude zemní trampolína, venkovní workout, místa pro sezení nebo grafické prvky podporující další sportovně herní aktivity. Chybět nebude ani lezecký prvek, kterým bude čtyřboká lezecká síť. Návrh



zahrnuje také závlahový systém, který bude svádět dešťovou vodu přímo k vysazeným stromům,“ popsal projekt Richard Zemánek.

Další plán modernizace sportovišť a školních hřišť v jednotlivých městských částech se týká také největšího břeclavského sídliště a ZŠ Na Valtické, kde se chystá ještě letos rekonstrukce za více než 40 milionů korun. Zpřístupněny pro

veřejnost budou také stávající sportovní areály na sport u ZŠ Slováká.

„Zkrátka nepřijdou rekreační sportovci ani ve Staré Břeclavi a v Charvátské Nové Vsi. Ve Staré se chystáme vybudovat nová sportoviště vedle hřiště Na Pastvisku a rozšíření nabídky sportovního využití plánujeme také v rámci stávajícího fotbalového hřiště v Charvátské,“ přibližuje plány vedení

Břeclavi místostarosta Zemánek.

Na Pastvisku vzniknou vedle současného hřiště další sportoviště a počítá se zde s hřištěm s umělou trávou primárně pro malou kopanou. Bude tu také tribuna, workoutové prvky pro posilování a lezecká skulptura. Chybět nebude ani dětské hřiště a další volnočasové prvky.

(jp, foto dav)

Břeclav se přiblížila k velkým změnám

Zastupitelé města Břeclavi schválili záměr pořízení změny územního plánu, která by umožnila vznik nového obchodního centra na okraji města. Podmínkou této změny je podle rozhodnutí zastupitelů uzavření Smlouvy o Rozvojovém záměru, ve kterém se investor zaváže k zajištění opatření ke zlepšení dopravní situace v dané lokalitě dle zpracované dopravní studie, k realizaci protipovodňových opatření stanovených v územním rozhodnutí a zakomponování do realizace projektu výstavby prvky tzv. zelené infrastruktury, vše na náklady investora. Rada města zastupitelstvu pořízení územní změny doporučila schválit.

„Podle informací investora mají o provozování prodejny v tomto místě zájem řetězce Kaufland nebo Lidl, o případné otevření hobby marketu, po kterém občané dlouhodobě volají, se zajímají Hornbach nebo Mountfield,“ uvedl starosta Svatopluk Pěček.

Záměr pořízení změny č. 2 územního plánu byl v lednu 2022 za účasti představitelů společnosti Pentacles Development s.r.o. pro

jednán v komisích Rady města, konkrétně v komisi dopravní a v komisi rozvoje a územního plánování. Následně byl záměr pořízení změny č. 2 představen na workshopu pro zastupitele, kde nebyly vzneseny žádné zásadní připomínky k předložené žádosti. Komise dopravní i komise rozvoje a územního plánování Rady města Břeclavi pořízení změny ÚP doporučily.

Komise dopravní Rady města Břeclavi doporučila schválení Změny č. 2 Územního plánu Břeclavi až poté, co investor předloží Městu Břeclav řešení dopravní situace a zaváže se k realizaci a financování navržených opatření vzešlých ze studie. Studie bude řešena v úseku od křižovatky ul. J. Moláka až za kruhovou křižovatku na silnici I/55. Dopravní posouzení dále zohlední záměr protipovodňových opatření (studie proveditelnosti přírodně blízkých protipovodňových opatření), všech stávajících sjezdů ze silnice I/55 a výjezdů, posoudí kumulativní dopravu (běžná doprava po silnici I/55, do obchodních center stávajících a budoucích a do výrobních areálů ve zmiňovaném úseku).

Komise rozvoje a územního plánování Rady města Břeclavi

doporučila pořízení změny č. 2 ÚP Břeclavi týkající se změny způsobu užívání plochy smíšené výrobní VS a části plochy veřejného prostranství VP na plochu občanského vybavení – plochy vybavenosti komerční Ca, za podmínek prezentovaných investorem – za financování pořízení změny ÚP č. 2, za financování pořízení dopravní studie v rozsahu od ulice J. Moláka po kruhový objezd u Tesca (včetně), za financování jednotlivých opatření vyplývajících z dopravní studie (včetně zkapacitnění stávajícího kruhového objezdu), za financování realizace protipovodňových opatření v dotčené lokalitě, to vše v souladu s dokumentem Zásady pro výstavbu města Břeclavi.

(jp)



Slovo starosty



Vážení obyvatelé Břeclavi, s nástupem jara začaly nejen investiční práce ve městě. Naplno se tak už pracuje třeba na rekonstrukci hřiště pro děti u žluté školy, v městských částech probíhá výsadba nových stromů, opravy chodníků, výstavba cyklostezek a rekonstrukce Komenského nábřeží. Do pohybu se po desítkách let dalo díky novému majiteli dění v areálu Vránova mlýna. V přípravě je rekonstrukce hřiště Na Valtické, rekonstrukce pavilonu D v Domově seniorů, kina a mnohé další projekty.

Občas ale potěší i drobnosti. Proto jsem rád, že vám mohu oznámit, že jsme se s Povodím Moravy dohodli na umístění šestnácti laviček u cest na hrázích podél řeky Dyje od Charvátské až po Starou

Břeclav, které tam jsou potřeba a ocení to právě, ale nejen senioři a maminky s kočárky. Díky tomu, že jsou lavičky ze dřeva a nikoliv z betonu nebo železa, při odpočinku na slunci příjemně hřejí už i teď na jaře. Navíc se na nich pohodlně sedí i starším lidem, což jsem si sám vyzkoušel. Někteří by mohli namítnout, že by se lavičkám hodilo opěrátko. Já jsem za ale za použitý koncept laviček rád. Jsou ideální na kratší odpočinek. A pokud půjdete třeba přes lávku u břevlavskeho zámku, můžete si všimnout, že je čerstvě kompletně opravená.

S jarem souvisí i úklidy zahrad, domácností, ale také třeba přírody kolem Břeclavi. I já jsem strávil březnový víkend úklidem přírody Břeclavi a okolí. Těší mě vidět, jak mnozí mladí lidé vedou své potomky k úctě k přírodě.

V předjaří jsem také diskutoval s břevlavskými seniory, jejichž názory jsou mi vždy inspirací. Jsou zvědaví a o dění ve městě se aktivně

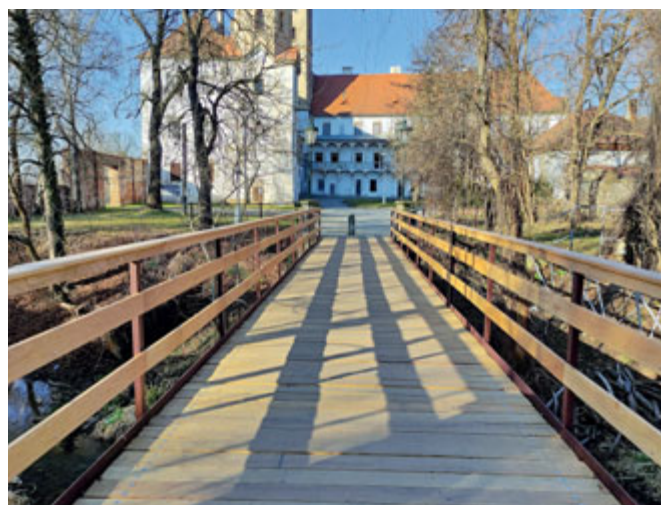


velmi zajímaví. Na setkání se seniory v Domě školství jsem probíral, co břevlavske seniory trápi, nastínil jsem plánované investice města, bavili jsme se také o uprchlické krizi, kterou na radnici pravidelně řešíme v rámci krizového štábu. S břevlavskými seniory jsme ale probrali i další věci. Třeba rekonstrukci domova seniorů, připravované rekonstrukce v objektu Pen-

zionu pro seniory a osoby se zdravotním postižením (dříve DPS). Kromě rozsáhlé rekonstrukce domova seniorů se seniory zajímali také třeba o pokračující výstavbu cyklostezek ve městě.

Jaro je zkrátka v plné síle. Užijte si jej třeba při odpočinku na nových lavičkách na břevlavskech hrázích.

*Bc. Svatopluk Pěček,
starosta Břeclavi*



Otvírací doba
od 1. 4. 2022 do 31. 10. 2022:
Sběrný dvůr Sovadinova
PO, ÚT, ST, ČT, PÁ 08:00 – 17:00 hod.

Sběrné místo Hájová
ST, PÁ 08:00 – 17:00 hod.
SO 08:00 – 12:00 hod.

Na konci března skončila
pro majitele rodinných domů
možnost vyzvednout si zdarma
bio popelnici v areálu Rena Hall.
Od 1. 4. se mohou zájemci
o zbylé hnědé popelnice
obracet na Technické služby:

Email: bio@breclav.eu
Tel.: 519 311 313

Po domluvě na termínu vyzvednutí budou popelnice občanům Technickými službami zdarma vydány.

Zastupitelstvo Břeclavi chválilo strategie rozvoje

Nový Strategický plán rozvoje města schválilo zastupitelstvo Břeclavi. Zároveň byla na zasedání zastupitelstva schválena Strategie rozvoje sportu. Společně se Strategickým plánem rozvoje města schválili zastupitelé dalších šest navazujících strategických dokumentů pro vybrané oblasti rozvoje města a úřadu.

Strategický plán rozvoje města Břeclav do roku 2030 obsahuje základní strategii města Břeclavi v klíčových oblastech rozvoje, za které považuje

- sociální oblast, školství, kultura, zdraví,
- životní prostředí, doprava, infrastruktura,
- místní ekonomika, cestovní ruch,
- správa města a služby úřadu.

„Město Břeclav připravilo první soubor nových strategických dokumentů. Bude se jimi zabývat za-

stupitelstvo města. Zřídili jsme komisi strategického plánování, která už pracovně zasedla. Její práce bude dlouhodobá a jejím primárním úkolem bude každoroční revize akčního plánu města, tedy toho, co se udělalo. Zástupce v ní mají všechny strany, zastoupené v zastupitelstvu Břeclavi,“ říká místostarosta Jakub Matuška, který je zároveň předsedou nově ustavené Komise Rady města pro strategické řízení.

Prostřednictvím svých pod-

nětů na veřejných fórech, schůzích nebo v anketách se na obsahu dokumentu podílela také veřejnost. Názory a postoje obyvatel města jsou do aktualizovaného strategického dokumentu zapracovány.

Nový Strategický plán rozvoje města Břeclav je dokumentem města, který určuje, jak by se mělo město rozvíjet v následujících letech. Vychází z hodnocení potřeb a potenciálu města a jeho cílem je, aby byla Břeclav atraktivnějším městem pro život všech občanů včetně fungování podnikatelských i neziskových subjektů. Je připraven jako hlavní nástroj, který všechny plánované změny strategicky a koncepčně řídí.

Na tvorbě Strategického plánu rozvoje města Břeclav se podílela Národní síť Zdravých měst (NSZM), se kterou město na projektu spolupracovalo. NSZM vedle provedení srovnání s dalšími městy nabídlo městu Břeclav k využití základní nástroj pro strategické řízení, tzv. Dataplán. Ten umožňuje nejen evidování strategických cílů a na ně navazujících opatření, ale také významných projektů města, které je možné prostřednictvím tohoto nástroje prezentovat veřejnosti. Hlavní strategický dokument tvoří střechu celého strategického rámce města, na který budou navazovat další dokumenty pro konkrétní oblasti.

(jp)

RE-USE centrum

Dalším milníkem ve snižování produkci odpadů se pro obyvatele Břeclavi stává RE-USE centrum na sběrném místě odpadů Hájová 11 v Poštorné. RE-USE centrum („znovu využij“) je místo, kam můžete bezplatně odevzdat drobnější čisté a funkční předměty z vaší domácnosti, které byste jinak vyhodili. Takto je můžete snadno darovat, aby posloužily ještě někomu jinému. Je to jeden z nejjednodušších způsobů, jak darovat nepotřebné funkční věci dál. V RE-USE centru si můžete také pořídit použité věci, které darovali ostatní.

(pav)

Co RE-USE centrum přijímá:

- Kuchyňské nádobí, hrncečky, talíře, přístroje, skleničky
- Neelektrické nářadí
- Hračky
- Sportovní vybavení
- Knihy, CD, gramofonové desky
- Nečalouněný nábytek
- Umělecké předměty
- Hudební nástroje
- Dětské autosedačky

Co RE-USE centrum nepřijímá:

- Veškerou elektroniku
- Čalouněný nábytek
- Oděvy
- Plyšové hračky
- Matrace a přikrývky

Otevírací doba koresponduje s otevírací dobou sběrného místa Hájová

1. 4.–31. 10.

středa a pátek: 8:00–17:00 h.

sobota 8:00–12:00 h.



TVÁŘE BŘECLAVI

ČTVRTEK 12. 5. V 17 HODIN
MALÝ SÁL KNIHOVNY

Diskuze o tom, jaká Břeclav je a mohla by být.

Téma: Město Břeclav má zpracovanou urbanistickou studii rozvoje areálu bývalého cukrovaru.

Zveme vás na diskusi s autory vítězného návrhu ze studia Neuhäusel-Hunal a zástupci města.

Břeclavané pomáhají ukrajině



Asi tisícovka lidí, kteří utekli před ruskou agresí na Ukrajině, převážně matek s dětmi, je v současnosti oficiálně ubytována v Břeclavi a okolních obcích v rámci ORP Břeclav. Další stovky uprchlíků jsou v rodinách místních obyvatel. Břeclavská radnice řeší problematiku uprchlíků prakticky denně.

„Krizový štáb zasedá několikrát týdně. Aktuálně máme vytipována v rámci ORP další místa, která by v případě potřeby mohla sloužit pro nouzové ubytování lidí prchajících před válkou,“ uvedl breclavský starosta Svatopluk Pěček.

Břeclavská radnice pomohla zajistit v rámci ORP ubytování stovkám lidí, mimo to poskytla deseti uprchlíkům prostory v městském zařízení. Další desítky matek s dětmi jsou v Domově mládeže při breclavské „průmyslovce“, stovky uprchlíků si vzali Břeclavané a obyvatelé okolních obcí domů. „Ukrajinské uprchlíky nejvíc trápí nejistota. Doufají v brzký konec války a tedy i brzký návrat domů. Většina se jich chce vrátit na Ukrajinu a zatím si příliš nepřipouští, že by tady mohli být měsíce nebo roky. Mnozí zde přesto hledají práci, někteří už i zaměstnání mají. Společně s vedoucí odboru sociálních věcí jsme zjišťovali akutní potřeby ukrajinských maminek s dětmi, např. péči psychologa a další náležitosti. Řešili jsme také další pobyt některých uprchlíků v Břeclavi.

Zároveň také čekáme na další vývoj událostí a v souvislosti s tím na kroky vlády, potažmo kraje. Nadále platí, že bychom uprchlíky do tělocvičnem dávali neradi,“ vysvětlil breclavský místostarosta Jakub Matuška, který společně s tlumočníci, vedoucí odboru a dalšími úředníky navštívil tři různá zařízení, ve kterých jsou uprchlíci ubytováni.

Zároveň děkujeme všem, kteří jakkoliv pomáhají občanům Ukrajiny prchajícím před válkou. Každá pomoc se počítá. Děkujeme tak všem, kteří pomáhají materiálně, finančně, a velké uznání si zaslouží ti, kteří Ukrajince ubytují. Břeclavská radnice pomáhá zajišťovat ubytování části lidí, kteří utíkají před válkou. Mimo to spolupracuje také s organizacemi, které poskytují humanitární pomoc.

Děkujeme také těm, kteří pořádají sbírky. Ať už pro Ukrajince, které u nás tvoří v naprosté většině děti a ženy, nebo pro potřebné přímo na Ukrajině. Co se týče materiálních sbírek, velmi se angažovala např. Okresní hospodářská komora, která spolupracovala



s Oblastní charitou Břeclav i s breclavskou radnicí. Díky také všem v rámci facebooké výzvy Břeclav pomáhá Ukrajině. Pokud chcete materiálně pomoci, aktuálně kontaktujte koordinátorku Oblastní charity Břeclav, volejte koordinátorku (tel. 605 398 430). Více info naleznete na <https://www.facebook.com/Charita.Breclav>

Velké uznání si zaslouží všichni Břeclavané, kteří jakkoliv pomáhají! Právě díky vám se daří pokrývat po-

třeby lidí v nouzi. Díky vám vyjždí z Břeclavi směr Kyjev ukrajinské kamiony, naložené humanitární pomocí. „Pomoci obyvatel Břeclavi si neskutečně vážíme. Břeclavané jsou úžasní. Děkuji vám za Ukrajince z celého srdce. Se sbírkou nám pomohlo množství lidí a firem,“ vyjádřila se před odjezdem do rodné země Ukrajinka z Břeclavi, Olena Palamarchuk.

(dav)

Na nábr. Komenského vznikne protipovodňová zídka



Povodí Moravy na konci března zahájilo práce na protipovodňové zídce na nábržeí Komenského v Břeclavi. Investor plánuje dokončení stavby do 31. října 2022. V průběhu realizace stavby se počítá s částečnými uzavírkami komunikace, které se vztahují především na zjednosměrnění Komenského nábržeí a zajištění objízdných tras pro autobusovou dopravu. Na objízdných trasách bude zrušeno parkování vozidel,

kteří je částečně nahrazeno parkováním za kulturním domem a u polikliniky. Realizace stavby byla zahájena ve směru od točny proti proudu k lávce pro pěší. Aktuální provoz určí vždy dopravní značení. V návaznosti na tuto stavbu bude dle předpokladu VaK Břeclav probíhat od září 2022 potřebná rekonstrukce nevyhovující staré kanalizace na Komenského nábržeí.

(jp, foto dav)



OPRAVUJEME OKNA A ŽALUZIE

TEL: 739 029 037

- utržený silon, řetězok
- nové žaluzie
- okna, které drhnou
- oprava kování

AZEL COMPANY S.R.O. | WWW.AZEL.CZ

Příspěvky zastupitelských klubů

Veřejný prostor jako hra

Často slycháváme, že břevlavské ulice jsou nezajímavé a že to hezké z nich už dávno zmizelo. Veřejný prostor v našem městě, který velmi utrpěl nejen akcemi přestavby za minulého režimu, ale také necitlivými zásahy po revoluci, můžeme i přesto stále využít kreativně.

V listopadu 2017 jsem pracovně navštívil Dublin a velmi mě zaujalo, jak tamější radnice pracuje s veřejným prostorem. Ulice Dublinu jsou totiž plné umění - ať už jde o nevidaný počet soch a soch, nebo o rozvaděče elektřiny, které slouží jako 3D plátno pro umělce z celého světa.

Díky spolupráci břevlavské radnice a společnosti E.ON se od roku 2020 daří realizovat projekt pracovně nazvaný "Zanech svou stopu", jehož náplní je přinést záblesky barev do míst, kudy každý den chodíme, ale často je ignorujeme. Břevlavané se tak mohou těšit z několika elektrických rozvaděčů, které břevlavští umělci různých věkových kategorií přetvořili svým uměním. Je na místě poděkovat Zdravému městu Břevlav, které si celý projekt vzalo pod svá křídla.

Dalším takovým počinem, který vám ukáže břevlavský veřejný prostor v novém světle, jsou dvě šifrovací hry, které vás donutí o stav-



bách v našem městě přemýšlet v historických souvislostech. Ptejte se po nich v infocentru nebo navštivte stránky Městského muzea

a galerie, které můj další návrh na oživení města převedlo do praxe.

*Mgr. Petr Škoda,
zastupitel za Mladé a Neklidné*

Úvaha o dvou dějstvích...

Hobby centrum, supermarket versus výrobní zóna ve Staré Břevlavě?

Na únorovém zastupitelstvu se projednávala žádost společnosti Pentacles Development (investor), vlastníci pozemky kolem LINDE v městské části Stará Břevlav, na pořízení Změny č. 2 Územního plánu Břevlav (ÚP). Důvodem požadované změny je záměr investora vybudovat v lokalitě obchodní areál (supermarket, hobby centrum) místo možné výrobní zóny, kterou současný územní plán investorovi umožňuje.

Diskutovalo se o tom, zda změnu povolit, za jakých podmínek a jakým způsobem – standardním nebo zkráceným. Byly jsme pro realizaci změny ÚP zrychle-

ným postupem a proto jsme podaly protinávrh. Vzhledem k nutnosti kompletního přeformulování textu usnesení jsme náš protinávrh nakonec stáhly. Hlasovalo se o původně předloženém materiálu, který nebyl schválen. Bylo rozhodnuto, že předložíme náš protinávrh na zastupitelstvo v březnu.

Občané mají o hobby market nebo obchod typu Kaufland dlouhodobý zájem a považujeme to za lepší řešení, než vznik výrobní zóny s možnými negativními důsledky v této oblasti. O to více, že by město Břevlav nemohlo realizaci dopravní studie a jejich výstupů samo financovat. V souladu se stanovisky městských komisí – komise pro územní plánování a ko-

mise dopravní – jsme proto do protinávrhu zapracovaly podmínky: 1. investor zajistí vyřešení dopravní situace předmětné lokality v souladu s výsledky nové dopravní studie, jejíž zajištění a zafinancování již deklaroval realizovat; 2. podmínky budou promítnuty do plánovací smlouvy mezi investorem a městem Břevlav. Zastupitelstvo bude mít možnost v případě jejich nesplnění změnu ÚP zamítnout.

Zastupitelstvo v březnu náš protinávrh schválilo a je na straně investora začít plnit podmínky usnesení.

Osvobození

V dubnu si připomínáme výročí osvobození Břevlavi od fašismu

(17. dubna 1945). Letos toto výročí kalí probíhající válka na Ukrajině vyvolaná napadením tohoto státu Ruskou Federací. Tuto invazi odsuzujeme!

Více než kdy jindy je třeba si připomínat oběti války, její důsledky a hodnotu míru.

Vzdejme proto úcty všem, kteří za naši svobodu položili životy, a to jak příslušníkům slovanských národů žijících na území bývalého Sovětského svazu (Rusové, Ukrajinci a další etnika), tak i dalším národům osvobozujícím území tehdejší Československa.

Čest jejich památce.

*Dagmar Švendová, LLM
a JUDr. Hana Dědová,
zastupitelky za KSČM*

Změna bytové politiky města očima zastupitele Války

V minulosti proběhla privatizace městského bytového fondu a v současnosti probíhá jeho „doprivatizování“. Je to správná cesta? Z pohledu minulých závazků, slibů a tím vyvolaných očekávání to jinak nejspíš nešlo. Nenazrála právě dnes ta správná doba zahájit práce na nové bytové politice města Břevlav? Kolik lidí dosáhne na vlastní bydlení?

Jsem přesvědčen, že zde je úloha města nezastupitelná. Zákon o obcích uvádí, že obec v samostatné působnosti v souladu s místními předpoklady a s místními zvyklostmi pečuje především

o uspokojování potřeby bydlení, ochrany a rozvoje zdraví, dopravy a spojů, potřeby informací, výchovy a vzdělávání, celkového kulturního rozvoje a ochrany veřejného pořádku. Městský bytový fond by umožnil dosažitelnost nájemního bydlení i těm, co na ně nedosáhnou pro výši komerčního nájemného. Víím, o čem mluvím. Stačí porovnat náklady spojené s bydlením v rámci SVJ u vlastníka a nájemné u nájemce stejného bytu volně dosažitelného na trhu. Rozdíl činí 7 000 až 10 000,- Kč u srovnatelné podlahové plochy a stejného počtu osob v bytě. Pro

představu si dovoluji citovat výsledky výzkumu realizovaného pracovníky odboru pro sociální začleňování vlády ČR provedeného v září až prosinci 2016: „...Zájemci o městské bydlení jsou evidováni v seznamu uchazečů, který je každým rokem aktualizován a v době výzkumu se v něm nacházelo asi 125 lidí.“ Pokud se tedy situace nijak zvlášť nezměnila, chybí Břevlavě 125 městských bytů a protože řada mladých lidí využívá možnosti žít u rodičů, odhaduji potřebu minimálně dalších 125 bytů. Celkem tedy 250 městských bytů s únosným nájemným.

Další samostatnou kapitolou je podpora Břevlavě družstevnímu bydlení, které začíná být řešeno například v Brně či Jihlavě a to by mohlo částečně snížit tlak na byty spravované městem a úloha Břevlavi i v tomto typu bydlení by měla být rozhodující. Bytová politika musí být řešena a to plánovitě s jasnými cíli a pravidly. V jakém rozsahu, to budou muset rozhodnout občané svými zvolenými zástupci v podzimních volbách. Z mé strany se jedná o podnět k široké debatě napříč politickým spektrem.

*Ing. Jaroslav Válka,
zastupitel za ČSSD*

Příspěvky zastupitelských klubů

Nová obchodní zóna na Lidické ulici?

Městské zastupitelstvo koncem února a koncem března projednávalo pořízení změny č. 2 Územního plánu Břeclav. Konkrétně šlo o budoucí využití prostranství na Lidické ulici v blízkosti Tesca pro vznik nového potravinového supermarketu, nejspíše Kaufland, ve spojení pravděpodobně s hobby marketem v o něco menším provedení, než jaké známe např. z nedalekého Hodonína. Zastupitelstvo mělo rozhodnout o tom, zda a jakou formou může investor začít pracovat na pořízení změny územního plánu. Jde tedy o jeden z celé dlouhé řady kroků, které by ke vzniku takové obchodní zóny vedly, město by však v budoucnu nadále mělo řadu možností, jak proces může v budoucnu ukončit

nebo korigovat. Zastupitelstvo v únoru nepřijalo k záměru usnesení, nové projednání záměru v březnu však již souhlas zastupitelů přineslo, podmínkou je mj. uzavření Smlouvy o Rozvojovém záměru s městem. V rámci zastupitelstva k tématu zaznívají názory souhlasné i opačné, je však dobře, že záměru věnuje město odpovídající pozornost.

Samotná změna územního plánu se bude týkat změny způsobu užívání plochy smíšené výrobní a veřejného prostranství na plochu občanského vybavení - plochy vybavenosti komerční. Investor by měl zafinancovat pořízení dopravní studie v rozsahu od ulice J. Moláka po kruhový objezd u Tesca, zafinancovat jednotlivá

opatření vyplývající z dopravní studie, která nepochybně bude muset obsahovat zkapacitnění stávajícího kruhového objezdu, a zafinancovat realizaci protipovodňových opatření v dotčené lokalitě.

Historie záměrů vstupu nového potravinového obchodního řetězce do Břeclavi je již poměrně dlouhá a ve hře byly v minulosti lokality jako cukrovar nebo zámecké louky u Tř. 1. Máje. Z mého pohledu je lokalita na začátku města pro takový záměr vhodnější a mnoho občanů by jistě možnost vzniku prodejny nového řetězce v našem městě uvítalo, stejně jako případnou prodejnu zboží pro kutily, v první řadě však musíme brát ohled na dopravní situaci ve městě, i v této konkrétní lokalitě,

kteřou komplikuje především omezená kapacita kruhového objezdu. I z tohoto pohledu je potěšitelná připravenost investora zavázat se k investici mj. do zvýšení kapacity stávajícího kruhového objezdu, sympatie může vzbuzovat také deklarovaná snaha nové objekty vybudovat v ke krajinně šetrnějším architektonickém provedení, které by lépe reflektovalo současné trendy ve výstavbě. I na základě zkušeností města získaných v posledních více než 30 letech je však potřeba při případném umožnění záměru postupovat s nejvyšší pečlivostí a jsem velmi rád, že tato snaha jde napříč celým zastupitelstvem.

*Milan Vojta, MBA, M.A.
Zastupitel za ANO*

Zabrzdl se rozvoj Břeclavi?

V minulém měsíčníku Radnice jsme si přečetli o plánech vedení města na realizaci investic v tomto roce. Vzhledem k tomu, že se jedná o rok volební, můžeme už současně hodnotit investiční rozvoj města v celém končícím čtyřletém volebním období. V předvolebních slibech se objevovalo mnoho květnatých slov a megalomanských plánů, aniž by slibující subjekty zároveň byly schopny konkretizovat, kde na své sliby vezmou peníze v předpokládaném objemu stovek milionů korun a v jakém časovém horizontu své plány hodlají uskutečnit.

Tak jsme si mohli přečíst o celkové opravě břevclavského zámku, vybudování nové městské knihovny a multifunkční haly v areálu bývalého cukrovaru. Poté, co byly hozeny do koše projekty na výstavbu Domu s pečovatelskou službou v Poštorné a na úpravu prostoru přednádraží, tak stále čekáme, kde se objeví ty nové, lepší varianty těchto potřebných staveb. Úprava prostoru přednádraží už se přepracovává čtvrtým rokem a předpokládá se, že její konečná podoba bude až 3x dražší než původní verze s platným

stavebním povolením. Náhražka poštorenského Domu s pečovatelskou službou pro seniory se stavebnicovým charakterem stavby a zatím nejistým umístěním se doposud projektuje. Realizace je i po třech letech v nedohlednu. I přes angažování městského architekta se výrazně neposunulo řešení areálu bývalého cukrovaru, kde jsme městskému vedení nejméně fandili. Je zpracována architektonická studie, ale na navazující kroky stále čekáme.

V Břeclavi sice stále probíhají opravy a rekonstrukce městské in-

frastruktury, ale tyto chvályhodné aktivity nemůžeme označit za kroky strategického rozvoje města. Roste počet městem zadaných studií a projektů, které však bez samotné realizace obyvatelům města život nezlepší.

Určitě uslyšíme mnoho důvodů, proč to či ono nešlo rychleji, jinak nebo lépe. Skutečné výsledky rozvoje Břeclavi v současném volebním období však hovoří zřetelně: Chybí tah na branku...

*Milan Pospíšil,
zastupitel za ProRegion*

Lékař z Žytomyru se postará o zdraví Ukrajinců

Ukrajinský lékař z těžce zkoušeného Žytomyru (na snímku vlevo) přijel na Břeclavsko, aby pomáhal svým krajanům. Město Břeclav lékaři ve spolupráci s dalšími organizacemi a podniky poskytl vše potřebné, aby mohl práci vykonávat.

V současné době je v Břeclavi a okolních obcích v rámci ORP Břeclav ubytováno asi tisíc obyvatel Ukrajiny, kteří uprchli před válkou. Některým pomohla zajistit ubytování břevclavská radnice, jiní jsou u známých, přátel, a u dalších lidí, kteří ubytování Ukrajincům prchajícím před válkou poskytli. "Lékař bude navštěvovat zařízení,

kde jsou lidé z Ukrajiny ubytováni. Většinou se přitom jedná o ženy a děti. Je vybaven vším potřebným k poskytnutí základní zdravotnické pomoci a postraumatické intervenci. Děkujeme společnosti BORS za poskytnutí auta, České lékařské komoře, IVK a Oblastní charitě Břeclav za poskytnutí dalších důležitých potřeb, které zajistí výkon práce ukrajinského lékaře," vysvětluje místostarosta Jakub Matuška. "Lepší komunikaci mezi pacienty a českými zdravotnickými zařízeními zajistí fakt, že pan doktor ovládá češtinu, protože zde dříve dlouho působil," doplňuje starosta Svatopluk Pěček. Díky



tomu, že bude lékař Ukrajince navštěvovat v místě jejich pobytu, nebudou přetěžovány ambulance

praktických lékařů a lékařů pro děti a dorost.

(dav)

Vzdělání: Břeclavská škola reaguje na současné trendy

Břeclavská ZŠ a MŠ Kupkova má skvěle nakročeno. S nástupem ředitelky Heleny Ondřejkové, která školu vede necelého půl roku, začínají vznikat nová partnerství. To nejdůležitější je nyní mezi ZŠ a MŠ Kupkova a SPŠ Edvarda Beneše a OA Břeclav.

„Během necelého půl roku už jsme toho stihli docela dost. Zjistila jsem, že na naší základní škole rozhodně je na čem stavět. A právě na to, co bylo dobré, určitě chci navázat. Je potřeba posunout školu dál a reagovat na současné trendy,“ vysvětluje Helena Ondřejková s tím, že základním kamenem posunu školy je kvalitní pedagogický sbor. Zároveň by ráda zapracovala na integritě základní a mateřské školy. „Všímám si, že lidé často nevnímají ZŠ a MŠ Kupkova jako jeden celek. A tento pohled na školu a školku bych ráda změnila. Přestože je škola tvořena třemi samostatnými budovami, jsme jeden subjekt. Je mým cílem tedy aktivně pracovat na tom, aby tak ZŠ a MŠ Kupkova byla vnímána i veřejností,“ pokračuje ředitelka.

ZŠ a MŠ Kupkova začala v posledních měsících úzce spolupracovat se SPŠ Edvarda Beneše a OA Břeclav. „Bylo třeba stanovit si směr, kterým se škola bude ubírat, aby byla tzv. konkurenceschopná. Vycházeli jsme přitom z výsledků dotazníkového šetření realizovaného zřizovatelem a také vlastního průzkumu mezi pedagogy. Vnímáme, co se děje na ostatních školách, a proto je potřeba dětem i jejich rodičům nabídnout perspektivu na naší škole. Jako škola chceme poskytovat kvalitní všeobecné vzdělávání rozvíjející v maximální možné míře potenciál dětí



a žáků. V případě základního vzdělávání se chceme více zaměřit na podporu žáků v oblasti přírodních věd, technické výchovy a digitálních technologií. „Když jsem s učiteli naší školy probírala, jak si škola vede nyní a kam by se mohla posunout, jaké jsou naše možnosti, zjistila jsem, že právě v pedagogickém sboru je v tomto směru velký potenciál. Mí kolegyně jsou změně nakloněni a to je základ každého úspěchu a posunu vpřed. Věřím, že právě i díky spolupráci se SPŠ E. Beneše a OA Břeclav se nám to podaří,“ doplňuje.

A o jakou spolupráci konkrétně jde? Právě průzkumy mezi rodiči, pedagogy, ale i debata s vedením SPŠ E. Beneše a OA Břeclav, konkrétně ředitelem Jiřím Uhrem

a jeho zástupcem Jiřím Měchurou, sledování současných trendů ukázaly na směr, který škole dlouhodobě chybí a který má budouc-

dílny střední školy,“ dodává ředitelka ZŠ a MŠ Kupkova.

Spolupráce břeclavské střední a základní školy už získává kon-

nost. Jde o rozšíření vzdělávací nabídky žáků druhého stupně o blok technické výchovy umožňující propojení praktické výuky s moderními digitálními technologiemi.

Pedagogy teď čeká velký kus práce. „Od školního roku 2022/2023 budeme přecházet na novou formu výuky informatiky a žákům šestého ročníku přibude v rozvrhu zmiňovaná praktická výuka. Čeká nás tedy změna školního vzdělávacího programu a s tím spojené další vzdělávání pedagogů. Protože nemáme vlastní dílny, jsme do doby, než budeme mít své prostory, domluvení s břeclavskou průmyslovkou, která nám pro výuku poskytne učebny v budově nedaleké

krétnější obrysy. „V rámci vzdělávací oblasti Člověk a svět práce se žáci šestého a sedmého ročníku naučí pracovat s materiály jako je například dřevo, kov či plast. Žáci 8. a 9. tříd již budou v případě potřeby využívat také špičkově vybavené učebny přímo v budově průmyslovky“ uzpůsobené na využití digitálních technologií. V plánu je spolupráce obou škol i v oblasti personální, zatímco výuku nižších ročníků zajistíme vlastními pedagogy, u starších ročníků počítáme s možným zapojením vyučujících průmyslovky. Budoucnost ZŠ a MŠ Kupkova vidím velmi pozitivně a věřím, že výsledek projektu partnerství bude stát opravdu za to,“ dodává na závěr ředitelka.

(dav)

Seniorka v Břeclavi oslavila 104 let!

Paní Růžena Blahová se narodila více než půl roku před koncem první světové války. Ano, čtete dobře, před koncem první světové války. 5. března 1918. Seniorka narozená za Rakouska-Uherska před vznikem samostatného Československa oslavila v Břeclavi své 104. narozeniny! Do břeclavské domovinky se paní Blahová přestěhovala z Hodonína. Hodonínské S-centrum, totiž poničilo tornádo. K neuvěřitelnému věku jí tak přišli pogratulovat hned dva starostové. Svatopluk Pěček, který vede město Břeclav a hodonínský starosta Libor Střecha. Protože paní

Růženka miluje pejsky, na oslavě nemohli chybět.

Paní Růženka pochází z Hodonína a vyučila se švadlenou. Za druhé světové války 104 letá seniorka ovdověla, když její manžel padl na frontě, a zůstala sama s dvěma malými dětmi. Po válce jí hrozil odsun do Rakouska, protože po manželovi byla Němka. Před odsunem ji zachránilo právě to, že měla malé děti a znovu se provdala. Vychovala tři děti, má velkou rodinu, šest vnoučat a osm pravnoučat.

Přejeme paní Růžence hlavně hodně zdraví!

(dav)



Spolupráce průmyslovky a podniků: Šance pro studenty i firmy z Břeclavi i okolí

O záměru propojení středních a základních škol, ale také podniků, jednal břeclavský starosta Svatopluk Pěček s ředitelem SPŠ E. Beneše a OA Břeclav Jiřím Uherem. Zatímco ZŠ Kupkova bude spolupracovat s břeclavskou 'průmyslovkou', břeclavská 'průmyslovka' bude rozvíjet vztahy s místními podniky.

„Zatímco žáci břeclavské ZŠ Kupkova se budou připravovat na možné pokračování studia na naší škole, naši studenti budou studovat obory, které mnohým zajistí perspektivní a dobře placenou práci nejen v místních podnicích,“ vysvětluje ředitel SPŠ E. Beneše a OA Břeclav Jiří Uher s tím, že o projekt „dílny“, tedy praktické výuky, která tady roky chybí, začínají mít zájem i další školy. „Jsem v kontaktu například se ZŠ Na Valtické. Paní ředitelka Hemalová je této spolupráci velmi nakloněná,“ pokračuje ředitel.

„Obory využívající manuální zručnosti zkrátka chybí. A v důsledku toho samozřejmě chybí i zaměstnanci. Často se přitom jedná o velmi dobře placenou

práci. Na potřeby trhu práce je potřeba pružně reagovat. Přizpůsobovat tomu právě obory na středních školách. A jsem přesvědčen, že právě kladný vztah, který si děti vypěstují k praktickým dovednostem už na základní škole, je může motivovat v tom, aby v nich pokračovaly i na střední nebo na učilišti. Ruku v ruce s další motivací, kterou je zájem o tyto studenty na trhu práce,“ vysvětluje ředitel Jiří Uher, pod jehož střední školu spadá i odborné učiliště.

SPŠ E. Beneše a OA Břeclav už spolupracuje s významnými podniky ve městě. „Spolupracujeme například s břeclavskou Fosfou a Alcaplastem. Ředitel obou firem zvučných jmen se ke kooperaci škol a podniků staví velmi pozitivně.



V jednání tak jsou nové obory, ale také třeba další dílny, které studentům dají možnost při studiu navíc získat hodnotnou praxi. Tu poté plně využijí právě třeba jako zaměstnanci firem v Břeclavi a okolí,“ říká ředitel.

„Spolupráce břeclavských škol a podniků na této úrovni je skvělý počin. Město Břeclav, které je zřizovatelem místních základních škol, tuto kooperaci plně podpoří. Spolupráce škol a firem zajistí mnohým studentům do budoucna

perspektivní a dobře placenou práci, podnikům potřebné zaměstnání. Důležité je, aby děti k činnosti získaly na základní škole vztah, aby je školní 'dílny' bavily. A samozřejmě je také potřeba, aby studijní obory následně bavily a motivovaly i studenty středních škol. Jsem přesvědčen, že břeclavské školy to při vzájemné spolupráci zvládnou na výbornou,“ doplnil břeclavský starosta Svatopluk Pěček.

(dav)

Let vrtulníkem nad vaším domovem.
BŘECLAV a okolí
21.05.2022 | 25.06.2022
www.ffd.cz/breclav
+420 499 984 800 info@forfreedays.cz FOR FREE DAYS

IV. ročník BŘECLAV DĚTEM
7.5.2022 START 13:00 AREÁL CYKLOTRAFIKY POD ZÁMKEM
HASIČSKÁ TECHNIKA ZÁBAVA S VIDAI BRNO
SKÁKACÍ HRADY NAFUKOVACÍ ZÁVODNÍ DRÁHA RALLY SIMULÁTORY
HRY EKO KOUTEK MALOVÁNÍ NA OBLIČEJ
VÝCVIK SLUŽEBNÍCH PSŮ FEŠÁK PÍNO & FRIENDS - NANUKOVÁ SHOW
DINOSAURŮ DISCO ODMĚNY
ODTAHOVÁ SLUŽBA VOZY ZÁCHRANNÝCH SLOŽEK
VSTUP VOLNÝ
www.muzeumbv.cz

Rok 2022 bude na kulturu v Břeclavi bohatý

Koronavirus paralyzoval v posledních dvou letech snad všechny oblasti veřejného života. Kulturu nevyjímaje. Jak se s tím břevlavské muzeum vypořádalo, ale také co chystá pro letošní sezonu, která bude bohatá na výročí, nám nastínil ředitel Městského muzea a galerie Břeclav Petr Dlouhý.

Poslední dva roky byly pro kulturu kvůli koronaviru náročné. Ovlivnila tato situace kulturu pod hlavičkou muzea, potažmo města?

Pandemie nás ovlivnila jako všechno okolo. Nejsou to hezké vzpomínky a doufám, že už je tomu konec. Nedalo se prakticky vůbec plánovat, často jsme rušili akce ze dne na den, na poslední chvíli řešili protiepidemická opatření a často jsme se pohybovali na hraně toho, co vůbec bylo dovoleno a co už bylo zakázáno. Na druhou stranu nás to ale do budoucna určitě posílilo a psychicky zocelilo, protože vidíme, že o kulturu je zájem, lidé se chtějí potkávat a bavit se. Zároveň nás ale trochu překvapilo, jak rychle byla protiepidemická opatření zrušena v prvních měsících roku 2022 a vše se vrátilo prakticky k normálu.

Rok 2022 je v Břeclavi bohatý na výročí. 150 let povýšení Břeclavi na město, 1 200 let první písemné zmínky o Moravě, kino Koruna bude mít 90 let. Plánujete v souvislosti s tím oživit nabídku tradičních akcí právě o události, kterými bychom si tato výročí připomněli?

Uřitě. 150 let povýšení Břeclavi na město plánujeme slavit v průběhu celého roku, menšími či většími akcemi. Na přelomu května a června se můžete těšit na bohužel poslední koncert Břeclavského komorního orchestru v synagoze, který tímto ukončí svou činnost. V břevlavském kostele zazpívá Pěvecké sdružení moravských učitelů a 28. května v rámci muzejní noci bude na zámeckém nádvoří speciální akce věnovaná výročí města.



Společně s kinem Koruna plánujeme k našim výročním galavečer v třetím zářijovém týdnu, při němž budou oceněny osobnosti města Břeclavi, které vzejdou z návrhů veřejnosti. 1 200 let první písemné zmínky o Moravě si připomeneme v červenci na Pohansku.

Předpokládám, že o oblíbené akce, jako jsou Festival minipivovarů, Slavnosti rajčat, Svatováclavské slavnosti nebo Vánoce na pěší zóně, lidé nepřijdou. Na co se mohou těšit?

Samozřejmě se maximálně vynasnažíme, aby si všechny zmíněné akce Břeclavané naplno užili. Jubilejní třicáté Svatováclavské slavnosti navíc budou letos ve větším formátu, a věřím, že lidé budou s programem akce nanejvýš spokojeni. Už v květnu se navíc po dvou zrušených ročních vrátí pod zámek oblíbená akce Břeclav dětem a já se opravdu těším, jak si to malí Břeclaváci užijí. Budeme se snažit vynahradit lidem i dvakrát zrušené vánoční trhy a program na

pěší zóně, proto už teď začínáme řešit doplnění výzdoby do městského parku.

A jaké novinky si připravila pro návštěvníky „muzejní část“?

Ve spolupráci s Masarykovou univerzitou jsme začali připravovat novou expozici na Pohansku, kterou chceme prezentovat pomocí nejmodernějších technologií. Je to velmi náročný proces a já doufám, že přesně za rok se budou moci na tuto výstavu podívat první návštěvníci.

Na začátku září odstartuje v muzeu pod věrnou interaktivní výstavou pro děti i dospělé „Letme vysoko“. Návštěvníci si budou moci vyzkoušet letecký simulátor, vznést se jako pták či vnořit se do světa exotických živých motýlů. Chceme tak oslovit i všechny břevlavské školy, které už druhým rokem mají všechny výstavy a expozice v rámci Městského muzea zdarma.

(dav)

Navrhněte k ocenění výjimečné osobnosti města

Vážený spoluobčaně, v letošním roce to bude 150 let, kdy byla Břeclav povýšena na město. Rozvoji místa přispěla především stavba železnice. První vlak přijel do Břeclavi v roce 1839. Železniční dráha z Vídně na Břeclav a dále do Brna a Olomouce přinesla nebyvalý příliv obyvatelstva a vznik řady významných závodů, které byly novými pracovními příležitostmi a lákaly další obyvatelstvo. Díky tomuto rozmachu byla Břeclav v roce 1872 povýšena na město.

V rámci plánovaných oslav 150 let povýšení Břeclavi na město, které chystá Městské muzeum a galerie Břeclav, chce vedení města ocenit také výjimečné osobnosti, které byly pro Břeclav přínosem. Osobnosti mohou být z různých oblastí kultury, sportu, folklóru, společenského nebo spolkového života, ale také třeba z oblasti vědy nebo průmyslu. Mohou to být osobnosti, které reprezentují nebo reprezentovali naše společné hodnoty nejen za hranicemi města, ale také ve světě.

Napište nám Vaše návrhy, kdo by si podle Vás ocenění zasloužil nejen za zviditelnění města Břeclavi, ale i za to, že umějí nám ostatním svojí neúnavnou každodenní činností, snahou a schopností udělat život hezčí, lepší, příjemnější. Ke svému návrhu připojte prosím krátké zdůvodnění, proč by si podle Vás navrhovaná osobnost ocenění zasloužila. Vybírat můžete z těch, kteří už nejsou mezi námi, ale zanechali v Břeclavi svoji stopu, stejně jako z těch, s nimiž se můžete

každý den potkávat v ulicích města.

Svoje návrhy posílejte do 30. 4. 2022 na e-mailovou adresu: anketa@breclav.eu nebo pište na adresu Městský úřad Břeclav, anketa osobnost města, nám. T. G. Masaryka 42/3, 690 02 Břeclav. Svá doporučení můžete přinést písemně také na podatelnu městského úřadu.

Z návrhů vyberou členové Rady města ty, kteří budou letos slavnostně oceněni.

(jp)

Jožka Černý oslavil 80 let. Gratulujeme!

Legendární břeclavský zpěvák Jožka Černý se narodil 14. března 1942 v Čejči. Dlouhá léta pracoval jako řemeslník, mechanik šicích strojů, umělecký kovář a automechanik. Už jako čtyřletý zpíval prezidentu E. Benešovi. První oficiální singl vydal jako osmnáctiletý. Jen s Brněnským rozhlasovým orchestrem lidových nástrojů natočil celkem 1200 písní.

Je zpěvákem, který zpívá melodie předávané z generace na generaci. Prodal přes milion hudebních nosičů. Některé písně se v jeho podání staly legendou – Za tú horú, za vysokú, Když sem šel z Hradišťa Kromě toho, že s cimbálovou muzikou nazpíval stovky písní, má v repertoáru i obrovské šlágry dechové hudby. Písně, jako Nedaleko od Trenčína, Okolo Seče, Břeclavská kasárňa a mnoho jiných, zpíval již se slavnou dechovkou Moravanka.

Z úplně jiné oblasti je jeho titul s klasickými áriemi, který doslova šokoval celý, jak umělecký,

tak i posluchačský svět. Na tomto CD, které se jmenuje „S árií mládnout smíš“ je např. Čajkovského B moll, Ave Maria jak od Bacha, tak i od Schuberta a dále slavné melodie Verdiho a Chopina. Árie otextovali nejlepší čeští textaři – Zdeněk Borovec, Pavel Vrba, Eduard Krečmar a Jiří Aplt.

České národní písně nahrál Jožka Černý s Orchestrem Václava Hybše na slavnou desku „Lásko, Bože, láska.“ Jsou to ty nejznámější – Rožnovské hodiny, Už se ten Tálinskej rybník, Ó hřebíčku zahradnický, Už mně koně vyvádějí a další.

Jožka Černý má v repertoáru i písně Karla Hašlera, jako je Po starých zámeckých schodech nebo Ta naše písnička česká, atd.


Pro neobvyklý rozsah a nádhernou barvu hlasu milují Jožku Černého posluchači v celé naší republice. S lidovou písničkou procestoval kus světa.

Spisovatel Jan Kostrhun napsal: „Každý jsme nějaký, Jožka je Černý“.




Nová Kia Ceed.

Akční model Spin.



Movement that inspires



AGROTEC
osobní automobily

AGROTEC a.s.
Lidická 123, 690 02 Břeclav
Tel.: 519 327 143 | www.agrotecauto.cz

Kontaktujte naše
prodejce:



Marta Kvintová
M +420 606 726 922
E kvintova@agrotec.cz

Jan Hronek byl jedním z nejmladších partyzánů



Jan Hronek (zcela vpravo) s českou výpravou ve Velké Británii.

V neděli 13. února 2022 nás navždy opustil plukovník ve výslužbě Ing. Jan M. Hronek, člen Jednoty Československé obce legionářské v Břeclavi, který se během druhé světové války zapojil do domácího odboje jako jeden z nejmladších partyzánů na Valašsku v rámci 1.československé partyzánské brigády Jana Žižky.

Jan Maria Hronek se narodil 7. června 1931 v Uherském Hradišti do učitelké rodiny Emilie, rozené Švehlové, a Jana Hronkových. Rodina se přestěhovala do Valašské Polanky, kde malý Jan navštěvoval Sokol a rodiče jej vedli k vlastenečtví a blízkému vztahu k přírodě. Po německé okupaci se rodiče Hronkovi zapojili do domácího odboje – ve spolupráci s tamními četníky a starostou Josefem Sousedíkem se podíleli se na převádění lidí na Slovensko, odkud pak pokračovali dále do exilu. Když pak na podzim 1944 přešla partyzánská skupina vedená poručíkem Jánem Ušiakem hranice ze Slovenska na Moravu, zapojili se obyvatelé Beskyd do partyzánské hnutí. Jednalo se o 1.československou partyzánskou brigádu Jana Žižky, vůbec největší partyzánskou skupinu na území Protektorátu Čechy a Morava.

Jako spojka mezi partyzány a jejich spolupracovníky z Valašské Polanky – skupinou "Pro vlast" – se do odboje zapojil počátkem prosince 1944 i čtrnáctiletý Jan Hronek. Cestoval tak po celém kraji, předával zprávy, a v kontaktu byl i s odbojovou sítí paraskupiny CLAY vyslané z Anglie. A zprávy nejen předával, ale také sám získával. Když totiž Hronkem navštěvované vsetínské gymnázium zabrala ně-

mecká branná moc, počítal vojáky i zbraně. Během svých nočních výprav mezi městy a dědinami ne jednou riskoval zdraví i život. Podobně tak při vynášení zbraní z muničního skladu nebo při sabotážích na železnici. Na jaře 1945 se pak zapojil do přímých bojových akcí se zbraní v ruce, jako jeden z nejmladších partyzánů.

Po konci druhé světové války se rozhodl pro vojenskou kariéru v československé armádě. Vstoupil také do Komunistické strany Československa, a tak neměl po roce 1948 žádné větší problémy. Při cvičeních v Sovětském svazu však poznával skutečnou tvář komunistického režimu, což jej, jak sám uvedl, "vyléčilo". Invasi vojsk Varšavské smlouvy v srpnu 1968 jej znechutila do té míry, že se rozhodl vojenskou službu ukončit. K tomu poznamenal: "Já nebudu říkat, že je něco černé, když je to bílé."

Až do důchodu pak pracoval v ostravsko-karvinských dolech. Přestěhoval se do Břeclavi, kde v roce 2003 vstoupil do tamní jednoty Československé obce legionářské. Několik let působil i jako její předseda. Za svá partyzánská léta obdržel řadu vyznamenání a ocenění. Vedle Odznaku československého partyzána a Pamětního odznaku druhého národního odboje byl také držitelem Česko-



Generál Karel Klapálek dekoruje mladého partyzána Jana Hronka Československou medailí Za chrabrost před nepřitelem

slovenské medaile Za chrabrost před nepřitelem. Navštěvoval vzpomínkové akce, střelecké memoriály, školy, přednášel a besedoval, aby se na odkaz československých odbojářů nezapomnělo.

Svými osobními prožitky doplnil své bádání o partyzánské brigádě na Valašsku, které vydal v roce 2020 knižně. (ČsOL)

Čest jeho památce.

Židovský hřbitov prohlédl



Zabezpečená okna obřadní síně proti povětrnostním vlivům, zejména ale kompletní vyčištění židovského hřbitova. Technické služby města Břeclavi před jarem zkulturnily plochu břeclovského židovského hřbitova. „Desítky let areál zarůstal. Z židovské obřadní síně tak teď zmizel břechtan. Celý hřbitov prohlédl. Díky předjarní údržbě byly dokonce odkryty nové náhrobky," vysvětlil břeclovský starosta Svatopluk Pěček s tím, že radnice má zpracovaný projekt na opravu obřadní síně, udržuje platné stavební povolení a intenzivně hledá vhodný dotační titul na její opravu.

„Odstranění břechtanu nám ukázalo desky na obřadní síni, které dokladují, že rodina Kuffnerova měla na realizaci síně zásadní podíl. A také to, že se na realizaci podílel známý vídeňský architekt. Některé nově odkryté náhrobky pochází dokonce z poloviny 18. století a mají zajímavý příběh. Přijďte v neděli 24. dubna od 14 do 17 h na břeclovský židovský hřbitov, kde si právě podle jednotlivých židovských náhrobků budeme vyprávět o osudech břeclovských židů," zve historička Alena Káňová k akci v rámci Živé knihovny, kterou Břeclav zahájí oslavy 150 let povýšení na město. (dav)



PENNY.

**STAŇTE SE
JEDNÍM Z NÁS!**

PRACUJTE V PENNY

PENNY hledá posily do týmu pro prodejnu Břeclav a pro nově připravovanou prodejnu Břeclav-Charvátská na pozice pokladní/prodavač a zástupce vedoucího.

Zájemci, hlase se na telefonu 725 519 645 (paní Čápová) nebo u vedoucího pobočky. Bližší informace najdete na stránkách penny.cz.

Zelený internet i v Břeclavi od 195 Kč

Bez sekání. Bez starostí.
Na zelenou.

Nordic telecom





Městská knihovna Břeclav informuje

Kytka za kytku

Jaro je tady a v břevlavské knihovně stále můžete někomu darovat zelenou radost. Každý první pátek v měsíci (nejbližší termíny jsou tedy 1. dubna

a 6. května) probíhá v oddělení naučné literatury od 13 do 18 hodin výměnná burza Kytka za kytku. Zadarmo si můžete odnést (anebo přinést) pokojové květiny, řízky, sazeničky nebo květináče.

Živá knihovna: 150. výročí povýšení Břeclavi na město

U příležitosti 150. výročí povýšení Břeclavi na město připravila břevlavská knihovna speciální akci zaměřenou na připomenutí bo-

haté historie našeho města. Na osmi zajímavých lokalitách budou přední znalci regionální historie připraveni zájemcům odpovídat na dotazy na tato vybraná témata:

přednášející	lokality	téma
PhDr. Miroslav Geršic	břevlavský zámek	Počátky břevlavského hradu
PhDr. Emil Kordiovský	tiskárna Tisk Pálka u gymnázia	Bibliofilské tisky Chlandovy tiskárny
PhDr. Evženie Klanicová	kostel sv. Václava	Archeologické nálezy v Břeclavi
Mgr. Tomáš Ondrejka	náměstí T. G. Masaryka	Proměny města Břeclavi
Mgr. Jaroslav Čech	městská knihovna	Čtenářský spolek Břetislav a historie knihovny v Břeclavi
Michal Uher	pomník TGM u žluté školy	Váleční hrdinové z Břeclavi
PhDr. Ludislava Šuláková	ZŠ Kupkova	Počátky českého školství v Břeclavi
PhDr. Alena Káňová	židovský hřbitov	Významné břevlavské židovské rodiny

Galerie 99 Břeclav v dubnu



Městské muzeum a galerie v Hranicích hostí od 10. března do 24. dubna 2022 výstavu obrazů Antonína Vojtka. Krajinou jižní Moravy se tak prostřednictvím výtvarných děl mohou těšit návštěvníci i mimo náš region. V letošním roce se připravují také další autorské výstavy A. Vojtka po celé České republice.

V Galerii 99 najdete trvalou nabídku výtvarných děl. Doba je stále velmi složitá, ale rádi bychom všechny příznivce výtvarného umění pozvali k nové tematické výstavě a hlavně k setkání. Aktuální informace najdete na webu nebo na Facebooku.

Galerie nabízí: stálou expozici šperků ze dřeva, více než sto grafických děl, veškeré služby související s poradenstvím a výtvarným uměním, oceňování obrazů, restaurování atd.

Otevřeno: úterý až pátek od 14.00 do 17.00 hodin, případně po telefonické domluvě kdykoliv - 519 372118, 723 930 015, 723 887 977. Galerie AV na ul. J. Moláka na zazvonění nebo na telefon.

Novinky sledujte na www.vojtek-av.com nebo na Facebooku.

VALIŠ KLÍČOVÉ CENTRUM

SHOPPING CENTRUM BŘECLAV

- autoklíče s čipem
- bezpečnostní dveře, mříže, trezory...
- široký výběr zámků a vložek
- čalounění dveří, shrnovací dveře
- nouzové otevření dveří a aut

OTEVÍRACÍ DOBA

PO - PÁ 8:30 - 12:30 13:00 - 17:00
SO 8:30 - 12:00

e-mail: zamkyvalis@seznam.cz
www.zamky-valis.cz

728 553 010

Akce se bude konat **v neděli 24. dubna od 14 do 17 hodin**. V každou celou hodinu na každém z vybraných míst zazní krátká přednáška o daném tématu a zbývající čas bude určen pro zvědavé otázky od účastníků akce. Přednášející, kteří se pro tuto akci uvolili změnit na „živé knihy“, překypují in-

formacemi k dané problematice a záleží jenom na vás, jakou trasu procházky historií města si zvolíte a kolik z nabízených živých knih si „přečtete“. Akce se koná za každého počasí, změna programu vyhrazena, pro aktuální informace sledujte webové stránky a sociální sítě knihovny. (jč)

TOTÁLNÍ VÝPRODEJ NÁBYTKU

prodejny INTERIÉR RIEBAUEROVÁ
(za Shopping centrem BŘECLOVE)
Slovácká 2587, 690 02 Břeclav

SLEVY 20–50 % na vystavený nábytek

- sedací soupravy ■ postele
- pohovky ■ skříně ■ komody
- kancelářské židle ■ ložnice
- obývací stěny ■ kuchyně
- jídelní stoly a židle

KINO KORUNA^{3D} BŘECLAV

- 14. pátek** 17:00 **JĚZEK SONIC 2**
Komedie, USA, 2022, DAB., přístupný, 110 min.
19:30 **ZNÁMÍ NEZNÁMÍ**
Komedie, ČR/SK, 2021, od 12 let, 95 min.
- 24. sobota** 15:00 **PROMĚNA**
Animovaný, USA, 2022, DAB., přístupný, 100 min.
17:15 **ZNÁMÍ NEZNÁMÍ**
Komedie, ČR/SK, 2021, od 12 let, 95 min.
19:30 **MORBIUS**
Thriller, akční, USA, 2022, TIT., od 15 let, 108 min.
- 34. neděle** 15:00 **JĚZEK SONIC 2**
Komedie, USA, 2022, DAB., přístupný, 110 min.
17:30 **POSLEDNÍ ZÁVOD**
Drama, ČR, 2022, od 12 let, 95 min.
20:00 **ZNÁMÍ NEZNÁMÍ**
Komedie, ČR/SK, 2021, od 12 let, 95 min.
- 44. pondělí** 18:30 **JEDNOTKA INTEZIVNÍHO ŽIVOTA**
Dokument, ČR, 2021, přístupný, 73 min.
- 54. úterý** 19:00 **DRIVE MY CAR**
Drama, Japonsko, TIT, 021, od 12 let, 179 min.
- 64. středa** 17:00 **SRDCE NA DLANI**
Komedie, ČR, 2022, přístupný, 95 min.
19:30 **VE M SI MĚ**
Romantický, USA, 2022, TIT., od 12 let, 112 min.
- 74. čtvrtek** 17:00 **POSLEDNÍ ZÁVOD**
Drama, ČR, 2022, od 12 let, 105 min.
19:30 **CYRANO**
Romantický, VB/USA, TIT, 2022, od 12 let, 124 min.
- 84. pátek** 17:00 **FANTASTICKÁ ZVÍŘATA: Brumbálova tajemství**
Fantasy, USA, 2022, DAB., přístupný, 143 min.
20:00 **ZNÁMÍ NEZNÁMÍ**
Komedie, ČR/SK, 2021, od 12 let, 95 min.
- 94. sobota** 15:00 **VELKÝ ČERVENÝ PES CLIFFORD**
Rodinný, USA, 2022, DAB., přístupný, 96 min.
17:00 **STÍNOHRA**
Thriller, ČR, 2022, od 12 let, 103 min.
19:30 **BATMAN**
Akční, USA, 2022, DAB., od 12 let, 176 min.
- 104. neděle** 15:00 **JĚZEK SONIC 2**
Komedie, USA, 2022, DAB., přístupný, 110 min.
17:15 **FANTASTICKÁ ZVÍŘATA: Brumbálova tajemství**
Fantasy, USA, 2022, DAB., přístupný, 143 min.
20:00 **ZNÁMÍ NEZNÁMÍ**
Komedie, ČR/SK, 2021, od 12 let, 95 min.
- 134. středa** 17:00 **BETLÉMSKÉ SVĚTLO**
Komedie, ČR, 2022, od 12 let, 99 min.
19:30 **OCELOVÉ DÁMY**
Komedie, Finsko, 2020, TIT, přístupný, 105 min.
- 144. čtvrtek** 17:00 **VELIKONOCE V UMĚNÍ**
Dokument, VB, 2020, TIT., od 12 let, 85 min. cena 180,- Kč
19:30 **VYŠEHRADEK: FYLM**
Komedie, sportovní, ČR, 2022, od 15 let, 105 min.

- 154. pátek** 17:00 **ZLOUNI**
Komedie, animovaný, USA, 2022, DAB., přístupný, 100 min.
19:30 **VYŠEHRADEK: FYLM**
Komedie, sportovní, ČR, 2022, od 15 let, 105 min.
- 164. sobota** 15:00 **ZLOUNI**
Komedie, animovaný, USA, 2022, DAB., přístupný, 100 min.
17:30 **TAJEMSTVÍ STARÉ BAMBITKY 2**
Pohádka, ČR, 2022, přístupný, 100 min.
20:00 **TEST**
Komedie, Fr., 2021, TIT., od 12 let, 85 min.
- 174. neděle** 15:00 **MYŠI PATŘÍ DO NEBE**
Animovaný, ČR/Fr./PL/SK, 2021, přístupný, 87 min.
17:00 **ZLOUNI**
Komedie, animovaný, USA, 2022, DAB., přístupný, 100 min.
19:30 **ZNÁMÍ NEZNÁMÍ**
Komedie, ČR/SK, 2021, od 12 let, 95 min.
- 204. středa** 19:30 **NIC K SMÍCHU**
Komedie, drama, Norsko, 2021, TIT, od 12 let, 117 min.
- 214. čtvrtek** 17:00 **PO ČEM MUŽI TOUŽÍ 2**
Komedie, ČR, 2022, přístupný, 95 min.
19:30 **NOTRE-DAME V PLAMENECH**
Drama, Fr., 2022, TIT, přístupný, 110 min.
- 224. pátek** 17:00 **NOTRE-DAME V PLAMENECH**
Drama, Fr., 2022, TIT, přístupný, 110 min.
19:30 **PO ČEM MUŽI TOUŽÍ 2**
Komedie, ČR/SK, 2021, od 12 let, 95 min.
- 234. sobota** 15:00 **MIMI a LÍZA - ZAHRADEK**
Animovaný, ČR/SK, 2022, DAB., přístupný, 68 min.
17:00 **UNCHARTED**
Akční, USA, 2022, DAB., přístupný, 115 min.
19:30 **PO ČEM MUŽI TOUŽÍ 2**
Komedie, ČR, 2022, přístupný, 95 min.
- 244. neděle** 15:00 **JĚZEK SONIC 2**
Komedie, USA, 2022, DAB., přístupný, 110 min.
17:30 **PŘÍŠERÁKOVI 2**
Animovaný, Něm./VB, 2021, DAB., přístupný, 103 min.
20:00 **PO ČEM MUŽI TOUŽÍ 2**
Komedie, ČR, 2022, přístupný, 95 min.
- 264. úterý** 19:30 **PO ČEM MUŽI TOUŽÍ 2**
Komedie, ČR, 2022, přístupný, 95 min.
- 274. středa** 17:00 **ZNÁMÍ NEZNÁMÍ**
Komedie, ČR/SK, 2021, od 12 let, 95 min.
19:30 **STÍNOHRA**
Thriller, ČR, 2022, od 12 let, 103 min.
- 284. čtvrtek** 17:00 **ZNÁMÍ NEZNÁMÍ**
Komedie, ČR/SK, 2021, od 12 let, 95 min.
19:30 **PANSTVÍ DOWNTON: NOVÁ ÉRA**
Drama, VB, 2022, TIT., od 12 let, 125 min.
- 294. pátek** 17:00 **ZLOUNI**
Komedie, animovaný, USA, 2022, DAB., přístupný, 100 min.
19:30 **PANSTVÍ DOWNTON: NOVÁ ÉRA**
Drama, VB, 2022, TIT., od 12 let, 125 min.

Změna programu vyhrazena

DUBEN 2022

- 304. sobota** 15:00 **MIMI a LÍZA - ZAHRADEK**
Animovaný, ČR/SK, 2022, DAB., přístupný, 68 min.
16:30 **FANTASTICKÁ ZVÍŘATA: Brumbálova tajemství**
Fantasy, USA, 2022, DAB., přístupný, 143 min.
19:30 **PROMLČENO**
Thriller, krimi, ČR, 2022, od 12 let, 95 min.
- 15. neděle** 18:00 **PO ČEM MUŽI TOUŽÍ 2**
Komedie, USA, 2022, DAB., přístupný, 110 min.

12. dubna - 19:00
PRO SLOV
Anna POLÍVKOVÁ

19. dubna - 19:00
DVA NAHATÝ CHLAPI
přesunuto z roku 2020

2. května - 19:00
Ladislav ZIBURA
PRÁZDNINY V ČESKU

6. května - 19:00
ŠEST TANEČNÍCH HODIN
Chantal POUILLAIN
Martin KRAUS

9. června - 19:00
PLNOU PAROU
divadelní komedie - divadlo PALACE Praha
VLASÁKOVÁ - ETZLER
HORVÁTHOVÁ/ DOLÁKOVÁ - TRSTAN

15. června - 19:00
ke 100. letům narození J. SKÁCELA
Jiří PAVLIČA &
HRADIŠŤAN
O SLUNOVRAŤU

DK Břeclav - divadelní sál

ON-LINE rezervace a prodej vstupenek:
www.kinobreclav.cz
POKLADNA OTEVŘENA: 7

VŽDY 1 HODINU PŘED PŘEDSTAVENÍM

TAM KDE NENÍ UVEDENO, JE VSTUPNÉ: 150,- Kč

KINO KORUNA JE PROVOZOVÁNO
ZA FINANČNÍ PODPORY MĚSTA BŘECLAV

PRODEJNA

ELEKTRO

ALFA DIGITAL

Zabýváme se instalací kamerových systémů, alarmů, antén a satelitní techniky.
NOVĚ ROZŠÍŘUJEME PRODEJNÍ PROSTORY
 se sortimentem elektra:
 pračky, ledničky, roboty, vysavače atd...




ALFADIGITAL.CZ U Nemocnice 3373/6a, Břeclav

MĚSTO BŘECLAV, MMG BŘECLAV, ČESKOSLOVENSKÁ OBEC LEGIONÁRSKÁ,
 ČESKÝ SVAZ BOJOVNÍKŮ ZA SVOBODU, KLUB VOJENSKÉ HISTORIE BŘECLAV

Konec války

TICHÁ VZPOMÍNKA U PŘÍLEŽITOSTI

77. VÝROČÍ

OSVOBOZENÍ MĚSTA BŘECLAVI

13. DUBNA 2022 V 17:00 HODIN

MĚSTSKÝ PARK U SOCHY RUDOARMEJCE

www.muzeumbv.cz



10-11/červen 2022
 ZÁMECKÝ AREÁL BŘECLAV

Slavnosti

BŘECLAVSKÉHO PIVA

JAREK NOHAVICA / RYBIČKY 48
TŘI SESTRY / TOMÁŠ KLUS / POKÁČ
NO NAME / WOHNOUT / HORKÝŽE SLÍŽE
TRAUTENBERK / KALI / POLEMIC / DENOI
COCOTTE MINUTE / CIRCUS PROBLEM / KING SHAOLIN
IRNIS / SANCHEZ AMSTERDAM

Vstupenky koupíš na slavnosti.cz




Město Břeclav

Jihomoravský kraj

VÝSTAVA

GUMOTEX SLAVÍ

70+ LET



Městské muzeum a galerie Břeclav do 1. 5. 2022 Po-Pá: 09.00-17.00 h.
 So-Ne: 10.00-17.00 h.

Projděte se s námi historií

Dubelských hrází 2747/6a, 690 02 Břeclav | Tel.: +420 519 323 050 | info@muzeumbv.cz | www.muzeumbv.cz

GUMOTEX Město Břeclav **mmgb**

Břeclavská firma hrdým partnerem olympioniků

Břeclavská Fosfa je generálním partnerem Českého olympijského týmu. Při Zimním olympijských hrách v Pekingu 2022 tak lidé celé země mohli její logo vidat často. V kampani Fosfa vyjádřila podporu českým olympijským sportovcům, veřejně také deklarovala své firemní hodnoty, které jsou v souladu i s principy olympijského hnutí a motivují k touze být nejlepším.

„Hlavní headline kampaně „Být nejlepším“ vychází z dlouhodobých vizí a cílů, které se ve Fosfě snažíme důslednou spoluprací denně naplňovat. Naším cílem je vyjádřit obdiv českým sportovcům k jejich celoživotnímu úsilí, jehož vyvrcholením je účast na Olympijských hrách a reprezentace České republiky. Cesta k vítězství ve sportu, stejně jako i ve všech dalších oblastech činnosti, vyžaduje každodenní tvrdou práci a především důslednou přípravu, týmovou spolupráci a sebedisciplínu. Tyto hodnoty jsou trvalé, ale jejich význam si začneme plně uvědomovat až v době, kdy stejně jako naši sportovci na Olympijských hrách, musíme čelit novým situacím, výzvám a ne-

čekaným změnám, které je třeba s odvahou a neskonalým úsilím jednotlivce i týmu překonat, abychom z nich vyšli vítězně,“ vysvětluje generální ředitel společnosti Fosfa a.s. Ivan Bařka.

Hlavními sportovními tvářemi Fosfa kampaně k Zimním olympijským hrám 2022 přitom byly významné osobnosti českého sportu – olympijská vítězka Kateřina Neumannová a první český zimní olympijský vítěz Jiří Raška. Televizní a rádio spot namluvila „manželská“ herecká dvojice filmu Zátopek, Martha Isoová a Václav Neuzil.

Vedle podpory dětského sportu v našem regionu – Lokomotiva Fosfa Břeclav, HC Lvi Břeclav, Fosfa Boxing Club Břeclav,

Fosfa klub stolního tenisu LVA, Budo Břeclav – tak ve spolupráci s významnými českými olympioniky a Českým olympijským výborem v kampani motivuje břeclavskou společnost ke sportu a touze být nejlepším i širokou veřejnost.

„Dlouhodobě podporujeme v břeclavském regionu dvě oblasti života – vzdělávání a sport, především dětský mládežnický. Regionálním sportovcům také

pomáháme uspět i za hranicemi regionu. Vždy mě těší, když mladí sportovci s logem Fosfa sklízí úspěchy i mimo náš region, jako se to podařilo třeba mladým břeclavským volejbalistům. Součástí naší společenské odpovědnosti je také pomáhat nadání v růstu a na cestě k dalším úspěchům,“ dodává ředitel břeclavské Fosfy.

(tz, dav)

Hledáme aktivního kolegu/kolegyni 

pro různorodou práci na DPP/HPP ve venkovním areálu potravinářské společnosti s flexibilní pracovní dobou dle možností kandidáta a vzájemné domluvy. Vhodné pro absolventy a aktivní důchodce. Nástup možný ihned.

Náplň práce:

- Údržba areálu,
- údržba zeleně,
- drobné natěračské práce,
- úklid areálu,
- pomocné práce při údržbě budov,
- mytí palet,
- dohled na třídění odpadu.

Místo práce: FRUJO, a.s., Boří les 710, Tvrdonice
Kontakt pro více informací: kariera@frujo.cz, 731 691 090

RACIO

RACIO BĚH KOLEM DYJE

PARKOVIŠTĚ U SPOLEČNOSTI RACIO, s.r.o. | NÁRODNÍCH HRDINŮ 3146/22B BŘECLAV

23. 4. 2022 | 9.30

<p>START 11.30</p> <p>5 000m ŽENY (2004 a STARŠÍ) / MUŽI (2004 a STARŠÍ)</p>	<p>START 10.00-10.30</p> <p>MLADÍ ŽÁKYNĚ (2010-2019) / PŘÍPRAVKY CHLAPCI (2011-2012) / PŘÍPRAVKY DĚVČKY (2011-2012) / MLADÍ PŘÍPRAVKY CHLAPCI (2013-2014)</p>
<p>START 09.30</p> <p>1 500m STARŠÍ ŽÁKYNĚ (2007-2008) / DOROSTENKY (2005-2006)</p>	<p>START 10.40-11.00</p> <p>MLADÍ PŘÍPRAVKY DĚVČKY (2013-2014) / MLADÍ CHLAPCI (2013-2014) / MLADÍ DĚVČKY (2013-2014)</p>
<p>START 09.40-09.50</p> <p>1 000m STARŠÍ ŽÁKYNĚ (2007-2008) / DOROSTENKY (2005-2006) / MLADÍ ŽÁKYNĚ (2009-2010)</p>	<p>START 11.10-11.20</p> <p>NEJMLADŠÍ CHLAPCI (2017 a MLADŠÍ) / NEJMLADŠÍ DĚVČKY (2017 a MLADŠÍ)</p>

Startovné: 50 Kč běh na 5 km, ostatní kategorie ZDARMA

Více podrobností na: www.atletikabv.cz

ČOKOLÁDOVÁ TRETRA 2022

BĚŽECKÉ ZÁVODY PRO DĚTI DO 11 LET

JEDINÝ ZÁVOD S FINÁLE NA ZLATÉ TRETRĚ POD PATRONÁŽÍ SVĚTOVÉHO REKORDMÁNA JANA ŽELEZNEHŮ

úterý 3. 5. 2022 od 14:30 hodin

BŘECLAV

TJ Lokomotiva Břeclav, z.s., Veslařská 1

online registrace na: www.cokoladovatretre.cz

[01. 01. 5. Veselá](#)
[04. 04. 4. Břeclav](#)
[06. 06. 6. Břeclav](#)
[08. 08. 8. Břeclav](#)
[10. 10. 10. Břeclav](#)
[12. 12. 12. Břeclav](#)
[14. 14. 14. Břeclav](#)

[01. 01. 5. Veselá](#)
[04. 04. 4. Břeclav](#)
[06. 06. 6. Břeclav](#)
[08. 08. 8. Břeclav](#)
[10. 10. 10. Břeclav](#)
[12. 12. 12. Břeclav](#)

[01. 01. 5. Veselá](#)
[04. 04. 4. Břeclav](#)
[06. 06. 6. Břeclav](#)
[08. 08. 8. Břeclav](#)
[10. 10. 10. Břeclav](#)
[12. 12. 12. Břeclav](#)



jihomoravský kraj



OTEVÍRÁNÍ Lichtenštejnských stezek 14. 5. 2022

prostranství před zimním
stadionem Břeclav

volný start od 10:00 hodin



Město Břeclav

Lichtenštejnské
stezky



Trasa A - dětská, 13 km

zimní stadion - Janův hrad a zpět

Trasa B - pohodová, 31 km

zimní stadion - Kančí obora - Charvátská Nová Ves -
Poštorná - Františkův rybník - Rendez-vous - kaple
sv. Huberta - Tři Grácie - Apollo a zpět

Trasa C - pokročilá, 53 km

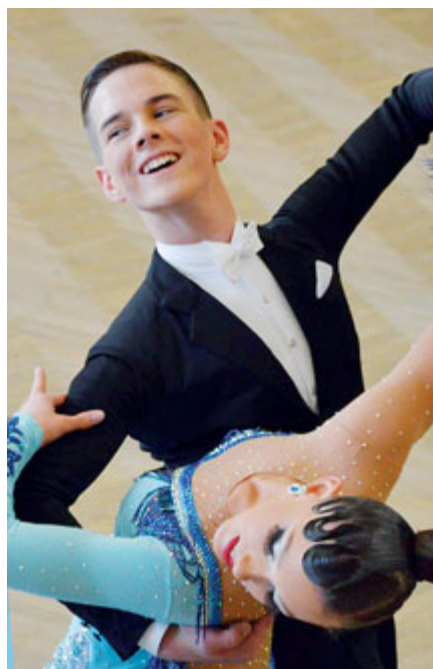
zimní stadion - Janův hrad - Ladná -
Moravský Žižkov - Velké Bílovice -
Hradištěk - Rakvice a zpět

Program v rámci akce:

- koncert Wrávor
- tombola
- #jedulichtenstejskestezky - vyfoť se na fotopointu
- Janův hrad - Duhová show s Deni a Teri



Břeclavská romance roztančila Dům školství



Po loňské pauze zaviněné koronavirovou pandemií se do sálu Domu školství v sobotu 19. března vrátila tradiční taneční soutěž Břeclavská romance. Po celý den zde bojovalo více než 150 párů z České republiky a Slovenska. V této velké konkurenci se neztratili ani zástupci pořadajícího Tanečního studia Morava. Mikuláš Vratko a Anastázie Kosmáková zvítězili v kategorii Mládež B ve standardních i latinskoamerických tancích. V kategorii Mládež D ovládli „latinu“ Samuel Pinda a Alena Gorčíková, mezi dospělými v kategorii D obsadili druhé místo. (juh)

STUDNY

Kopané, vrtané, čištění
Zlámal Rohatec
tel.: 737 552 016
zlamalpavel@email.cz

Rozběháme Břeclav

Běháte a ...

- chcete se účastnit i skupinových výběhů?
- chcete najít běžeckého sparringpartnera?
- chcete si vyměnit zkušenosti o běhu a běžeckém vybavení?
- chcete zjistit, kde a kdy jsou v okolí závody?
- chcete poznat nové běžecké trasy v Břeclavi a nejbližším okolí?

PŘIDEJTE SE K NÁM!

Běháme společně každou neděli od 10 hod. trasy kolem 10 km.
Místo startu se každý týden mění, sledujte události ve skupině na Facebooku.



www.facebook.com/groups/rozbehamebreclav

MELS



SERVIS

počítačů,
notebooků,
tiskáren,
tabletů, ...

MELS s.r.o., Lednická 68, BŘECLAV - Ch.N.Ves
www.mels.cz, tel. 515 553 553, 605 888 787

ZASKLENÍ LODŽIÍ

www.vnsklo.webnode.cz

PLASTOVÉ PLOTY

www.plastploty.webnode.cz

Vladimír Nečesaný

Tel: 605 933 956

e-mail: vnsklo@seznam.cz

Cykloterasa s občerstvením



Pořádání firemních
a soukromých akcí

Možnost grilování
a zajištění rautů

Adresa: Hraniční 205 (U Fosfy),
691 41 Poštorná

Tel: +420 776 280 507

Tvořte s námi novou FOSFU

Umíme ocenit **vaše schopnosti.**

**KOHO
HLEDÁME?**

Technolog | senior |
Vedoucí energetiky
Vedoucí automatizace

**CO VÁM
NABÍZÍME?**

5 týdnů dovolené
Firemní ubytování
Firemní stravování
Firemní školka

60 000 – 100 000 Kč

www.fosfa.cz



14. místo
Czech 100 Best
2021



Vítěz kategorie
INOVAČE
NASAZENÍ
EXPORT
ZISK

VÝHODNÁ NABÍDKA ÚSPORNÝCH OKEN

Pořídte si nová okna jednoduše a bez starostí.

PRAMOS

Investice do nových oken se v době rostoucích energií vyplatí hned dvakrát.
Poptejte ekonomicky výhodné řešení pro vaše bydlení – nyní za výhodné ceny.

Akce platí ještě do 30. 4. 2022

PRAMOS, pobočka Břeclav
Lidická 50, tel: 519 374 444
mobil: 777 035 925
e-mail: breclav@pramos.cz



Okna, dveře, fasády, PVC, hliník. Dále dodáváme garážová vrata KRUŽÍK
v ceně od 19.990 Kč včetně dopravy, montáže a DPH.
Výroba a oprava sítí proti hmyzu.