

Územně analytické podklady

# ORP Břeclav

Úplná aktualizace 2010

## PODKLADY PRO ROZBOR UDRŽITELNÉHO ROZVOJE ÚZEMÍ

### Pořizovatel

Městský úřad Břeclav, úřad územního plánování, nám. T.G.Masaryka 42/3, 690 81 Břeclav

### ZÁKLADNÍ ÚDAJE O ŘEŠENÉM ÚZEMÍ

NAZEV KRAJE	Jihomoravský
KÓD KRAJE	CZ062
KÓD OKRESU	CZ0624
NAZEV ORP	Břeclav
KÓD ORP	6204

### Základní údaje o území

Původní územně analytické podklady (ÚAP) obce s rozšířenou působností (ORP) Břeclav byly pořízeny v roce 2008 dodavatelsky Ing. arch. Martinem Ondrouchem, Ph.D, se sídlem Dolní luční 3, Břeclav za využití dotace z Integrovaného operačního programu.

### Podklady pro rozbor udržitelného rozvoje

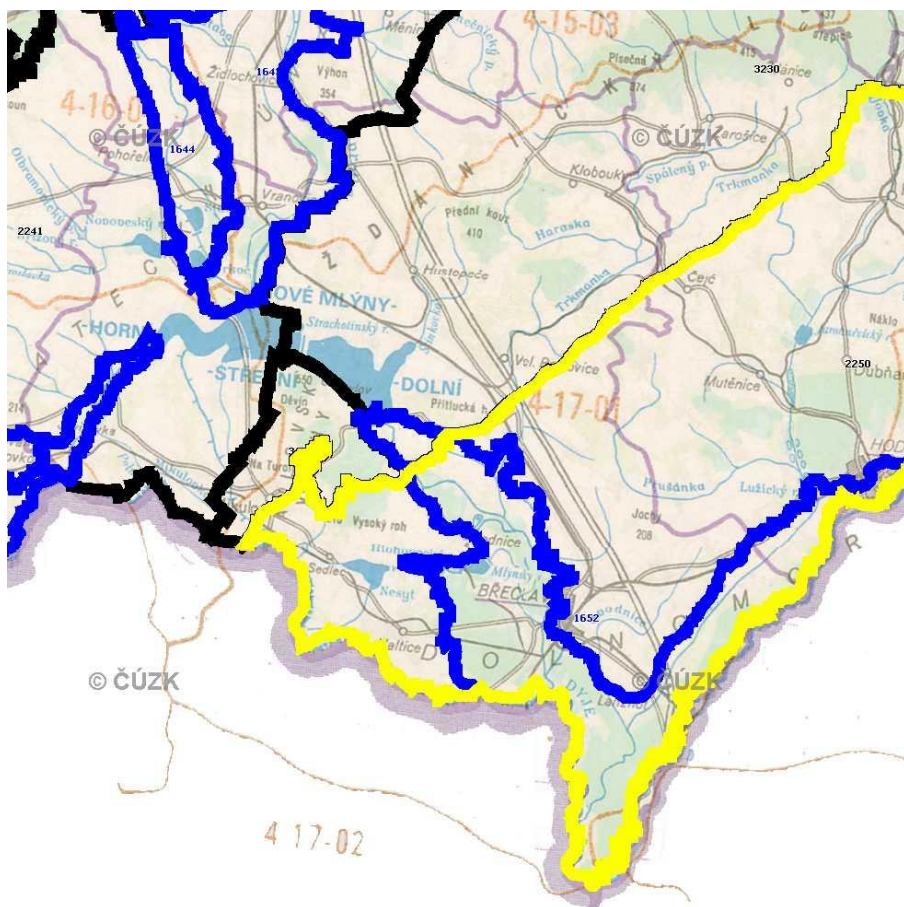
#### Vyhodnocení stavu a vývoje území

##### **Geomorfologie**

Převážná část území ORP Břeclav náleží k Panonské provincii, je jí severní výběžek Vídeňské pánve – Dolnomoravský úval. Ten tvoří převážnou část území ORP s průměrnou nadmořskou výškou 160 m n.m. Na západě řešeného území přechází do Západokarpatské sníženiny. Okrajově vstupují do severní části území Pavlovské vrchy – charakteristické svým monumentálním výstupem vápencových stěn nad okolní rovinatou krajinu. Nejsevernější část území navazuje na Dyjsko-svratecký úval. Horniny Vídeňské pánve na území tvoří zejména sedimenty – slepence, pískovce, jílovce. V neogenní výplni vídeňské pánve se nachází ložiska nafty a přírodního plynu. Kvartérní horniny reprezentují deluviální hlinitopísčité až hlinito-kamenité usazeniny, místo fluviální až fluviodeluviální sedimenty a spraše až sprašové hlíny.

##### **Hydrologie a vodní režim**

Zákon č. 254/2001 Sb., o vodách, definuje v § 2 hydrogeologické rajony jako území s obdobnými hydrogeologickými poměry, typem zvodnění a oběhem podzemní vody a zároveň v dalších ustanoveních je stanoví jako územní jednotky pro zjišťování a hodnocení stavu podzemních vod a vedení souvisejících evidencí. Je stanovena vyhláškou Ministerstva zemědělství



Hydrogeologický rajón svrchní vrstvy

#### **1652 Kvartér soutokové oblasti Moravy a Dyje (Mezinárodní oblast povodí Dunaje)**

Horním kolektorem průlinových podzemních vod s volnou hladinou v úrovni erozivní báze toků jsou štěrkopísky a písčité štěrky údolních niv. Ve zbytcích teras jsou podzemní vody málo významné. Jako izolátor fungují povodňové hlíny. Koeficienty filtrace jsou analytické s kvartérem Dolnomoravského úvalu, u povodňových hlín je však nižší n.10-8 m.seč<sup>-1</sup>. Návaznost zvodnění v Dolnomoravském úvalu s fluvialními sedimenty v povodí Dyje bylo prokázáno. V rajonu je přírodní léčivý zdroj jodobromové vody v Charvátské Nové Vsi, který má stanovené ochranné pásmo.

Hydrogeologický rajón základní vrstvy

#### **2250 Dolnomoravský úval**

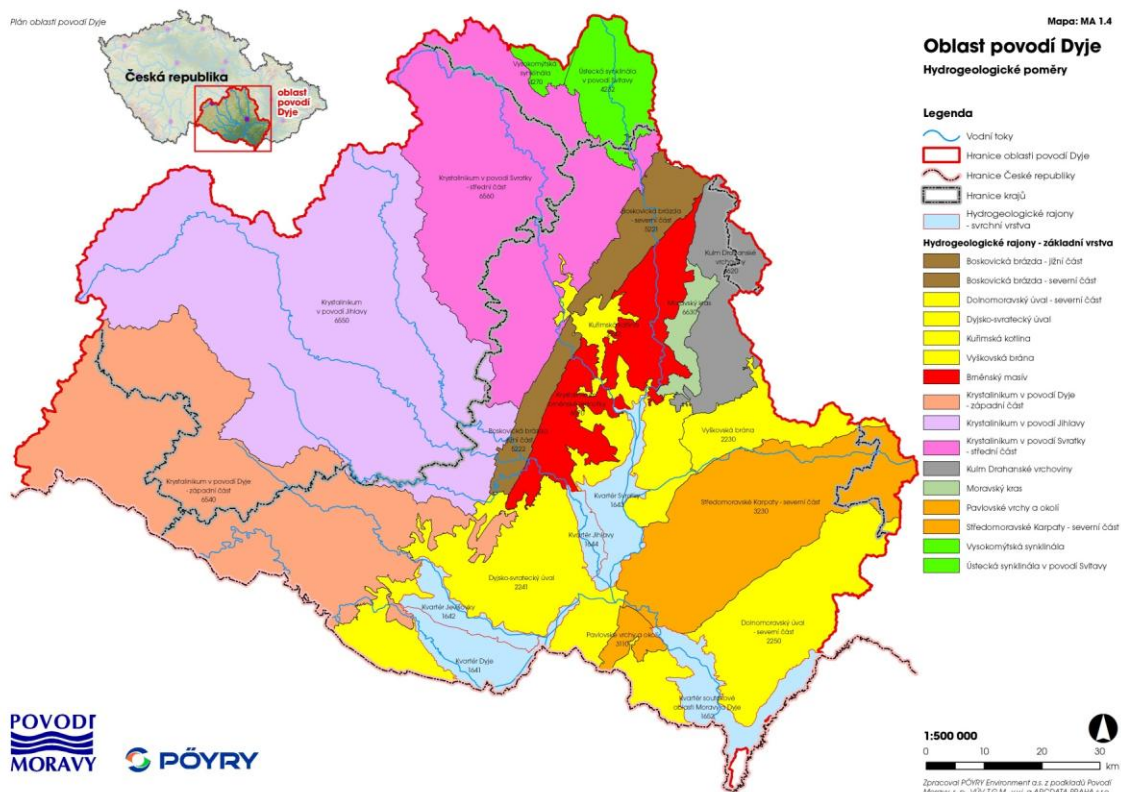
Rajon je vyplněn neogenními sedimenty vídeňské pánve. Systémem podélných a příčných zlomů je členěn na řadu dílčích ker, které jsou převážně vzájemně izolované. Převažující jemnozrné písky uložené v jílech tvoří průlinové kolektory v izolátorech se samostatným odvodňováním i infiltrací.

Koeficient filtrace u písků je n.10<sup>-5</sup> až n.10<sup>-6</sup> m.sec<sup>-1</sup>. Intenzivní odvodňování důlních děl ovlivňuje zejména hodonínsko-gbelskou hrást, mikulovskou kru a jižní část kry rakvícké. Průzkum a těžba živců mají vliv na vodárenské využití podzemních vod. V oblasti povodí Dyje se ojediněle vyskytují také mineralizované podzemní vody hlubinného oběhu v místech hlubinných tektonických struktur. Jedná se většinou o lokální výskyty pramenů a jímacích území mineralizovaných a někdy i termálních podzemních vod (minerální vody a termy). Podle největšího rozšíření se jedná především o minerální vody Na-Cl chemického typu, které se vyznačují kolísavým obsahem brómu a jódu. V souvislosti s těmito vodami se často hovoří o fosilních mořských vodách nebo také o

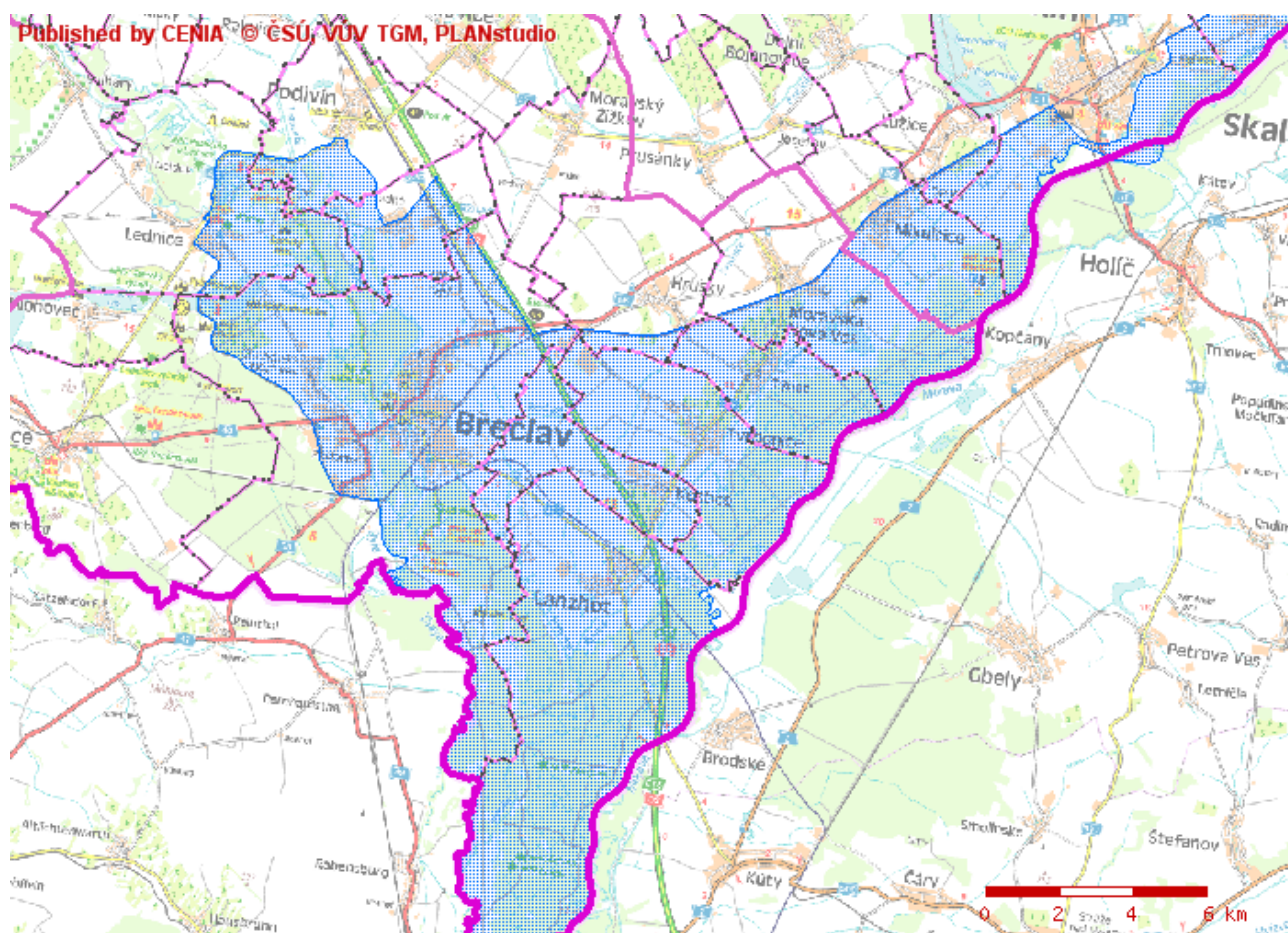
reliktních marinogenních vodách. Tyto minerální vody bývají většinou proplyněny sirovodíkem, vystupujícími po puklinách hlubinných tektonických struktur. Významné výskyty těchto vod byly zjištěny hlubinnými vrty u Lednice, Charvátské Nové Vsi, Podivína, Hodonína, Moravské Nové Vsi, Hrušek a Tvrdonic a ve formě pramenů u Drnholce, Brodu nad Dyjí, Milotic u Kyjova, Šardic a Hovorán v horninách vídeňské pánve

Výskyt hořečnatých a bromo-jodových minerálních vod hlubinného oběhu se často nachází v blízkosti ložisek ropy a zemního plynu, které byly objeveny v horninách paleogénu Vnějších Západních Karpat a v neogénu vídeňské pánve. Teplota těchto vod vykazuje různé hodnoty a dosahuje místy až 60°C (hlubinný vrt u Lanžhota). Pro tyto minerální vody je zvláště charakteristické variabilní chemické složení a to jak v rámci jedné lokality tak i v rámci jejich celkového plošného rozšíření.

Vodní režim tvoří významnou část přírodní i hospodářské složky území ORP. Reliéf krajiny je vytvořen zejména činností dvou páteřních řek Dyje a do ní se vlévající Moravy. Podíl vodních ploch je vyšší než je průměr kraje i ČR. Na území Lednice, Břeclavi a Hrušek jsou významné podzemní zdroje vod. Velká část území spadá do chráněné oblasti přirozené akumulace vod Kvartér řeky Moravy. Území je také citlivou oblastí z hlediska ochrany vod proti průniku znečištění.



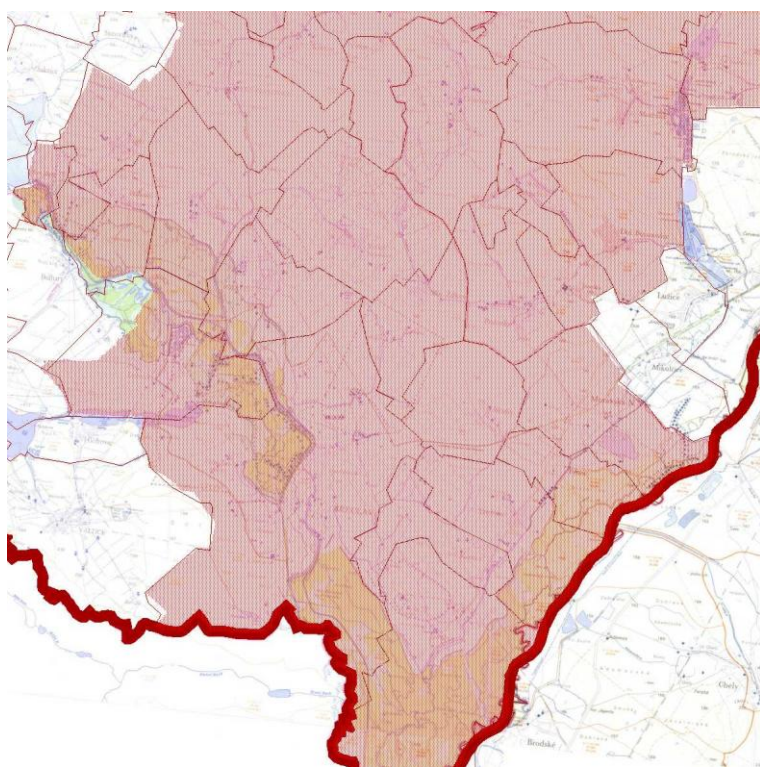




CHOPAV Kvarter řeky Moravy

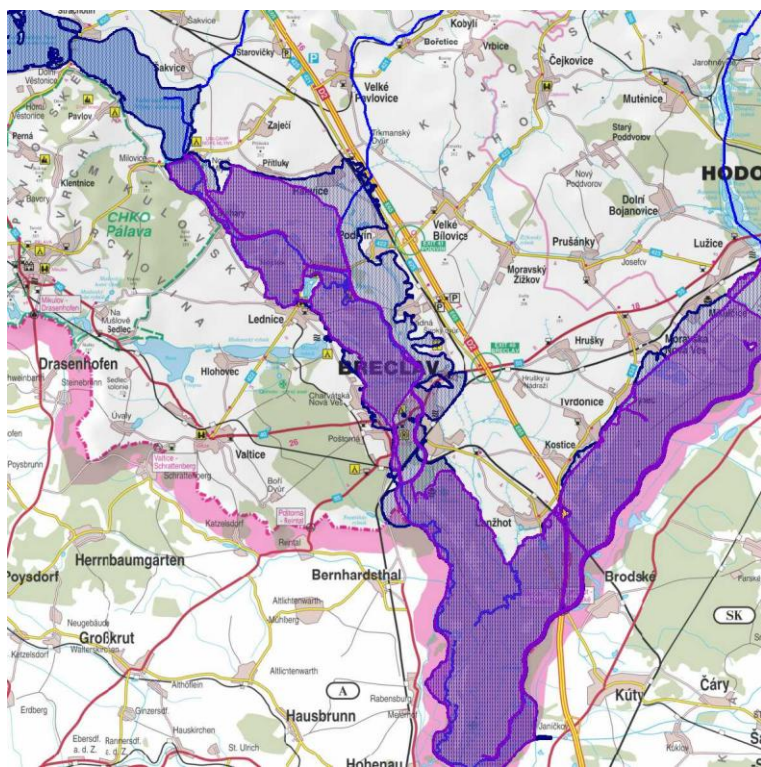


Ochranná pásma vodních zdrojů



Zranitelná oblast  
zdroj: VUV

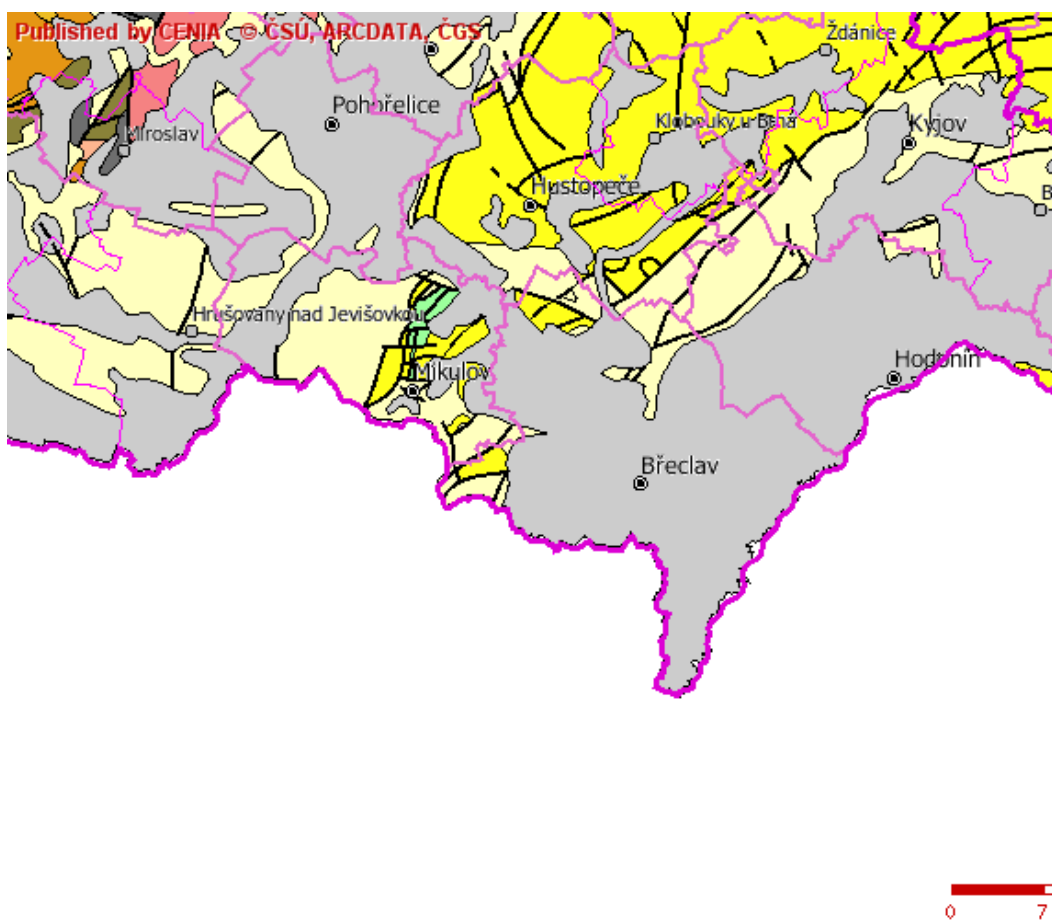




Záplavová území řeky Dyje a Moravy (Kyjovky), aktivní (fialová) a pasivní (modrá) zóny

Záplavová území významných vodních toků Dyje (od soutoku Moravy a Dyje po hráz VD Nové Mlýny), Kyjovka (soutok – km 28,75 náпустný objekt) a Moravy (soutok Moravy a Dyje – silniční most km121,21 silniční most) bylo stanoveno Krajským úřadem Jihomoravského kraje, odborem životního prostředí, v souladu se zákonem č. 254/2001 Sb., vodní zákon, v platném znění, v roce 2009. Současně byla vymezena jeho aktivní a pasivní zóna. Zasahuje tato katastrální území: Moravská Nová Ves, Týnec na Moravě, Tvrdonice, Kostice, Lanžhot – Morava, Kyjovka Lanžhot, Poštorná, Břeclav, Charvátská Nová Ves, Ladná, Lednice na Moravě, Podivín, Rakvice, Nejdek u Lednice, Bulhary, Přítluky, Zaječí, Nové mlýny.

### Geologické poměry



Geologicky je oblast Vídeňské pánve tvořena tercierními a kvartérními usazeninami.

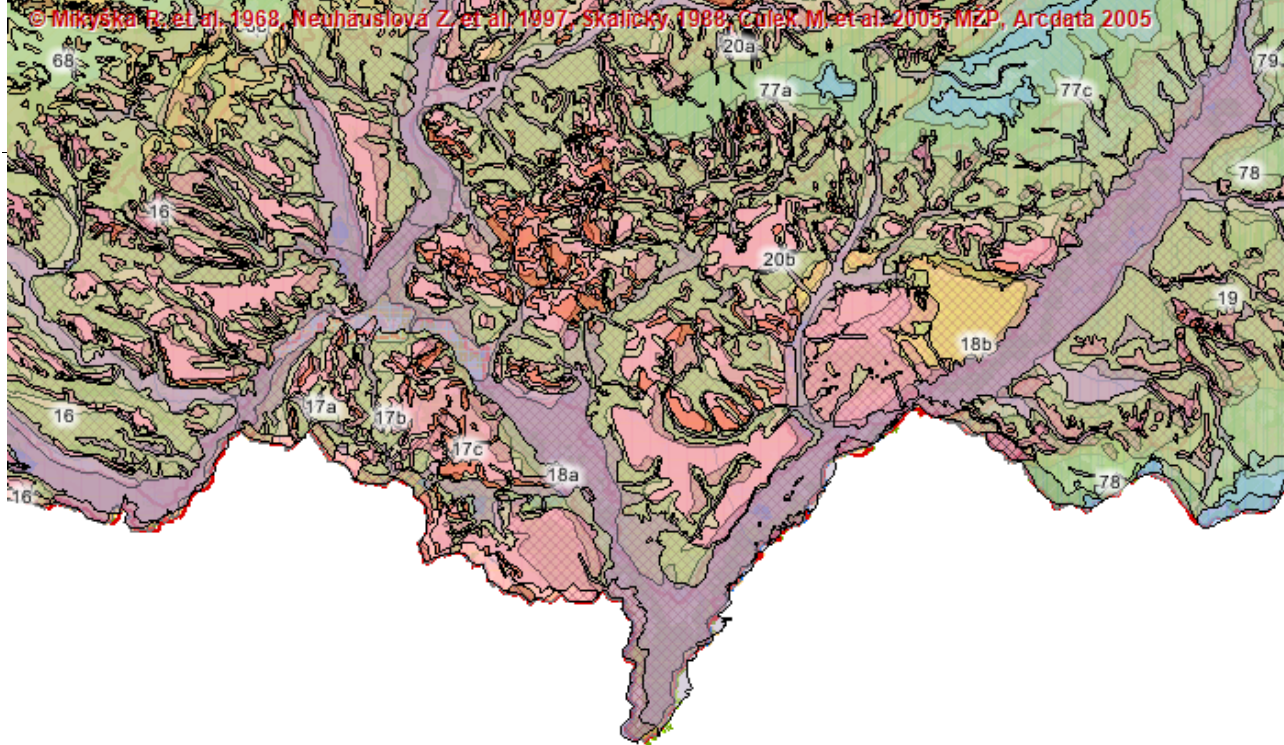
### Nerostné bohatství

Geologická stavba předurčuje území jako naleziště vyhrazených ložisek hořlavého zemního plynu a ropy. Tyto se v současné době nově objevují ve větších hloubkách 1600 – 2000m. V Poštorné se nalézá částečně vytěžené ložisko žáruvzdorných jíílů, bentonitu a keramické hlíny. Jsou zde zásoby šterkopisků - Valtice, Zaječí, Moravská Nová Ves. Seznam chráněných ložiskových území k ochraně ložisek je uveden v příloze.

### Přírodní prostředí

Nevelký Mikulovský bioregion (republikový kód 4.2) s velmi pestrou, typickou panonskou biotou se nachází při jižní hranici kraje na Mikulovsku a Valticku.



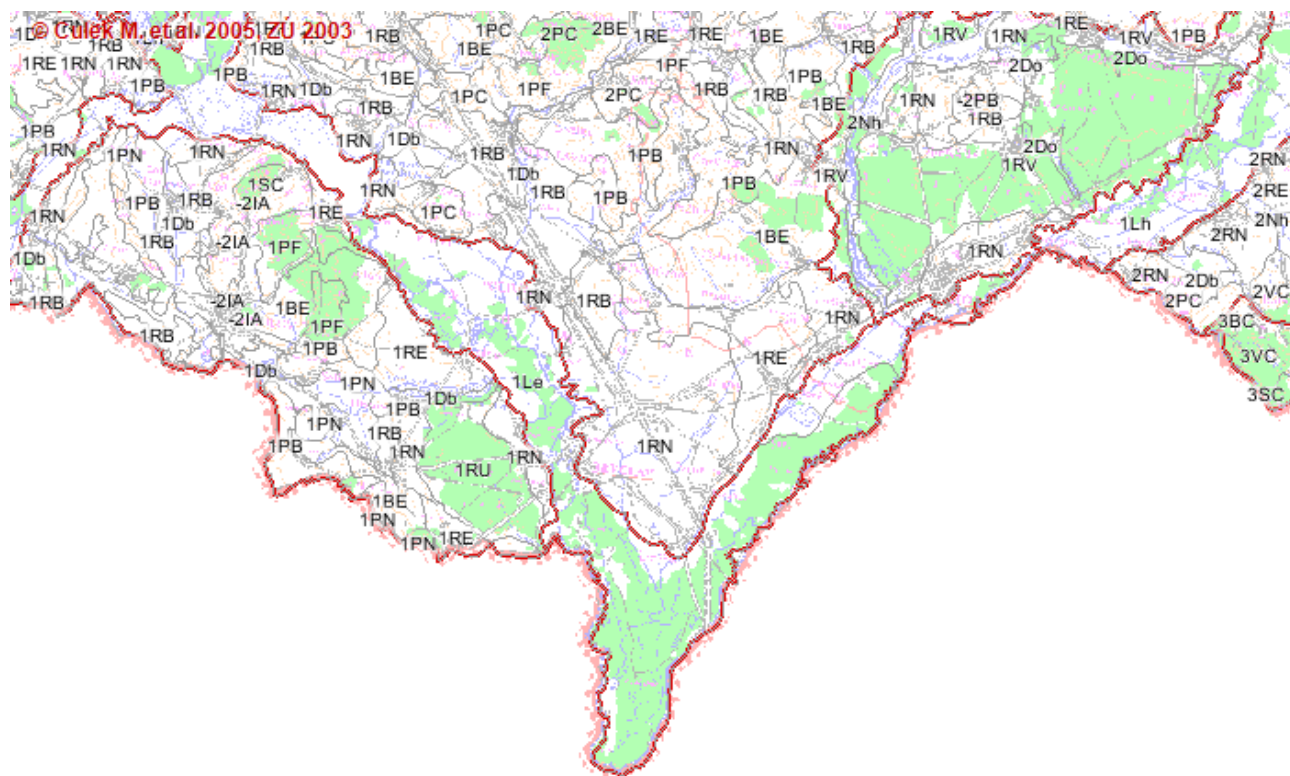


Hustopečský bioregion (republikový kód 4.3) se nachází jižně až jihovýchodně od Brna mezi údolími Moravy, Dyje a Svatky. Pro teplomilnou biotu bioregionu je typické vcelku vyrovnané zastoupení panonských a karpatských prvků.

Velmi specifický Dyjsko-moravský bioregion (republikový kód 4.5) s mokřadní až vlhkomilnou lužní biotou je tvořen širokými údolními nivami Moravy, Dyje (od ústí až téměř ke Znojmu), Svatky (od ústí po Brno), Svitavy (v Brně) a Jihlavy (od ústí po Pavlov).

#### Geobotanická mapa





Jednotlivé bioregiony se dále člení v biochory. Z hlediska územních systémů ekologické stability jsou biochory základními jednotkami pro vymezování reprezentativních regionálních biocenter a rámcovými jednotkami pro hodnocení reprezentativnosti a funkčnosti místního (lokálního) ÚSES. Převládajícím typem biochor jsou 1RN širší hlinité nivy s hrůdy – 1 Le v nivě řek, 1 RU plošiny šterkopískových teras, 1RN plošiny na zahliněných šterkopískách, 1RE plošiny na spraších, 1RB plošiny na slínech, 1PC pahorkatiny na vápnitém plyši (k.ú. Zaječí)

## Ochrana přírody, zvláště chráněná území, NATURA 2000

### Ptačí oblasti ORP Břeclav

Kód	Kód NATURA	Název	Předmět ochrany	Rozloha (ha)	Datum vyhlášení
2284	CZ0621028	Lednické rybníky	Populace kvakoše nočního, husy velké, lžičáka pestrého, zrzohlávky rudozobé a jejich biotopy	685.08	06.12.2004
2299	CZ0621029	Pálava	Populace čápa bílého, orla mořského, včelojeda lesního, strakapouda jižního, strakapouda prostředního, pěníce vlašské, lejska bělokrkého, tuňyka obecného a jejich biotopy	8539.39	31.12.2004
2313	CZ0621027	Soutok-Tvrdonicko	populace čápa bílého, včelojeda lesního, luňáka hnědého, luňáka červeného, raroha velkého, ledňáčka říčního, žluny šedé, strakapouda prostředního, lejska bělokrkého a jejich	9575.61	13.01.2005

			biotopy		
--	--	--	---------	--	--

### Evropsky významné lokality ORP Břeclav

Kód	Kód NATURA	Název	Předmět ochrany	Rozloha (ha)	Rozloha OP (ha)	Datum vyhlášení
3035	CZ0623803	Bezručova alej	lokality páchníka hnědého	15.7528		22.12.2004
3044	CZ0623003	Břeclav kaple nádraží	lokality netopýra velkého	0.0445		22.12.2004
3394	CZ0620006	Kameníky	Subpanonské stepní trávníky, polopřirozené suché trávníky a facie křovin na vápnitých podložích	6.5851		01.12.2007
3090	CZ0623016	Lednice zámek	lokality vrápence malého	0.9483		22.12.2004
3397	CZ0620009	Lednické rybníky	Oligotrofní až mezotrofní stojaté vody nížinného až subalpínského stupně kontinentální a alpínské oblasti a horských poloh a jiných oblastí, s vegetací tříd Littorelletea uniflorae nebo Isoëto-Nanojuncetea	617.9378		01.12.2007
3103	CZ0624100	Milovický les	panonské dubohabřiny, panonské šípákové doubravy, subpanonské stepní trávníky, eurosibiřské stepní doubravy, lokality chráněných druhů živočichů	2443.2085		22.12.2004
3117	CZ0624099	Niva Dyje	smíšené jasanovo-olšové lužní lesy temperátní a boreální Evropy, přirozené eutrofní vodní nádrže, nivní louky říčních údolí, lokality páchníka hnědého a dalších chráněných druhů živočichů a rostlin	3249.0428		22.12.2004
3137	CZ0623045	Rendezvous	lokality páchníka hnědého, tesaříka obrovského, roháče obecného	65.9134		22.12.2004
3141	CZ0623782	Rybniční zámeček	lokality netopýra brvitého	0.021		22.12.2004
3150	CZ0624119	Soutok Podluží	Smíšené jasanovo-olšové lužní lesy temperátní a boreální Evropy, panonské dubohabřiny, přirozené eutrofní vodní nádrže s vegetací typu Magnopotamion nebo Hydrocharition, nížinné až horské vodní toky s vegetací svazů Ranunculion fluitantis a Callitricheo-Batrachion, bahňaté břehy řek s vegetací svazů Chenopodion rubri p.p. a Bidention p.p., polopřirozené suché trávníky a facie křovin na vápnitých podložích, nivní louky říčních údolí svazu Cnidion dubii, smíšené lužní lesy s dubem letním, jilmem vazem, jilmem habrolistým, jasanem ztepilým nebo jasanem úzkolistým podél velkých řek atlantské a středoevropské provincie, lokality páchníka hnědého, svinutce tenkého, bolena dravého, kuňky ohnivé, bobra evropského, tesaříka obrovského, sekavce, lesáka rumělkového, hrouzka běloploutvého, ježdíka dunajského, ježdíka žlutého, vydry říční, ohniváčka černočárého, piskoře pruhovaného, ostruchy křivočaré, hořavky duhové, čolka dunajského, velevruba tupého, drska většího	9718.1889		22.12.2004
3171	CZ0622037	Trkmanec Rybníčky	lokality pcháče žlutoostenného	34.6728		22.12.2004
3172	CZ0622026	Trkmanské louky	lokality pcháče žlutoostenného	19.0259		22.12.2004
3182	CZ0623793	Úvalský rybník	lokality kuňky ohnivé	12.565		22.12.2004
3197	CZ0624108	Zimarky	panonské sprašové stepní trávníky, lokality katránu	2.731		22.12.2004



			tatarského					
--	--	--	------------	--	--	--	--	--

### Zvláště chráněná území

Kód	Kategorie	Název	Předmět ochrany	Rozloha (ha)	Rozloha OP (ha)	Datum vyhlášení	Nadmořská výška max.	Nadmořská výška min.
73	CHKO	Pálava		7000		19.03.1976	163	550
1453	NPP	Pastvisko u Lednice	Ochrana mokřadního biotopu pro vzácné druhy živočichů.	30.5		15.10.1990	160	160
1450	NPP	Rendezvous	Ochrana teplomilné doubravy na kyselých písčích s řadou vzácných a chráněných druhů rostlin a hub.	17.12		15.10.1990	200	200
576	NPR	Křivé jezero	Ochrana zbytku přirozeného toku řeky Dyje s okolní říční nivou, s lužními porosty a s význačným hnízdištěm ptactva.	104.2134		14.09.1973	165	165
208	NPR	Lednické rybníky	K ochraně ptactva a jiné zvířeny, květeny a krajinného rázu, tvořící rybníky Zámecký, Mlýnský, Prostřední, Hlohovecký a Nesyt se spojovacími stokami.	552.5286		09.01.1953	160	170
2443	NPR	Cahnov Soutok	Starý lužní prales s bohatým podrostem a avifaunou	13.46		28.12.1949	150	150
362	NPR	Ranšpurk	Starý lužní prales s bohatou avifaunou	19.2		28.12.1949	153	153
3406	PP	Trkmanec-Rybníčky	zamokřené terénní sníženiny s výskytem slanomilných rostlinných společenstev s populacemi zvláště chráněných druhů rostlin a živočichů	44.3319	4.689	25.01.2008	162	164
2207	PP	Kamenice u Hlohovce	Zachování a ochrana xerotermofilních rostlinných společenstev s výskytem zvláště chráněných druhů.	3.0132	0.1138	27.12.2002	191	214
147	PP	Jezírko Kutnar	Opuštěné dyjské rameno s vodní květenou	0.5683		04.07.1956	160	160
203	PP	Květné jezero	Mrtvé rameno Dyje s vodní květenou	1.63		04.07.1956	160	160
1729	PR	Stibůrkovská jezera	Zachování jednoho z posledních existujících komplexů vlhkých periodicky zaplavovaných luk s pozůstatky mrtvých ramen v nivě řeky Moravy, krajinařsky a esteticky hodnotného území s výskytem kriticky a silně ohrožených zvláště chráněných druhů rostlin, významné hydrobiologické lokality, zachování významného hnízdiště zvláště chráněných silně ohrožených a ohrožených druhů ptáků a současně významného místa	28.6177	3.4	25.11.1994	156	160

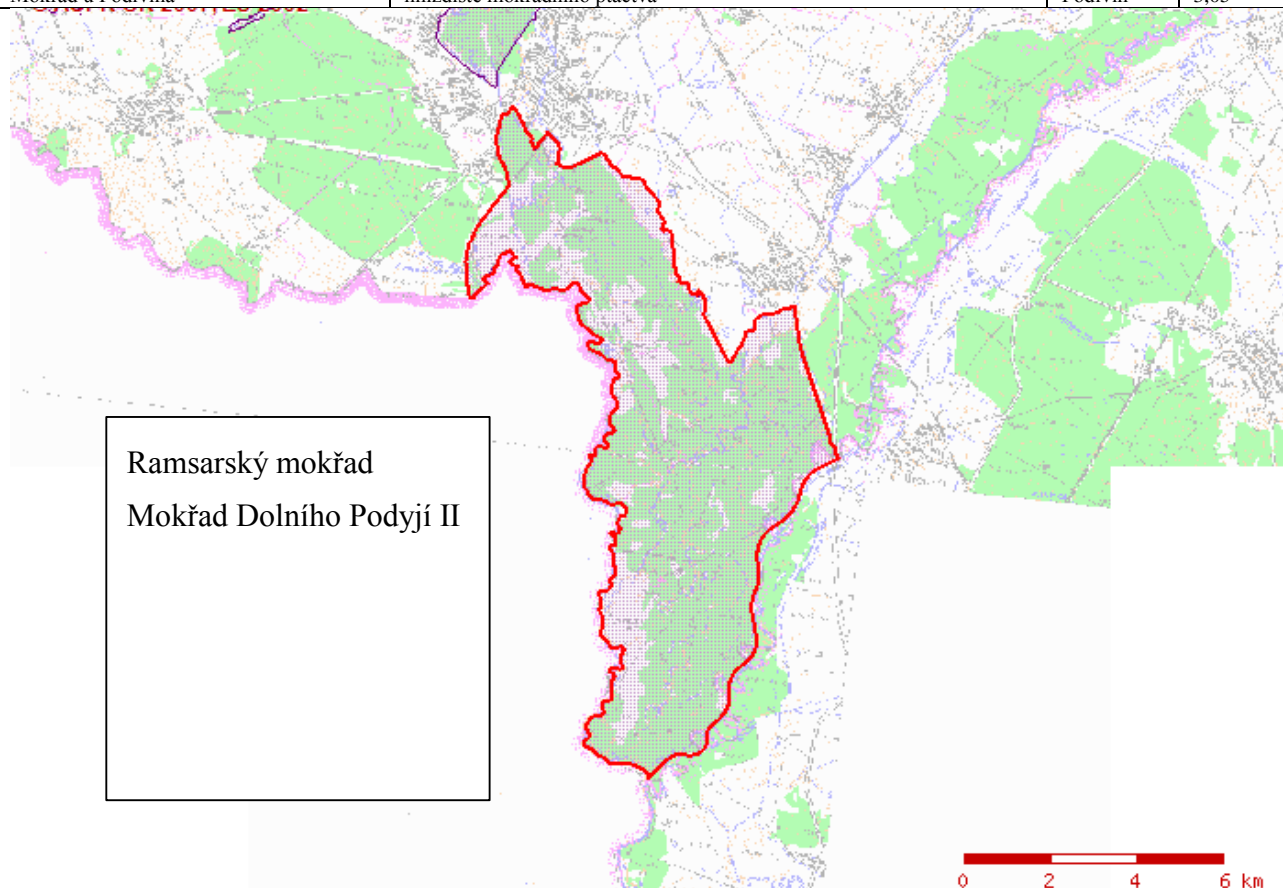
			výskytu obojživelníků a uchování porostu lužního lesa s vyvinutou prostorovou i věkovou strukturou.					
1689	PR	Františkův rybník	Zachování území s výskytem kriticky a silně ohrožených vodních, mokřadních a polostepních druhů rostlin a významné hydrobiologické lokality. Dále zachování významného hnízdiště zvláště chráněných silně ohrožených a ohrožených druhů ptáků a současně významného místa pro rozmnožování obojživelníků.	19.5123	4.16	01.06.1994	160	170

#### Památné stromy

Kód	Typ objektu	Název	Datum vyhlášení	Počet skutečný
101028	Jednotlivý strom	Bizarní borovice u Tří Grácií	30.12.2003	1
105232	Jednotlivý strom	Knížecí dub	28.08.2008	1
105376	Jednotlivý strom	Břeclavský červenolistý buk	19.03.2009	1

#### Registrovaný významný krajinný prvek

Mokřad u Podivína	hnízdíště mokřadního ptactva	Podivín	3,05
-------------------	------------------------------	---------	------



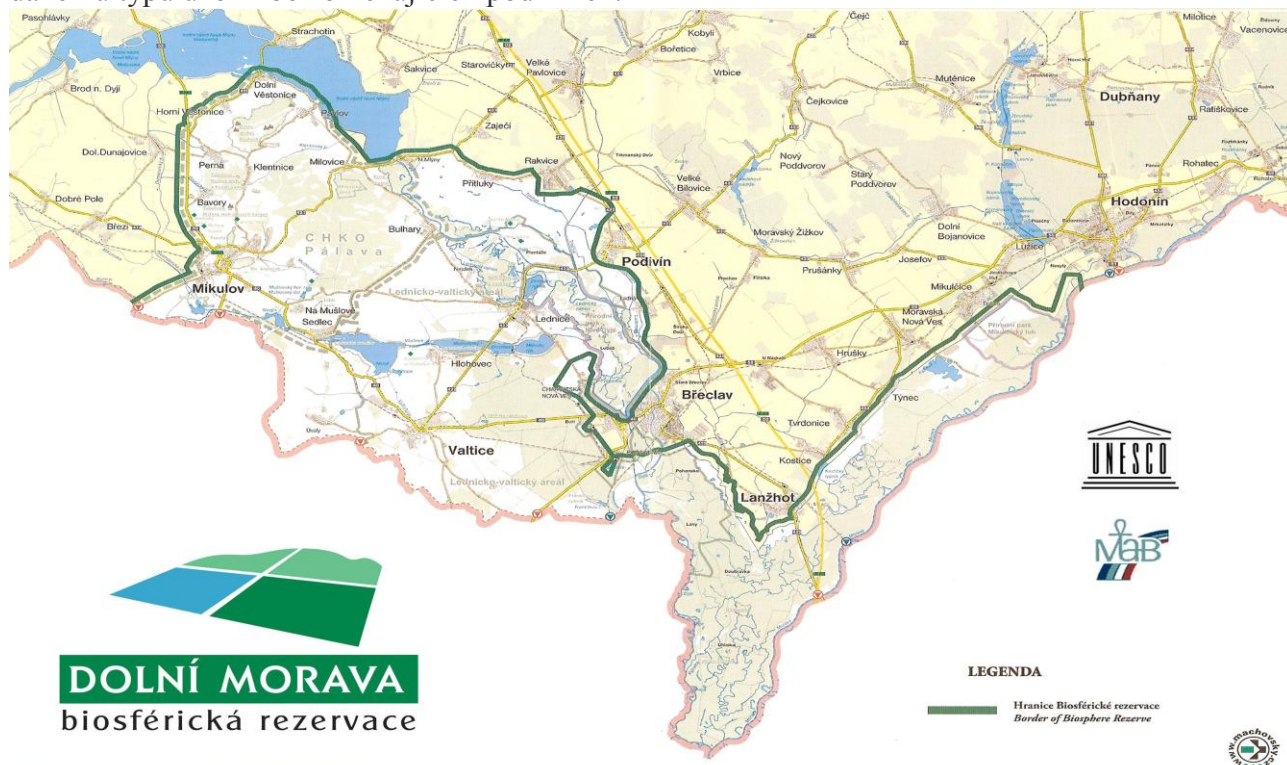
#### Biosférická rezervace

### Biosférická rezervace Dolní Morava

BR Dolní Morava vznikla rozšířením Biosférické rezervace Pálava o Lednicko-valtický areál a Podluží s lužními lesy v oblasti mezi Břeclaví, Mikulčicemi a soutokem řek Moravy a Dyje. Výbor Mezinárodní koordinační rady programu UNESCO "Člověk a biosféra" schválil vznik nové biosférické rezervace ve dnech 8. - 11. července 2003 v Paříži.

Organizačním, institucionálním, věcným a personálním zajištěním činnosti na tomto území, jako součásti Světové sítě biosférických rezervací UNESCO, byla pověřena obecně prospěšná společnost Dolní Morava. Úkolem společnosti je vytvářet vhodné podmínky pro udržitelný hospodářský rozvoj a územní management BR Dolní Morava, podporovat ochranu přírody, krajiny a kulturních tradic, vědecký výzkum, monitoring, výchovu a vzdělávání, podporovat mezinárodní spolupráci, vést orgány ochrany přírody a krajiny, vlastníky, územní samosprávu a všechny ostatní zájmové skupiny a resorty k partnerskému přístupu při rozhodování o záležitostech na území BR Dolní Morava.

Tento model správy je v našich podmínkách ojedinělý, protože až doposud bylo řízení českých BR vždy spojeno s výkonem správy některého z orgánů ochrany přírody a to buď chráněné krajinné oblasti, nebo národního parku. V české legislativě není institut BR nijak zvlášť, narozdíl od jiných zemí, zakotven, což na druhé straně umožňuje využívat potenciál území kreativně, přesně na míru danému typu území bez omezujících podmínek.



### USES

Na území ORP zasahují dvě nadregionální biocentra (NRBC):

109 Soutok – reprezentativní pro bioregion 4.5 Dyjsko-moravský, situované v nejjižnějším cípu kraje ve společné údolní nivě kolem soutoku Moravy a Dyje, na hranicích se Slovenskem a Rakouskem – mělo by zahrnovat nivní, vodní, mezofilní hájové a luční ekosystémy



2011 Hlohovecké rybníky – unikátní v bioregionu 4.2 Mikulovském, situované v jižní části kraje v prostoru největších moravských rybníků mezi Lednicí a Valticemi, chráněných jako unikátní národní přírodní rezervace

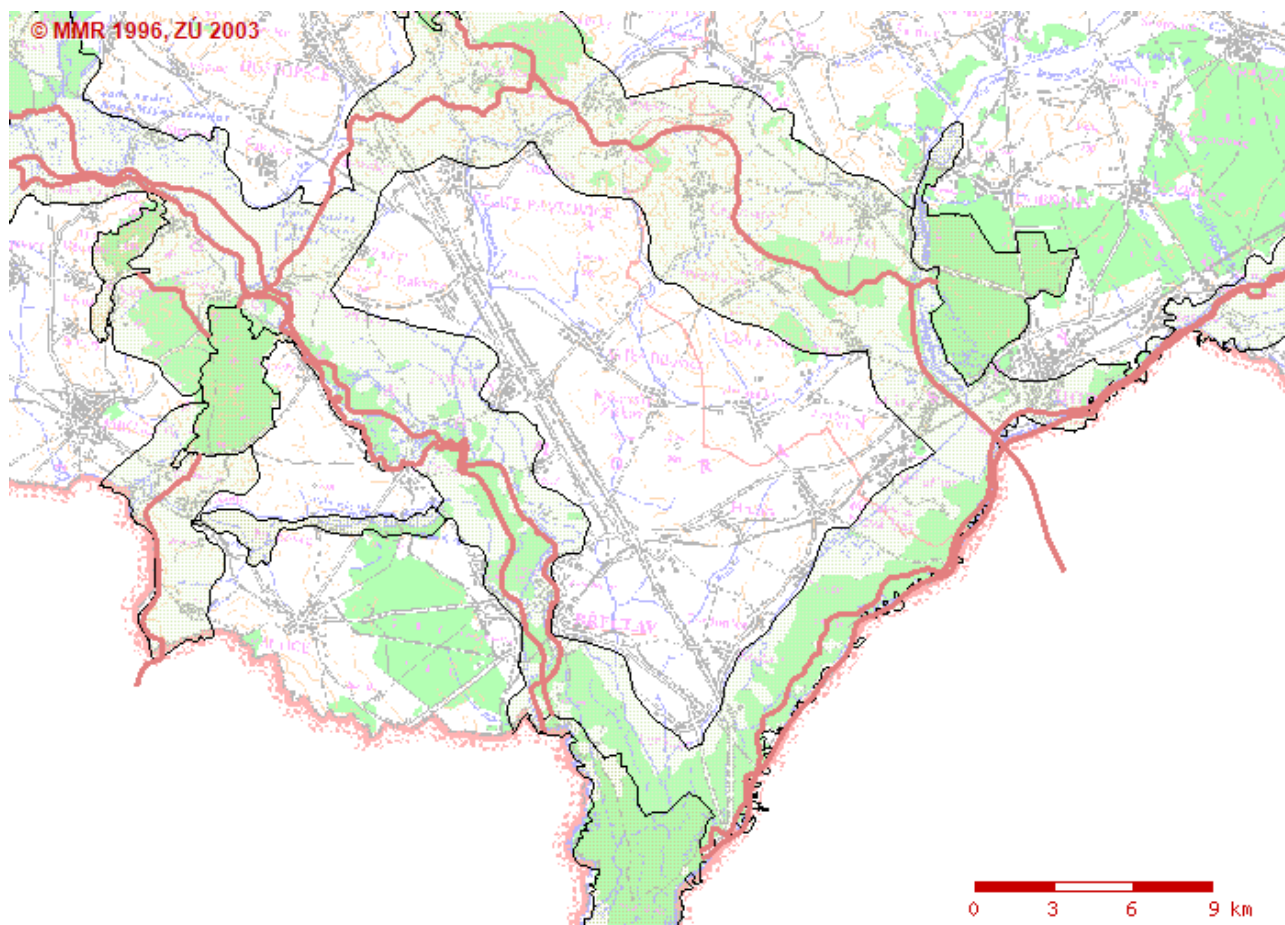
Na uvedená nadregionální biocentra navazují nadregionální biokoridory (NRBK) s vloženými regionálními biocentry (RBC).

K 142 – dlouhý biokoridor spojující údolní nivou řeky Moravy přes území okresů Kroměříž (vně území kraje), Zlín (vně území kraje), Uherské Hradiště (vně území kraje), Hodonín a Břeclav NRBC 104 Chropyňský luh (vně území kraje) a NRBC 109 Soutok – v celém průběhu má dvě osy – jednu s cílovými nivními a druhou s cílovými vodními ekosystémy – na území ORP je do os NRBK vloženo RBC 1 Tvrdonice (vymezeno v nivní ose NRBK východně od Tvrdonic)

K 161 – dlouhý biokoridor vedený údolím řeky Dyje v jižní části kraje (okresy Znojmo a Břeclav) s drobnými přesahy do Rakouska a spojující NRBC 28 Údolí Dyje a NRBC 109 Soutok – má opět dvě osy – jednu v celém průběhu s cílovými vodními ekosystémy, druhou převážně s cílovými nivními ekosystémy, v západní části v návaznosti na NRBC 28 Údolí Dyje však krátce s cílovými mezofilními hájovými ekosystémy. Na území ORP jsou 8 Křivé jezero (k vymezení v nivní a vodní ose NRBK pod hrází dolní novomlýnské nádrže), 7 Pastvisko (v nivní ose NRBK severně od Lednice) a 6 Lubeš (v nivní ose NRBK mezi Lednicí a Břeclaví)

RK 139 – krátký biokoridor spojující podél potoka Včelínku jihovýchodně od Lednice RBC 6 Lubeš (vložené v nivní ose NRBK K 161) a unikátní NRBC 2011 Hlohovecké rybníky – v celé délce biokoridor vymezený v ochranné zóně NRBK K 161.

Všechny obce na území ORP Břeclav mají platnou územně plánovací dokumentaci, v níž je také zakotven územní systém ekologické stability. Byl navržen na podkladě zpracovaného generelu USES okresu Břeclav a doplňuje nadmístní systém sítí navazujících lokálních biocenter a biokoridorů.

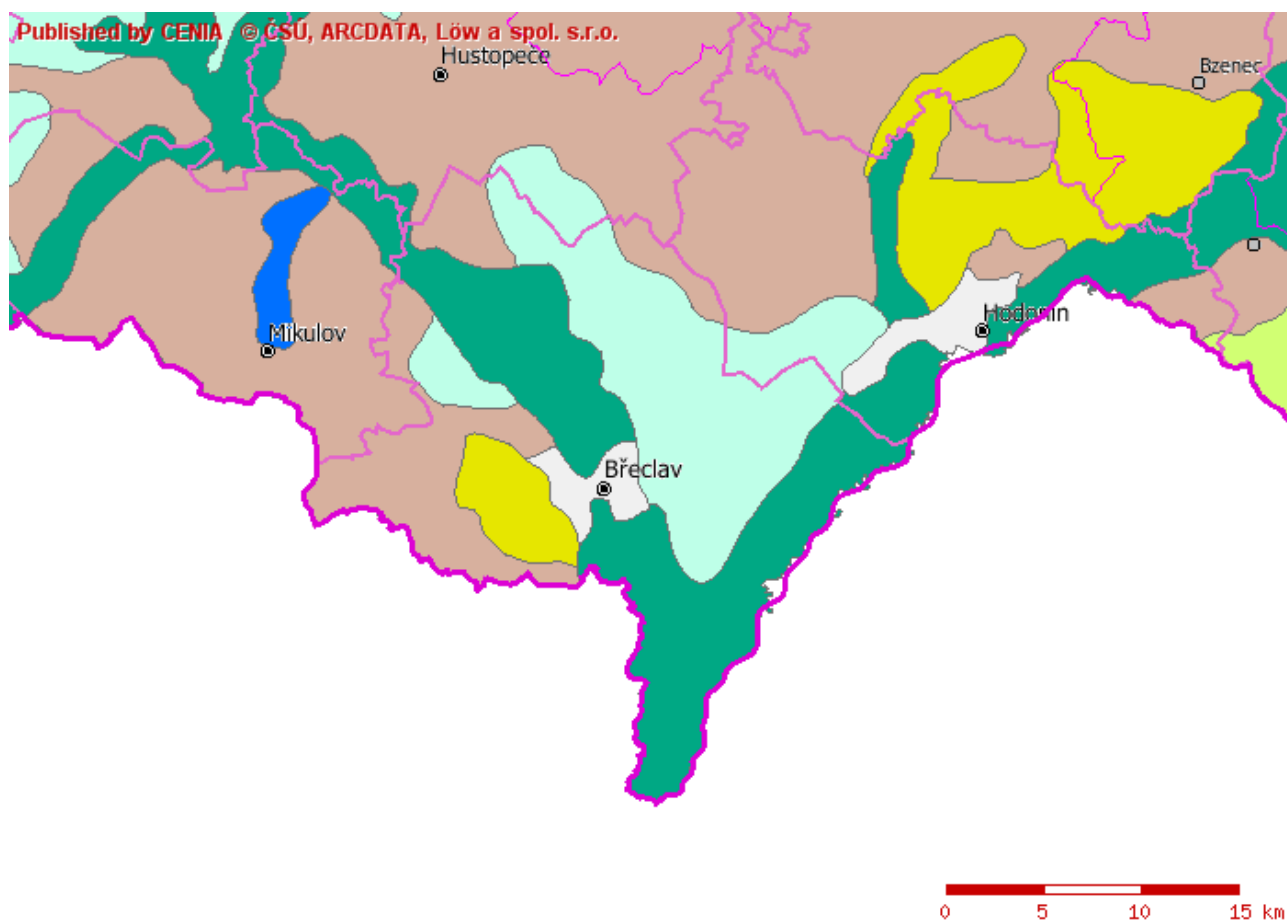


### Lesy

Na území se nachází rozsáhlejší lesní plochy zejména v údolní nivě, a to lesy listnaté. V jižní části jde o komplex lužních lesů, které jsou periodicky v jarním období zaplavovány, po vodohospodářských úpravách se toto děje řízeně prostřednictvím kanálů se stavědly. Rozdělení lesů je nerovnoměrné, nacházejí se zde katastry téměř bezlesé i s lesnatostí přes 50%. Průměrná lesnatost je mírně pod průměrem ČR i kraje. Nadpoloviční podíl mají lesy zvláštního určení, zejména lesy významné pro uchování biodiverzity. Podle druhového složení jsou téměř polovina lesů doubravy.

### Krajina

Převážnou část území ORP Břeclav tvoří rovinaté území říční nivy Dyje a Moravy s nadmořskou výškou v rozmezí 160-180m n.m. Byla utvářena zejména širokou říční nivou dolních toků řeky Dyje a Moravy, končící jejich soutokem. K severu pokračuje krajinou rovin, a na hranicích ORP přechází do krajiny plošin a pahorkatin. Mezi Poštornou a Valticemi se nachází krajina vátých písků.





#### Typy krajiny podle reliefu

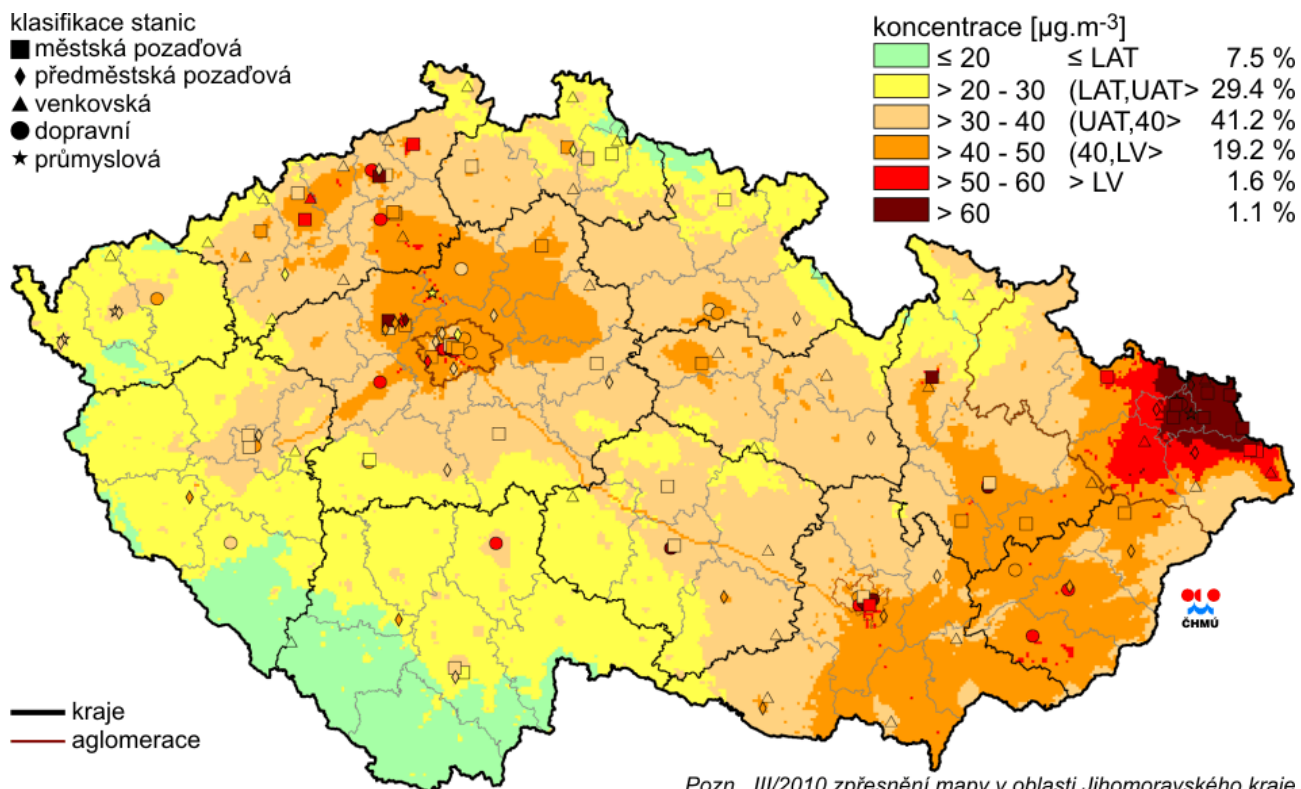
-  (0) Krajiny bez vyliseneho reliefu
-  (1) Krajiny plosin a pahorkatin
-  (2) Krajiny vrchovin Hercynica
-  (3) Krajiny vrchovin Carpatica
-  (4) Krajiny rovin
-  (5) Krajiny rozrezanych tabuli
-  (6) Krajiny hormatin
-  (7) Krajiny sopecnych pohori
-  (8) Krajiny vysoko polozenych plosin
-  (9) Krajiny vatych pisku
-  (10) Tezebni krajiny
-  (11) Krajiny širokych rionich niv
-  (12) Krasove krajiny
-  (13) Krajiny vyraznych svahu a skal. hors. hrebenu
-  (14) Krajiny ledovcovych karu
-  (15) Krajiny zariznutych udoli
-  (16) Krajiny izolovanych kuzelu
-  (17) Krajiny kuzelu a kup
-  (18) Krajiny vepencovych bradel
-  (19) Krajiny skalnich mest

#### **ZPF**

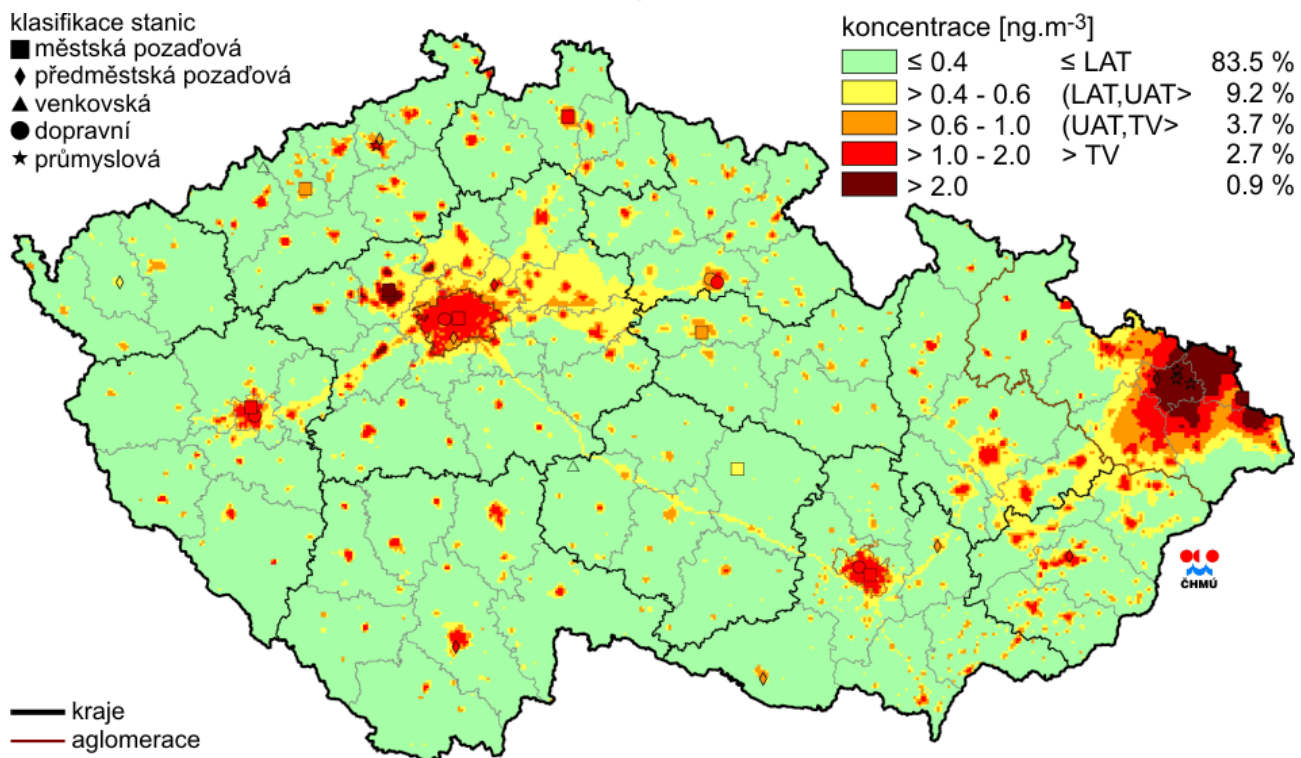
Půdní fond je tvořen převážně černozeměmi a hnědozeměmi, které jsou velmi úrodné. Zemědělská půda je proto intenzivně hospodářsky využívána. Velký podíl také tvoří vinice zahrnuté do vyhlášených viničních tratí, a sady. Půdy podél Moravy a Dyje jsou nivní. Velkou část území pokrývají černozemě. V okolí Velkých Bílovic a Rakvic jsou půdy zasolené, v okolí Valtic hnědé půdy s podzoly na terasových uloženíích. nerostné bohatství

#### **Hygiena prostředí**

Téměř celé sledované území se nachází v oblasti se zhoršenou kvalitou ovzduší zvýšenou koncentrací pevných částic.



Pole 36. nejvyšší 24hod. koncentrace  $\text{PM}_{10}$  v roce 2008

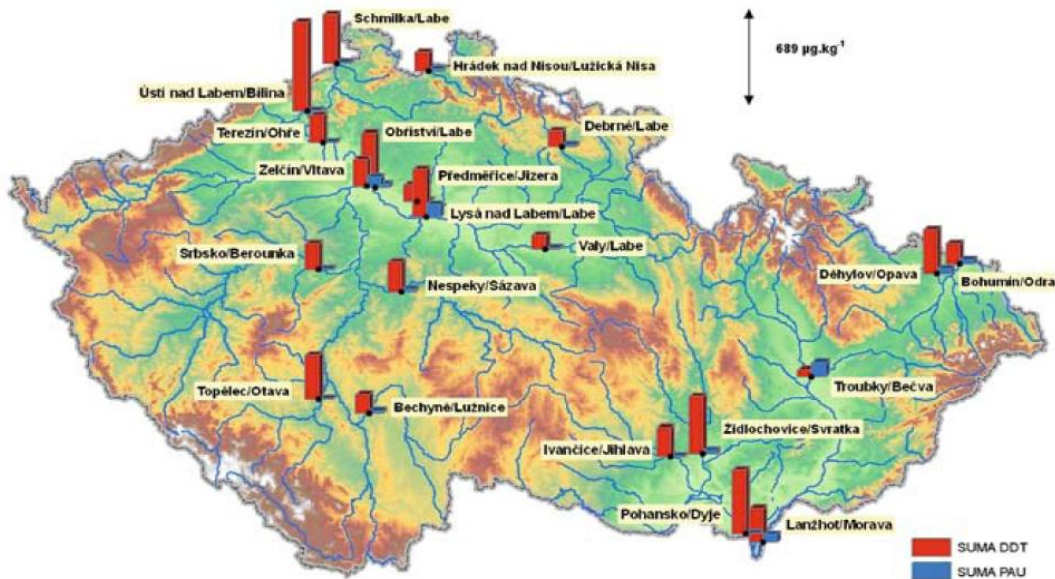


Pole roční průměrné koncentrace benzo(a)pyrenu v ovzduší v roce 2008

ČHMÚ 2008

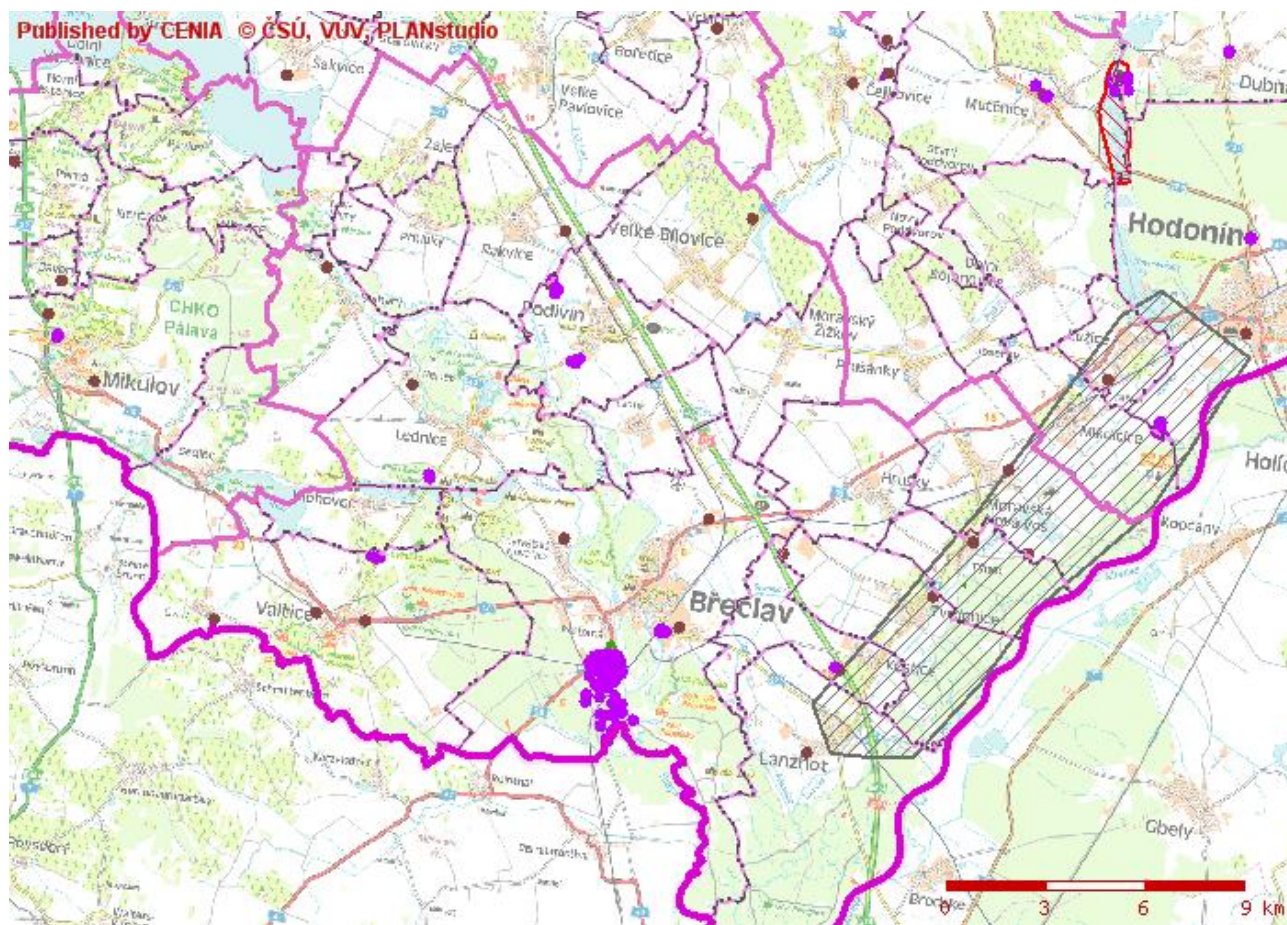
Nacházejí se zde úseky řek se znečištěnou vodou vyšší třídy, zejména díky neexistenci čistíren odpadních vod na horních tocích řek ( přítok Svratka, Věstonické nádrže). Také zde dochází ke splachům a kumulaci reziduí ze zemědělské výroby, i když se jejich koncentrace postupně snižuje.

Obrázek 3.1.3  
Obsahy DDT a PAU v juvenilních stadiích ryb v roce 2009



ekologické zátěže – skládky staré, provozované, ekologická likvidace starých vrtů MND





## Hluk

Obce ORP jsou zatíženy zejména hlukem z dopravy – nejvíce Břeclav, jejímž středem prochází silnice I/55. Dle strategické hlukové mapy zpracované Ministerstvem zdravotnictví pro úseky silnic v Jihomoravském kraji, kde projede více než 6 milionů vozidel ročně, je v centru překračována přípustná hladina pro obytné prostředí a ukazatel L<sub>dvn</sub> dosahuje i hodnot 75/80 dB. Hlukem z dálnice D2 je zatíženo město Podivín, okrajově město Břeclav a částečně obec Rakvice. Ze zpracované mapy ( uvedeno v příloze č. ) můžeme vyvodit, že nejzatíženější je úsek dálnice D2, průjezd městem Břeclav po I/55 do Poštorné, kde se proud vozidla rozděluje mezi Rakousko, I/40 na Mikulov a místní tah na Lednici. Hluková mapa není zpracována pro další část silnice I/55 směrem na Hodonín. Lze však předpokládat, že obce ležící v její bezprostřední blízkosti budou zvýšenou intenzitou hluku z dopravy také zatíženy (Hrušky, Moravská Nová Ves). Hlukovou zátěž představuje i železniční doprava.

## Dopravní infrastruktura

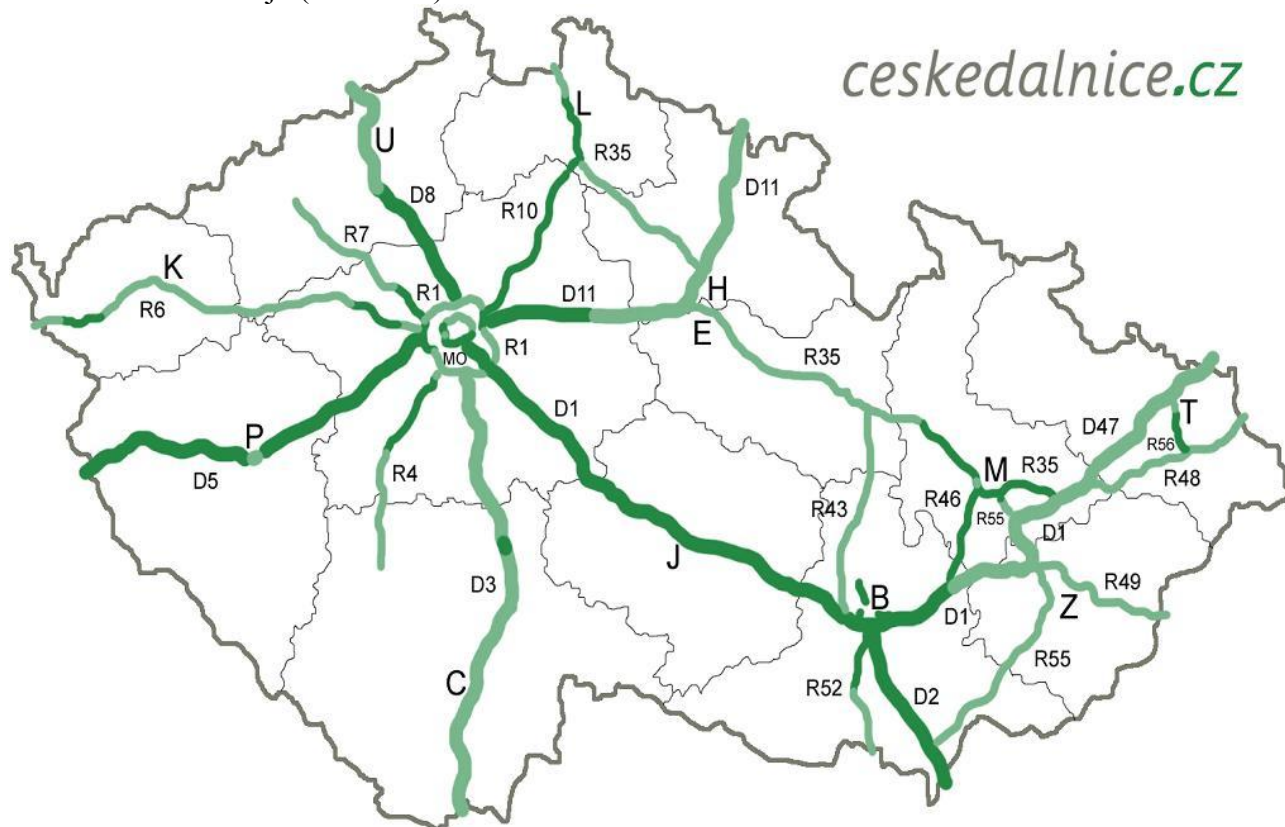
Břeclavsko má vynikající dopravní napojení. Regionem prochází dálnice D2 z Brna do Bratislavy s výjezdy u Podivína a Břeclavi. Dalšími významnými silničními tahy jsou silnice 1. třídy číslo 55 od Hodonína přes Břeclav a u Poštorné překračuje hranici do Rakouska. Silnice 1. třídy číslo 40 spojuje Břeclav a Valtice s Mikulovem. Výhledově se plánuje s výstavbou rychlostní silnice 55, která by měla nahradit stávající silnici 1. třídy. Nejintenzivnější silniční doprava je na úseku dálnice D2 mezi Brnem a Břeclaví, v centru Břeclavi, mezi Břeclaví a D2, úsek dálnice D2 od Břeclavi na

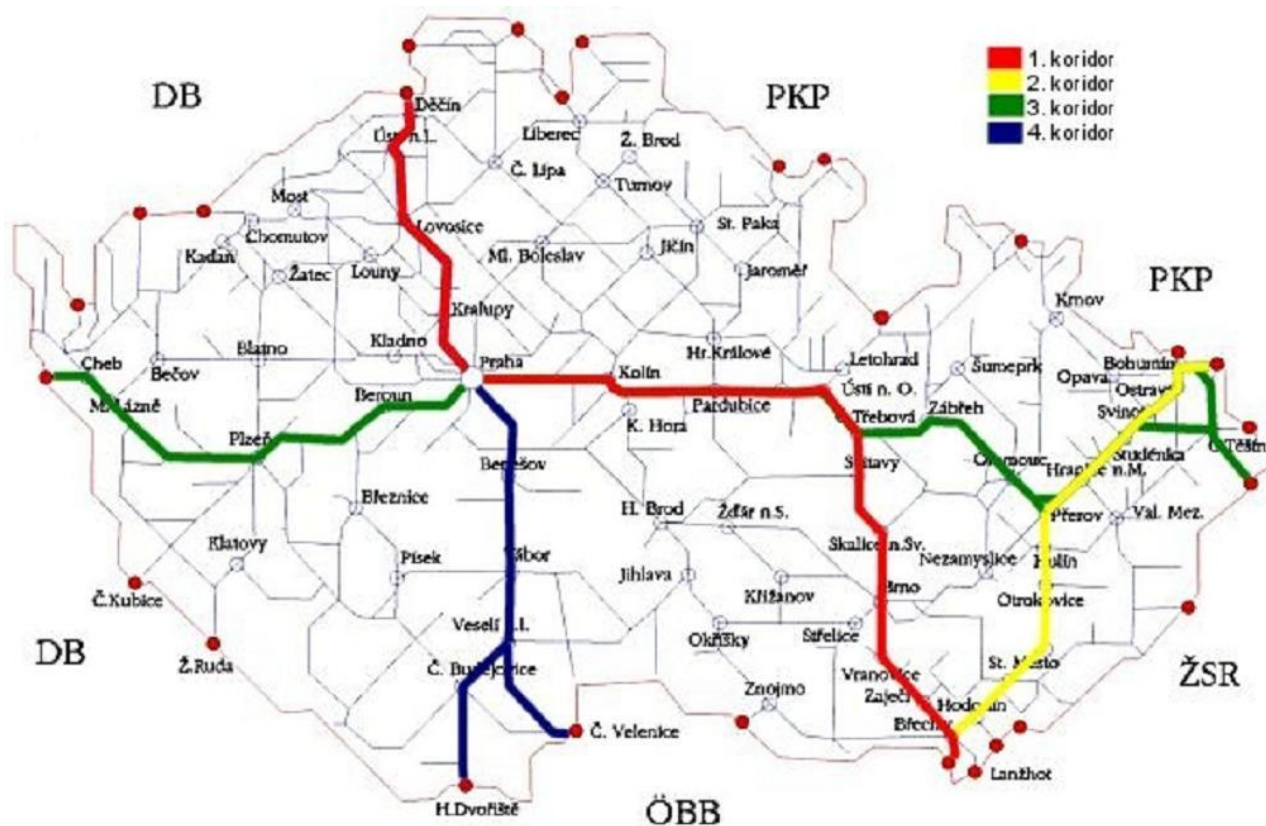


Slovensko a R55 na Hodonín (údaje z roku 2005). S výjimkou Přítluk a Bulhar mají prakticky všechny obce napojení na silnici alespoň 2. třídy. Značná část silnic, zejména silnic nižších tříd, je ve špatném technickém stavu.

Břeclav je jedním z nejvýznamnějších železničních uzlů v ČR. Prochází zde 1. a 2. železniční koridor nadstátního významu. První koridor spojuje Berlín, Vídeň a Bratislavu přes česká města Ústí nad Labem, Praha, Česká Třebová, Brno a Břeclav. Koridor č. 2 spojuje Katowice a Vídeň přes Ostravu, Přerov a Břeclav. Obě tratě jsou dvokolejné.

Z 18 obcí 14 regionu nemají stálé železniční spojení Tvrdonice, Týnec, Kostice, Hlohovec, Lednice, Velké Bílovice, Moravský Žižkov, Přítluky a Bulhary. Lednice má sice železniční napojení, je ovšem využíváno pouze sezónně a slouží převážně turistům. Železničním uzlem regionálního významu je i obec Zaječí, odkud vede železniční spoj na Hodonín. V porovnání s Jihomoravským krajem, kde v roce 2004 mělo pouze 24 % obcí železniční zastávku, je napojení obcí Břeclavska na železnici nadprůměrné. Celý region je zapojen do Integrovaného dopravního systému Jihomoravského kraje (IDS JMK).





### Technická infrastruktura

Obce jsou plynofikované a zásobovány vodou z veřejného vodovodu (využití místních vodních zdrojů), území je pokryto rozvodnou sítí elektrické energie a telekomunikačními sítí. Většina obcí likviduje odpadní vody na čistírnách, chybí pouze v některých obcích.

čistírna	EO projektované	EO skutečné za 2009	poznámka
ČOV Břeclav	50543	17474	
ČOV Kostice	2107	3308	
ČOV Lanžhot	3850	1618	
ČOV Lednice(Hlohovec)	12000	5460	
ČOV Nové Mlýny	450	88	
ČOV Podivín	5250	1418	
ČOV Přitluky	943	432	
ČOV Rakvice	1250	3094	

ČOV Valtice	9700	5885	
ČOV Bulhary	1000	740	
ČOV Týnec(Hrušky)	3380(1348(2032))	2278	společná pro Hrušky a Týnec
ČOV I Moravská Nová Ves (u Prušánek)	1700	1000	
ČOV II Moravská Nová Ves (u Kvírovky)	1000	790	
ČOV Prušánky (Moravský Žižkov)	8605 (1455)	95% obyvatel	společná pro M.Žižkov a Prušánky
ČOV Tvrdonice	1827	734	provozovatel Dr.Miroslav Veselý Brno
ČOV Velké Bílovice	8000	8000	provozovatel V-AQUARIUS-B, Velké Bílovice
ČOV Zaječí	není		
ČOV Ladná	není		
ČOV Valtice-Úvaly	není		

v majetku a provozování VaK Břeclav a.s.

v majetku obcí

ČOV v obci chybí

### Hodnoty území

Kromě výrazných přírodních hodnot je významnou složkou území krajinná památková zóna Lednicko-valtický areál (Vyhláška MK z roku 1992), která byla v roce 1996 prohlášena za součást světového kulturního dědictví UNESCO. Jedná se o unikátní kulturní krajinu, s množstvím drobných staveb (saletů), založená na jedinečnosti základních i vedlejších kompozičních a pohledových os, průhledech. Nynější podobu dostával areál byl postupně 17.-19. století, díky vlastníkům panství, rodu Liechtensteinů.

Historické jádro města Valtic je městskou památkovou zónou i s ochranným pásmem.

Na území jsou dvě národní nemovitě kulturní památky – Lednický a Valtický zámek.

Seznam nemovitých kulturních památek je uveden v příloze.

Jiné hodnotné stavby v obcích

Břeclav

- renesanční budova bývalé sladovny - původní zámecký pivovar
  - budova KB - příklad kvalitní architektury období moderny
  - budova pošty - příklad kvalitní architektury národního stylu počátku 20. století
  - kino Koruna - příklad kvalitní architektury období moderny
  - bývalý zájezdni hostinec Koruna
  - vodojem na ul. Slovácká
  - budova školy Sovadinova
- Přítluky
- bývalé vězení v obecní věži (období vlády Liechtensteinů)

- významný bod – maják, postaven na místě původního strženého, neslouží jako vyhlídka, užíván jako vysílač O2
- Velké Bílovice
- rodinný dům č.p. 69 na pozemku p.č. st. 94 s původní barevnou fasádou
- rodinný dům č.p. 74 na pozemku p.č. st. 104 je původním sídlem statkáře a poslance říšského sněmu Leblocha
- kaplička Na Hradist'ku ( pozemek p.č.st. 2448 k.ú. Velké Bílovice)
- Lanžhot
- rodný dům lidových skladatelů
- budova Masarykovy základní školy
- kostel Povýšení svatého kříže
- Liechtensteinský lovecký zámeček – sídlo Lesů ČR, s.p.
- vstupní budova předávací stanice plynu – cena za architekturu
- vyhlídka z ochozu kostela (p.č. 372), bohužel díky stavu dřevěného schodiště veřejnosti nepřístupná
- Kostice
- Bytový dům seniorů – nová stavba
- Bulhary
- zachován původní styl zástavby



**Obyvatelstvo, sídelní struktura**

# Územně analytické podklady ORP Břeclav Úplná aktualizace 2010

## Vybrané ukazatele za správní obvod Břeclav v letech 2000 - 2009

UKAZATEL	Břeclav									
	2000	2001	2002	2003	2004	2005	2006	2007	2008	2009
<b>POZEMKY</b>										
Výměra v ha (k 31. 12.)	43 898	43 898	43 882	43 883	43 878	43 877	43 879	43 881	43 881	43 877
podíl zemědělské půdy (%)	61,5	61,5	61,5	61,4	61,2	61,1	60,7	60,5	60,3	60,2
podíl lesních pozemků (%)	24,1	24,1	24,1	24,2	24,1	24,2	24,3	24,3	24,3	24,4
podíl zastavěných ploch (%)	2,0	2,0	2,0	2,0	2,0	2,0	2,0	2,0	2,0	2,0
Hustota zalidnění (osoby/km <sup>2</sup> )	137,1	135,3	134,4	133,9	133,9	133,7	133,7	133,8	134,1	134,1
<b>OBYVATELSTVO</b>										
Počet obyvatel (k 31. 12.)	60 188	59 380	58 992	58 776	58 733	58 664	58 651	58 716	58 832	58 829
Živě narození	528	481	472	498	567	521	579	557	624	618
z toho živě narození mimo manželství (%)	16,7	21,2	25,6	23,9	28,9	32,2	30,4	32,9	32,7	38,8
Zemřelí celkem	577	597	582	666	564	677	612	624	554	636
podíl zemřelých na novotvary (%)	28,6	25,5	33,0	26,9	23,4	25,8	26,8	26,6	26,5	27,2
podíl zemřelých na nemoci oběhové soustavy (%)	54,4	54,3	46,4	53,9	56,4	53,5	51,0	52,9	52,0	51,1
podíl zemřelých na nemoci dýchací soustavy (%)	4,2	3,0	2,6	2,9	2,7	3,7	2,6	3,8	3,8	3,8
Přirozený přírůstek obyvatel (narození - zemřelí)	-49	-116	-110	-168	3	-156	-33	-67	70	-18
Přistěhovalí	420	490	573	689	641	648	667	773	634	578
Vystěhovalí	424	864	851	737	687	561	647	641	588	563
Přírůstek obyvatel stěhováním (přistěhovalí - vystěhovalí)	-4	-374	-278	-48	-46	87	20	132	46	15
Celkový přírůstek (úbytek) obyvatel	-53	-490	-388	-216	-43	-69	-13	65	116	-3
Sňatky	319	266	278	279	267	279	279	351	278	265
Rozvody	163	180	165	178	182	134	161	119	146	173
Potraty	246	267	222	247	191	199	200	199	221	190
Průměrný věk mužů (roky)	36,2	36,5	36,9	37,2	37,5	37,8	38,1	38,4	38,7	38,9
Průměrný věk žen (roky)	39,6	40,1	40,5	40,7	41,0	41,3	41,5	41,8	42,0	42,2
Podíl obyvatel ve věku 65 a více let (%)	12,6	12,8	12,9	13,0	13,1	13,4	13,6	13,9	14,3	14,6
Index stáří (počet osob ve věku 65 a více let na 100 dětí ve věku 0 - 14 let)	77,0	80,0	82,8	85,5	88,4	91,7	95,8	100,2	104,9	107,4
<b>NEZAMĚSTNANOST (k 31. 12. dle MPSV)</b>										
Evidovaní uchazeči o zaměstnání	3 110	3 208	3 500	3 457	3 767	3 456	3 124	2 447	2 286	3 771
z počtu uchazečů dosažitelní (%)	-	-	-	-	-	93,7	94,2	92,2	95,5	99,1
z počtu uchazečů občané se zdravotním postižením (%)	-	15,9	15,7	14,7	14,1	16,8	18,1	19,5	18,4	12,7
z počtu uchazečů absolventi (%)	-	9,3	9,9	10,1	9,5	8,8	7,9	7,5	8,7	8,2
z počtu uchazečů osoby s délkou evidence nad 12 měsíců (%)	-	29,8	30,3	33,6	35,0	36,5	35,9	30,2	21,2	18,3
Volná pracovní místa	-	110	94	142	184	202	312	410	277	115
Počet dosažitelných uchazečů na 1 volné pracovní místo	-	-	-	-	-	16,0	9,4	5,5	7,9	32,5
Míra nezaměstnanosti (%) - z uchazečů celkem <sup>1)</sup>	10,01	10,32	11,26	11,13	12,12	11,12	10,05	7,88	7,36	12,14
Míra nezaměstnanosti (%) - z dosažitelných uchazečů <sup>1)</sup>	-	-	-	-	-	10,42	9,47	7,26	7,02	12,03
<b>EKONOMICKÉ SUBJEKTY SE SÍDLEM NA ÚZEMÍ SPRÁVNÍHO OBVODU (k 31. 12.)</b>										
Ekonomické subjekty celkem (podle Registru ek. subjektů)	11 500	11 946	12 261	12 710	12 596	12 659	12 767	12 913	13 162	12 082
fyzické osoby	9 749	10 109	10 337	10 871	10 483	10 471	10 481	10 519	10 621	9 399
z toho zemědělství podnikatelé <sup>2)</sup>	1 859	1 869	1 888	1 898	1 861	1 857	1 845	1 844	1 851	427
právnícké osoby	1 751	1 837	1 924	2 039	2 113	2 188	2 286	2 394	2 541	2 683
z toho obchodní společnosti	999	1 050	1 072	1 129	1 186	1 199	1 266	1 316	1 380	1 417
Podíl ekonomických subjektů podle vybraných odvětví ek. činnosti (%) <sup>3)</sup>										
zemědělství, myslivost, lesnictví a rybolov	18,1	17,7	17,1	16,8	16,5	16,4	16,2	16,0	16,0	6,3
průmysl	13,1	13,2	13,1	13,1	13,1	12,9	12,9	12,6	12,1	13,2
stavebnictví	9,2	9,4	9,4	9,7	9,6	9,9	10,0	10,3	10,5	12,0
obchod, opravy motorových vozidel a spotřebního zboží	34,7	33,6	33,4	32,7	32,3	32,1	31,8	31,5	30,7	27,6
Počet subjektů podle počtu zaměstnanců										
bez zaměstnanců <sup>4)</sup>	-	-	-	-	7 605	3 753	3 701	3 275	4 057	4 056
1 - 9 zaměstnanci (mikropodniky)	-	-	-	-	1 211	1 093	1 191	1 155	1 164	1 183
10 - 49 zaměstnanci (malé podniky)	-	-	-	-	281	275	262	284	304	270
50 - 249 zaměstnanci (střední podniky)	-	-	-	-	45	44	44	48	46	43
250 a více zaměstnanci (velké podniky)	-	-	-	-	12	14	14	11	9	10
nezjištěno	-	-	-	-	3 442	7 480	7 555	8 140	7 582	6 520
<b>BYTY</b>										
Dokončené byty	80	142	80	79	68	114	61	115	67	118
Dokončené byty na 1 000 obyvatel	1,3	2,4	1,4	1,3	1,2	1,9	1,0	2,0	1,1	2,0
Podíl bytů dokončených v rodinných domech (%)	82,5	47,2	68,8	91,1	86,8	43,0	85,2	75,7	94,0	68,6
Průměrná obytná plocha 1 dokončeného bytu (m <sup>2</sup> )	100,7	83,2	81,5	101,2	94,0	67,9	89,9	89,6	94,3	85,3
Zrušené byty	20	22	12	17	11	12	9	11	6	17

<sup>1)</sup> míra nezaměstnanosti je vypočtena jako podíl uchazečů o zaměstnání celkem, resp. dosažitelných a obyvatel ekonomicky aktivních (podle Sčítání lidu, domů a bytů k 1. 3. 2001)

<sup>2)</sup> do roku 2008 včetně samostatně hospodařících rolníků nezapsaných v obchodním rejstříku

<sup>3)</sup> od roku 2009 podle NACE

<sup>4)</sup> v roce 2004 vč. nezjištěno

ORP Břeclav leží v jihovýchodním okraji Jihomoravského kraje u hranic s Rakouskem a Slovenskem. Je tvořen bývalým okresním městem Břeclav a dalšími 17 obcemi. Jedná se o poměrně velká sídla, velikosti nad 2tis. obyvatel dosahuje 8 obcí (Lanžhot, Lednice, Moravská Nová Ves, Podivín, Rakvice, Tvrdonice, Valtice, Velké Bílovice), a pouze 2 obce mají méně než 1000obyvatel, (Bulhary, Přítluky), žádná obec nemá pod 500 obyvatel. V tomto směru se jedná o atypické ORP i ve struktuře kraje a celé ČR. Osídlení je více městského charakteru.

Nejedná se o obce, které by měly výrazně nízký rozpočet, samosprávy fungují, nedochází k vyliďňování obcí s důvodů stěhování do větších obcí s výraznější občanskou vybaveností a společenským zázemím. Všechny obce mají také schválené(vydané) územní plány. K úbytku obyvatel dochází zejména v důsledku demografického vývoje. Tím, že se jedná o region s výraznou folklorní tradicí, je poměrně vysoká i soudržnost obyvatel. Díky nižším cenám pozemků v obcích kolem Břeclavi, dochází k usidlování obyvatel v dojížděkové vzdálenosti od centrální města – sídla zaměstnání a bydlení v rodinných domech dostupnějších v těchto obcích.

### **Hospodářský rozvoj**

**Podíl ekonomicky aktivního obyvatelstva** na celkovém počtu obyvatel k 31. 12. 2009 je 52,8 %, což je méně než krajský průměr 53,4 % i než průměrná hodnota za celou ČR (54,3 %) (dle Ministerstva práce a sociálních věcí, dále MPSV). Rozdíly ovšem nejsou výrazné, významnější rozdíly se dají zaznamenat při hodnocení jednotlivých obcí regionu. Nejvyšší podíl ekonomicky aktivního obyvatelstva je v obci Přítluky (57,1 %) a Břeclav (56,4 %). Naopak nejméně v obci Týnec(46,1 %) a Hrušky (45,1 %).

**Nezaměstnanost** na Břeclavsku je vyšší než celorepublikový průměr a zejména v poslední době i výrazněji vyšší než v Jihomoravském kraji. V období od konce roku 2007 je zřejmý nárůst nezaměstnanosti v souvislosti s globální ekonomickou krizí. Další významný ukazatel nezaměstnanosti: počet uchazečů na 1 volné pracovní místo po celé období vykazoval horší hodnoty než průměr Jihomoravského kraje i ČR. Výrazně větší podíl je uchazečů mladších 25 let, a naopak menší podíl je u věkových skupin s 35 roky a více. Struktura uchazečů o zaměstnání podle nejvyššího dosaženého vzdělání přibližně odpovídá celkové situaci v ČR, oproti Jihomoravskému kraji se liší v nižším podílu uchazečů s vyšším dosaženým vzděláním Mezi jednotlivými obcemi je z hlediska nezaměstnanosti značný rozdíl. Od konce roku 2007 patřila k obcím s nejnižší nezaměstnaností obec Hlohovec (5,5 % k 31. 12. 2007 a 8,2 % k 31. 3. 2010). Dalšími obcemi s nejnižší nezaměstnaností byly Velké Bílovice (7,3 % a 10,3 %) a Ladná (6,3 % a 11,0 %). Naopak k obcím s nejvyšší nezaměstnaností se řadila obec Bulhary a Přítluky.

### **Ekonomické subjekty**

Celkový počet ekonomických subjektů v Jihomoravském kraji i v celé ČR vzrostl prakticky stejnou měrou (zhruba na 110 % původního počtu), na Břeclavsku ovšem vzrostl výrazně méně: na 104 %. Břeclavsko zaostává za průměrem ČR a Jihomoravského kraje i v počtu obyvatel na jeden registrovaný ekonomický subjekt. Ke konci roku 2008 zde připadalo 4,47 obyvatel na jeden ekonomický subjekt, zatímco průměr kraje byl 4,14 a průměr ČR byl dokonce 4,10 obyvatel na ekonomický subjekt. Břeclavsko má výrazně vyšší podíl zemědělských subjektů na Břeclavsku (6,4 % v JMK oproti 16,0 % v SO ORP Břeclav). Obecně se dá říci, že poklesl podíl subjektů v zemědělství, průmyslu, v kategorii obchod, ubytování a stravování a naopak vzrostl podíl v ostatních službách.

Odvětvová struktura ekonomických subjektů na Břeclavsku a v Jihomoravském kraji k 31.12. 2008  
Podíl v Jihomoravském kraji (v %)

Odvětví	Podíl v JMKraj v %	Podíl v ORP Břeclav v %
Průmysl	13,7	12,1
Stavebnictví	11,8	10,5
Obchod, ubytování a stravování	29,7	30,8
Ostatní služby	35,5	27,9
Školství a zdravotnictví	3,0	2,6
Zemědělství	6,4	16,0

Na území ORP převažují zejména malé podniky, čímž se také liší od průměru ČR a kraje.

### **Zemědělství**

Zemědělská půda pokrývá 60% regionu. Jedná se o nadprůměrný podíl v rámci ČR a odpovídá průměru Jihomoravského kraje. V SO ORP Břeclav je ve srovnání s Jihomoravským krajem podprůměrný podíl orné půdy. V rámci zemědělské půdy to vynahrazuje velmi vysoký podíl vinic, a vyšší podíl sadů a nižší podíl zahrad. Podíl zemědělské půdy vykazuje snižující se tendenci.

Značně nadprůměrný je podíl vodních ploch. Jedná se o oblast s množstvím rybníků, řek a lužních oblastí spojených se soutokem řek Dyje a Moravy. K největším zemědělským podnikům, které zaměstnávají mezi 50 a 99 zaměstnanci, patří ZD Bulhary, Agromoravia Moravská Nová Ves, Agrosad Velké Bílovice. Další významné jsou např. ZD Kostice, Spol. druž. Pomoraví Lanžhot, ZD Rakvice, Prozapo Zaječí, Agropol Velké Bílovice, Agrotrend Hrušky, Agrovín Velké Bílovice.

V regionu je rovněž významná myslivost a chov jelení a daňčí zvěře. Nachází se zde největší obora v ČR, obora Soutok, která současně patří mezi nejvhodnější oborní objekty v České republice.

### **Cestovní ruch**

„Cestovní ruch jako časoprostorová aktivita mající dopad na řadu lidských činností, resp. hospodářských odvětví, se vyznačuje multiplikačním efektem, který je schopen celkově posílit hospodářský růst regionu a napomoci tak ke zmírnění společensko-ekonomických disparit (např. zvýšení zaměstnanosti). To však za předpokladu, že v destinaci budou fungovat vnitroregionální vazby, tedy bude-li rozvinutá infrastruktura a vybudované dostatečné zázemí pro realizaci cestovního ruchu uvnitř regionu (destinace), a současně bude destinace v minimální míře závislá na meziregionálních trzích tak, aby nedocházelo k odlivu příjmů generovaných z domácího a příjezdového zahraničního hodnotí potenciál cestovního ruchu obcí ČR. Dvě obce (Lednice a Valtice) hodnotí jako obce s výjimečným potenciálem cestovního ruchu. Jsou to dvě z pouhých pěti jihomoravských obcí s výjimečným potenciálem. Obec Břeclav má velmi vysoký potenciál a obec Hlohovec vysoký potenciál. Uvedené obce tvoří společně 40 % rozlohy regionu. Oproti tomu 3 nejvyšší kategorie potenciálu cestovního ruchu v Jihomoravském kraji tvoří pouze 32 % rozlohy. Cestovní ruch má v regionu značný význam a mimořádný potenciál. Spojují se zde kulturní, přírodní i historické památky regionálního, státního, a dokonce nadstátního významu. Region propojuje památky různých období, od nejstarších dob (archeologické naleziště Pohansko a Nejdek), přes barokní architekturu (Valtice), novogotiku, klasicismus a romantismus (Lednice), až po připomínky minulosti nedávné (pohraniční pevnosti, popř. železná opona).

Unikátní krajinařská oblast Lednicko-valtický areál (dále LVA) je památka zapsaná v roce 1996 na seznam světového dědictví UNESCO. Dále sem zasahuje biosférická rezervace UNESCO Dolní Morava. Jejich součástí je také soustava rybníků, které byly prohlášeny za národní přírodní rezervaci a jsou významnou ornitologickou lokalitou. Rybník Nesyt je největší na Moravě. Pro rekreační účely je určený Mlýnský rybník. Problematická je ovšem kvalita vody. Malou částí do SO ORP Břeclav zasahuje CHKO Pálava.



V porovnání s ČR je délka pobytu návštěvníků (zejména zahraničních) dlouhodobě nižší a to v celém JM kraji. Nejproblematictější je úroveň ubytování a zajištění dalších doprovodných aktivit služeb pro turisty.

Zámek Lednice patří k nejnavštěvovanějším turistickým cílům nejen v regionu, ale v celé republice. Podle publikace agentury NIPOS (Národní informační a poradenské středisko pro kulturu) navštívilo státní zámek Lednice 331 tis. lidí v roce 2008, přičemž návštěvnost od roku 2006 rostla. Státní zámek Valtice navštívilo 56 tis. lidí, což byl výrazný pokles vzhledem k předchozímu roku. Městské muzeum a galerii Břeclav navštívilo v roce 2008 celkem 8,6 tisíc lidí, Muzeum Lanžhot 0,9 tis. lidí a Městské vlastivědné muzeum Velké Bílovice 0,6 tis. lidí. Plochý nebo mírně zvlněný reliéf regionu a krajina Lednicko-valtického areálu tvoří výborné předpoklady pro cykloturistiku. Regionem procházejí cyklotrasy nadregionálního významu: cyklotrasa Greenways Praha – Wien; cyklotrasa Moravská stezka vedoucí od polských Otmuchowských jezer přes celou Moravu až na její jih, česko-rakouská příhraniční trasa, beskydsko-karpatská magistrála, vinařské cyklostezky a spousta dalších značených cyklotras.

### **Věková struktura obyvatelstva**

Problémem regionu je stárnutí obyvatelstva. Při srovnávání věkové struktury obyvatelstva Břeclavska, Jihomoravského kraje a ČR v letech 2000 a 2008 bylo zjištěno, že v roce 2000 mělo Břeclavsko nejvyšší podíl předproduktivní dětské složky (ve věku 0 – 14 let), nejvyšší podíl produktivní složky (15 – 64 let) a nejnižší podíl poproduktivní složky (nad 64 let). K roku 2008 došlo poklesu předproduktivní složky na všech sledovaných úrovních, ovšem na úrovni SO ORP Břeclav došlo k nejvýraznějšímu poklesu a podíl jeho předproduktivní složky je nejnižší. Současně došlo k nárůstu podílu produktivní složky, přičemž SO ORP Břeclav měla stále podíl nejvyšší. Došlo zároveň ke zvýšení podílu poproduktivní složky, přesto zůstává v SO ORP Břeclav stále relativně nízká. Probíhající stárnutí obyvatelstva podtrhuje také průměrný věk obyvatelstva, který se zvýšil z 37,9 let v roce 2000 na 40,9 v roce 2009.

### **Vývoj počtu obyvatel**

Demografický vývoj od roku 1992 do roku 2009 nebyl na Břeclavsku příliš příznivý. Celkový počet obyvatel poklesl o 434 osob. Průměrný roční pokles počtu obyvatel byl 0,41 ‰. Pokud se rozdělí sledované období na 3 šestileté úseky, zjistí se, že v letech 1992 – 1997 v obvodu počet obyvatel rostl. Je to dáno zejména vlivem migračního přírůstku. Přirozeným způsobem Břeclavsko ztrácelo. Druhé období, 1998 – 2003 bylo velmi nepříznivé. Počet obyvatel ubýval přirozeným i migračním způsobem. V posledním období, mezi lety 2004 – 2009, došlo jen k nepatrnému nárůstu počtu obyvatel. Přirozený úbytek byl nejnižší ze všech tří období.

Celkový přírůstek počtu obyvatel (opět v přepočtu na průměrný počet obyvatel obce) byl nejvyšší v obcích Týnec, Zaječí a Rakvice. Naopak největší úbytek byl zaznamenán v Přítlukách, Kosticích a Břeclavi (viz příloha č. 16). Od roku 1992 proběhl přirozený přírůstek počtu obyvatel pouze v pěti obcích: nejvíce v Zaječí, dále v Bulharech, Rakvicích, Lednici a v Přítlukách (viz příloha č. 3). Naopak nejvíce lidí (v přepočtu na počet obyvatel obce) ubylo přirozeným způsobem v obcích Hrušky, Kostice, Tvrdonice. Přesto v posledním období, tj. v letech 2004 – 2009, v Hruškách počet obyvatel přirozeným způsobem přibyl. Migračně region nebyl ztrátový. Nejtatraktivnějšími obcemi z hlediska migrace byly Týnec, Hrušky, Tvrdonice. Obyvatelstvo migračně ztrácelo obce Přítluky, Bulhary, Břeclav, Lednice. Lednice byla ztrátová až v posledním období (2004 – 2009), Břeclav byla v prvním období (1992 – 1997) naopak značně zisková. Vzhledem k tomu, že Ladná byla dlouhou dobu součástí Břeclavi, byla pro ni k dispozici pouze data za období 2007 – 2009. Současně jsou do určité míry zkráceny hodnoty pro Břeclav.

Ve srovnání s vývojem počtu obyvatel Jihomoravského kraje a ČR je patrný nepříznivý vývoj, protože počet obyvatel se na rozdíl od obou jednotek vyšší úrovně od roku 1992 snížil.

### Vzdělanostní struktura obyvatelstva

Vzdělanostní struktura obyvatelstva na Břeclavsku je značně nepříznivá a přitom. Dle SLDB 2001 v regionu žije 29 % obyvatelstva se základním vzděláním, s neukončeným vzděláním, popřípadě bez vzdělání. Tento podíl je ve srovnání s necelými 24 % v Jihomoravském kraji a ČR výrazně nadprůměrný. Naopak velmi nízký je podíl vysokoškolsky vzdělaného obyvatelstva (6,3 % oproti 10,4 % v Jihomoravském kraji a 9 % ČR) a mírně nižší je i podíl s úplným středoškolským vzděláním s maturitou. Vzdělanosti Břeclavska je hluboko pod úroveň Jihomoravského kraje i ČR

### Občanská vybavenost obcí a bytová výstavba

Většina obcí má mateřskou i základní školu. Bez základních škol byly obce Bulhary, Kostice, Přítluky. Pouze 1. stupeň ZŠ (od 1. do 5. třídy) byl v obcích Hlohovec, Hrušky, Týnec, Ladná – malotřídka. V ostatních obcích se nacházejí školy zajišťující kompletní základní vzdělání. Školy poskytující vyšší než základní vzdělání jsou v Břeclavi, Lednici a Valticích.

Tabulka – výkony MŠ a ZŠ

Mateřská škola <sup>1)</sup>  (včetně spec. tříd)	Celkový počet tříd a dětí - šk.rok 2009/2010 (ze ZV)		Celkový počet tříd a dětí - šk.rok 2010/2011 (ze ZV)	
	Třídy	Děti	Třídy	Děti
Mateřská škola Břeclav, Břetislavova 6	2	54	2	54
Mateřská škola Břeclav, Hřbitovni 8	2	54	2	54
Mateřská škola Břeclav, Na Valtické 727	3	78	3	76
Mateřská škola Břeclav, Slovácká 39	2	50	3	65
Mateřská škola Břeclav, U Splavu 2765	4	100	4	100
Mateřská škola Břeclav - Poštorná, Okružní 7	3	75	3	75
Mateřská škola Břeclav - Poštorná, Osvobození 1	3	75	4	85
Mateřská škola Bulhary č.163	1	25	1	24
Mateřská škola Hrušky, Hlavní 52	2	56	2	56
Mateřská škola Kostice, Hlavní 2	2	52	2	54
Mateřská škola Lanžhot, Komenského 2	4	111	4	112
Mateřská škola Lednice, Břeclavská 360	2	54	3	57
Mateřská škola Moravská Nová Ves, U sokolovny 973	3	78	4	85
Mateřská škola Moravský Žižkov č. 340	2	39	2	39
Mateřská škola Podivín, Sadová 864	4	95	4	100
Mateřská škola Přítluky č. 125	1	28	1	25
Mateřská škola Tvrdonice, Slovácká 1	3	60	3	70
Mateřská škola Valtice, Jabloňová 298	4	103	5	116
Mateřská škola Velké Bílovice, Fabián 1215	5	125	6	134
Mateřská škola Zaječí, Hlavní 196	2	53	2	53

MŠ Tyršův sad (ZŠ a MŠ, Kpt.Nálepky)		3	62	3	62
MŠ Dukel.hrdinů 2 i Sovadinova 3 (ZŠ a MŠ, Kupkova)		4	100	4	100
MŠ Hlohovec (ZŠ a MŠ Hlohovec)		2	33	2	45
MŠ Rakvice (ZŠ a MŠ Rakvice)		3	79	3	80
MŠ Týnec (ZŠ a MŠ Týnec)		1	28	2	32
MŠ Ladná (ZŠ a MŠ Ladná)		2	43	2	39
		<b>69</b>	<b>1710</b>	<b>76</b>	<b>1792</b>
Základní škola (včetně spec. tříd)	Celkem ZŠ - šk.rok 2009/2010		Celkem ZŠ - šk.rok 2010/2011		
	Třídy	Žáci	Třídy	Žáci	
ZŠ BV, Komenského	12	251	13	256	
ZŠ BV, Kpt.Nálepky	9	172	9	166	
ZŠ BV, Kupkova	20	434	18	411	
ZŠ BV, Na Valtické	12	252	13	252	
ZŠ BV, Slovácká	28	694	28	700	
ZŠ J.Noháče, BV	7	135	7	156	
ZŠ a MŠ Hlohovec	5	55	4	44	
ZŠ Hrušky	5	46	5	57	
ZŠ Lanžhot	15	274	16	287	
ZŠ Lednice	13	265	13	247	
ZŠ Mor.Nová Ves	11	217	10	189	
ZŠ Mor.Žižkov	9	124	8	113	
ZŠ Podivín	10	204	10	211	
ZŠ a MŠ Rakvice	9	178	9	187	
ZŠ Tvrdonice	13	256	12	253	
ZŠ Týnec	3	39	3	40	
ZŠ Valtice	14	273	13	263	
ZŠ Velké Bílovice	16	337	17	339	
ZŠ Zaječí	9	143	9	140	
Zákl.a MŠ Ladná	2	20	2	23	
<b>Celkem</b>	<b>222</b>	<b>4369</b>	<b>219</b>	<b>4334</b>	

### Zdravotnictví

Většina významnějších zdravotnických zařízení regionu se nachází v Břeclavi. Bez jakéhokoli zdravotnického zařízení je pouze obec Ladná. Ordinance praktického lékaře je v 11 obcích z 18 (počítáno včetně detašovaných pracovišť), ordinace praktického lékaře pro děti a dorost chybí ve 2 obcích (Kostice a Ladná). Téměř v polovině obcí je ordinace praktického lékaře stomatologa a

gynekologa a přesně v polovině obcí je lékárenské zařízení. V Břeclavi a Valticích se nachází nemocnice.

### **Sociální služby a kultura**

V regionu se nachází domovy s pečovatelskou službou (Břeclav, Lanžhot, Lednice, Moravská Nová Ves, Podivín, Valtice), domovy důchodců (Břeclav, Valtice, Velké Bílovice), domovy penzióny pro důchodce (Lednice, Podivín, Kostice). Počet domovů s pečovatelskou službou a domovů důchodců v přepočtu na obyvatele vychází na Břeclavsku v rámci Jihomoravského kraje nadprůměrné.

Specifikem posilujícím soudržnost obyvatel je udržování folklorních tradic, pořádání slavností, hodů. K tomu je využíváno kulturních domů, v každé obci je pobočka knihovny.

### **Bytová výstavba**

Intenzita bytové výstavby je značně podprůměrná. V počtu dokončených bytů na počet obyvatel se Břeclavsko řadí k nejslabším SO ORP v Jihomoravském kraji. V roce 2008 připadal 1,1 bytu na 1000 obyvatel, kdežto průměr Jihomoravského kraje činil 4 byty na 1000 obyvatel. Obr. č. 4: Vývoj počtu dokončených bytů na 1000 obyvatel na Břeclavsku a v Jihomoravském kraji mezi roky 2000 a 2008

Podle SLDB 2001 bylo průměrné stáří domů nižší (40 let u Břeclavska a 44,2 v celém Jihomoravském kraji). Nižší byl podíl neobydlených domů (v Jihomoravském kraji 15,7 % a na Břeclavsku 11,5 %). Stejně tak i podíl neobydlených bytů byl podprůměrný. Především je na Břeclavsku velmi nízký počet neobydlených bytů sloužících k rekreaci. Užitečná i obytná plocha dokončených bytů je značně vyšší oproti jihomoravskému průměru.

Požizovací hodnota bytů v dokončených rodinných domech na Břeclavsku byla mezi roky 1997 a 2007 nižší než v Jihomoravském kraji (s výjimkou let 2000 a 2004). Stejně tak průměrná cena 1 m<sup>2</sup> obytné plochy (výjimkou jsou roky 2004 a 2006). Nicméně za sledované období se ceny na Břeclavsku a v Jihomoravském kraji od konce 90. let víceméně vyrovnávají.



### **Záměry na provedení změn v území**

Podle Politiky územního rozvoje ČR 2008 prochází územím ORP dvě rozvojové osy OS 10 a OS 11, vymezené polohou sídel podél trasy dálnice D2 a silnice I/55.

Záměry nadmístního dosahu vyplývají jednak z PÚR, budou přiměřeně zpřesněny v ZUR JMK, další záměry nadmístního významu vyplynou pro území ORP právě ze zpracovávaných ZUR JKM.

Přehled těchto záměrů :

#### **Dopravní záměry**

- Rychlostní Silnice R55 – úsek Hodonín- Břeclav – st. hranice (CZ/A) – k.ú. Hrušky, Moravská Nová Ves, Břeclav, Poštorná
- Vysokorychlostní trať (VRT) úsek Brno- Břeclav -Viedeň(Bratislava) – k.ú. Zaječí, Rakvice, Podivín, Velké Bílovice, Ladná, Břeclav)
- Územní ochrana plavebního kanálu Dunaj – Odra- Labe (usnesení vlády ČR č. 368 ze dne 24. května 2010 k územní ochraně koridoru D-O-L)
- propojení Bařova kanálu na soutok Moravy a Dyje (ZUR JMK)

#### **Technická infrastruktura**

- podzemní zásobník plynu Podivín – Prušánky (Moravský Žižkov)
- VVTL plynovod DN 700 Dolní Dunajovice – Břeclav (Břeclav, Kostice, Lanžhot, Tvrdonice, Valtice)
- VVTL plynovod DN 700 KS Břeclav-Hrušky-Kyjov (Hrušky, Kostice, Moravský Žižkov, Tvrdonice)
- VVTL plynovod Podivín –Hrušky-Prušánky- Dolní Bojanovice (Moravský Žižkov, Ladná, Hrušky, Podivín, Velké Bílovice)VVTL plynovod DN 700 KS Břeclav-Hrušky –Kyjov ( Hrušky, Kostice, Moravský Žižkov, Tvrdonice)
- PZP Hrušky (Hrušky)
- VVTL plynovod DN 1000 KS Břeclav – PZP Tvrdonice (Kostice, Tvrdonice)
- VVVTL plynovod DN 800 PN 80 Brumovice – Trkmanec (Rakvice)
- přestavba stávajícího vedení 220 na VVN 400kV, včetně rozveden (Sokolnice-hranice ČR/Rakousko(Bisamberg) – (Bulhary, Hlohovec, Lednice, Přítluky, Valtice, Zaječí)
- vedení VVN 110 kV (Břeclav, Hlohovec, Kostice, Moravská Nová Ves, Tvrdonice, Týnec)
- transformační stanice 110/22 KV, vč.napojení na síť (Břeclav-Poštorná ,napojení novým vedením )

### **Záměry vycházející z požadavků jednotlivých obcí**

Záměry jsou vyznačeny ve výkrese záměrů

#### **Dopravní**

- obchvat Břeclavi, silnice I/55 (obec Břeclav, obec Kostice)
- další propojení městských částí Břeclav – Poštorná

- obchvat Podivína silnice II/422
- obchvat silnice I/40 Valtic
- obchvat silnice III/41417 v Lednici (odklonění dopravy Břeclav – lednice od lázeňské zóny)
- realizace IDS – terminál Břeclav, stezka pro pěší na nádraží v Zaječí
- nová silnice propojující Nové Mlýny a Šardice přes k.ú. Zaječí – zkrácení přístupu k nádržím
- Kostice napojení na dálnici D2
- Lanžhot – upravit napojení parkoviště u celnice na Dálnici D2 k oficiálnímu propojení Lanžhota a D2
- komunikace Poštorná – Rakousko (Bernardstahl)
- cyklostezky (Břeclav, Bulhary, Hlohovec, Kostice, Lanžhot, Lednice, Moravská Nová Ves, Podivín, Přítluky, Tvrdonice, Týnec, Valtice, Velké Bílovice) – bez grafického znázornění

### **Hospodářské, těžba surovin**

- rozšíření těžby hořlavých uhlovodíků, jejich přeprava (produktovody, napojení do přepravní sítě VVTL plynovodů) – společnosti Česká naftařská, s.r.o., MND a.s.
- těžba štěrkopísku na k.ú. Valtice, Zaječí
- logistické centrum (průmyslová zóna) Břeclav, Hrušky
- termální lázně Valtice-Schrattenberg
- rozšíření lázní Lednice
- sportovní areál Lanžhot
- golfové hřiště Lednice, Valtice

### **Technická infrastruktura**

- vybudování chybějících ČOV – Ladná, Zaječí, Úvaly
- rozšíření ČOV – Velké Bílovice
- nová ČOV pro k.ú. Nové Mlýny
- realizace protipovodňových opatření
- zvýšení hrází kolem řeky Dyje – Břeclav
- protipovodňová ochrana Bulhary, nové přemostění Dyje – průchodnost krajiny
- rekonstrukce vodovodu Zaječí – zkapacitnění úpravny vody
- výhledově propojení skupinového vodovodu Podluží a skupinového vodovodu Břeclav (PRVK Jihomoravského kraje)

### **Ostatní záměry**

- odkaliště Fosfa (Poštorná), nalezení nového využití pro tento areál
  - rozvoj bydlení
  - rekreační zóny, vinné sklepy, viniční stezky, zařízení na podporu cestovního ruchu
  - revitalizace vodních ploch a stabilizačních krajinnotvorných prvků v Moravském Žižkově
  - revitalizace vodních toků - Břeclav (Pivovarský járek), Lednice
  - přepočítání zásob lignitu – Jihomoravský lignitový revír
  - využití podzemních struktur pro uskladnění CO<sub>2</sub>, podzemní zásobník plynu
  - odstranění starých ekologických zátěží (zakonzervování vrtů po těžbě ropy)
- Záměry ke zlepšení života obcí, nevyžadující velké plochy, zjištěné na základě dotazníku
- Přítluky – stavba víceúčelového domu

- Velké Bílovice – v centru dlouhodobě neužívaný objekt bývalé sýpky č.p. 675 na pozemku p.č. st. 144/1 v k..ú. Velké Bílovice
- Valtice – chybí větší kapacity ubytování, koupaliště, kulturní dům, kino
- Valtice – úprava křižovatky I/40 s místní komunikací v ulici Mikulovská u Nádraží ČD
- Ladná – dům s pečovatelskou službou, multifunkční objekt

**Posouzení vyváženosti územních podmínek pro rozvoj území**

**SWOT analýza stavu území ORP Břeclav**

S	W
<p>CHLÚ a DP ropy, zemního plynu, CHLÚ Lignit maloplošný výskyt poddolovaného území po vytěženém lignitu v JV části území CHLÚ pro zvláštní zásahy do zemské kůry</p> <p>vodní zdroj – zásoba podzemní vody CHOPAV kvartér řeky Moravy umělé vodní plochy (Lednické rybníky, vodní dílo Nové Mlýny – část) dostatek vodních toků, povodí Moravy</p> <p>Lednický a Přítlucký poldr řeky Dyje– snížení rizika záplav zastavitelných území zdroj léčivé vody s ochranným pásmem rozsáhlý zem. půdní fond, převaha kvalitních půd, vinice (schválené viniční trati), sady vysoký podíl slunečního svitu</p> <p>vysoký podíl lesní půdy (jih území) rozsáhlé území pokryto lužními lesy</p> <p>velký podíl chráněných území (NATURA 2000, maloplošná ZCHÚ, biosférická rezervace Lednicko – valtický areál</p> <p>stoprocentní pokrytí veřejnou vodovodní sítí rozsáhlá plynofikace vysoký podíl odkanalizovaných obcí podzemní zásobníky plynu</p>	<p>existence starých naftových vrtů rozsáhlé CHLÚ lignitu omezující rozvoj obcí ve východní části ORP rozsáhlá průzkumná území hořl. uhlovodíků staré zátěže – Fosfa zóna havarijního plánování úseky se špatnou kvalitou vod</p> <p>problém s recipienty pro vypouštění vyčištěných vod v Zaječí, Ladenská strouha rozsáhlá záplavová území včetně aktivních zón, zasahující i do zastavěného území (Dyje - Břeclav poloha v nivě řeky Dyje</p> <p>území ohrožené zvláštní povodní (vodní dílo Nové Mlýny</p> <p>převaha intenzivně zemědělsky obhospodařované krajiny (Zaječí,</p> <p>zvýšená prašnost v ovzduší dopravní zátěž – hluk z dálnice</p> <p>převážně rovinný terén</p>

<p>dobrá dopravní dostupnost – dálnice D2, I/55 železniční síť existence sportovního letiště soudržnost obyvatel zejména díky tradicím dobrá sídlení struktura větších obcí dobrá občanská vybavenost</p>	<p>Chybějící ČOV (Zaječí, Ladná, Úvaly)</p> <p>nevyvážené pracovní příležitosti dojížděka za prací malá mobilita pracovní síly a její nevhodná struktura</p>
<p><b>O</b></p>	<p><b>T</b></p>
<p>zalesnění zvýšení retence vody v krajině, vyčištění vodních toků, realizace protipovodňových opatření</p> <p>možný rozvoj lázeňství vysoký turistický potenciál – LVA, krajina. lužní lesy, vinařství, cykloturistika rozvoj těžby uhlovodíků pěstování energetických plodin, nové formy zem. hospodaření, rozvoj vinařství možné využití fondů EU udržovaná folklórní tradice přeshraniční spolupráce poloha na strategických dopravních tazích – logistika, výrobní zóny dobrá spádovost okolních obcí do centra</p>	<p>větrná eroze zem. půdy záběr kvalitních zem. půd</p> <p>rizika záplav a střety rozvojových záměrů s ochranou před povodněmi</p> <p>kolize rozvojových záměrů, zejména dopravních s chráněnými územími</p> <p>stárnutí populace, nutnost řešit sociální nástavby klesající zemědělská produkce odchod mladé generace za prací</p>

### **Rozbor udržitelného rozvoje území – vyhodnocení stavu jednotlivých obcí**

#### **Metodika vyhodnocení vyváženosti jednotlivých témat**

v prvním zpracování ÚAP byl rozbor udržitelného rozvoje území pro jednotlivé obce pojat jako kartogram – bodovou hodnotu byly ohodnoceny jednotlivé pilíře v rozmezí +2 a -2 body. Toto



hodnocení nebylo slovně zdůvodněno a bylo poněkud obtížnější jej využít jako podklad pro definování okruhu problémů k řešení.

Vyváženost územních podmínek jednotlivých obcí je v této aktualizaci posuzována podle jednotné metodiky zpracované MMR. Stav a vývoj podmínek v oblastech třech pilířů udržitelného rozvoje je posouzen vzhledem k celku ORP a zároveň je posouzena vyváženost těchto pilířů k sobě navzájem. Pro posouzení stavu je, vzhledem k nutnosti dopracovávat metodiku při aktualizaci UAP, odlišně od prvního zpracování a pro relativně malý počet obcí využito slovního vyhodnocení, vycházejícího ze shromážděných údajů a vlastní znalosti území. Zároveň byly jednotlivé obce pro doplnění údajů obeslány dotazníky, v němž měly uvést hodnoty a záměry a hlavní problémy, zaměstnanost. Konečné vyhodnocení a zařazení obcí do jednotlivých kategorií je zpracována podle níže uvedené tabulky a následně znázorněno v kartogramu. Územní podmínky pro jednotlivou složku udržitelného rozvoje jsou hodnoceny jako plus+ pokud je jejich stav v porovnání se stavem v ORP (případně kraji) dobrý, setrvalý nebo se zlepšuje, pokud je slabý nebo vykazuje zhoršující se trend potom jako minus-.

Výsledné hodnocení je znázorněno barvou uvedenou v následující tabulce a zobrazeno ve výsledném kartogramu.

Kategorie podmínek	1	2a	2b	2c	3a	3b	3c	4
ŽP	+	+	+	-	+	-	-	-
SP	+	+	-	+	-	+	-	-
HR	+	-	+	+	-	-	+	-
		H	S	Z	S, H	Z, H	Z,S	

využito slovní hodnocení a znalost území, indikátory založené na sledování rozloh zatím nejsou využitelné z důvodů chybějících údajů, bude napraveno v souběhu s pořizováním nových UP a aktualizací UAP.

V rámci jednotlivých pilířů byly posuzovány přednostně následující oblasti a jejich trendy vývoje:

Životní prostředí	Sociální pilíř	Hospodářský pilíř
<ul style="list-style-type: none"> <li>• podíl lesní půdy, vodních ploch, orné půdy, viniční tratě</li> <li>• existence chráněných území</li> <li>• krajina, hodnoty, USES</li> <li>• kvalita vod – zásobování, ČOV</li> <li>• nerostné bohatství</li> <li>• ekologické zátěže</li> <li>• znečištění prostředí</li> <li>• záplavové území</li> </ul>	<ul style="list-style-type: none"> <li>• občanská vybavenost</li> <li>• obyvatelstvo - demografický vývoj</li> <li>• krajina, hodnoty</li> <li>• soudržnost – kulturní a společenské dění</li> <li>• bydlení – kvalita, nové byty a domy, rozvojové plochy, ceny stavebních prací</li> </ul>	<ul style="list-style-type: none"> <li>• nezaměstnanost</li> <li>• dopravní a technická infrastruktura</li> <li>• plochy výroby, ekonomické subjekty</li> <li>• cestovní ruch</li> <li>• nerostné bohatství</li> </ul>
vývoj a ohrožení		příležitosti

## **Břeclav**

### **ŽP**

- nadprůměrný podíl lesní půdy, lužní lesy
- velký rozsah chráněných území – NATURA 2000
- ČOV má dostatečnou kapacitu, je pokryto celé zastavěné území
- nová ložiska ropy a zemního plynu
- znečištění prostředí – největším problémem je hluk a prašnost z dopravy, špatně průjezdná I/55 středem města, jediné propojení mezi městskými částmi Břeclav a Poštorná (Char. Nová Ves)

### **SP**

- dobrá občanská vybavenost odpovídající bývalému okresnímu městu (kulturní domy, kino, sportovní areály, knihovna, zimní stadion, krytý bazén, koupaliště, nemocnice, poliklinika, obchodní síť, úřady)
- domov seniorů, dům s pečovatelskou službou
- střední i vyšší školství
- dobré příležitosti pro každodenní rekreaci, dobrá dostupnost volné přírody, LVA
- přístup ke kulturním děním, městské muzeum a galerie, pořádání městských slavností, folklorní tradice udržovaná zájmovými sdruženími, sportovní oddíly a soutěže
- přírůstek bytového fondu, zájem zejména o rodinné domy, mírný přetlak nové výstavby v BD
- stárnutí populace, záporné saldo migrace – stěhování do okolních obcí za levnějším bydlením

### **HP**

- výborná dopravní dostupnost (D2, I/55, železnice)
- výhodná poloha pro logistiku
- ubývání pracovních míst u tradičních zaměstnavatelů – velké firmy, velký počet malých firem
- vleká příležitost pro rozvoj cestovního ruchu
- bývalé pohraničí – možnost rozvinout mezinárodní spolupráci
- záplavové území a jiné ochranné limity omezují rozvoj území
- poměrně vysoká nezaměstnanost – vyšší proti průměru ČR i kraje, v rámci ORP nízká

Ohrožení : klesající daňová výtěžnost, nevyužití potenciálu hospodářského rozvoje a cestovního ruchu, ztráta postavení logistického dopravního uzlu, odliv obyvatel, neodstranění dopravní závady, zprůšnění ochranných podmínek – vyhlášení CHKO

Vyhodnocení vyváženosti územního rozvoje – jako nejslabší byl vyhodnocen hospodářský pilíř.

**H**

### **Bulhary**

- výborné životní prostředí – velká část území je v CHKO Pálava, další část náleží do LVA
- obec je vyhledávaná pro rekreační účely, rybářství
- nově vybudovaná ČOV a kanalizace
- slabší občanská vybavenost, chybí škola
- vysoká nezaměstnanost, málo pracovních příležitostí
- horší dopravní obslužnost

**S, H**

### **Hlohovec**

- obec v LVA, na břehu Hlohoveckého rybníka ( soustava Lednických rybníků –NPR, NATURA 2000)
  - dobrá základní občanská vybavenost ( MŠ, škola 1. stupeň), postačuje velikosti obce
  - menší penziony, vinné sklepy, hotel Hraniční zámeček
  - místní podniky (Liga...), nízká nezaměstnanost
- Rozvoj obce vyvážený

### **Hrušky**

- obec přímo na I/55 – zatížená hlukem, KES 0,17, málo přírodně hodnotných území
- historická těžba uhlovodíků – staré sondy, územní rozvoj výrazně omezen CHLÚ Lignitu
- nedostatečné OV pro kulturu
- výstavba RD v nově zasíťované lokalitě
- vyšší nezaměstnanost, ale připravené plochy – logistika, dosud ne plně využité

Obec zaostává ve všech pilířích.

### **Kostice**

- původně hlavně zemědělská obec v úrodném kraji, KES 0,08, kvalitní zemědělské půda tvoří převážnou část nezastavěného území, územní rozvoj omezen CHLÚ Lignitu
- dobrá občanská vybavenost (DPS), soudržná kulturní obec
- stárnutí populace, nová výstavba RD

- chybí sjezd z D2 (průjezd dopravy obcí)
- nadprůměrná nezaměstnanost, méně pracovních příležitostí v obci

- + -

Z, H

### Ladná

KES 0,19, chybí ČOV, velký rozsah zemědělské půdy (vysoký podíl orné, malý podíl lesa – ten je dostupný za hranicemi katastru

- součást LVA - okrajově
  - stárnutí populace, přírůstek migrací, obec připravuje plochu pro výstavbu RD
  - malá občanská vybavenost – dostupné v Břeclavi, malotřídní ZŠ spojená s MŠ
  - rozvojové plochy pro výrobu, potenciál spíše pro menší subjekty, nízká nezaměstnanost
  - obec samostatná teprve od 1.7.2006, dříve součást Břeclavi, polohou a malou vzdáleností od Břeclavi je předurčena zejména k zajištění klidného bydlení

ŽP-, SP-, HP+

Z, S

### Lanžhot

- lesnatost 57%, KES 2,78, lesní oblasti požívají další ochrany - území soustavy NATURA 2000, obora Soutok – lužní lesy
- vinařská a folklorní tradice, sídlo sazku obcí Region Podluží
- dobrá základní občanská vybavenost, MŠ, ZŠ 1.-9tř., kulturní dům, sportovní areál, základní služby, zdravotnictví
- menší kapacity ubytování a stravování
- přes dobrou polohu u dálničního tahu chybí přímé napojení
- nadprůměrná nezaměstnanost

Hospodářský pilíř byl vyhodnocen jako zaostávající.

H

### Lednice

- centrální poloha v Lednicko-valtickém areálu ( UNESCO), mezinárodně proslulá destinace
- KES 1,17, lesní plochy tvoří přes 22% rozlohy území, výskyt zvláště chráněných území, lokality soustavy NATURA 2000 – Lednické rybníky, Niva Dyje
- zámek národní kulturní památky, obklopený unikátním parkem, Zámecký rybník
- Záplavové území řeky Dyje – aktivní zóna komplikuje územní rozvoj
- výstavba RD, atraktivní pro bydlení
- lázně, připravovaný rozvoj lázeňské zóny
- zařízení pro cestovní ruch – hotely, penziony

Obec je připraveny využít svůj potenciál, vyvážený rozvoj

### Moravská Nová Ves

- původně hlavně zemědělská obec, KES 0,56, ke kvalitní zemědělské půdě, zastoupeny vodní plochy



- odpovídající občanské vybavení (kultura, MŠ, ZŠ knihovna, zdr. středisko, Dům s pečovatelskou službou), městys
- pospolitá obec s pravidelnými kulturně folklorními akcemi (den lidových řemesel, hody, vinařské slavnosti), vinařská stezka
- dobré dopravní napojení – I/55, železnice
- prosperující místní firmy, vinařství, ubytování, ZD
- klidné bydlení v dosahu Břeclavi
- nadprůměrná nezaměstnanost, náhrada za úbytek pracovních příležitostí v zemědělství dosud nedořešena

+++



### Moravský Žižkov

- tradičně zemědělská krajina s vysokým podílem orné půdy, KES 0,14, bez lesů i větších vodních ploch (rybník na říčce Prušánce), společná ČOV s obcí Prušánky
- větší obec s dostatečným základním vybavením (ZŠ, MŠ), živá folklorní tradice, vinařství
- podprůměrná nezaměstnanost, místní firmy, dopravně dostupná z D2 přes sousední Velké Bílovice

ŽP-, SP +, HP+

Z

### Podivín

- KES 0,29, lesy 7%, část území náleží do LVA (Janohrad), chráněná území
- město přímo dostupné z D2 – průjezd městem, plánovaný obchvat
- odpovídající občanská vybavenost
- průmyslová zóna funkční, připraveny rozvojové plochy pro výrobu i bydlení
- nízká nezaměstnanost

+++



### Přítluky

- menší obec se dvěma částmi, k.ú. Nové Mlýny leží na břehu Novomlýnské nádrže, KES 1,23, lesy 13,3%, vinice, sady
- Přítlucky poldr pro rozliv povodňových průtoků Dyje – částečně ohrožena i obec, plánovaná protipovodňová hráz
- pouze MŠ, chybí prostor pro kulturu,
- možnost rekreačního ubytování
- špatná dopravní dostupnost, vysoká nezaměstnanost (hlavně zemědělství)
- problematická oblast jezer

ŽP+, SP-, HP-

S, H

### Rakvice

- KES 0,18, téměř bezlesé území, lokalita NATURA 2000 – Trkmanské louky, rybářství, myslivost
- část území náleží do Lednicko-valtického areálu

- dobrá dopravní dostupnost (dálnice), železnice, výrobci vína, fungující ZD, potenciál cestovního ruchu – ubytovací zařízení, cyklostezka, střední míra nezaměstnanosti v ORP
- bytová výstavba, spojená MŠ a ZŠ, zákl. OV přiměřená velikosti obce – KD, penzion pro starší občany

ŽP -, SP +, HP +

**Z**

### **Tvrdonice**

- KES 0,84, 33% podíl lesních ploch, území NATURA 2000 – Soutok – Tvrdonicko, Soutok – Podluží
- úrodná zemědělská půda, tradičně zelinářství na S straně katastru obce
- vinařská obec, tradiční Tvrdonické folklorní slavnosti pořádané každoročně v kulturně-sportovním areálu
- MŠ, ZŠ společná i pro obec Kostice, základní občanská vybavenost
- dopravně dostupné z Břeclavi, vhodné pro klidné bydlení, přírůstek obyvatel
- územní rozvoj výrazně omezen existencí starých sond pro těžbu uhlovodíků (ropa), území mezi Kosticemi a Tvrdonicemi – potenciál postupného splynutí obcí podél komunikace – chráněno jako výhodné pro zahájení těžby prognózního zdroje Lignitu
- Podzemní zásobník plynu, potenciál využití těchto zdrojů a možností i do budoucna
- není přímě dopravní napojení na hlavní tah, potenciál pro menší služby, část pracovních příležitostí zejména po odlivu ze zemědělství musí nabídnout Břeclav, mírně nadprůměrná míra nezaměstnanosti

**H**

### **Týnec**

- malá obec v typicky zemědělské krajině, KES 1,4, podíl lesní půdy nadprůměrný – území za Kyjovkou
- dobré podmínky pro klidné bydlení
- zhoršená dopravní obslužnost, hospodářsky závislé na dojížděči do centra
- protipovodňová ochrana zastavěného území vybudována, stabilní vedení obce
- spojená MŠ a ZŠ
- 

ŽP +, SP +, HP –

**H**

### **Valtice**

- KES 0,86, 28% podíl lesních pozemků, lokalita soustavy NATURA 2000, vinice
- území je součástí Lednicko-valtického areálu, jedinečná krajinná kompozice, aleje, salety
- historické jádro chráněno jako městská památková zóna, Valtický zámek je národní kulturní památkou
- občanská vybavenost odpovídá velikosti a postavení města (školy, střední školství, obchodní síť, zdravotnictví, sociální služby)
- bohatý kulturní život s orientací na vinařství a cestovní ruch (Valtické vinné trhy, Vinobraní, koncerty, výstavy, muzejnictví)
- poptávka po výstavbě rodinných domů, nové plochy
- rozvoj podnikatelských aktivit, požadavky na nové plochy
- hotely, penziony, apartmány, ubytování, stravování, velký potenciál cestovního ruchu
- nezaměstnanost odpovídá průměru ORP
- spojení s Rakouskem –hraniční přechod, obnovena silnice Valtice – Katzelsdorf
- problematická je místní část Úvaly – nemá ČOV, za hranicí LVA, špatně dopravně dostupná

Rozvoj města byl vyhodnocen jako vyvážený.



### **Velké Bílovice**

- KES 0,90, přes polovinu výměry zem. půdy tvoří sady a vinice, vodní nádrž Velký Bílovec a Šišary, lokalita soustavy NATURA 2000 Zimarky (sprašové trávníky) ve výšce 262m n.m., severní část krajiny mírně zvlněná
- dokončovány KPÚ, proti erozi doplňován USES jako ekostabilizační prvek
- město vína a ovoce – zachování tradičních produktů
- dobrá občanská vybavenost (školství, prodejny, kultura, služby), domov pro seniory, zdravotní středisko
- aktivní soudržná obec s tradicí, rozvoj bytové výstavby průběžný, pozitivní saldo migrace, stavební úřad, obnovena veřejná prostranství
- dobrá dopravní dostupnost, fungující místní firmy i zemědělská výroba, ubytování a stravování zaměřeno na cestovní ruch a vinařství, poměrně nízká nezaměstnanost

Vyvážený územní rozvoj.

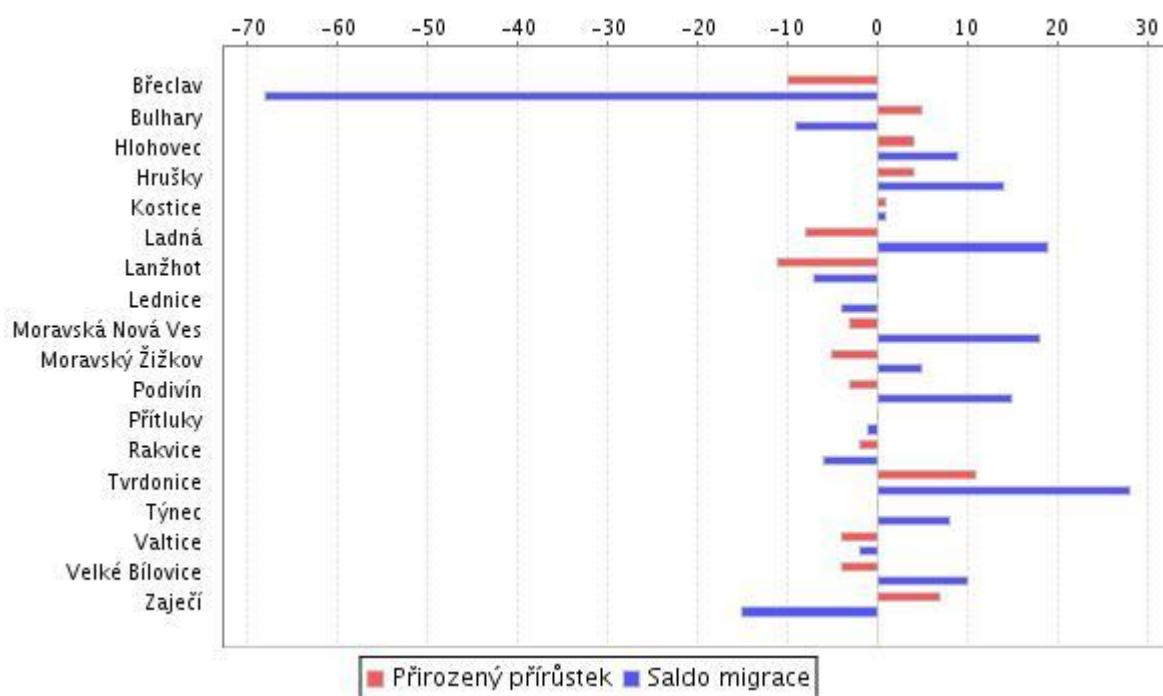


### **Zaječí**

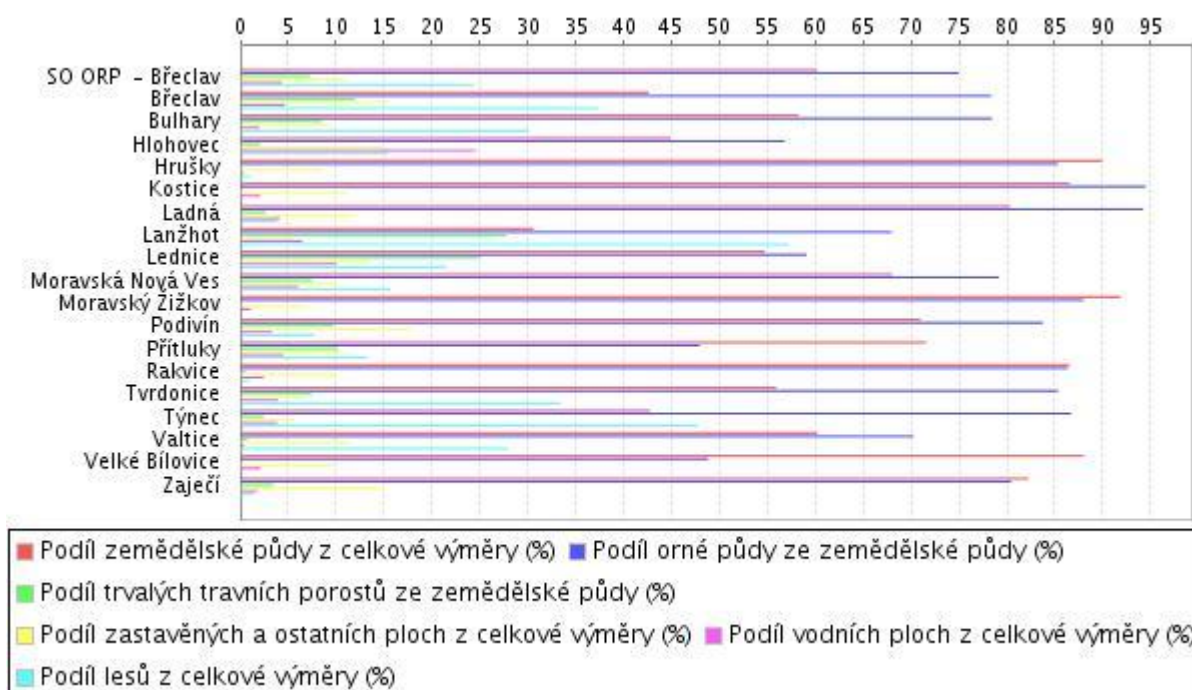
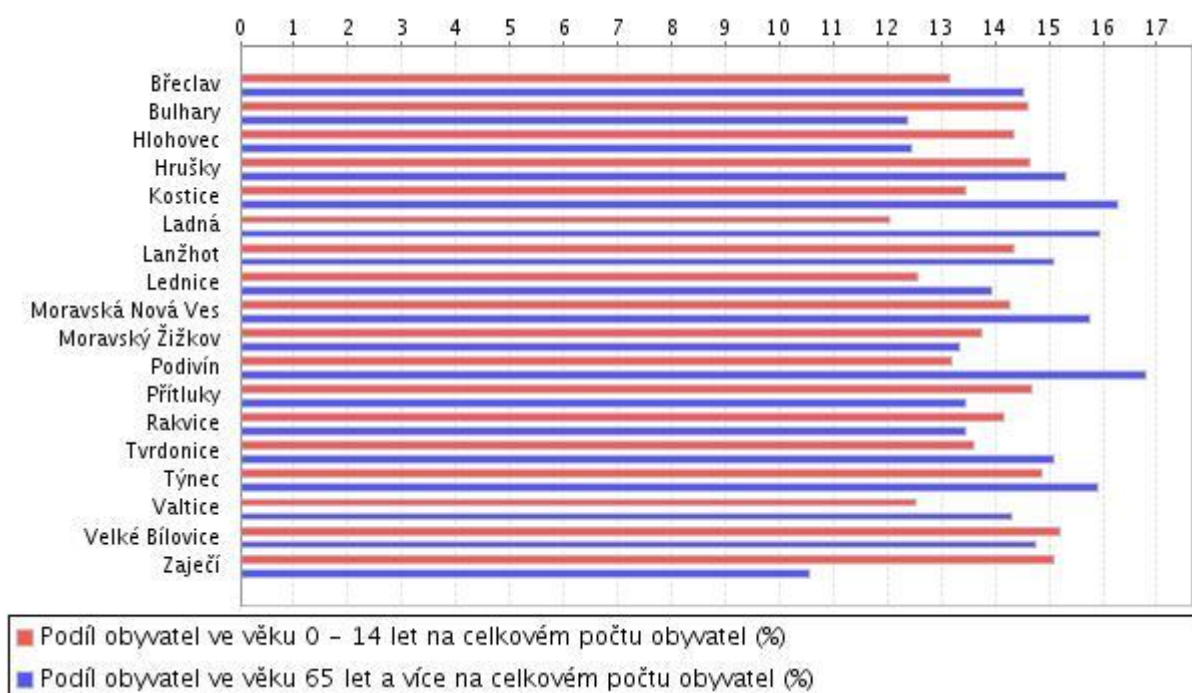
- zvlněná krajina, vinice, chybějící ČOV
- příznivá věková struktura obyvatel, zájem o veřejnou správu,
- probíhající bytová výstavba, MŠ a ZŠ je, aktivní obec v mikroregionu Hustopečsko
- KES 0,24, vysoký podíl zemědělské půdy
- dopravní dostupnost, leží na železnici, hůře dostupné po silnici, chátrající areál ZD – připraven rozvojový záměr, ložiska štěrkopísků, záměr těžby - vznik vodních ploch, ve střetu s CHOPAV
- vyšší míra nezaměstnanosti

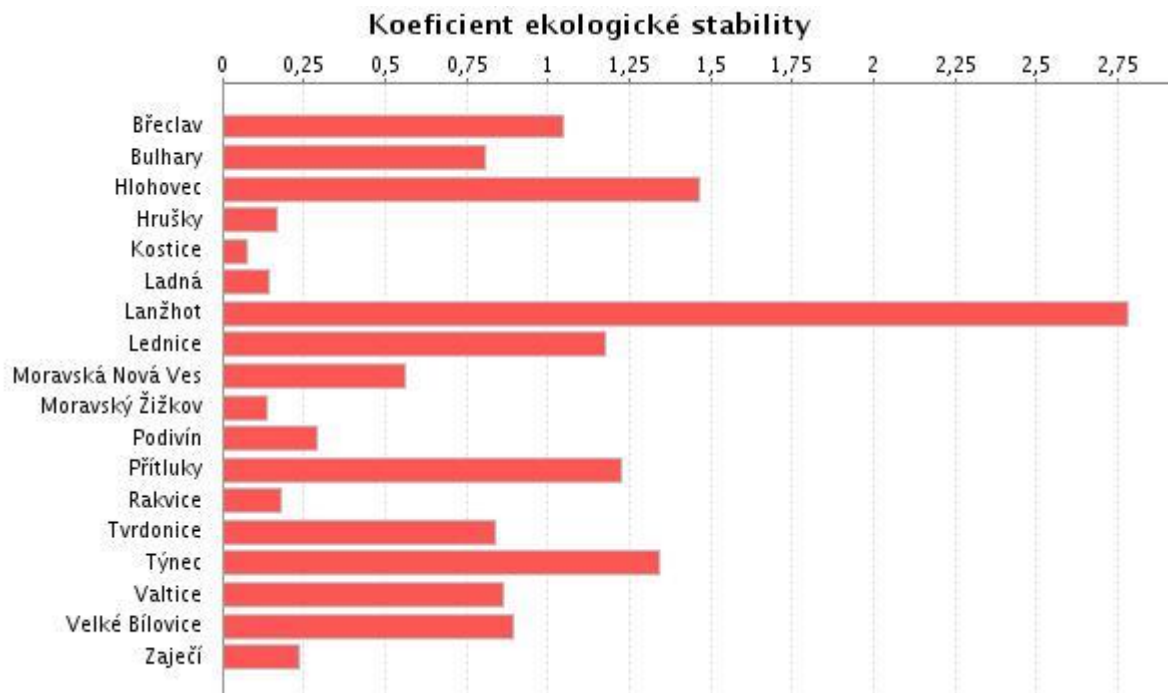
**Z, H**

ŽP -, SP +, HP -









### Vymezení okruhu problémů k řešení v UPD

Střety záměrů v území

#### **Dopravní závady**

Břeclav – zatížení dopravou na silnici I/55, intenzita, hluk

#### **Střety záměrů s limity**

Břeclav - plánovaná komunikace (druhá spojka) městských částí Břeclav – Poštorná x střet s ochranou území NATURA 2000

Břeclav – plánovaná průmyslová zóna x ochrana ZPF

Uvažované propojení plánované R55 od Hodonína směrem na Rakousko x chráněná území NATURA 2000, zábor PUPFL

CHLÚ Jihomoravského lignitového revíru x územní rozvoj obcí (Kostice, Tvrdonice, Týnec, Hrušky, Moravská Nová Ves, Moravský Žižkov)

Územní rozvoj obcí x staré sondy na těžbu hořlavých uhlovodíků (Tvrdonice, Hrušky)

Záměr těžby hořlavých uhlovodíků na území Lednicko-valtického areálu (LVA) x ochrana krajinářských hodnot LVA (Břeclav, Lanžhot, Lednice)

Valtice – obchvat silnice I/40 na území LVA

Soustředěná oblast rozvoje cestovního ruchu x ochrana LVA (Lednice, Valtice, Hlohovec, Břeclav)

Rekreace a výstavba rekreačních objektů na břehu Novomlýnské nádrže x ochrana přírody, vod, potřeba regulace zástavby (k.ú. Nové Mlýny)

Záměr zřízení golfového hřiště v Lednici x aktivní zóna záplavového území

Zaječí - těžba štěrkopísku x ochrana vod , záplavové území

Stanovená záplavová území zasahují do zastavěných území obcí x omezení rozvoje rozsáhlá území soustavy NATURA 2000 x rozvojové záměry, využití nezastavěného území pro rekreaci x záměr vyhlášení CHKO (Soutok – Tvrdonicko)

### **Střety záměrů navzájem a ostatní problémy**

- Valtice - problematika ochrany Městské památkové rezervace x rozvoj zástavby, nalezení vhodné míry regulace v UP
- dopravní problematika Břeclavi (obchvat I/55, záměr R 55) souvisí i s napojením na silniční síť Rakouska (úloha samospráv při vzájemných jednáních, záměr „zezdola“ )
- roztržitá držba pozemků – zvážit možnost využití regulačních plánů, územních studií (není ověřená forma projednání a závaznost, spolupráce se stavebními úřady, obce využití plánovacích smluv)
- nevypořádané pozemky po mezistátních dohodách o úpravě hranic kolem hraničních toků
- záměr MŽP na vyhlášení CHKO jako překrytí EVL Soutok-Podluží (nesouhlas místních samospráv, obavy obyvatel ze ztráty možnosti volného pohybu v krajině, omezení rozvoje obcí (Lanžhot, Břeclav, Lednice, Bulhary)
- stárnutí populace – zajistit plochy pro DPS, zdravotní služby, přizpůsobit veřejná prostranství méně pohyblivým občanům
- omezení záborů ZPF – účelné a optimalizované využití pozemků pro stavbu, poptávka zejména po bydlení v RD. V nedávné době byl na pořizovatele vyvíjen tlak v souvislosti s boomem fotovoltaických elektráren. Plochy byly většinou navrhovány pro tento specifický způsob využívání, aby nemohlo dojít ke změně využití pozemku bez změny územního plánu
- využít stávající průmyslové a zemědělské areály ( většina obcí)
- větší zóny plánovat jen při dobré dopravní dostupnosti na hlavních tazích – snížení zátěže obcí dopravou, využívat opět více železniční přepravu
- přípustnost těžby uhlovdíků v chráněných zónách - nové způsoby těžby již jsou šetrné k ŽP, v místě je tradiční, dočasná a lze je zkombinovat i s ochranou krajiny komponované – nalézt společnou řeč z DO (Ministerstvo kultury, orgány památkové péče, NPU) za podpory MPO
- zachování výrazu tradiční zástavby obcí
- využití nezastavěné krajiny, doplnění krajinných prvků zejména v zemědělských oblastech

Při hodnocení vyváženosti územního rozvoje jednotlivých obcí vynikl rozdíl mezi obcemi, ležícími na území Lednicko-valtického areálu, v oblasti se zachovalými výraznými přírodními hodnotami souvisejícími s nivou řeky Dyje a obcemi na opačné straně území, které byly tradičně zemědělské. Odliv pracovních sil ze zemědělství po roce 1989 dosud nebyl nahrazen odpovídajícími příležitostmi v jiných odvětvích. Přesto, že se jedná o úrodné půdy, většina zemědělských družstev neprosperuje, hospodaří zde i soukromí rolníci a podnikatelé. Prvovýroba, pěstování potravinářských plodin není výnosná bez propojení se zpracovatelským průmyslem, ve většině obcí byla zrušena živočišná výroba - prázdné areály. Zrušeny byly navazující zpracovatelské podniky – mlékárny, jatka. Nabízí se možnost pěstování energetických surovin, pokud bude poptávka v

dopravně dostupných regionech – záleží na energetických koncepcích. Možnost uplatnění ve službách výrazně závisí zejména na atraktivnosti regionu pro cestovní ruch. Přesto některé služby, zejména tradiční řemesla (pokrývač, kominík, truhlář, menší zednické práce) nejsou nabízeny v dostatečném množství. Určité „samozásobitelství“ základními produkty v regionu je výraznou rozvojovou silou, která zároveň umožňuje vyvážený udržitelný rozvoj s péčí o krajinu a životní prostředí a snižuje nároky na dopravu. Území ORP není ve větší míře zasaženo suburbanizací, přes zvýšenou poptávku po bydlení v rodinných domech tato probíhá na menších plochách nebo dostavbou ulic, proluk a podobně.

Sledování trendů a vývoje bude postupně doplňováno indikátory, které v delších časových řadách lépe umožní sledování změn v území. Při průběžné aktualizaci a přechodu na digitálně zpracované územní plány dle zákona č. 183/2006 Sb., bude možné využít takto získané srovnatelné podklady jednotně vyhodnotit. Navrhovaný indikátor daňové výtěžnosti obcí vykázal pouze závislost na počtu obyvatel a zhoršující se trend v souvislosti s finanční krizí.

Zdroje :

[www.czso.cz](http://www.czso.cz)

[www.cenia.cz](http://www.cenia.cz)

[www.ochranaprirody.cz](http://www.ochranaprirody.cz)

[www.heis.vuv.cz](http://www.heis.vuv.cz)

[http://is.muni.cz/th/77854/esf\\_b/Bakalarka.pdf](http://is.muni.cz/th/77854/esf_b/Bakalarka.pdf)

[www.mzp.cz](http://www.mzp.cz)

Příloha :

Kartogram RURU



